

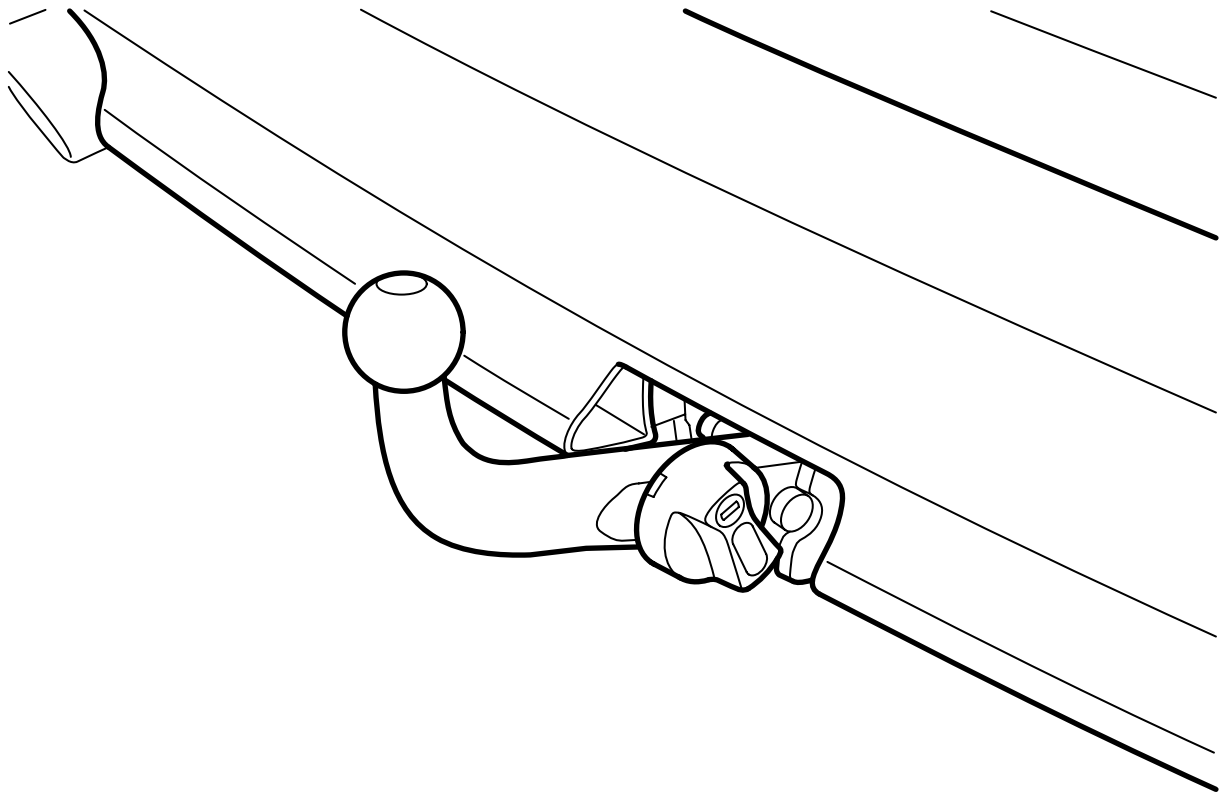


**MONTERINGSANVISNING · INSTALLATION INSTRUCTIONS  
MONTAGEANLEITUNG · INSTRUCTIONS DE MONTAGE**

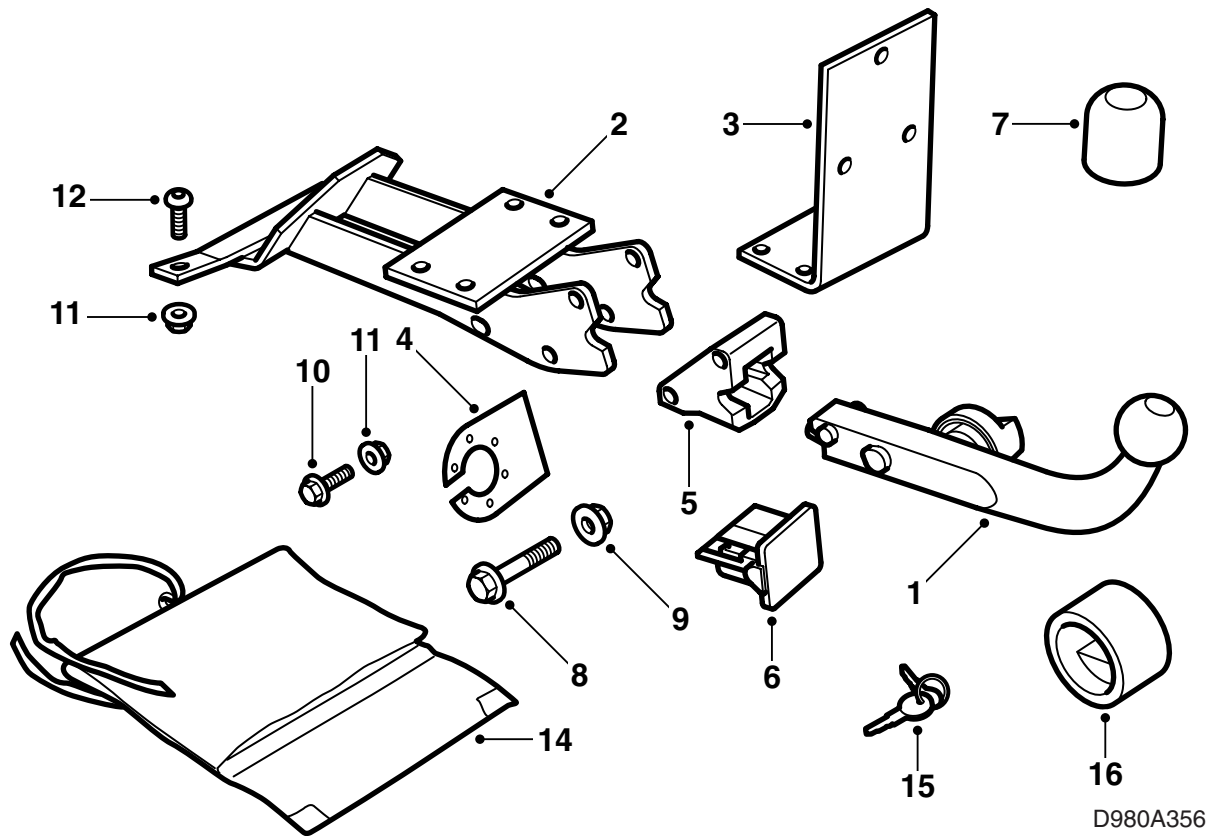
**Saab 900 M94-, 9-3 -M03 (9400)**

Gancho de remolque, fijo y desmontable

Accessories Part No.	Group	Date	Instruction Part No.	Replaces
55 25 118 55 25 053	8:60-50	Apr 04	55 25 100	



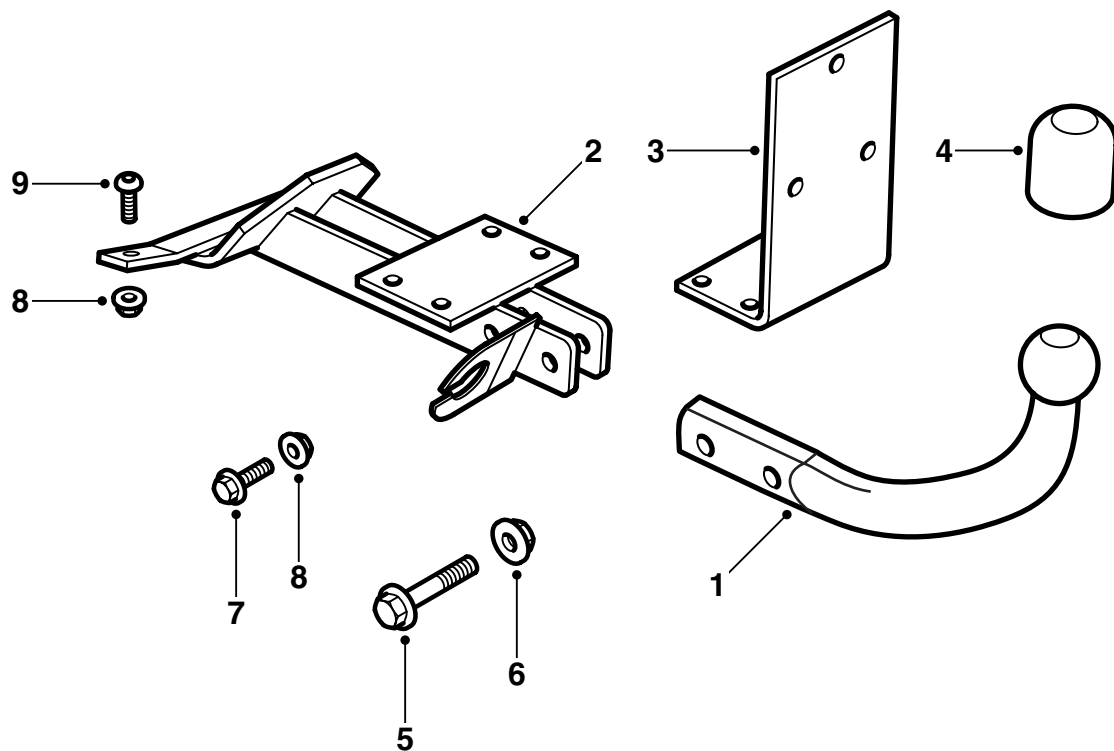
D980A355



D980A356

### Gancho de remolque desmontable

- 1 Gancho de remolque, desmontable
- 2 Chapa de fijación inferior
- 3 Chapa de fijación superior
- 4 Placa de soporte de contacto
- 5 Fijación
- 6 Tapa de protección
- 7 Protector de bola
- 8 Tornillo M12X100 (x2)
- 9 Tuerca M12 (x2)
- 10 Tornillo M10X30 (x7)
- 11 Tuerca M10 (x8)
- 12 Tornillo M10X40 (x2)
- 13 Plantilla
- 14 Bolsa protectora
- 15 Llaves (x2)
- 16 Manguito de protección



D980A357

### Gancho de remolque fijo

- 1 Gancho de remolque, fijo
- 2 Chapa de fijación inferior
- 3 Chapa de fijación superior
- 4 Protector de bola
- 5 Tornillo M12X70 (x2)
- 6 Tuerca M12 (x2)
- 7 Tornillo M10X30 (x7)
- 8 Tuerca M10 (x8)
- 9 Tornillo M10X40 (x2)
- 10 Plantilla

### **Observación**

Controlar siempre qué regulaciones y disposiciones nacionales se aplican al montaje de la unidad de remolque. Siga siempre estas regulaciones.

El dispositivo de remolque cumple las exigencias según 94/20/EEC.

#### **Peso máx. permitido de remolque:**

Remolque con frenos: 1600 kg

Remolque sin frenos: 50 % del peso del vehículo remolcador en estado listo para la conducción, pero un máx. de 750 kg (1650 lbs).

**Presión máx. permitida sobre la bola:** 75 kg

**Peso, completo:** 13,2 kg (gancho desmontable)

11,5 kg (gancho fijo)

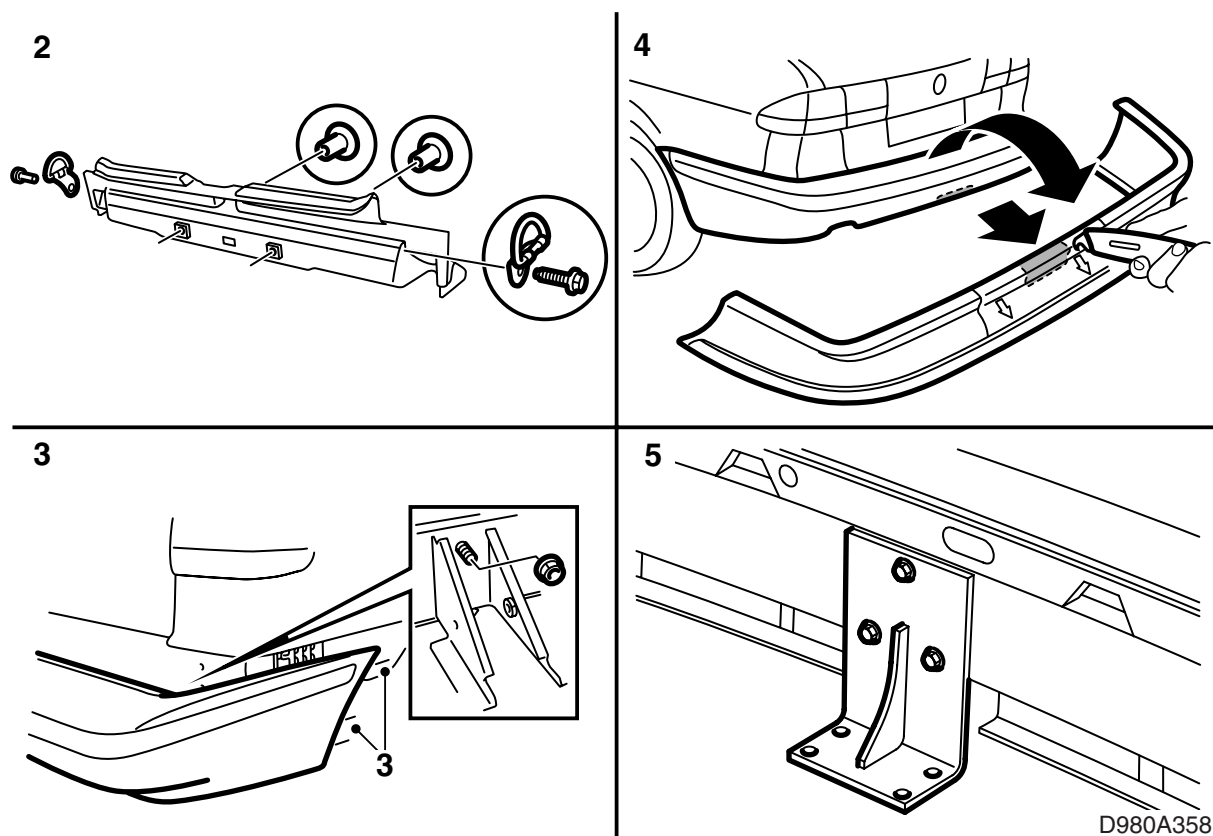
---

### **Atención**

El automóvil deberá pasar una revisión después de haber montado la unidad de remolque, y estas instrucciones deberán mostrarse al realizar la revisión.

---

El montaje y conexión de la red de conductores para el remolque deberá realizarse según las instrucciones que acompañan a la red de conductores.



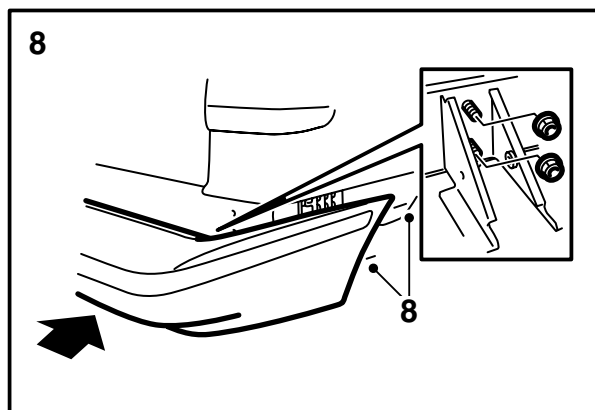
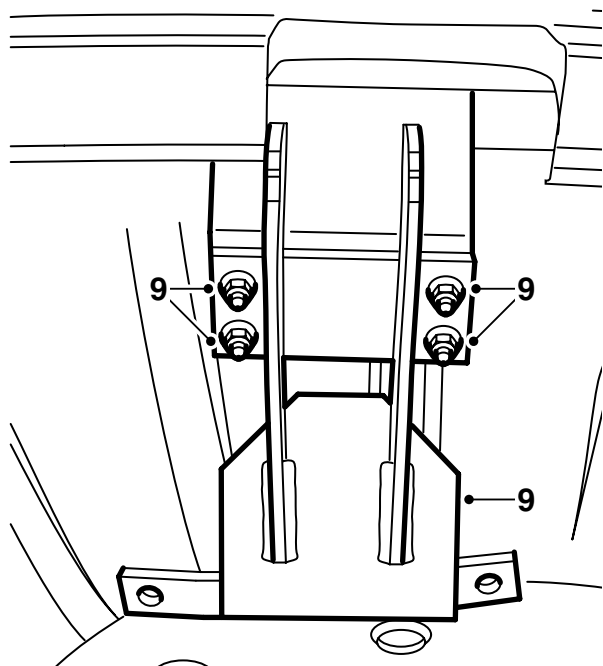
- 1 Sacar la rueda de recambio y el bloque de espuma con el kit de herramientas del compartimento de la rueda de recambio.
- 2 Desmontar las argollas de carga traseras en el compartimento de equipajes y demontar la protección del umbral.
- 3 Desmontar el parachoques trasero.  
**9-3 Aero M01-:** Desmontar el prolongador de plástico en el canto trasero/inferior del hueco de rueda trasero.
- 4 **Gancho de remolque desmontable:**

### Atención

Existen diferentes plantillas de corte según la variante de automóvil de que se trata, con o sin faldón del parachoques trasero y para 9-3 Aero M01-.

- Cortar la envoltura del parachoques según los trazos de corte de la plantilla.
- 5 Quitar el tornillo que está montado en uno de los agujeros de la barra del parachoques y montar la chapa de fijación superior en el parachoques. Comprobar que la línea situada encima del tornillo superior de la chapa de fijación sea paralela a la barra del parachoques.

**Par de apriete 40 Nm (30 lbf ft).**



D980A359

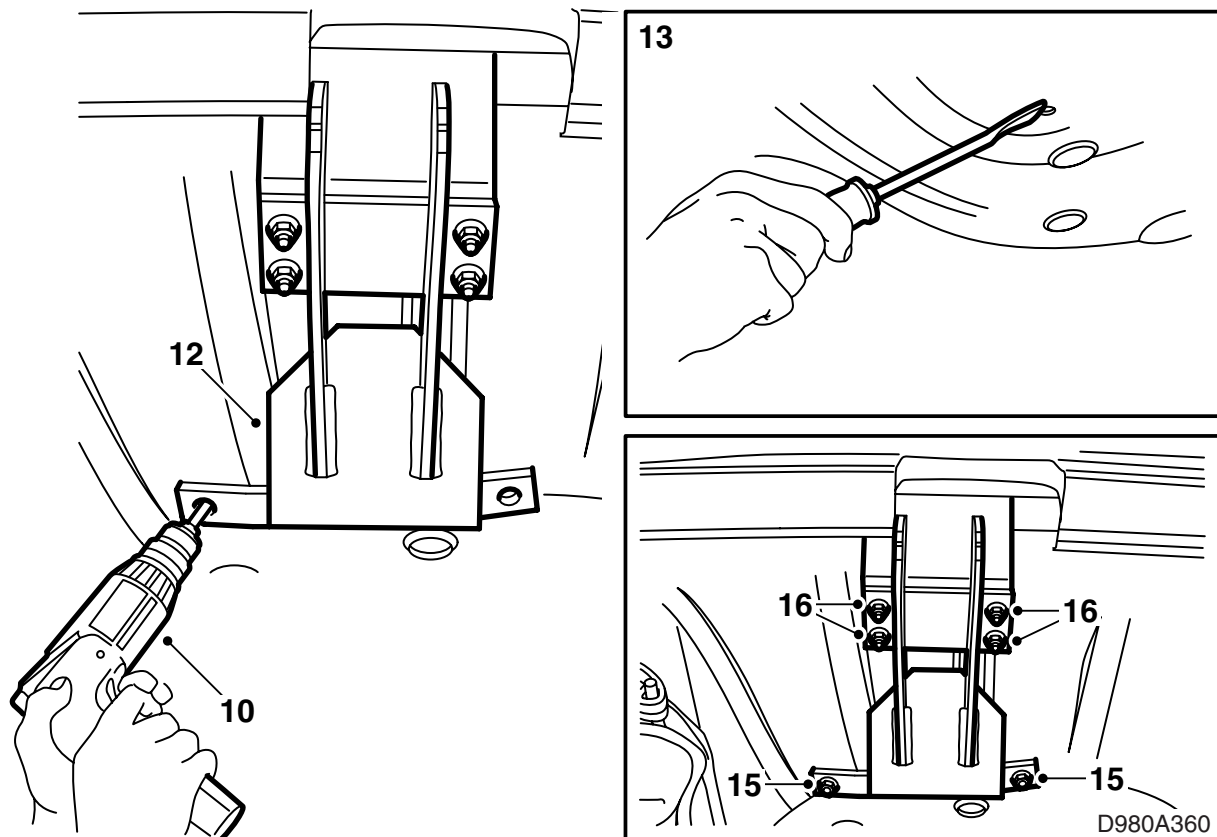
- 6 Hacer un taladro para la red de conductores según las instrucciones del kit de cableado.
- 7 Quitar las rebabas del taladro y retirar virutas y restos de pintura. Limpiar con Teroson FL u otro producto de limpieza similar. Aplicar Standox 1K Füllprimer u otro producto similar. Aplicar la pintura.
- 8 Montar el parachoques con cuatro tuercas (existen 2 en el kit).

**Par de apriete 40 Nm (30 lbf ft).**

Apretar los posibles tornillos en el hueco de rueda.

**9-3 Aero M01-:** Montar el prolongador de plástico en el canto trasero/inferior del hueco de rueda trasero.

- 9 Unir la chapa de fijación superior a la chapa de fijación inferior sin apretar los tornillos.

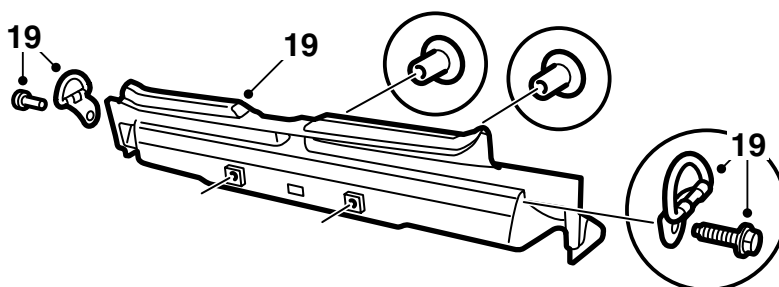
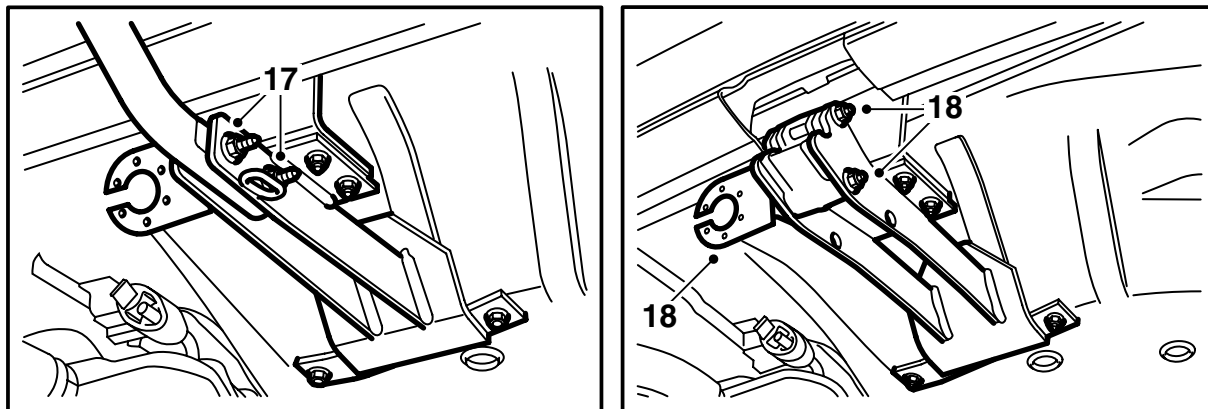


- 10 Adaptar la chapa de fijación inferior en el hueco de la rueda de repuestos y apretar los tornillos. Utilizar la unidad de remolque como modelo y hacer 2 taladros con una broca de 10 mm en el hueco de la rueda de repuesto.
- 11 Señalar, en la masilla de los bajos, los bordes exteriores de la chapa de fijación.
- 12 Desmontar la chapa de fijación inferior.
- 13 Extraer con gran precisión la masilla de los bajos dentro de la zona señalada.
- 14 Quitar las rebabas del taladro y retirar virutas y restos de pintura. Limpiar con Teroson FL u otro producto de limpieza similar. Aplicar Standox 1K Füllprimer u otro producto similar. Aplicar la pintura. Aplicar Terotex HV 400 u otro producto similar en los lugares donde se ha extraído la masilla de los bajos.
- 15 Unir la chapa de fijación superior a la chapa de fijación inferior. Montar el gancho de remolque con 2 tornillos y 2 tuercas por los taladros practicados en el hueco de la rueda de repuesto. Los tornillos deben colocarse desde dentro del maletero.

**Par de apriete 50 Nm (37 lbf ft).**

- 16 Apretar los tornillos entre la chapa de fijación superior y la chapa de fijación inferior.

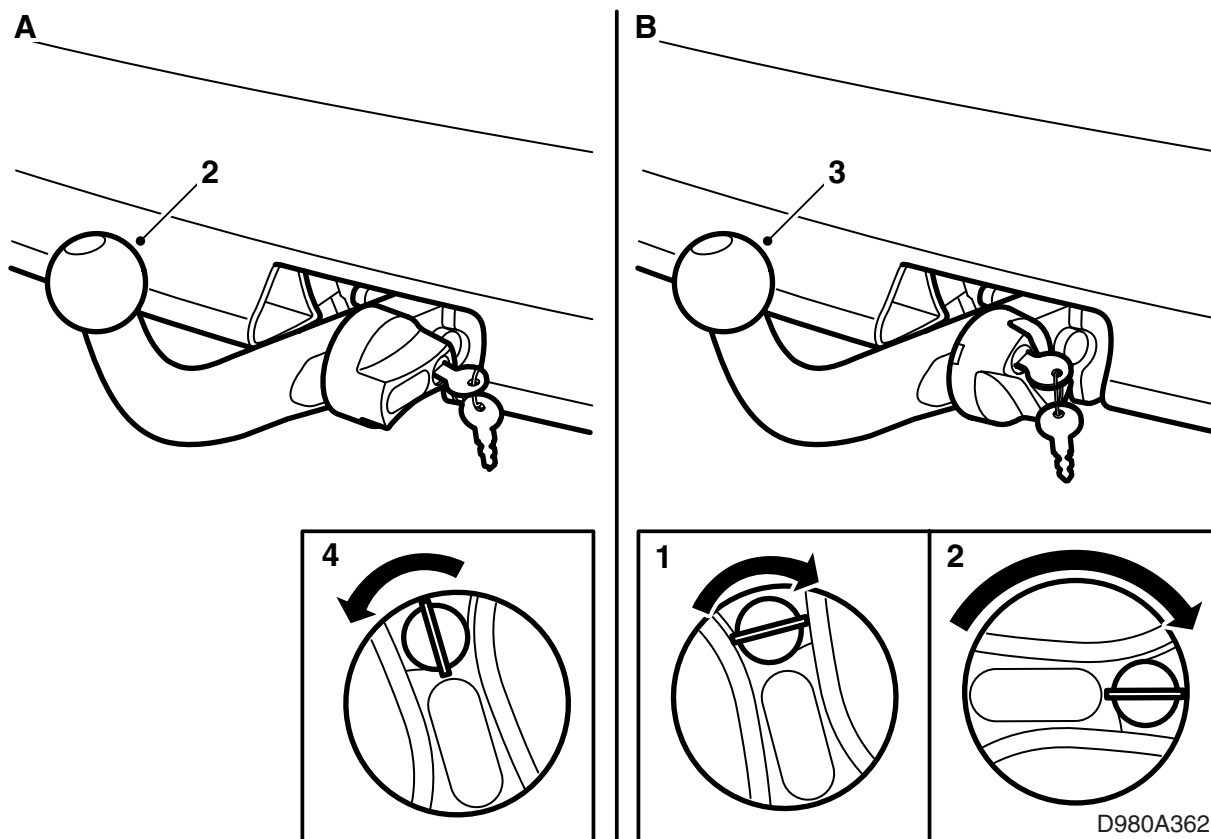
**Par de apriete 70 Nm (52 lbf ft).**



D980A361

- 17 **Gancho de remolque fijo:** Montar el gancho de remolque en la chapa de fijación inferior.  
**Par de apriete 90 Nm (66 lbf ft).**
- 18 **Gancho de remolque desmontable:** Montar la fijación y la chapa de soporte del enchufe en la chapa de fijación inferior.  
**Par de apriete 70 Nm (52 lbf ft).**
- 19 Instale la protección de umbral y las argollas de carga en el compartimento de equipajes.
- 20 Volver a montar la rueda de recambio y el bloque de espuma en el compartimento de la rueda de recambio.
- 21 Aplicar Teroson T102 Underseal u otro producto similar alrededor de la fijación del dispositivo de remolque en la carrocería.
- 22 **Gancho de remolque desmontable:** Arranque con cuidado la página sobre el montaje y desmontaje de la unidad de bola y entregarla al cliente junto con las instrucciones de montaje.





### Instrucciones para el usuario, gancho de remolque desmontable

(se guarda en el manual de instrucciones del automóvil)

#### **ADVERTENCIA**

Para que el montaje del gancho de remolque sea **seguro** se deberá observar lo siguiente:

- El mecanismo de acoplamiento **siempre** deberá mantenerse bien engrasado, sírvase contactar a su concesionario Saab local para informarse sobre la grasa adecuada.
- La cubierta de protección **siempre** deberá estar colocada cuando está desmontada la unidad de bola.
- La unidad de bola **siempre** deberá poder desmontarse y montarse sin atascarse.

### A. Montaje de la unidad de la bola

- 1 Desmontar la cubierta.
- 2 Adaptar la unidad de la bola en la fijación.
- 3 Presionar la unidad de la bola hacia adelante y hacia abajo, de manera que la manecilla se gire automáticamente hacia la izquierda y se active el cierre.
- 4 Girar la llave hacia la izquierda y desmontar la llave.

#### **ADVERTENCIA**

En la ranura en la manecilla sólo deberá verse el color verde.

Controlar estirando de la unidad de la bola que estén bien fija.

### B. Desmontaje de la unidad de la bola

- 1 Adaptar la llave en el cierre y girarla hacia la derecha.
- 2 Presionar hacia adentro la manecilla y girarla a derechas hasta que la manecilla quede bloqueada y se escuche un ruido de clic.
- 3 Elevar la unidad de la bola hacia arriba y llevarla hacia atrás.
- 4 Montar la cubierta.

### Atención

Cuando está desmontado la unidad de la bola, debe montarse en el manguito de protección en la manecilla de la unidad de la bola para proteger la llave.