

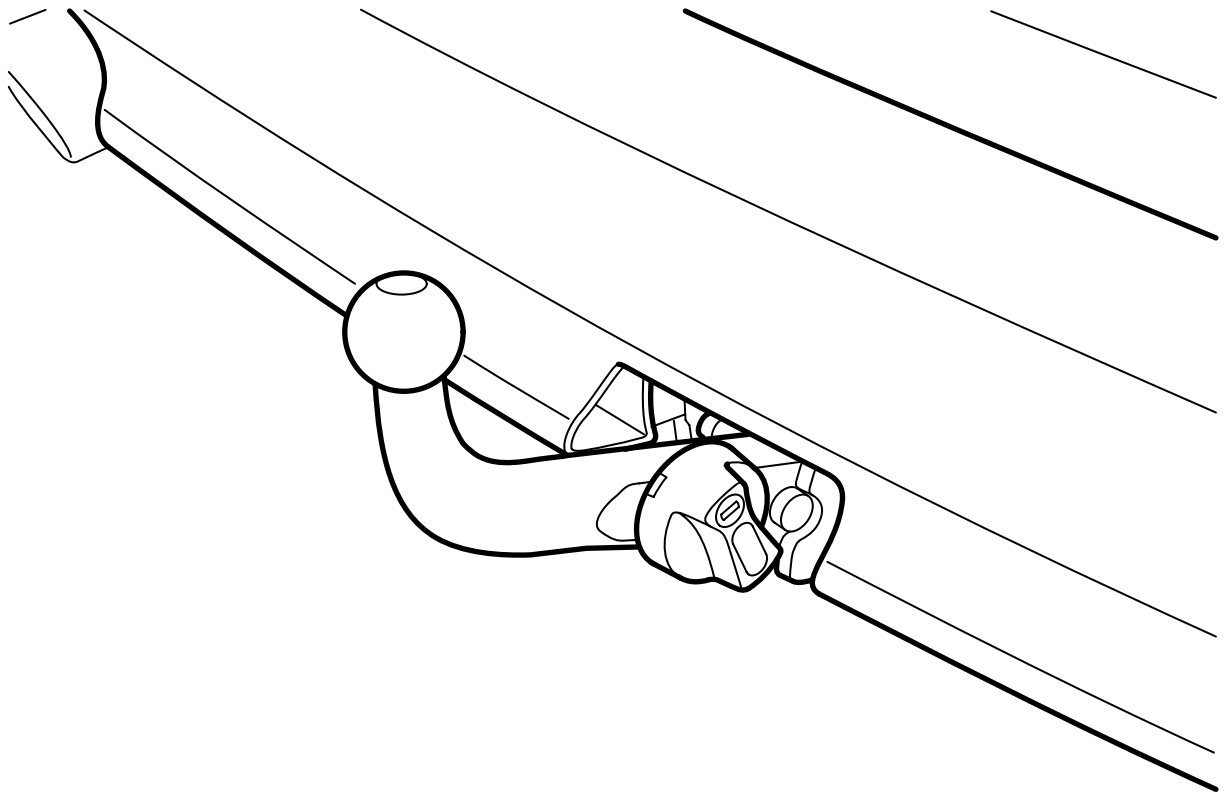


**MONTERINGSANVISNING · INSTALLATION INSTRUCTIONS
MONTAGEANLEITUNG · INSTRUCTIONS DE MONTAGE**

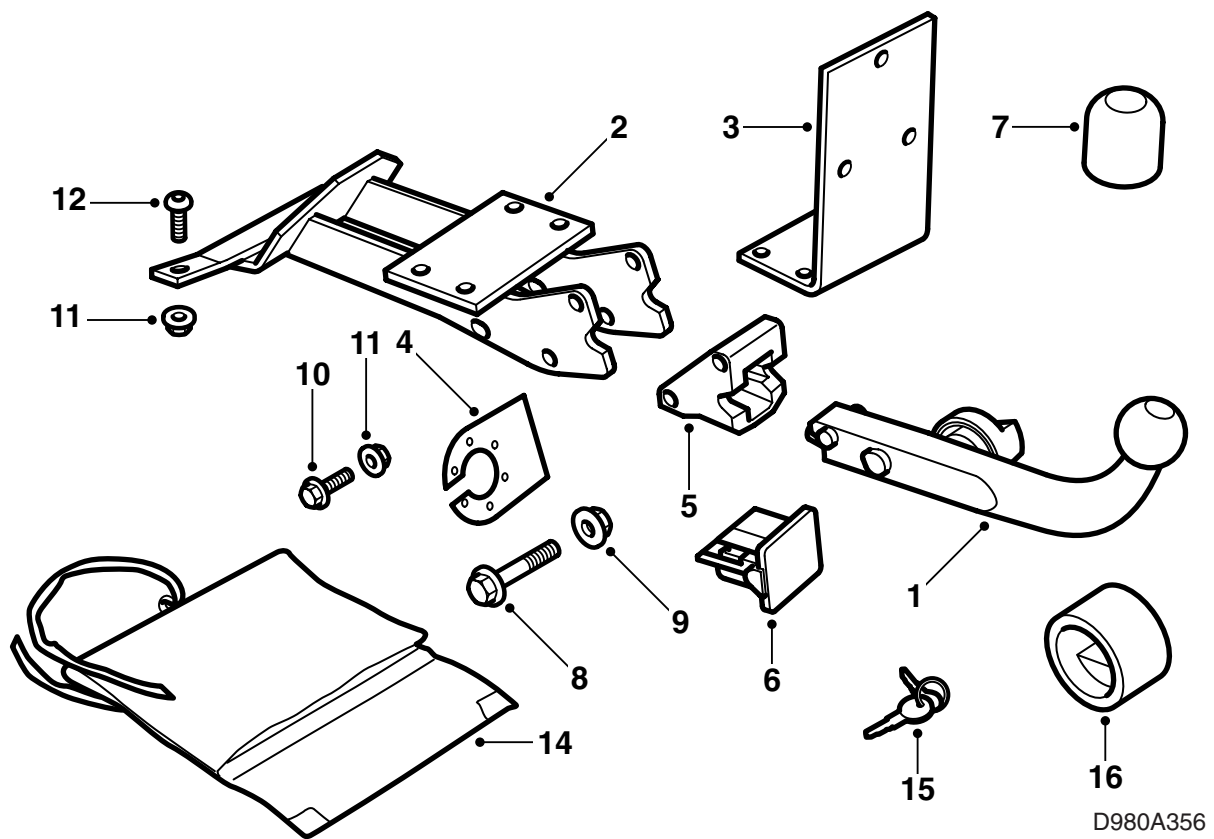
Saab 900 M94-, 9-3 -M03 (9400)

Gancho de remolque, fijo y desmontable

Accessories Part No.	Group	Date	Instruction Part No.	Replaces
55 25 118 55 25 053	8:60-50	Apr 04	55 25 100	



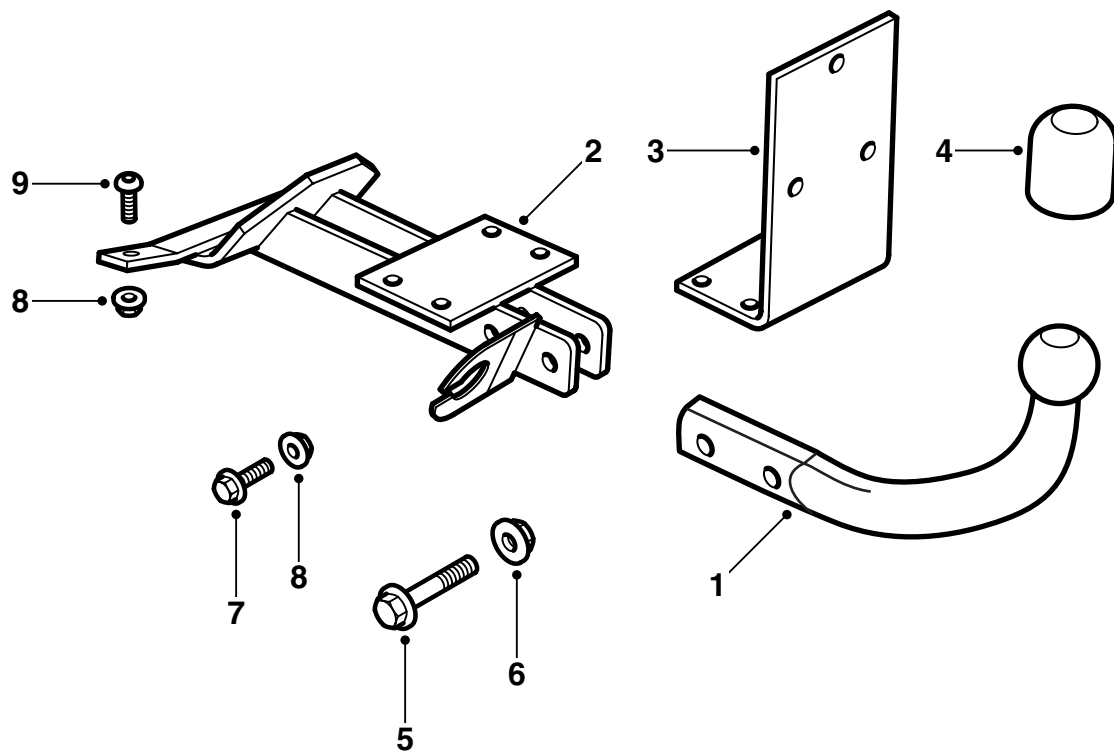
D980A355



D980A356

Gancho de remolque desmontable

- 1 Gancho de remolque, desmontable
- 2 Chapa de fijación inferior
- 3 Chapa de fijación superior
- 4 Placa de soporte de contacto
- 5 Fijación
- 6 Tapa de protección
- 7 Protector de bola
- 8 Tornillo M12X100 (x2)
- 9 Tuerca M12 (x2)
- 10 Tornillo M10X30 (x7)
- 11 Tuerca M10 (x8)
- 12 Tornillo M10X40 (x2)
- 13 Plantilla
- 14 Bolsa protectora
- 15 Llaves (x2)
- 16 Manguito de protección



D980A357

Gancho de remolque fijo

- 1 Gancho de remolque, fijo
- 2 Chapa de fijación inferior
- 3 Chapa de fijación superior
- 4 Protector de bola
- 5 Tornillo M12X70 (x2)
- 6 Tuerca M12 (x2)
- 7 Tornillo M10X30 (x7)
- 8 Tuerca M10 (x8)
- 9 Tornillo M10X40 (x2)
- 10 Plantilla

Observación

Controlar siempre qué regulaciones y disposiciones nacionales se aplican al montaje de la unidad de remolque. Siga siempre estas regulaciones.

El dispositivo de remolque cumple las exigencias según 94/20/EEC.

Peso máx. permitido de remolque:

Remolque con frenos: 1600 kg

Remolque sin frenos: 50 % del peso del vehículo remolcador en estado listo para la conducción, pero un máx. de 750 kg (1650 lbs).

Presión máx. permitida sobre la bola: 75 kg

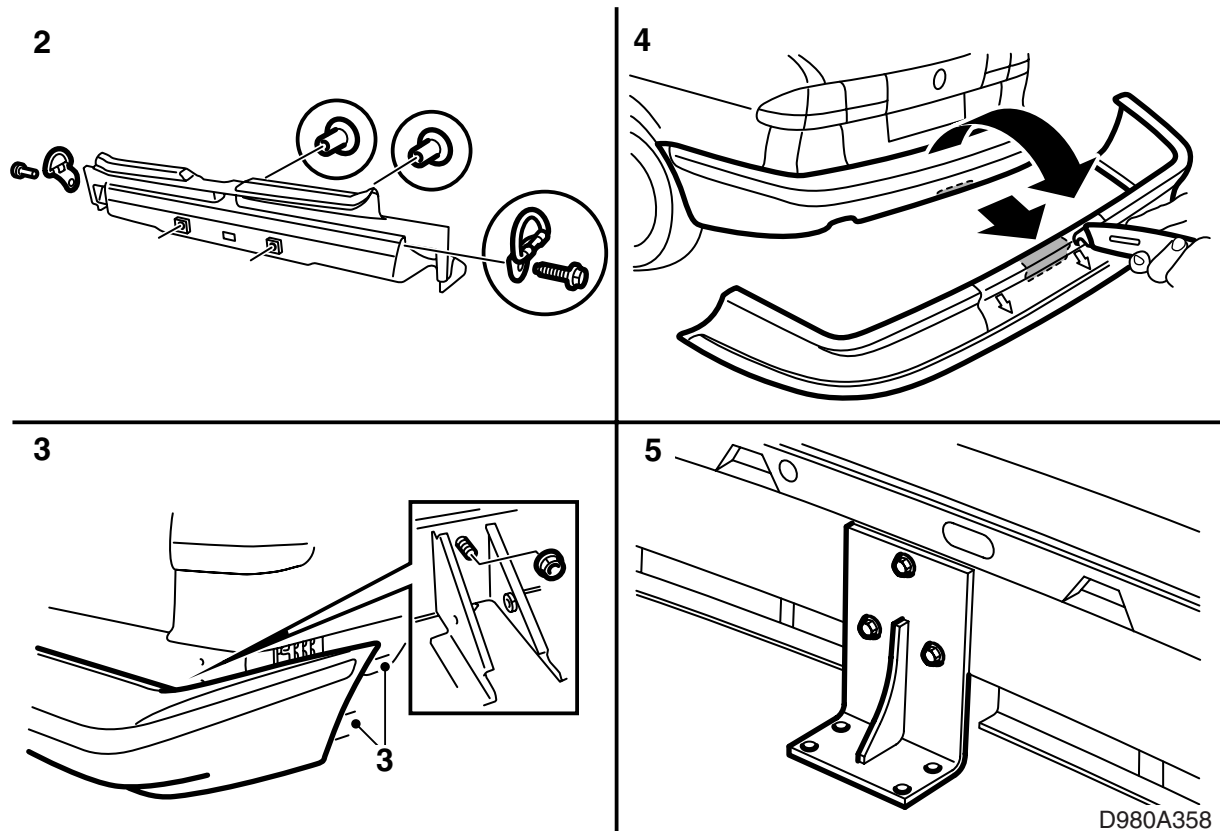
Peso, completo: 13,2 kg (gancho desmontable)

11,5 kg (gancho fijo)

Atención

El automóvil deberá pasar una revisión después de haber montado la unidad de remolque, y estas instrucciones deberán mostrarse al realizar la revisión.

El montaje y conexión de la red de conductores para el remolque deberá realizarse según las instrucciones que acompañan a la red de conductores.



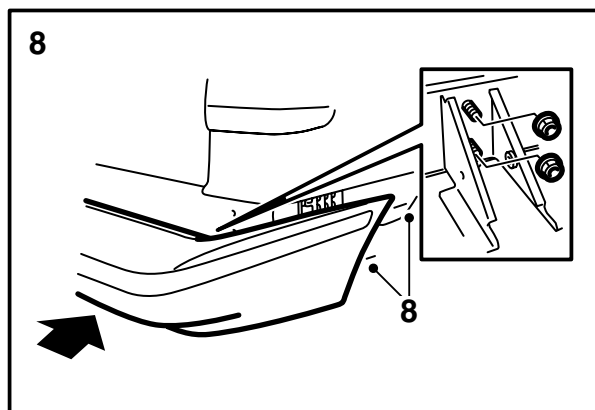
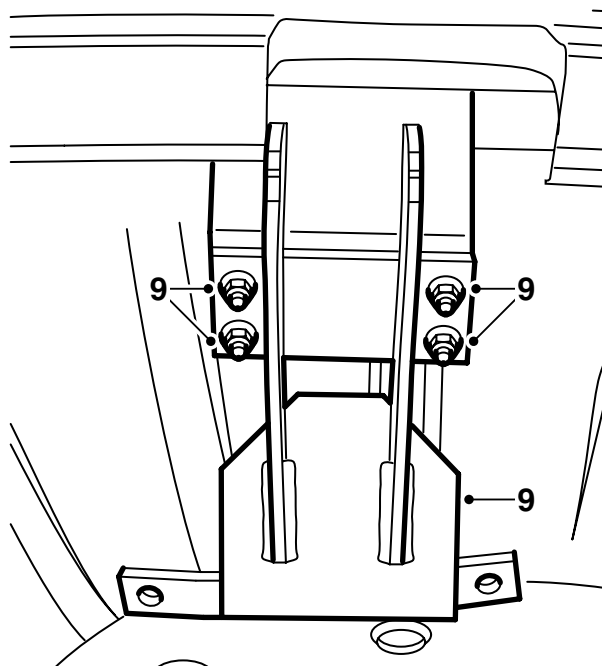
- 1 Sacar la rueda de recambio y el bloque de espuma con el kit de herramientas del compartimento de la rueda de recambio.
- 2 Desmontar las argollas de carga traseras en el compartimento de equipajes y demontar la protección del umbral.
- 3 Desmontar el parachoques trasero.
9-3 Aero M01-: Desmontar el prolongador de plástico en el canto trasero/inferior del hueco de rueda trasero.
- 4 **Gancho de remolque desmontable:**

Atención

Existen diferentes plantillas de corte según la variante de automóvil de que se trata, con o sin faldón del parachoques trasero y para 9-3 Aero M01-.

- Cortar la envoltura del parachoques según los trazos de corte de la plantilla.
- 5 Quitar el tornillo que está montado en uno de los agujeros de la barra del parachoques y montar la chapa de fijación superior en el parachoques. Comprobar que la línea situada encima del tornillo superior de la chapa de fijación sea paralela a la barra del parachoques.

Par de apriete 40 Nm (30 lbf ft).



D980A359

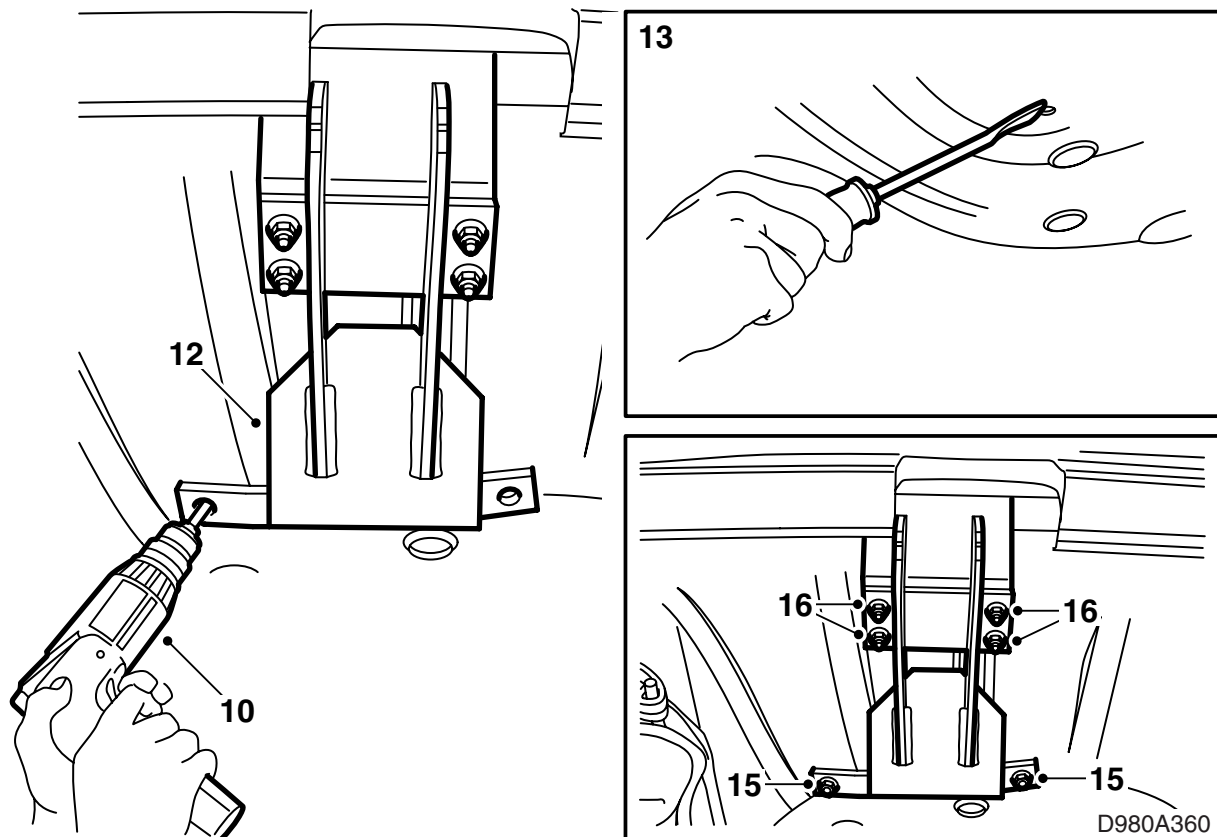
- 6 Hacer un taladro para la red de conductores según las instrucciones del kit de cableado.
- 7 Quitar las rebabas del taladro y retirar virutas y restos de pintura. Limpiar con Teroson FL u otro producto de limpieza similar. Aplicar Standox 1K Füllprimer u otro producto similar. Aplicar la pintura.
- 8 Montar el parachoques con cuatro tuercas (existen 2 en el kit).

Par de apriete 40 Nm (30 lbf ft).

Apretar los posibles tornillos en el hueco de rueda.

9-3 Aero M01-: Montar el prolongador de plástico en el canto trasero/inferior del hueco de rueda trasero.

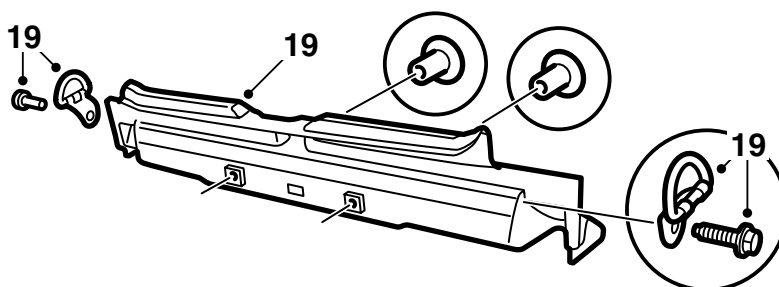
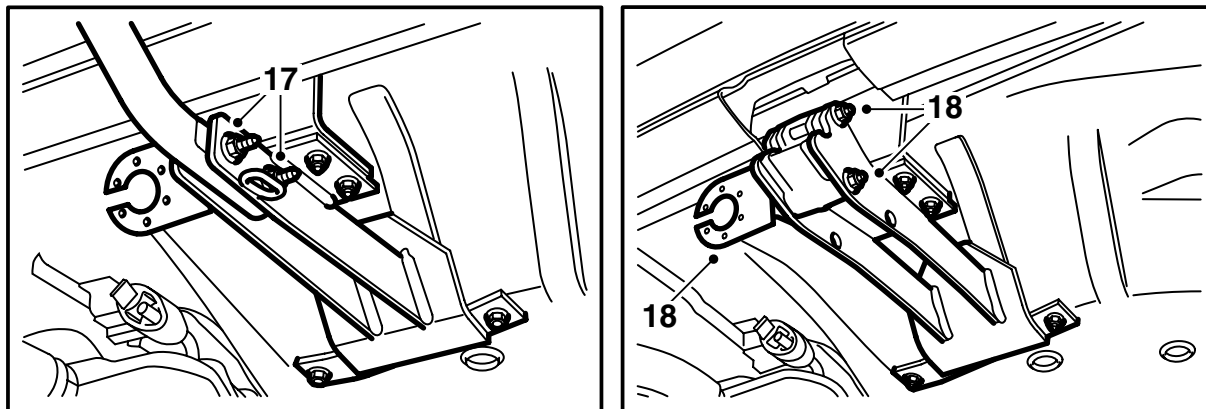
- 9 Unir la chapa de fijación superior a la chapa de fijación inferior sin apretar los tornillos.



- 10 Adaptar la chapa de fijación inferior en el hueco de la rueda de repuestos y apretar los tornillos. Utilizar la unidad de remolque como modelo y hacer 2 taladros con una broca de 10 mm en el hueco de la rueda de repuesto.
- 11 Señalar, en la masilla de los bajos, los bordes exteriores de la chapa de fijación.
- 12 Desmontar la chapa de fijación inferior.
- 13 Extraer con gran precisión la masilla de los bajos dentro de la zona señalada.
- 14 Quitar las rebabas del taladro y retirar virutas y restos de pintura. Limpiar con Teroson FL u otro producto de limpieza similar. Aplicar Standox 1K Füllprimer u otro producto similar. Aplicar la pintura. Aplicar Terotex HV 400 u otro producto similar en los lugares donde se ha extraído la masilla de los bajos.
- 15 Unir la chapa de fijación superior a la chapa de fijación inferior. Montar el gancho de remolque con 2 tornillos y 2 tuercas por los taladros practicados en el hueco de la rueda de repuesto. Los tornillos deben colocarse desde dentro del maletero.
- 16 Apretar los tornillos entre la chapa de fijación superior y la chapa de fijación inferior.

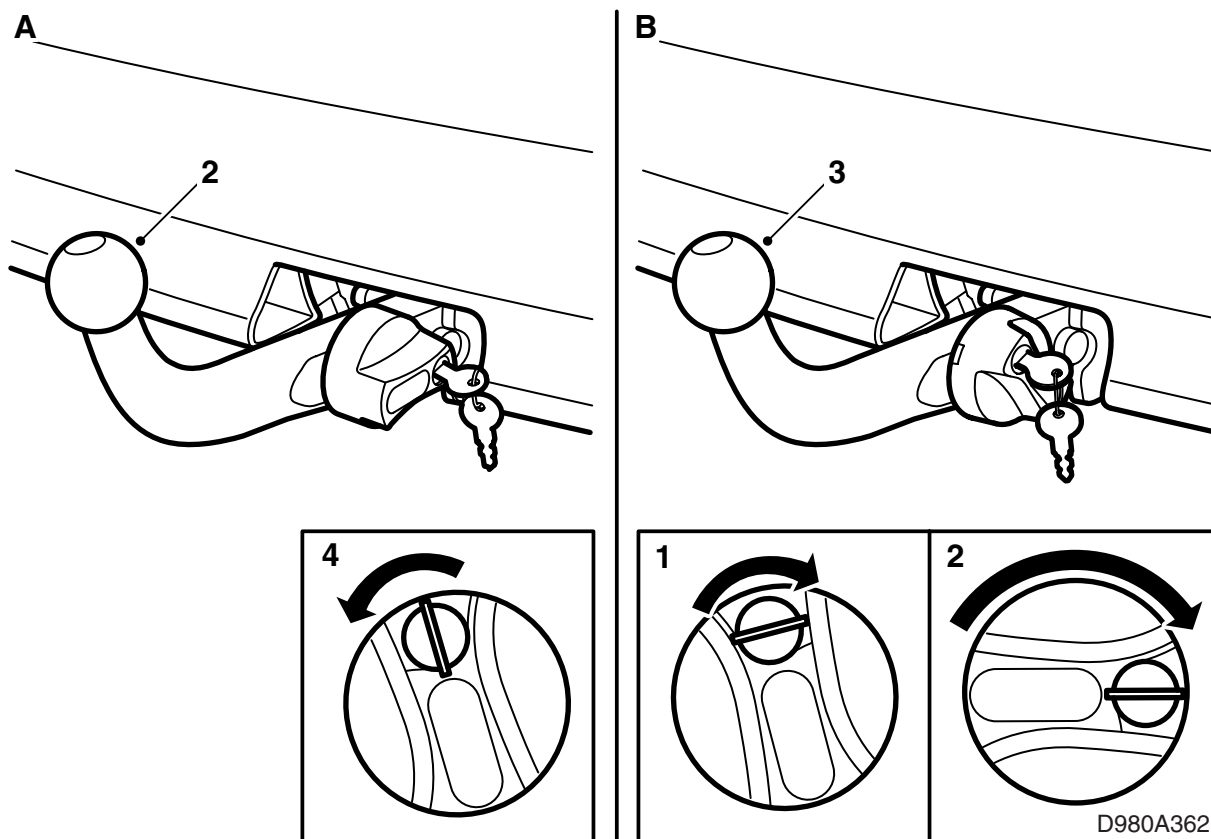
Par de apriete 50 Nm (37 lbf ft).

Par de apriete 70 Nm (52 lbf ft).



D980A361

- 17 **Gancho de remolque fijo:** Montar el gancho de remolque en la chapa de fijación inferior.
Par de apriete 90 Nm (66 lbf ft).
- 18 **Gancho de remolque desmontable:** Montar la fijación y la chapa de soporte del enchufe en la chapa de fijación inferior.
Par de apriete 70 Nm (52 lbf ft).
- 19 Instale la protección de umbral y las argollas de carga en el compartimento de equipajes.
- 20 Volver a montar la rueda de recambio y el bloque de espuma en el compartimento de la rueda de recambio.
- 21 Aplicar Teroson T102 Underseal u otro producto similar alrededor de la fijación del dispositivo de remolque en la carrocería.
- 22 **Gancho de remolque desmontable:** Arranque con cuidado la página sobre el montaje y desmontaje de la unidad de bola y entregarla al cliente junto con las instrucciones de montaje.



Instrucciones para el usuario, gancho de remolque desmontable

(se guarda en el manual de instrucciones del automóvil)

ADVERTENCIA

Para que el montaje del gancho de remolque sea **seguro** se deberá observar lo siguiente:

- El mecanismo de acoplamiento **siempre** deberá mantenerse bien engrasado, sírvase contactar a su concesionario Saab local para informarse sobre la grasa adecuada.
- La cubierta de protección **siempre** deberá estar colocada cuando está desmontada la unidad de bola.
- La unidad de bola **siempre** deberá poder desmontarse y montarse sin atascarse.

A. Montaje de la unidad de la bola

- 1 Desmontar la cubierta.
- 2 Adaptar la unidad de la bola en la fijación.
- 3 Presionar la unidad de la bola hacia adelante y hacia abajo, de manera que la manecilla se gire automáticamente hacia la izquierda y se active el cierre.
- 4 Girar la llave hacia la izquierda y desmontar la llave.

ADVERTENCIA

En la ranura en la manecilla sólo deberá verse el color verde.

Controlar estirando de la unidad de la bola que estén bien fija.

B. Desmontaje de la unidad de la bola

- 1 Adaptar la llave en el cierre y girarla hacia la derecha.
- 2 Presionar hacia adentro la la manecilla y girarla a derechas hasta que la manecilla quede bloqueada y se escuche un ruido de clic.
- 3 Elevar la unidad de la bola hacia arriba y llevarla hacia atrás.
- 4 Montar la cubierta.

Atención

Cuando está desmontado la unidad de la bola, debe montarse en el manguito de protección en la manecilla de la unidad de la bola para proteger la llave.