

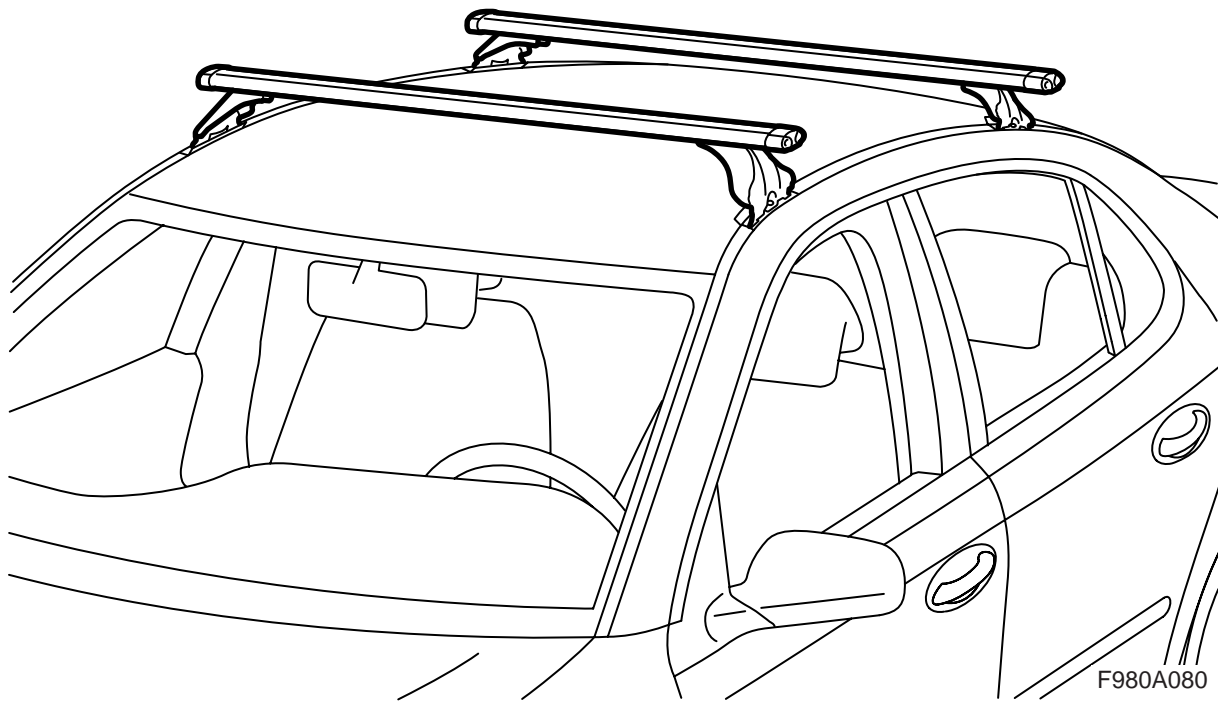


**MONTERINGSANVISNING · INSTALLATION INSTRUCTIONS
MONTAGEANLEITUNG · INSTRUCTIONS DE MONTAGE**

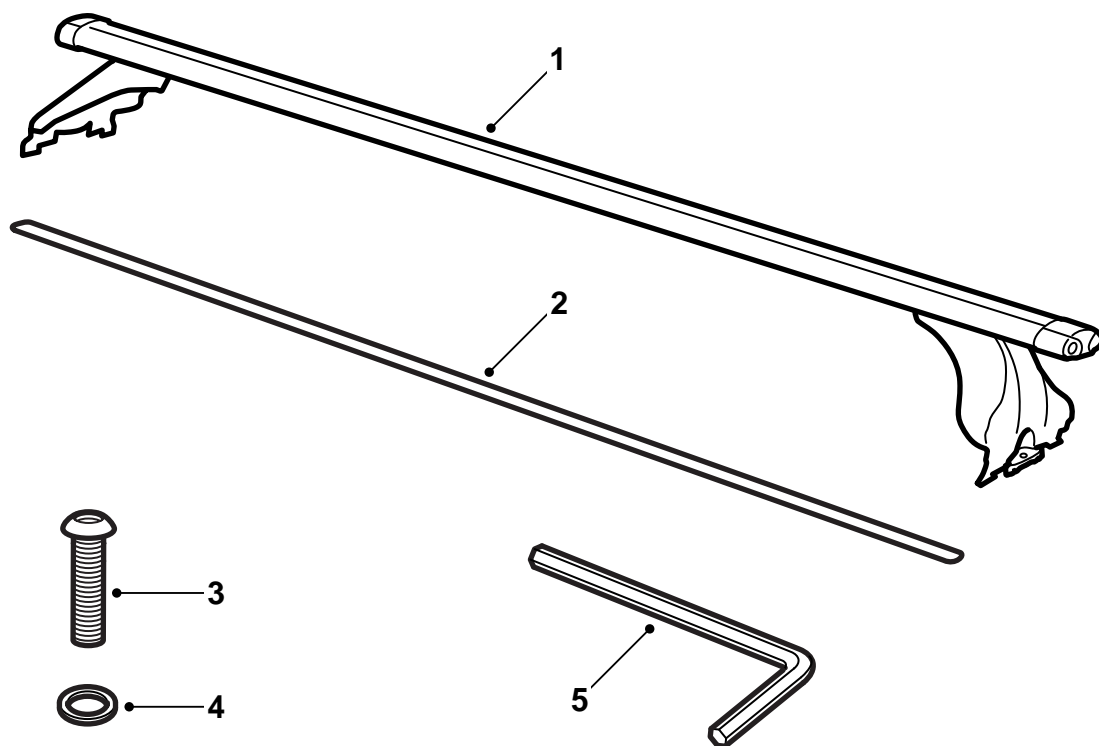
Saab 9-3 M03-

Lasthållare

Accessories Part No.	Group	Date	Instruction Part No.	Replaces
12 797 738 12 797 739 32 025 591 32 025 592	9:89-11	Mar 05	12 797 744	12 797 744 Sep 02

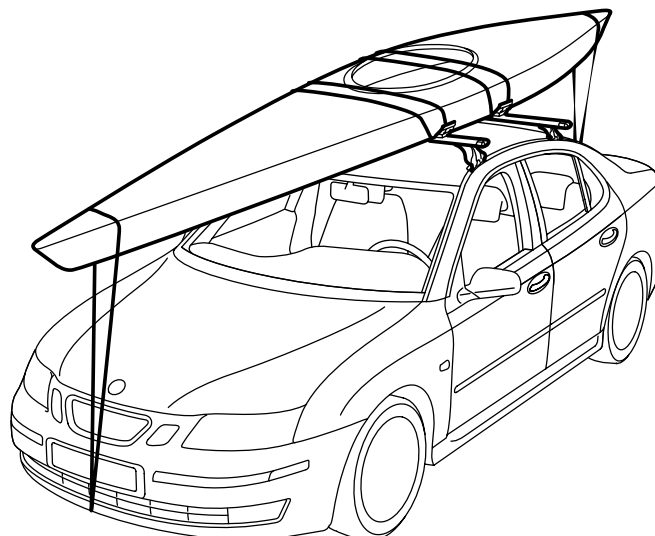
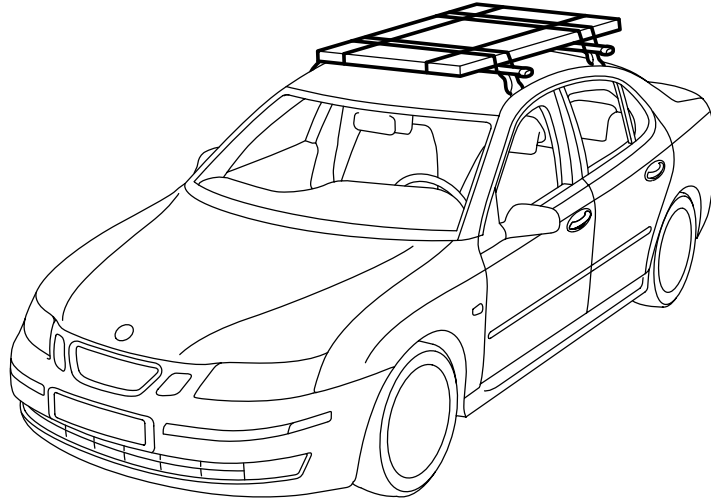
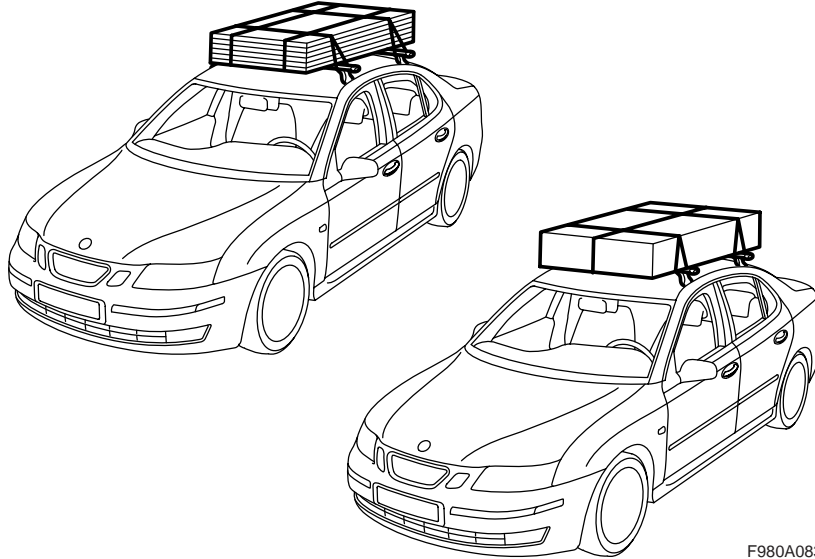


F980A080



F980A081

- 1 Lasthållare (x2)
- 2 Gummilist (x2) (endast i sats 12 797 739 och 32 025 592)
- 3 Skruv (x4)
- 4 Bricka (x4)
- 5 Insexnyckel



Viktigt



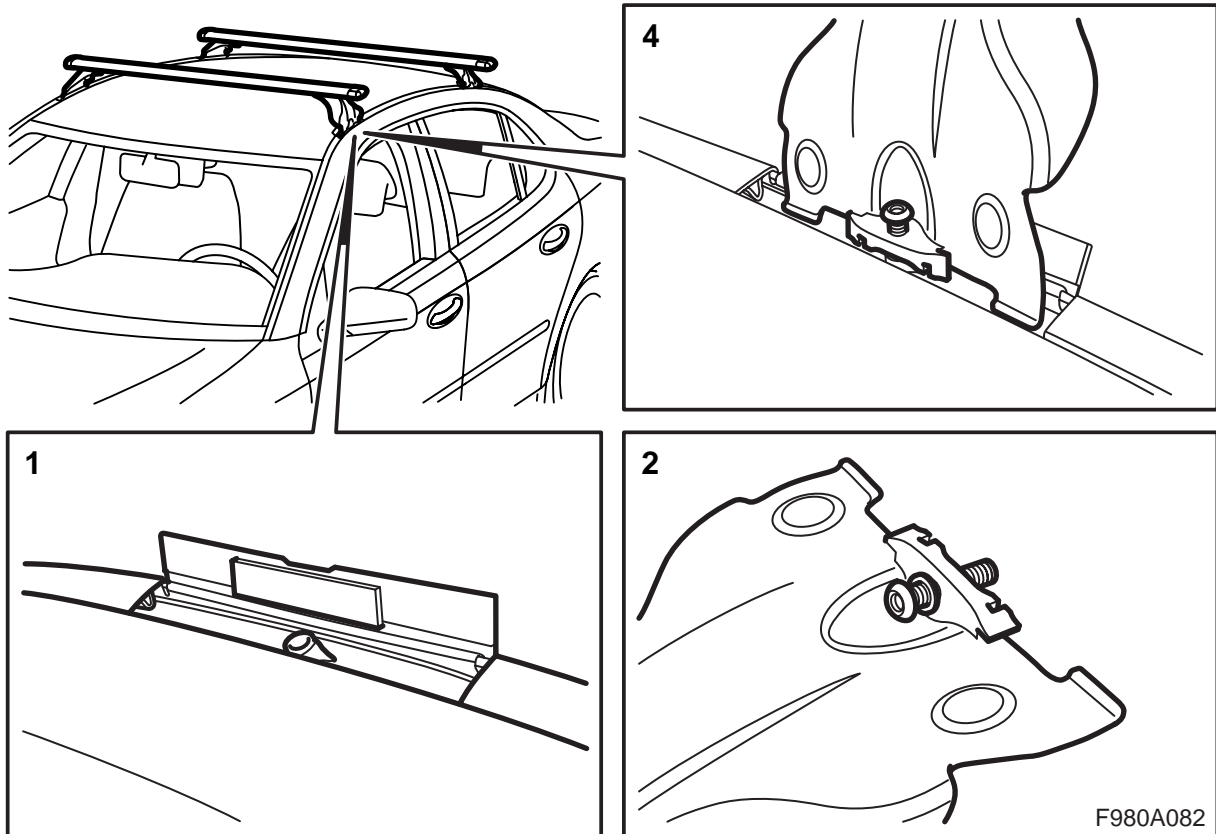
Läs igenom hela monteringsanvisningen innan lasthållarna tas i bruk. Montera lasthållarna endast enligt denna anvisning, som ska medföras i bilen.

Anpassa bilens hastighet vid körning med taklast med tanke på att taklastens vikt och form kan förändra bilens tyngdpunkt och aerodynamik.

- Montera och använd inte lasthållarna förrän ni har förstått monteringsanvisningen.
- Lasthållarna är konstruerade för säker transport förutsatt att de är riktigt monterade. **Modifiering av produkten får inte göras.**
- Kontrollera alltid lastens fastspänning.
- Högsta tillåtna taklast är 100 kg inklusive lasthållarnas vikt 3,9 kg (stål) respektive 4,7 kg (aluminium). Se även bilens instruktionsbok.
- Observera bilens förändrade köregenskaper (vid kraftig sidvind, kurvtagning eller bromsning) vid färd med lastad lasthållare.
- Av trafiksäkerhetsskäl och för att minska luftmotståndet bör lasthållarna demonteras när de inte används.
- Innan bilen tvättas i maskintvätt ska lasthållarna demonteras.
- Saab Automobile AB reserverar sig mot skador orsakade av felaktigt monterad lasthållare eller tillbehör.
- Vid eventuella oklarheter, kontakta er Saab-återförsäljare.
- Monteringsanvisningen ska medföras i bilen.

Råd och tips

- Förankra lasten så att den inte kan lossna eller orsaka skada. Var noga med att surra lasten så att den inte kan röra sig i någon riktning. Föraren är ansvarig för att lasten är ordentligt surrad.
- Använd ordentliga surrningsredskap, t ex spännband med spännare som låser ordentligt. Använd inte elastiska band eller rep till tyngre laster än ett par skidor.
- Var noga med att lastens vikt blir jämnt fördelad på lasthållaren och att tyngdpunkten blir så låg som möjligt. Vid transport av små, mycket tunga laster ska dessa placeras på lasthållarnas ena sida och inte på mitten.
- Av trafiksäkerhetsskäl får lasten inte skjuta ut utanför bilens sidor.
- Lång last måste stagas mot eller surras i bilens stötfångare eller bogserögla både fram och bak. Om lasten sticker ut mer än 1 m bakom bilen eller det allra minsta framför bilen, måste lasten märkas ordentligt med varningsvimpel eller liknande.
- Kontrollera före färd att alla fästanordningar är fixerade. Kontrollera även att lasten är surrad ordentligt. Stanna efter en kort körsträcka och kontrollera att alla fästanordningar sitter fast.
- Testrapporter från bilindustrin och facktidsskrifter visar att när omfångsrika föremål transporteras (t ex surfingbrädor, takboxar), utsätts biltaket för ytterligare belastning på grund av det starkt ökade luftmotståndet. Vid transport av vindsurfingbräda ska denna placeras upp och ner med fören framåt.



- 1 Fäll upp de fyra täcklocken på bilens tak.
 - 2 Montera en skruv med bricka i respektive lasthållarfot.
 - 3 Ge akt på lastbågarnas märkning, de är märkta för främre och bakre placering.
 - 4 Montera lasthållarna till infästningarna i taket med hjälp av den medföljande insexnyckeln.
- Åtdragningsmoment 3 Nm (2 lbf ft)**
- 5 Kontrollera att lasthållarna sitter fast.

Notera

Om lasthållarna är monterade på bilen, men inte används för något taklasttillbehör, kan gummilisterna monteras i lasthållarnas spår (gäller endast sats 12 797 739 och 32 025 592).

Efter demontering av lasthållarna måste täcklocken fällas ner.

Observera

Insexnyckeln ska förvaras på en säker plats, antingen i bilen eller tillsammans med lasthållarna.