

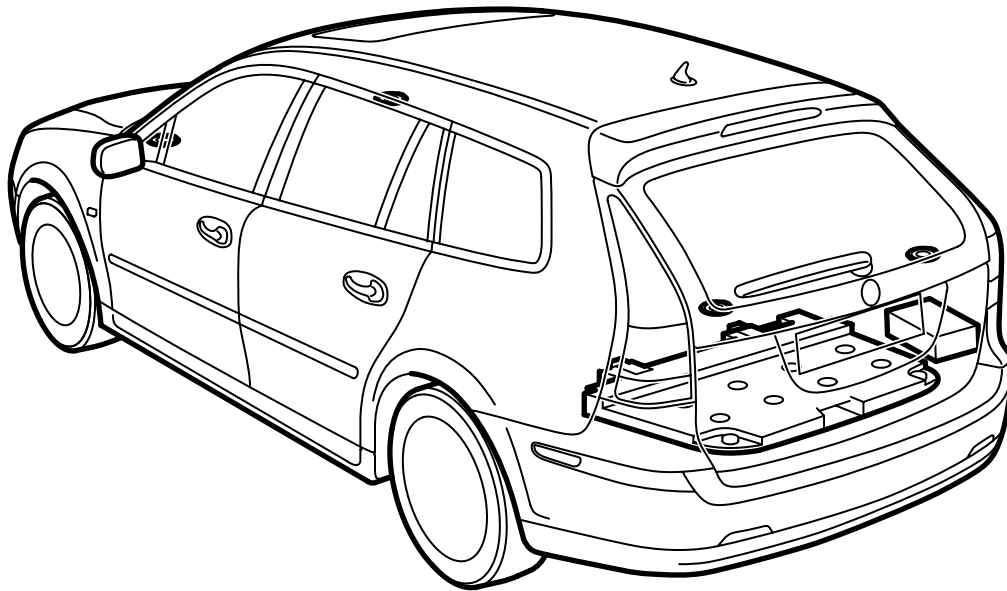


**MONTERINGSANVISNING · INSTALLATION INSTRUCTIONS  
MONTAGEANLEITUNG · INSTRUCTIONS DE MONTAGE**

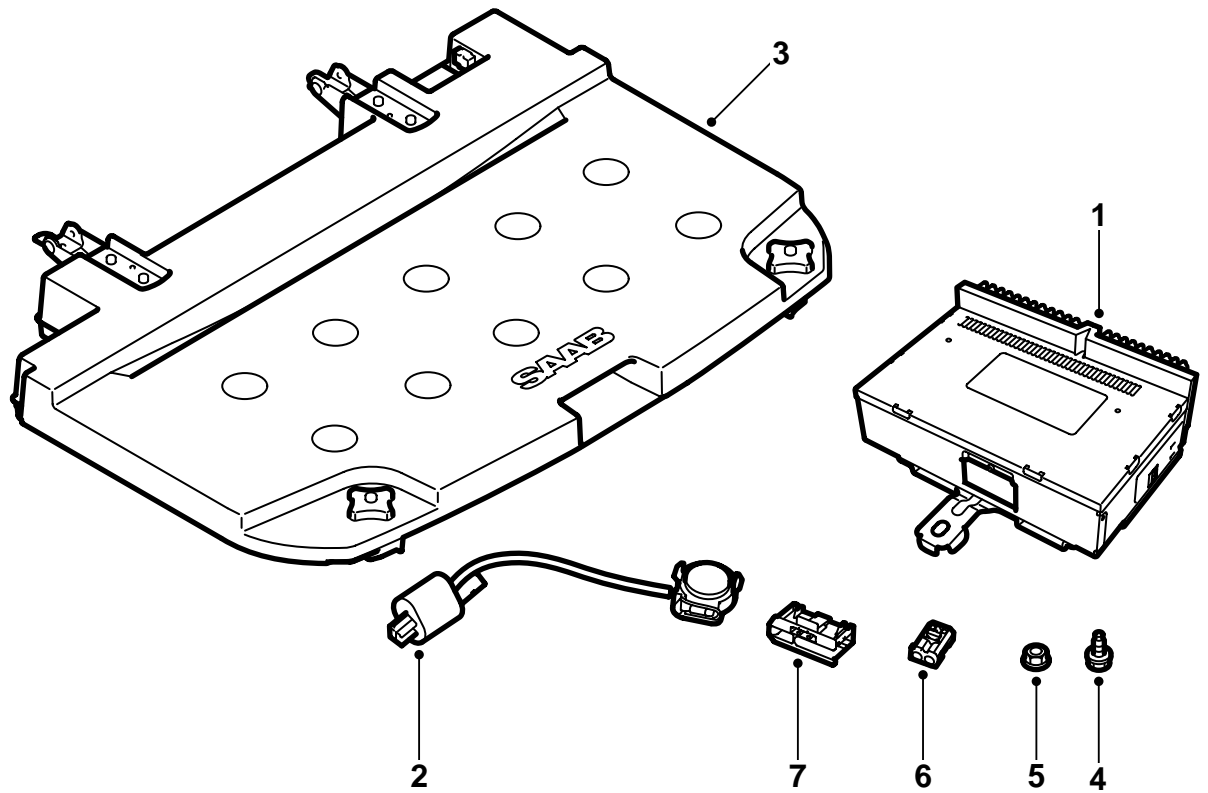
**Saab 9-3 5D M06-**

Uppgradering till ljudsystem Prestige 300

Accessories Part No.	Group	Date	Instruction Part No.	Replaces
32 025 674	9:36-29	Sep 05	32 025 675	



F930A418



F930A419

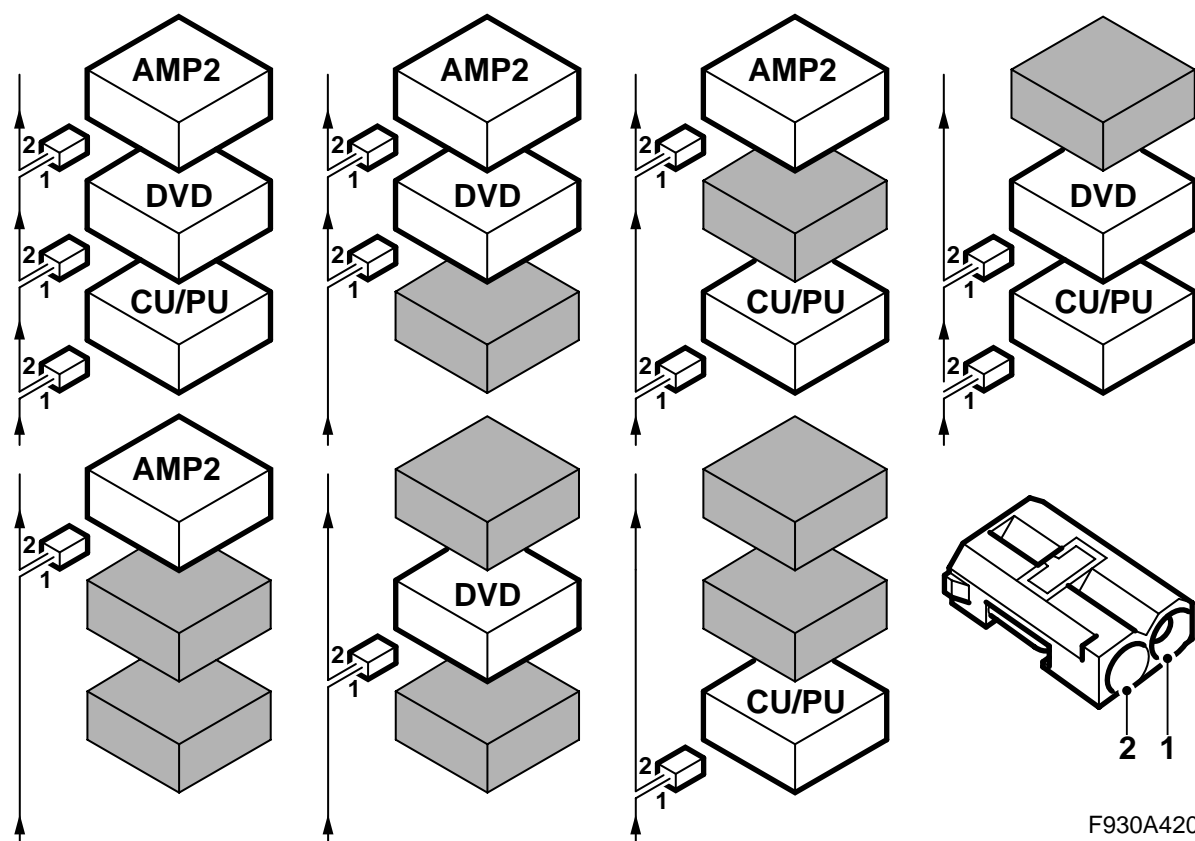
**Grundsats**

- 1 Förstärkare AMP2
- 2 Diskanthögtalare (x4)
- 3 Bashögtalare subwoofer
- 4 Skruv (x1)
- 5 Mutter (x2)
- 6 Fiberkontakthus
- 7 Kontakthus

Beroende på bilens utrustningsgrad kan satsen behöva kompletteras med:

- fiberkabel
- buntband

som måste beställas extra.



F930A420

## Busskommunikation

Många delar av bilens elektriska system kommunicerar med hjälp av buss. Det finns tre olika typer av busskommunikation: P-buss (Powertrain Bus, drivaggregatbuss), I-buss (Instrument Bus, instrumentbuss) och O-buss (Optic bus). Audiosystemet tillsammans med bland annat navigationssystemet och telefonsystemet kommunicerar via O-buss.

O-bussen är optisk och är en ringbuss. Två optiska fiberkablar är anslutna till varje styrdon som finns på bussen, en fiberkabel för mottagning och en för sändning. Mottagna meddelanden omvandlas av varje styrdon från optisk signal till elektrisk och omvandlas sedan tillbaka till optisk vid sändning. O-bussens dataöverföringshastighet är 25 Mbit/s.

### Observera

Det är mycket viktigt att allt som är anslutet till O-bussen är anslutet i en speciell ordning, se bilden, och att ringen hela tiden är sluten.

Inkoppling på annat sätt än det som beskrivs i denna monteringsanvisning kan medföra att ett flertal av bilens system inte fungerar.

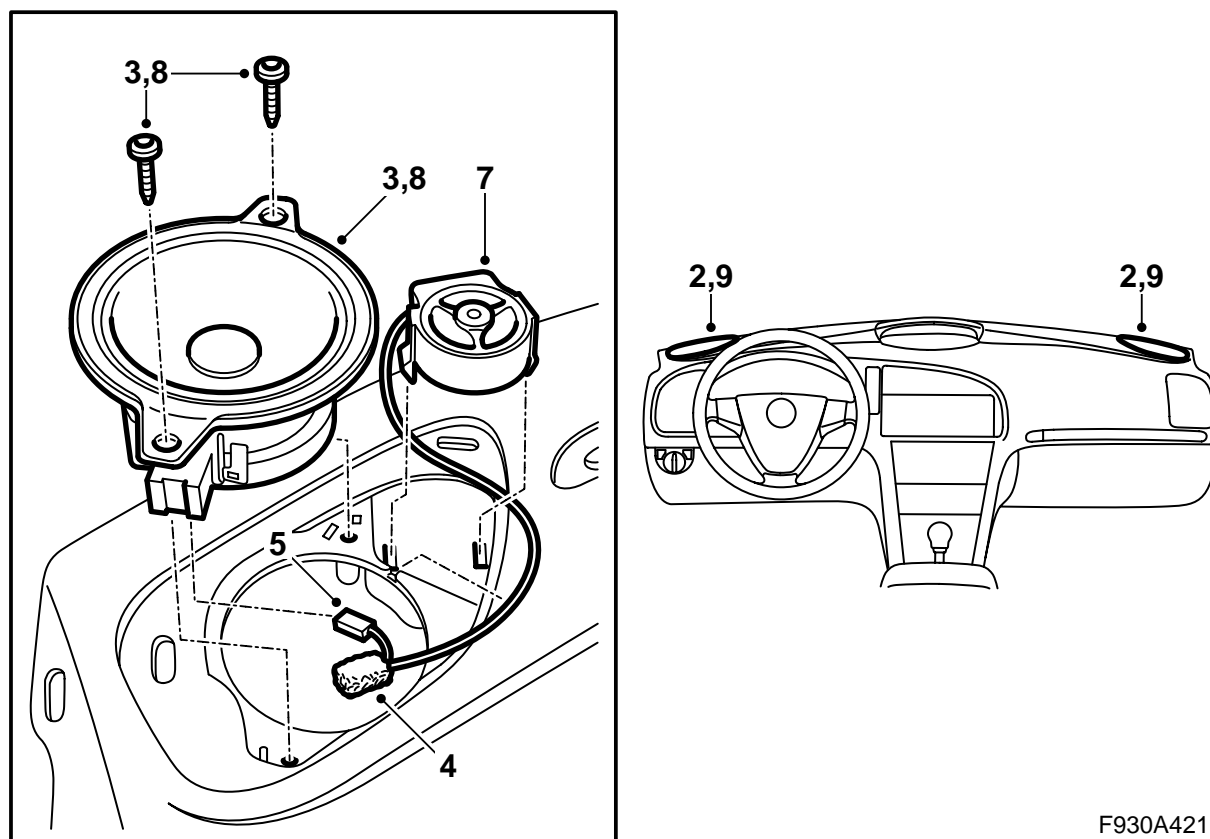
AMP2 är en förstärkare vid höger bakre hjulhus  
 CU/PU är en telematikenhet vid baksätet  
 DVD är en DVD-spelare vid baksätet

Vid montering av ny utrustning, som ska anslutas till O-buss, är det viktigt att den kopplas in på rätt sida om den utrustning som redan finns.

### Observera

De optiska kablarna ska hanteras varsamt för att signalen inte ska förvrängas.

- Det är mycket viktigt att de två ledningarna i kontaktdonet inte växlas.
- Kablarna kan inte skarvas.
- Ledningen får inte böjas med mindre radie än 25 mm.
- Ledningen får inte utsättas för högre temperatur än 85 °C.
- Ändarna på ledningen ska vara fria från smuts.
- Ledningen får inte utsättas för slag vilket kan medföra att den genomskinliga plasten vitnar varvid ljusstyrkan dämpas. Detta kan orsaka avbrott i kommunikationen.
- Ledningen får inte ligga i spänn mot någon vass kant vilket medför ökad dämpning av signalen.

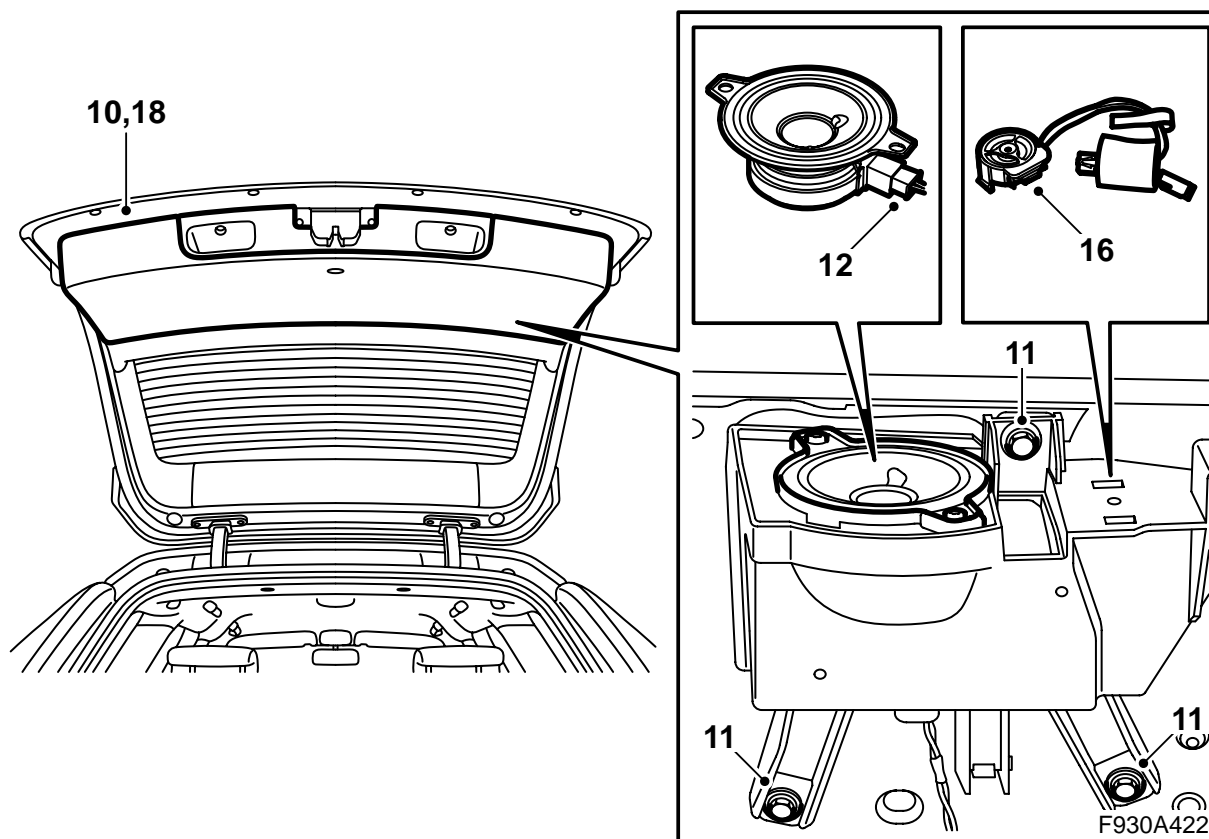


F930A421

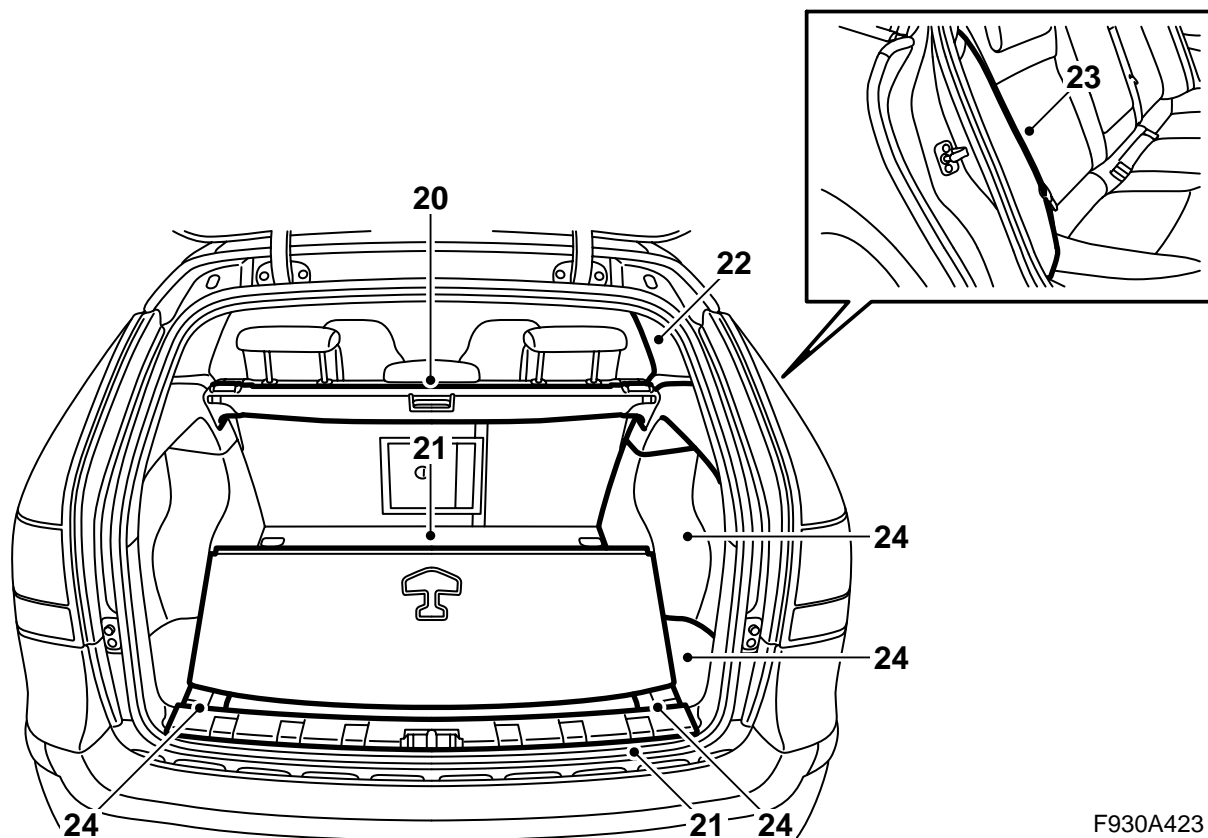
### Notera

För mer detaljerad information om de olika stegen i demonterings-/monteringsmetoderna hänvisas till motsvarande avsnitt i WIS.

- 1 Tag tändningsnyckeln ur tändningslåset.
- 2 Demontera högtalargallren i instrumentpanelen med hjälp av 82 93 474 Demonteringsverktyg.
- 3 Demontera bredbandshögtalarnas skruvar. Lyft upp högtalarna och demontera kontaktdonet.
- 4 Anslut bilens kontaktdon till diskantshögtalarna och för skumplasthylsan över kontaktdonet.
- 5 Anslut kontaktdonet från diskantshögtalarna till bredbandshögtalarna.
- 6 För ner ledningsnätet i bredbandshögtalarnas spår och placera ledningsnätet för diskantshögtalarna i respektive spår.
- 7 Montera diskantshögtalarna genom att snäppa fast dem i hålen.
- 8 Montera bredbandshögtalarna.
- 9 Montera högtalargallren.

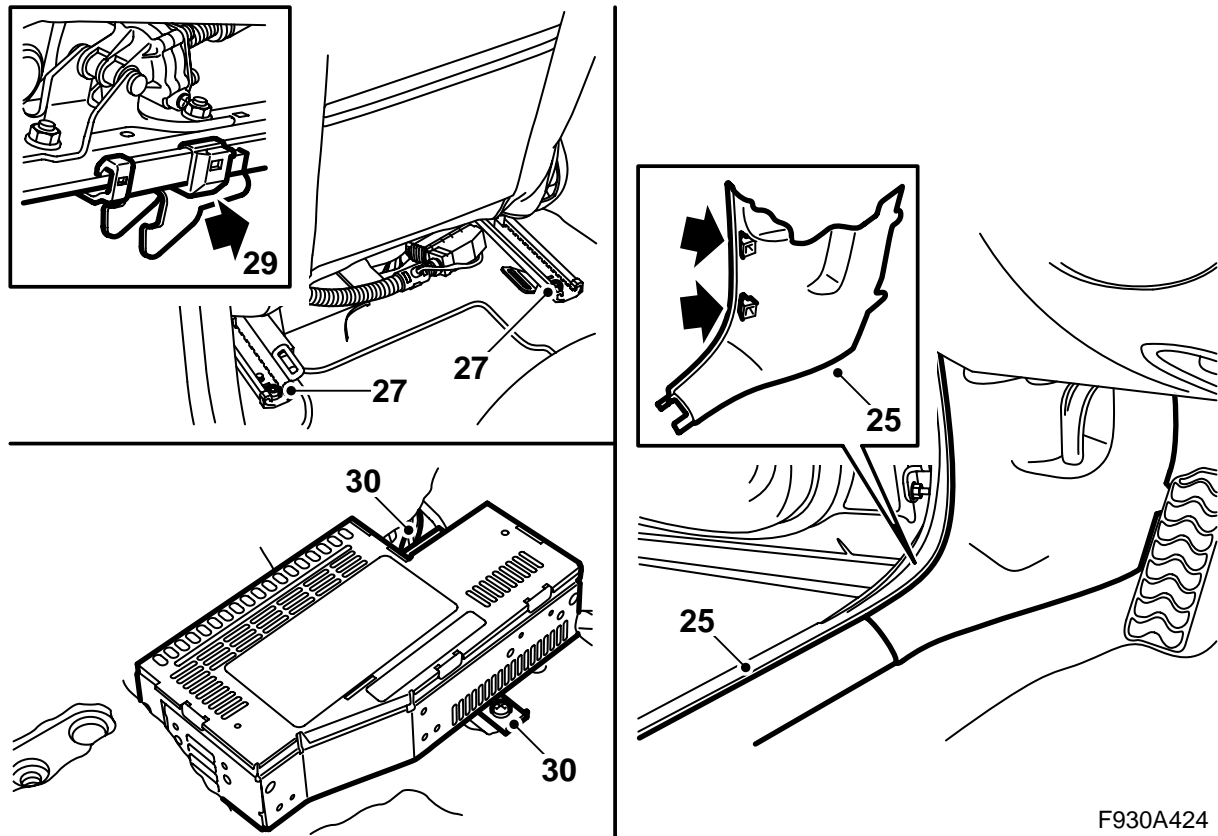


- 10 Demontera lastrumsluckans klädsel.
- 11 Demontera högtarlådorna.
- 12 Demontera kontaktdonet.
- 13 Anslut bilens kontaktdon till diskanthögtalarna och för skumplasthylsan över kontaktdonet.
- 14 Anslut kontaktdonet från diskanthögtalarna till bredbandshögtalarna.
- 15 För ner ledningsnätet i bredbandshögtalarnas spår och placera ledningsnätet för diskanthögtalarna i respektive spår.
- 16 Montera diskanthögtalarna genom att snäppa fast dem i hålen.
- 17 Montera högtarlådorna.
- 18 Montera klädseln och rutavtäckningarna.
- 19 Montera högtalargallren.



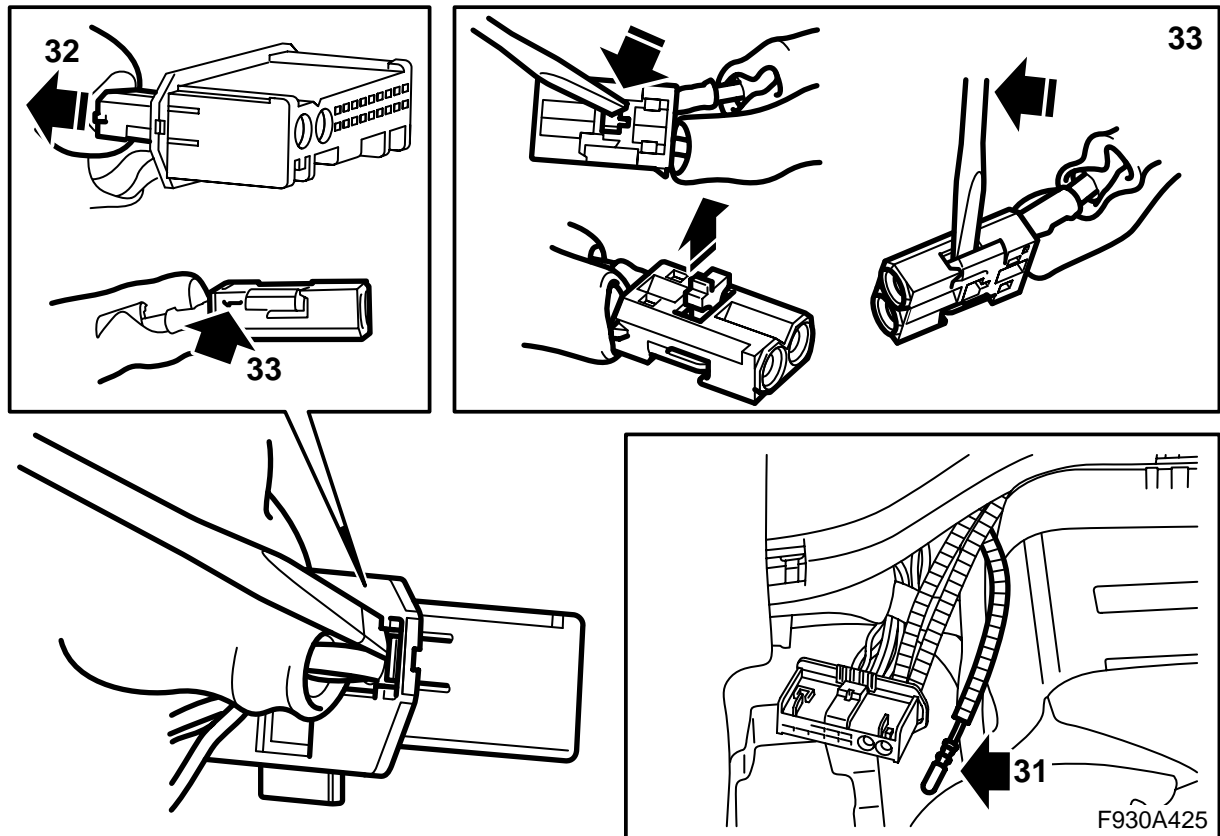
F930A423

- 20 Fäll baksätets ryggstöd och demontera eventuellt insynsskydd.
- 21 Demontera tröskelskydd och lastrumsgolv.
- 22 Demontera höger C-stolpeklädsel.
- 23 Demontera höger sidobolster.
- 24 Demontera bagagerummets högra sidoklädsel, locket över förvaringsfacket och skumblocket.



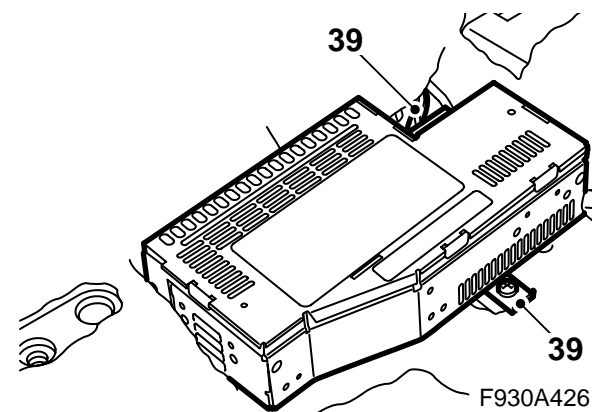
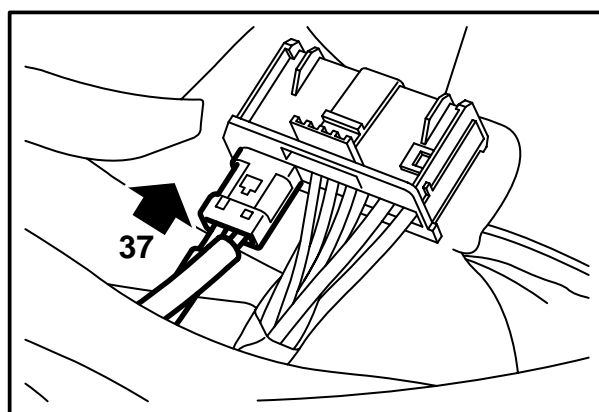
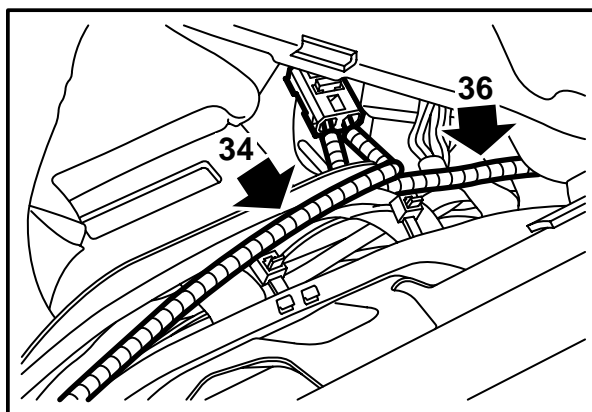
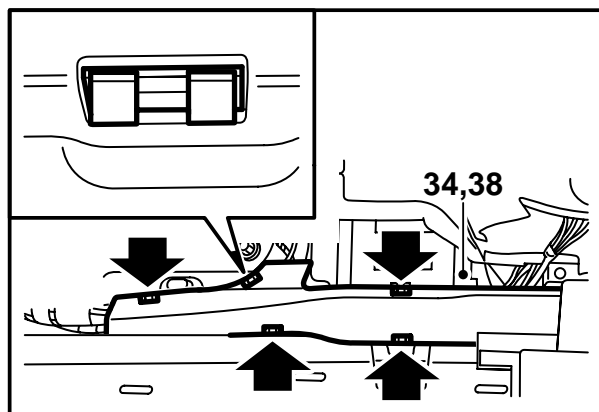
F930A424

- 25 Demontera det främre tröskelskyddet och nedre delen av A-stolpe-klädseln på bilens vänstra sida.
- 26 Placera vänster framstol i sitt främre läge och fäll ryggsätet framåt.
- 27 Demontera de två bakre fästskruvarna från stolen.
- 28 Vinkla stolen framåt.
- 29 Dra stolen bakåt så att fästkrokarna lossar från sin position. Fäll hela stolen bakåt.
- 30 Demontera förstärkaren.



- 31 Leta upp den grönmärkta fiberkabeln vid förstärkaren.
- 32 Demontera fiberkablarnas kontaktdon (det lilla kontaktdonet) från förstärkarens kontaktdon.
- 33 Demontera fiberkabeln som är ansluten till position 1 genom att öppna låsningen i kontaktdonet och försiktigt lyfta på haken.
- 34 Demontera skyddet från anslutningen på den grönmärkta fiberkabeln.
- 35 Montera skyddet på den demonterade fiberkabelns anslutning och för försiktigt undan fiberkabeln så att den inte skadas.





36 Demontera locket på kabelkanalen, kontrollera så att den grönmärkta fiberkabeln inte kan vika sig och montera den i position 1 i förstärkarens fiberkontaktdon. Montera låsningen.

### Observera

De optiska kablarna ska hanteras varsamt för att signalen inte ska förvrängas.

- Ledningen får inte böjas med mindre radie än 25 mm.
- Ledningen får inte utsättas för slag vilket kan medföra att den genomskinliga plasten vitnar varvid ljusstyrkan dämpas. Detta kan orsaka avbrott i kommunikationen.
- Ledningen får inte ligga i spänn mot någon vass kant vilket medför ökad dämpning av signalen.

37 Montera fiberkontaktdonet i det stora kontaktdonet.

38 Montera locket på kabelkanalen, vik tillbaka mattan samt för ut kontaktdonet och kablarna genom hålet i mattan

39 Anslut och montera förstärkaren.

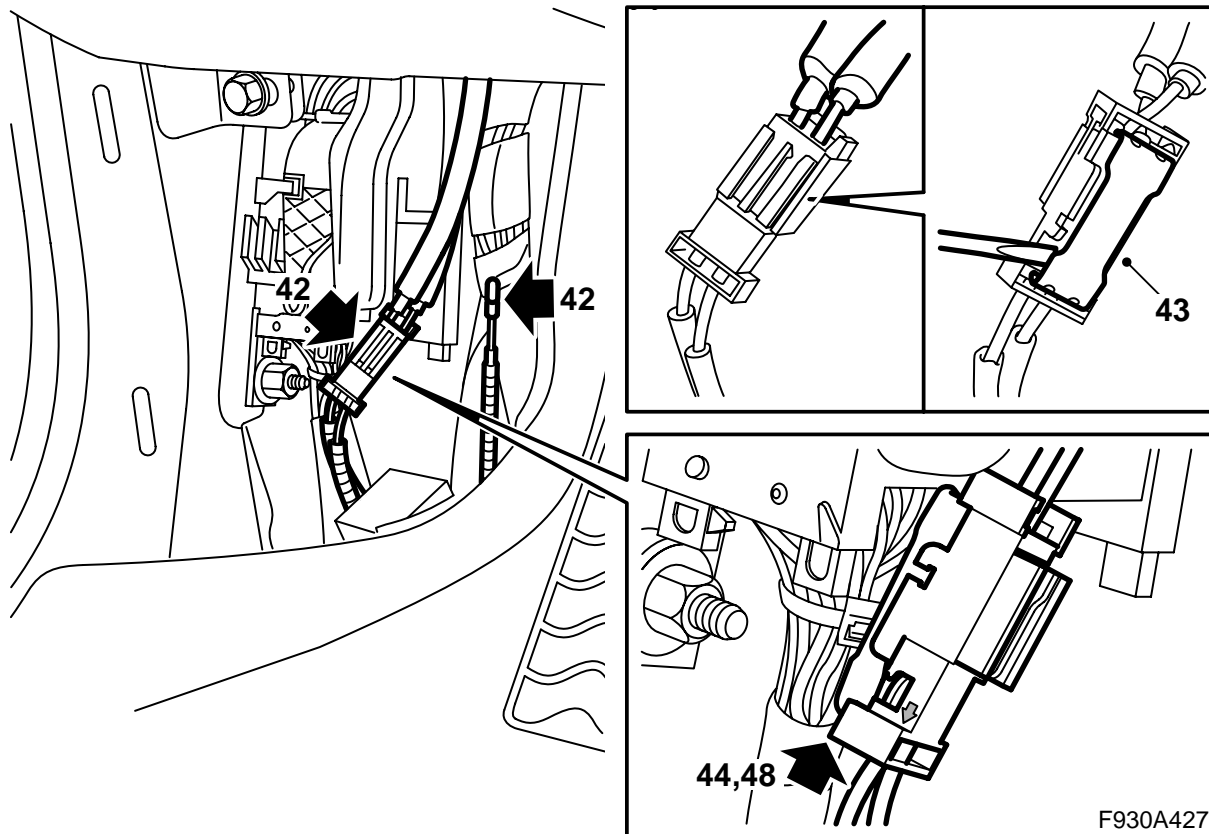
40 **Bilar med enbart AMP1:** Gå till punkt 42

41 **Bilar med telematikenhet:**

- Montera A-stolpens klädsel.
- Montera tröskelskyddet.
- Placera stolen i sin rätta position, var noga med att fästkrokarna positionerar sig rätt i sina fästen, och montera de bakre fästskruvarna.

**Åtdragningsmoment 30 Nm (22 lbf ft)**

- Gå till punkt 52.



**42 Punkterna 42-51 gäller bara för bil med enbart AMP1.**

Leta upp den lösa fiberkabeln och skarvdonet med anslutna fiberkablar vid vänster nedre A-stolpe (tejpad mot kabelkanalen).

43 Lyft upp skarvdonets låsbleck.

44 Demontera fiberkabeln från den position i det nedre skarvdonet där pilen pekar utåt, mot fiberkabeln.

48 Montera den lösa fiberkabeln i kontaktdonet och montera låsblecket.

49 Montera A-stolpens klädsel.

50 Montera tröskelskyddet.

51 Placera stolen i sin rätta position, var noga med att fästkrokarna positionerar sig rätt i sina fästen, och montera de bakre fästskruvarna.

**Åtdragningsmoment 30 Nm (22 lbf ft)**

### Observera

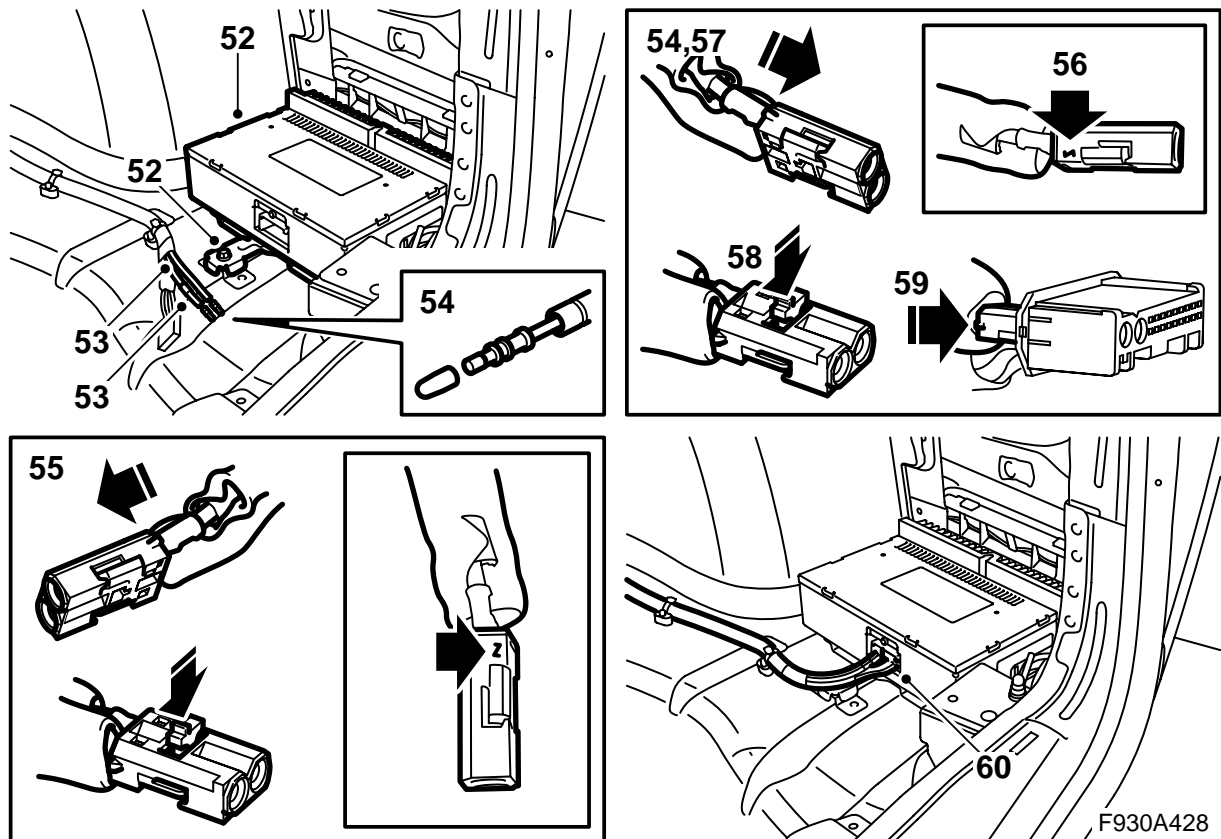
De optiska kablarna ska hanteras varsamt för att signalen inte ska förvrängas.

- Det är mycket viktigt att de två ledningarna i kontaktdonet inte växlas.
- Ledningen får inte böjas med mindre radie än 25 mm.
- Ändarna på ledningen ska vara fria från smuts.
- Ledningen får inte ligga i spänn mot någon vass kant vilket medför ökad dämpning av signalen.

45 Demontera fixeringstejpen från den lösa fiberkabeln.

46 Demontera skyddet från anslutningen.

47 Montera skyddet på den demonterade fiberkabls anslutning, för försiktigt undan fiberkabeln så att den inte skadas och placera den bakom ledningsnätet.



- 52 Montera satsens förstärkare med sin konsol i utrymmet bakom höger hjulhus.
- 53 Leta upp den lösa fiberkabeln med blå tejpmarkering vid bakre förstärkaren (vissa bilvarianter har två lösa fiberkablar).
- 54 Demontera skyddet från fiberkabelns anslutning.
- 55 Montera fiberkabeln i position 2 i ett fiberkontakthus från satsen.
- 56 **Bil med enbart AMP1:** Demontera skyddet på den grönmärkta fiberkabeln och anslut den till position 1 i samma fiberkontakthus.  
Gå till punkt 58.
- 57 **Bil med telematik med/utan DVD-spelare:** Demontera skyddet på ena anslutningen på extrasatsens fiberkabel och anslut den till position 1 i samma fiberkontakthus.
- 58 Montera låsningen.
- 59 Montera fiberkontaktdonet tillsammans med ledningsnätets kontaktdon i satsens stora kontakthus.

- 60 Anslut kontaktdonet till förstärkaren.

### Observera

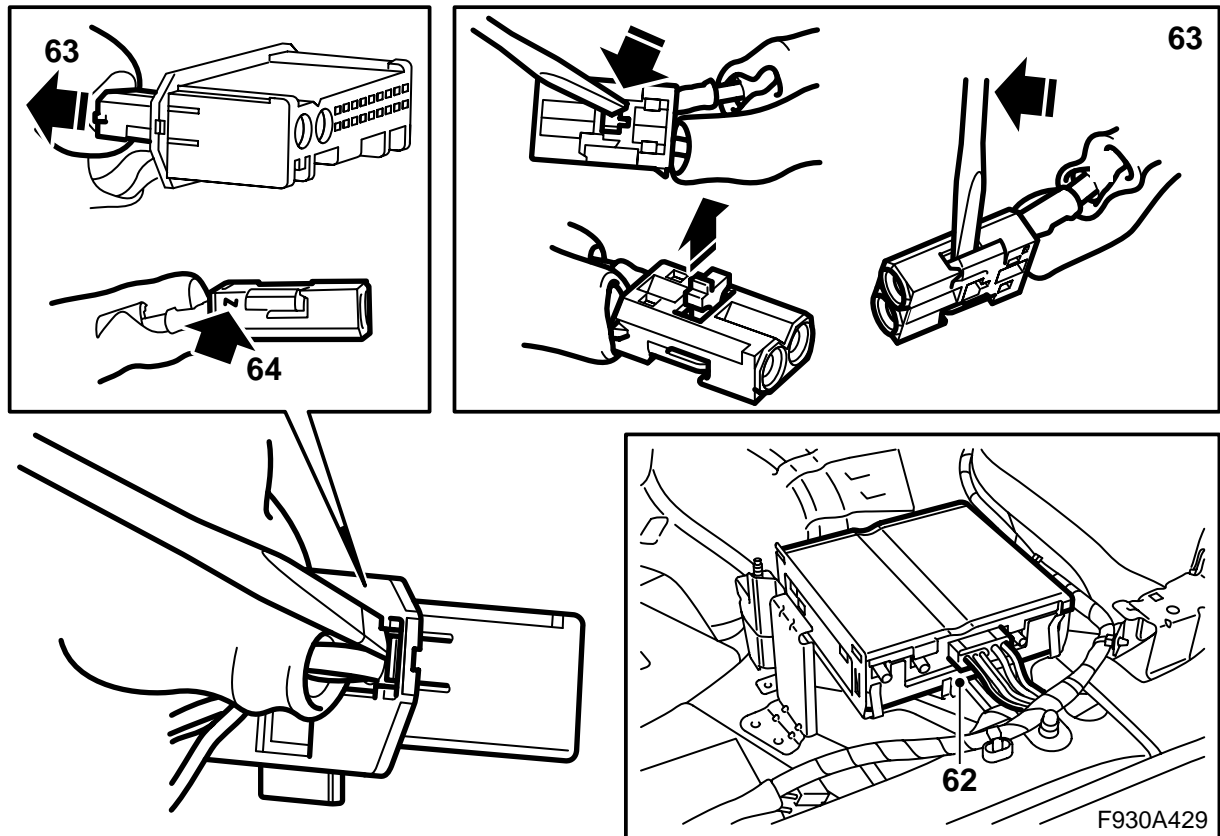
De optiska kablarna ska hanteras varsamt för att signalen inte ska förvrängas.

- Ledningen får inte böjas med mindre radie än 25 mm.
- Ledningen får inte utsättas för slag vilket kan medföra att den genomskinliga plasten vitnar varvid ljusstyrkan dämpas. Detta kan orsaka avbrott i kommunikationen.
- Ledningen får inte ligga i spänn mot någon vass kant vilket medför ökad dämpning av signalen.

- 61 Om bilen är försedd med enbart främre förstärkare dvs saknar integrerad telefon och navigation fortsätt till punkt 80.

Om bilen är försedd med integrerad telefon (utan DVD-spelare) fortsätt med punkt 62.

Om bilen är försedd med navigationssystem fortsätt med punkt 71.



**62 Punkterna 62-70 gäller bilar med telematikenhet utan DVD-spelare.**

Demontera kontaktdonet från telematikenheten.

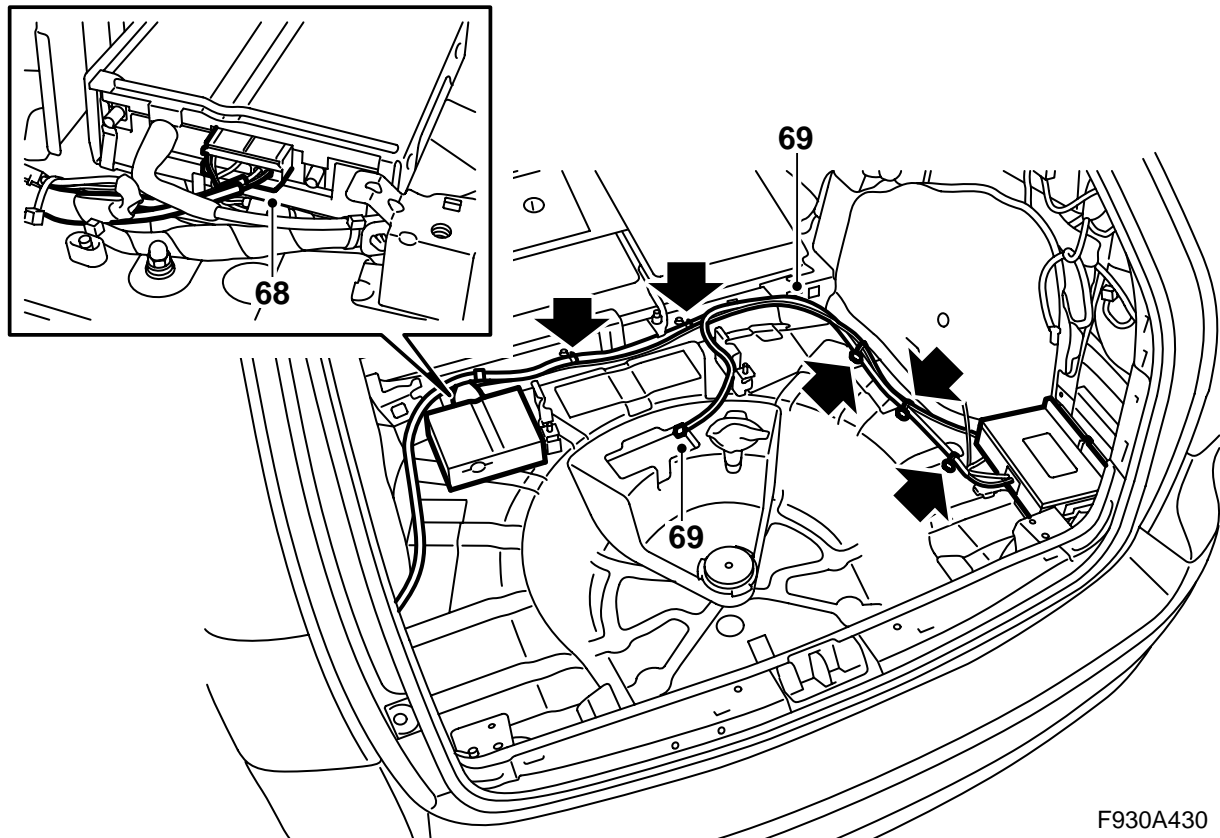
63 Demontera fiberkablarnas kontaktdon (det lilla kontaktdonet) från telematikenhetens kontaktdon.

64 Demontera fiberkabeln som är ansluten till position 2 genom att öppna låsningen i kontaktdonet och försiktigt lyfta på haken.

65 Demontera skyddet från anslutningen på den extra fiberkabeln som kommer från AMP2.

66 Montera skyddet på den demonterade fiberkabelns anslutning och för försiktigt undan fiberkabeln så att den inte skadas.

67 Montera den extra fiberkabeln i position 2. Montera låsningen.



F930A430

68 Anslut kontaktdonet till telematikenheten.

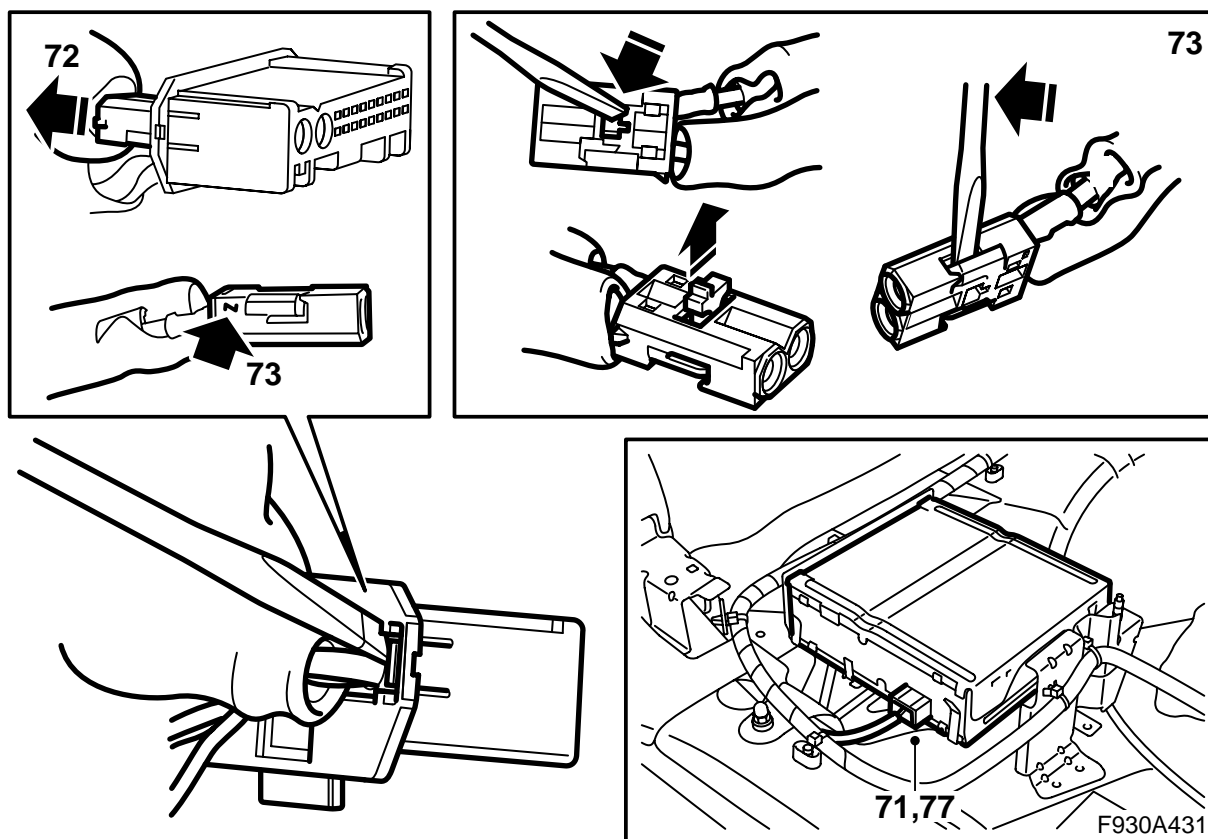
### Observera

De optiska kablarna ska hanteras varsamt för att signalen inte ska förvrängas.

- Ledningen får inte böjas med mindre radie än 25 mm.
- Ledningen får inte utsättas för slag vilket kan medföra att den genomskinliga plasten vitnar varvid ljusstyrkan dämpas. Detta kan orsaka avbrott i kommunikationen.
- Ledningen får inte ligga i spänn mot någon vass kant vilket medför ökad dämpning av signalen.

69 Lossa den fasttejpade högtalarkabeln från nätet. Fixera den nya fiberkabeln med buntband utefter det ordinarie ledningsnätet. Eventuell överlängd placeras i en båge vid förstärkaren.

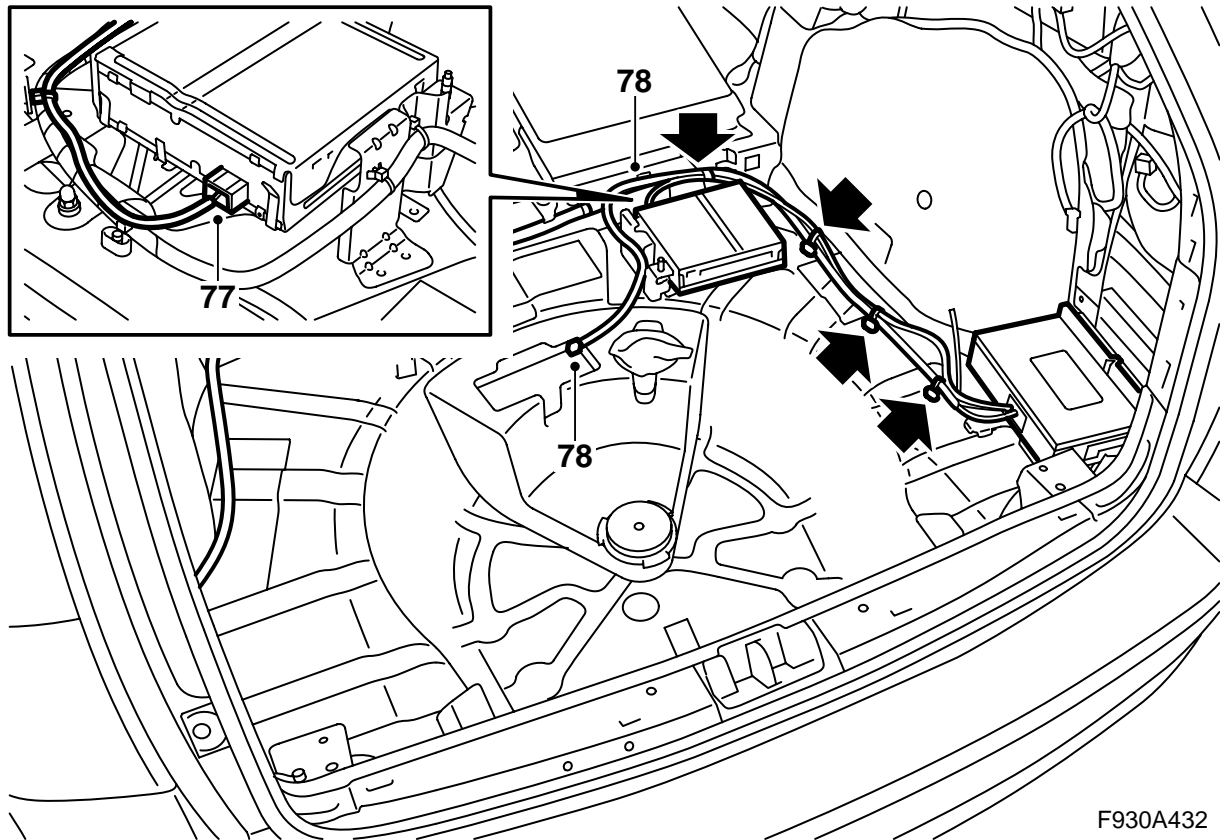
70 Fortsätt med punkt 80.



**71 Punkterna 71-79 gäller för bilar med navigationsystem.**

Demontera kontaktdonet från DVD-spelaren.

- 72 Demontera fiberkablaras kontaktdon (det lilla kontaktdonet) från kontaktdonet.
- 73 Demontera fiberkabeln som är ansluten till position 2 genom att öppna låsningen i kontaktdonet och försiktigt lyfta på haken.
- 74 Demontera skyddet från anslutningen på den extra fiberkabeln som kommer från AMP2.
- 75 Montera skyddet på den demonterade fiberkabelns anslutning och för försiktigt undan fiberkabeln så att den inte skadas.
- 76 Montera den extra fiberkabeln i position 2. Montera låsningen.



F930A432

77 Anslut kontaktdonet till DVD-spelaren.

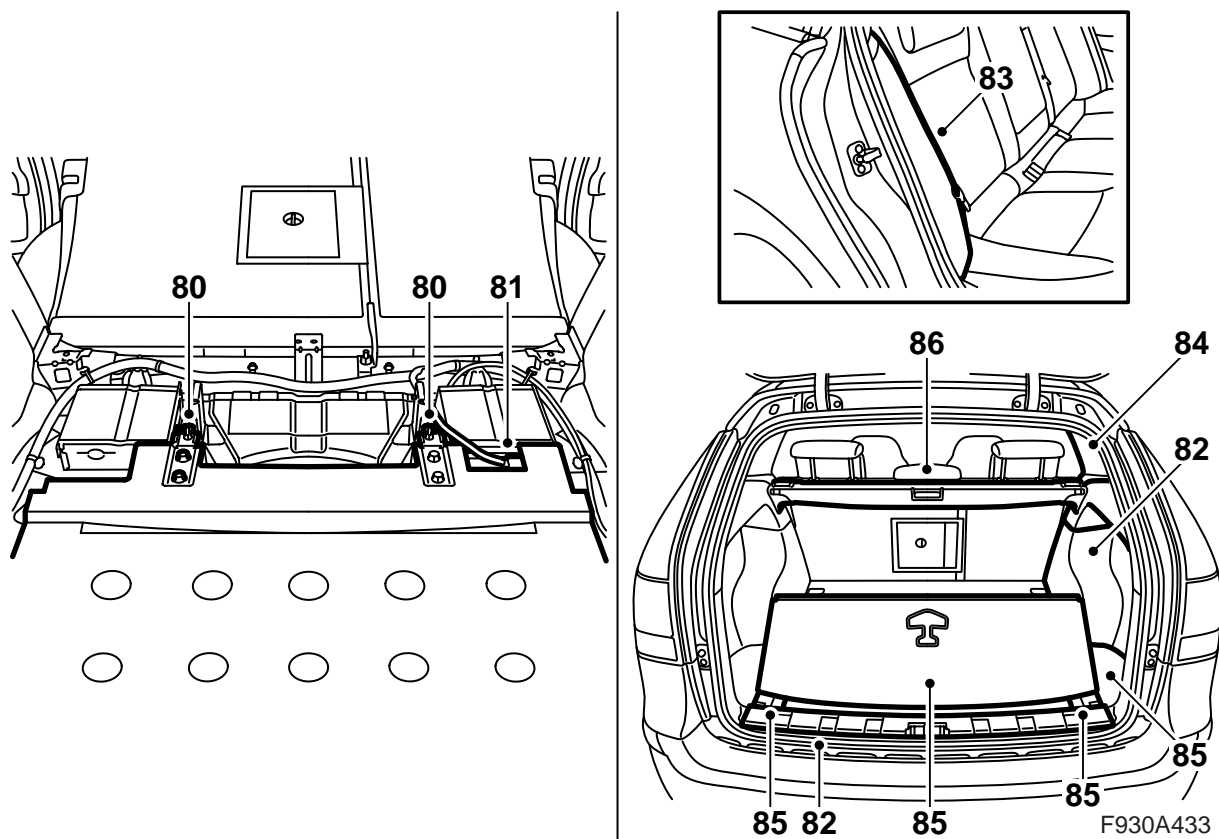
### Observera

De optiska kablarna ska hanteras varsamt för att signalen inte ska förvrängas.

- Ledningen får inte böjas med mindre radie än 25 mm.
- Ledningen får inte utsättas för slag vilket kan medföra att den genomskinliga plasten vitnar varvid ljusstyrkan dämpas. Detta kan orsaka avbrott i kommunikationen.
- Ledningen får inte ligga i spänn mot någon vass kant vilket medför ökad dämpning av signalen.

78 Lossa den fasttejpade högtalarkabeln från nätet. Fixera den nya fiberkabeln med buntband utefter det ordinarie ledningsnätet. Eventuell överlängd placeras i en båge vid förstärkaren.

79 Fortsätt med punkt 80.



- 80 Montera bashögtalaren med satsens två muttrar.
- 81 Anslut kontaktdonet till bashögtalaren. Fixera kabeln i sina monteringshål.
- 82 Montera skumblock (utan förvaringsfack på höger sida) och sidoklädsel.
- 83 Montera höger sidobolster.
- 84 Montera höger C-stolpeklädsel.
- 85 Montera lastrumsgolv, tröskelskydd och locket för förvaringsfacket.
- 86 Montera eventuellt insynsskydd.
- 87 Fäll upp ryggstöden. Kontrollera att ryggstöden är låsta. Flytta stolen till normalt läge och återställ ryggstödens position.
- 88 Anslut diagnosverktyget, välj bil- och årsmodell, välj "Alla", välj "Lägg till/Ta bort", välj tillbehöret och välj "Lägg till".

### Notera

Diagnosverktyget behöver vid vissa tillfällen hämta en säkerhetskod i TIS. Information om vad som ska göras kommer att visas på diagnosverktygets skärm.

- 89 Kontrollera att systemet fungerar.