

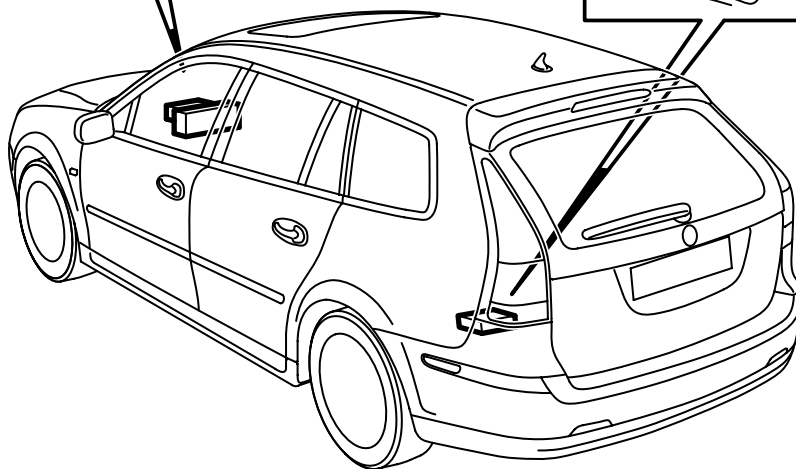
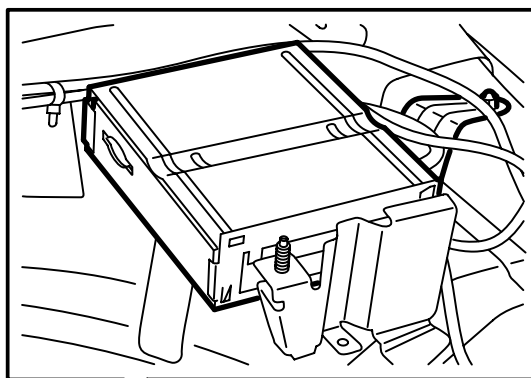
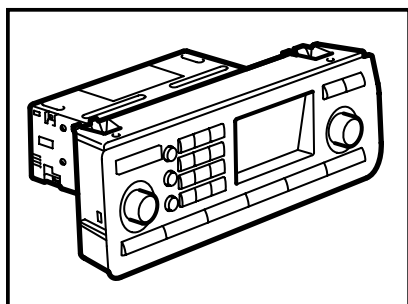


**MONTERINGSANVISNING · INSTALLATION INSTRUCTIONS  
MONTAGEANLEITUNG · INSTRUCTIONS DE MONTAGE**

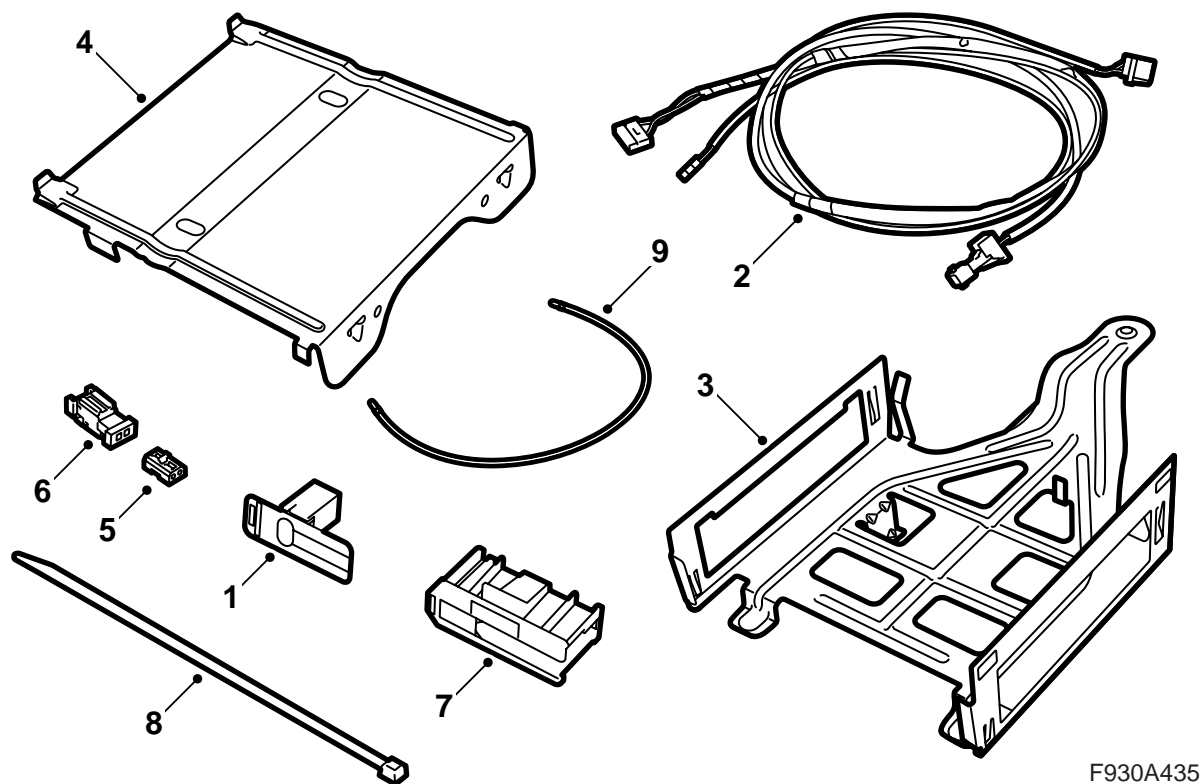
**Saab 9-3 5D M05-**

Integrerad telefon

| Accessories Part No. | Group   | Date   | Instruction Part No. | Replaces |
|----------------------|---------|--------|----------------------|----------|
| 32 025 679           | 9:39-14 | Sep 05 | 32 025 678           |          |



F930A434



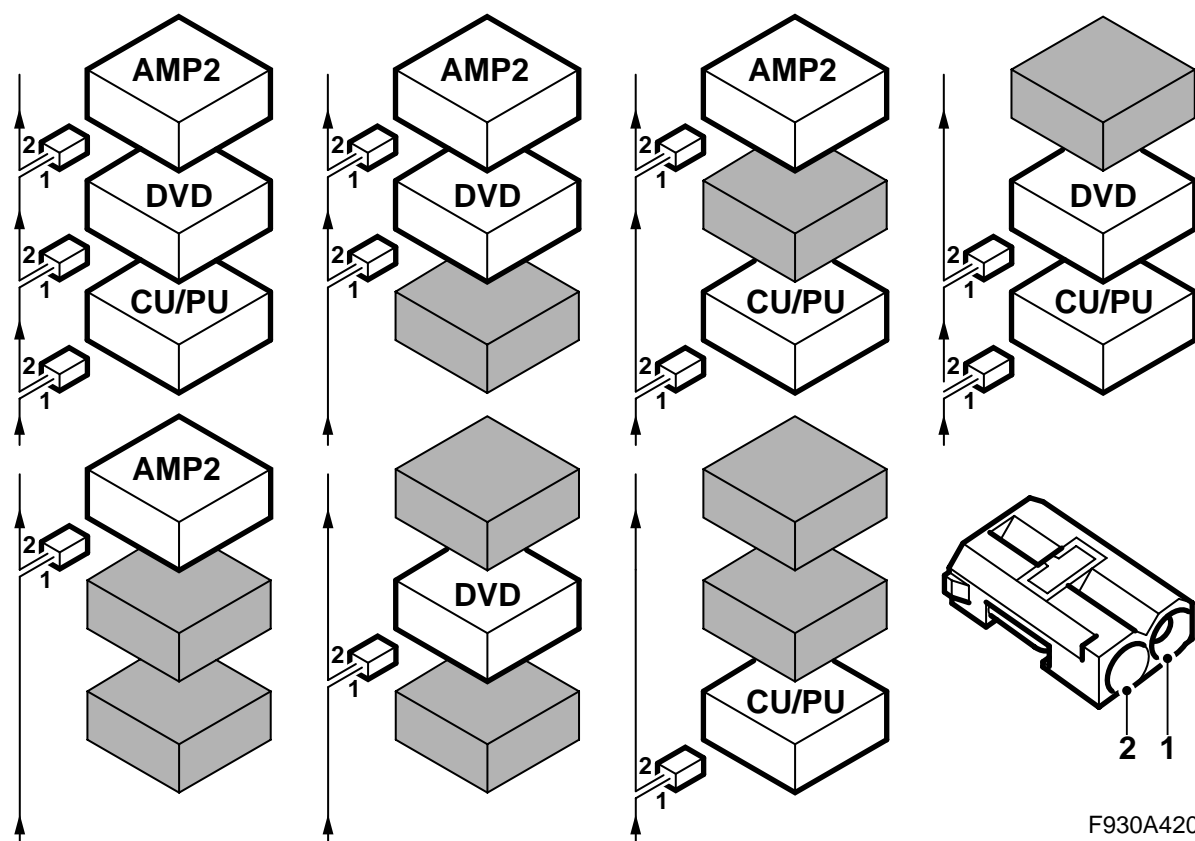
F930A435

### Grundsats

- 1 Antenn, Blåtand
- 2 Ledningsnät
- 3 Konsol, underdel
- 4 Konsol, överdel
- 5 Fiberkontakthus (x2)
- 6 Fiberskarvhus
- 7 Kontakthuskåpa
- 8 Buntband (x15)
- 9 Fiberkabel (x2)

Beroende på bilens utrustningsgrad kan satsen behöva kompletteras med:

- Telematikenhet (CU)
  - Manöverpanel infotainmentenhet (ICM2)
  - Antennkabel GSM
  - Fiberkabel
  - Antenn, Blåtand
- som beställes separat.



F930A420

## Busskommunikation

Många delar av bilens elektriska system kommunicerar med hjälp av buss. Det finns tre olika typer av busskommunikation: P-buss (Powertrain Bus, drivaggregatbuss), I-buss (Instrument Bus, instrumentbuss) och O-buss (Optic bus). Audiosystemet tillsammans med bland annat navigationssystemet och telefonsystemet kommunicerar via O-buss.

O-bussen är optisk och är en ringbuss. Två optiska fiberkablar är anslutna till varje styrdon som finns på bussen, en fiberkabel för mottagning och en för sändning. Mottagna meddelanden omvandlas av varje styrdon från optisk signal till elektrisk och omvandlas sedan tillbaka till optisk vid sändning. O-bussens dataöverföringshastighet är 25 Mbit/s.

### Observera

Det är mycket viktigt att allt som är anslutet till O-bussen är anslutet i en speciell ordning, se bilden, och att ringen hela tiden är sluten.

Inkoppling på annat sätt än det som beskrivs i denna monteringsanvisning kan medföra att ett flertal av bilens system inte fungerar.

AMP2 är en förstärkare vid höger bakre hjulhus  
 CU/PU är en telematikenhet bakom ryggstödet  
 DVD är en DVD-spelare bakom ryggstödet

Vid montering av ny utrustning som ska anslutas till O-buss är det viktigt att den kopplas in på rätt sida om den utrustning som redan finns.

### Observera

De optiska kablarna ska hanteras varsamt för att signalen inte ska förvrängas.

- Det är mycket viktigt att de två ledningarna i kontaktdonet inte växlas.
- Kablarna kan inte skarvas.
- Ledningen får inte böjas med mindre radie än 25 mm.
- Ledningen får inte utsättas för högre temperatur än 85 °C.
- Ändarna på ledningen ska vara fria från smuts.
- Ledningen får inte utsättas för slag vilket kan medföra att den genomskinliga plasten vitnar varvid ljusstyrkan dämpas. Detta kan orsaka avbrott i kommunikationen.
- Ledningen får inte ligga i spänn mot någon vass kant vilket medför ökad dämpning av signalen.

## Notera

För mer detaljerad information om de olika stegen i demonterings-/monteringsmetoderna hänvisas till motsvarande avsnitt i WIS.

1 **Bil med ICM1:** Anslut diagnosverktyget och skilj infotainmentsystemets manöverpanel från bilen.

**Bil med ICM3:** Anslut diagnosverktyget och skilj telematikenheten från bilen.

---

## Observera

Styrdonet är känsligt för elektrostatiska urladdningar. För att inte skada de interna komponenterna i styrdonet måste ett byte ske med försiktighet på följande sätt:

- Vidrör aldrig stiften på ett styrdon med händerna eller kläderna.
  - Jorda dig själv genom att ta på bilens kaross/motor. Demontera kontaktdonet på bilens styrdon.
  - Jorda dig själv genom att ta på bilens kaross/motor. Anslut kontaktdonet på bilens styrdon.
  - Lägg det utbytta styrdonet i returemballaget utan att vidröra dess stift.
  - Behåll det nya styrdonet så länge som möjligt i sin förpackning.
- 

Gå in under menyn "Alla" och välj styrdonet under "Lägg till/Ta bort". Välj sedan "Ta bort" och följ instruktionen. Tändningsnyckeln måste vara i läge ON. TIS 2000 kan behöva användas. När styrdonet är skilt från bilen ska tändningsnyckeln vridas till läge OFF. Därefter kan styrdonet demonteras.

2 Tag nyckeln ur tändningslåset.

3 **Bil med ICM1:** Demontera manöverpanel infotainmentsystem (ICM).

---

## Observera

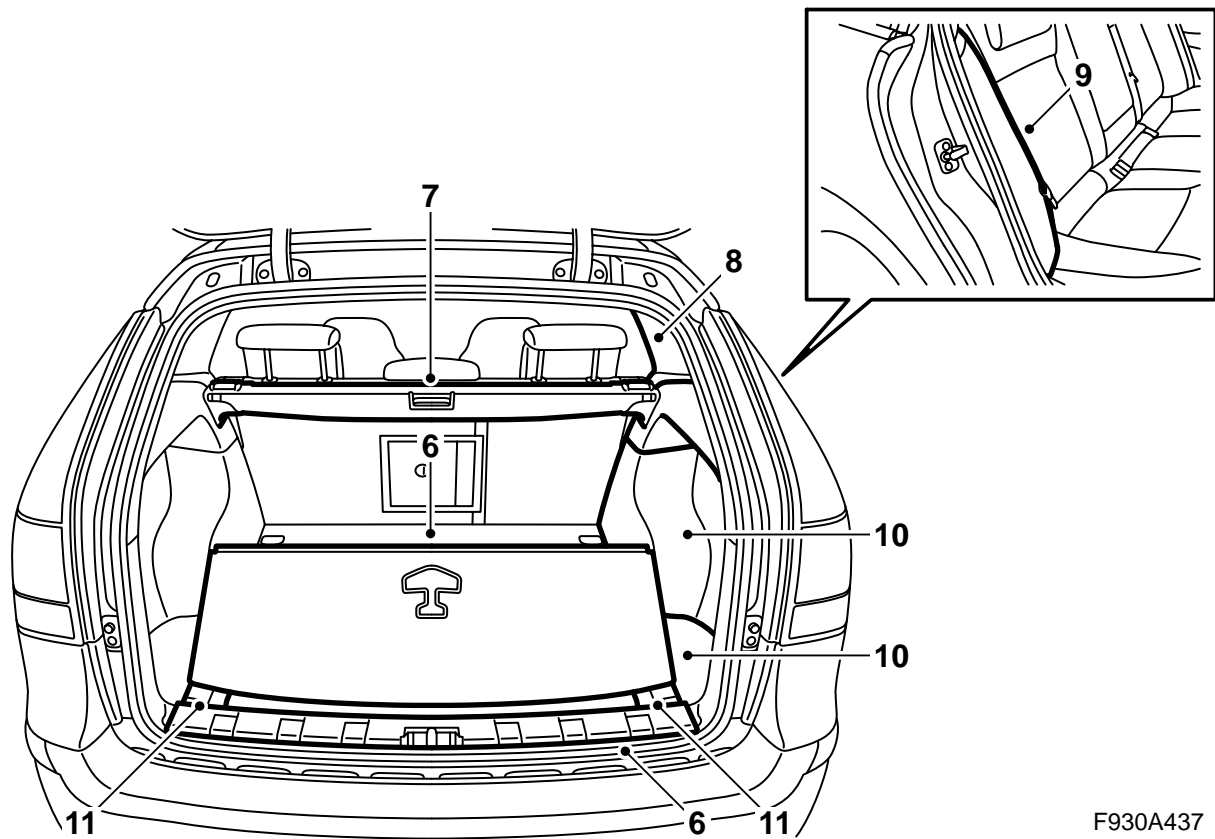
De optiska kablarna ska hanteras varsamt för att signalen inte ska förvrängas.

- Ledningen får inte böjas med mindre radie än 25 mm.
  - Ledningen får inte utsättas för slag vilket kan medföra att den genomskinliga plasten vitnar varvid ljusstyrkan dämpas. Detta kan orsaka avbrott i kommunikationen.
  - Ledningen får inte ligga i spänn mot någon vass kant vilket medför ökad dämpning av signalen.
- 

4 **Bil med ICM1:** Montera en ny manöverpanel, infotainmentsystem (ICM2).

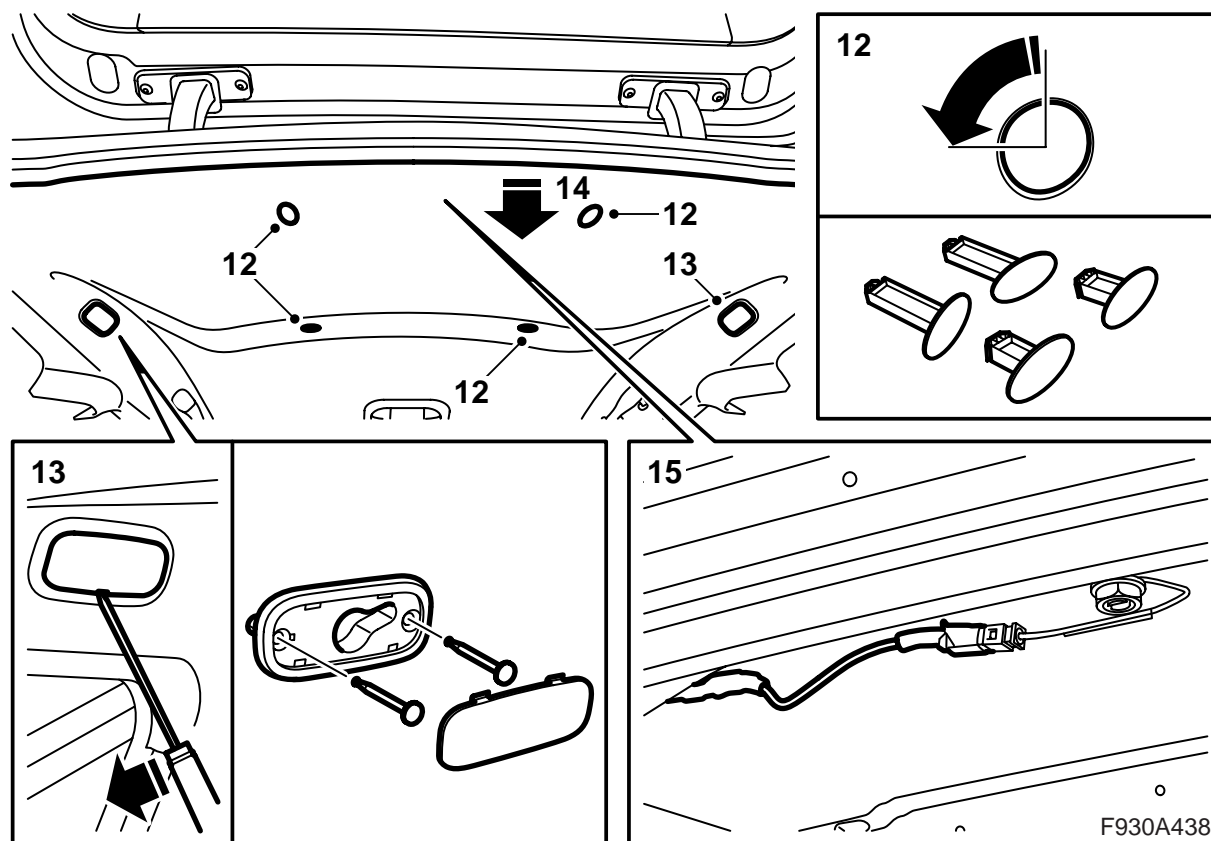
5 Fäll ner baksätets ryggstöd.

---

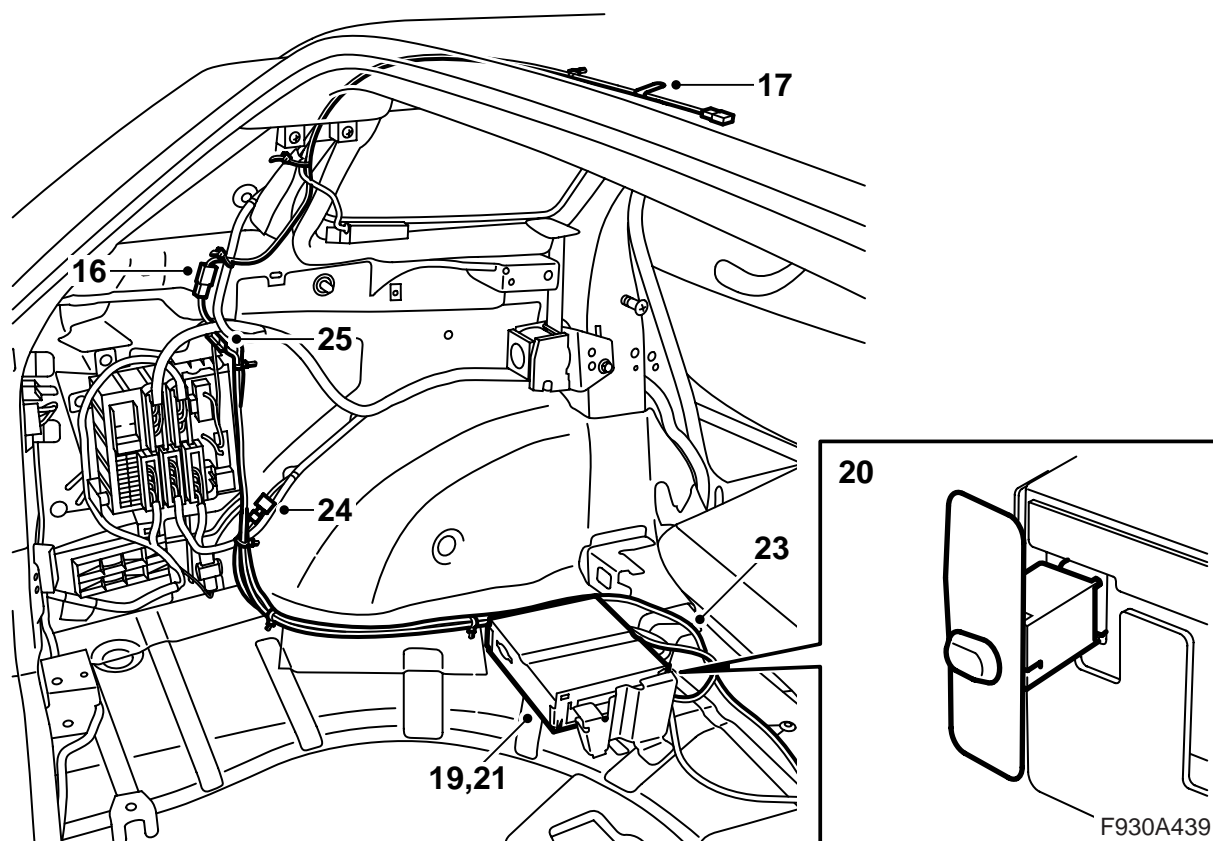


F930A437

- 6 Demontera tröskelskydd och lastrumsgolv.
- 7 Demontera eventuellt insynsskydd.
- 8 **Punkterna 8-11 ska utföras på båda sidor (bilar med ICM3 bara vänster sida).**  
Demontera C-stolpeklädseln.
- 9 Demontera sidobolstren.
- 10 Demontera bakre sidoklädsel och locken över förvaringsfacken.
- 11 Demontera skumblocken.



- 12 Demontera innertaketets bakre och mittre clips (genom att vrida dem 90°) samt hållarna ovanför sidofönstren.
- 13 Demontera fästena ovanför sidofönstren.
- 14 Sänk innertaket försiktigt i bakkant så mycket att antennen kan nå. Håll innertaket på plats med hjälp av två demonteringsverktyg 82 93 474.
- 15 Demontera antennkabeln, om sådan finnes, från antennen. Anslut satsens antennkabel till antennens violetta kontakthus. Fixera satsens antennkabel fram till vänster D-stolpe.

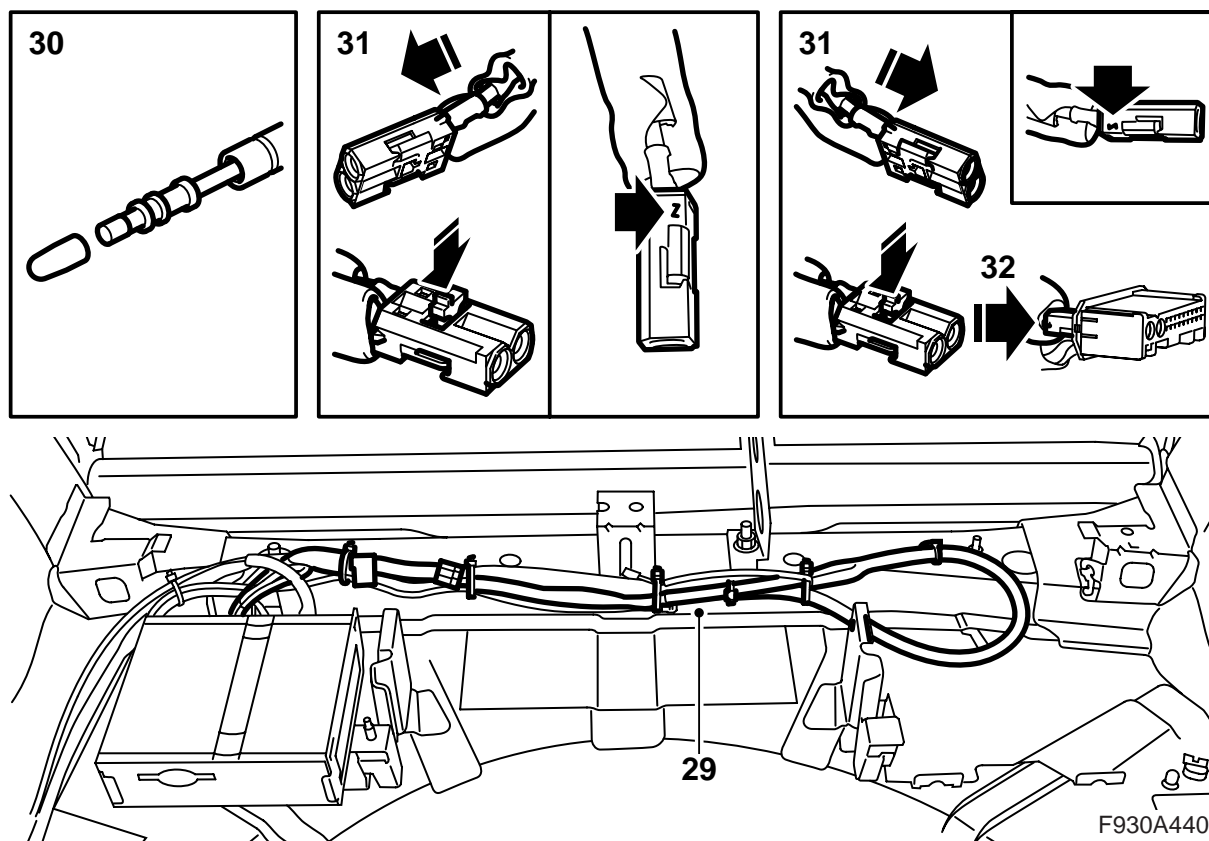


- 16 Dra den nya antennkabeln utefter D-stolpen och framför elcentralen ned till golvet. Följ bilens ledningsnät till telematikenheten.
- 17 Tejpa eventuell borttagen kabel utefter den nya. Lägg skrammeltejp på kontaktdonet.
- 18 Montera innertaket.
- 19 Demontera fästet på telematikenheten och skruva dit konsolunderdelen.
- 20 **Bil utan navigering:** Montera telematikenheten bakom baksätets ryggstöd på vänster sida. Anslut Blåtandsantennen till telematikenhetens gula antennkontakt. Montera överdelen.
- 21 **Bilar med navigering:** Byt telematikenhet. Flytta över Blåtandsantennen.
- Fortsätt till punkt 69.**
- 22 Anslut GSM-antennkabeln till den violetta kontakten.
- 23 Lägg det stora kontaktdonet i satsens ledningsnät bakom telematikenheten och dra nätet utefter bilens ledningsnät vid vänster hjulhus till bakre elcentral.
- 24 Anslut tillbehörsnätets 2-poliga kontakthus till det 2-poliga kontakthuset under bakre elcentral vid hjulhuset.
- 25 Anslut tillbehörsnätets 3-poliga kontakthus till det 3-poliga kontakthuset över bakre elcentral.
- 26 Fäst tillbehörsnätet och antennkabeln utefter bilens ledningsnät med buntband fram till telematikenheten. Tejpa fast kontakthuset för DVD-enheten.
- 27 **Om bilen har varken bakre förstärkare (AMP2) eller navigering:** Gå till punkt 28.  
**Om bilen har bakre förstärkare (AMP2) men ingen navigering:** Gå till punkt 51.

**⚠ VARNING**

Kontrollera att ledningsnätet inte kläms. Felaktig montering kan orsaka skador på ledningsnätet och kortslutning/brand.

- 24 Anslut tillbehörsnätets 2-poliga kontakthus till det 2-poliga kontakthuset under bakre elcentral vid hjulhuset.



**28 Punkterna 28-50 gäller för bilar som har varken bakre förstärkare (AMP2) eller navigering:**

Demontera ledningsnätet från platsen för bakre förstärkaren till platsen för DVD-enheten.

**29** Böj försiktigt nätet så att de lösa fiberkablarna når till telematikenheten.

**33** Klipp bort överblivna fästen på ledningsnätet. Böj tillbaka kontaktdonet för AMP2. Fixera ledningsnätet med buntband mot balken.

### Observera

De optiska kablarna ska hanteras varsamt för att signalen inte ska förvrängas.

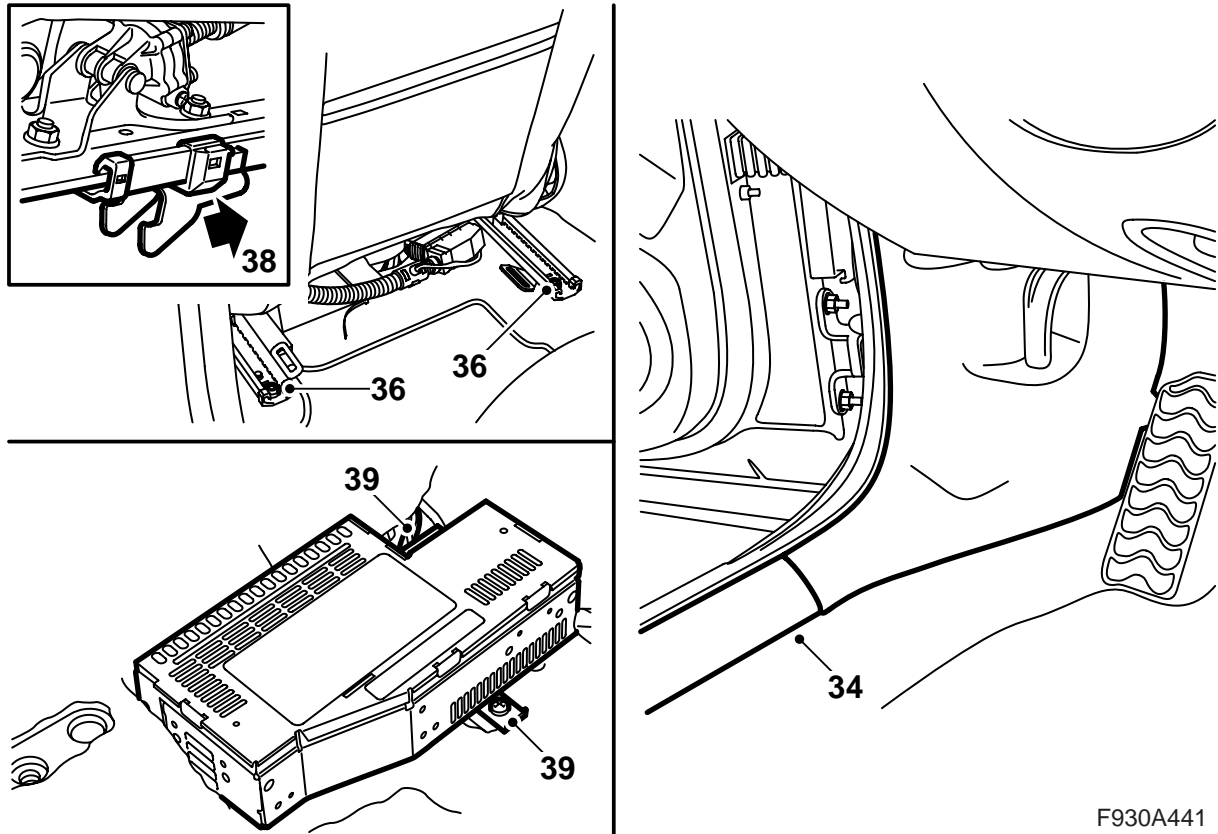
- Ledningen får inte böjas med mindre radie än 25 mm.
- Ledningen får inte utsättas för slag vilket kan medföra att den genomskinliga plasten vitnar varvid ljusstyrkan dämpas. Detta kan orsaka avbrott i kommunikationen.
- Ledningen får inte ligga i spänn mot någon vass kant vilket medför ökad dämpning av signalen.

**30** Demontera skyddet från anslutningen på fiberkablarna.

**31** Montera den grönmärkta fiberkabeln i position 1 och den blåmärkta fiberkabeln i position 2 i ett fiberkontakthus från satsen. Montera låsningen.

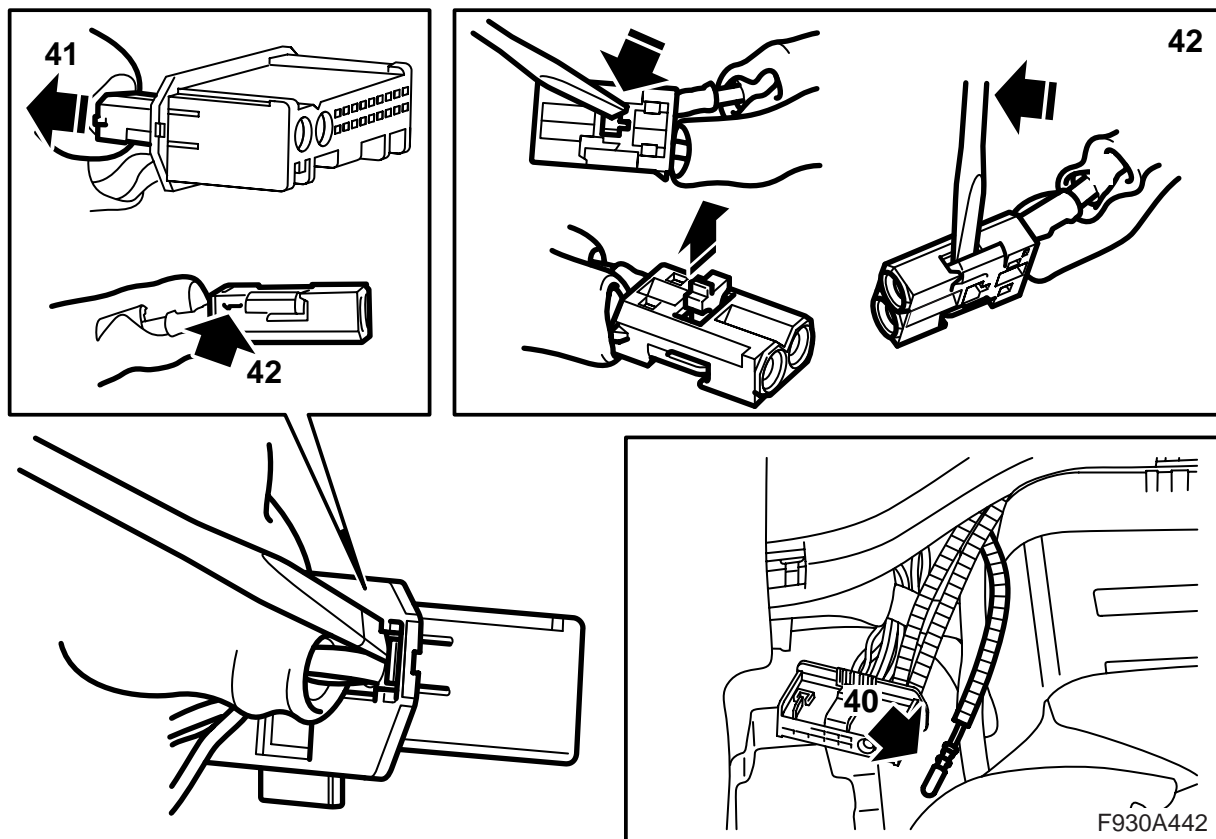
**32** Montera fiberkontaktdonet tillsammans med adaptornätets kontaktdon i satsens kontakthuskåpa och anslut det till telematikenheten.



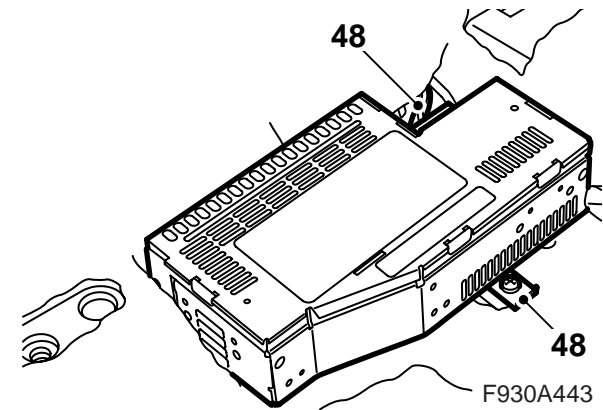
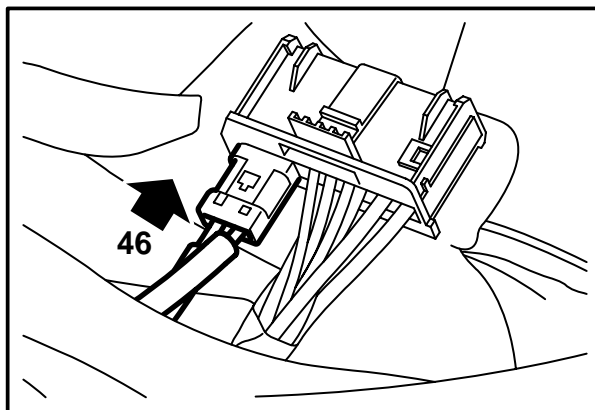
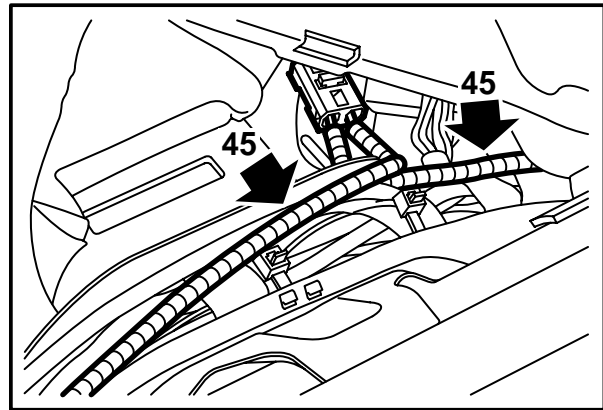
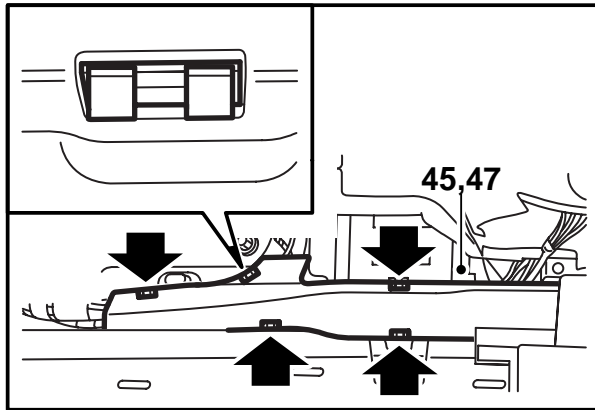


F930A441

- 34 Demontera det främre tröskelskyddet på bilens vänstra sida.
- 35 Placera vänster framstol i sitt främre läge och fäll ryggsätet framåt.
- 36 Demontera de två bakre fästskruvarna från stolen.
- 37 Vinkla stolen framåt.
- 38 Dra stolen bakåt så att fästkrokarna lossar från sin position. Fäll hela stolen bakåt.
- 39 Demontera förstärkaren.



- 40 Leta upp den grönmärkta fiberkabeln vid förstärkaren.
- 41 Demontera fiberkablarnas kontaktdon (det lilla kontaktdonet) från förstärkarens kontaktdon.
- 42 Demontera fiberkabeln som är ansluten till position 1 genom att öppna låsningen i kontaktdonet och försiktigt lyfta på haken.
- 43 Demontera skyddet från anslutningen på den grönmärkta fiberkabeln.
- 44 Montera skyddet på den demonterade fiberkabelns anslutning och för försiktigt undan fiberkabeln så att den inte skadas.



- 45 Demontera locket på kabelkanalen, kontrollera så att de grönmärkta fiberkabeln inte kan vika sig och montera den i position 1 i förstärkarens fiberkontaktdon. Montera låsningen.

### Observera

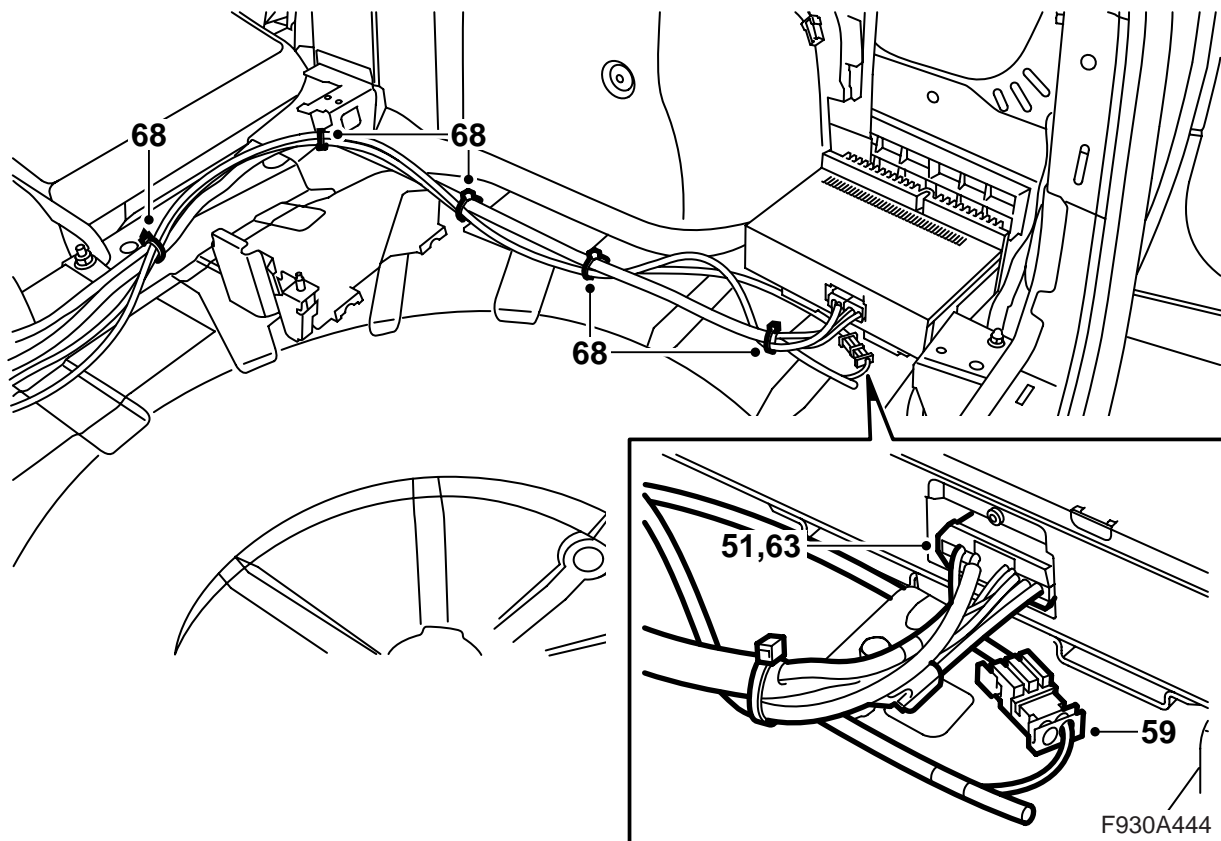
De optiska kablarna ska hanteras varsamt för att signalen inte ska förvrängas.

- Ledningen får inte böjas med mindre radie än 25 mm.
- Ledningen får inte utsättas för slag vilket kan medföra att den genomskinliga plasten vitnar varvid ljusstyrkan dämpas. Detta kan orsaka avbrott i kommunikationen.
- Ledningen får inte ligga i spänn mot någon vass kant vilket medför ökad dämpning av signalen.

- 46 Montera fiberkontaktdonet i det stora kontaktdonet.
- 47 Montera locket på kabelkanalen, vik tillbaka mattan samt för ut kontaktdonet och kablarna genom hålet i mattan
- 48 Anslut och montera förstärkaren.
- 49 Placera stolen i sin rätta position, var noga med att fäst krokarna positionerar sig rätt i sina fästen, och montera de bakre fästskruvarna.

**Åtdragningsmoment 30 Nm (22 lbf ft)**

- 50 Gå till punkt 69.



#### 51 Punkterna 51-68 gäller för bilar med bakre förstärkare (AMP2) men utan navigering

Demontera kontaktdonet från den bakre förstärkaren.

#### Observera

De optiska kablarna ska hanteras varsamt för att signalen inte ska förvrängas.

- Ledningen får inte böjas med mindre radie än 25 mm.
- Ledningen får inte utsättas för slag vilket kan medföra att den genomskinliga plasten vitnar varvid ljusstyrkan dämpas. Detta kan orsaka avbrott i kommunikationen.
- Ledningen får inte ligga i spänn mot någon vass kant vilket medför ökad dämpning av signalen.

52 Demontera fiberkablaras kontaktdon (det lilla kontaktdonet) från förstärkarens kontaktdon.

53 Demontera fiberkabeln som är ansluten till position 1 genom att öppna låsningen i kontaktdonet och försiktigt lyfta på haken.

54 Montera fiberkabeln i position 1 i ett fiberkontakthus från satsen.

55 Montera låsningen.

56 Demontera skyddet från anslutningen på den ena extra fiberkabeln.

57 Montera fiberkabeln i position 1 i ett fiberskarvhus från satsen.

58 Montera låsningen. Sätt en tejpbit som markering på den andra änden.

59 Anslut kontaktdonen till varandra.

60 Demontera skyddet från anslutningen på den andra extra fiberkabeln.

61 Montera fiberkabeln i position 1 i fiberkontaktdonet för AMP2.

62 Montera låsningen.

63 Montera fiberkontaktdonet i det stora kontaktdonet och anslut det till förstärkaren.

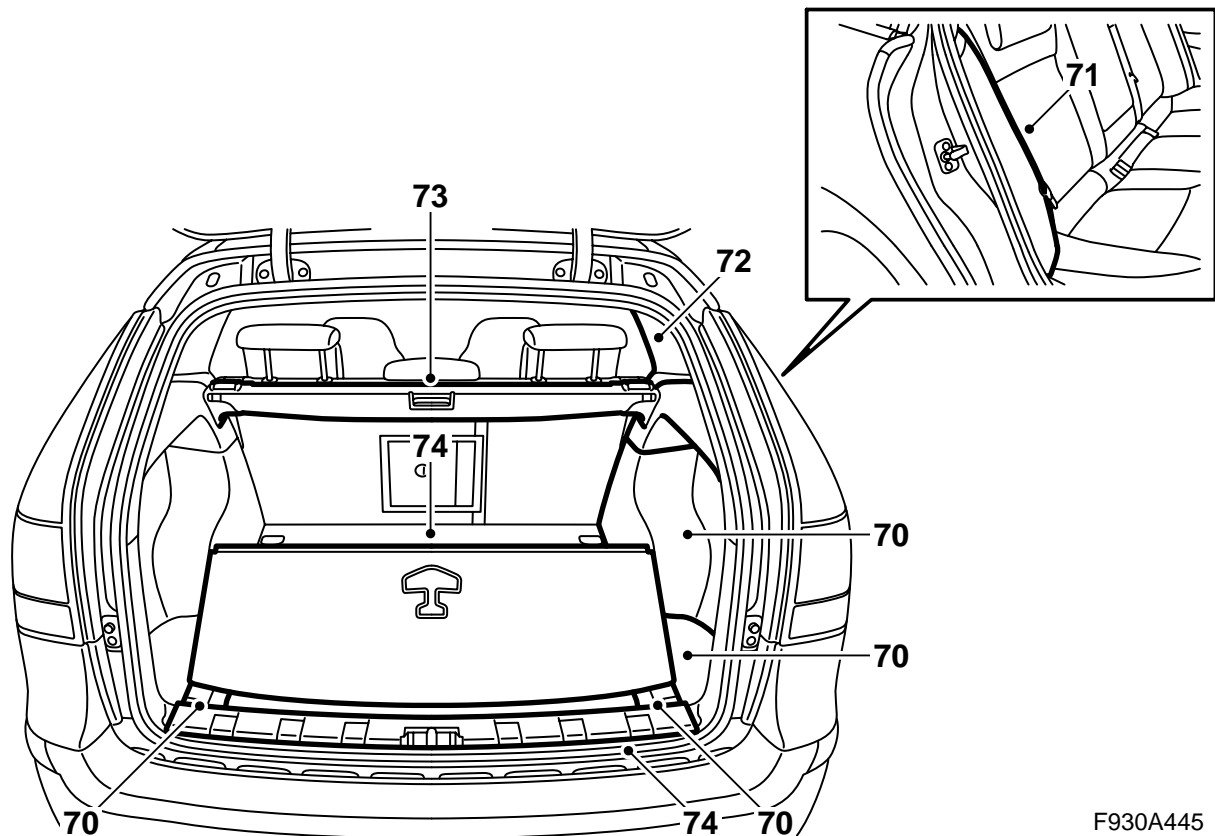
64 Dra båda fiberkablarna bort till telematikenheten.

65 Demontera skydden på fiberkablarna och anslut den med tejp märkta fiberkabeln till position 1 och den omärkta till position 2 i ett fiberkontakthus från satsen.

66 Montera låsningen.

67 Montera fiberkontaktdonet tillsammans med tillbehörsnätets kontaktdon för telematikenheten i satsens kontakthuskåpa och anslut det till telematikenheten.

68 Fäst fiberkablarna med buntband med början från telematikenheten. Eventuell överlängd dras i en båge vid AMP2.



F930A445

69 Punkterna 69-72 ska utföras på båda sidor (bilar med ICM3 bara vänster sida).

Montera skumblocken.

70 Montera bakre sidoklädsel och locken över förvaringsfacken.

71 Montera sidobolstren. Kontrollera så att bältet inte är tvinnat.

72 Montera C-stolpeklädseln.

73 Montera eventuellt insynsskydd.

74 Montera lastrumsgolv och tröskelskydd. Fäll upp baksätet och kontrollera att det är låst.

75 Anslut diagnosverktyget, välj bil- och årsmodell, välj "Alla", välj "Lägg till/Ta bort", välj de aktuella utbytta/nymonterade enheterna och välj "Lägg till".

### Notera

Diagnosverktyget behöver vid vissa tillfällen hämta en säkerhetskod i TIS. Information om vad som ska göras kommer att visas på diagnosverktygets skärm.

76 Kontrollera systemets funktion.