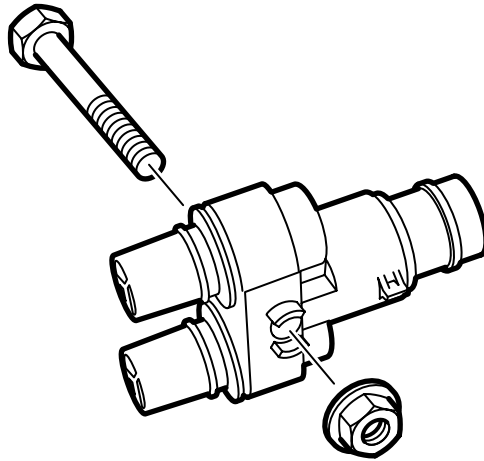




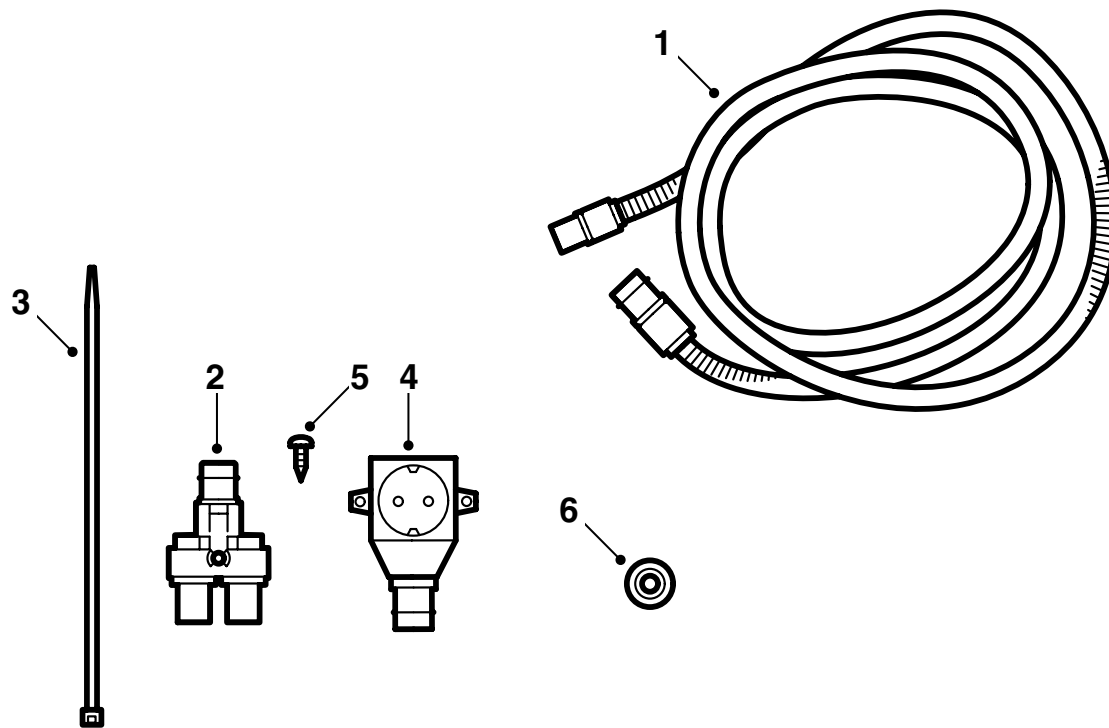
**MONTERINGSANVISNING · INSTALLATION INSTRUCTIONS  
MONTAGEANLEITUNG · INSTRUCTIONS DE MONTAGE**

**Saab 9-3 M03-  
Grenledningssats**

Accessories Part No.	Group	Date	Instruction Part No.	Replaces
<b>32 025 770 32 026 191</b>	<b>9:87-40</b>	<b>Oct 07</b>	<b>12 788 443</b>	<b>12 788 443 Jan 06</b>

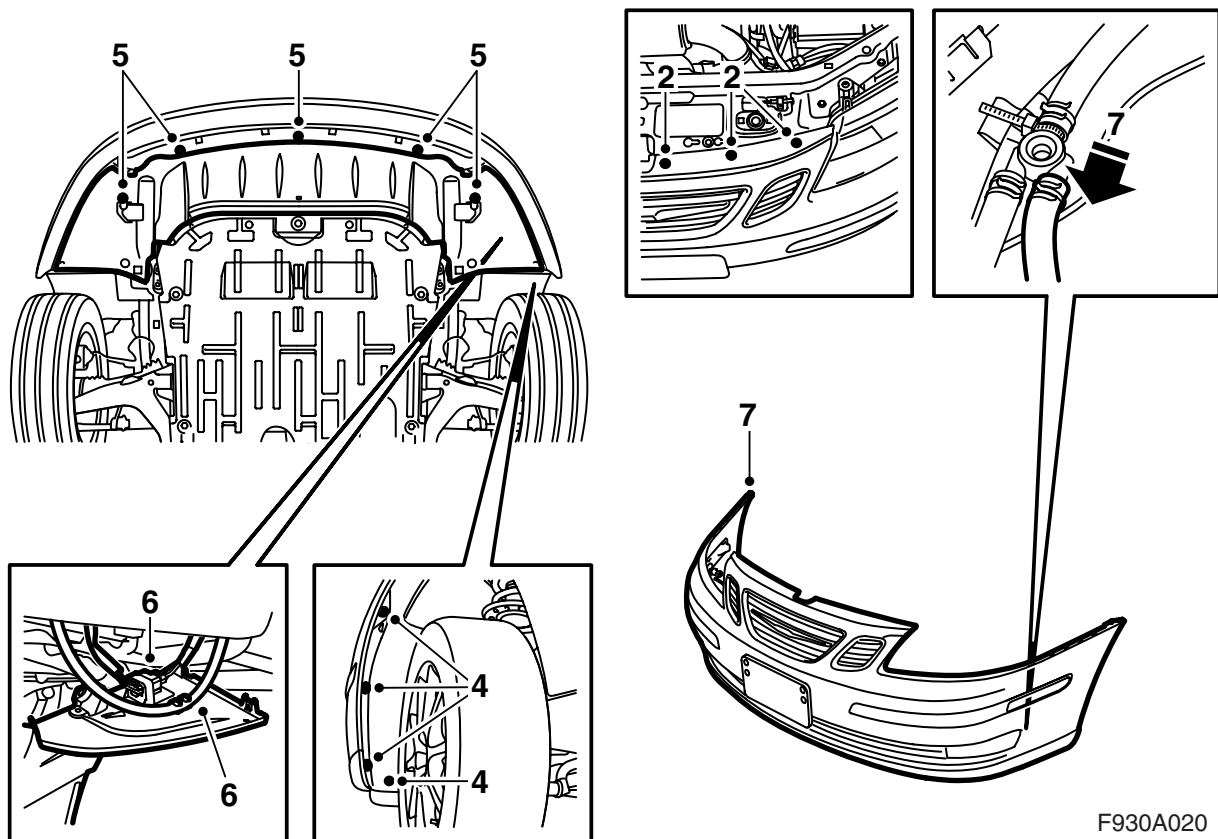


F930A043



F930A019

- 1 Anslutningskabel 2,0 m
- 2 Anslutningskabel 2,5 m
- 3 Grenkontakt
- 4 Skruv
- 5 Mutter
- 6 Buntband (x16)
- 7 230 V-uttag
- 8 Skruv (x2)
- 9 Genomföring

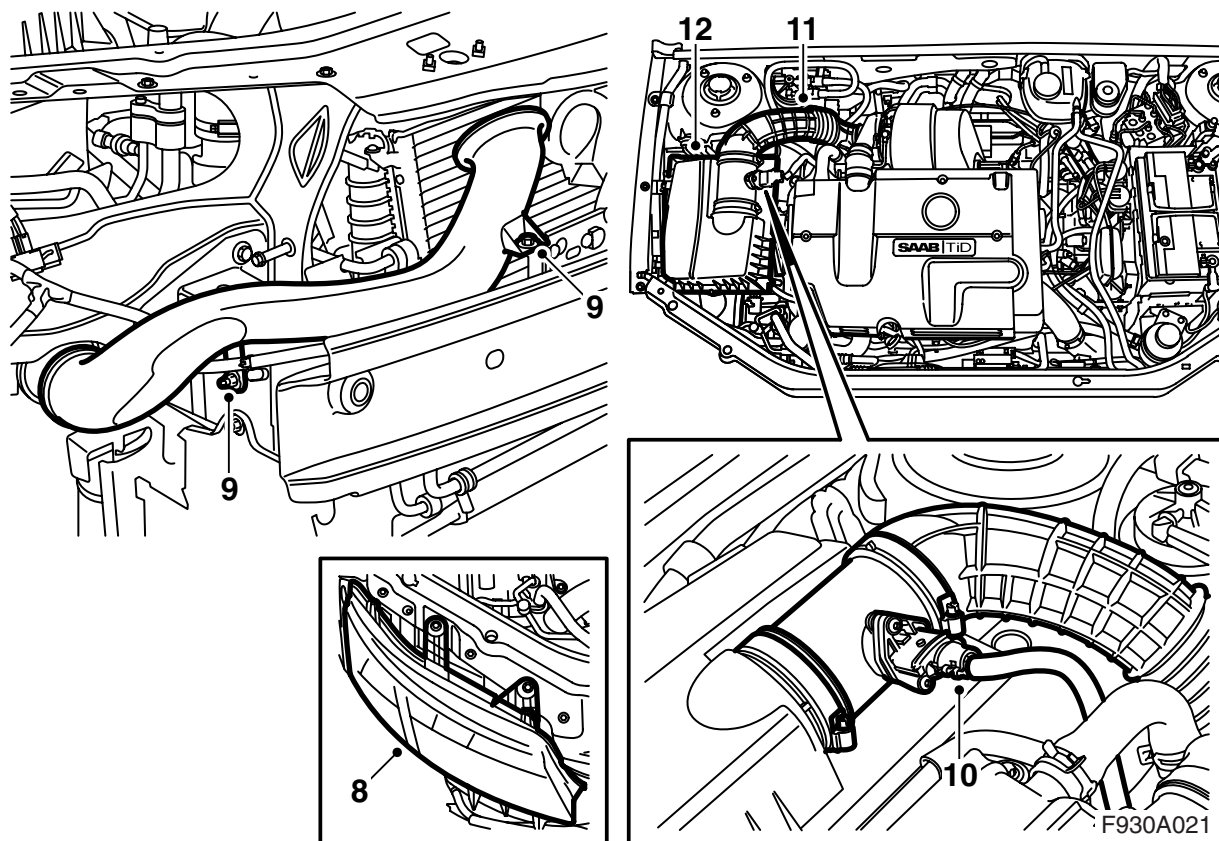


F930A020

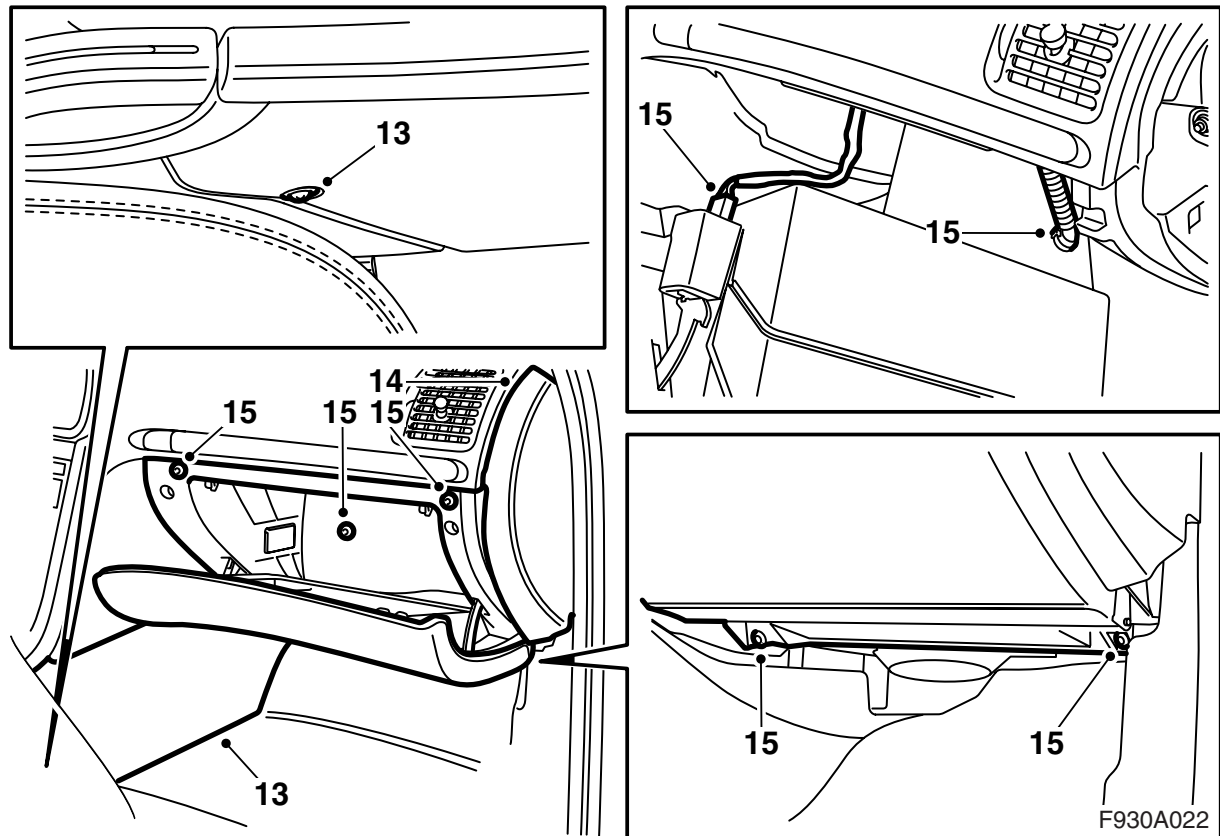
- 1 Demontera batteriets minuskabel.
- 2 Demontera stötfångarhöljets clips från den övre kylarbalken.
- 3 Lyft bilen.
- 4 Demontera stötfångarens skruvar i hjulhuset.
- 5 Demontera spoilerskölden.
- 6 Dela stötfångarens skarvdon och demontera det från hållaren på spoilerskölden.
- 7 Sänk bilen, dra stötfångarhöljets sidostycken utåt och demontera stötfångaren.

**Bilar med strålkastar rengörare:** Haka loss slangen från spoilerskölden.

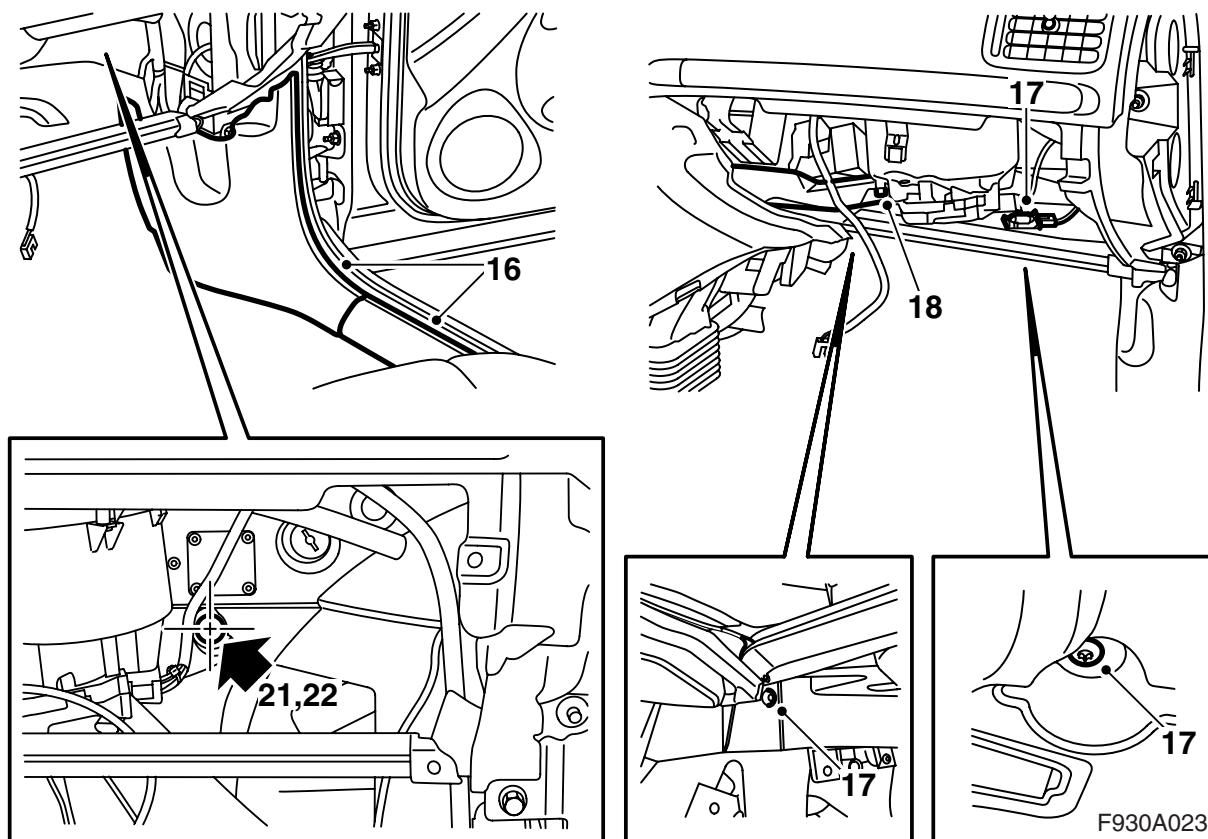
**Bilar med strålkastar rengörare:** Demontera slangen från förgreningen och plugga slangen med ett 8,5 mm borrh.



- 8 Demontera höger strålkastare.
- 9 Demontera insugningsröret.
- 10 Demontera luftmassmätarens kontaktdon.
- 11 Demontera insugningsslangen från luftmassmätaren.
- 12 Demontera luftrenaren.



- 13 Demontera golvkonsolens sidklädsel.
- 14 Demontera instrumentpanelens högra gavel.
- 15 Demontera handskfacket, dra ut det och demontera kontaktdonet för belysningen samt slangen för kylning om sådan finns.

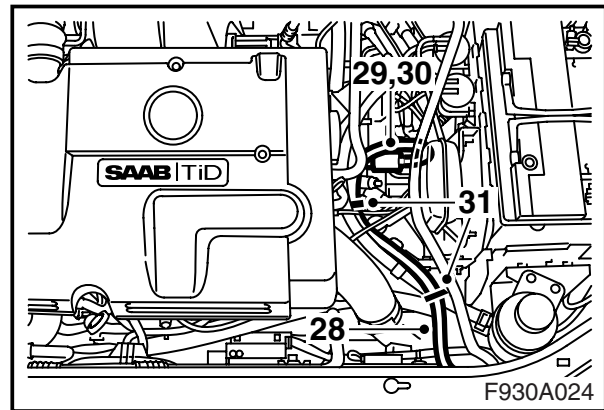
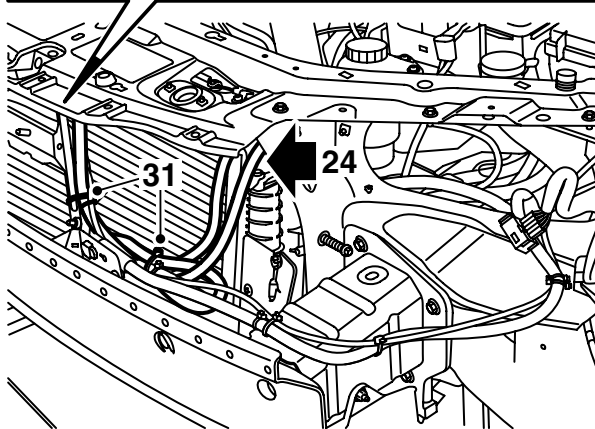
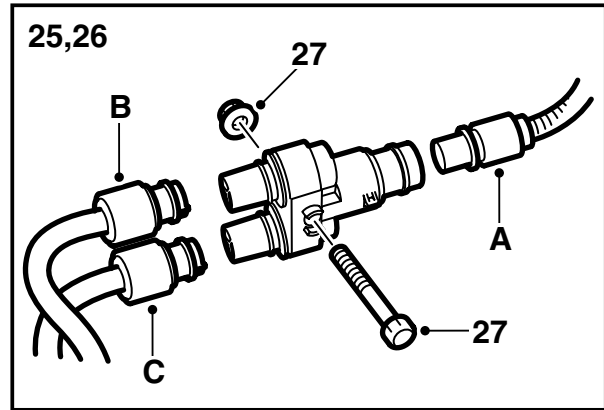
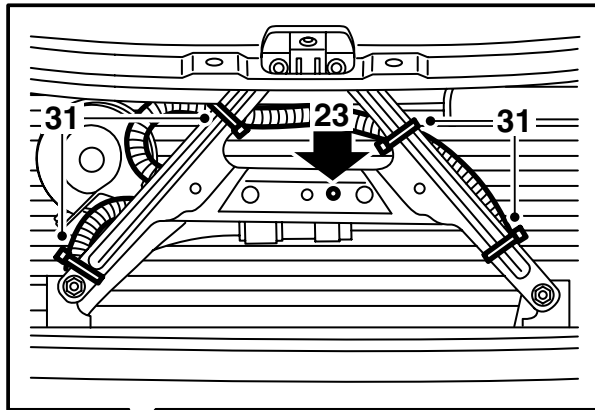


- 16 Demontera det inre tröskelskyddet och A-stolpens nedre klädsel.
- 17 Demontera golvbelysningens kontaktdon och demontera handskfacksunderdelen.
- 18 Demontera luftkanalen.
- 19 Vik undan mattan.

### Observera

Iaktta stor försiktighet så att inte mattan viks för mycket. Om mattan spricker i skummet försämras ljudisoleringen avsevärt.

- 20 Skär ut en bit i isolermattan för att se var hålet i torpedväggen ska borraras (området markeras i bilden av pilen 21,22).
- 21 Gör, med märkpena, ett kryss i den runda inpressningen på torpedväggen. Markera i krysets centrum med körnare.
- 22 Borra först ett 3 mm hål enligt markeringen och använd sedan en 22 mm hålsåg.



23 Borra ett 6 mm hål för grenkontakten i signalhornskonsolen.

**⚠ VARNING**

Var uppmärksam, så att inte bilens ledningsnät skadas. Skador på ledningsnätet kan orsaka kortslutning/brand.

24 Om bilen sedan tidigare är utrustad med insticksvärmare: Demontera intagskabeln från insticksvärmaren och dra tillbaka kabeln till den övre kylarbalken utan att demontera buntbandet i det övre kylarfästet. För intagskabeln under kylarbalken, mellan vänster strålkastare och kylaren.

25 Anslut intagskabeln till grenkontakten (A).

26 Anslut den 2,0 m långa anslutningskabeln, avsedd för insticksvärmaren, till grenkontakten (B) och den 2,5 m långa anslutningskabeln, avsedd för kupéuttaget, till grenkontakten (C).

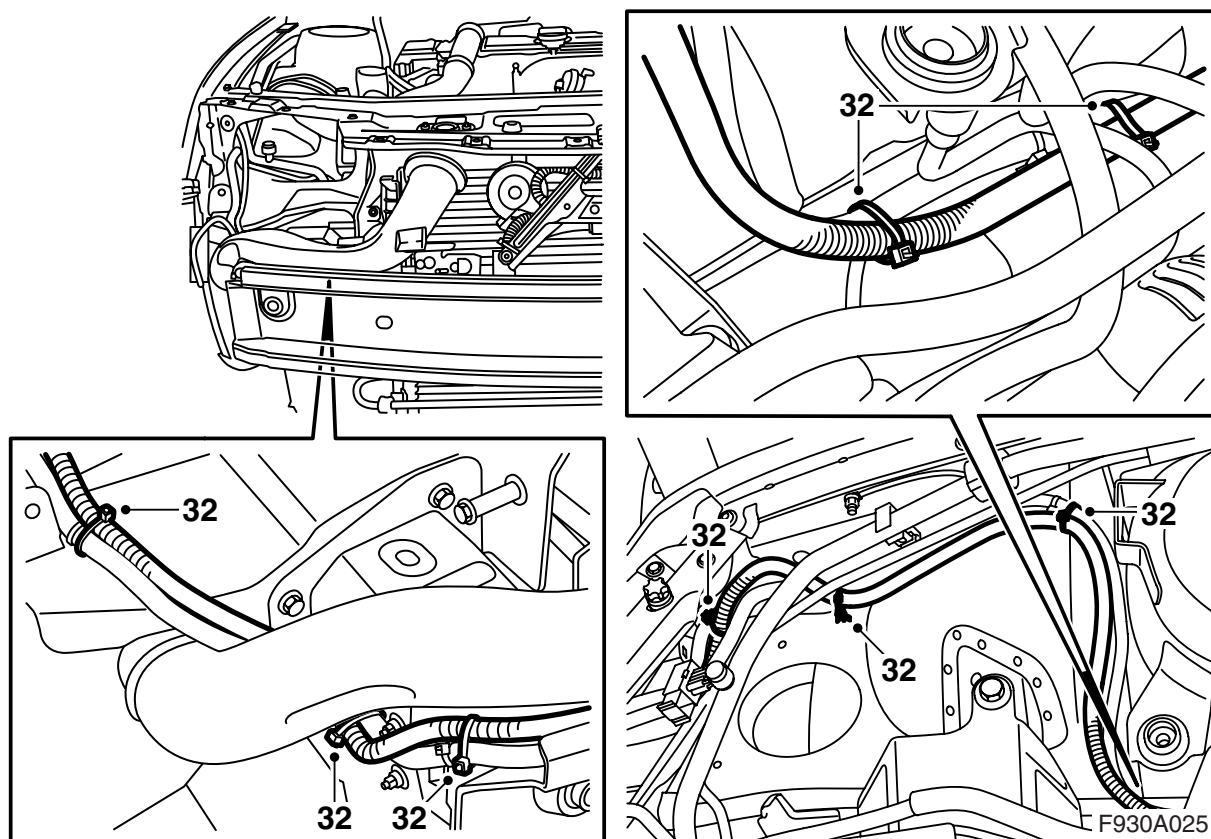
27 Montera grenkontakten på signalhornskonsolen med kontaktens distansklackar mot konsolen och montera skruven med skruvskallen riktad mot kylaren. Anslutningskabeln som är ansluten till grenkontaktens uttag B måste placeras ovanför grenkontakten.

28 För den 2,0 m långa anslutningskabeln längs intagskabeln, in mellan vänster strålkastare och kylaren, längs styrservoslangen och fram till insticksvärmaren.

29 Stryk syrafritt vaselin, art nr 30 15 286 eller motsvarande, på anslutningskabelns O-ring och anslut kabeln till insticksvärmaren.

30 Montera låsclipset över anslutningen. Ett klick hörs när låsclipset är rätt monterat.

31 Fixera anslutningskabeln tillsammans med intagskabeln med buntband. Låt kabeln följa en mjuk båge vid insticksvärmaren, så att den kan ta upp motorns rörelser. Anslutningskabelns överskott ska fixeras bakom stötfångarbalken intill signalhornskonsolen.



32 För den 2,5 m långa anslutningskabeln till kupén längs ledningsnätet för krockgivaren på stötfångarbalken, under A/C-rören, längs ledningsnätet runt fjäderbenstornet och in i kupén genom det borrarade hålet i torpeden. Fixera med buntband.

33 Montera, från kupén, kabelgenomföringen på anslutningskabeln.

### Notera

Tvållösning underlättar monteringen.

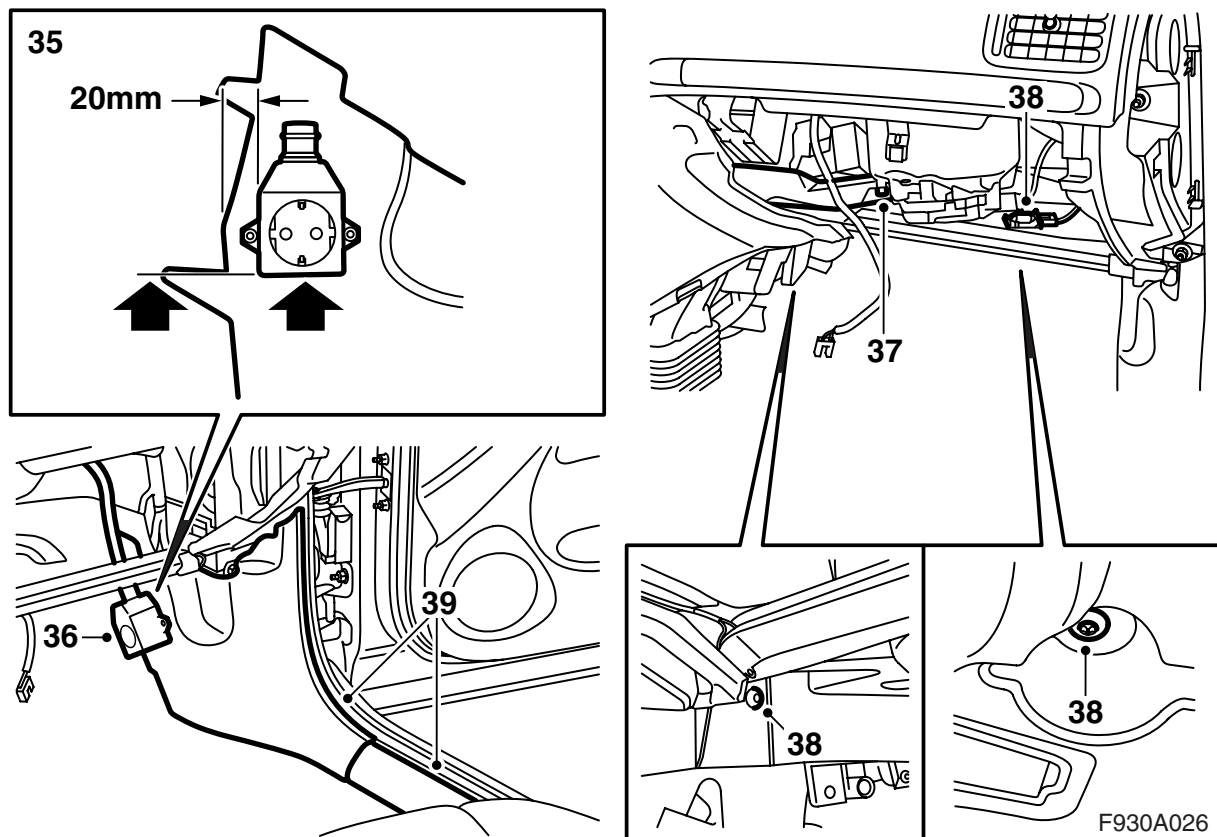
Placera kabelgenomföringen ca 400 mm från kontaktdonet inne i bilen.

### Observera

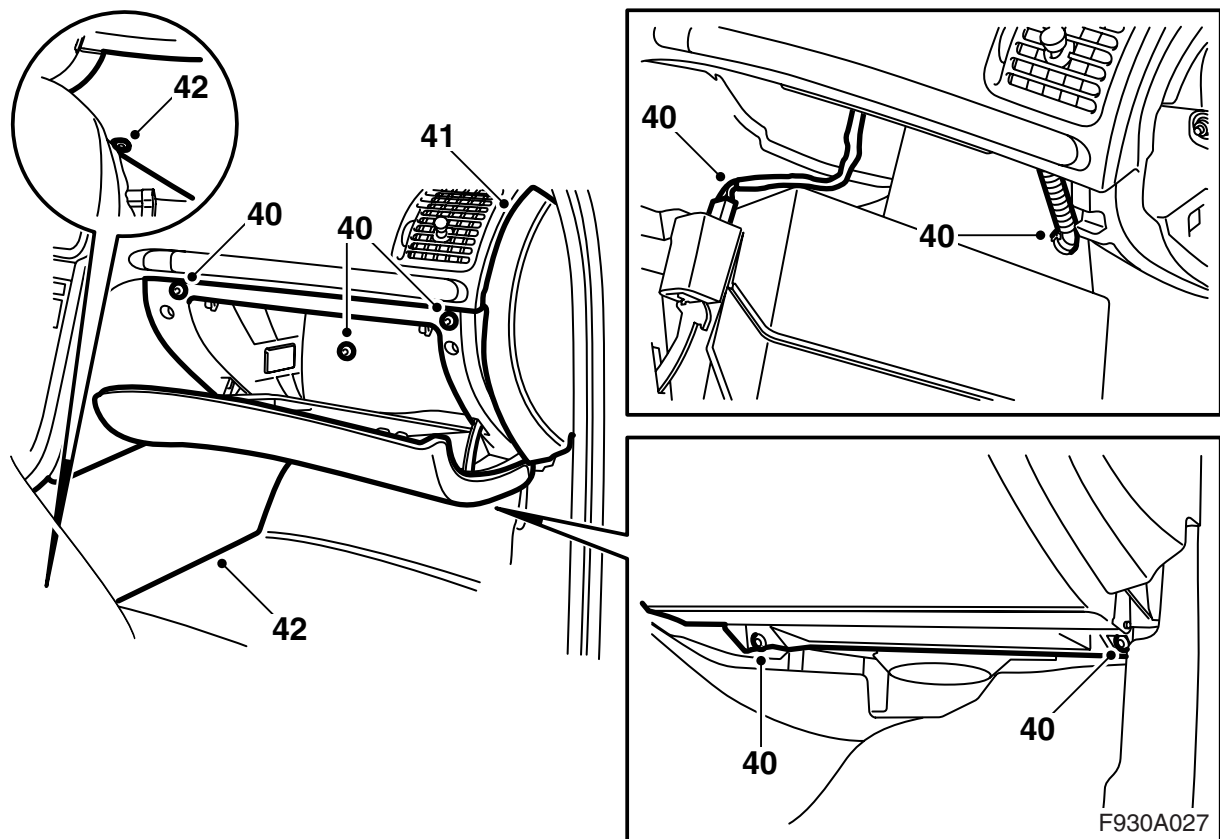
Se till att kabelgenomföringen tätar mot torpeden.

34 Vik tillbaka mattan.





- 35 Markera läget för kupéuttagets placering på A-stolpens nedre klädsel med uttaget som mall. Uttaget ska placeras 20 mm från kanten och med uttagets nedre kant i linje med den nedre styrpinnens ovankant. Borra två st 3 mm hål och montera kupéuttaget.
- 36 Stryk syrafritt vaselin, art nr 30 15 286 eller motsvarande, på anslutningskabelns O-ring och anslut kabeln till uttaget.
- 37 Montera luftkanalen.
- 38 Montera handskfacksunderdelen och anslut golvbelysningen.
- 39 Montera A-stolpens nedre klädsel och det inre tröskelskyddet.



40 Passa in handskfacket, anslut kontaktdonet för belysningen samt slangen för kylning om sådan finns. Montera handskfacket.

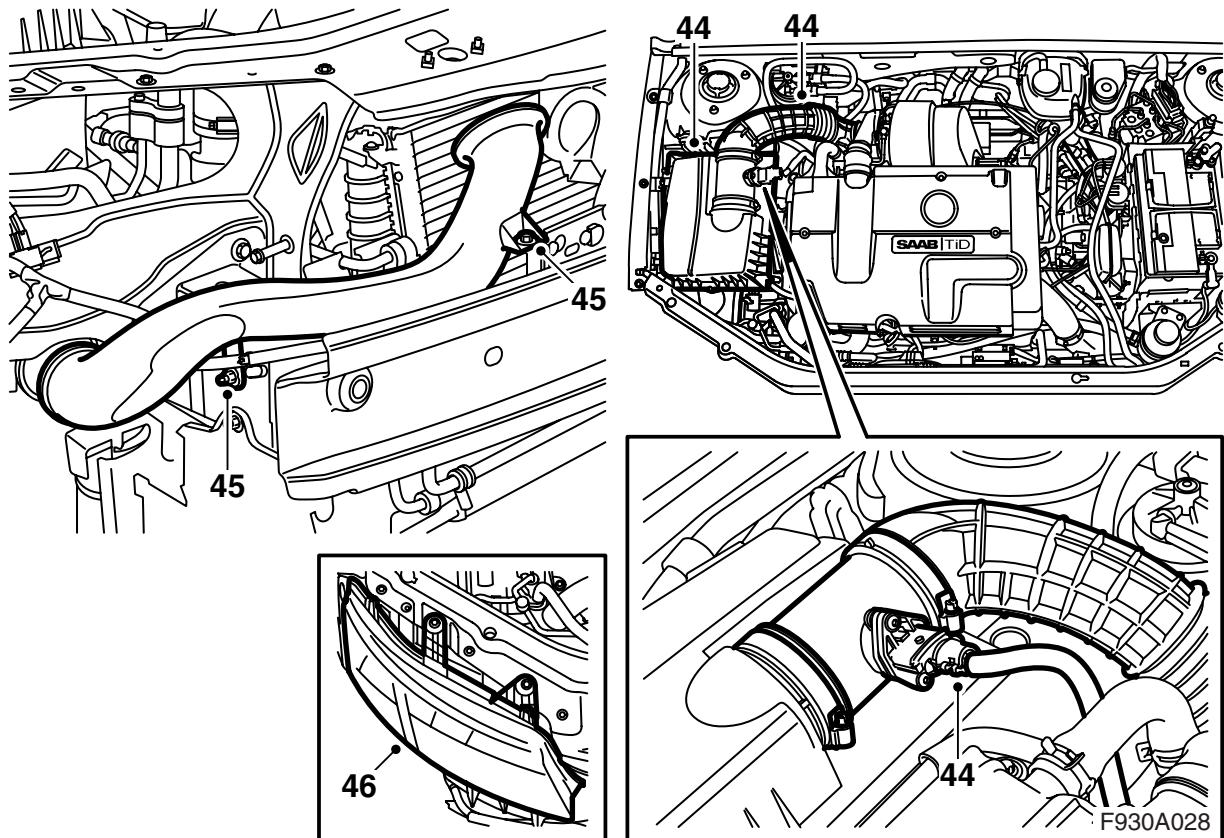
41 Montera instrumentpanelens högra gavel.

42 Montera golvkonsolens sidoklädsel.

43 Anslut bilens motorvärmare till ett vägguttag och kontrollera att värmaren startar. Koppla loss anslutningen till vägguttaget.

**Om timerrelä ska monteras:** Fortsätt med punkt 59.

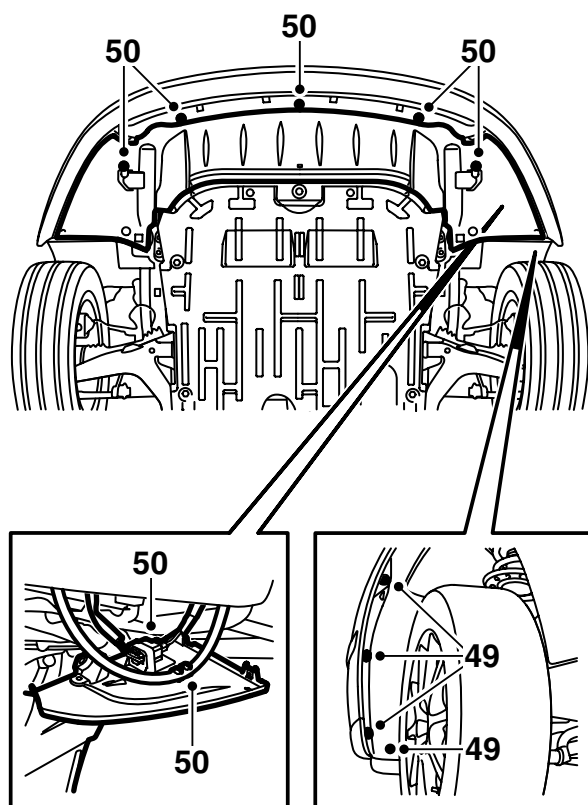
**Om timerrelä inte ska monteras:** Fortsätt med punkt 44.



44 Montera luftrenaren och anslut insugnings-  
slangen samt luftmassmätarens kontaktdon.

45 Montera insugningsröret.

46 Anslut och montera strålkastaren.



47 Lyft upp stötfångaren.

### **VARNING**

Kontrollera att ledningsnätet inte kläms. Felaktig montering kan orsaka skador på ledningsnätet och kortslutning/brand.

**Bilar med strålkastarregörare:** Anslut strålkastarregörarslangen till förgreningen.

**Samtliga:** Passa in stötfångaren och tryck höljet bakåt så att det fäster mot hållarens fäste.

48 Montera clipsen på den övre kylarbalken.

49 Lyft bilen och montera stötfångarens skruvar i hjulhuset.

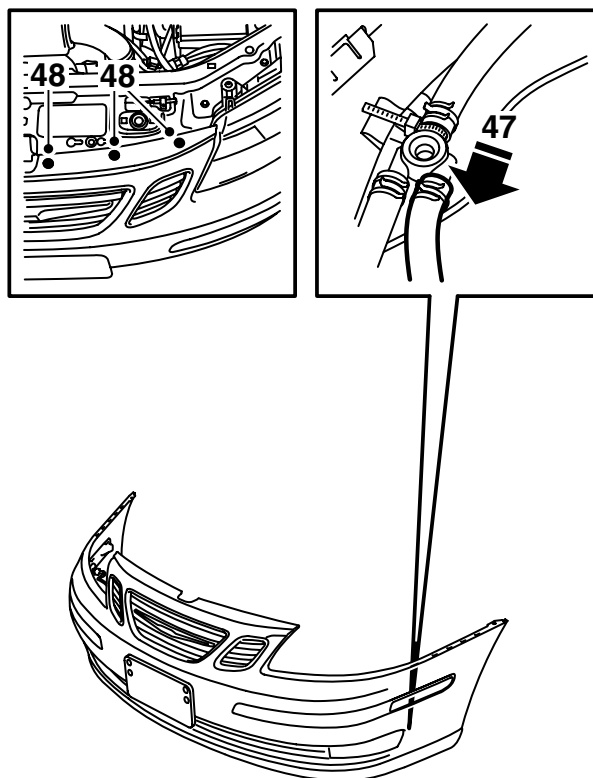
50 Lyft upp spoilerskölden, montera stötfångarens skarvdon i hållaren och anslut skarvdonet.

**Bilar med strålkastarregörare:** Haka fast slangen i spoilerskölden.

**Samtliga:** Montera spoilerskölden.

51 Sänk bilen och kontrollera stötfångarens passning.

52 Anslut batteriets minuskabel. Justera tid och datum.



F930A029

53 Synkronisera fjärrkontrollens kod genom att sätta nyckeln i tändningslåset.

### **Observera**

Detta måste göras med samtliga nycklar, annars fungerar inte fjärrkontrollerna.

54 Aktivera fönsterhissarnas klämskydd genom att köra sidorutorna upp och ner två gånger. En ljudkvittens talar om att aktiveringen är gjord.

55 **Bilar med strålkastarregörare:** Kontrollera strålkastarregörarnas funktion.

56 **Bilar med timerrelä:** Anslut diagnosverktyget, välj bil- och årsmodell, välj "Alla", välj "Lägg till/ Ta bort", välj tillbehöret och välj "Lägg till".

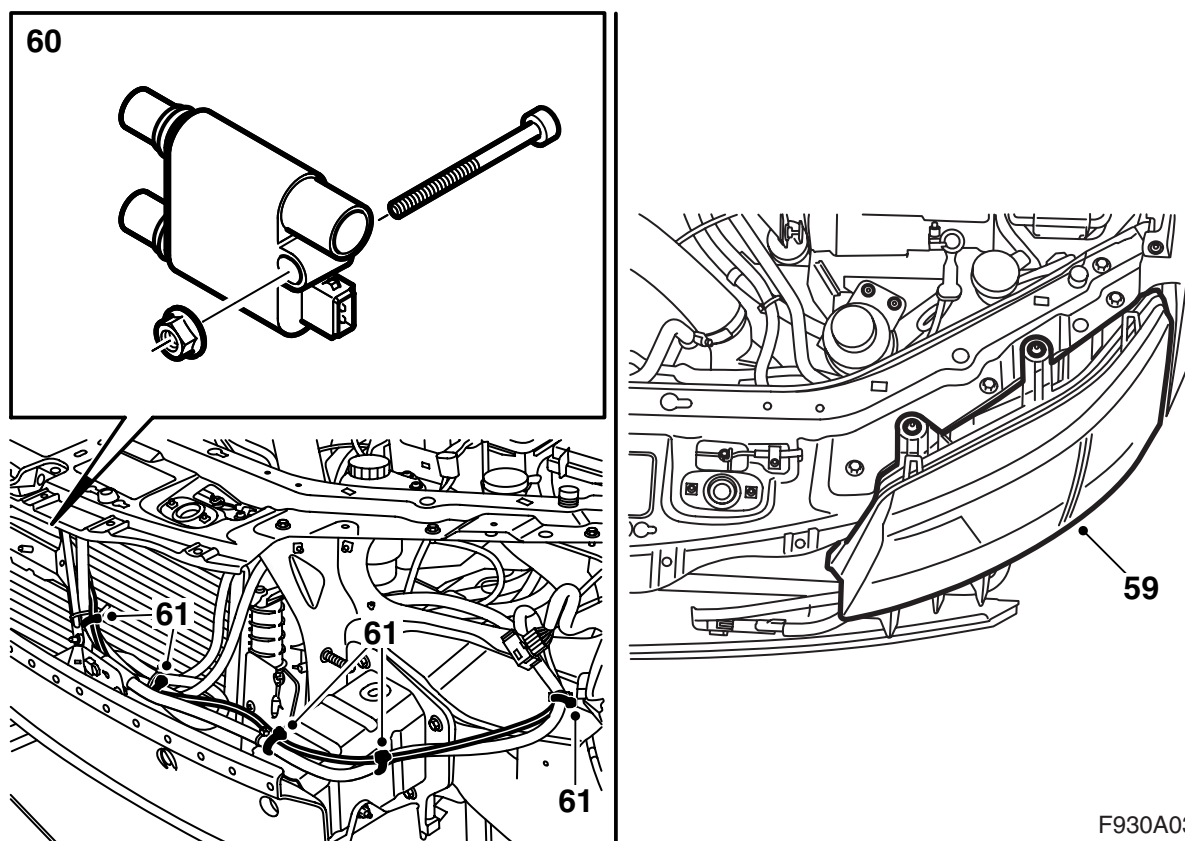
### **Notera**

Diagnosverktyget behöver vid vissa tillfällen hämta en säkerhetskod i TIS. Information om vad som ska göras kommer att visas på diagnosverktygets skärm.

57 Anslut bilens motorvärmare till ett vägguttag.

58 Tryck på SIDC knapp "CUSTOMIZE", välj "Motorvärmare", tryck "SET", välj "Manuell kontroll", tryck "SET", välj "Värmare på", tryck "SET" och kontrollera att motorvärmaren startar.

Välj "Manuell kontroll", tryck "SET", välj "Värma- re av", tryck "SET", välj "Tillbaka" och "Avsluta".

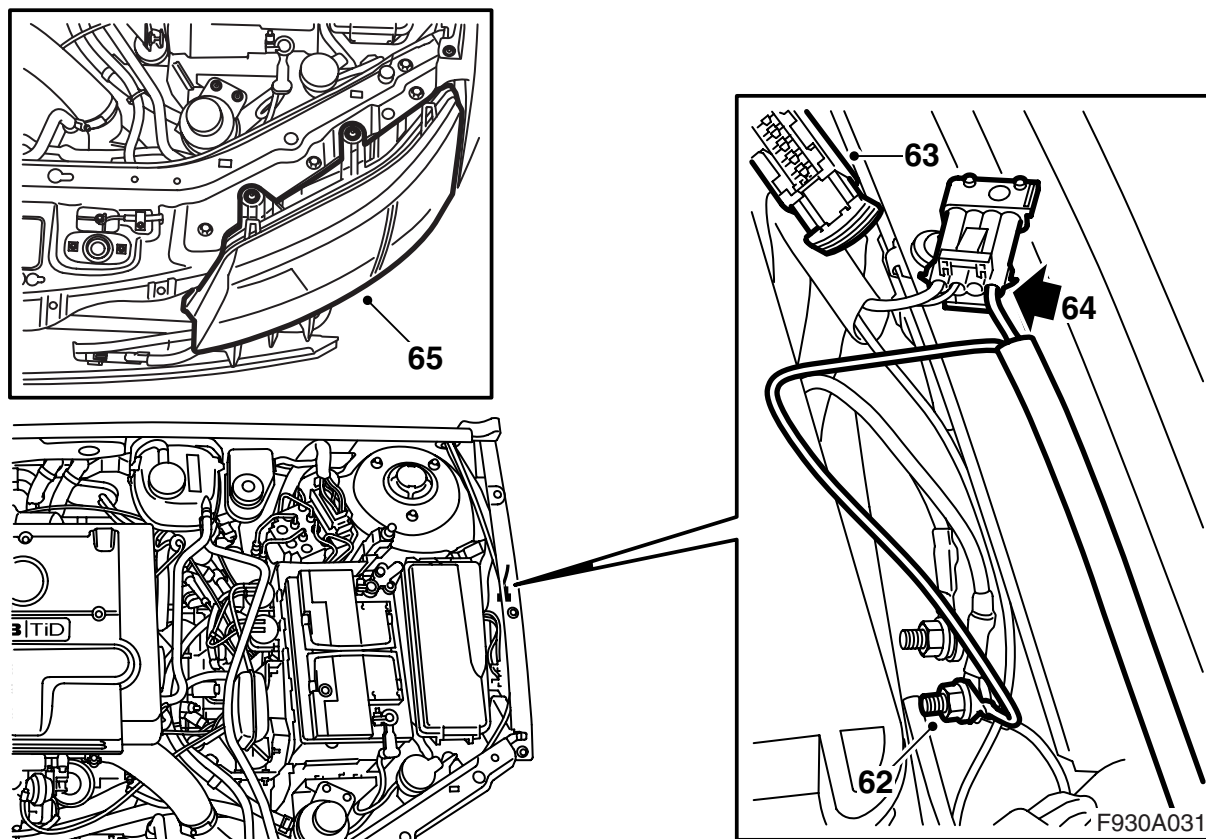


F930A030

- 59 **Om timerrelä skall monteras:** Demontera vänster strålkastare.
- 60 Byt ut grenkontakten mot timerreläet.
- 61 Anslut ledningsnätet till timerreläet, för ledningsnätet längs intagskabeln och låt det sedan följa ledningsnätet för signalhornen ner till stötfångarbalken och därefter ledningsnätet för krockgivaren. Fixera timerreläets ledningsnät vid samma fixeringspunkter som ledningsnätet för krockgivaren (5 st)

### Observera

Ledningsnätet för timerreläet måste placeras bredvid ledningsnätet för krockgivaren i hålet för strålkastaren.



- 62 Anslut jordkabeln till den främre jordpunkten (G30A) vid motorrummets elcentral.
- 63 Lokalisera "Pre Acc-uttaget" mellan motorrummets elcentral och framskärmen samt demontera eventuell tejp och eventuell blindanslutning.
- 64 Anslut ledningsnätet till det fyrpoliga "Pre-Acc" uttaget.

### Notera

Om det fyrpoliga "Pre-Acc" uttaget redan är upptaget skall man koppla in sig på det befintliga kontaktdonet genom att

- dela "Pre-Acc"
- demontera tätningen ur kontaktdonet för timerreläets ledningsnät och plinta ur kabeln
- plinta i kabeln i det kontakthus som var anslutet till "Pre-Acc", position 4
- ansluta kontaktdonet till "Pre-Acc"

- 65 Anslut och montera vänster strålkastare.

### VARNING

Kontrollera att ledningsnätet inte kläms. Felaktig montering kan orsaka skador på ledningsnätet och kortslutning/brand.

- 66 Fortsätt med punkt 44.

## Användarinstruktioner

- Anslutningskabeln ska vara oljebeständig gum-mikabel godkänd för utomhusbruk och med en area av minst 3x1,5 mm<sup>2</sup>.
- Värmarsystemet får endast anslutas till jordat uttag.
- Behandla alla kablar med försiktighet. Se speciellt upp med risken för klämskador mellan motorhuv och kaross samt risken för skärskador mot vassa plåtdetaljer.

 **VARNING**

Kontrollera regelbundet jordförbindelsen mellan intagskontaktens jordstift, värmarens hölje och bilens kaross för att undvika elektriska stötar.

- Undersök anslutningskabeln regelbundet med avseende på skador eller åldring. Skadad kabel måste omedelbart bytas.

### Notera

Värmarens funktion kan äventyras om:

- kylvätskan är förorenad
- kylvätskenivån är otillräcklig eller om luft finns i systemet
- issörja finns i systemet
- kylarcement används