

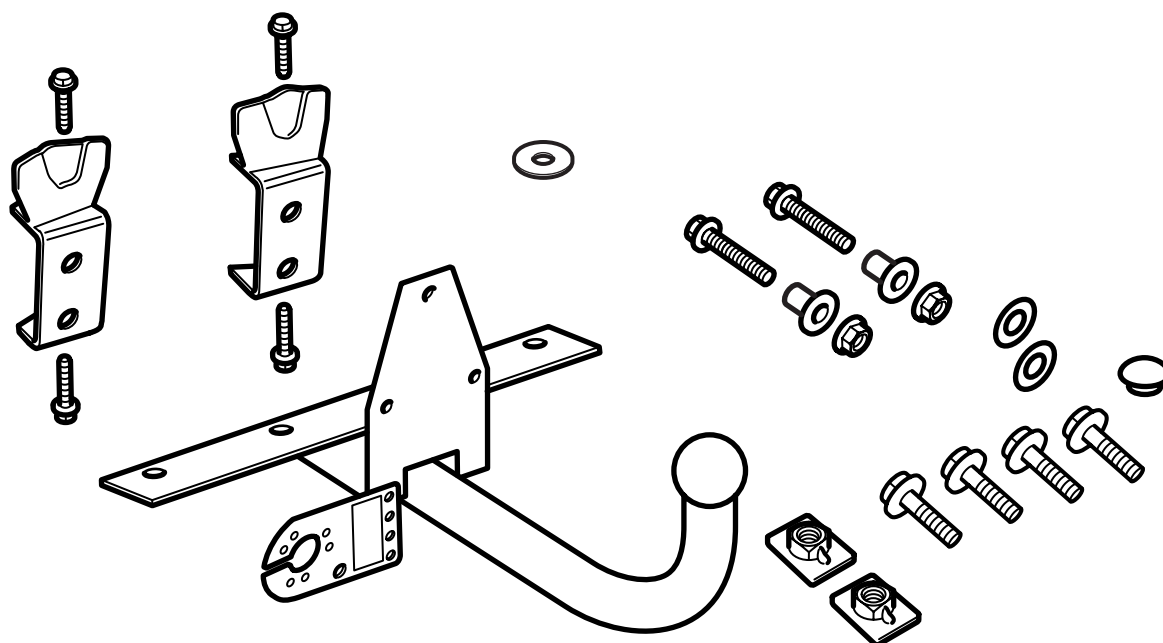


**MONTERINGSANVISNING · INSTALLATION INSTRUCTIONS
MONTAGEANLEITUNG · INSTRUCTIONS DE MONTAGE**

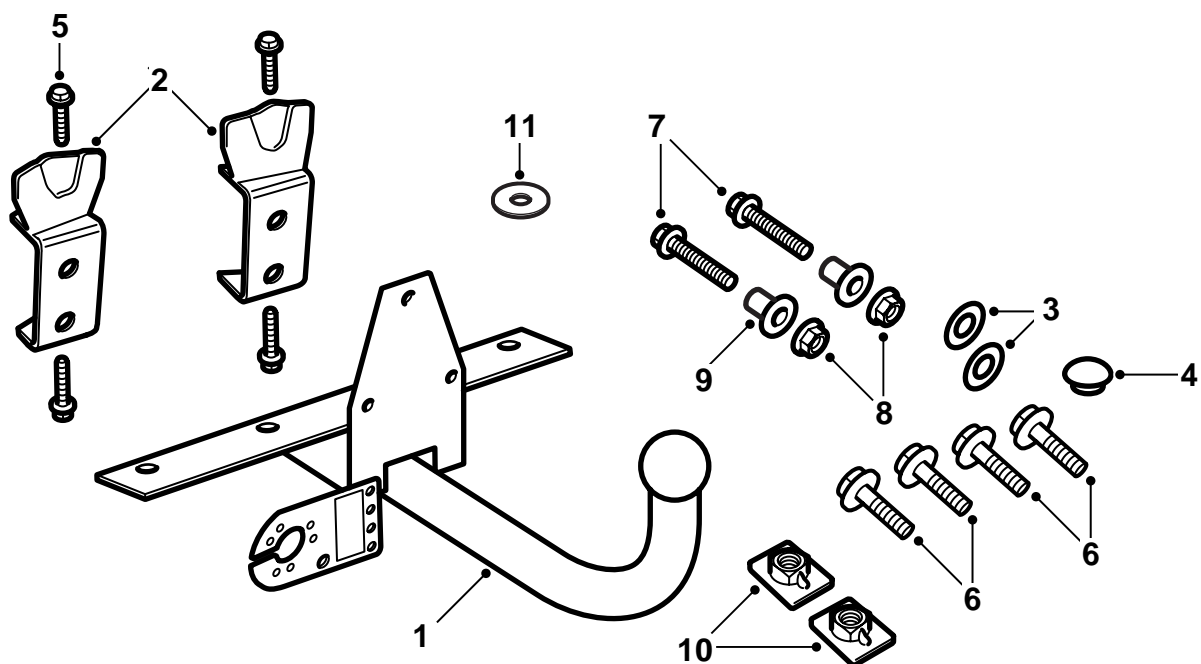
Saab 9-5 4D

Dragkrok, fast

Accessories Part No.	Group	Date	Instruction Part No.	Replaces
400 130 308 400 130 316	8:60-39	Apr 01	86 98 060	



E980A311



E980A312

- 1 Dragenhet
- 2 Förstärkning (x2)
- 3 Tätning (x2)
- 4 Gummiplugg
- 5 Skruv, taptite (x4)
- 6 Skruv M10X30 (x7)
- 7 Skruv M10X50 (x2)
- 8 Mutter (x4)
- 9 Hylsa (x2)
- 10 Mutterplatta (x2)
- 11 Bricka (x2)

400 130 308 (Saab artikelnummer 86 96 437) gäller för bilar **utan nivåreglering**.

400 130 316 (Saab artikelnummer 86 96 445) gäller för bilar **med nivåreglering**.

Notera

Kontrollera alltid vilka nationella lagkrav och bestämmelser som gäller för montering av drag. Se till att dessa uppfylls.

Draganordningen uppfyller krav enligt 94/20/EEC.

Högsta tillåtna släpvagnsvikt:

Bromsad släpvagn: 1800 kg

Obromsad släpvagn: 50% av dragbilens vikt i kör klart skick, dock maximalt 750 kg (1650 lbs).

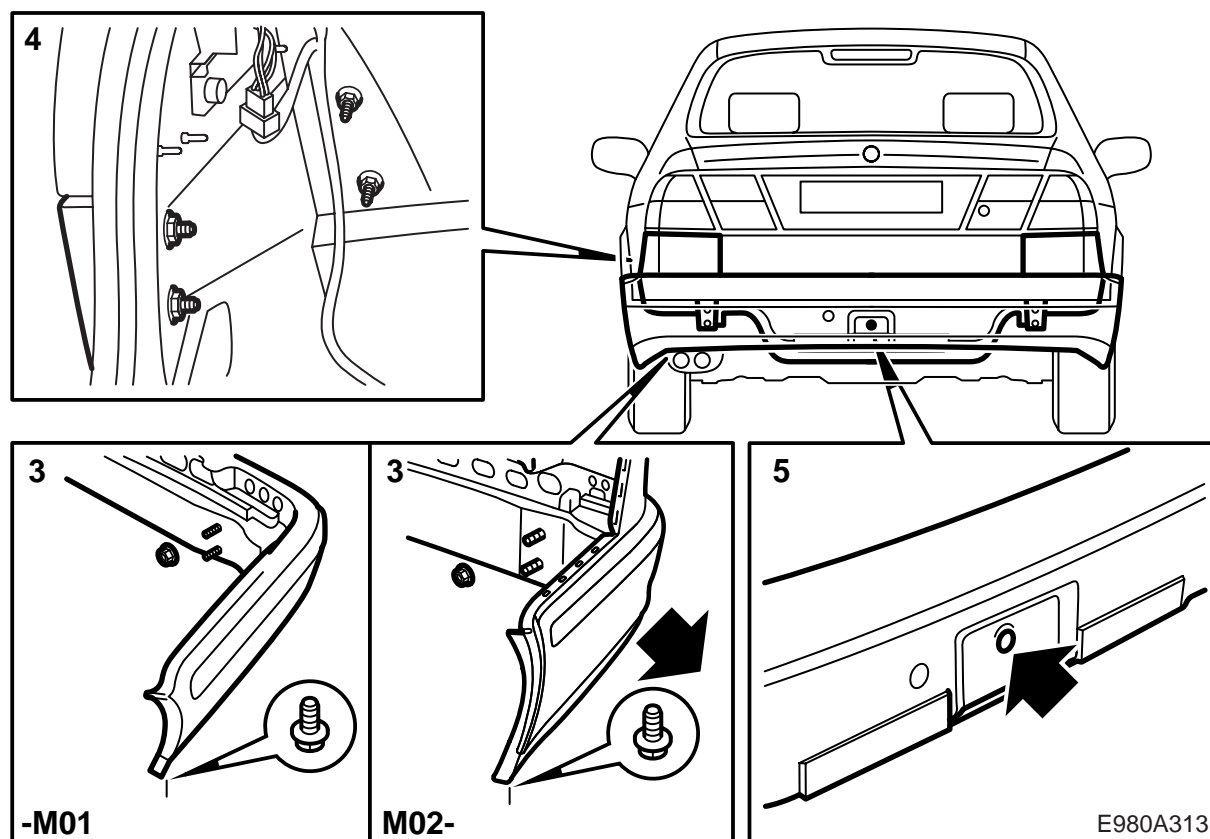
Max tillåtet kultryck: 75 kg

Vikt komplett: 8,2 kg

Observera

Bilen ska besiktigas efter dragmontering och denna anvisning ska visas upp vid besiktningen.

Montering och anslutning av ledningsnät för drag ska göras enligt den anvisning som medföljer ledningsnätet.



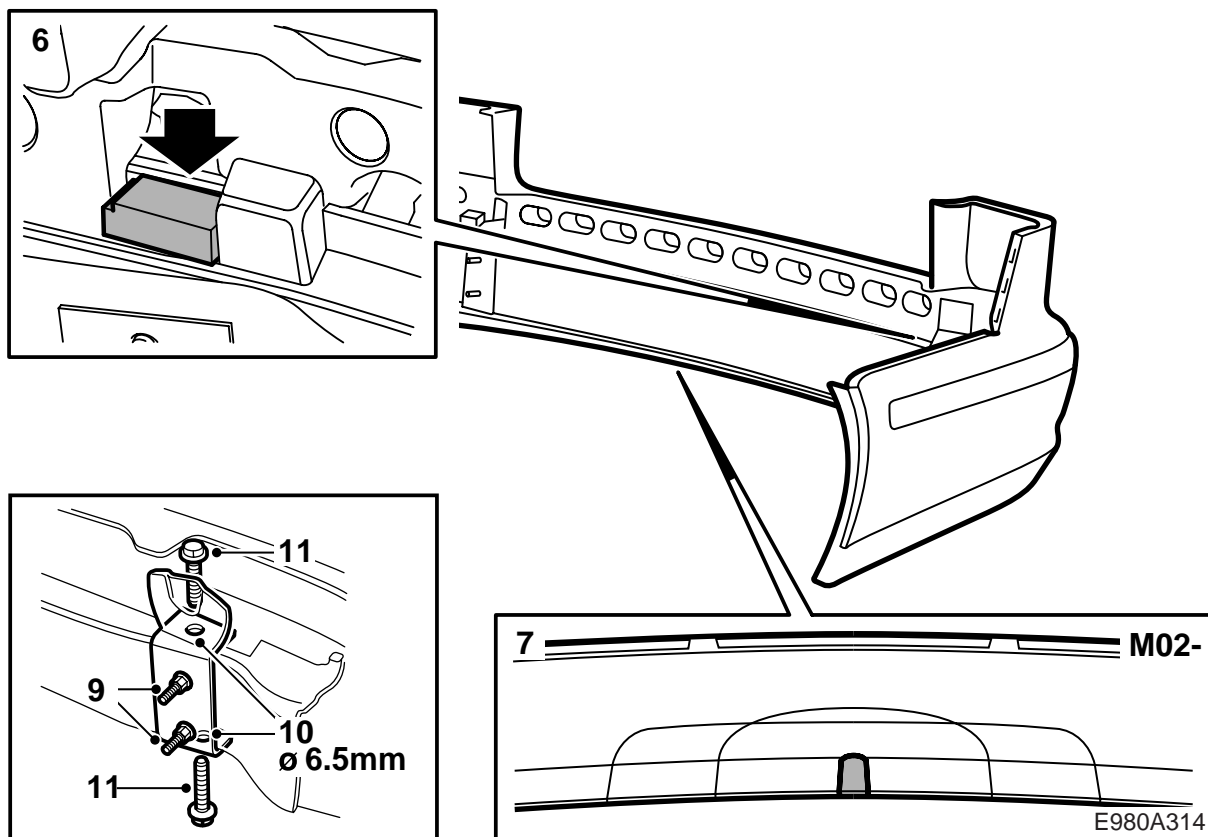
- 1 Demontera bagageutrymmets tröskelskydd.
- 2 Lossa höger och vänster sidoklädsel i bagageutrymmet och dra loss skumblocken (2 st på var sida) i karossens bakkant.
- 3 **-M01:** Demontera stötfångaren genom att demontera skruvarna vid hjulhusen och muttrar från bagageutrymmet.
M02-: Demontera stötfångaren genom att demontera skruvarna vid hjulhusen och muttrar från bagageutrymmet samt dra stötfångarens sidostycken utåt.

Bilar med SPA: Dela skarvdonet.

Observera

Placera stötfångaren på ett rent och mjukt underlag.

- 4 **-M01:** Demontera hörnutfyllnadspanelerna under baklamporna.
- 5 Demontera domkraften och bogseröglan samt montera gummipluggen.

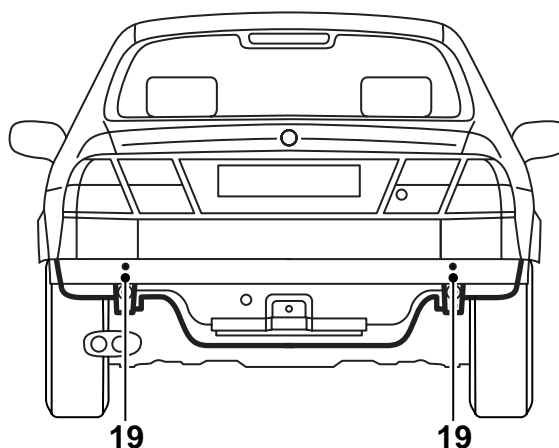
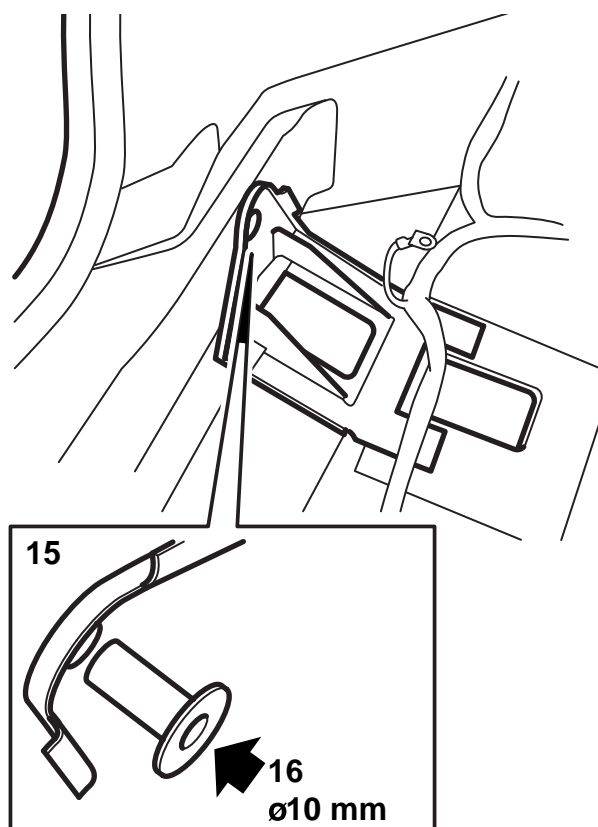


- 6 **M02-**: Skär ur stötfångarhöljets stöd på båda sidor enligt bilden.
- 7 **M02-**: Skär ut, genom att använda en universalkniv med krokformat blad, i stötfångarhöljet för dragkroken enligt det markerade området (även sticksåg kan användas).

Observera

Skär eller såga så noggrant som möjligt. Utseendet är mycket viktigt. Justera vid behov med hjälp av en fil.

- 8 Demontera distansbrickorna från stötfångarskenan och montera förstärkningarna i deras ställe. Förstärkningarna är märkta för placering på höger (R) respektive vänster (L) sida.
- 9 Dra åt stötfångarens fyra fästmuttrar, så att förstärkningarna fixeras.
- 10 Använd skyddsglasögon och borra de fyra hålen i stötfångarskenan med ett 6,5 mm borrar. Rengör stötfångarskenan från borrarspån.
- 11 Montera taptiteskruvarna (självgående).
Åtdragningsmoment 25 Nm (20 lbf ft).
- 12 Ta bort muttrarna och passa in stötfångarhöljets stöd.



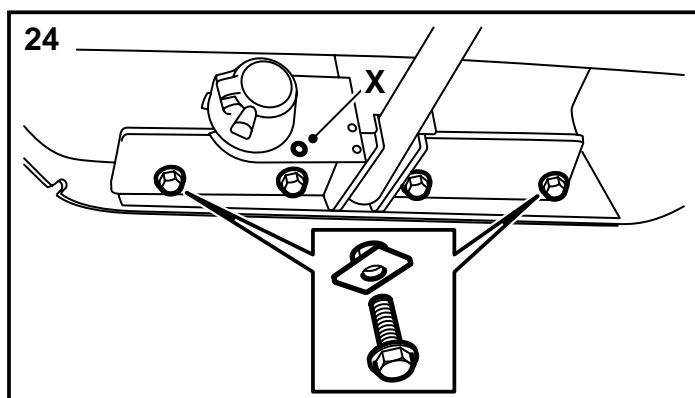
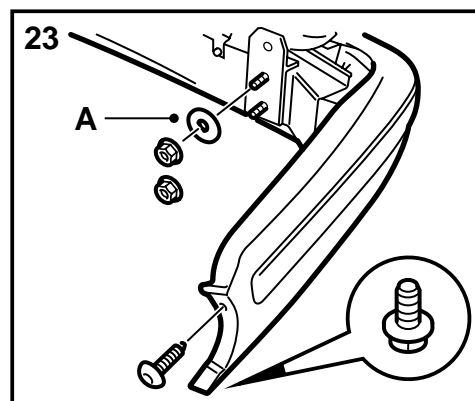
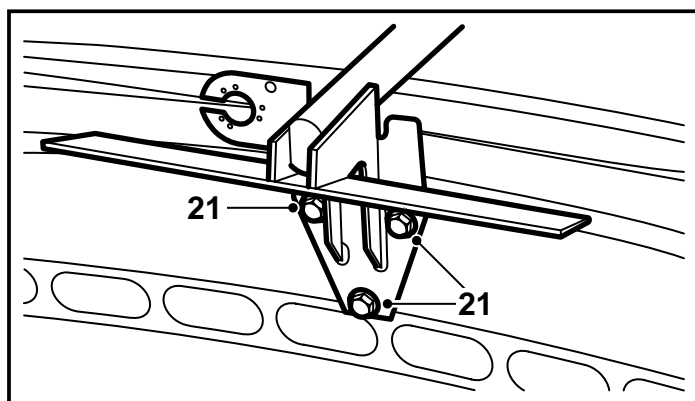
E980A315

- 13 **-M01:** Skrapa bort tätningssmassa från karossen där stötfångarförstärkningarna kommer att ligga an.
- 14 Passa in stötfångaren och montera den till karossen med de två övre muttrarna.
- 15 Lossa ledningsnätets fixering vid stötfångarin-fästningarna i bagageutrymmet och montera hylsorna i hålen i bagageutrymmet.
- 16 Använd skyddsglasögon och borra, med ett 10 mm borrh, **parallellt** med bagageutrymmets golv och genom hylsorna, hålen i akterspegeln och förstärkningarna.

Observera

Var uppmärksam, så att inte bilens ledningsnät skadas.

- 17 Ta bort stötfångaren och gör rent bagageutrym-met från allt borrarspån.
- 18 Grada hålen samt avlägsna lösa spånor och färgflagor.
- 19 Montera tätningarna på karossen (självhäftan-de) och applicera hålrumsförsegling Terotex HV 400 (art nr 30 15 930) på invändiga ytor.
- M01:** Korrosionsskydda även ytorna där karos-tätningssmedel skrapats bort.
- 20 Montera det valda ledningsnätet enligt instruk-tionen i ledningsnätets sats.



E980A316

21 Demontera skruven som är monterad i ett av hålen på stötfångarskenan och montera dragenheten till stötfångaren. Kontrollera att linjen ovanför dragenhetens övre skruv är parallell med stötfångarskenan.

Om draget tar emot stötfångarhöljet, justera urskärningen med hjälp av en fil.

Åtdragningsmoment 40 Nm (30 lbf ft).

22 Passa in stötfångaren.

Bilar med SPA: Anslut skarvdonet.

23 **-M01:** Montera stötfångaren till bilen med fyra muttrar.

M02-: Montera stötfångaren till bilen med fyra muttrar och med brickor (A) under de översta muttrarna.

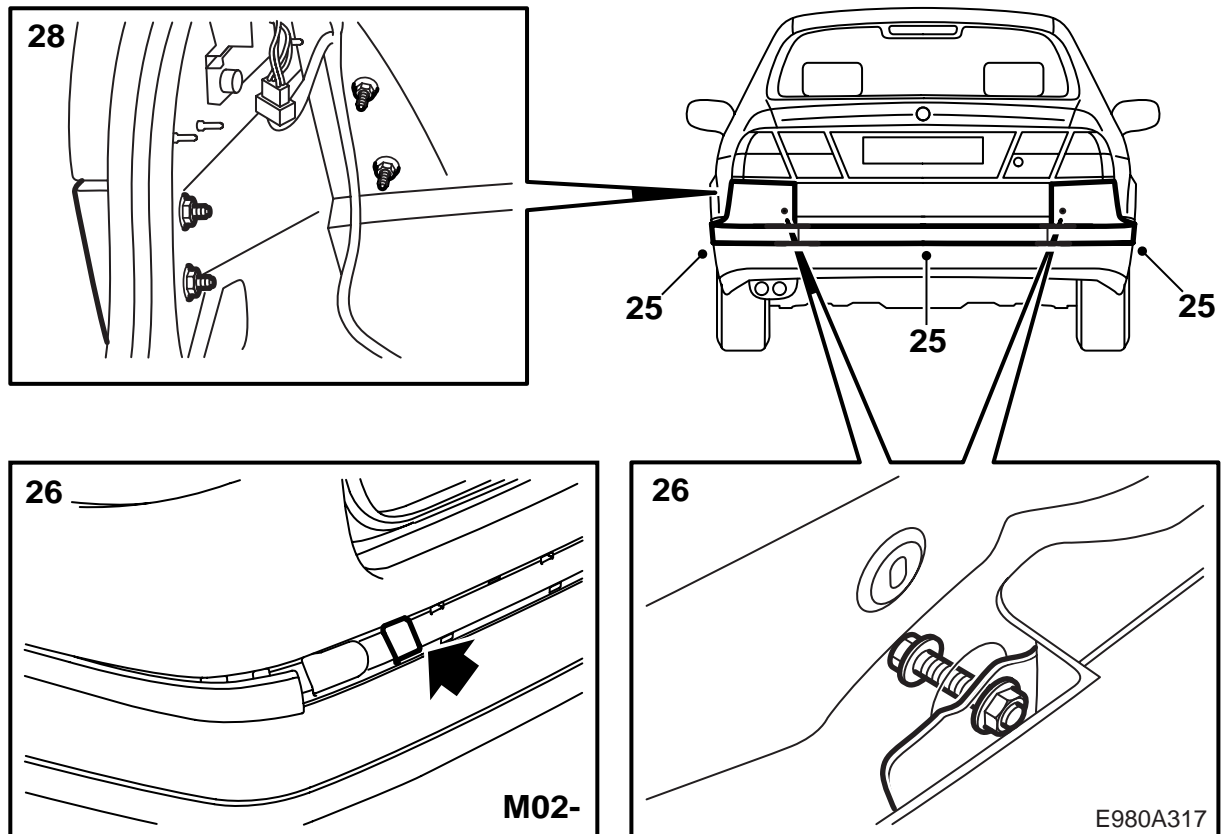
Åtdragningsmoment 40 Nm (30 lbf ft).

Montera skruvarna vid hjulhusen.

24 Montera skruvarna och mutterplattorna som håller draget till karossen.

Åtdragningsmoment 40 Nm (30 lbf ft).

X Ögla för infästning av släp-/husvagnens säkerhetskedja



- 25 **M02-**: Lossa hörndelarna av stötfångarens list och demontera den mittre delen.
- 26 **-M01**: Skruva fast förstärkningarna till bilen.
M02-: Skruva fast förstärkningarna till bilen genom hålen i stötfångarhöljet. Använd en 3/8" förlängare med kula.
Åtdragningsmoment 40 Nm (30 lbf ft).
- 27 Montera den mittre delen av stötfångarens list och därefter hörndelarna.
- 28 **-M01**: Montera hörnutfyllnadspanelerna.
Åtdragningsmoment 5 Nm (3.7 lbf ft).
- 29 Fixera ledningsnätet vid stötfångarinfästningarna.
- 30 Passa in domkraften i verktygsfacket, montera skumblocken över stötfångarens infästningar i bagageutrymmet och montera höger och vänster sidoklädsel i bagageutrymmet.
- 31 Montera bagageutrymmets tröskelskydd.
- 32 Lägg monteringsanvisningen i bilen.