

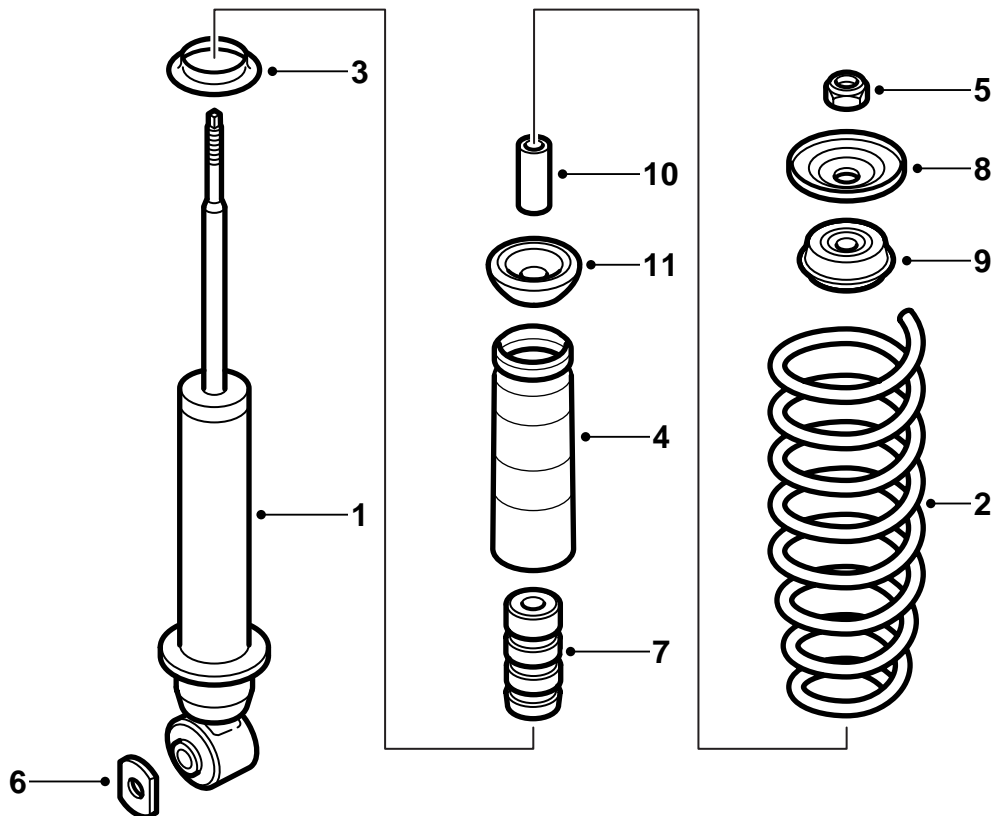


MONTERINGSANVISNING · INSTALLATION INSTRUCTIONS
MONTAGEANLEITUNG · INSTRUCTIONS DE MONTAGE

Saab 9-5 -M02

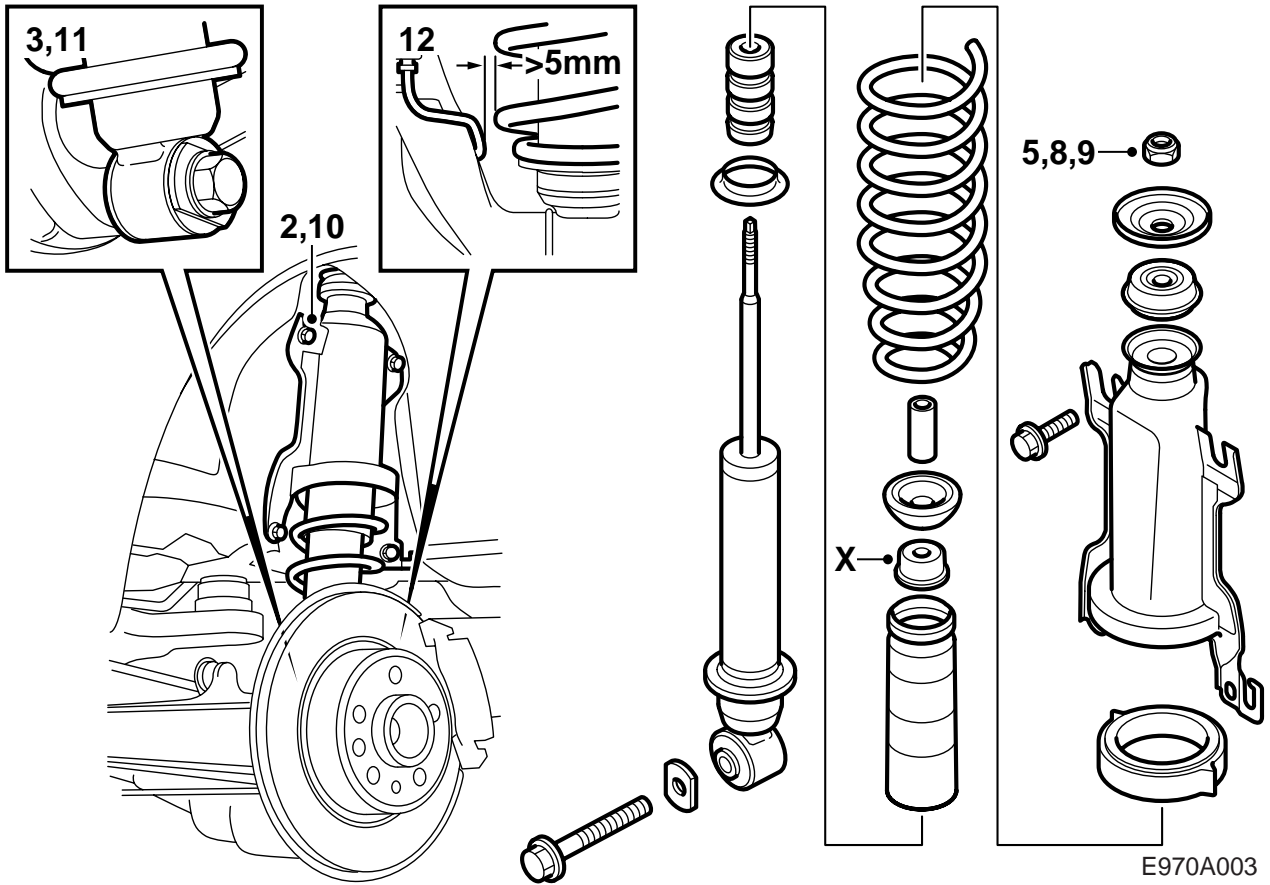
Nivåreglering

Accessories Part No.	Group	Date	Instruction Part No.	Replaces
400 111 845 400 112 702 400 130 480 400 130 498	7:61-7	Sep 04	48 35 922	48 35 922 Feb 01



E970A002

- 1 Stötdämpare (x2)
- 2 Fjäder (x2)
- 3 Distansring (x2)
- 4 Dammskydd (x2)
- 5 Låsmutter (x2)
- 6 Bricka (x2)
- 7 Genomslagsstopp (x2)
- 8 Bricka (x2)
- 9 Gummibussning (x2)
- 10 Hylsa (x2)
- 11 Gummibussning (x2)



- 1 Lyft bilen och ta loss bakhjulen.
- 2 Demontera fjäderkonsolens nedre fästskruvar och lossa något på de övre.
- 3 Demontera stötdämparens nedre fästskruv.
- 4 Lyft ut fjäderpaketet med stötdämpare.
- 5 Lossa stötdämparens låsmutter utan att ta loss den helt (håll emot på kolvstången).
- 6 Tryck ner fjäderkonsolen för att avlasta stötdämparen och ta bort centrummuttern, brickan och gummibussningen. Eventuellt kan fjäderpress 88 18 791 behöva användas.
- 7 Montera samman brickan (X) från den gamla stötdämparen med dammskyddet från satsen och placera distansringen från satsen, genomslagsstoppet, den nya fjädern, dammskyddet, gummibussningarna, fjäderns övre distansring och fjäderkonsolen på den nya stötdämparen.

Observera

Se till att fjäderänden hamnar i sitt urtag i distansringen.

- 8 Tryck ner fjäderkonsolen för att avlasta stötdämparen och lägg på gummibussningen och brickan. Skruva på den nya låsmuttern några varv (använd fjäderpressen vid behov).
- 9 Dra åt stötdämparens låsmutter (håll emot på kolvstången).
Åtdragningsmoment 20 Nm (15 lbf ft).
- 10 Passa in fjäderpaketet på sin plats, fjäderkonsolen ska skjutas uppåt, och dra fast skruvarna.

Observera

Glöm inte skyddsbrickan på den bakre, nedre skruven på höger sida.

Åtdragningsmoment 55 Nm (41 lbf ft).

- 11 Passa in stötdämparens nedre infästning på bakaxeln. Äntra skruven. Hissa upp spindelhuset med en pelardomkraft till ungefär samma läge som när bilen står på hjulen. Dra åt skruven tillsammans med brickan i satsen.
Åtdragningsmoment 190 Nm (141 lbf ft).
- 12 **4D-bilar med tvåkolvsok (fast bromsok):** Kontrollera att avståndet mellan fjädern och bromsröret är minst 5 mm.

Om avståndet är mindre, måste bromsröret försiktigt böjas undan på följande sätt tills avståndet är minst 5 mm: Linda, med vävtejp, klingorna på två skruvmejslar med grov, rundad klinga och placera den ena som mothåll mellan bromsröret och längslänken och böj försiktigt med den

andra undan bromsröret från fjädern.



VARNING

Bromsrörets korrosionsskydd får inte skadas.

- 13 Rengör anliggningsytan mellan fälgen och bromsskivan från smuts och rost.
- 14 Stryk vit högtrycksfettpaste (art nr 30 06 442) på navet.

Observera

Se till att det inte kommer fett på anliggningsytan mellan fälgen och bromsskivan.

- 15 **Aluminiumfälg:** Applicera olja på skruvens gängor och på den koniska ytan på skruven.
- 16 Häng hjulet på plats, montera skruvarna och dra dem växelvis för hand, så att hjulet centreras.
- 17 Dra skruvarna växelvis två gånger.

Observera

Vid åtdragning ska hjulet hänga fritt.

Åtdragningsmoment:

aluminiumfälg 110 Nm (81 lbf ft)

stålfälg 50 Nm +90° +90° , max 110 Nm (37 lbf ft +90° +90° , max 81 lbf ft).

Notera

För att undvika att skruvarna dras för hårt vid montering av stålfälg ska vinkeldragningen ske med momentnyckel inställd på 110 Nm (81 lbf ft). Om momentnyckeln visar att 110 Nm (81 lbf ft) har uppnåtts ska vinkeldragningen avbrytas.

- 18 Sänk bilen.