

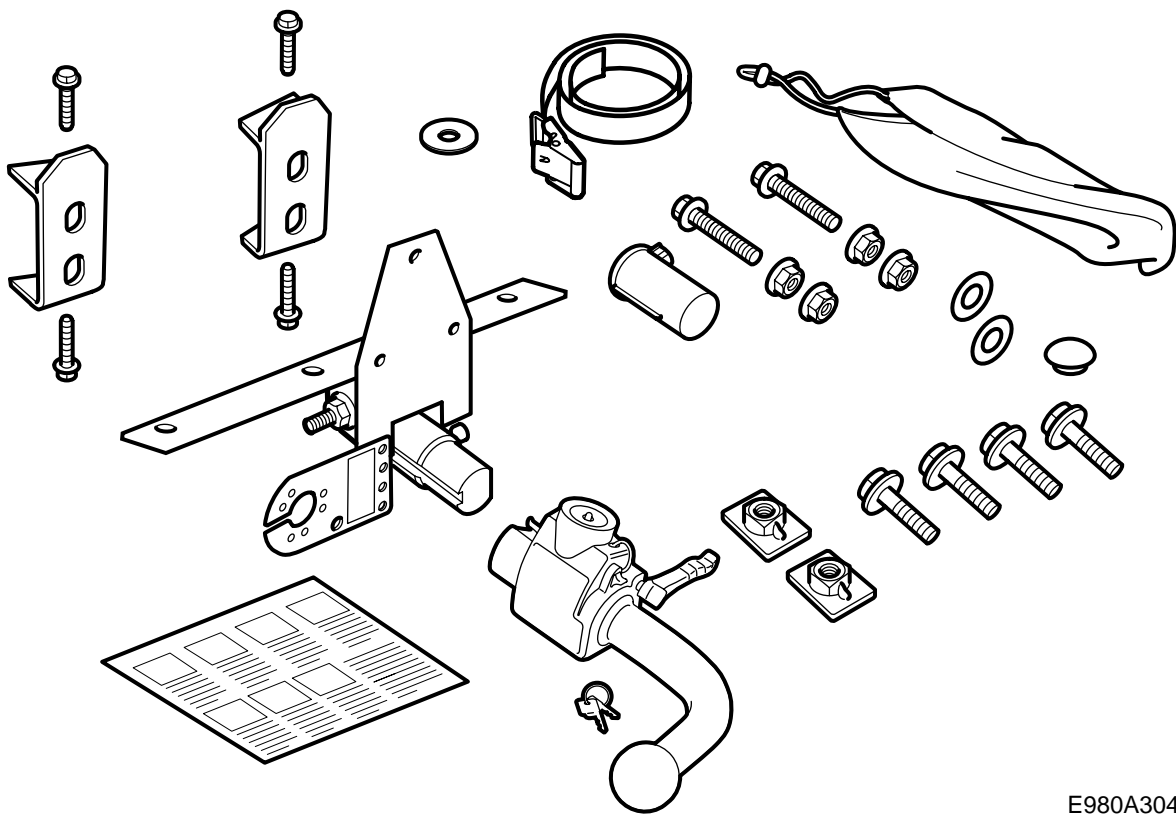


**MONTERINGSANVISNING · INSTALLATION INSTRUCTIONS  
MONTAGEANLEITUNG · INSTRUCTIONS DE MONTAGE**

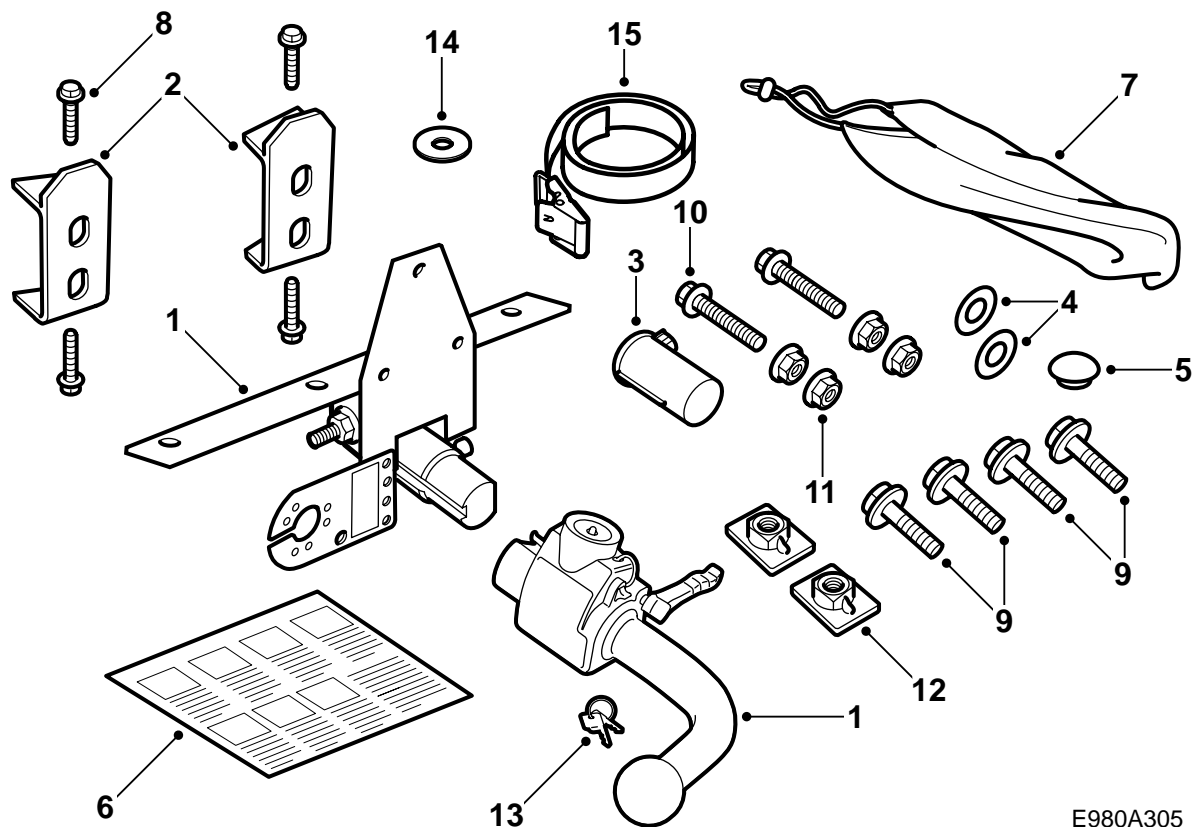
**Saab 9-5 5D**

Dragkrok, demonterbar

Accessories Part No.	Group	Date	Instruction Part No.	Replaces
400 132 676 400 132 684	8:60-45	Nov 02	53 37 290	



E980A304



E980A305

- 1 Dragenhet
- 2 Förstärkning (x2)
- 3 Kåpa
- 4 Tätning (x2)
- 5 Gummiplugg
- 6 Bruksanvisning
- 7 Skyddspåse
- 8 Skruv, taptite (x4)
- 9 Skruv M10X30 (x7)
- 10 Skruv M10X70 (x2)
- 11 Mutter (x4)
- 12 Mutterplatta (x2)
- 13 Nyckel (x2)
- 14 Bricka (x2)
- 15 Rem

400 132 676 (Saab artikelnummer 55 22 511) gäller för bilar **utan nivåreglering**.

400 132 684 (Saab artikelnummer 55 22 529) gäller för bilar **med nivåreglering**.

### Notera

Kontrollera alltid vilka nationella lagkrav och bestämmelser som gäller för montering av drag. Se till att dessa uppfylls.

Draganordningen uppfyller krav enligt 94/20/EEC.

### Högsta tillåtna släpavgnsvikt:

Bromsad släpvagn: 1800 kg

Obromsad släpvagn: 50% av dragbilens vikt i körklart skick, dock maximalt 750 kg (1650 lbs).

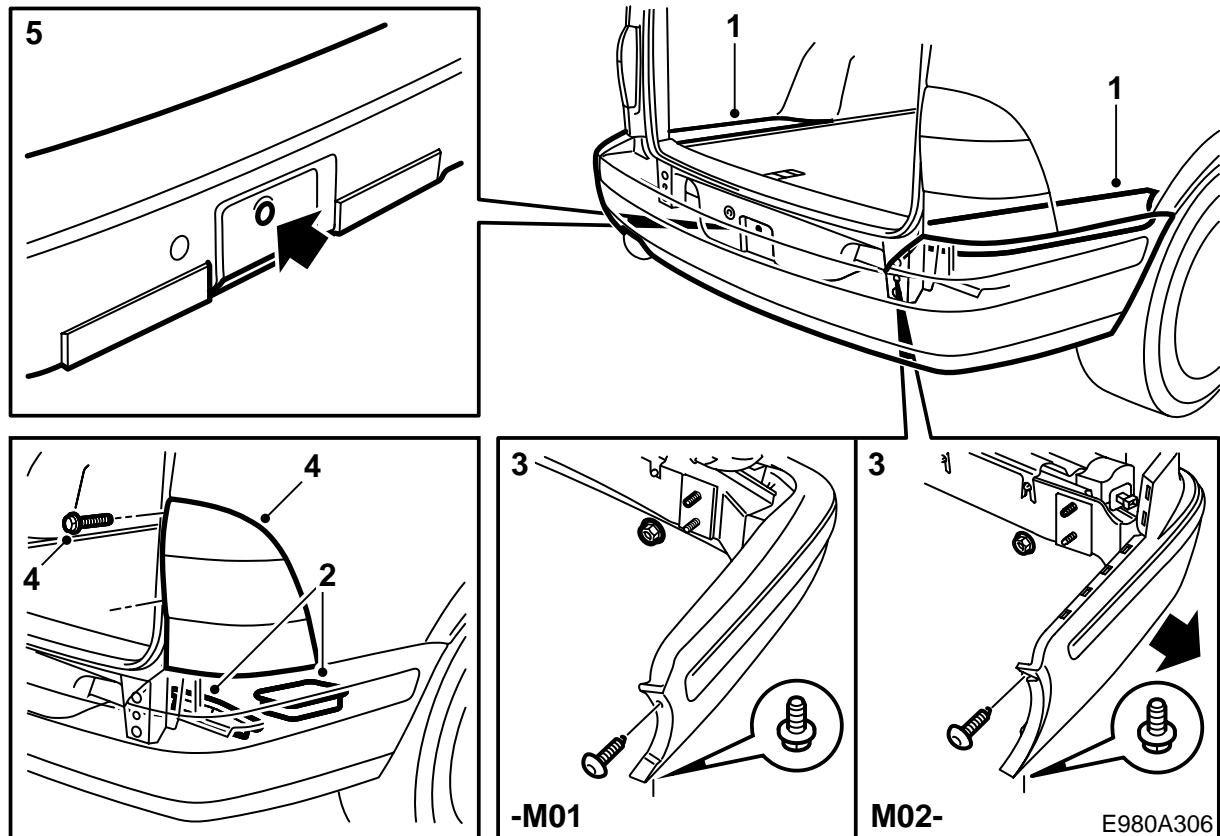
**Max tillåtet kultryck: 75 kg**

**Vikt komplett: 10,4 kg**

### Observera

Bilen ska besiktigas efter dragmontering och denna anvisning ska visas upp vid besiktningen.

Montering och anslutning av ledningsnät för drag ska göras enligt den anvisning som medföljer ledningsnätet.



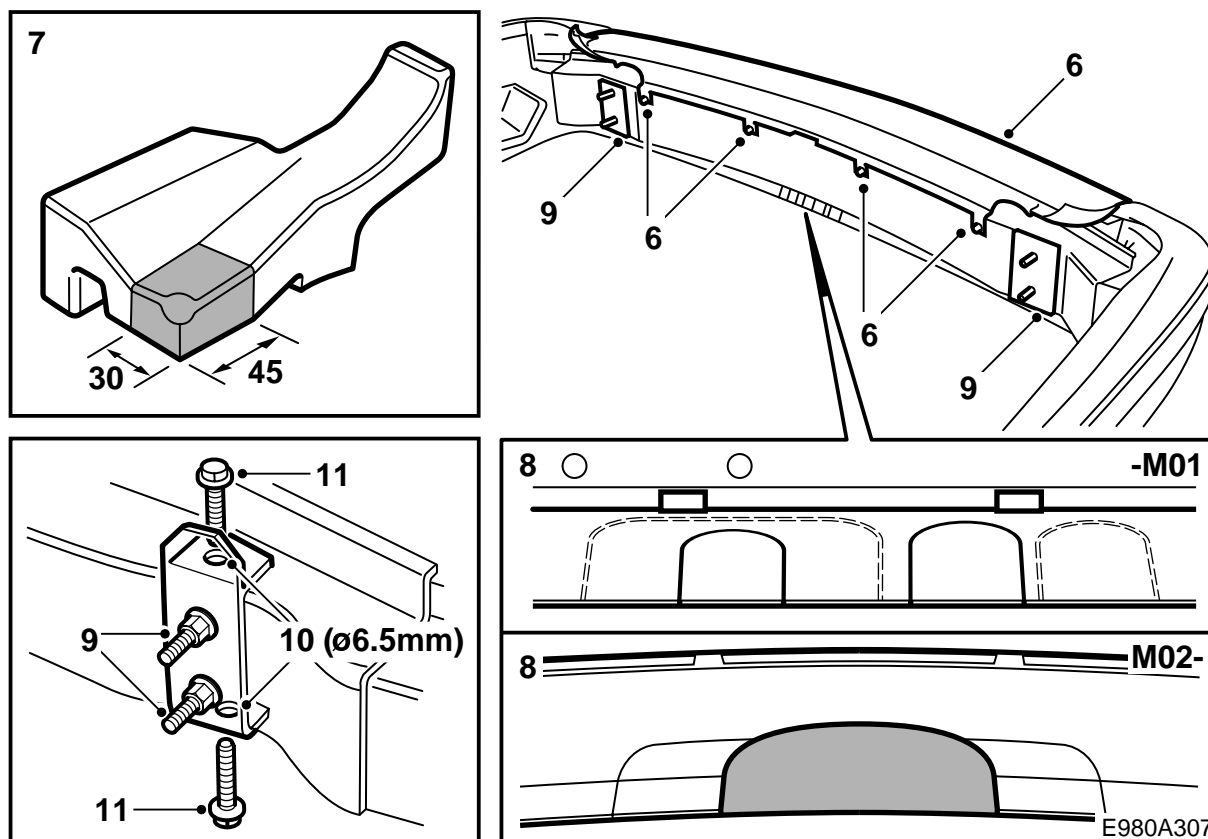
- 1 Lossa de yttre delarna av bagagerumsgolvet.
- 2 Lyft upp förvaringsfacken och dra loss skumblocken (2 st på var sida) i karossens bakkant.
- 3 **M01**: Demontera stötfångaren genom att demontera skruvarna vid hjulhusen och muttrar från bagageutrymmet.  
**M02**:- Demontera stötfångaren genom att demontera skruvarna vid hjulhusen och muttrar från bagageutrymmet samt dra stötfångarens sidostycken utåt.

**Bilar med SPA:** Dela skarvdonet.

### Observera

Placera stötfångaren på ett rent och mjukt underlag.

- 4 **M01**: Demontera baklamporna genom att ta loss de två täcklocken över skruvarna, lossa skruvarna och dra loss fästena i lampornas framkant.
- 5 Demontera domkraften och bogseröglan samt montera gummipluggen.



6 **-M01:** Lossa något på skruvarna till den övre delen av stötfångarhöljet och dra försiktigt den övre delen av höljet ur sina snäppfästen.

**M02-:** Lossa något på skruvarna till den övre delen av stötfångarhöljet, lossa även på hörndelarna av stötfångarens list och dra försiktigt den övre delen av höljet bakåt ur sina snäppfästen.

**M02- med SPA:** Demontera givarnas kontakt-don.

7 Demontera stötfångarhöljets stöd och skär ur det vänstra stödet enligt bilden och det högra på motsvarande sätt.

8 **-M01:** Skär ut, genom att använda en universalkniv med krokformat blad, i stötfångarhöljet för dragkroken enligt den yttre markeringen, ta dessutom bort den extra biten (A) enligt bilden och skär ut för ledningsnätets kopplingsdosa enligt markering (även sticksåg kan användas). Dessutom måste den kvarvarande fliken på stötfångarens undersida mellan dragets och dosans urskärningar tas bort.

**M02-:** Skär ut, genom att använda en universalkniv med krokformat blad, i stötfångarhöljet för dragkroken enligt det markerade området (även sticksåg kan användas).

### Observera

Skär eller såga så noggrant som möjligt. Utseendet är mycket viktigt. Justera vid behov med hjälp av en fil.

9 Demontera distansbrickorna från stötfångarskenan och montera förstärkningarna i deras ställe. Dra åt stötfångarens fyra fästmuttrar, så att förstärkningarna fixeras.

10 Använd skyddsglasögon och borra de fyra hålen i stötfångarskenan med ett 6,5 mm borr. Rengör stötfångarskenan från borrarspån.

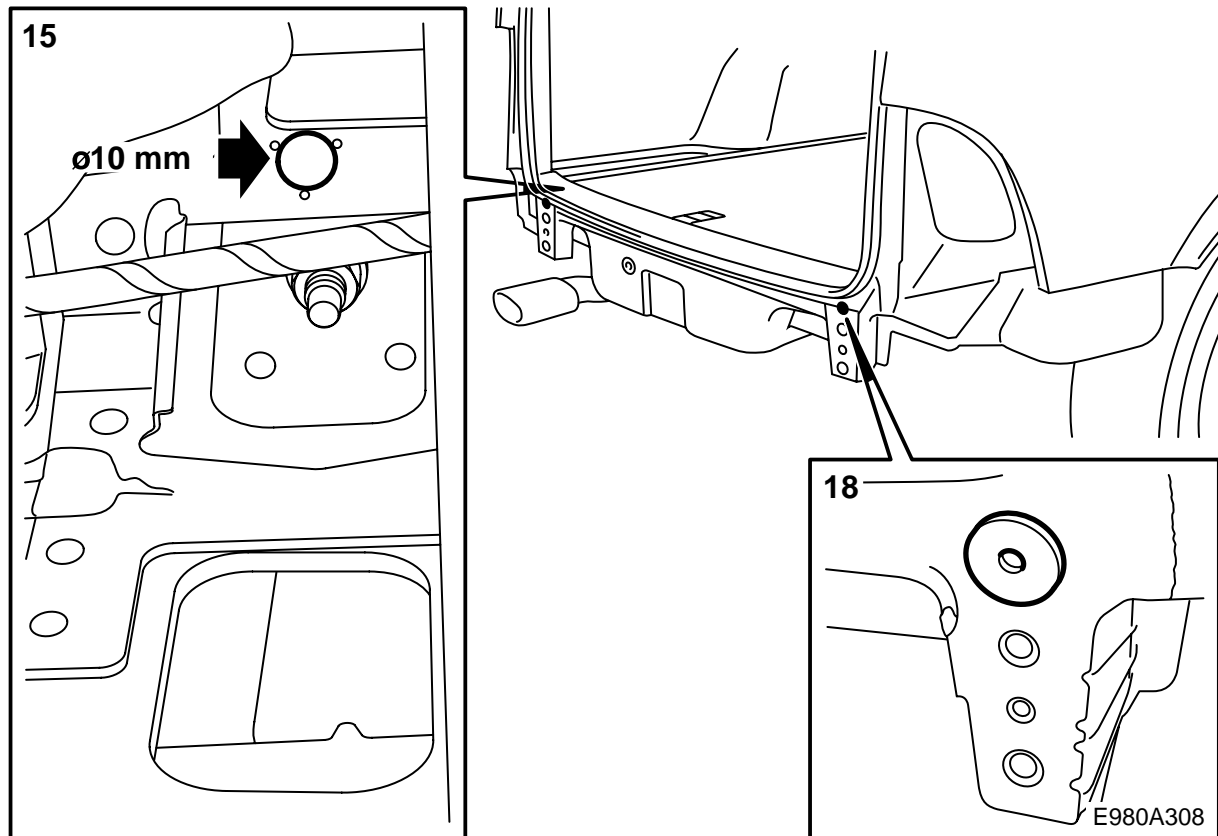
11 Montera taptiteskruvarna (självgående).

**Åtdragningsmoment 25 Nm (20 lbf ft).**

12 Ta bort muttrarna och passa in stötfångarhöljets stöd.

### Observera

Skär eller såga så noggrant som möjligt. Utseendet är mycket viktigt. Justera vid behov med hjälp av en fil.

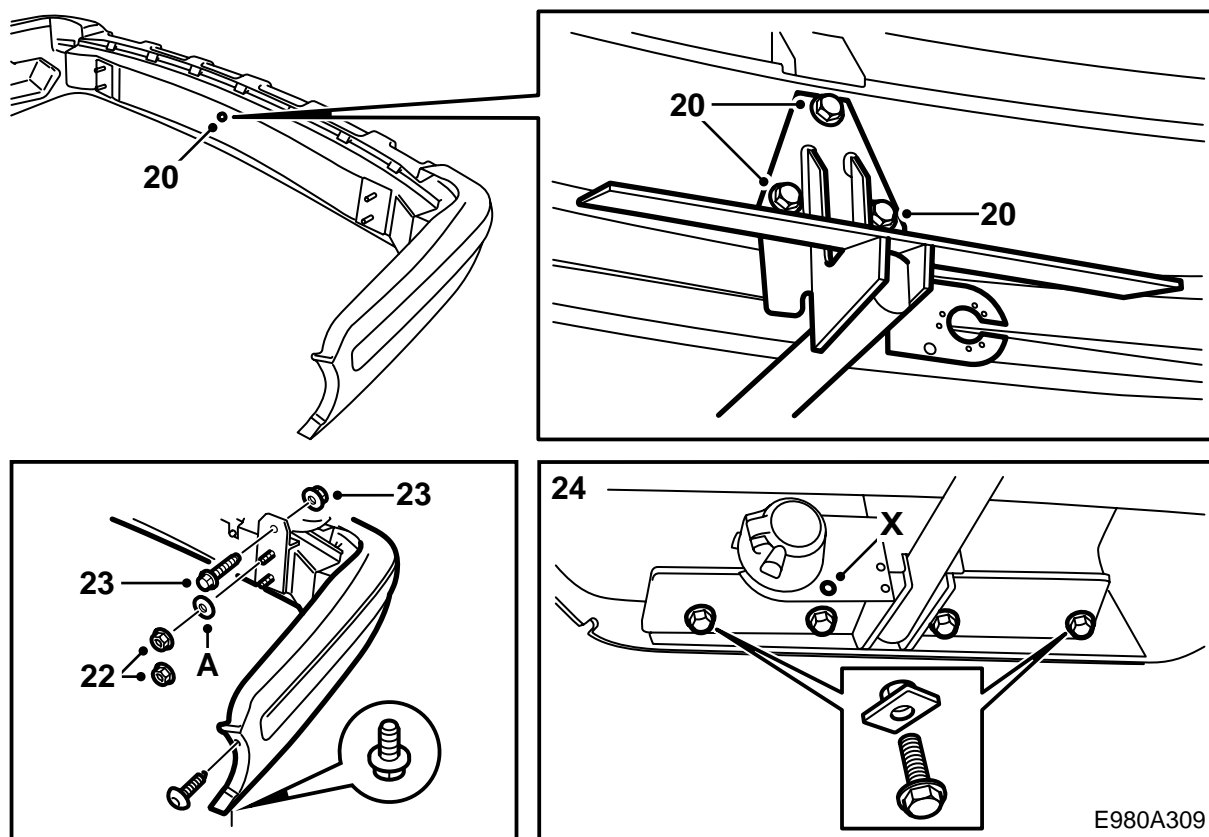


- 13 **-M01:** Skrapa bort tätningsmassa från karossen där stötfångarförstärkningarna kommer att ligga an.
- 14 Passa in stötfångaren och montera den till karossen med de två övre muttrarna.
- 15 Använd skyddsglasögon och borra, med ett 10 mm borrar, genom hylsorna, hålen i akterspejeln och förstärkningarna.

### Observera

Var uppmärksam, så att inte bilens ledningsnät skadas.

- 16 Demontera stötfångaren och gör rent bagageutrymmet från allt borrarspån.
- 17 Grada hålen samt avlägsna lösa spånor och färgflagor.
- 18 Montera tätningarna på karossen (självhäftande) och applicera hålrumsförsegling Terotex HV 400 (art nr 30 15 930) på invändiga ytor.
- M01:** Korrosionsskydda även ytorna där karosstätningsmedel skrapats bort.
- 19 Montera det valda ledningsnätet enligt instruktionen i ledningsnätets sats.



20 Demontera skruven som är monterad i ett av hålen på stötfångarskenan och montera dragenheten till stötfångaren. Kontrollera att linjen ovanför dragenhetens övre skruv är parallell med stötfångarskenan.

**Atdragningsmoment 40 Nm (30 lbf ft).**

21 Passa in stötfångaren.

**Bilar med SPA:** Anslut skarvdonet.

22 **-M01:** Montera stötfångaren till bilen med fyra muttrar.

**M02-:** Montera stötfångaren till bilen med fyra muttrar och med brickor (A) under de översta muttrarna.

**Atdragningsmoment 40 Nm (30 lbf ft).**

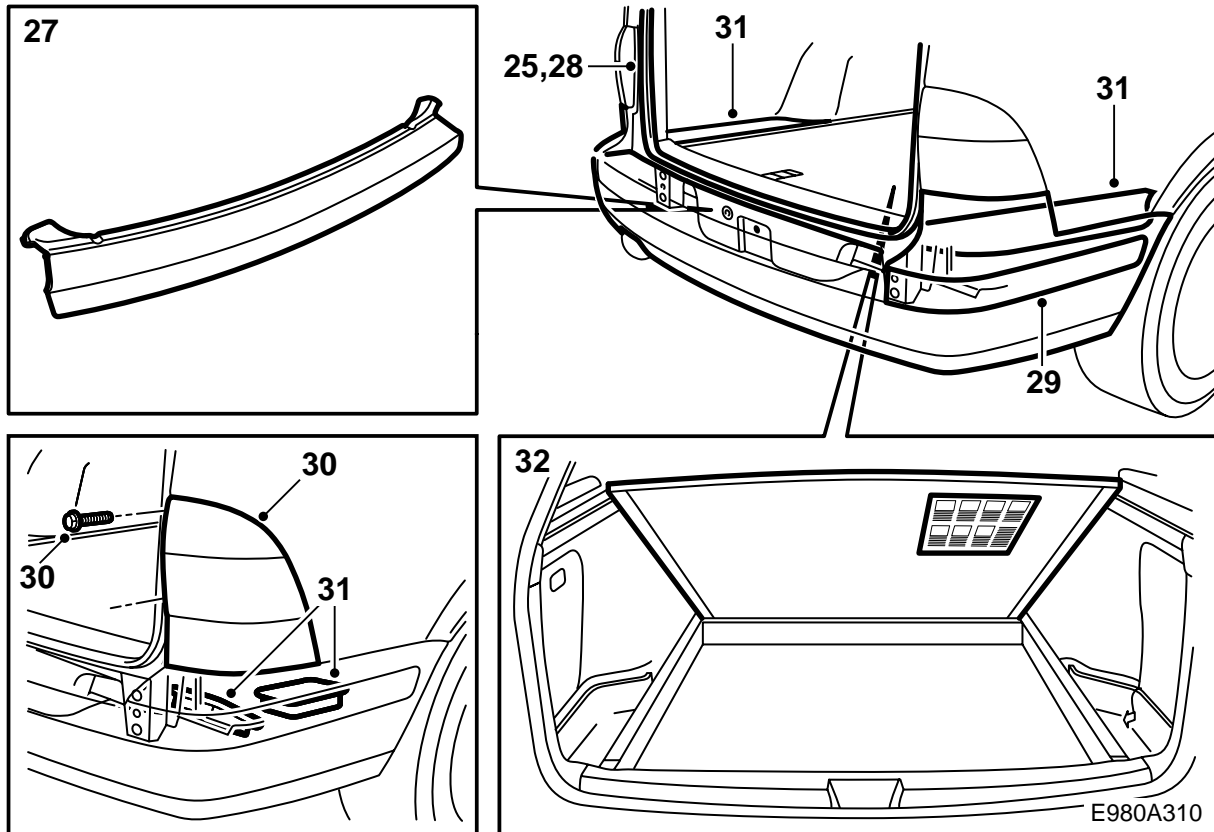
Montera skruvarna vid hjulhusen.

23 Skruva fast förstärkningarna till bilen.

**Atdragningsmoment 40 Nm (30 lbf ft).**

24 Montera skruvarna och mutterplattorna som håller draget till karossen.

**Atdragningsmoment 40 Nm (30 lbf ft).**



25 Dra loss nederdelen av tätningslisten runt bakluckeöppningen.

26 **M02- med SPA:** Anslut givarna.

27 **-M01:** Montera den övre delen av stötfångarens hölje genom att först passa in den mot de fyra skruvarna på stötfångarbalken. Fortsätt sedan med att trycka fast höljets överdel med hakarna runt kanten. Dra fast skruvarna.

**M02-:** Skjut in den övre delen av stötfångarens hölje i urtaget i stötfångarhöljet och passa in flikarna mot de fyra skruvarna på stötfångarbalken. Använd en stor skruvmejsel för att placera flikarna bakom skruvarnas brickor. Dra fast skruvarna.

28 Montera tätningslisten runt bakluckeöppningen.

29 **M02-:** Montera hörndelarna av stötfångarlistan.

30 **-M01:** Montera baklamporna.

31 Passa in domkraften i verktygsfacket, montera skumblocken över stötfångarens infästningar i bagageutrymmet och lägg tillbaka förvaringsfacken och de yttre delarna av bagagerumsgolvet.

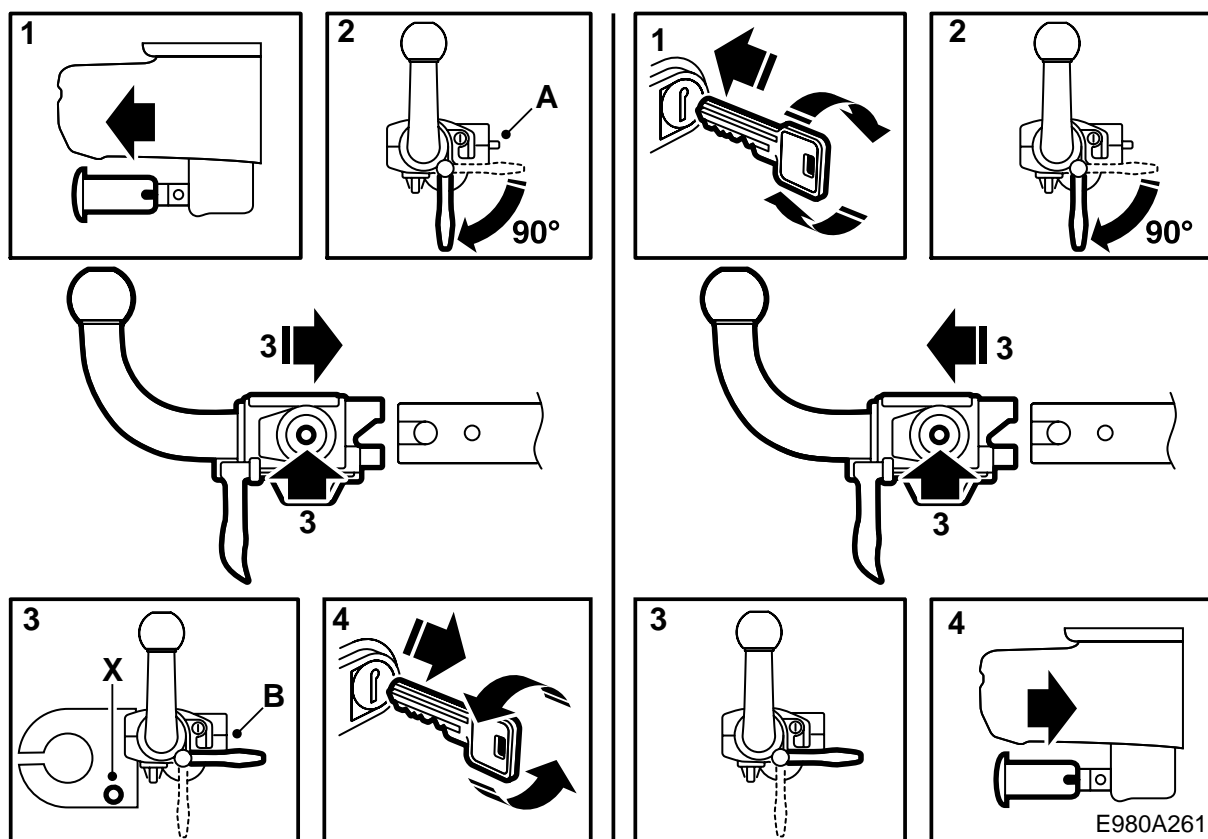
32 Lyft upp bagagerumsgolvet och klistra bruksanvisningen där, se bild.

33 Provmontera kulenheten och kontrollera funktionen.

34 Riv försiktigt loss sidan angående montering och demontering av kulenhet och lämna den till kunden tillsammans med monteringsanvisningen och nycklarna.







## Användarinstruktion (förvaras i bilens instruktionsbok)

A Kulenheten **ej** spärrad.

B Kulenheten spärrad.

X Hål för infästning av släp-/husvagnens säkerhetskedja.

### ⚠ VARNING

För att erhålla en **säker** montering av dragkroken gäller följande krav:

- Kopplingstappen måste **alltid** hållas väl insmord, kontakta närmaste Saabåterförsäljare angående lämpligt fett.
- Skyddskåpan måste **alltid** vara monterad då kulenheten är demonterad.
- Kulenheten måste **alltid** kunna demonteras och monteras utan att kärva.
- Det röda signalstiftet måste alltid vara i sitt inre läge (B) då kulenheten är monterad.

### Montering av kulenhet

- 1 Ta bort kopplingstappens skyddskåpa.
- 2 Vrid kulenhetens handtag medurs till spärrat läge. Det röda signalstiftet förs då ut till sitt yttre läge (A).

3 Skjut på kulenheten på kopplingstappen och tryck kulenheten till låsläge. Handtaget återgår då till vågrätt läge och signalstiftet hamnar i sitt inre läge där det inte sticker ut.

4 Vrid nyckeln moturs. Ta ur nyckeln och montera låsets täckkåpa. Kulenheten är nu låst till bilen.

### ⚠ VARNING

- Kontrollera att signalstiftet är i sitt inre läge (B) och inte sticker ut.
- Kulenheten måste **alltid** vara låst med nyckel, då den är monterad till bilen. Dessutom måste nyckeln vara urtagen.

### Demontering av kulenhet

- 1 Dra loss låsets täckkåpa, för in nyckeln och vrid den medurs. Kulenheten är nu inte längre låst till bilen.
- 2 Vrid kulenhetens handtag medurs till spärrat läge. Det röda signalstiftet förs då ut till sitt yttre läge.
- 3 Dra loss kulenheten från kopplingstappen. Signalstiftet hamnar då i sitt inre läge och handtaget återgår till vågrät position.
- 4 Sätt tillbaka kopplingstappens skyddskåpa.
- 5 Vid de tillfällen kulenheten är demonterad, ska den förvaras i reservhjulet och fixeras med remmen genom hålen för hjulskruvarna.