



**MONTERINGSANVISNING · INSTALLATION INSTRUCTIONS  
MONTAGEANLEITUNG · INSTRUCTIONS DE MONTAGE**

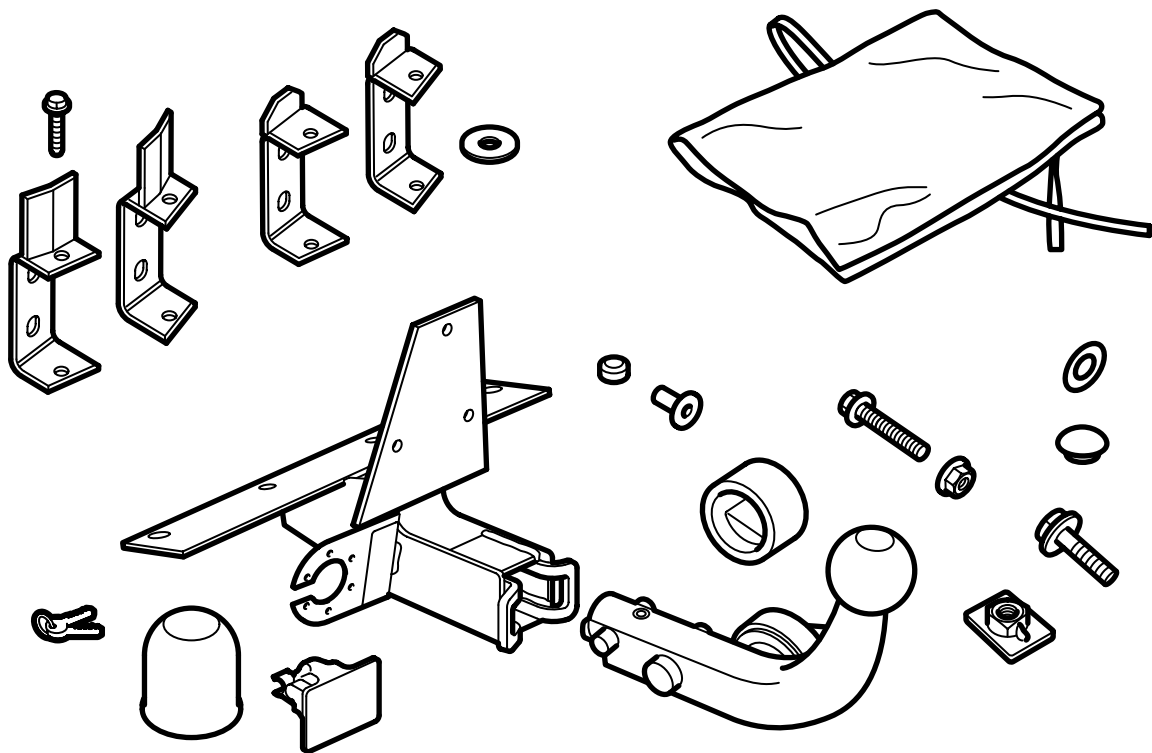
## Saab 9-5

(EC 94/20, E4 00 2339)

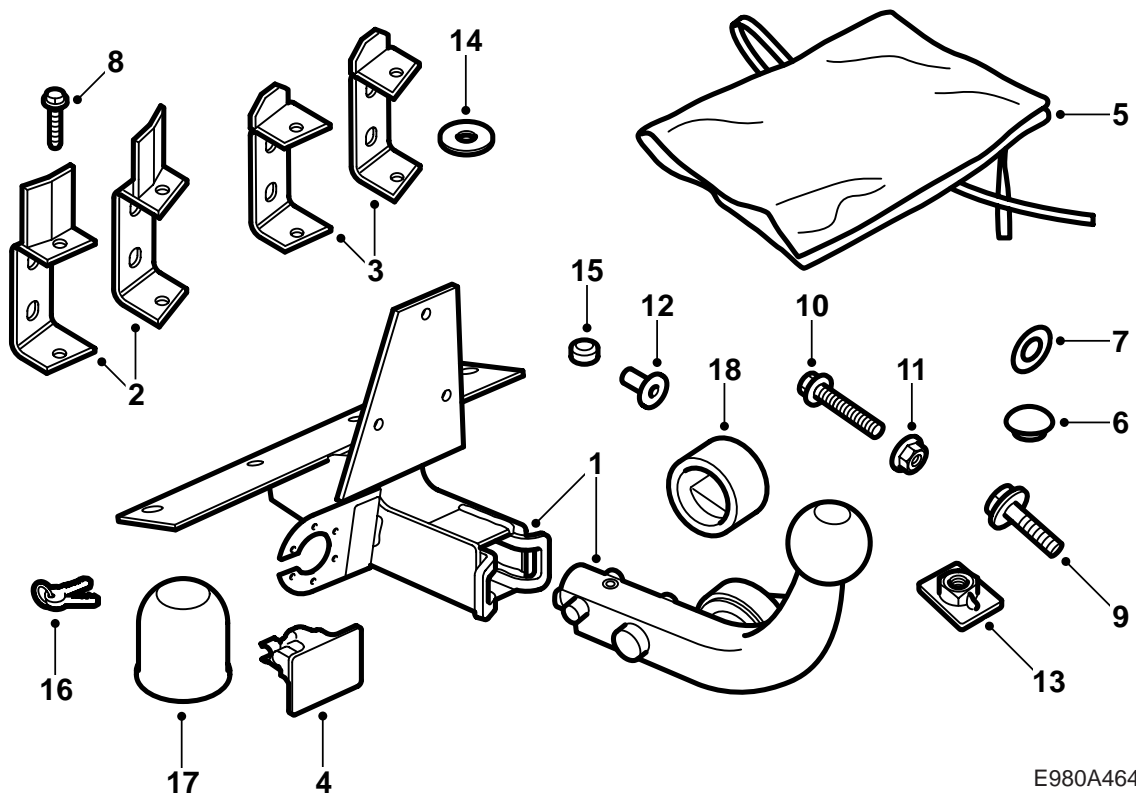
(EC 94/20, E4 00 2446)

Dragkrok, demonterbar

Accessories Part No.	Group	Date	Instruction Part No.	Replaces
400 133 583 400 133 617 400 133 641 400 133 658 32 025 641 32 025 642	8:60-49	May 05	55 24 269	Feb 05



E980A463



E980A464

- 1 Dragenhet
- 2 Förstärkning (x2) 4D (endast i sats 32 025 641, 32 025 642, 400 133 617, 400 133 658)
- 3 Förstärkning (x2) 5D (endast i sats 400 133 583, 400 133 641)
- 4 Skyddskåpa
- 5 Skyddspåse
- 6 Gummiplugg
- 7 Tätning (x2)
- 8 Skruv, taptite (x4)
- 9 Skruv M10X30 (x7)
- 10 Skruv M10X60 (x2)
- 11 Mutter M10 (x2)
- 12 Hylsa (x2) 4D (endast i sats 32 025 641, 32 025 642, 400 133 617, 400 133 658)
- 13 Mutterplatta (x2)
- 14 Bricka (x2)
- 15 Pressmutter (x2)
- 16 Nyckel (x2)
- 17 Kulskydd
- 18 Skyddshylsa

32 025 641 gäller för bilar **utan nivåreglering**, 4D.

32 025 642 gäller för bilar **med nivåreglering**, 4D.

400 133 583 (Saab artikelnummer 55 24 210) gäller för bilar **utan nivåreglering**, 5D.

400 133 617 (Saab artikelnummer 55 24 376) gäller för bilar **utan nivåreglering**, 4D.

400 133 641 (Saab artikelnummer 55 24 533) gäller för bilar **med nivåreglering**, 5D.

400 133 658 (Saab artikelnummer 55 24 699) gäller för bilar **med nivåreglering**, 4D.

### Notera

Kontrollera alltid vilka nationella lagkrav och bestämmelser som gäller för montering av drag. Se till att dessa uppfylls.

Draganordningen uppfyller krav enligt 94/20/EEC.

#### Högsta tillåtna släpvagnsvikt:

Bromsad släpvagn: 1800 kg

Obromsad släpvagn: 50% av dragbilens vikt i körklart skick, dock maximalt 750 kg (1650 lbs).

**Max tillåtet kultryck:** 75 kg

**Vikt komplett:** 10,4 kg

**Maximalt D-värde:** 10,32 kN

---

### Observera

**Bilar med SPA:** För att undvika funktionsstörningar ska bifogat kulskydd användas.

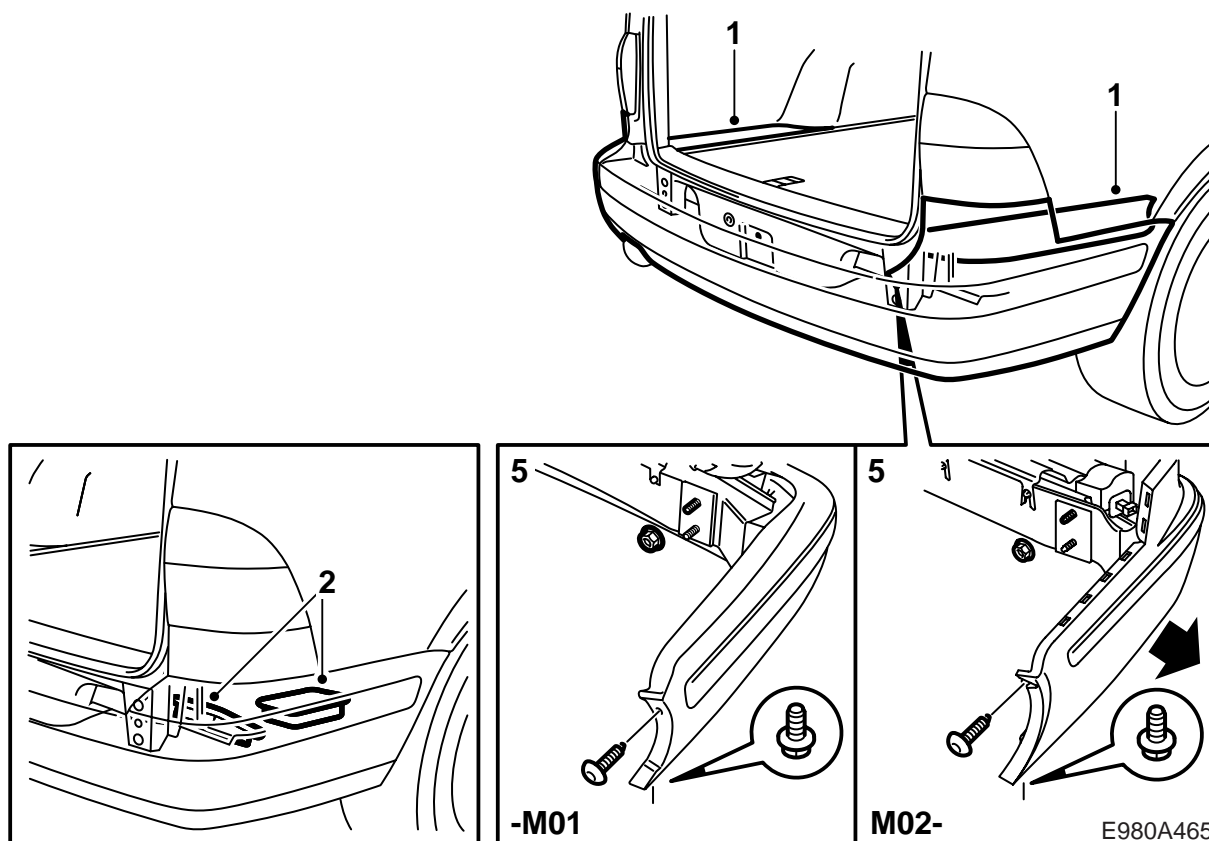
---

### Observera

Bilen ska besiktigas efter dragmontering och denna anvisning ska visas upp vid besiktningen.

---

Montering och anslutning av ledningsnät för drag ska göras enligt den anvisning som medföljer ledningsnätet.



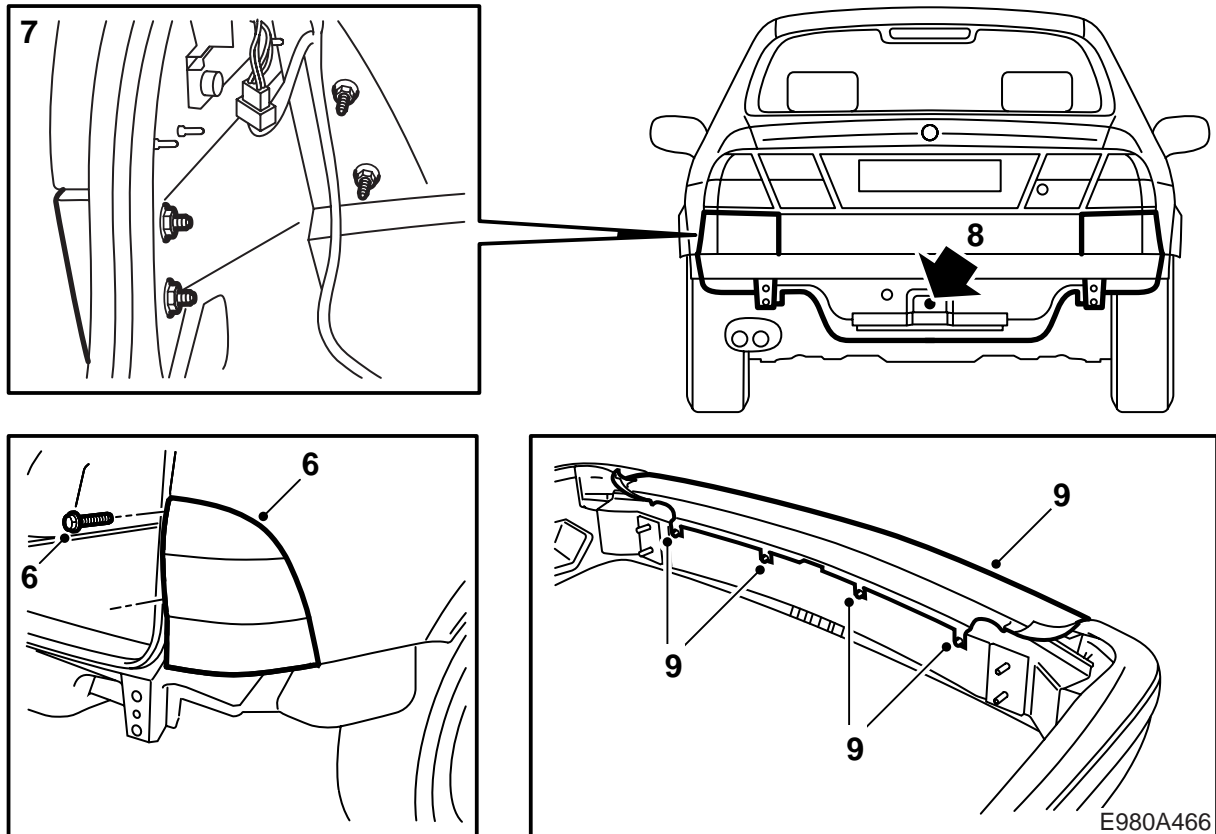
- 1 **5D**: Lossa de yttre delarna av bagagerumsgolvet.
- 2 **5D**: Lyft upp förvaringsfacken och dra loss skumblocken (2 st/sida) i karossens bakkant.
- 3 **4D**: Demontera bagageutrymmets tröskelskydd.
- 4 **4D**: Lossa höger och vänster sidoklädsel i bagageutrymmet. Dra loss skumblocken (2 st/ sida) i karossens bakkant.
- 5 **-M01**: Demontera stötfångaren genom att demontera skruvarna vid hjulhusen och muttrar-  
na från bagageutrymmet.

**M02-**: Demontera stötfångaren genom att demontera skruvarna vid hjulhusen och muttrar-  
na från bagageutrymmet samt dra stötfånga-  
rens sidostycken utåt.

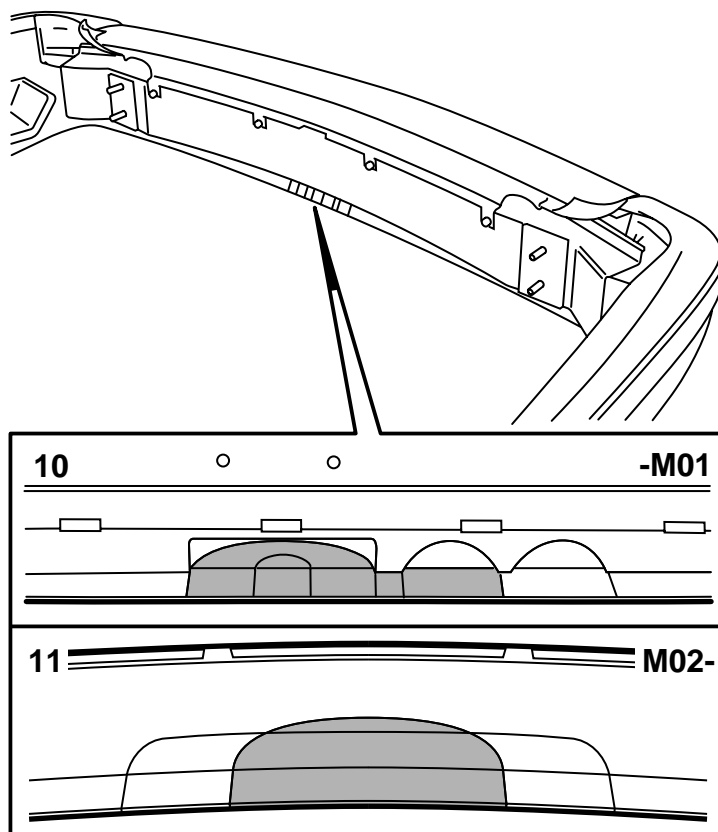
**Bilar med SPA**: Dela skarvdonet.

### Observera

Placera stötfångaren på ett rent och mjukt underlag.



- 6 **5D -M01:** Demontera baklamporna genom att ta loss de två täcklocken över skruvarna, lossa skruvarna och dra loss fästena i lampornas framkant.
- 7 **4D -M01:** Demontera hörnutfyllnadspanelerna under baklamporna.
- 8 Demontera domkraften och bogseröglan samt montera gummipluggen.
- 9 **5D -M01:** Lossa något på skruvarna till den övre delen av stötfångarhöljet och dra försiktigt den övre delen av höljet ur sina snäppfästen.  
**5D M02-:** Lossa något på skruvarna till den övre delen av stötfångarhöljet, lossa även på hörndelarna av stötfångarens list och dra försiktigt den övre delen av höljet bakåt ur sina snäppfästen.  
**M02- med SPA:** Demontera givarnas kontakt.

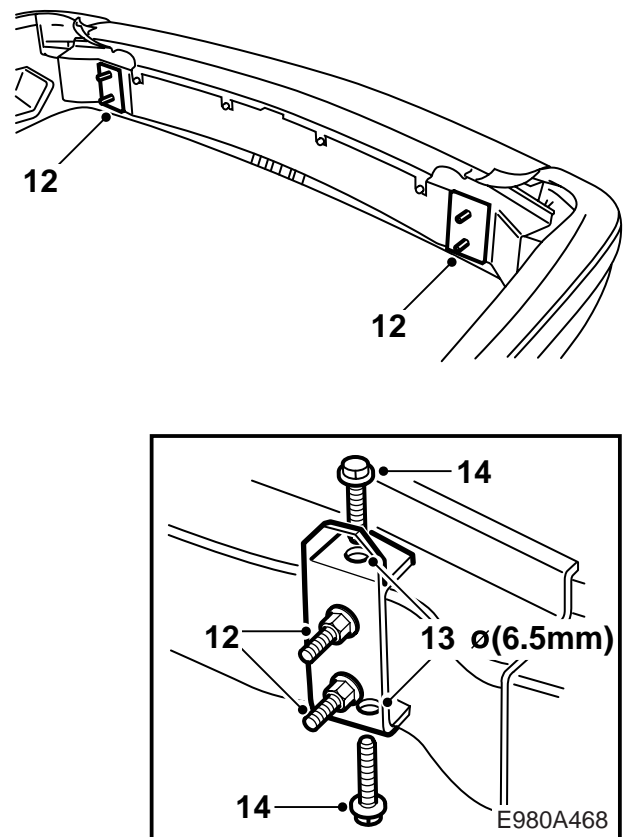
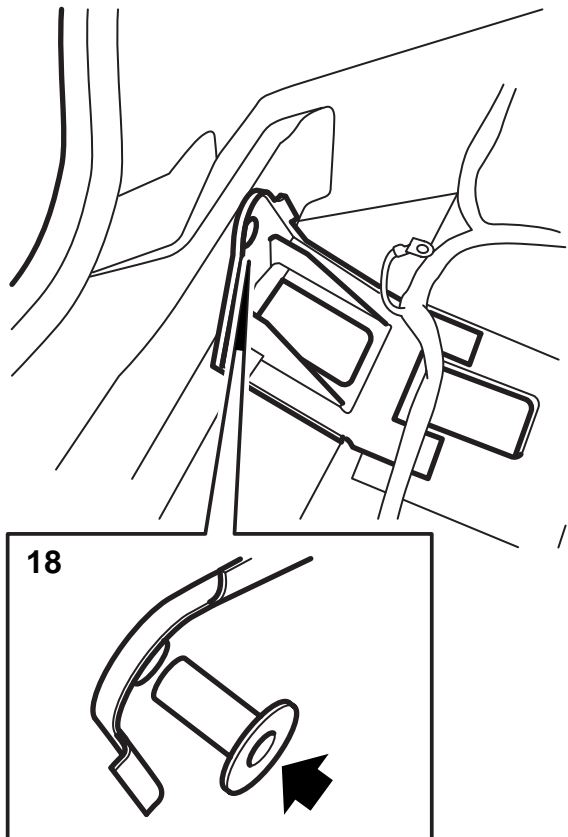


E980A467

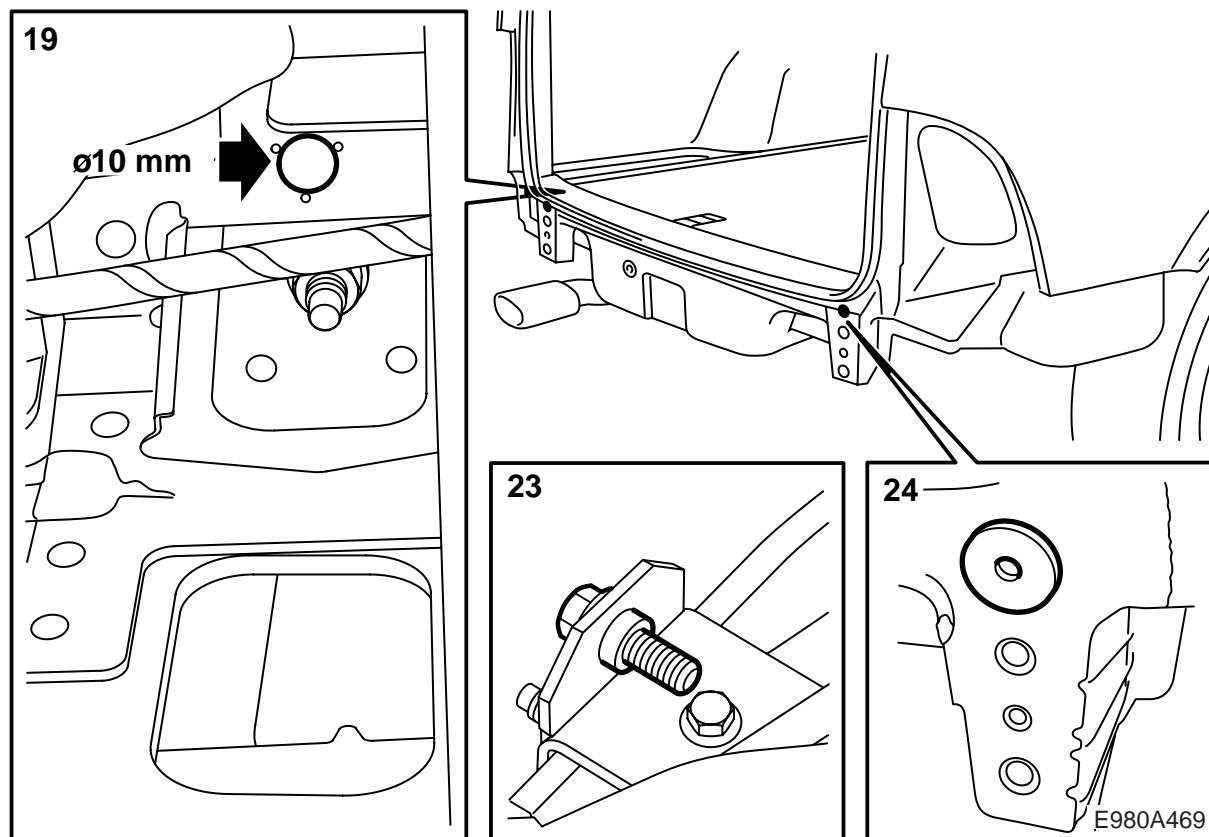
### Observera

Skär eller såga så noggrant som möjligt. Utseendet är mycket viktigt. Justera vid behov med hjälp av en fil.

- 10 **5D -M01**: Skär ut, genom att använda en universalkniv med krokformat blad, i stötfångarhöljet för dragkroken enligt den inre markeringen och för ledningsnätets kopplingsdosa enligt markering (även sticksåg kan användas). Den kvarvarande fliken på stötfångarens undersida mellan dragets och dosans urskärningar måste tas bort.
- 11 **M02-**: Skär ut, genom att använda en universalkniv med krokformat blad, i stötfångarhöljet för dragkroken enligt det markerade området.
- 12 Demontera distansbrickorna från stötfångarskenan och montera förstärkningarna i deras ställe. Dra åt stötfångarens fyra fästmuttrar, så att förstärkningarna fixeras.
- 13 Använd skyddsglasögon och borra de fyra hålen i stötfångarskenan med ett 6,5 mm borr. Rengör stötfångarskenan från borrarspån.
- 14 Montera taptiteskruvarna (självgående).  
**Åtdragningsmoment 25 Nm (20 lbf ft).**



- 15 Ta bort muttrarna.
- 16 **-M01**: Skrapa bort tätningsmassa från karossen där stötfångarförstärkningarna kommer att ligga an.
- 17 Passa in stötfångaren och montera den till karossen med de två övre muttrarna.
- 18 **4D**: Lossa ledningsnätets fixering vid stötfångarinfästningarna i bagageutrymmet och montera hylsorna i hålen i bagageutrymmet.



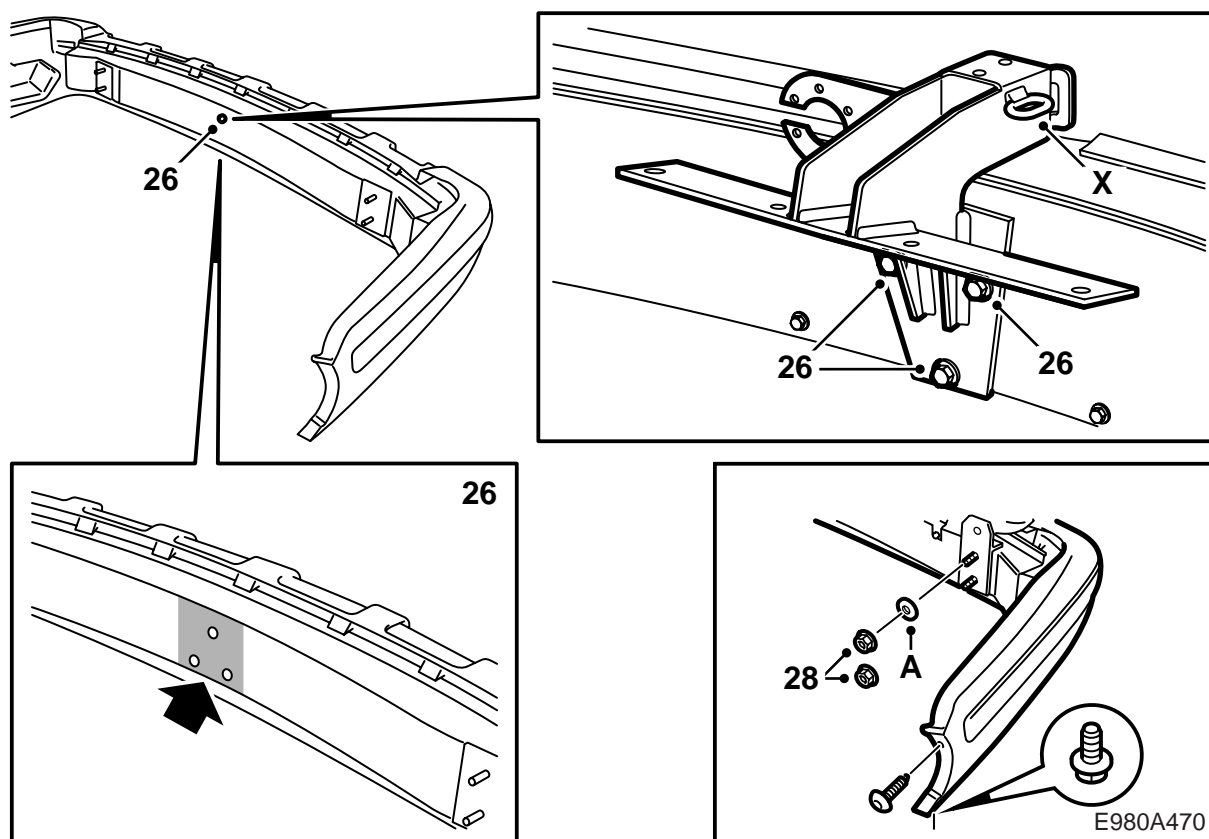
19 Använd skyddsglasögon och borra, med ett 10 mm borrh, genom hylsorna, hålen i akterspegeln och förstärkningarna.

### Observera

Var uppmärksam, så att inte bilens ledningsnät skadas.

- 20 Demontera stötfångaren och gör rent bagageutrymmet från allt borrhspån.
- 21 Använd skyddsglasögon och borra upp de 10 mm stora hålen i förstärkningsjärnen med ett 12,4 mm borrh.
- 22 Grada hålen samt avlägsna lösa spånor och färgflagor.
- 23 Montera pressmuttrarna med hjälp av en skruv, M10x30, i de nyborrade hålen i förstärkningsjärnen. Demontera sedan skruven.
- 24 Montera tätningarna på karossen (självhäftande) och applicera hålrumsförsegling Tero-tex HV 400 (art nr 30 15 930) på invändiga ytor.
- M01:** Korrosionsskydda även ytorna där karosstätningsmedel skrapats bort.





25 Montera det valda ledningsnätet enligt instruktionen i ledningsnätets sats.

26 Demontera skruven som är monterad i ett av hålen på stötfångarskenan. De tre skruvarna som är avsedda för montering av draget till stötfångarskenan ska monteras och dras fast i stötfångarskenans hål. Applicera 09 121 548 Skyddsvax (Teroson 184) heltäckande på den yta där draget kommer att placeras samt ytterligare >10 cm i alla riktningar. Demontera skruvarna och montera dragenheten till stötfångaren. Kontrollera att linjen ovanför dragenhetens övre skruv är parallell med stötfångarskenan.

**Atdragningsmoment 40 Nm (30 lbf ft).**

Applicera 09 121 548 Skyddsvax (Teroson 184) runt dragets anliggningsyta mot stötfångarskenan, så att skarven förseglas.

27 Passa in stötfångaren.

**Bilar med SPA:** Anslut skarvdonet.

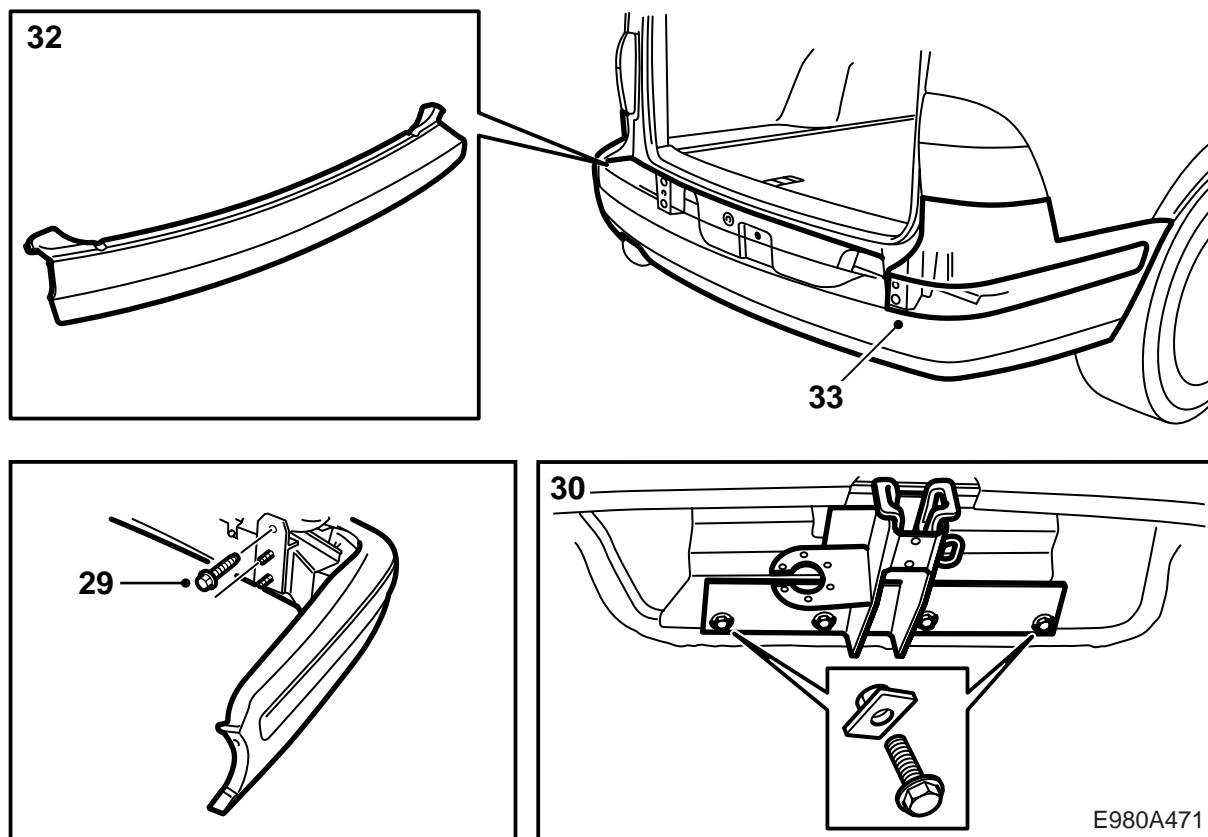
28 **-M01:** Montera stötfångaren till bilen med fyra muttrar.

**M02-:** Montera stötfångaren till bilen med fyra muttrar och med brickor (A) under de översta muttrarna.

**Atdragningsmoment 40 Nm (30 lbf ft).**

Montera skruvarna vid hjulhusen.

X Ögla för infästning av släp-/husvagnens säkerhetskedja.



29 Skruva fast förstärkningarna till bilen.

**Atdragningsmoment 40 Nm (30 lbf ft).**

30 Montera skruvarna och mutterplattorna som håller draget till karossen.

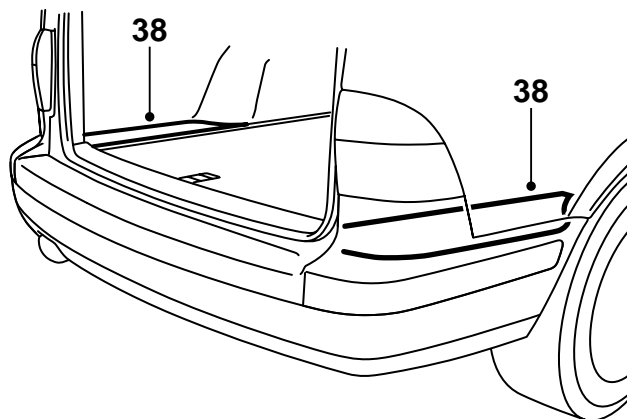
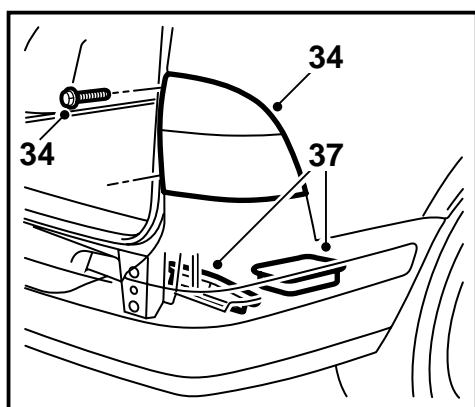
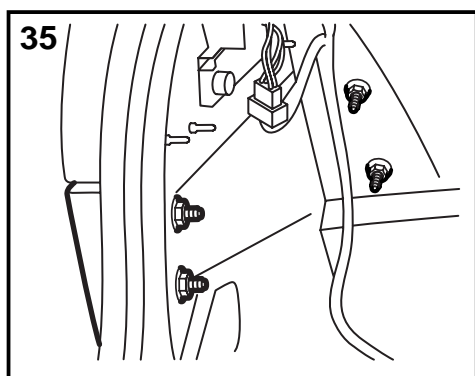
**Atdragningsmoment 40 Nm (30 lbf ft).**

31 **5D M02- med SPA:** Anslut givarna.

32 **5D -M01:** Montera den övre delen av stötfångarens hölje genom att först passa in den mot de fyra skruvarna på stötfångarbalken. Fortsätt sedan med att trycka fast höljets överdel med hakarna runt kanten. Dra fast skruvarna.

**5D M02-:** Skjut in den övre delen av stötfångarens hölje i urtaget i stötfångarhöljet och passa in flikarna mot de fyra skruvarna på stötfångarbalken. Använd en stor skruvmejsel för att placera flikarna bakom skruvarnas brickor. Dra fast skruvarna.

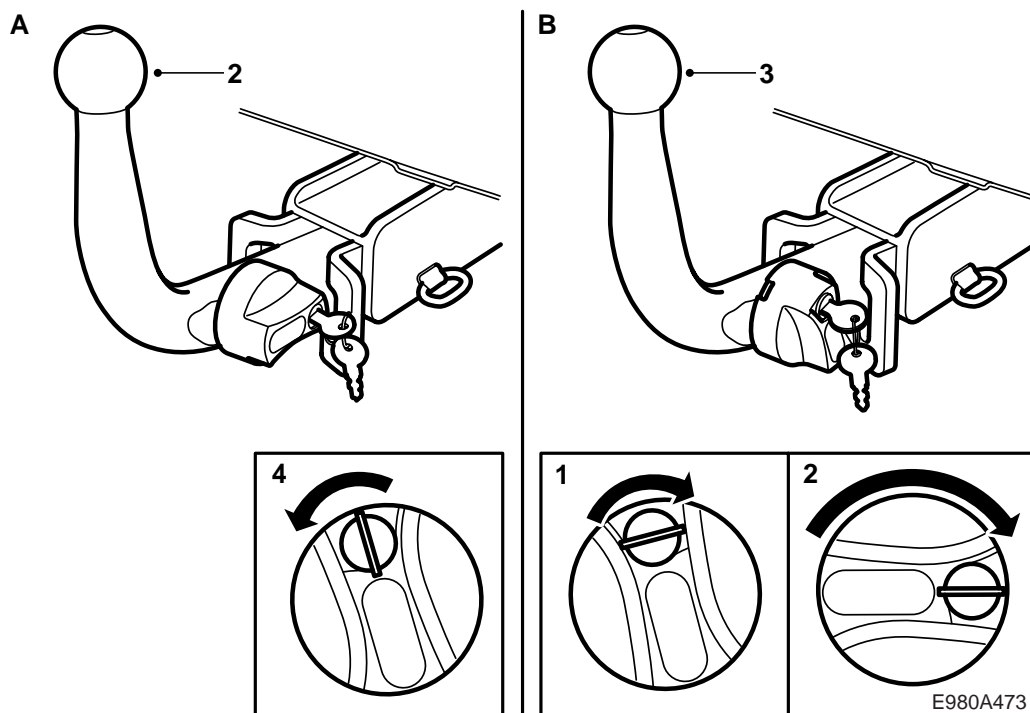
33 **M02-:** Montera hörndelarna av stötfångarlisten.



E980A472

- 34 **5D -M01**: Montera baklamporna.
- 35 **4D -M01**: Montera hörnutfyllnadspanelerna.
- 36 **4D**: Fixera ledningsnätet vid stötfångarinfästningarna.
- 37 Passa in domkraften i verktygsfacket, montera skumblocken över stötfångarens infästningar i bagageutrymmet.
- 38 **5D**: Lägg tillbaka förvaringsfacken och de yttre delarna av bagagerumsgolvet.
- 39 **4D**: Montera höger och vänster sidoklädsel i bagageutrymmet.
- 40 **4D**: Montera bagageutrymmets tröskelskydd.
- 41 Provmontera kulenheten och kontrollera funktionen. Lägg monteringsanvisningen i bilen.
- 42 Riv försiktigt loss sidan angående montering och demontering av kulenhet och lämna den till kunden tillsammans med nycklarna och monteringsanvisningen.





### Användarinstruktion (förvaras i bilens instruktionsbok)

#### **VARNING**

För att erhålla en **säker** montering av dragkroken gäller följande krav:

- Kopplingsmekanismen måste **alltid** hållas väl insmord, kontakta närmaste Saab-återförsäljare angående lämpligt fett.
- Skyddskåpan måste **alltid** vara monterad då kulenheten är demonterad.
- Kulenheten måste **alltid** kunna demonteras och monteras utan att kärva.

#### **Observera**

**Bilar med SPA:** För att undvika funktionsstörningar ska bifogat kulskydd användas.

### A. Montering av kulenhet

- 1 Demontera kåpan.
- 2 Passa in kulenheten i fästet.
- 3 Tryck kulenheten framåt och nedåt så att vredet automatiskt vrids moturs och låset aktiveras.
- 4 Vrid nyckeln moturs och demontera nyckeln.

#### **VARNING**

Endast grön färg får visas i urtaget vid vredet.

Kontrollera, genom att rycka i kulenheten, att den sitter fast.

### B. Demontering av kulenhet

- 1 Passa in nyckeln i låset och vrid nyckeln medurs.
- 2 Tryck in vredet och vrid det medurs tills vredet spärras och ett klickljud hörs.
- 3 Lyft kulenheten uppåt och dra den bakåt.
- 4 Montera kåpan.

#### **Observera**

Då kulenheten är demonterad, ska skyddshylsan vara monterad på kulenhetens vred för att skydda nyckeln.