

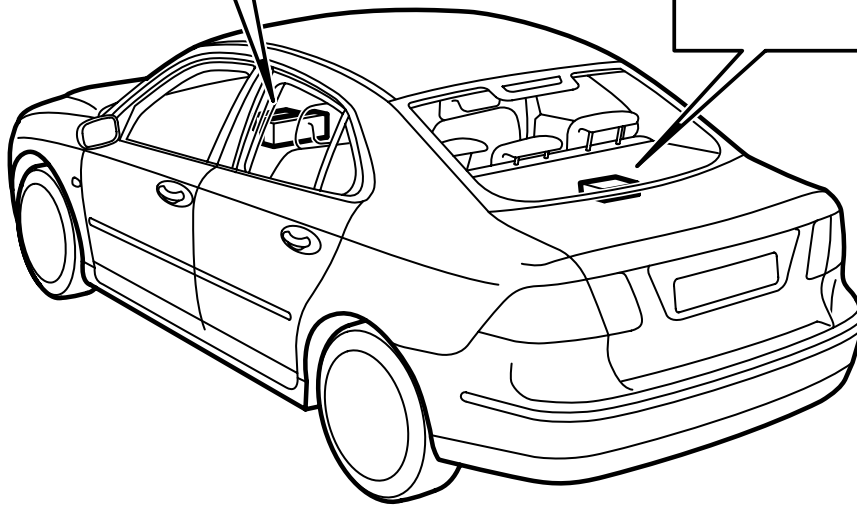
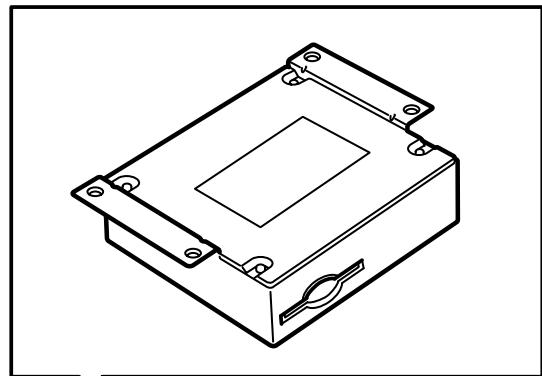
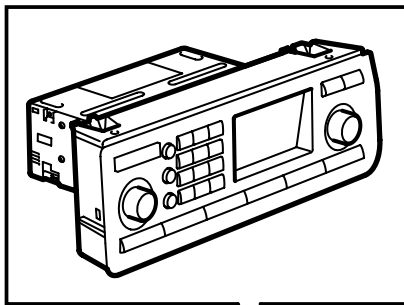


**MONTERINGSANVISNING · INSTALLATION INSTRUCTIONS
MONTAGEANLEITUNG · INSTRUCTIONS DE MONTAGE**

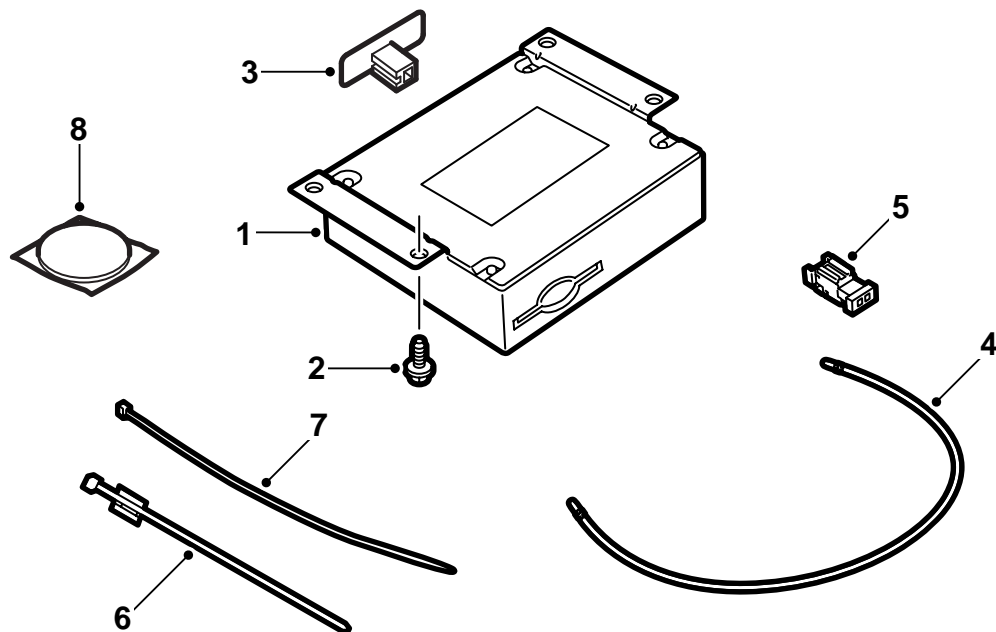
Saab 9-3 4D M03-

โทรศัพท์ที่รวมไว้ในตัว

Accessories Part No.	Group	Date	Instruction Part No.	Replaces
12 787 156	9:39-12	Oct 03	12 788 466	



F930A145

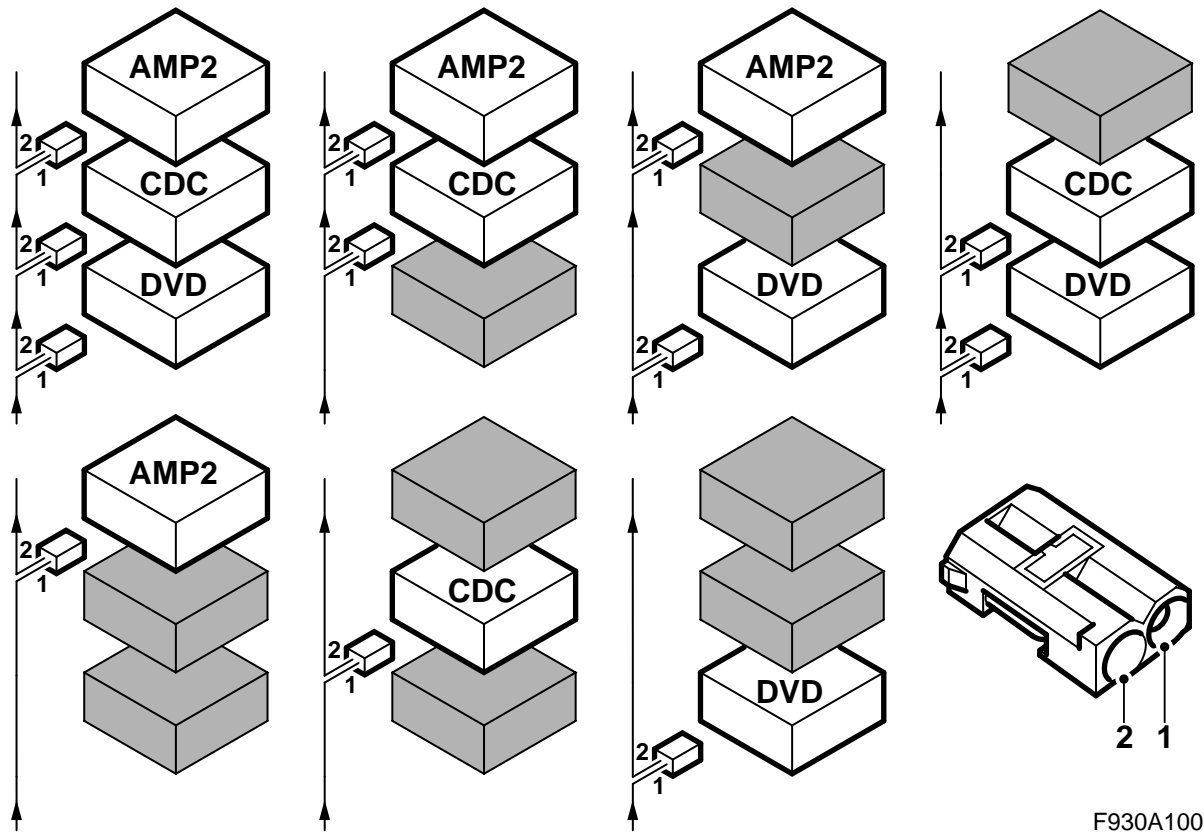


F930A146

- 2 สลักเกลียว (x4)
- 3 เสออากาศ, ฟันสีน้ำเงิน
- 4 สายเคเบิลไฟเบอร์ออฟติก
- 5 ขั้วต่อสายเคเบิลไฟเบอร์ออฟติกแบบ 2 ขา
- 6 เข็มขัดรัดสายไฟ (x2)
- 7 เข็มขัดรัดสายไฟ (x2)
- 8 เทปพลาสติก

นอกจากนี้ยังต้องการชิ้นส่วนต่อไปนี้
(สั่งแยกต่างหาก)

- ชุดเทเลมาติก (หมายเลข 1)
- สายไฟมัดรวม (รถยนต์บางคัน)
- สายเคเบิลเสออากาศ GPS/GSM (รถยนต์บางคัน)
- สายเคเบิลเสออากาศ GSM (รถยนต์บางคัน)
- แผงควบคุม (รถยนต์บางคัน)
- พวงมาลัยที่มีสวิตช์ (รถยนต์บางคัน)



การรับส่งสัญญาณของบัส

หลายส่วนของระบบไฟฟ้าของรถยนต์ติดต่อสื่อสารโดยใช้บัส มีการติดต่อสื่อสารบัสต่างๆ กัน 3 ชนิด คือ: บัส P (Powertrain, บัสถ่ายทอดกำลัง), บัส I (Instrument Bus, บัสอุปกรณ์) และบัส O (Optic bus, บัสออปติก) ระบบเสียงพร้อมระบบค้นหาทิศทางและระบบโทรศัพท์ติดต่อสื่อสารผ่านบัส O

บัส O เป็นบัสออปติกและเป็นบัสวงแหวน สายเคเบิลไฟเบอร์ออปติกสองตัวจะต่อเชื่อมกับชุดควบคุม แต่ละตัวที่มีอยู่บนบัส สายเคเบิลไฟเบอร์สายหนึ่งสำหรับการรับและสายหนึ่งสำหรับการส่ง ข้อความที่รับจะถูกแปลงโดยชุดควบคุมแต่ละตัวจากสัญญาณออปติกเป็นไฟฟ้าและจากนั้นแปลงกลับเป็นออปติกเมื่อส่งความเร็วในการขนส่งข้อมูลของบัส O เท่ากับ 25 เมกกะไบต์/วินาที

สำคัญ

เป็นสิ่งสำคัญอย่างยิ่งที่ทุกสิ่งทุกอย่างที่ต่อเชื่อมกับบัส O จะถูกต่อเชื่อมในลำดับพิเศษ รูปภาพ และวงแหวนจะครบวงจรอยู่ตลอดเวลา

การต่อเชื่อมในวิธีอื่นนอกเหนือจากที่อธิบายในคู่มือการติดตั้งนี้อาจทำให้ระบบหลายระบบของรถยนต์ไม่ทำงาน

AMP1 เป็นแอมพลิฟายเออร์ได้นั่งด้านหน้าด้านซ้าย

AMP2 เป็นแอมพลิฟายเออร์ข้างกล่องจ่ายไฟด้านหลัง

CDC เป็นเครื่องเปลี่ยนแผ่น CD ข้างกล่องจ่ายไฟด้านหลัง

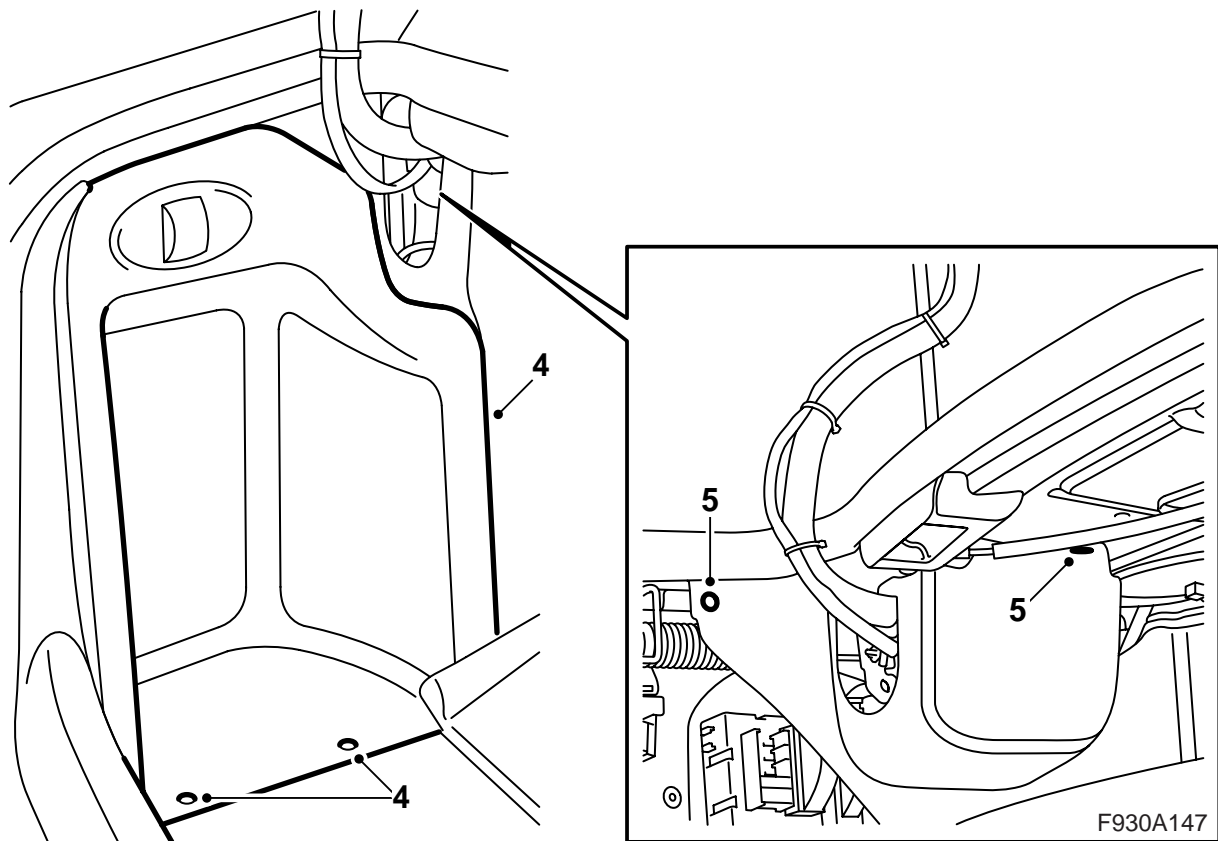
DVD เป็นเครื่องเล่น DVD ข้างกล่องจ่ายไฟด้านหลัง

เมื่อทำการติดตั้งอุปกรณ์ใหม่ที่จะต่อเชื่อมกับบัส
O เป็นสิ่งสำคัญที่จะต่อเชื่อมเข้าในด้านที่ถูกต้องของ
อุปกรณ์ที่มีอยู่แล้ว

สำคัญ

จะต้องจัดการกับสายเคเบิลไฟเบอร์ออฟติก
อย่างระมัดระวังเพื่อไม่ให้สัญญาณบิดเบือน

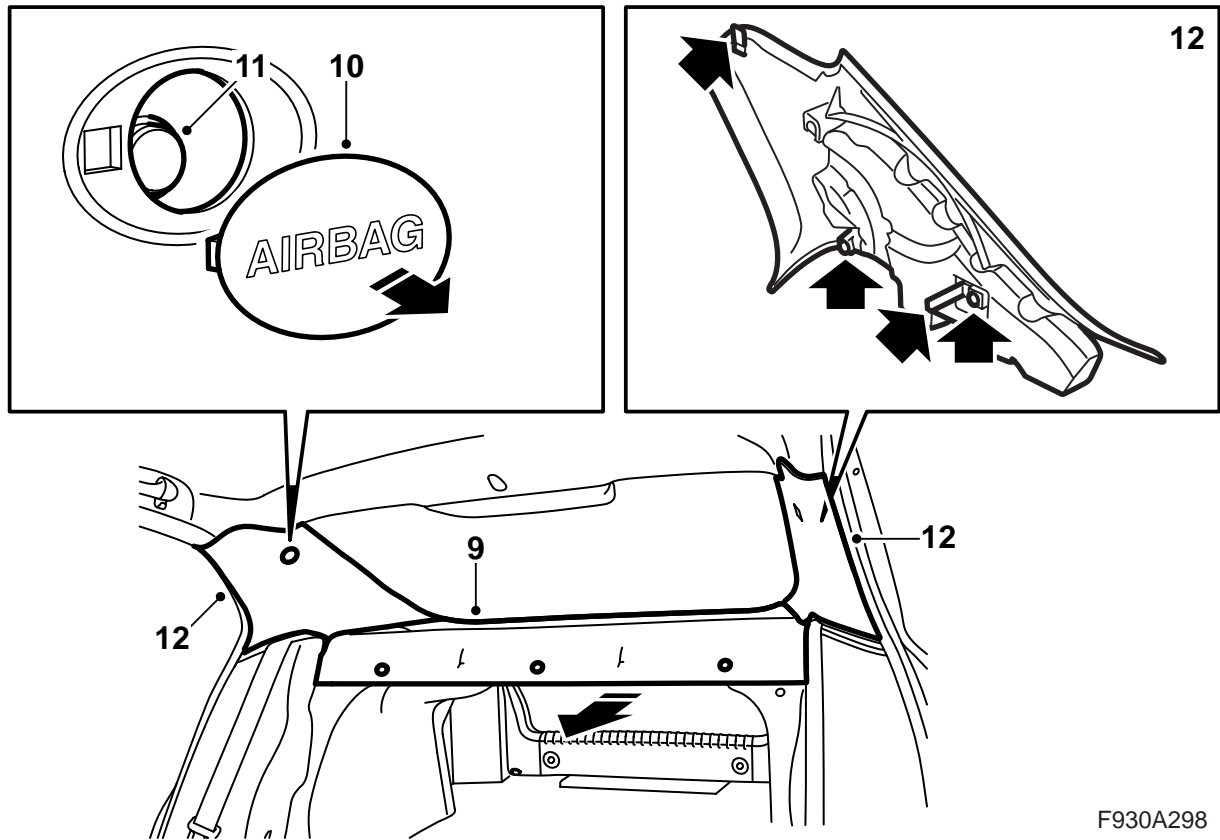
- เป็นสิ่งสำคัญอย่างยิ่งที่สายไฟสองเส้นในขั้วต่อ
สายจะต้องไม่สลับกัน
 - อย่าต่อสายเคเบิล
 - อย่างอสายไฟที่เส้นผ่าศูนย์กลางต่ำกว่า 25 มม.
 - อย่าให้สายไฟอยู่ใกล้อุณหภูมิสูงกว่า 85 องศา-
เซลเซียส
 - ปลายต่างๆ ของสายไฟจะต้องไม่สกปรก
 - อย่าให้สายเคเบิลถูกกระแทกเนื่องจากอาจทำให้
พลาสติกใสกลายเป็นสีขาว ซึ่งจะลดความเข้มของ
แสงและทำให้เกิดการรบกวนการติดต่อสื่อสารได้
 - อย่าให้สายไฟถูกขึงตึงกับขอบคมเนื่องจากอาจ
เพิ่มการลดสัญญาณ
-



สำคัญ

ในรถยนต์ที่ที่นั่งด้านหน้าซ้ายเป็นแบบปรับด้วยไฟฟ้าและไม่มีฐานยึดที่กล่องจ่ายไฟด้านหลัง จะต้องวางที่นั่งด้านหน้าซ้ายในตำแหน่งหน้าสุดและโดยมีพนักพิงหลังพับไปข้างหน้า

- 1 รถยนต์ที่ไม่มีระบบค้นหาทิศทาง: เปิดฝากระโปรงท้ายรถ
- 2 เปิดฝากระโปรงหน้ารถ ถอดฝาครอบแบตเตอรี่และสายเคเบิลขั้วลบและถอดกุญแจออกจากสวิตช์จุดระเบิด
- 3 รถยนต์ที่ไม่มีระบบค้นหาทิศทาง: พับพื้นช่องเก็บสัมภาระไปข้างหน้า
- 4 รถยนต์ที่ไม่มีระบบค้นหาทิศทาง: ถอดช่องในขอบแต่งข้างด้านซ้ายของช่องเก็บสัมภาระ
- 5 รถยนต์ที่ไม่มีระบบค้นหาทิศทาง: ถอดตัวหนีบสำหรับขอบแต่งข้างด้านซ้ายและพับขอบแต่งไปข้างๆ
- 6 เปิดประตูหลัง
- 7 พับพนักพิงหลังของที่นั่งหลัง



F930A298

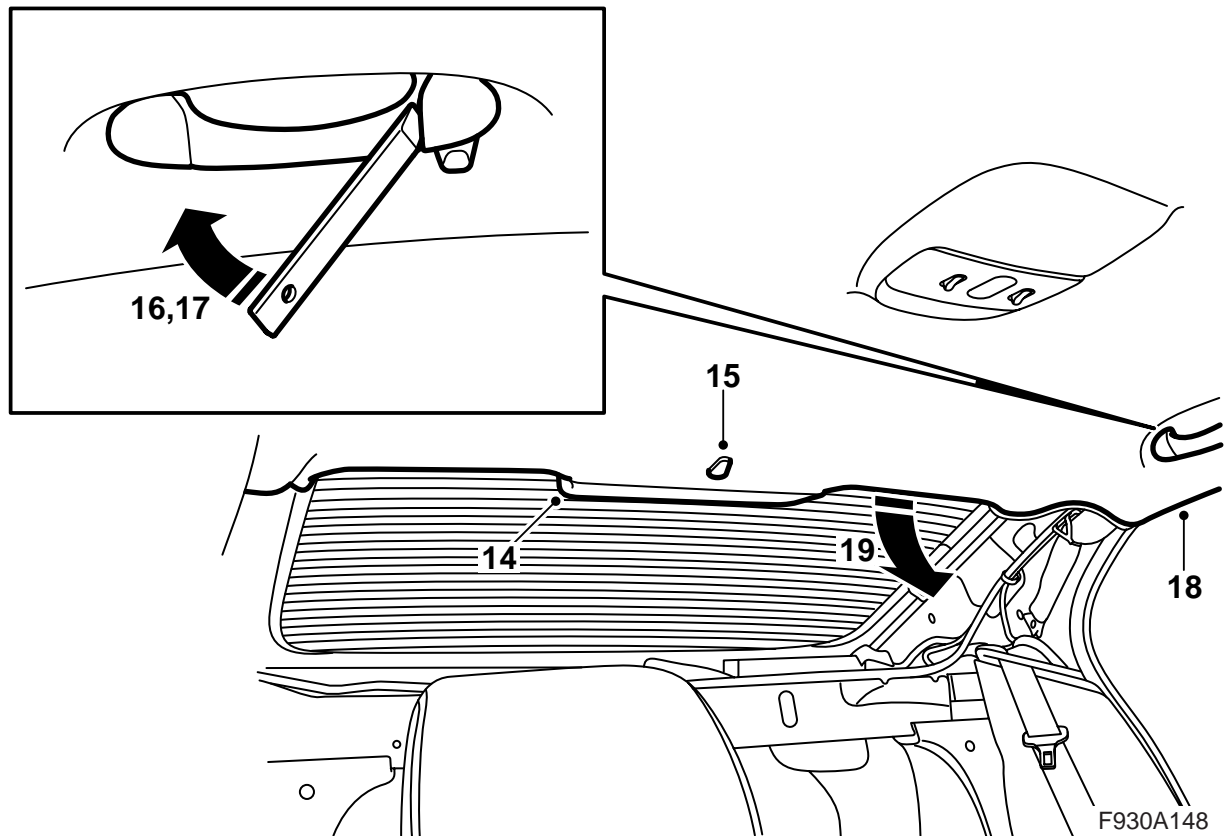
- 8 ถอดตัวหีบที่ยึดขอบแต่งหิ้งวางของ
- 9 ดึงขอบแต่งหิ้งวางของตรงๆ ออกไปข้างหน้า
- 10 ถอดประเก็นรองปิดจากขอบแต่งเสาชอบประตู C ใช้เครื่องมือถอด 82 93 474
- 11 ถอดสลักเกลียวอย่างระมัดระวังออกจากขอบแต่งเสาชอบประตู C

สำคัญ

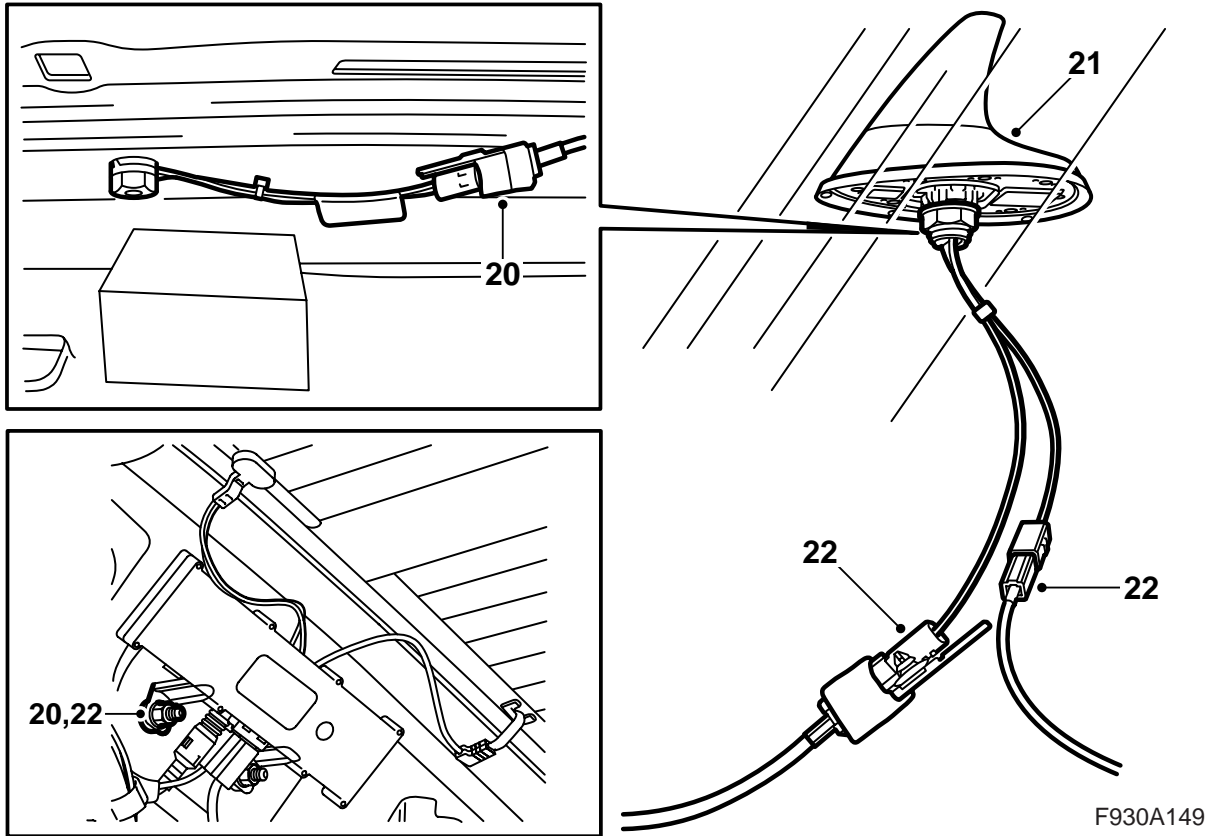
สลักเกลียวตั้งอยู่ในตัวขยายที่ตั้งอยู่ในตัวถัง ถ้าตัวขยายถูกกดผ่านรู อาจจะหายได้

- 12 ถอดขอบแต่งเสาชอบประตู C โดยดึงขอบล่างของขอบแต่งออกตรงๆ จากเสาชอบประตู C และจากนั้นหมุนให้ข้อในขอบบนเป็นอิสระ

- 13 หาสายเคเบิลเสาอากาศหรือสายเคเบิลเสาอากาศต่างๆ ข้างเสาชอบประตู C ด้านขวา
- รถยนต์ที่มีสายเคเบิลเสาอากาศสายเดียวที่ต่อไปด้านหน้าในรถยนต์: ทำต่อที่ข้อ 14
- รถยนต์ที่มีสายเคเบิลเสาอากาศสายเดียวที่มีขั้วต่อสายสีม่วงและสายเคเบิลเสาอากาศวางไปจนถึงตรงกลางของหิ้งวางของ ไม่มีชุดเทเลมาติกติดตั้งอยู่: ทำต่อที่ข้อ 26
- รถยนต์ที่มีสายเคเบิลเสาอากาศคู่ที่สายเคเบิลสายหนึ่งวางต่อไปยังด้านหน้าในรถยนต์และอีกสายหนึ่งต่อไปจนถึงตรงกลางของหิ้งวางของ มีชุดเทเลมาติกติดตั้งอยู่: ทำต่อที่ข้อ 14
- รถยนต์ที่มีสายเคเบิลเสาอากาศคู่ที่สายเคเบิลสายหนึ่งวางต่อไปยังด้านหน้าในรถยนต์และอีกสายหนึ่งต่อไปจนถึงตรงกลางของหิ้งวางของ ไม่มีชุดเทเลมาติกติดตั้งอยู่: ทำต่อที่ข้อ 14
- รถยนต์ที่มีสายเคเบิลเสาอากาศคู่ที่ต่อไปจนถึงตรงกลางของหิ้งวางของ มีชุดเทเลมาติกติดตั้งอยู่: ทำต่อที่ข้อ 31
- รถยนต์ที่มีสายเคเบิลเสาอากาศคู่ที่ต่อไปจนถึงตรงกลางของหิ้งวางของ ไม่มีชุดเทเลมาติกติดตั้งอยู่: ทำต่อที่ข้อ 26



- 14 ถอดฝาครอบไฟเบรกระดับสูงโดยดึงฝาครอบลง
ข้างล่างและไปข้างหลังอย่างระมัดระวัง
- 15 ถอดตัวหนีบในขอบหลังของผ้าบุหลังคาชั้นในโดย
หมุน 90 องศา
- 16 ถอดชิ้นปลายบนด้ามจับโค้งด้านหลัง ใช้เครื่องมือ
ถอด 82 93 474 และงอออก
- 17 ดึงด้ามจับโค้งออกตรงๆ
- 18 ปลดขอบแต่งหลังคาจากแถบซีลข้างประตูหลัง
- 19 ลดหลังคาที่ขอบหลังลงอย่างระมัดระวังเพื่อให้เข้า
ถึงเสาอากาศได้ ถ้าจำเป็น จะต้องถอดขั้วต่อสาย
ของไฟเบรก

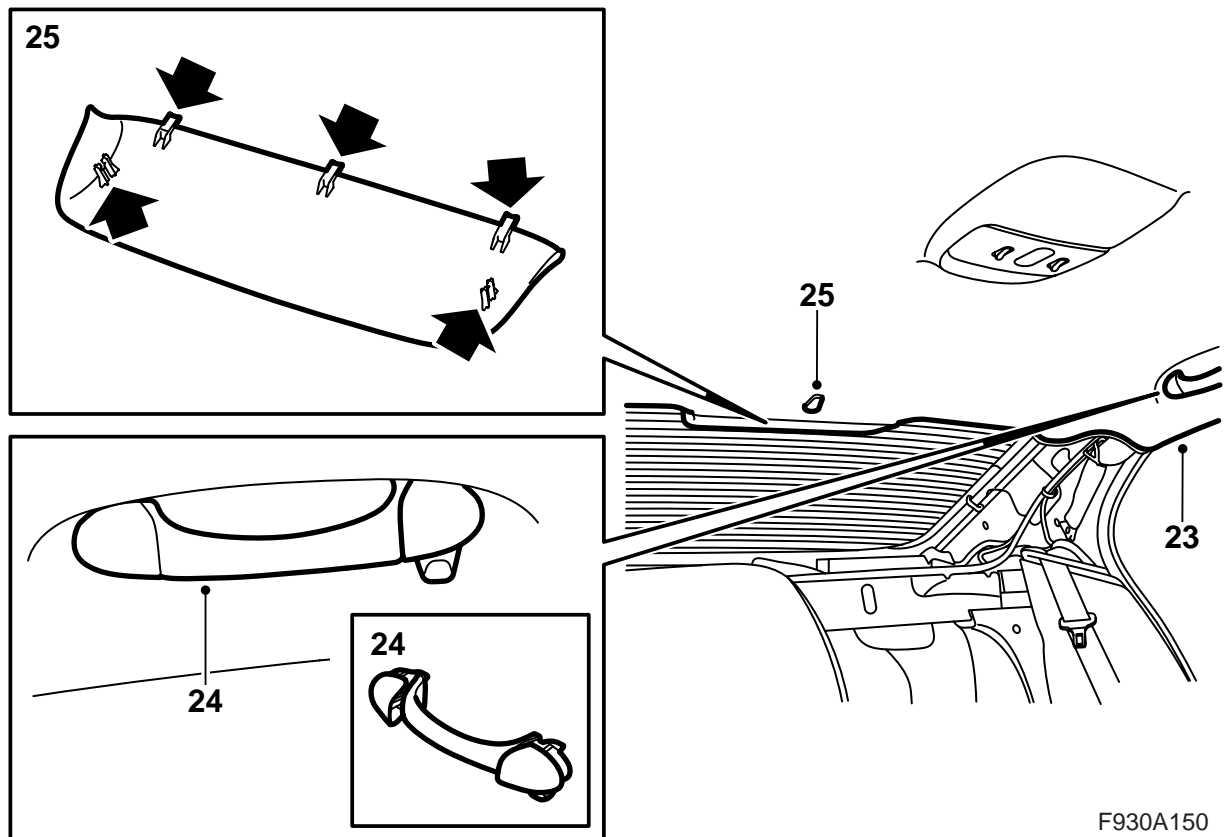


20 ถอดสายเคเบิลเสอากาศจากเสอากาศหลังคา ถอดสายเคเบิลเสอากาศจากขอบหลังของรูและพับสายเคเบิลเสอากาศลงตามเสาชอบประตู C ด้านขวา สายเคเบิลเสอากาศถูกยึดด้วยตัวหนีบบนสลักเกลียวยึดด้านบนของตัวเสริมความแข็งแรงเสอากาศ จากนั้นถอดตัวหนีบ

21 รถยนต์ที่มีสายเคเบิลเสอากาศคู่ที่สายเคเบิลสายหนึ่งวางต่อไปยังด้านหน้าในรถยนต์และอีกสายหนึ่งต่อไปจนถึงตรงกลางของห้องวางของ: ถอดสายเคเบิลเสอากาศที่ต่อไปยังตรงกลางของห้องวางของและถ้ามีชุดเทเลมาติกติดตั้งอยู่จะต้องถอดสายเคเบิลเสอากาศที่ต่อไปยังชุดออกด้วย

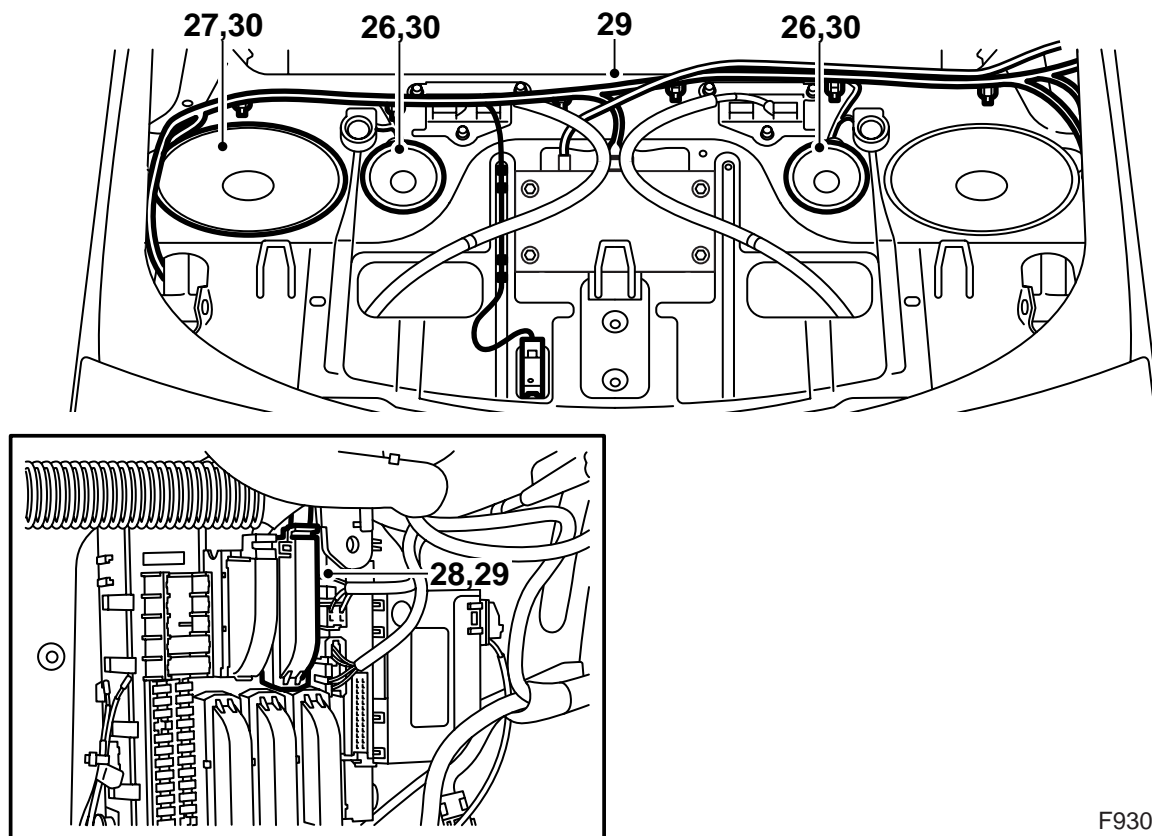
22 ต่อเชื่อมสายเคเบิลเสอากาศของชุดและทำต่อ ดังนี้:

- ติดตัวหนีบบนสายเคเบิลในรูในขอบหลังของหลังคา
- วางสายเคเบิลเสอากาศไปทางเสาชอบประตู C ด้านขวาและยึดสายเคเบิลเสอากาศของชุดที่สลักเกลียวยึดด้านบนของตัวเสริมความแข็งแรงของเสอากาศ
- ยึดสายเคเบิลเสอากาศทั้งสองสายและขั้วต่อสายที่เหลื่อมด้วยเข็มขัดรัดสายไฟบนเสาชอบประตู C
- ติดเทปพลาสติกบนตัวถังหลังขั้วต่อสายที่เหลื่อมเพื่อไม่ให้เกิดการสั้น
- วางสายเคเบิลเสอากาศลงจากเสาชอบประตู C ไปยังตรงกลางของห้องวางของ



F930A150

- 23 ใส่ขอบแต่งหลังคาเหนือแถบซีลของประตูด้านหลัง
- 24 กดปุ่มจับโค้งด้านหลังให้แน่นและกดชั้นส่วนปลายเข้า
- 25 ต่อเชื่อมขั้วต่อสายของไฟเบรคด้านบน (ถ้าได้ถอดออก) ใส่ฝาครอบและกดตัวหนีบของผ้าบุหลังคาชั้นในให้แน่น
- รถยนต์ที่ไม่มีระบบค้นหาทิศทาง: ทำต่อที่ข้อ 26
- รถยนต์ที่มีระบบค้นหาทิศทาง: ทำต่อที่ข้อ 31



F930A151

26 ถอดลำโพงเสียงช่วงกลางจากหิ้งวางของและถอด
ขั้วต่อสายจากลำโพง

สำคัญ

ถ้ารถยนต์มีลำโพงเสียงสูง จะต้องแยกขั้วต่อ-
สายเพื่อให้สายไฟมัลติรวมระหว่างลำโพงเสียงสูงและ
ลำโพงเสียงช่วงกลางยังต่อเชื่อมอยู่กับลำโพง

27 ถอดลำโพงเสียงทุ้มด้านซ้ายหรือฝาครอบด้านซ้าย
28 ถอดสายไฟมัลติรวมจากหิ้งวางของและถอดการต่อ
เชื่อมในกล่องจ่ายไฟด้านหลัง

29 วางสายไฟมัลติรวมอันใหม่เหนือหิ้งวางของและต่อ
เชื่อม

สำคัญ

จะต้องจัดการกับสายเคเบิลไฟเบอร์ออปติก
อย่างระมัดระวังเพื่อไม่ให้สัญญาณบิดเบือน

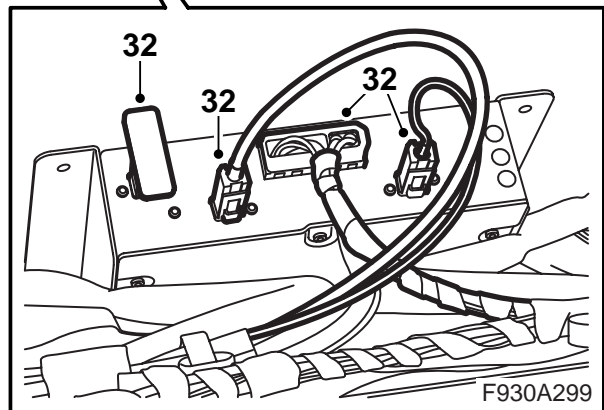
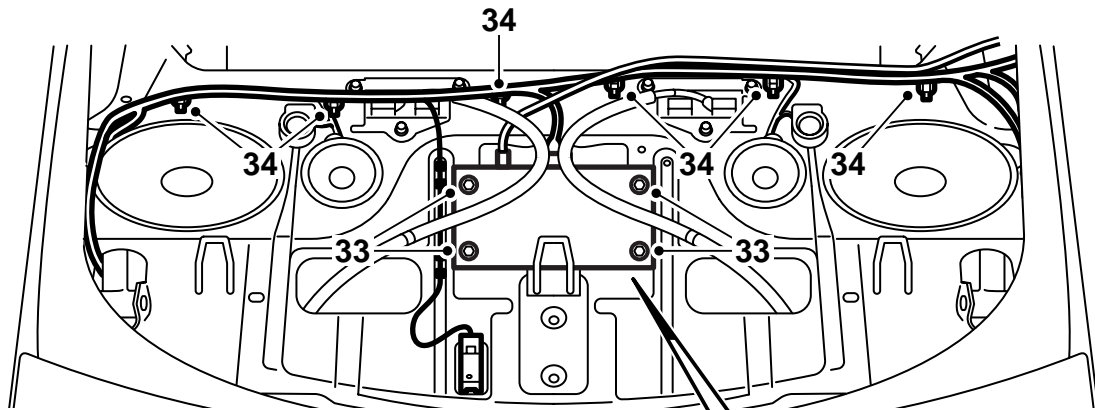
- อย่าวางสายไฟที่เส้นผ่าศูนย์กลางต่ำกว่า 25 มม.
- อย่าวางสายเคเบิลถูกกระแทกเนื่องจากอาจทำให้
พลาสติกใสกลายเป็นสีขาว ซึ่งจะลดความเข้มของ
แสงและทำให้เกิดการรบกวนการติดต่อสื่อสารได้
- อย่าวางสายไฟถูกขึงตึงกับขอบคมเนื่องจากอาจ
เพิ่มการลดสัญญาณ

วางขั้วต่อสายพร้อมสายเคเบิลไฟเบอร์ออปติกสอง
สายจนถึงกล่องจ่ายไฟด้านหลังโดยไม่ต้องยึด

30 ต่อเชื่อมและติดตั้งลำโพงและฝาครอบ ถ้าจำเป็น

สำคัญ

ถ้ารถยนต์ไม่มีลำโพงเสียงทุ้ม จะต้องติดตั้ง
ขั้วต่อสายบนด้านล่างของฝาครอบลำโพง

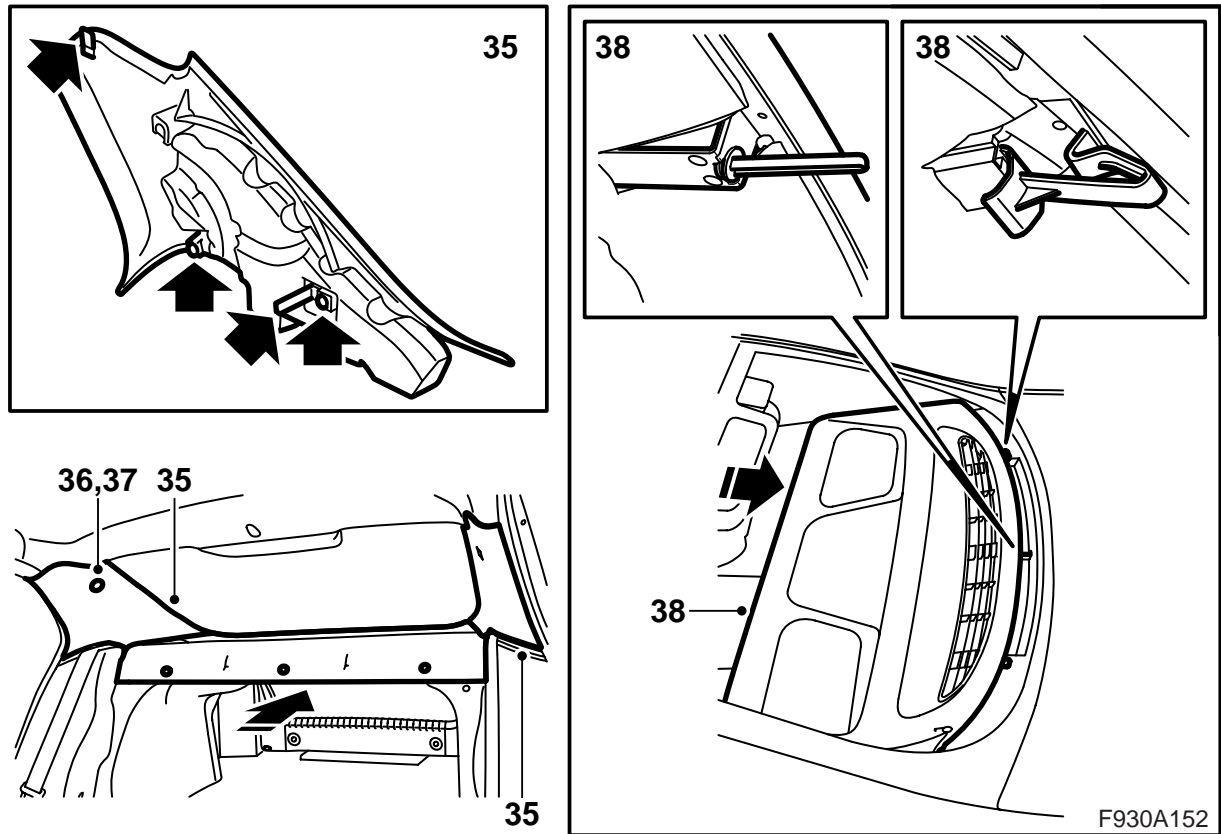


- 31 รถยนต์ที่มีระบบค้นหาทิศทาง: ถอดขั้วต่อสายจากชุดเทเลมาติกและถอดชุดเทเลมาติก
- 32 วางชุดเทเลมาติกของชุดบนหิ้งวางของและต่อเชื่อมสายไฟมัดรวมและสายเคเบิลเสาอากาศ ต่อเชื่อมเสาอากาศที่มีพื้นสีน้ำเงิน

สำคัญ

ทำงานกับเสาอากาศที่มีพื้นสีน้ำเงินอย่างระมัดระวังเนื่องจากหักง่าย

- 33 ใส่ชุดเทเลมาติกและขันให้แน่นในหิ้งวางของ
ค่าแรงบิดที่กำหนดในการขัน: **8 นิวตันเมตร (6 ปอนด์ฟุต)**
- 34 ยึดสายไฟมัดรวมและสายเคเบิลเสาอากาศกับแคลมป์สายเคเบิลบนหิ้งวางของ



35 วางขอบแต่งเสาขอบประตู C เข้าที่ ระวังสลักเกลียว เพื่อไม่ให้ตัวขยายกดเข้าไปในตัวถัง

⚠ คำเตือน

ระวังอย่าให้มันกันชนเสียหาย ความเสียหายหนึ่งอาจทำให้มันกันชนไม่สามารถให้การป้องกันที่ออกแบบไว้สำหรับผู้ขับขี่เมื่อเกิดการชน

36 ชั้นสลักเกลียวที่เกี่ยวข้องให้แน่น

ค่าแรงบิดที่กำหนดในการขัน: 2 นิวตันเมตร (1.5 ปอนด์ฟุต)

37 ดัดประเก็นรองปิด

38 เลื่อนขอบแต่งhingวางของเข้า เอาใจใส่ให้ห้วงเข้า
อย่างดีในตัวยึดในแผงhingวางของ

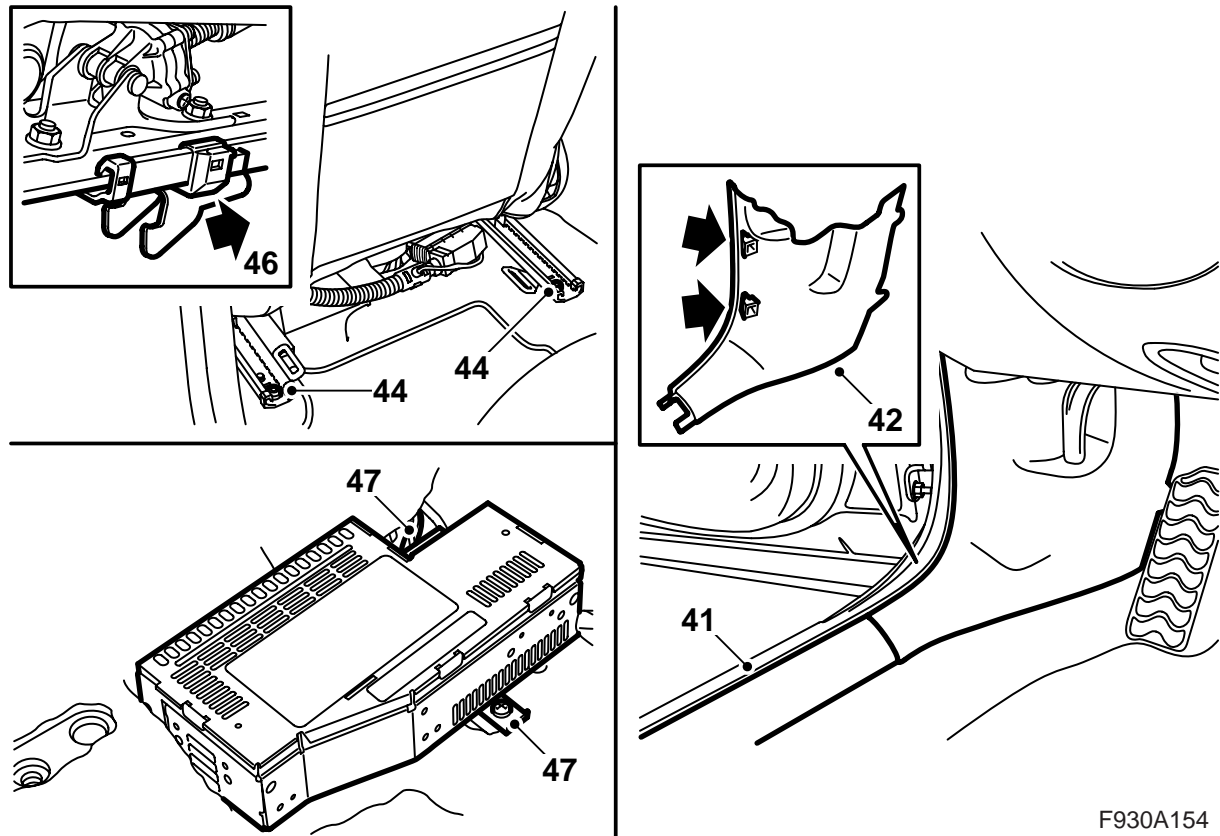
39 ดัดตัวหนีบเข้ากับขอบแต่งhingวางของ

40 พับพนักพิงหลังขึ้น ตรวจสอบว่าพนักพิงหลังล็อก
อยู่

รถยนต์ที่ไม่มีฐานยึดติดตั้งอยู่ข้างกล่องจ่ายไฟ
ด้านหลัง: ทำต่อที่ข้อ 41

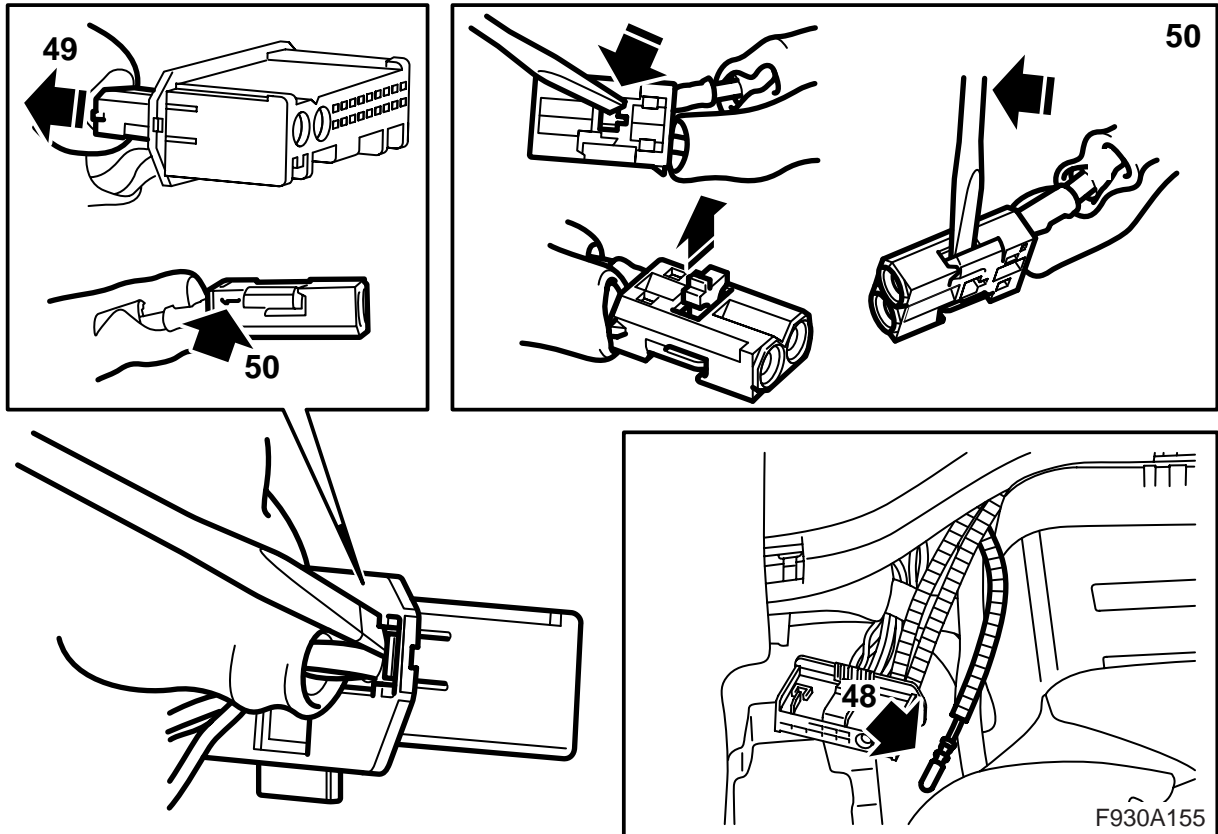
รถยนต์ที่ไม่มีระบบค้นหาทิศทางที่มีฐานยึดติด
ตั้งอยู่ข้างกล่องจ่ายไฟด้านหลัง: ทำต่อที่ข้อ 72

รถยนต์ที่มีระบบค้นหาทิศทาง: ทำต่อที่ข้อ 98



F930A154

- 41 ถอดขอบกันถลอกด้านหน้าบนด้านซ้ายของรถยนต์
- 42 ถอดด้านล่างของขอบแต่งเสาขอบประตู A บนด้านซ้าย
- 43 วางที่นั่งด้านหน้าซ้ายในตำแหน่งด้านหน้าและพับพนักพิงหลังไปข้างหน้าถ้ายังไม่ได้ทำ
- 44 ถอดสลักเกลียวยึดด้านหลังสองตัวจากที่นั่ง
- 45 พับที่นั่งไปข้างหน้า
- 46 ดึงที่นั่งไปด้านหลังเพื่อให้ห่วงยึดหลุดออกจากตำแหน่งของมัน พับที่นั่งทั้งตัวไปข้างหลัง
- 47 ถอดแอมพลิฟายเออร์

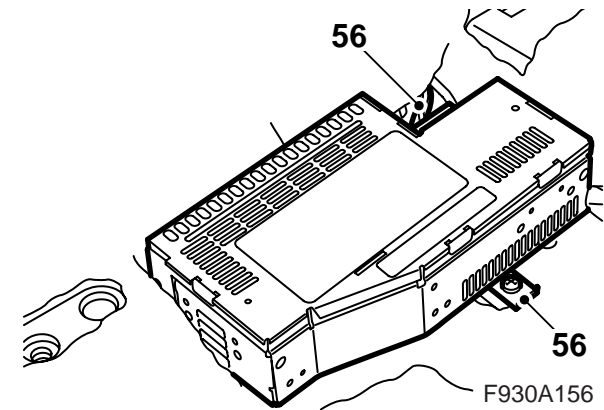
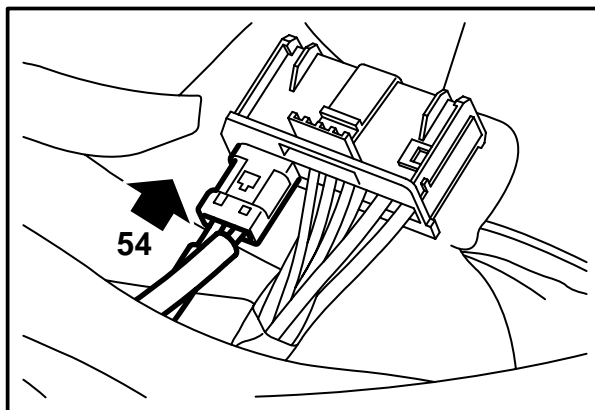
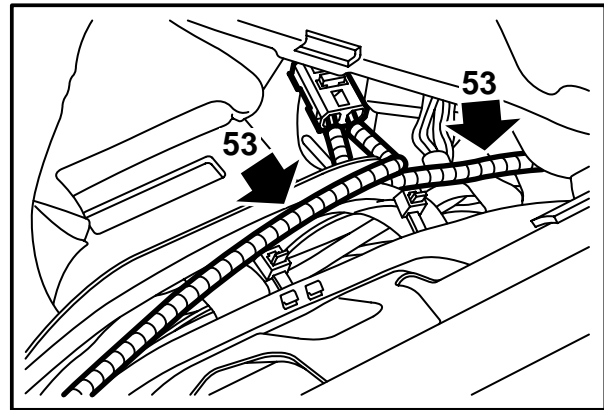
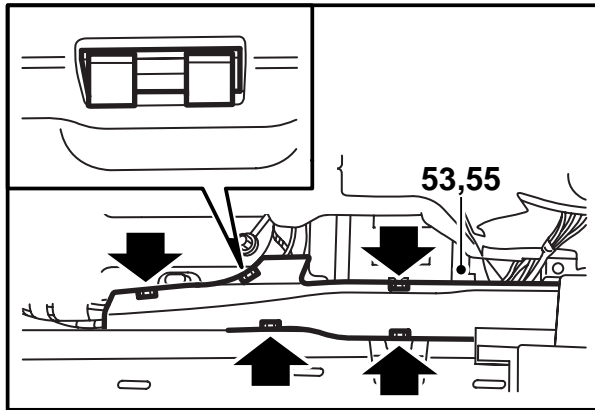


- 48 หาสายเคเบิลไฟเบอร์ออฟติกที่หมายสีเขียวไว้ข้างแอมพลิฟายเออร์
ถ้าไม่มีการทำเครื่องหมายสี: ทำตามคำอธิบายในข้อ 67 และ 68 ในคู่มือการติดตั้งนี้ สองด้วยหลอดไฟบนสายเคเบิลไฟเบอร์ออฟติกข้างแอมพลิฟายเออร์และดูสายเคเบิลไฟเบอร์ออฟติกในช่องเก็บสัมภาระเพื่อระบุสายเคเบิลไฟเบอร์ออฟติก ทำเครื่องหมายด้วยชั้นเทป

สำคัญ

- จะต้องจัดการกับสายเคเบิลไฟเบอร์ออฟติกอย่างระมัดระวังเพื่อไม่ให้สัญญาณบิดเบือน
- เป็นสิ่งสำคัญอย่างยิ่งที่สายไฟสองเส้นในหัวต่อสายจะต้องไม่สลับกัน
 - อย่าวางสายไฟที่เส้นผ่าศูนย์กลางต่ำกว่า 25 มม.
 - ปลายต่างๆ ของสายไฟจะต้องไม่สกปรก
 - อย่าให้สายเคเบิลถูกกระแทกเนื่องจากอาจทำให้พลาสติกใสกลายเป็นสีขาว ซึ่งจะลดความเข้มของแสงและทำให้เกิดการรบกวนการติดต่อสื่อสารได้
 - อย่าให้สายไฟถูกขึงตึงกับขอบคมเนื่องจากอาจเพิ่มการลดสัญญาณ

- 49 ถอดหัวต่อสายของสายเคเบิลไฟเบอร์ออฟติก (หัวต่อสายอันเล็ก) จากหัวต่อสายของแอมพลิฟายเออร์
- 50 ถอดสายเคเบิลไฟเบอร์ออฟติกที่ต่อเชื่อมอยู่กับตำแหน่ง 1 โดยเปิดตัวล็อกในหัวต่อสายและยกหุ้มอย่างระมัดระวัง
- 51 ถอดตัวป้องกันจากการต่อเชื่อมบนสายเคเบิลไฟเบอร์ออฟติกเสริม
- 52 ใส่ฝาครอบกันบนการต่อเชื่อมของสายเคเบิลไฟเบอร์ออฟติกที่ถอดออกและย้ายสายเคเบิลไฟเบอร์ออฟติกไปข้างๆ อย่างระมัดระวังเพื่อไม่ให้เสียหาย



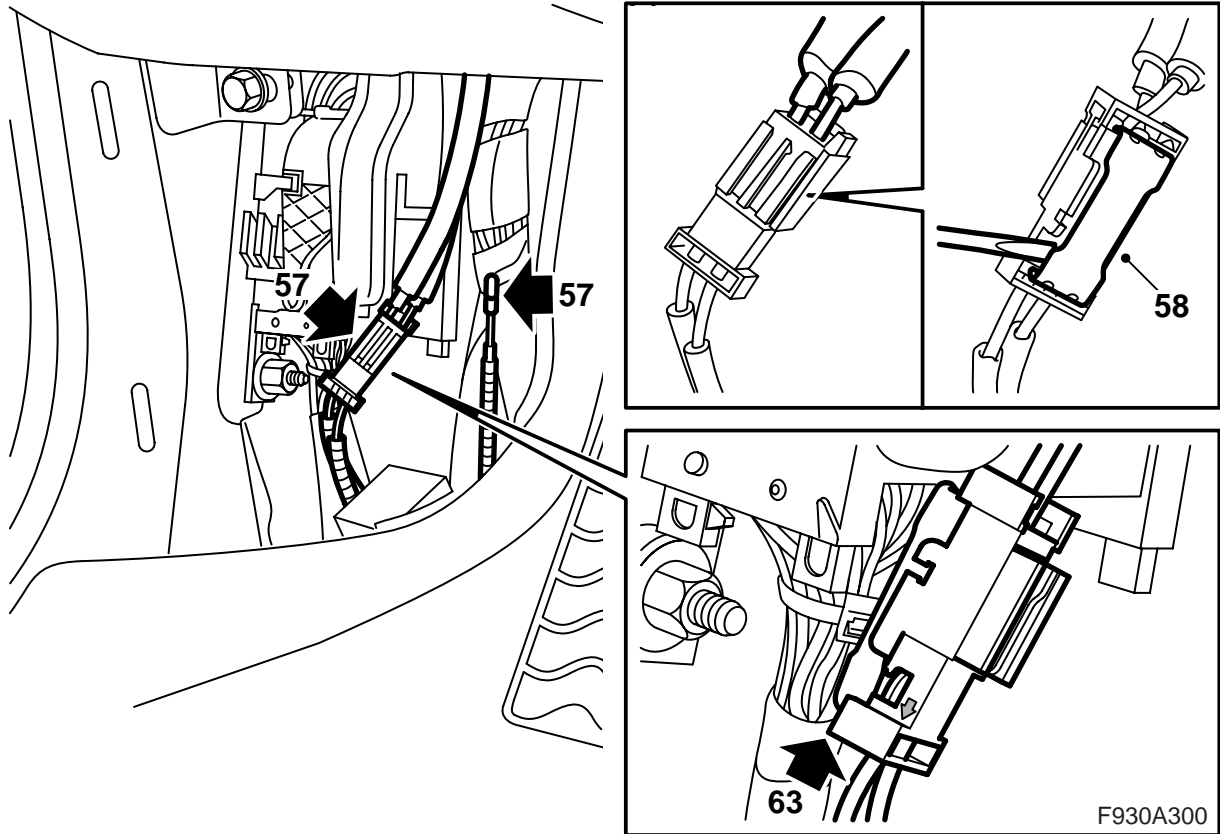
53 ถอดฝาบนช่องสายเคเบิล ตรวจสอบไม่ให้สายเคเบิลไฟเบอร์ออฟติกพับตัวและต่อการต่อเชื่อมบนสายเคเบิลไฟเบอร์ออฟติกในตำแหน่ง 1 ในขั้วต่อสายอันเล็กของแอมพลิฟายเออร์ ติดตัวล็อก

54 ต่อขั้วต่อสายอันเล็กในขั้วต่อสายอันใหญ่
55 ใส่ล็อกบนช่องสายเคเบิล พับเสื่อกลับเข้าที่และนำขั้วต่อสายและสายเคเบิลออกผ่านรูในเสื่อ
56 ต่อเชื่อมและติดตั้งแอมพลิฟายเออร์

สำคัญ

จะต้องจัดการกับสายเคเบิลไฟเบอร์ออฟติกอย่างระมัดระวังเพื่อไม่ให้สัญญาณบิดเบือน

- เป็นสิ่งสำคัญอย่างยิ่งที่สายไฟสองเส้นในขั้วต่อสายจะต้องไม่สลับกัน
- อย่างอสายไฟที่เส้นผ่าศูนย์กลางต่ำกว่า 25 มม.
- ปลายต่างๆ ของสายไฟจะต้องไม่สกปรก
- อย่าให้สายเคเบิลถูกกระแทกเนื่องจากอาจทำให้พลาสติกใสกลายเป็นสีขาว ซึ่งจะลดความเข้มของแสงและทำให้เกิดการรบกวนการติดต่อสื่อสารได้
- อย่าให้สายไฟถูกขึงตึงกับขอบคมเนื่องจากอาจเพิ่มการลดสัญญาณ



57 หาสายเคเบิลไฟเบอร์ออฟติกและขั้วต่อสายที่อยู่หลวมๆ ที่มีสายเคเบิลไฟเบอร์ออฟติกต่อเชื่อมอยู่ข้างเสาขอบประตู A ด้านซ้าย (ติดเทปไปทางช่องสายเคเบิล)

59 ถอดสายเคเบิลไฟเบอร์ออฟติกจากตำแหน่งในขั้วต่อที่ลูกศรชี้ออกด้านนอกไปทางสายเคเบิลไฟเบอร์ออฟติก

⚠ คำเตือน
แสงสีแดงที่มองเห็นได้เป็นเลเซอร์ระดับ 1
อย่ามองตรงไปในไฟเบอร์ออฟติกหรือขั้วต่อสายของชุดควบคุมในระยะใกล้ อาจทำให้เกิดความเสียหายแก่นัยน์ตาได้ถ้าระยะระหว่างตาและแหล่งแสงน้อยกว่า 20 มม.

สำคัญ

จะต้องจัดการกับสายเคเบิลไฟเบอร์ออฟติกอย่างระมัดระวังเพื่อไม่ให้สัญญาณบิดเบือน

- เป็นสิ่งสำคัญอย่างยิ่งที่สายไฟสองเส้นในขั้วต่อสายจะต้องไม่สลับกัน
- อย่างอสายไฟที่เส้นผ่าศูนย์กลางต่ำกว่า 25 มม.
- ปลายต่างๆ ของสายไฟจะต้องไม่สกปรก
- อย่าให้สายไฟถูกขึงตึงกับขอบคมเนื่องจากอาจเพิ่มการลดสัญญาณ

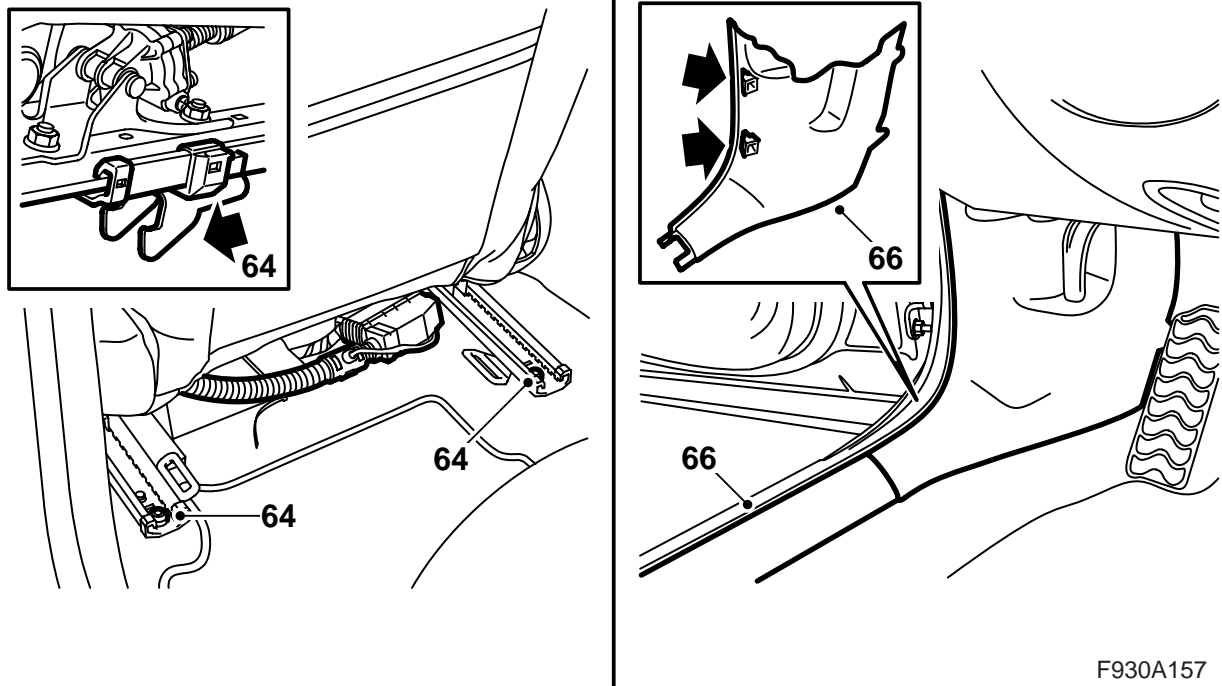
58 ยกแถบล็อคของขั้วต่อขึ้น

60 ถอดเทปยึดจากสายเคเบิลไฟเบอร์ออฟติกที่หลวม

61 ถอดตัวป้องกันจากการต่อเชื่อม

62 ใส่ฝาครอบกันบนการต่อเชื่อมของสายเคเบิลไฟเบอร์ออฟติกที่ถอดออก ย้ายสายเคเบิลไฟเบอร์ออฟติกไปข้างๆ อย่างระมัดระวังเพื่อไม่ให้สายเคเบิลเสียหายและวางไว้หลังขั้วต่อสาย

63 ติดตั้งการต่อเชื่อมบนสายเคเบิลไฟเบอร์ออฟติกอันใหม่ในตำแหน่งในขั้วต่อสายที่ลูกศรชี้ออกไปทางสายเคเบิลไฟเบอร์ออฟติกและติดตั้งแถบล็อค



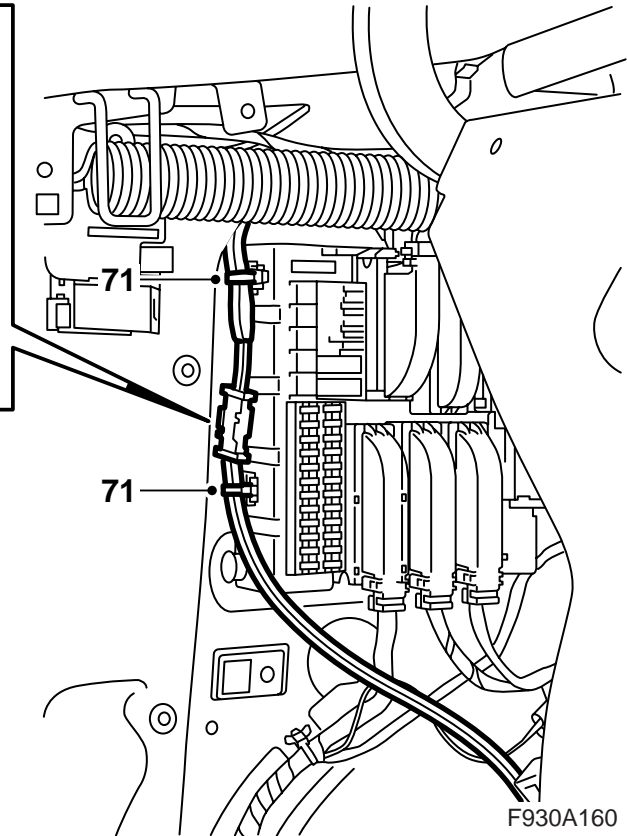
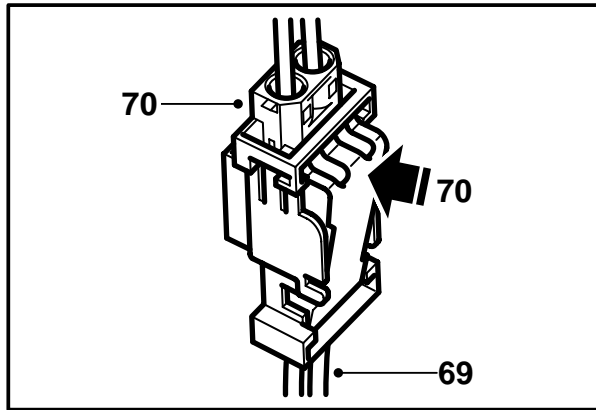
F930A157

64 วางที่นั่งในตำแหน่งที่ถูกต้อง ระวังให้ห้วงยึดอยู่ในตำแหน่งที่ถูกต้องในตัวยึดของม้านและใส่สลักเกลียวยึดด้านหลัง

ค่าแรงบิดที่กำหนดในการขัน: 30 นิวตันเมตร (22 ปอนด์ฟุต)

65 ขยับที่นั่งไปข้างหลังและตั้งตำแหน่งพนักพิงหลังอีกครั้ง

66 ติดตั้งขอบแต่งของเสาขอบประตู A และขอบกันถลอก



- 67 หาสายเคเบิลไฟเบอร์ออฟติกข้างกล่องจ่ายไฟด้านหลัง
- 68 ถอดตัวป้องกันจากสายเคเบิลไฟเบอร์ออฟติก

⚠ คำเตือน

แสงสีแดงที่มองเห็นได้เป็นเลเซอร์ระดับ 1

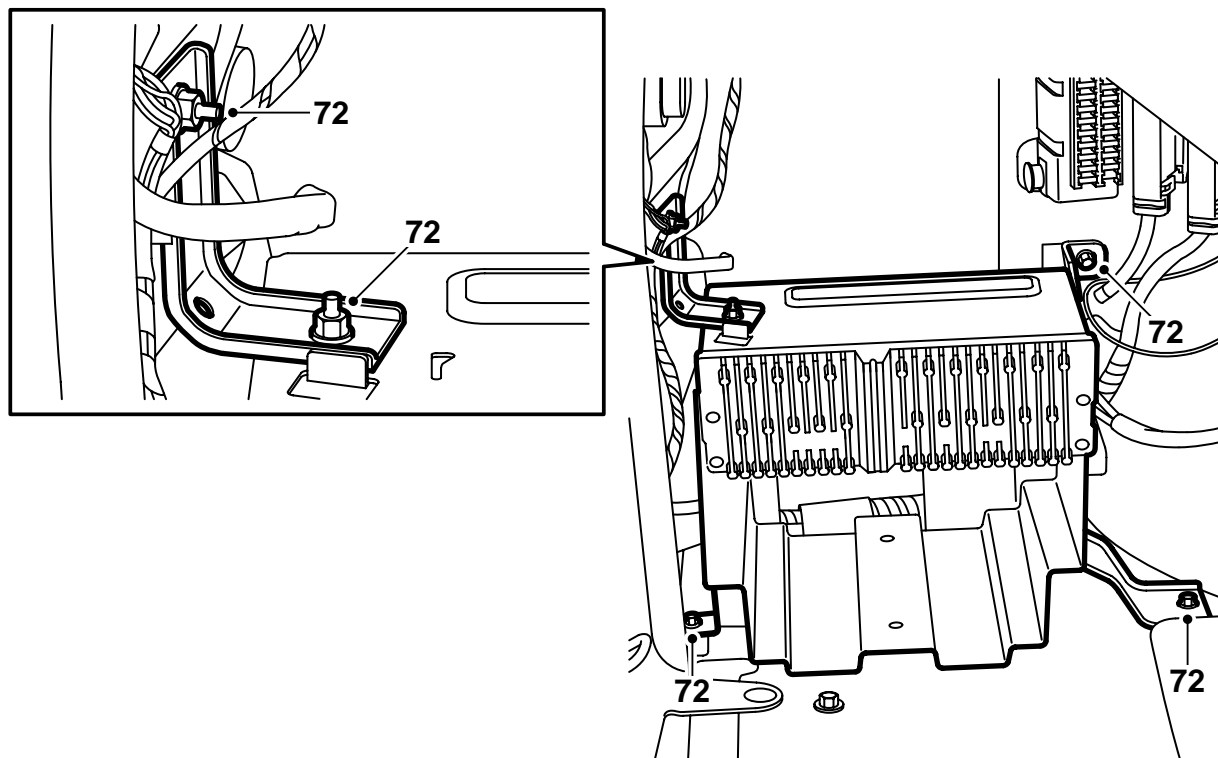
อย่ามองตรงไปในไฟเบอร์ออฟติกหรือหัวต่อสายของชุดควบคุมในระยะใกล้ อาจทำให้เกิดความเสียหายแก่นัยน์ตาได้ถ้าระยะระหว่างตาและแหล่งแสงน้อยกว่า 20 มม.

- 69 ต่อเชื่อมสายเคเบิลไฟเบอร์ออฟติกที่ไม่ได้ทำเครื่องหมายไว้ในตำแหน่งในหัวต่อสายของชุดที่ลูกศรชี้ออกไปทางสายเคเบิลไฟเบอร์ออฟติกและต่อเชื่อมสายเคเบิลไฟเบอร์ออฟติกที่หมายไว้ด้วยสีเขียวในตำแหน่งในหัวต่อสายที่ลูกศรชี้เข้าไปทางหัวต่อสาย

- 70 ต่อหัวต่อสายอันเล็กในหัวต่อสาย ติดแถบล็อก
- 71 ยึดสายเคเบิลไฟเบอร์ออฟติกบนกล่องจ่ายไฟด้านหลังโดยใช้เข็มขัดรัดสายไฟสองเส้นซึ่งเส้นหนึ่งติดตั้งอยู่บนสายเคเบิลไฟเบอร์ออฟติกที่มาจากหิ้งวางของ
- ทำต่อที่ข้อ 84

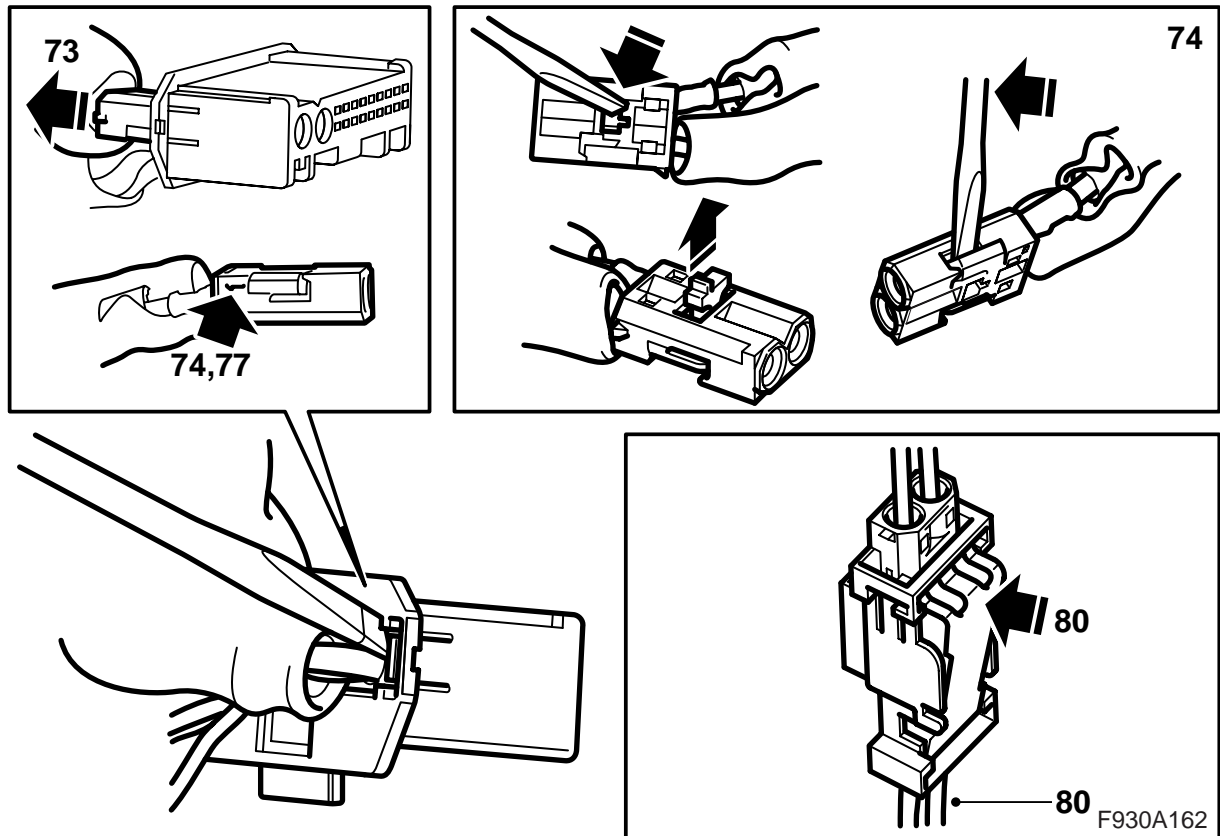
สำคัญ

สำหรับรถยนต์ที่ไม่มีสายเคเบิลไฟเบอร์ออฟติกที่หมายไว้ด้วยสีเขียว ให้ติดตั้งสายเคเบิลไฟเบอร์ออฟติกที่ได้หมายไว้ด้วยเทปก่อนหน้าในตำแหน่งในหัวต่อสายโดยที่ลูกศรชี้ออกไปทางสายเคเบิลไฟเบอร์ออฟติก



F930A161

72 ถอดฐานยึดและยกออกเพื่อให้เข้าถึงได้ง่ายขึ้น



73 มีแอมพลิฟายเออร์หรือเครื่องเปลี่ยนแผ่น CD ติดตั้งอยู่: ถอดขั้วต่อสายและถอดขั้วต่อสายอันเล็กจากขั้วต่อสายอันใหญ่

มีแอมพลิฟายเออร์และเครื่องเปลี่ยนแผ่น CD ติดตั้งอยู่: ถอดขั้วต่อสายของเครื่องเปลี่ยนแผ่น CD และถอดขั้วต่อสายอันเล็กจากขั้วต่อสายอันใหญ่

74 มีแอมพลิฟายเออร์และ/หรือเครื่องเปลี่ยนแผ่น CD ติดตั้งอยู่: ถอดสายเคเบิลไฟเบอร์ออฟติกที่ต่อเชื่อมกับตำแหน่ง 1 ในขั้วต่อสายที่ได้ถอดออกโดยเปิดตัวล็อกในขั้วต่อสายและยกห้วงอย่างระมัดระวัง

75 มีแอมพลิฟายเออร์และ/หรือเครื่องเปลี่ยนแผ่น CD ติดตั้งอยู่: ติดตั้งสายเคเบิลไฟเบอร์ออฟติกที่ได้ถอดออกในขั้วต่อสายของชุดในตำแหน่งในขั้วต่อสายที่ลูกศรชี้เข้าไปทางขั้วต่อสาย

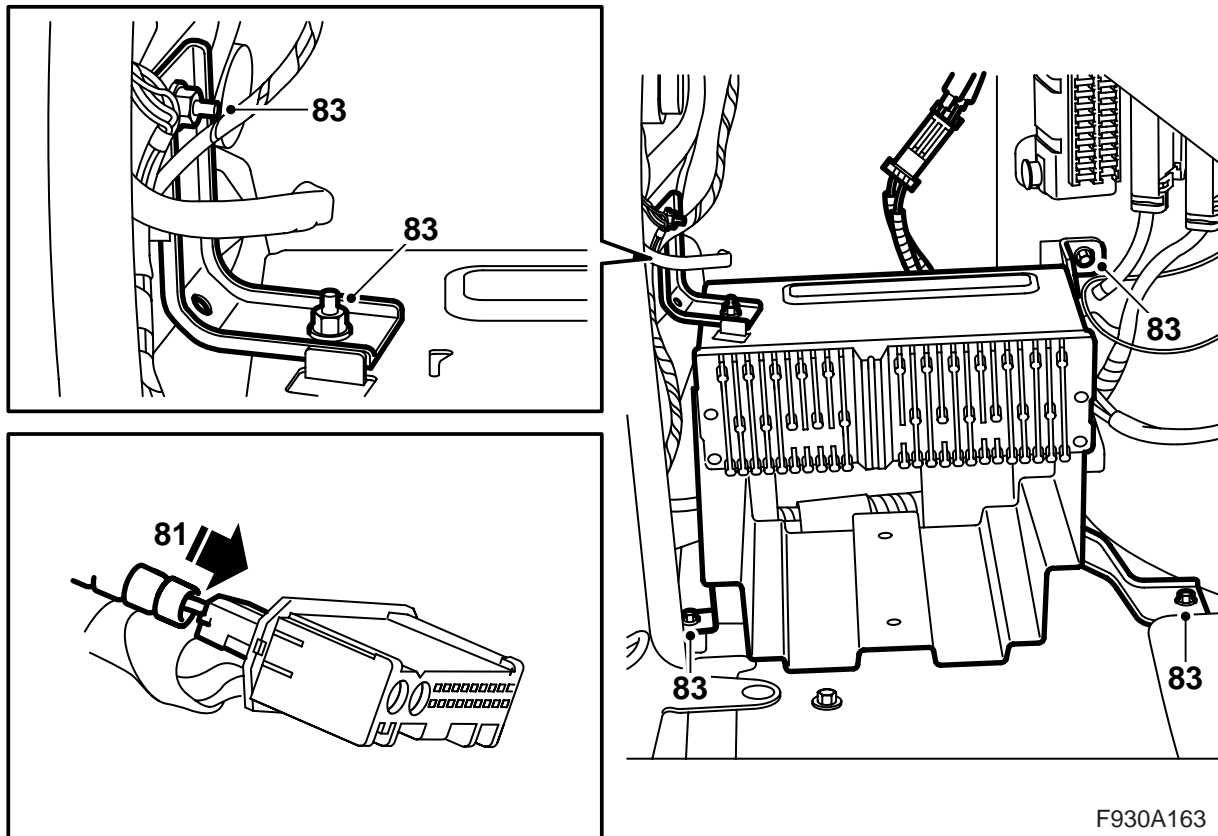
76 มีแอมพลิฟายเออร์และ/หรือเครื่องเปลี่ยนแผ่น CD ติดตั้งอยู่: ถอดตัวป้องกันจากการต่อเชื่อมบนสายเคเบิลไฟเบอร์ออฟติกของชุดอุปกรณ์เสริม

77 มีแอมพลิฟายเออร์และ/หรือเครื่องเปลี่ยนแผ่น CD ติดตั้งอยู่: ติดตั้งการต่อเชื่อมหนึ่งบนสายเคเบิลไฟเบอร์ออฟติกของชุดในตำแหน่ง 1 ในขั้วต่อสายที่ถอดออก ติดตัวล็อก

78 มีแอมพลิฟายเออร์และ/หรือเครื่องเปลี่ยนแผ่น CD ติดตั้งอยู่: ติดตั้งการต่อเชื่อมหนึ่งอีกตัวหนึ่งบนสายเคเบิลไฟเบอร์ออฟติกของชุดในตำแหน่งในขั้วต่อสายที่ลูกศรชี้ออกไปทางสายเคเบิลไฟเบอร์ออฟติก

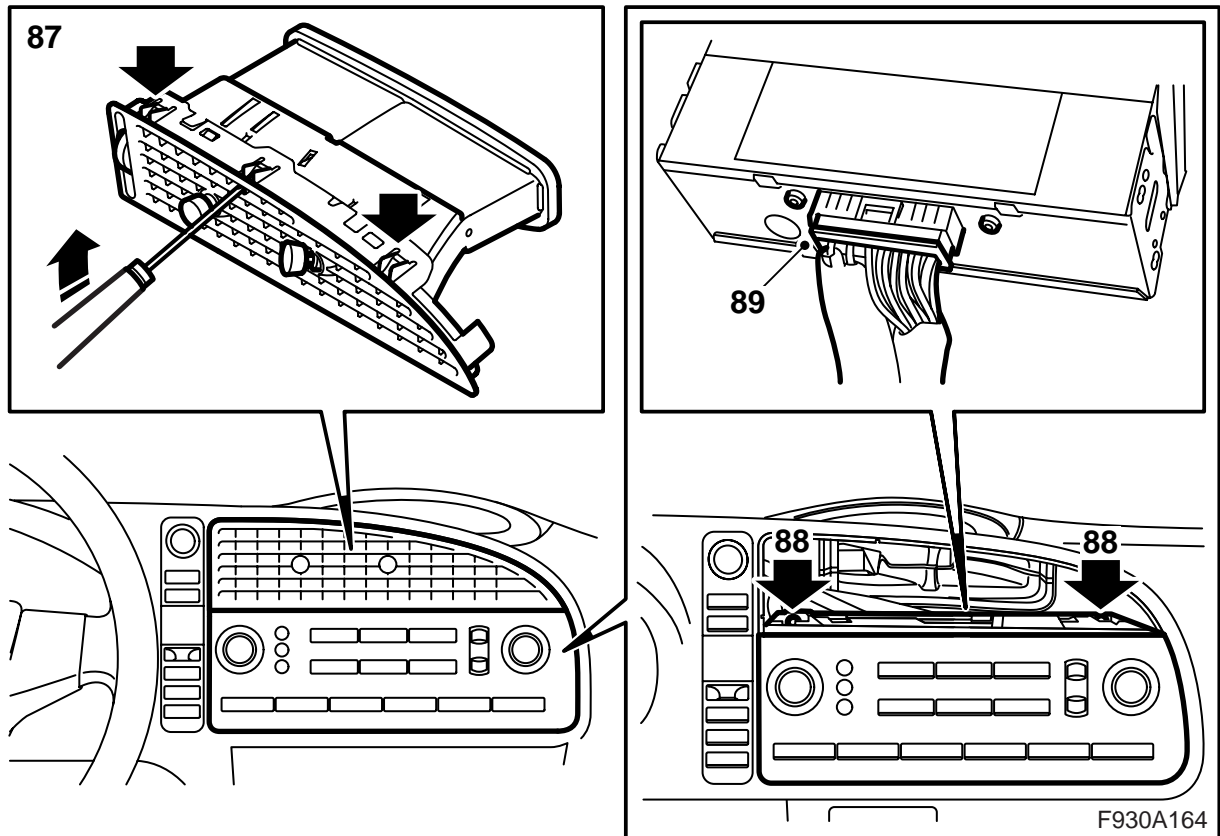
79 มีแอมพลิฟายเออร์และ/หรือเครื่องเปลี่ยนแผ่น CD ติดตั้งอยู่: หาขั้วต่อสายพร้อมสายเคเบิลไฟเบอร์ออฟติกข้างกล่องจ่ายไฟด้านหลัง

80 มีแอมพลิฟายเออร์และ/หรือเครื่องเปลี่ยนแผ่น CD ติดตั้งอยู่: ต่อขั้วต่อสายอันเล็กในขั้วต่อสาย ติดแถบล็อก



F930A163

- 81 มีแอมพลิฟายเออร์และ/หรือเครื่องเปลี่ยนแผ่น CD ติดตั้งอยู่: ต่อขั้วต่อสายอันเล็กในขั้วต่อสายอันใหญ่
- 82 มีแอมพลิฟายเออร์และ/หรือเครื่องเปลี่ยนแผ่น CD ติดตั้งอยู่: ต่อขั้วต่อสาย
- 83 ใส่ฐานยึด ชั้นแป้นเกลียวบนด้านบนของฐานยึดให้แน่น
ทำต่อที่ข้อ 84
- 84 ติดตั้งขอบแต่งข้าง
- 85 ติดตั้งช่องในขอบแต่งข้างด้านซ้ายของช่องเก็บสัมภาระ
- 86 พับพื้นช่องเก็บสัมภาระลง
รถยนต์ที่แผงควบคุมของระบบอินโฟเทนเมนต์ไม่มีจอภาพ: ทำต่อที่ข้อ 87
รถยนต์ที่แผงควบคุมของระบบอินโฟเทนเมนต์มีจอภาพ: ทำต่อที่ข้อ 93



87 ถอดที่ระบายอากาศตรงกลางในแผงหน้าปัดโดยงอ
ห้วงที่เข้าถึงได้ผ่านตะแกรงเข้าอย่างระมัดระวัง

หมายเหตุ

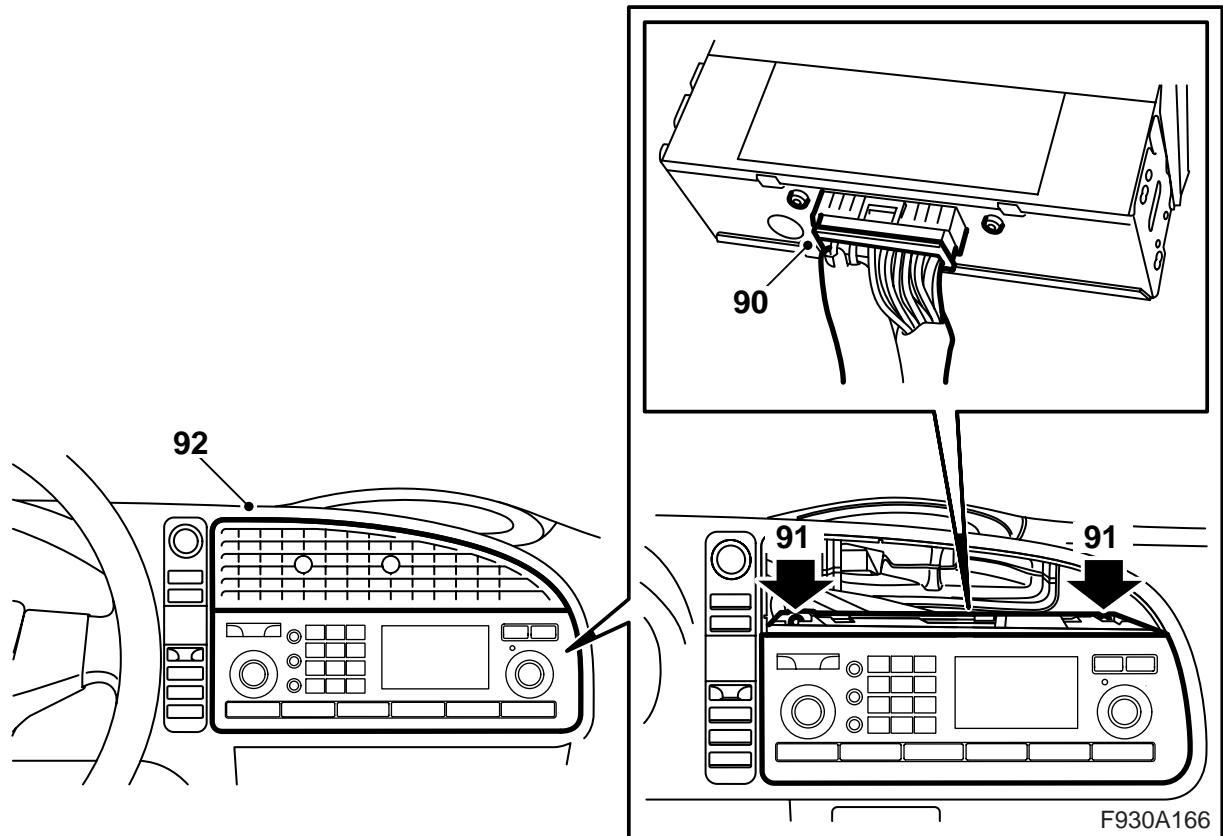
ดูให้แน่ใจว่าได้อะไหล่ที่ถูกต้อง เนื่องจาก
สามารถมองเห็นห้วงที่ยึดที่ระบายอากาศหลัง
ตะแกรงด้วย

88 ถอดสลักเกลียวยึดของแผงควบคุมของระบบอินโฟ-
เทนเมนต์

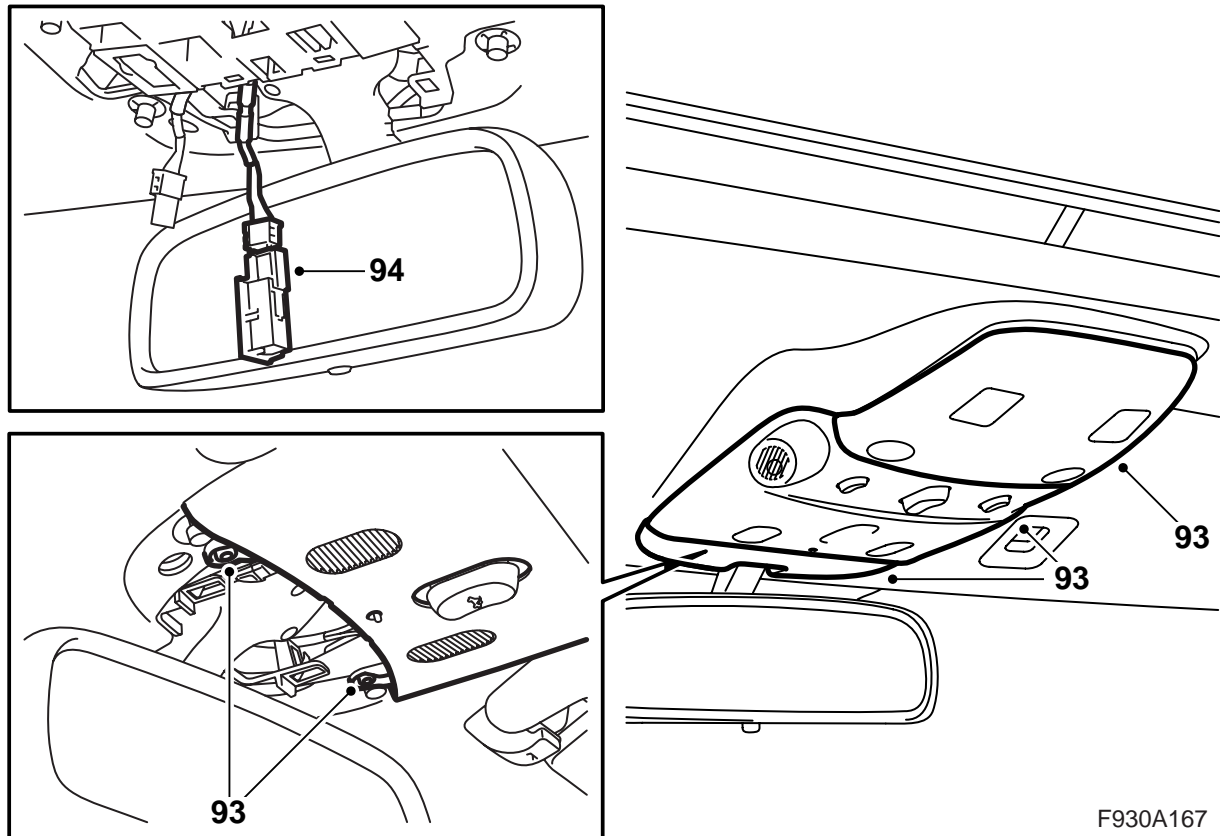
89 ถอดแผงควบคุมและถอดขั้วต่อสาย

⚠ คำเตือน

แสงสีแดงที่มองเห็นได้เป็นเลเซอร์ระดับ 1
อย่ามองตรงไปในไฟเบอร์ออปติกหรือขั้วต่อสายของ
ชุดควบคุมในระยะใกล้ อาจทำให้เกิดความเสียหายแก่
นัยน์ตาได้ถ้าระยะระหว่างตาและแหล่งแสงน้อยกว่า
20 มม.



- 90 ต่อเชื่อมขั้วต่อสายกับแผงควบคุมอันใหม่
- 91 ติดตั้งแผงควบคุม
- 92 จัดวางและติดตั้งช่องระบายอากาศ



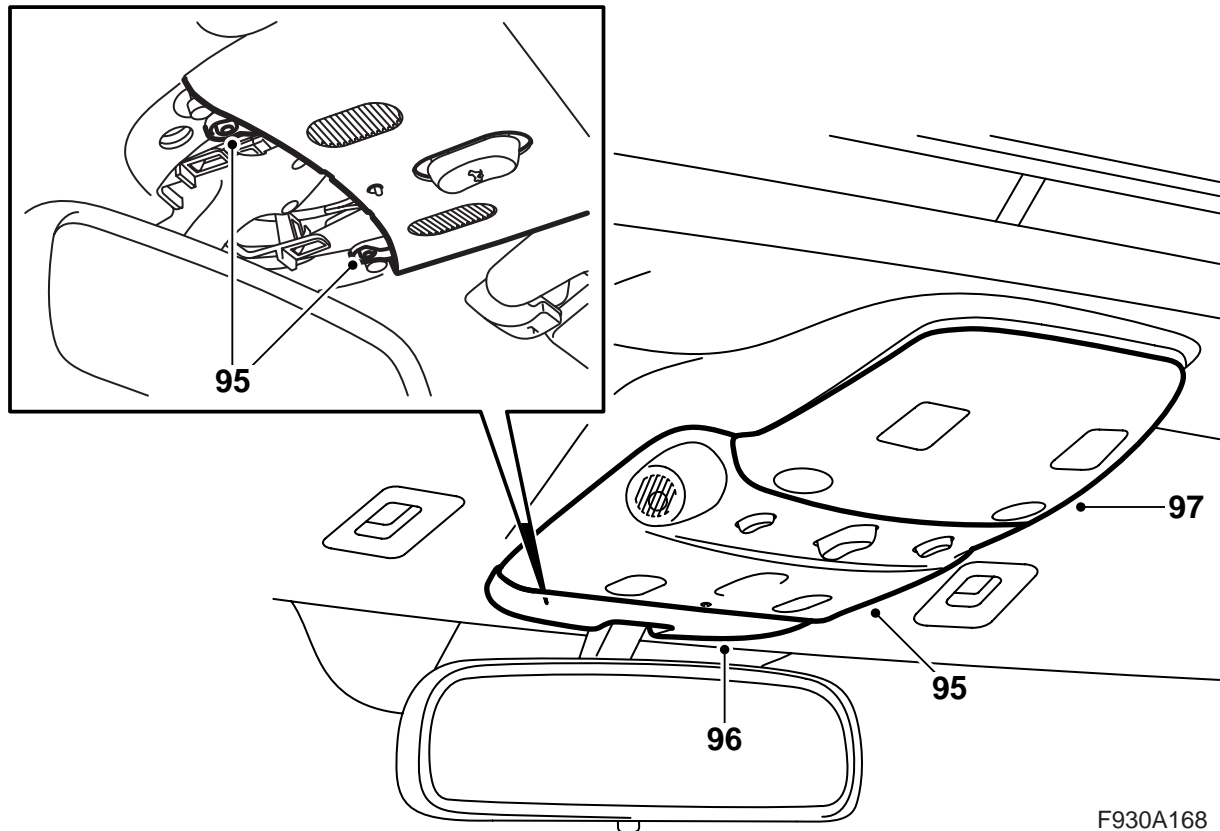
F930A167

- 93 ถอดส่วนด้านหลัง ตรงกลางและด้านหน้าของฝาครอบไฟส่องสว่างหลังคา แนะนำให้ใช้เครื่องมือ 82 93 474

สำคัญ

ส่วนตรงกลางติดตั้งไว้ด้วยสลักเกลียวสองตัว

- 94 รถยนต์ที่มีการเดินสายโทรศัพท์ลวงหน้าที่ไม่ได้ติดตั้งชุดแฮนด์ฟรี: หาขั้วต่อสายที่ไม่ได้ทำเครื่องหมายพร้อมสายเคเบิลสองเส้น ต่อเชื่อมขั้วต่อสายกับไมโครโฟนถ้ายังไม่ได้ติดตั้ง ติดตั้งไมโครโฟนบนด้านขวา (LHD) หรือด้านซ้าย (RHD) ถอดชิ้นเทพที่คลุมช่องเปิดของไมโครโฟนออก
- รถยนต์ที่มีการเดินสายโทรศัพท์ลวงหน้าและมีการต่อเชื่อมชุดแฮนด์ฟรี: ถอดสายเคเบิลต่อเชื่อมจากไมโครโฟนในคอนโซลหลังคา หาขั้วต่อสายที่ไม่ได้ทำเครื่องหมายพร้อมสายเคเบิลสองเส้น และต่อเชื่อมขั้วต่อสายกับไมโครโฟน วางสายเคเบิลต่อเชื่อมก่อนหน้านั้นบนพื้นที่ที่ได้ต่อสายเคเบิลต่อเชื่อมในปัจจุบันไว้ ต่อเชื่อมไมโครโฟน



- 95 ใส่ส่วนตรงกลางของฝาครอบสำหรับไฟส่องสว่าง
หลังคา
- 96 ใส่ส่วนด้านหน้าของฝาครอบสำหรับไฟส่องสว่าง
หลังคา
- 97 ใส่ส่วนด้านหลังของฝาครอบสำหรับไฟส่องสว่าง
หลังคา
- 98 รถยนต์ที่มีพวงมาลัยที่ไม่มีสวิตช์: เปลี่ยนพวง-
มาลัย ดู WIS
- 99 ต่อเชื่อมสายเคเบิลขั้วลบของแบตเตอรี่และติดตั้ง
ฝาครอบ
- 100 ซิงโครไนซ์รหัสรีโมทคอนโทรลโดยการใส่กุญแจเข้า
ไปในสวิตช์กุญแจสตาร์ท

สำคัญ

จะต้องทำที่กุญแจทั้งหมด มิฉะนั้นรีโมทคอน-
โทรลจะใช้ไม่ได้

- 101 ปรับเวลาและวันที่
- 102 กระตุ้นระบบป้องกันการหนีบของตัวยกกระจกหน้า
ต่างโดยการวิ่งกระจกด้านข้างขึ้นและลงสองครั้ง
สัญญาณเสียงเป็นตัวบอกว่าได้ทำการกระตุ้น

103 **M03** และ **M04** ที่มีหมายเลขโครงรถยนต์จนถึง
และรวมทั้ง **41018643**: ถ้าไม่ได้เปลี่ยนแผงควบคุม
ของระบบอินโฟเทนเมนต์ จะต้องทำโปรแกรม
SPS ดังนี้:

หมายเหตุ

อาจจำเป็นต้องใช้เครื่องมือวินิจฉัยข้อบก-
พร่องในการเรียกรหัสใน TIS ข้อมูลเกี่ยวกับสิ่ง
ที่จะทำจะแสดงบนจอเครื่องมือวินิจฉัยข้อบกพร่อง

- ต่อเชื่อมเครื่องมือวินิจฉัยข้อบกพร่อง
- ทำการโปรแกรม SPS ของชุดควบคุม ICM
(ซอฟต์แวร์ล่าสุด) จากนั้นเลือก "เพิ่ม/ลบ" เลือก
ICM และเลือก "เพิ่ม"

104 ต่อเชื่อมเครื่องมือวินิจฉัยข้อบกพร่อง เลือกรุ่นรถ-
ยนต์และรุ่นปี เลือก "ทั้งหมด" เลือก "เพิ่ม/ลบ" เลือก
อุปกรณ์เสริมและเลือก "เพิ่ม"

หมายเหตุ

อาจจำเป็นต้องใช้เครื่องมือวินิจฉัยข้อบก-
พร่องในการเรียกรหัสใน TIS ข้อมูลเกี่ยวกับสิ่ง
ที่จะทำจะแสดงบนจอเครื่องมือวินิจฉัยข้อบกพร่อง

105 ตรวจสอบการทำงานของระบบ