

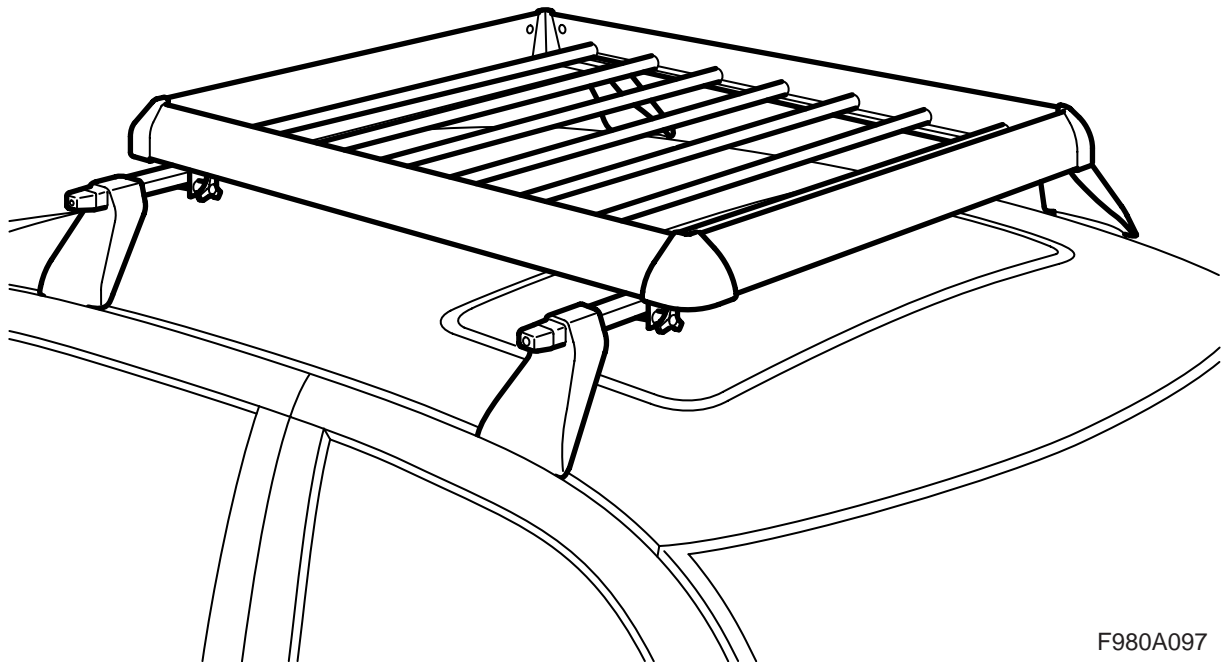


**MONTERINGSANVISNING · INSTALLATION INSTRUCTIONS  
MONTAGEANLEITUNG · INSTRUCTIONS DE MONTAGE**

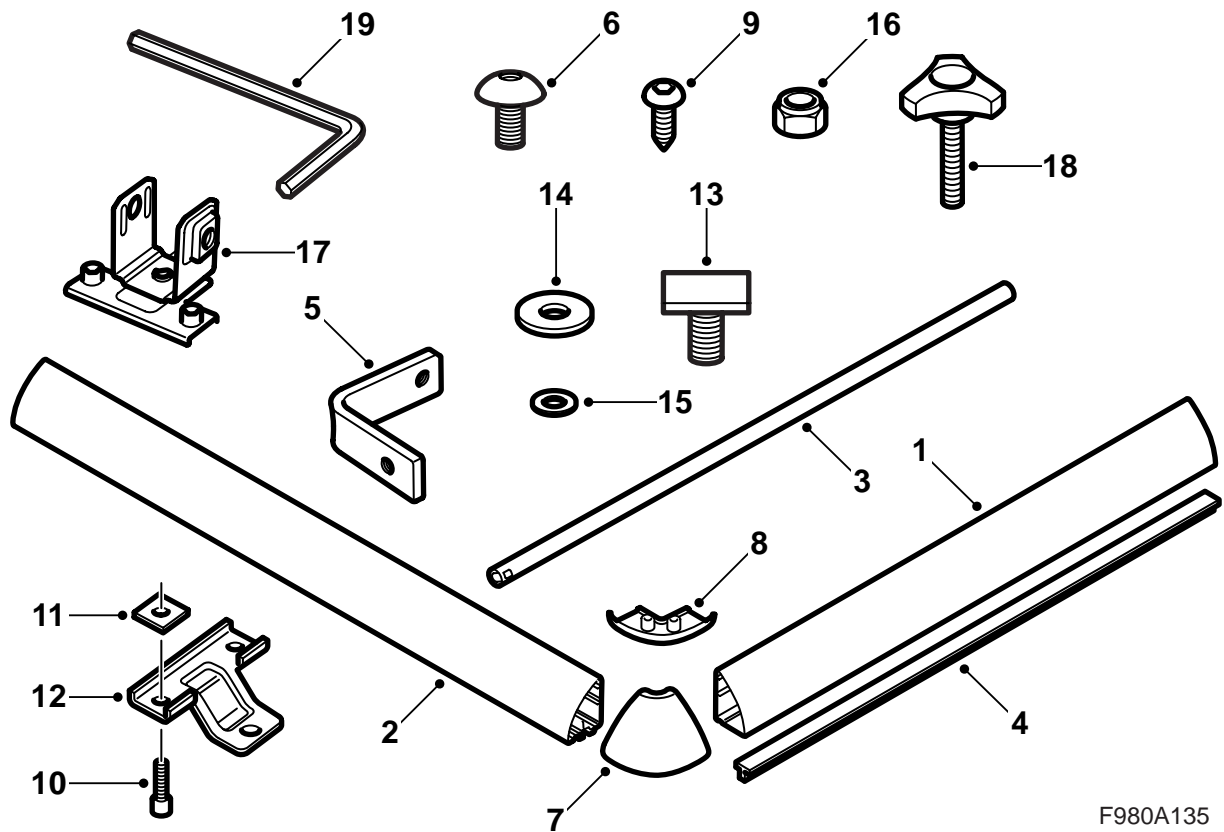
**Saab**

ตะแกรงรับภาระ

Accessories Part No.	Group	Date	Instruction Part No.	Replaces
<b>12 791 392 400 132 304</b>	<b>9:89-13</b>	<b>Apr 04</b>	<b>12 792 700 (55 20 945)</b>	<b>12 792 700 Sep 02</b>



F980A097



F980A135

- |  |   |
|--|---|
| <p>1 ส่วนกรอบ (x2) (หน้าและหลัง)</p> <p>2 ส่วนกรอบ (x2) (ข้าง)</p> <p>3 เหล็กท่อน (x9)</p> <p>4 ตัวเบี่ยงลม</p> <p>5 เหล็กมุม (x4)</p> <p>6 สลักเกลียว (x8)</p> <p>7 ส่วนมุม, ด้านบน (x4)</p> <p>8 ส่วนมุม, ด้านล่าง (x4)</p> <p>9 สลักเกลียว (x8)</p> <p>10 สลักเกลียวหัวเสียบ (x8)</p> <p>11 แป้นเกลียวสี่เหลี่ยม (x8)</p> <p>12 ตัวยึด (x4) (สำหรับการติดตั้งในร่องตัวที่)</p> <p>13 สลักเกลียวร่อง T (x4) (สำหรับการติดตั้งในร่อง T)</p> <p>14 แหวนรอง (x4) (สำหรับการติดตั้งในร่อง T)</p> <p>15 แหวนรอง (x4) (สำหรับการติดตั้งในร่อง T)</p> <p>16 แป้นเกลียว (x4) (สำหรับการติดตั้งในร่อง T)</p> <p>17 ฐานยึด (x4) (สำหรับการติดตั้งบนรูปตัดสี่เหลี่ยม)</p> | <p>18 สลักเกลียวปุ่ม (x4) (สำหรับการติดตั้งบนรูปตัดสี่เหลี่ยม)</p> <p>19 ประแจหกเหลี่ยม</p> |
|--|---|

## สำคัญ

### คำเตือน

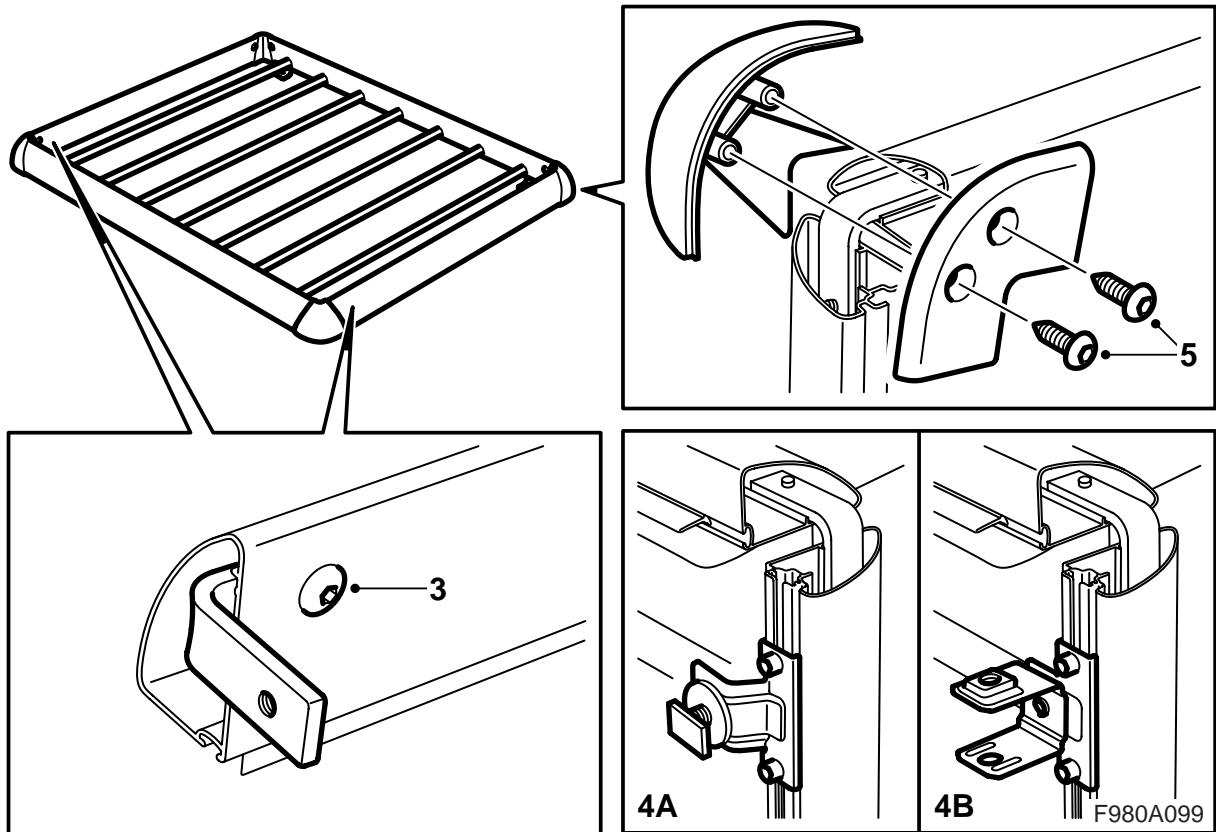
ดูให้แน่ใจว่าได้อ่านคำแนะนำการติดตั้งทั้งหมดก่อนการใช้ตะแกรงรับภาระ ทำการติดตั้งตะแกรงรับภาระตามคำแนะนำนี้เท่านั้น ซึ่งหลังจากนั้นควรระวังไว้ในเรื่องยนต์

ปรับความเร็วการขับที่มีสัมภาระบนหลังคาของรถ โดยคำนึงถึงน้ำหนักและรูปทรงที่อาจเปลี่ยนจุดน้ำหนักของรถได้และอากาศพลศาสตร์ได้

- อย่าติดตั้งหรือใช้ตะแกรงรับภาระจนกว่าคุณจะได้รับคำแนะนำการติดตั้ง
- ตะแกรงรับภาระได้ถูกออกแบบมาเพื่อการขนส่งที่ปลอดภัยโดยมีเงื่อนไขว่าจะต้องติดตั้งอย่างถูกต้อง ห้ามทำการดัดแปลงผลิตภัณฑ์
- ภาระหลังคาที่ยอมรับได้สูงสุด (รวมทั้งที่ยึดสัมภาระ):  
คู่มือการใช้รถของรถยนต์และข้อมูลที่เกี่ยวข้องที่ยึดสัมภาระ  
น้ำหนักของตะแกรงรับภาระ: 5.5 กก.
- สังเกตว่า รถยนต์มีการเปลี่ยนแปลงสภาพการขับ (เมื่อปะทะลมแรงด้านข้าง, การหักโค้งหรือการเบรก) ในการเดินทางที่มีการยึดติดสัมภาระมาด้วย
- ควรถอดตัวยึดออกเมื่อไม่มีการใช้ เนื่องจากเหตุ-ความปลอดภัยทางการจราจร และช่วยลดแรงต้านอากาศ
- ก่อนที่จะทำความสะอาดรถในเครื่อง จะต้องถอดที่ยึดสัมภาระออก
- บริษัท Saab Automobile AB ขอสงวนสิทธิ์ต่อความเสียหายอันเกิดจากความผิดพลาดในการติดตั้งที่ยึดสัมภาระหรือส่วนประกอบ
- หากมีข้อสงสัย ติดต่อตัวแทนจำหน่ายรถยนต์ Saab ของท่าน
- คู่มือการติดตั้งจะต้องมีอยู่ในรถยนต์

## คำแนะนำและข้อเสนอนแนะ

- ผูกติดสัมภาระ เพื่อกันไม่ให้หลุดหรือทำให้เสียหายให้ระวังการผูกมัดสัมภาระเพื่อไม่ให้สัมภาระเคลื่อนไปในทางใดทางหนึ่ง ผู้ขับจะมีความรับผิดชอบต่อการผูกมัดสัมภาระให้แน่นเป็นอย่างดี
- ใช้อุปกรณ์การผูกมัดอย่างดี เช่นเข็มขัดรัดสายไฟที่มีตัวยึดรัดที่ล็อคได้ดี อย่าใช้ยางยืดหรือเชือกกับสัมภาระที่หนักกว่าสกีหนึ่งคู่
- ดูให้แน่ใจว่าได้แจกจ่ายน้ำหนักของภาระเท่าๆ กันบนที่ยึดสัมภาระเพื่อให้ได้จุดศูนย์กลางความถ่วงที่ต่ำที่สุดเท่าที่จะเป็นไปได้ วางของที่เล็กแต่หนักมากบนด้านหนึ่งของที่ยึดขณะขนส่ง อย่าวางตรงกลาง
- เพื่อความปลอดภัยในการจราจร ห้ามมิให้สัมภาระไหลออกมาข้างรถยนต์
- สัมภาระที่มีความยาว จะต้องยึดหรือมัดติดกับกันชนของรถยนต์หรือห่วงยึดทั้งด้านหน้าและหลัง ถ้าสัมภาระไหลออกจากท้ายรถมากกว่า 1 ม. หรือด้านหน้ารถแม้เพียงเล็กน้อย จะต้องทำเครื่องหมายสัมภาระด้วยธงเตือน หรือที่คล้ายๆ กัน
- ตรวจสอบก่อนการออกรถว่า มีการผูกยึดเรียบร้อย ตรวจสอบถึงการยึดแน่นสัมภาระ หลังการขับสักครู่ให้หยุดรถและตรวจสอบว่า อุปกรณ์ยึดติดแน่นเรียบร้อยดี
- ห้ามทำการดัดแปลงใดๆ บนที่ยึด

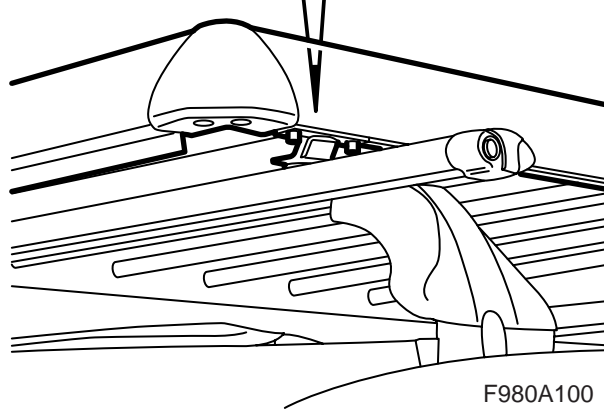
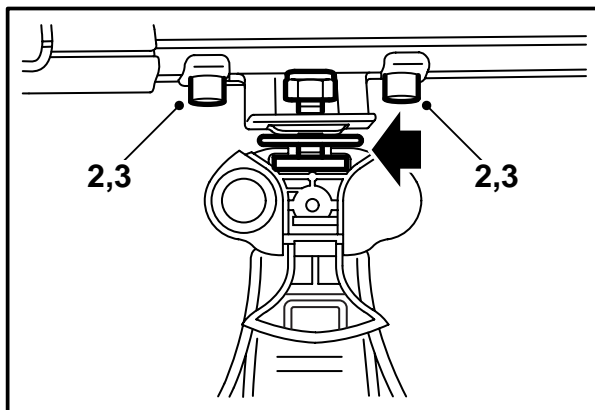
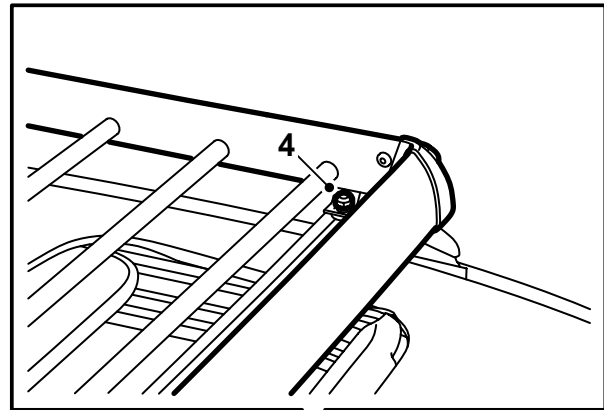
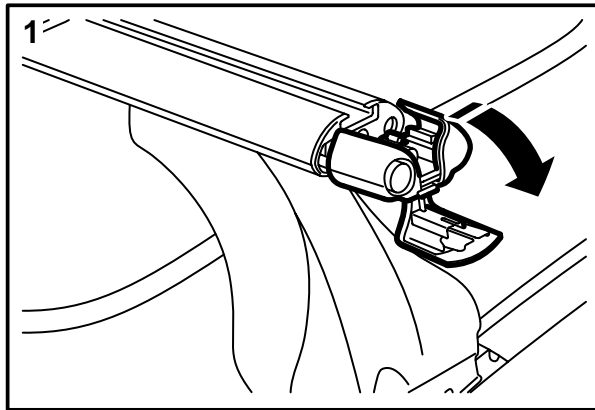


3 ติดตั้งส่วนกรอบทั้งหมดเข้าด้วยกันด้วยเหล็กมุ่ม และสกรู เริ่มโดยต่อเชื่อมเหล็กมุ่มและส่วนกรอบสองอัน (ด้านหน้าและด้านหลัง)

ค่าแรงบิดที่กำหนดในการขัน: 4 นิวตันเมตร (3 ปอนด์ฟุต)

4 ติดตั้งตัวยึดสำหรับการติดตั้งแขนยึดเกาะด้วยร่อง T (A) หรือหน้าตัดสี่เหลี่ยม (B) ด้วยสลักเกลียวหัวเสียบและแป้นเกลียวสี่เหลี่ยม เลื่อนแป้นเกลียวสี่เหลี่ยมเข้าในร่องตะกร้ารับภาระ

5 ใส่ส่วนมุ่ม



F980A100

### การติดตั้งในรถยนต์ที่

#### การเตรียมงานก่อนการติดตั้งครั้งแรก

ติดตั้งสลักเกลียวร่อง T หนึ่งตัวด้วยกับกับแหวนรองหุ้มพลาสติกอันใหญ่ตามลำดับในตัวยึดสำหรับการติดตั้งร่อง T วางแหวนรองอันเล็กและแป้นเกลียวบนอีกด้านหนึ่งของแขนยึดร่อง T

#### การติดตั้ง

- 1 ดึงตัวอุดปลายของที่ยึดสัมภาระออกและพับส่วนกลางลง
- 2 คลายสกรูของฐานยึดตะแกรงภาระและเลื่อนตะแกรงภาระเข้าในร่องที่ยึดภาระ

### สำคัญ

ควรวางตัวเบี่ยงลมให้หันไปด้านหน้า

- 3 ชั้นสกรูฐานยึดให้แน่น

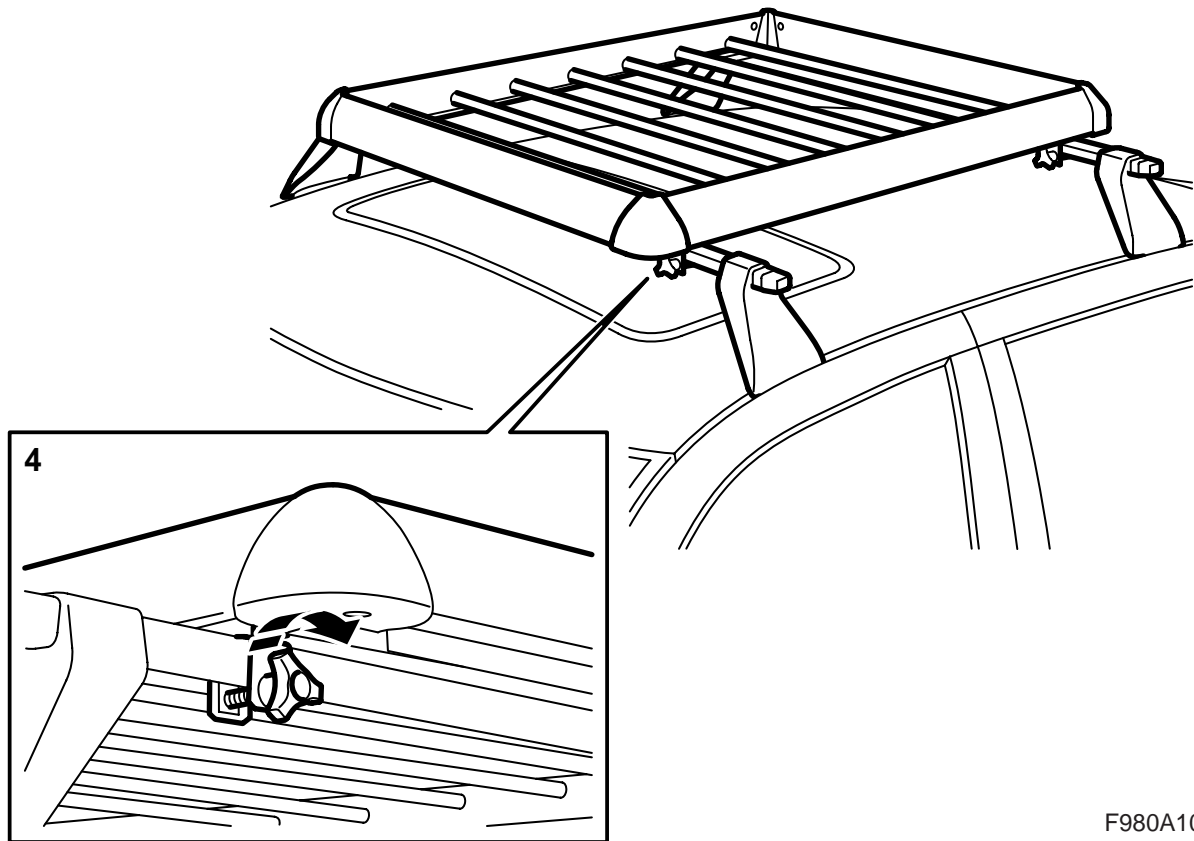
ค่าแรงบิดที่กำหนดในการขัน: 6 นิวตันเมตร (4.5 ปอนด์ฟุต)

- 4 ชั้นแป้นเกลียวเมื่อตะแกรงภาระอยู่ตรงกลางบนหลังคา

ค่าแรงบิดที่กำหนดในการขัน: 6 นิวตันเมตร (4.5 ปอนด์ฟุต)

- 5 พับส่วนตรงกลางของตัวอุดปลายของที่ยึดสัมภาระขึ้นและสอดตัวอุดปลาย
- 6 ยึดภาระให้แน่นหนา

คู่มือการติดตั้งจะต้องมีอยู่ในรถยนต์



F980A101

### การติดตั้งบนรูปตัดสี่เหลี่ยม

- 1 คลายสกรูของฐานยึดตะกร้าภาระ
- 2 ติดตั้งตะกร้าภาระบนที่ยึดภาระ

### สำคัญ

ควรวางตัวเบี่ยงลมให้หันไปด้านหน้า

- 3 ปรับตำแหน่งของตะกร้ารับภาระในด้านตามยาวของรถยนต์เพื่อให้ระยะระหว่างตัวยึดและมุมของตะกร้ารับภาระใหญ่เท่ากันทั้งทางด้านหน้าและด้านหลัง ชั้นสลักเกลียวของแขนยึดให้แน่น
- ค่าแรงบิดที่กำหนดในการขัน: **6 นิวตันเมตร (4.5 ปอนด์ฟุต)**
- 4 ชั้นสกรูปูม เมื่อตะกร้าภาระอยู่ตรงกลางบนหลังคา
- 5 ยึดภาระให้แน่นหนา

คู่มือการติดตั้งจะต้องมีอยู่ในรถยนต์