



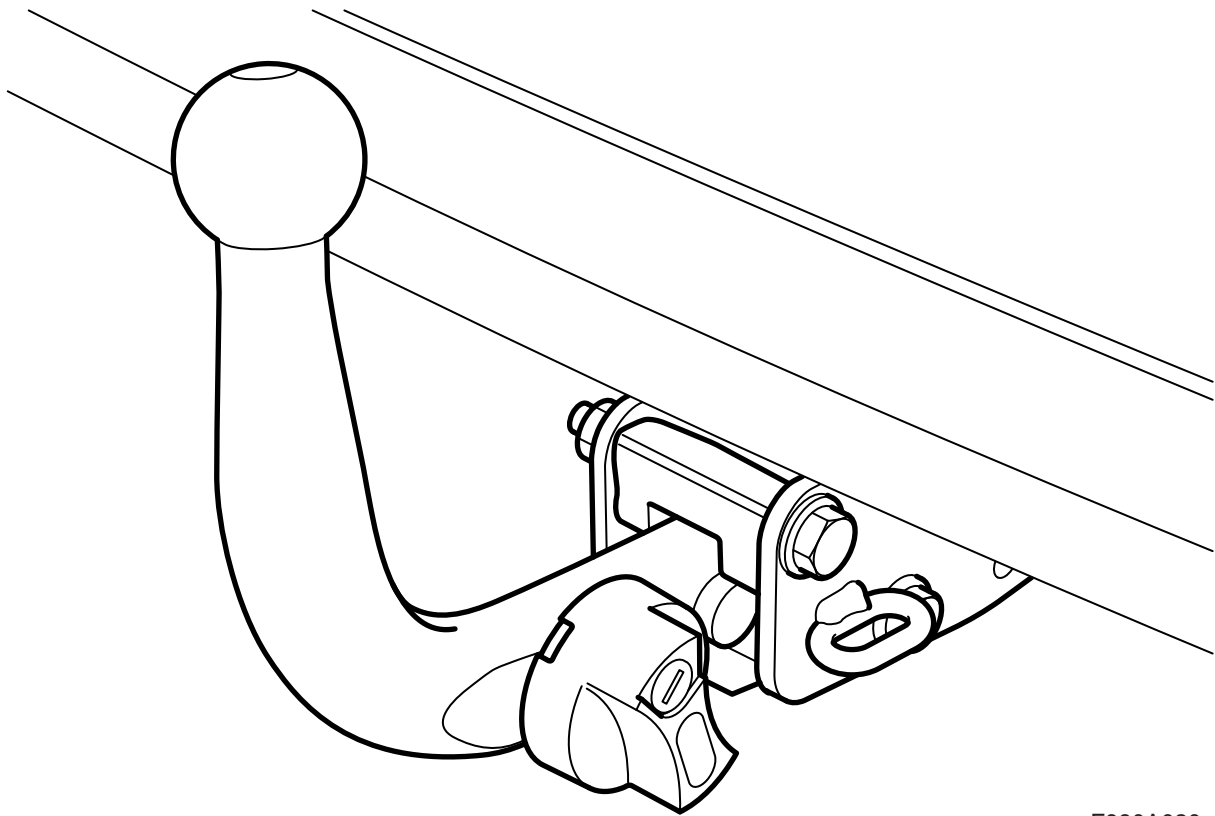
**MONTERINGSANVISNING · INSTALLATION INSTRUCTIONS
MONTAGEANLEITUNG · INSTRUCTIONS DE MONTAGE**

Saab 9-3 5D M06-

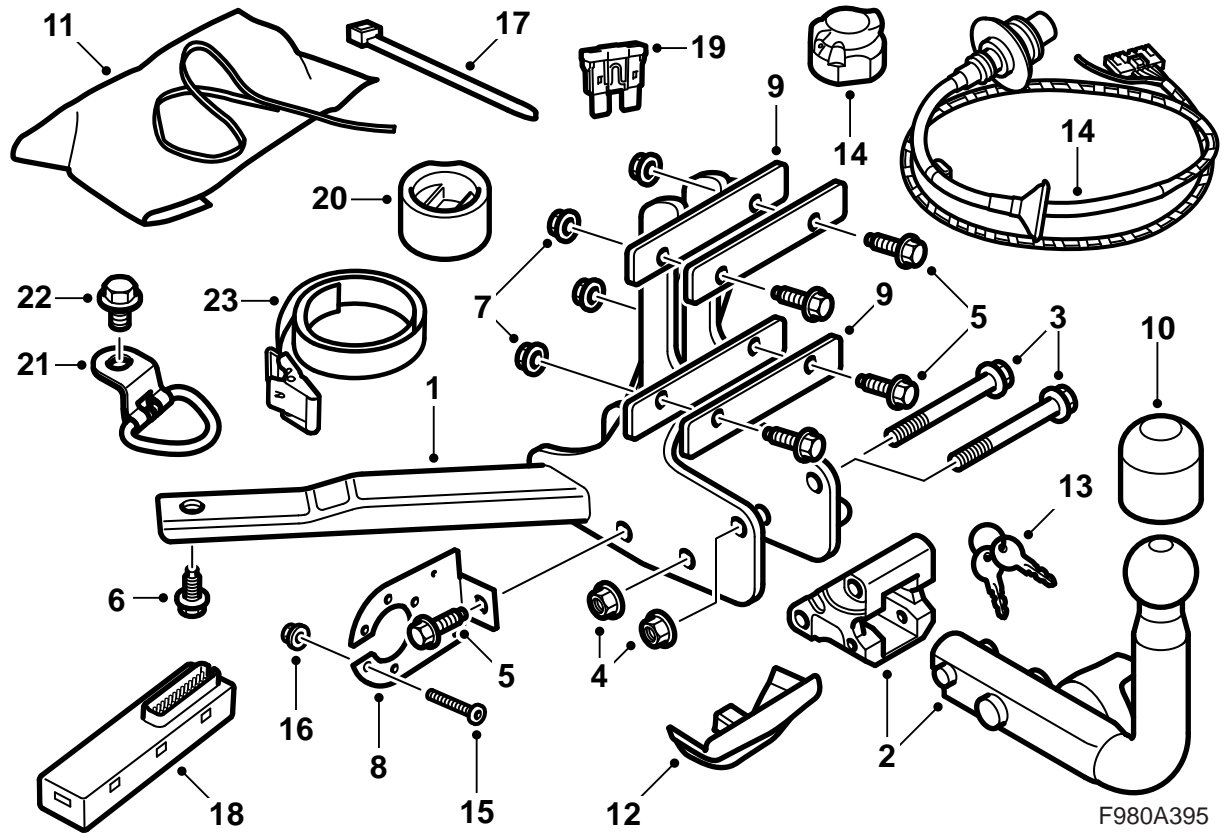
(EC 94/20, E4 00 2885)

ขอพ่วงลากแบบถอดออกได้

Accessories Part No.	Group	Date	Instruction Part No.	Replaces
12 795 099 32 026 053	9:86-06	Oct 07	12 798 869	Jun 07



F980A020



F980A395

- | | | | |
|----|--------------------------|----|----------------|
| 1 | ฐานยึดตัวถัง | 19 | ฟิวส์ |
| 2 | ชุดพวงลากร | 20 | ปลอกกันลื่น |
| 3 | สลักเกลียว (x2) | 21 | ห่วงยึดสัมภาระ |
| 4 | แป้นเกลียว (x2) | 22 | สลักเกลียว |
| 5 | สลักเกลียว (x5) | 23 | สายพาน |
| 6 | สลักเกลียว (x2) | | |
| 7 | แป้นเกลียว (x5) | | |
| 8 | แผ่นโลหะยึดข้อต่อสาย | | |
| 9 | แผงเสริมความแข็งแรง (x2) | | |
| 10 | ที่กันชุดพวงลากร | | |
| 11 | ถุงคลุม | | |
| 12 | ฝา (ชื่อแยกต่างหาก) | | |
| 13 | กุญแจ (x2) | | |
| 14 | สายไฟมัดรวม (13 ขา) | | |
| 15 | สลักเกลียว (x3) | | |
| 16 | แป้นเกลียว (x3) | | |
| 17 | เข็มขัดรัดสายไฟ (x4) | | |
| 18 | มอดูลอิเล็กทรอนิกส์ | | |

หมายเหตุ

ตรวจสอบข้อกำหนดกฎหมายและระเบียบ
บังคับในการติดขอพ่วงของประเทศนั้นๆ เสมอ ดูให้
แน่ใจว่าได้ทำถูกต้องตามนั้น

ข้อกำหนดการพ่วงลากตรงตามข้อประสงค์ตาม

94/20/EEC

น้ำหนักสูงสุดที่อนุญาตของรถพ่วง:

รถพ่วงลากที่มีเบรก: 1,600 กก. (3,500 ปอนด์)

รถพ่วงที่ไม่มีเบรก: 50% ของน้ำหนักของรถยนต์
ที่ลากในสภาพพร้อมในการวิ่ง แต่ไม่เกิน 750 กก.
(1,650 ปอนด์)

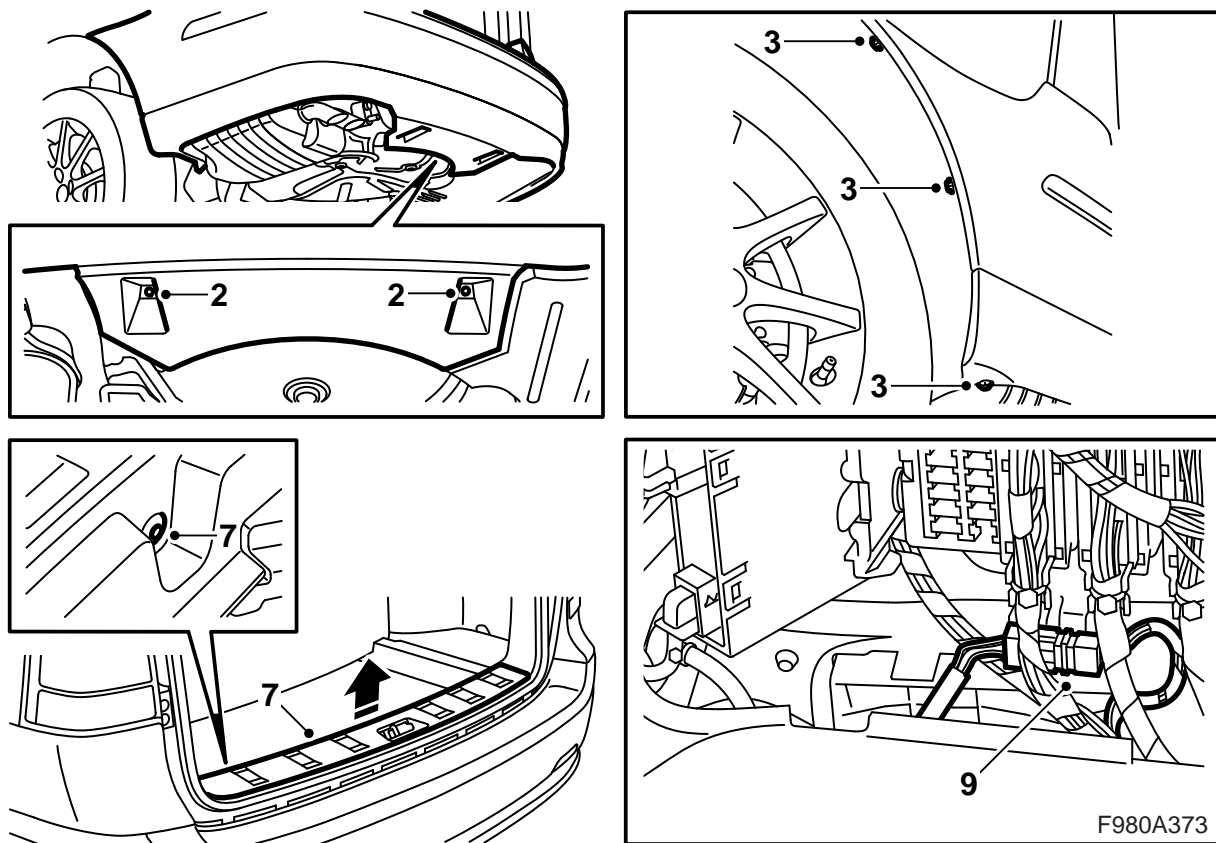
ภาระน้ำหนักของขอพ่วงลากรับได้สูงสุด:

75 กก.

ค่า D สูงสุด: 9.0 กิโลนิวตัน

สำคัญ

รถยนต์จะต้องมีการตรวจสอบหลังจากการติด
ที่พ่วงลาก และให้แสดงวิธีการติดตั้งนี้เมื่อมีการตรวจ-
สอบ

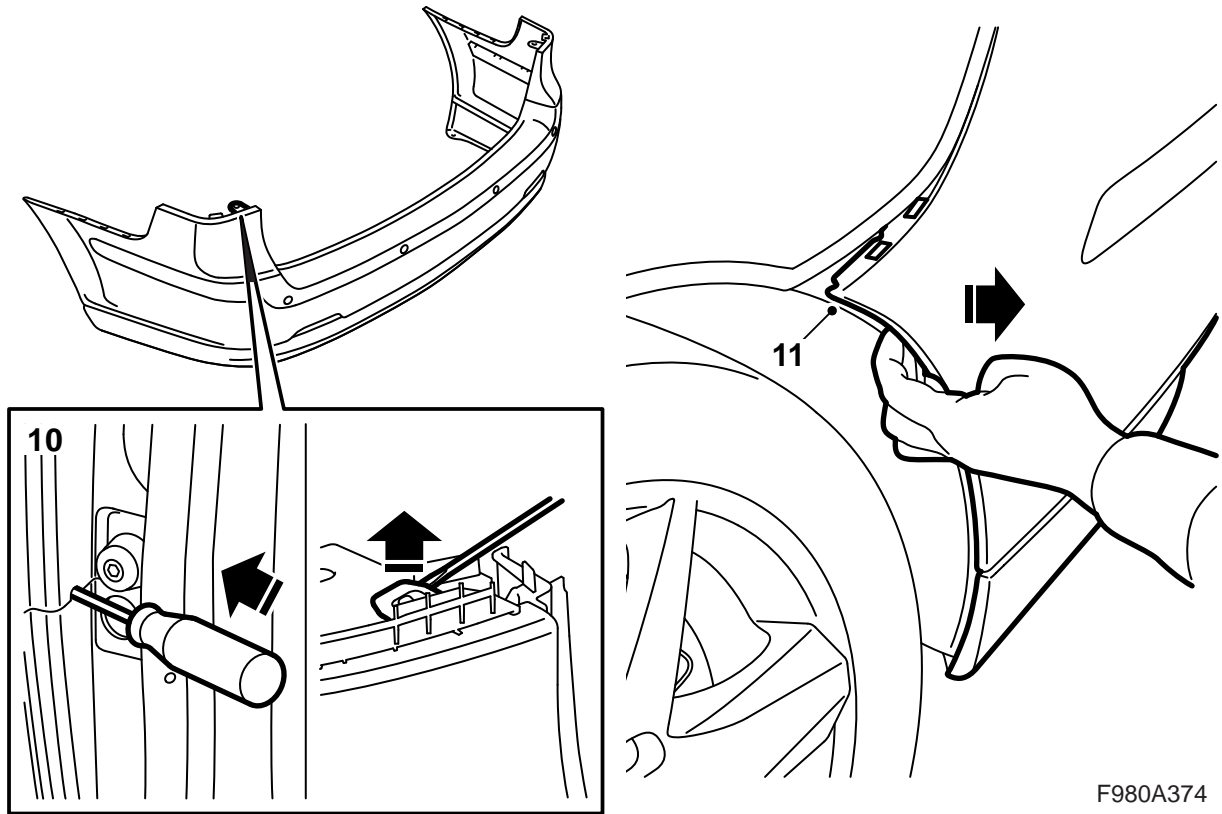


- 1 ยกรถยนต์ขึ้น
- 2 ถอดแป้นเกลียวตัวกลางของสปอยเลอร์
- 3 ถอดสลักเกลียวที่ไปยังบังโคลนล้อรถ
- 4 ลดรถลงและเปิดฝากระโปรงท้ายรถ
- 5 พับพนักขึ้น
- 6 **M06-07** ที่มีซัฟวเฟอร์: คลายสลักเกลียวต่างๆ
ที่ยึดซัฟวเฟอร์ ยกขึ้นและยึดไว้ให้แน่น
- 7 ถอดขอบกันถลอกของฝากระโปรงท้ายรถ

สำคัญ

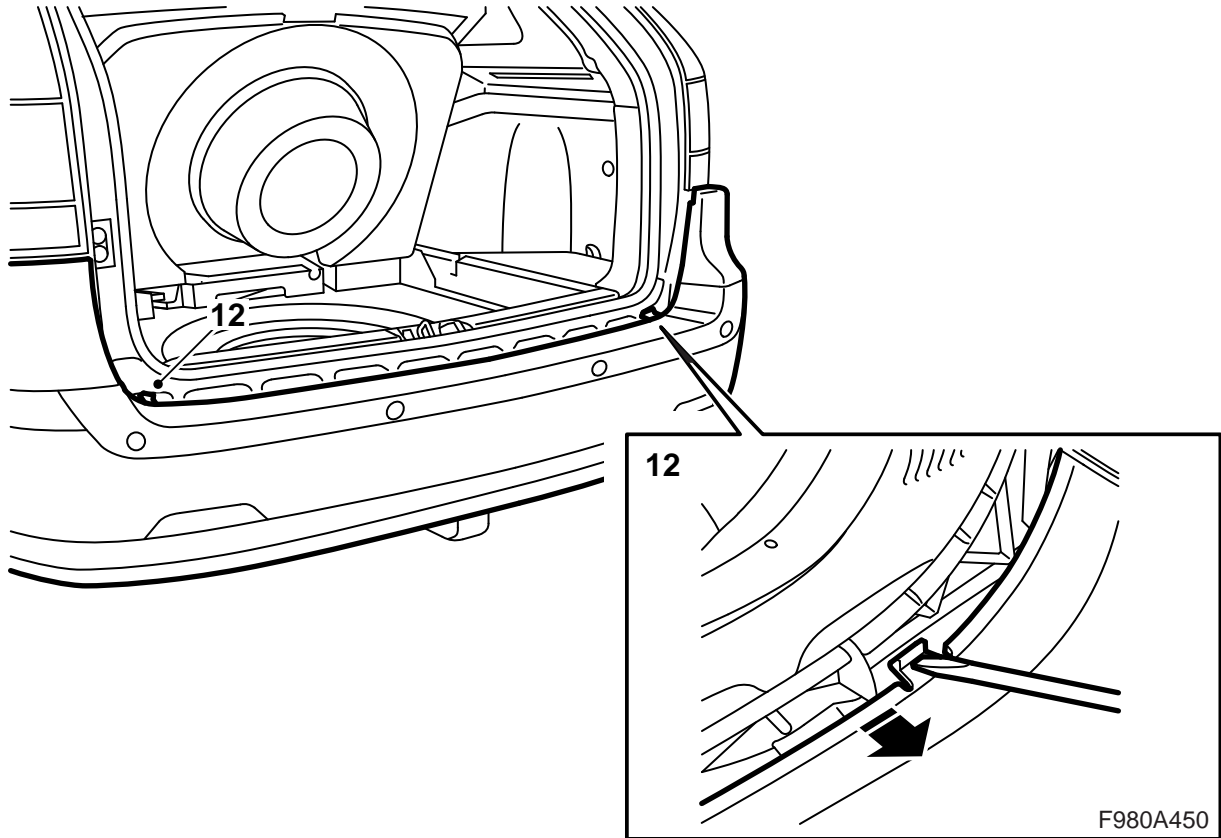
ขอบกันถลอกยึดไว้ด้วยตัวหนีบสองตัว

- 8 ถอดฝาในขอบแต่งข้างด้านซ้ายของห้องเก็บสัมภาระ
- 9 รถยนต์ที่มี **SPA**: ถอดขั้วต่อสาย

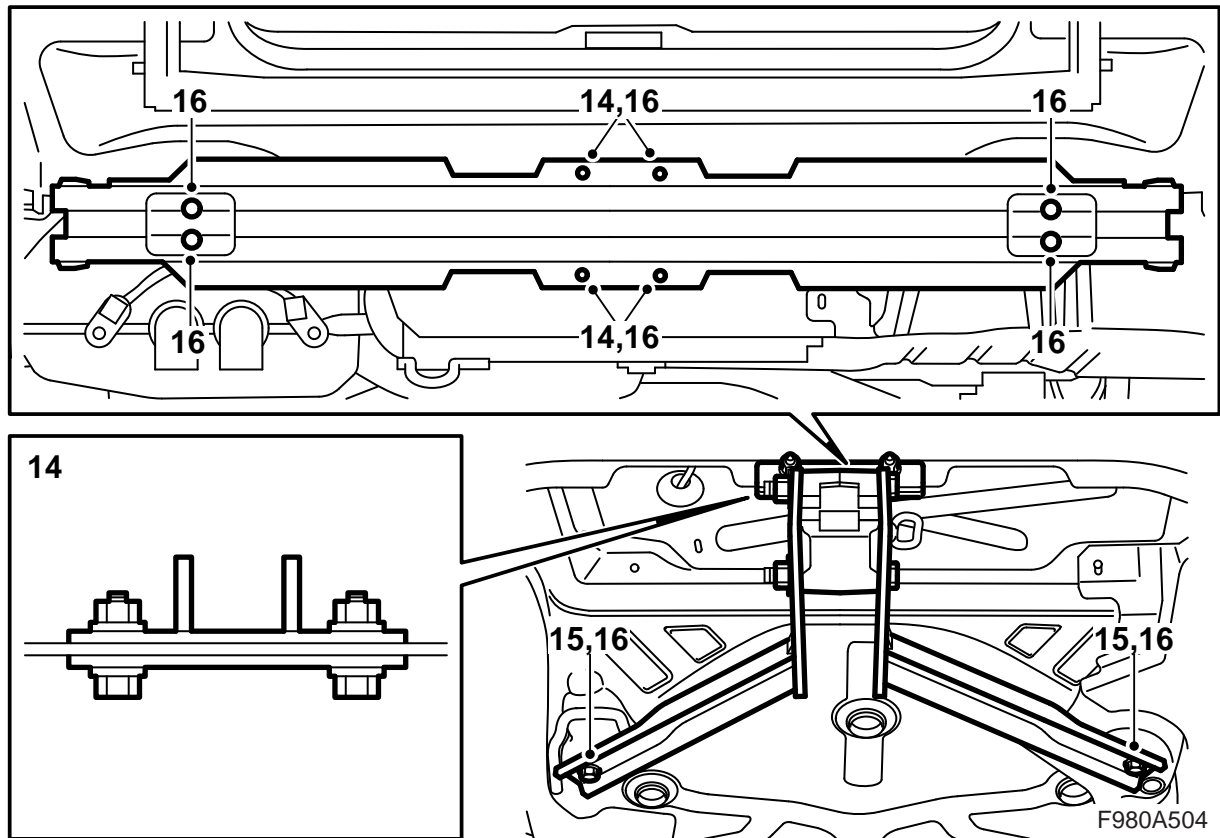


F980A374

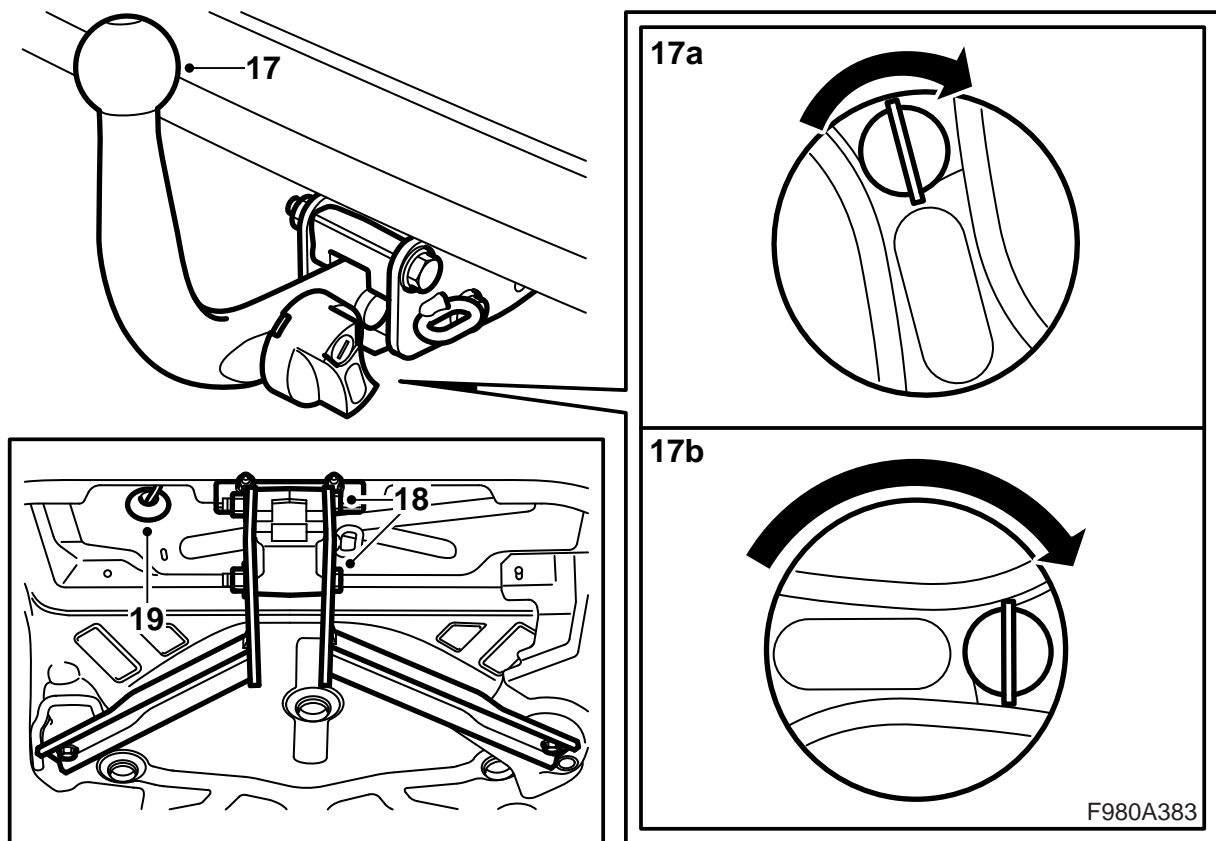
- 10 ใส่ไขควงในรูเพื่อให้เข้าใต้ตัวล็อค งออย่างระมัด-
ระวังโดยใช้ไขควงเพื่อปล่อยตัวล็อค
- 11 ดึงเปลือกกันชนออกจากแขนยึด



- 12 ปลดขอยต่างๆ ให้เป็นอิสระโดยใช้ไขควง
ถอดเปลือกจากขอบ
- 13 ยกเปลือกกันชนออก
รถยนต์ที่มี SPA: ดึงขั้วต่อสายออก



- 14 ยึดขอพ่วงลากด้วยสลักเกลียวและแป้นเกลียวด้วยกันกับตัวเสริมความแข็งแรงในรูทั้งสี่รูที่มีอยู่บนโครงกันชน และยกทรงยนต์
- 15 ยึดขอพ่วงลากในพื้นที่ช่องล้ออะไหล่
- 16 ยึดตัวยึดของโครงกันชนกับตัวถัง และขันสลักเกลียวและแป้นเกลียวที่ยึดขอพ่วงลากกับโครงกันชนและพื้น
- ค่าแรงบิดที่กำหนดในการขัน โครงกันชนกับตัวถัง: 50 นิวตันเมตร (37 ปอนด์ฟุต)
- ค่าแรงบิดที่กำหนดในการขัน ขอพ่วงลากกับโครงกันชน: 50 นิวตันเมตร (37 ปอนด์ฟุต)
- ค่าแรงบิดที่กำหนดในการขัน ขอพ่วงลากกับพื้น: 50 นิวตันเมตร (37 ปอนด์ฟุต)



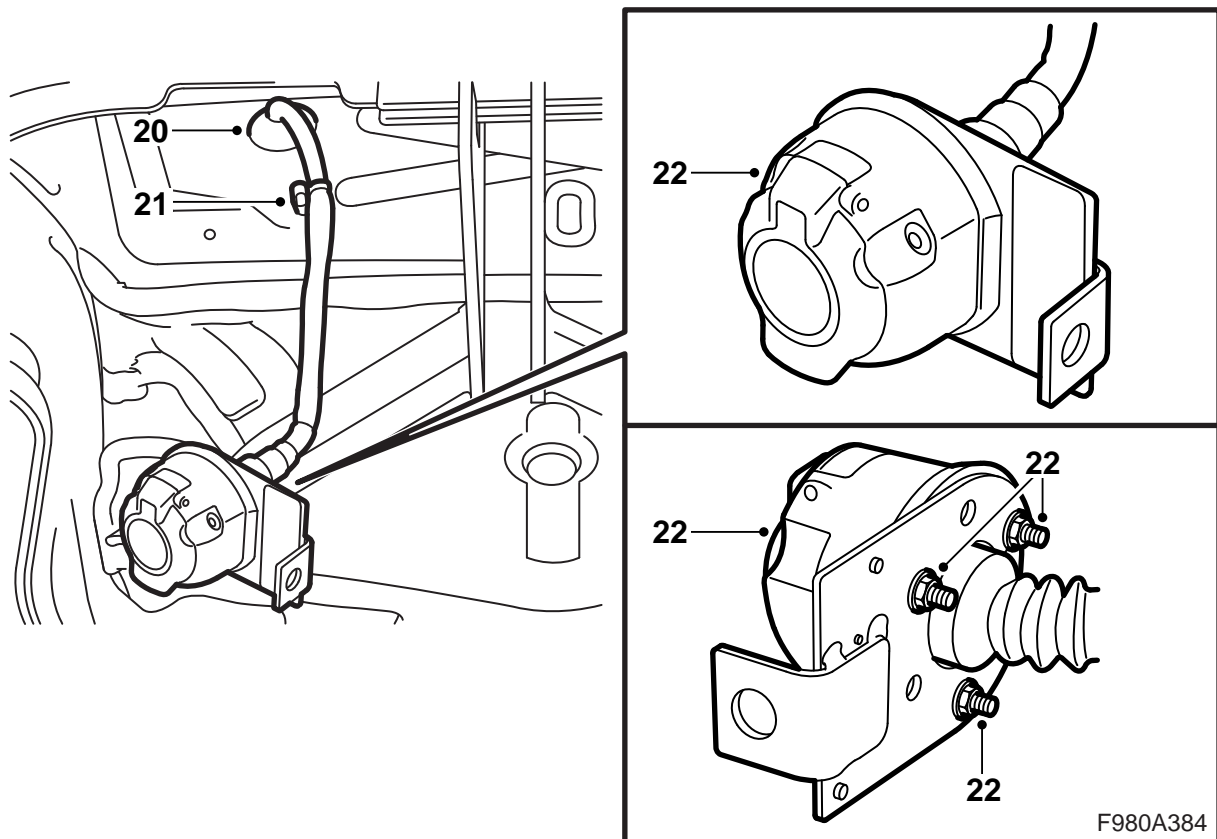
- 17 ถอดชุดบอลจากฐานยึดโดยปฏิบัติดังนี้
- สอดกุญแจเข้าไปในตัวล็อกและหมุนตามเข็มนาฬิกา
 - กดปุ่มเข้าไปและหมุนตามเข็มนาฬิกาจนเจอตัวต้านและได้ยินเสียง "คลิก"
 - ยกชุดบอลขึ้นและดึงไปด้านหลัง
- 18 ติดตั้งฐานยึดของชุดบอลกับฐานยึดตัวถัง

สำคัญ

ใส่สลักเกลียวจากด้านขวา

ค่าแรงบิดที่กำหนดในการขัน: **90 นิวตันเมตร (66.5 ปอนด์ฟุต)**

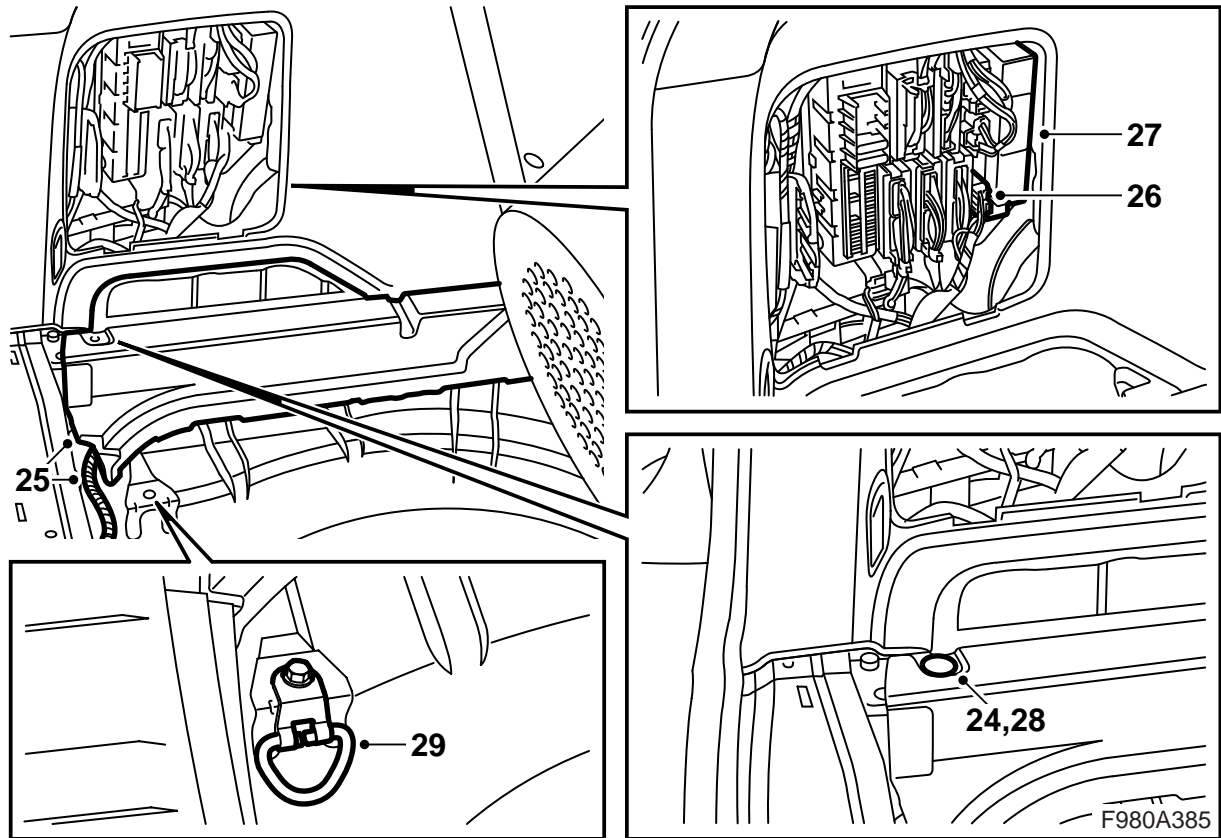
- 19 ถอดปลอกยาง



- 20 สอดสายไฟมัดรวมผ่านรูในตัวถัง
- 21 ยึดสายไฟมัดรวมกับสลักเกลียวเชื่อมด้านขวาบน
ของพวงลากด้านซ้าย
- 22 ติดตั้งขั้วต่อสายแบบ 13 ขาบนแผงยึดขั้วต่อสาย
จะต้องเปิดฝาขึ้น

สำคัญ

ซีลระหว่างขั้วต่อสายและแผงยึดขั้วต่อสายจะ
ต้องติดอย่างถูกต้องและไม่ควรจะมีที่ตำแหน่งใดๆ

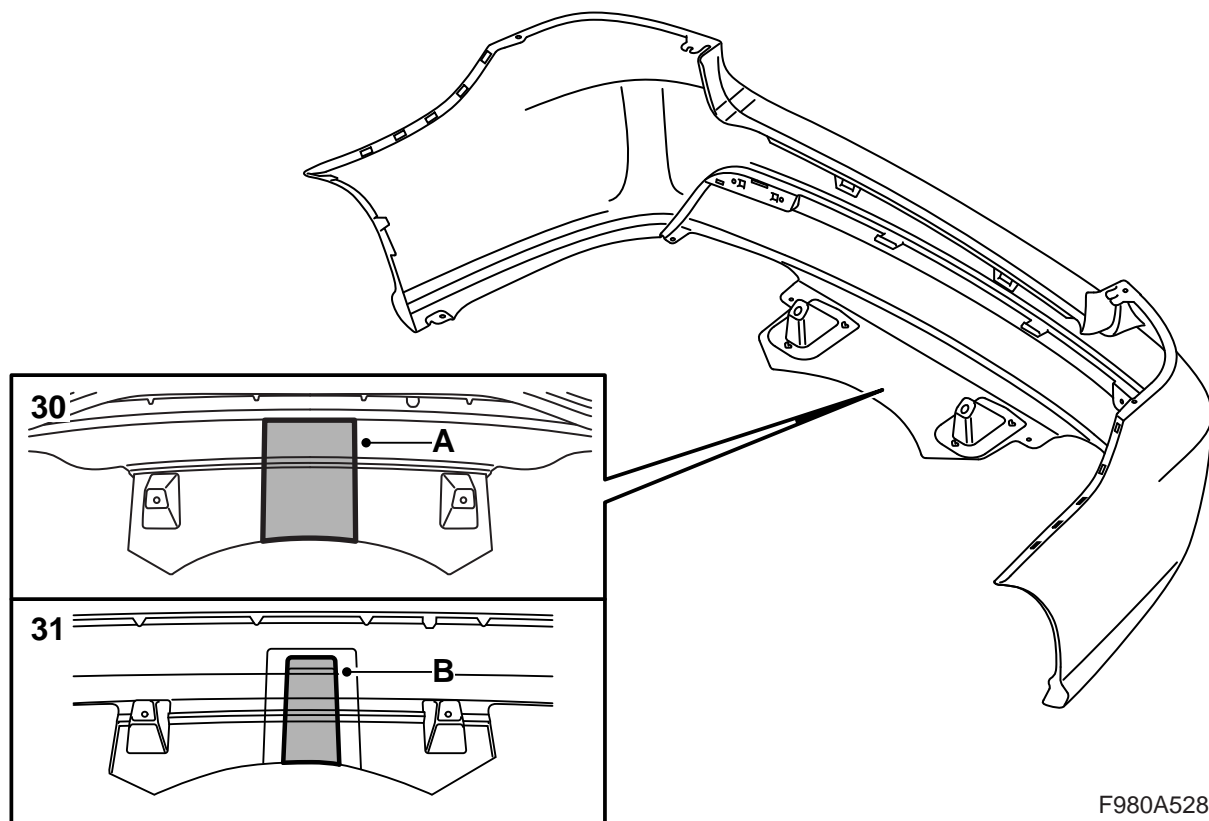


- 23 ลดระดับเบรคยนต์
- 24 ถอดตัวหนีบที่ยึดก้อนโฟมพลาสติกทางด้านซ้าย
- 25 ยกก้อนโฟมพลาสติกขึ้นอย่างระมัดระวัง และวางสายไฟมัดรวมไว้ได้
- 26 ต่อเชื่อมขั้วต่อของสายไฟมัดรวมในกล่องจ่ายไฟด้านหลัง และยึดสายไฟมัดรวมด้วยเข็มขัดรัดสายไฟสีเส้น

สำคัญ

ห้ามใช้สายเคเบิลสีน้ำเงิน/ขาว (BU/WH) ที่ไม่ได้ต่อเชื่อมในขั้วต่อสาย แต่ให้ยึดด้วยกันกับสายไฟมัดรวมในเข็มขัดรัดสายไฟที่อยู่ใกล้ที่สุด

- 27 ใส่มอดูลอิเล็กทรอนิกส์ของชุดในกล่องจ่ายไฟด้านหลัง และใส่ฟิวส์ในตำแหน่ง 8 ในกล่องจ่ายไฟด้านหลัง
- 28 ใส่ตัวหนีบสำหรับก้อนโฟมพลาสติก
- 29 **M06-07** ที่ไม่มีชั๊วฟเฟออร์: ใส่ห่วงยึดสัมภาระ
M08- ที่มีหรือไม่มีชั๊วฟเฟออร์: ใส่ห่วงยึดสัมภาระ



30 M06-07 รถที่ไม่มีกระโปรงกันชน

ตัด/เลื่อยจากด้านในของกันชนภายในโครงเสริม
ความแข็งแรงตามเครื่องหมาย (A)

⚠ คำเตือน

มีความเสี่ยงต่อการบาดเจ็บส่วนบุคคลเมื่อใช้
เลื่อยและมีด ระวังเมื่อทำการตัด ตรวจสอบว่าเบล็อก-
กันชนวางอยู่อย่างมั่นคงดีก่อนเริ่มการตัด ใช้อุปกรณ์-
ป้องกัน เช่น ถุงมือป้องกัน แวนกันและหูฟังป้องกัน

หมายเหตุ

อาจต้องปรับช่องเล็กน้อยกับขอพ่วงลากหลัง
การติดตั้ง ตรวจสอบว่ามีช่องว่างเล็กน้อยระหว่าง
ขอพ่วงลากและกันชน

31 M06-07 รถที่มีกระโปรงกันชน

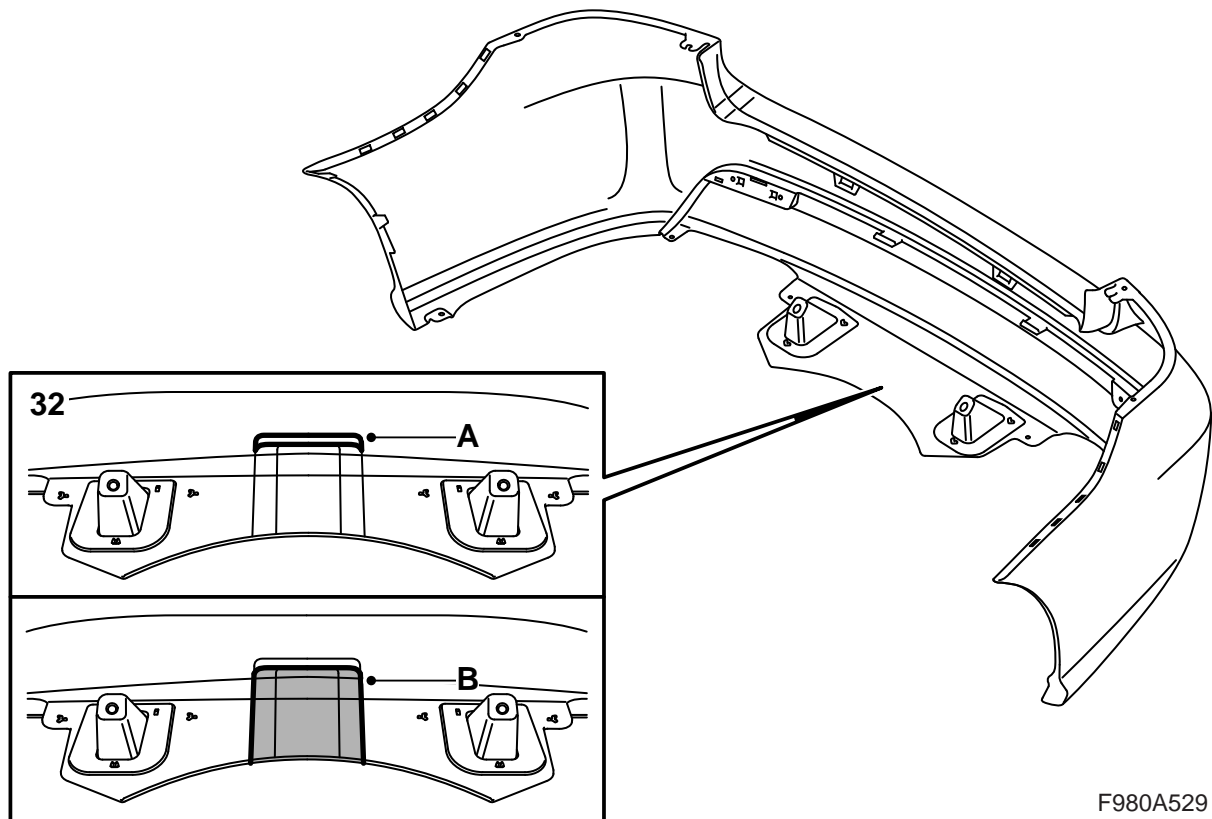
ตัด/เลื่อยจากด้านในของกันชนภายในโครงเสริม
ความแข็งแรงตามเครื่องหมาย (B)

⚠ คำเตือน

มีความเสี่ยงต่อการบาดเจ็บส่วนบุคคลเมื่อใช้
เลื่อยและมีด ระวังเมื่อทำการตัด ตรวจสอบว่าเบล็อก-
กันชนวางอยู่อย่างมั่นคงดีก่อนเริ่มการตัด ใช้อุปกรณ์-
ป้องกัน เช่น ถุงมือป้องกัน แวนกันและหูฟังป้องกัน

หมายเหตุ

อาจต้องปรับช่องเล็กน้อยกับขอพ่วงลากหลัง
การติดตั้ง ตรวจสอบว่ามีช่องว่างเล็กน้อยระหว่าง
ขอพ่วงลากและกันชน



32 M08 รถที่ไม่มีกระโปรงกันชน

32.1 พิมพ์แม่แบบ 1 ออกมาแล้วตัดแม่แบบ

สำคัญ

ตรวจสอบว่าขนาดของแม่แบบตรงกับขนาดที่ระบุไว้ในแผ่นที่พิมพ์ออกมา

ทำแม่แบบของตนเอง หากไม่สามารถพิมพ์ออกมาให้ได้ตามขนาดที่ระบุไว้

32.2 วางแม่แบบ 1 (A) บนด้านในของเปลือกกันชน ไปทางเครื่องหมายด้านบน และขีดเส้นรอบขอบล่างของแม่แบบ

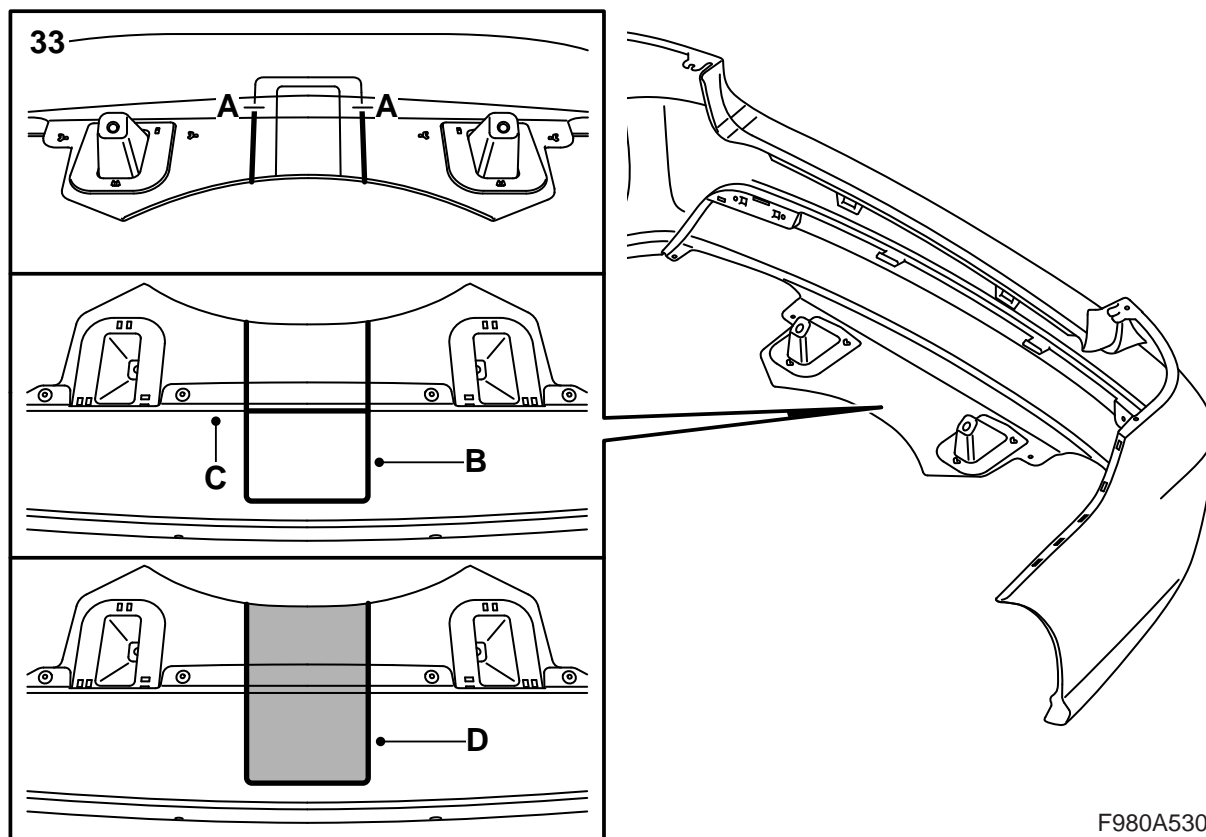
32.3 ตัด/เลื่อยจากด้านในของเปลือก (B)

หมายเหตุ

อาจต้องปรับช่องเล็กน้อยกับขอบล่างหลังการติดตั้ง ตรวจสอบว่ามีช่องว่างเล็กน้อยระหว่างขอบล่างและกันชน

⚠ คำเตือน

มีความเสี่ยงต่อการบาดเจ็บส่วนบุคคลเมื่อใช้เลื่อยและมีด ระวังเมื่อทำการตัด ตรวจสอบว่าเปลือกกันชนวางอยู่อย่างมั่นคงดีก่อนเริ่มการตัด ใช้อุปกรณ์ป้องกัน เช่น ถุงมือป้องกัน แวนกันและหูฟังป้องกัน



33 M08 รถที่มีกระจังกันชน

33.1 พิมพ์แม่แบบ 2 ออกมาแล้วตัดแม่แบบ

สำคัญ

ตรวจสอบว่าขนาดของแม่แบบตรงกับขนาดที่ระบุไว้ในแผ่นที่พิมพ์ออกมา

ทำแม่แบบของตนเอง หากไม่สามารถพิมพ์ออกมาให้ได้ตามขนาดที่ระบุไว้

33.2 เลื่อยจากด้านในของกันชนตามเครื่องหมายภายนอกจนถึง (A)

33.3 หันกันชน

33.4 วางแม่แบบ 2 (B) บนด้านนอกของกระจังกันชนไปทางขอบ (C) จัดให้อยู่ตรงกลางระหว่างร่องที่เลื่อยไว้ และขีดเส้นรอบแม่แบบ

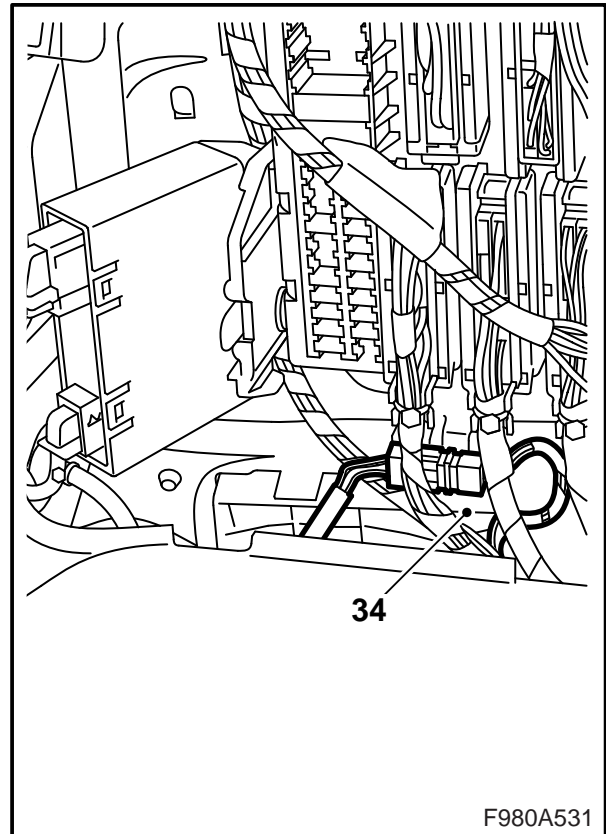
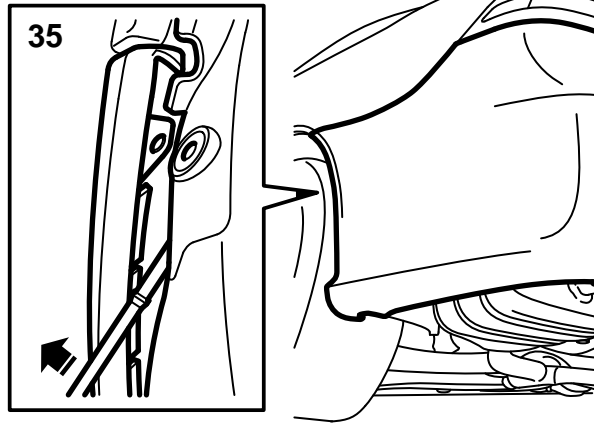
33.5 เลื่อยจากด้านนอกของกระจังกันชนตามเครื่องหมาย (D)

⚠ คำเตือน

มีความเสี่ยงต่อการบาดเจ็บส่วนบุคคลเมื่อใช้เลื่อยและมีด ระวังเมื่อทำการตัด ตรวจสอบว่าเปลือกกันชนวางอยู่อย่างมั่นคงก่อนเริ่มการตัด ใช้อุปกรณ์ป้องกัน เช่น ถุงมือป้องกัน แวนกันและหูฟังป้องกัน

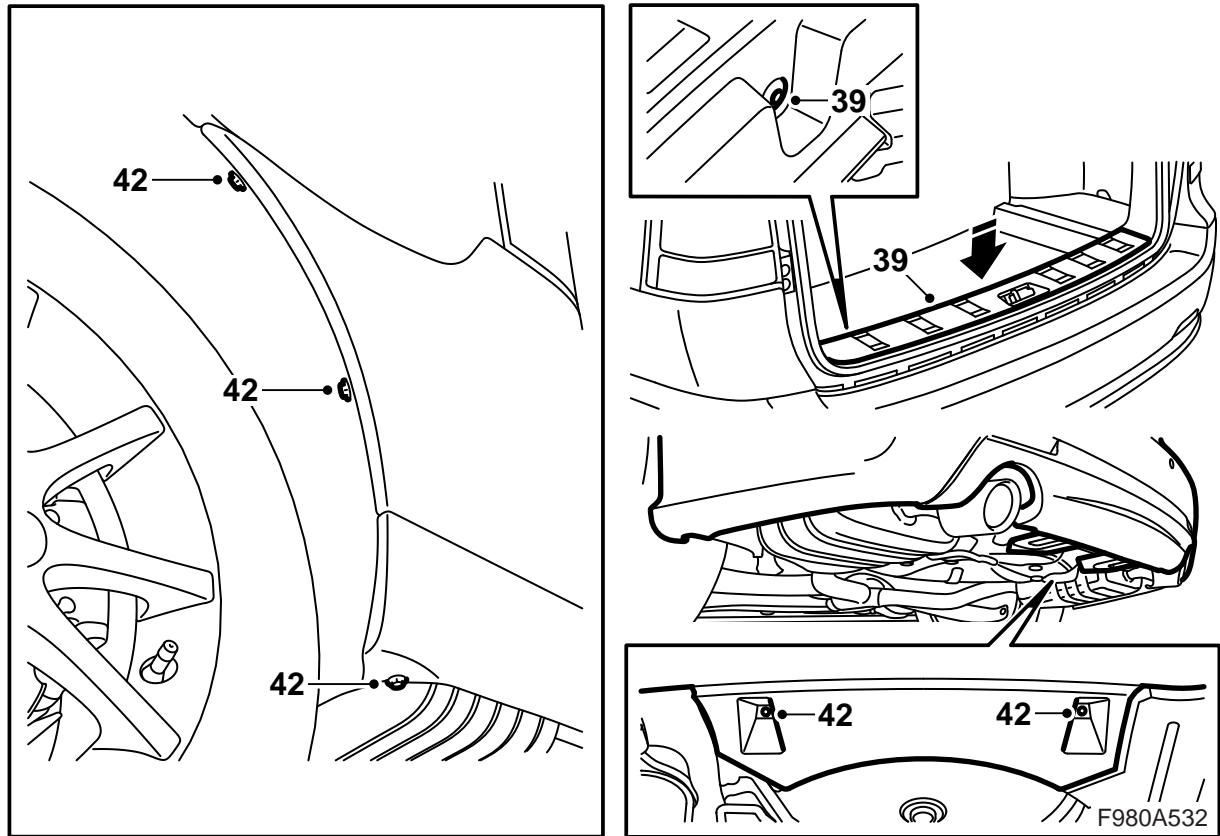
หมายเหตุ

อาจต้องปรับช่องเล็กน้อยกับขอบวงลากหลังการติดตั้ง ตรวจสอบว่ามีช่องว่างเล็กน้อยระหว่างขอบวงลากและกันชน

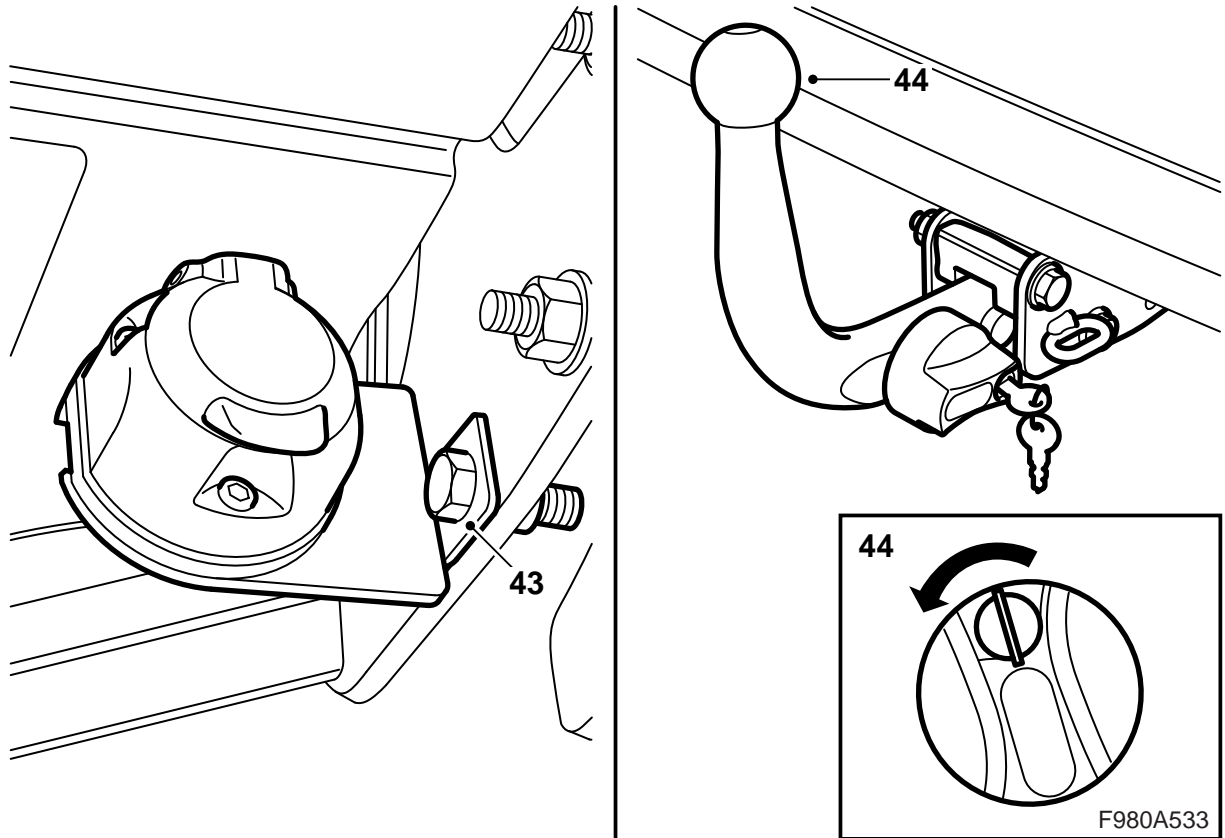


F980A531

- 34 **SPA:** สอดขั้วต่อสายเข้าและต่อเชื่อม
- 35 ใส่แถบสองแถบของเปลือกกันชนใต้ที่ยึดและมุมด้านนอกระหว่างเส้นโค้งล้อและที่ยึดที่ยังโคลนล้อรถ กดเปลือกกันชนเข้าที่
- 36 **M06-07** ที่มีขั้ววูฟเฟอร์: พับขั้ววูฟเฟอร์ลงและขันให้แน่น
- 37 ใส่ส่วนพื้นทางด้านซ้าย
- 38 พับพื้นลง

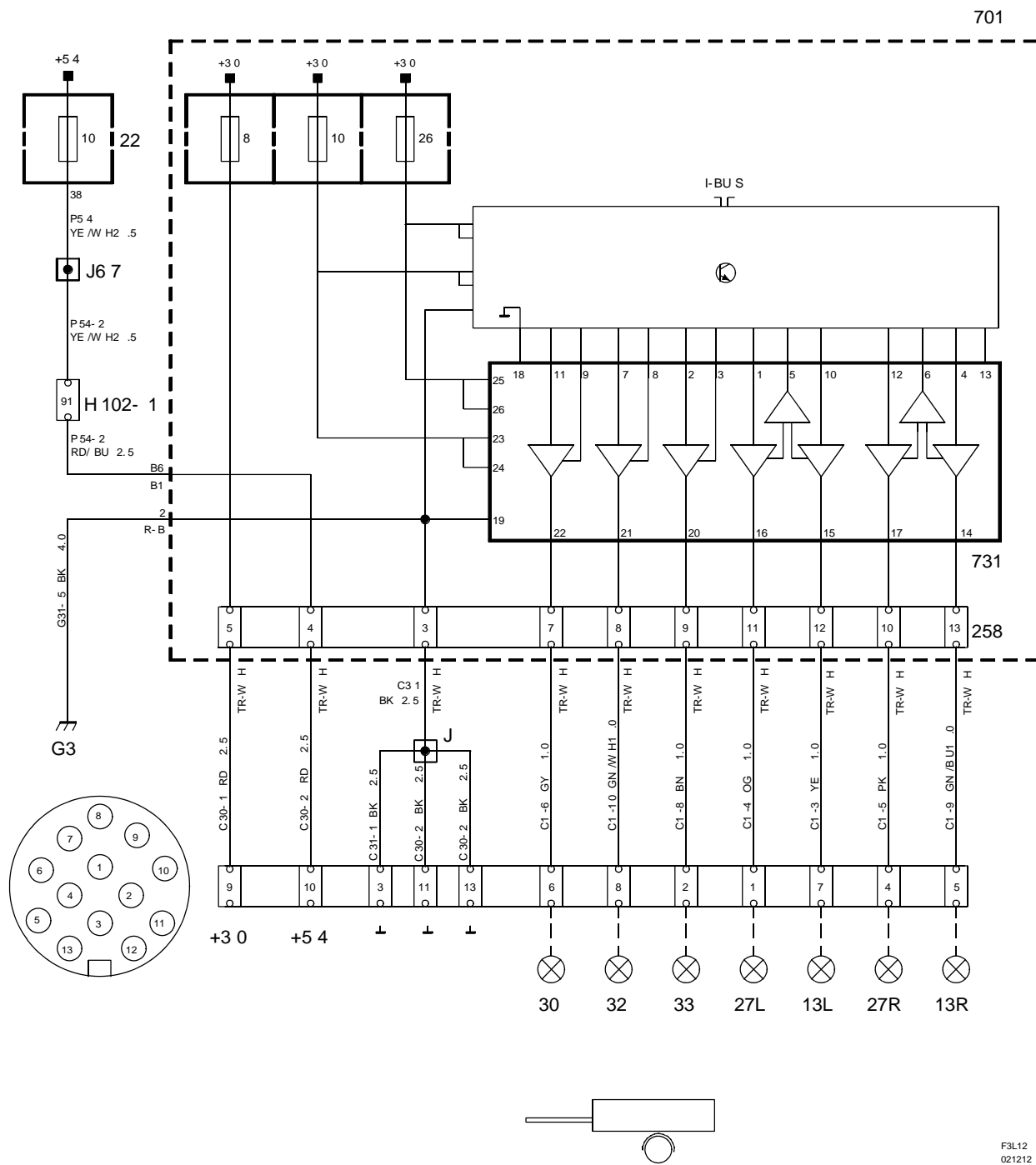


- 39 ใส่ขอบกันถลอก
- 40 ใส่ฝาในขอบแต่งข้าง
- 41 ยกรถยนต์ขึ้น
- 42 ใส่แป้นเกลียวสองตัวที่ยึดแผงดักอากาศของกันชน
หลังกับตัวถัง และใส่สลักเกลียวสองตัวที่ยึดเปลือก-
กันชนกับบังโคลนล้อรถ



- 43 ติดแผงยึดข้อต่อสายพร้อมข้อต่อสายไฟบน
ขอพ่วงลาก
- 44 ติดตั้งชุดบอลกับฐานยึดตัวถัง
- 45 ลดรถลงและตรวจสอบแนวกันชน ปรับถ้าจำเป็น
- 46 ฉีกหน้าที่มีคำแนะนำผู้ใช้ออกอย่างระมัดระวังและ
ส่งมอบแก่ลูกค้าพร้อมกับคู่มือการติดตั้งนี้

แผนผังการเดินสายไฟ

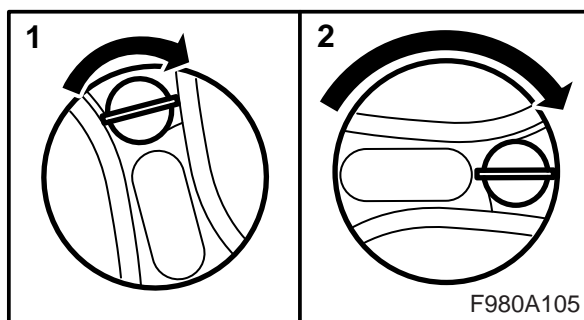
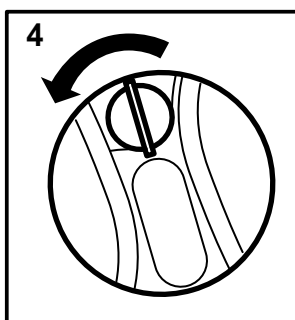
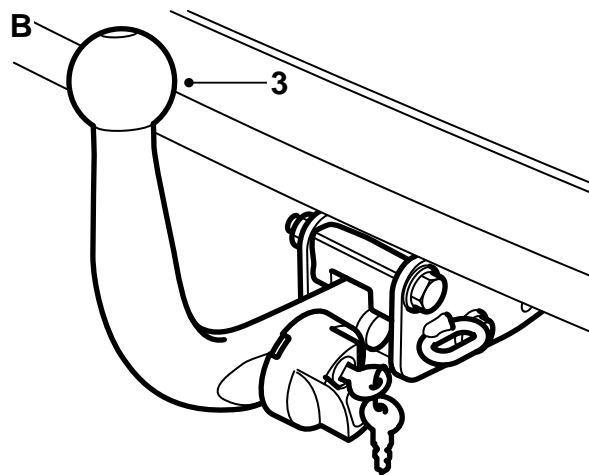
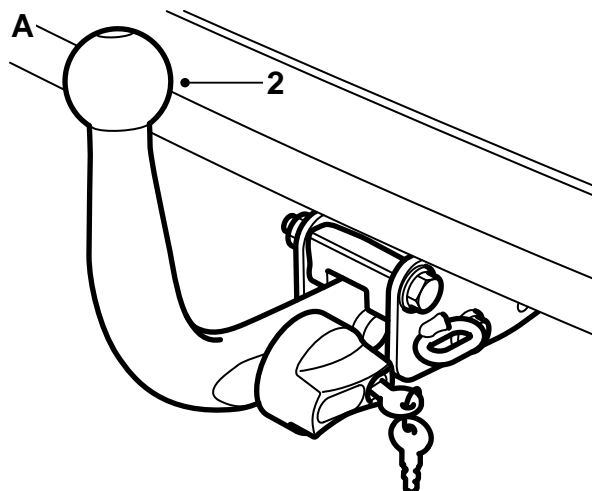


F3L12
021212

คำอธิบายส่วนประกอบ

หมายเลข	ชื่อ ตำแหน่ง
ส่วนประกอบ	
13	หลอดไฟ ไฟหรี่ บนรถพ่วงลาก
22	กล่องจ่ายไฟ แผงหน้าปัด บนด้านสั้นของแผงหน้าปัดข้างประตู ด้านซ้าย
27	หลอดไฟ สัญญาณไฟเลี้ยว บนรถพ่วงลาก
30	หลอดไฟ ไฟเบรก บนรถพ่วงลาก
32	หลอดไฟ ไฟถอยหลัง บนรถพ่วงลาก
33	หลอดไฟ ไฟตัดหมอกหลัง บนรถพ่วงลาก
258	การต่อเชื่อมสายไฟมัดรวม, ขอพ่วงลาก ในกล่องจ่ายไฟของช่องเก็บสัมภาระ
701	กล่องจ่ายไฟ, ช่องเก็บสัมภาระ บนผนังหลังบังโคลนล้อรถด้านหลังซ้าย
731	ชุดควบคุมการเชื่อมโยงรถพ่วงลาก ในกล่องจ่ายไฟของช่องเก็บสัมภาระ
ขั้วต่อสายแบบ 102 ขา	
H102-1	ใต้เสาขอบประตู A ด้านซ้าย
ขั้วต่อแบบเป็นลอน	
J	ประมาณ 160 มม. จากขั้วต่อสายแบบ 13 ขา

หมายเลข	ชื่อ ตำแหน่ง
J67	LHD: ประมาณ 150 มม. จากจุดแยก ไฟส่องสว่างพื้นด้านหน้าซ้ายไปทาง ขั้วต่อสาย H102-1 RHD: ประมาณ 50 มม. จากจุดแยก จุดต่อลงดิน G40 ไปทางจุดต่อลงดิน G41
จุดต่อลงดิน	
G3	ในช่องเก็บสัมภาระใต้กลุ่มไฟรวม ด้านซ้าย



F980A105

คู่มือการใช้
(เก็บไว้ในคู่มือเจ้าของรถในรถยนต์)

A. การติดตั้งชุดบอล

- 1 ถอดฝาครอบ
- 2 ใส่ชุดบอลในตัวยึด
- 3 กดชุดบอลไปด้านหน้าและลงล่างเพื่อให้ปุ่มหมุนทวนเข็มนาฬิกาโดยอัตโนมัติและตัวล็อคทำงาน
- 4 หมุนกุญแจทวนเข็มนาฬิกา และเอากุญแจออก

⚠ คำเตือน

เพื่อให้ได้การติดตั้งอย่างปลอดภัยของ
ขอฟังวงลาก ให้ปฏิบัติตามนี้:

- จะต้องหล่อลื่นกลไกคลัตช์เสมอ ใช้น้ำมันพื้นฐานที่มีคุณสมบัติกันสนิมและมีฟอสฟอไรต์สูงที่สุด เราขอแนะนำให้ท่านติดต่อโรงซ่อมของ Saab ที่ได้รับการรับรองเกี่ยวกับสารหล่อลื่นที่เหมาะสม
- ให้ใส่ฝาครอบกันไว้เสมอ เมื่อถอดชุดขอฟังวงลากออก
- ชุดขอฟังวงลากจะต้องสามารถถอดได้และติดได้เสมออย่างไม่ต้องขัด

⚠ คำเตือน

ควรระวังเฉพาะสี่เหลี่ยมเท่านั้นในช่องเสียบ
ใกล้กับปุ่ม
ดึงชุดบอลเพื่อตรวจสอบว่ายึดอยู่แน่นหนา

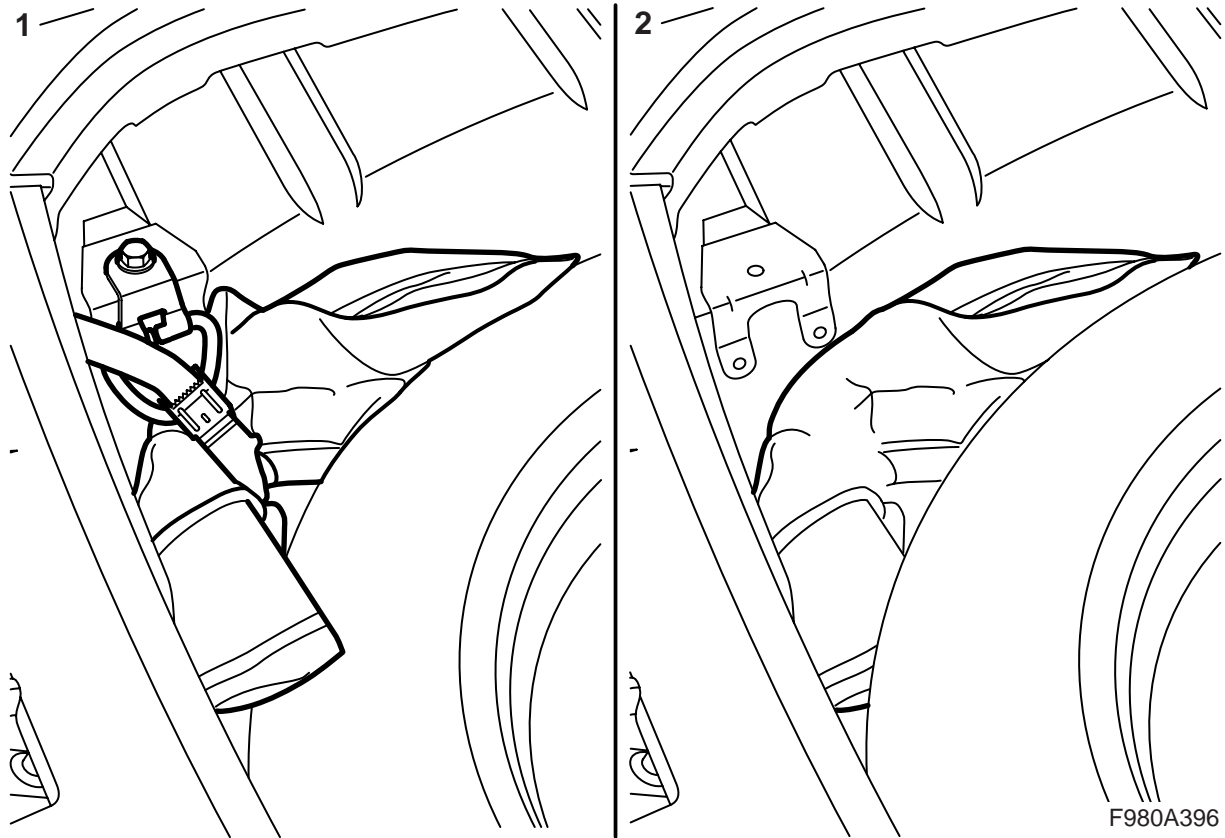
B. การถอดชุดบอล

- 1 สอดกุญแจเข้าไปในตัวล็อคและหมุนตามเข็มนาฬิกา
- 2 กดปุ่มเข้าไป และหมุนตามเข็มนาฬิกาจนปุ่มล็อคตัวและได้ยินเสียง "คลิก"
- 3 ยกชุดบอลขึ้นและดึงไปด้านหลัง
- 4 ใส่ฝาครอบ
- 5 ชุดบอลที่ถอดออกจะต้องเก็บไว้ในช่องเก็บล้ออะไหล่ตามคำอธิบายแยกต่างหาก

สำคัญ

ถ้ารถขอฟังวงลากติดตั้งพร้อมอุปกรณ์ไฟฟ้าพิเศษอื่นนอกเหนือจากไฟส่องสว่างด้านนอกทั่วไป (เช่น ไฟส่องสว่างภายในหรือพัดลม) และถ้าต่อเชื่อมกับรถยนต์ผ่านขั้วต่อสายของรถขอฟังวงลาก เพื่อให้ได้การป้อนแรงดันไฟฟ้าแยกต่างหาก จะต้องติดตั้งรถขอฟังวงลากด้วยขั้วต่อสายแบบ 13 ขาตามข้อกำหนด ISO 11446

รถยนต์ที่มี SPA: ระบบ SPA จะชดเชย
ขอฟังวงลากเมื่อทำการวัดระยะหลังรถยนต์ไม่ว่าจะมีการติดตั้งชุดบอลหรือไม่ก็ตาม



F980A396

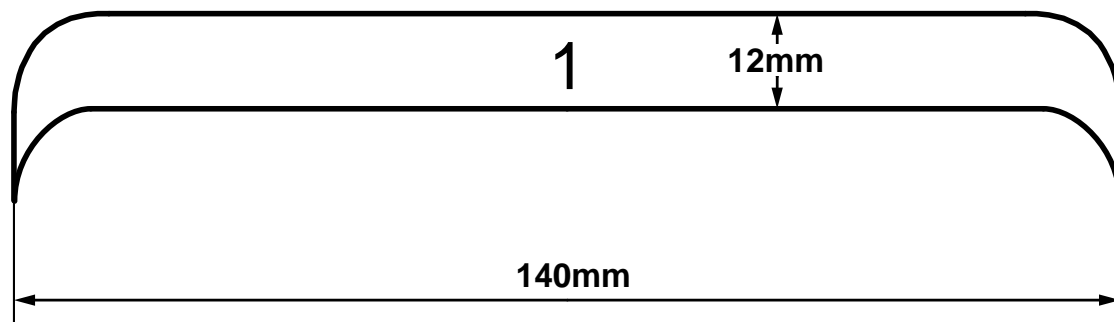
สำคัญ

M06-07 ที่ไม่มีซัฟฟเฟอร์ (1): ในกรณีที่ชุดบอลถูกถอดออก จะต้องรัดไว้ให้แน่นในห่วงในมุมด้านหลังซ้ายของช่องล้ออะไหล่

M06-07 ที่มีซัฟฟเฟอร์ (2): ในกรณีที่ชุดบอลถูกถอดออก จะต้องเก็บไว้ในมุมด้านหลังซ้ายของช่องล้ออะไหล่ ซัฟฟเฟอร์จะต้องยึดไว้ให้แน่น

M08- ที่ไม่มีซัฟฟเฟอร์ (1): ในกรณีที่ชุดบอลถูกถอดออก จะต้องรัดไว้ให้แน่นในห่วงในมุมด้านหลังซ้ายของช่องล้ออะไหล่

ແລ່ແບບ 1



F980A514

ແມ່ແບບ 2

