

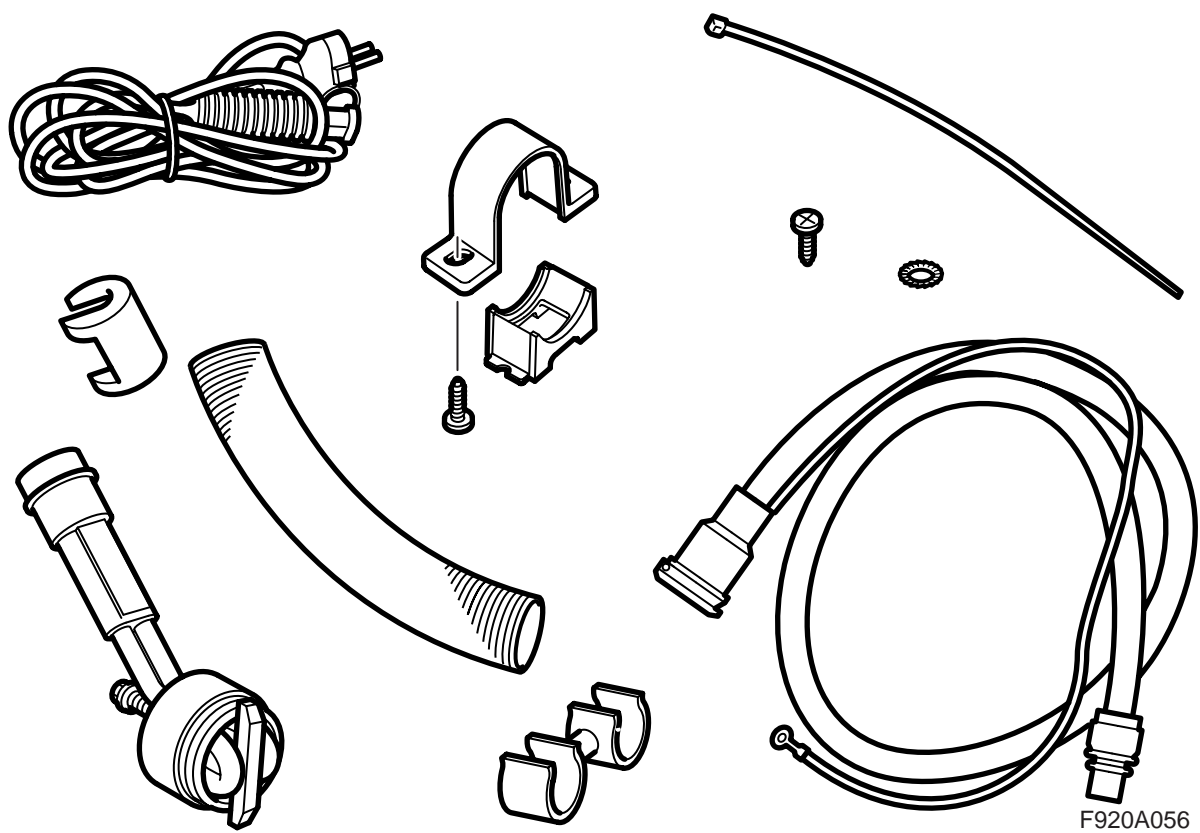


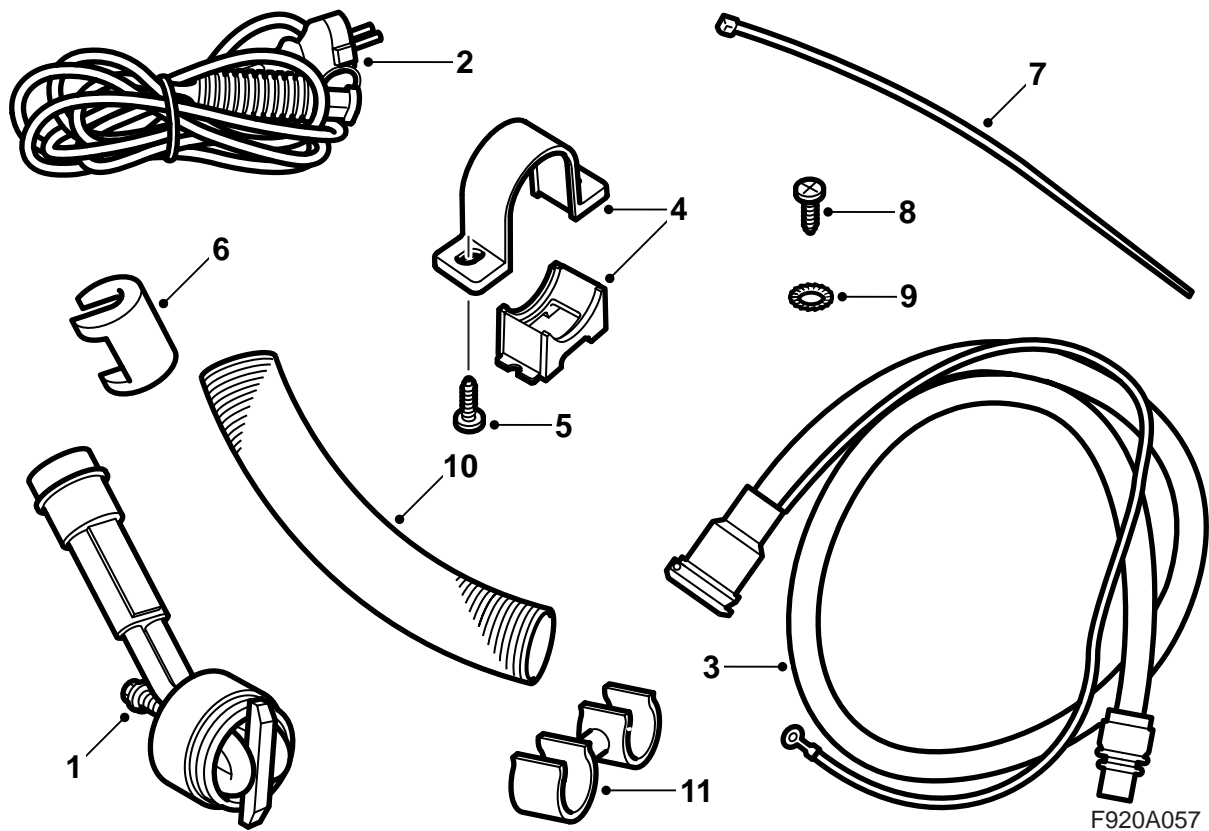
**MONTERINGSANVISNING · INSTALLATION INSTRUCTIONS
MONTAGEANLEITUNG · INSTRUCTIONS DE MONTAGE**

Saab 9-3 Z18XE M04-

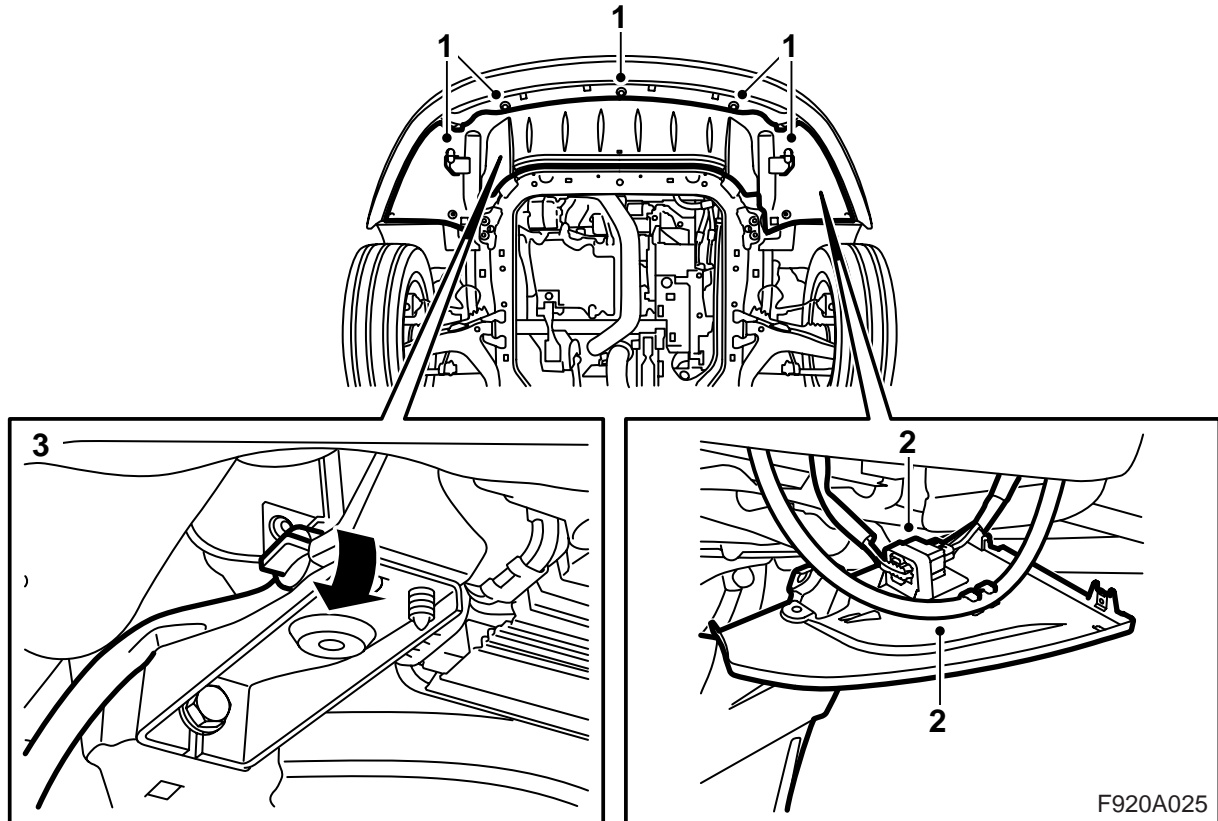
เครื่องทำความร้อนเสื่อสุบ

Accessories Part No.	Group	Date	Instruction Part No.	Replaces
12 804 696	9:87-44	Mar 04	12 804 935	12 804 935 Aug 03

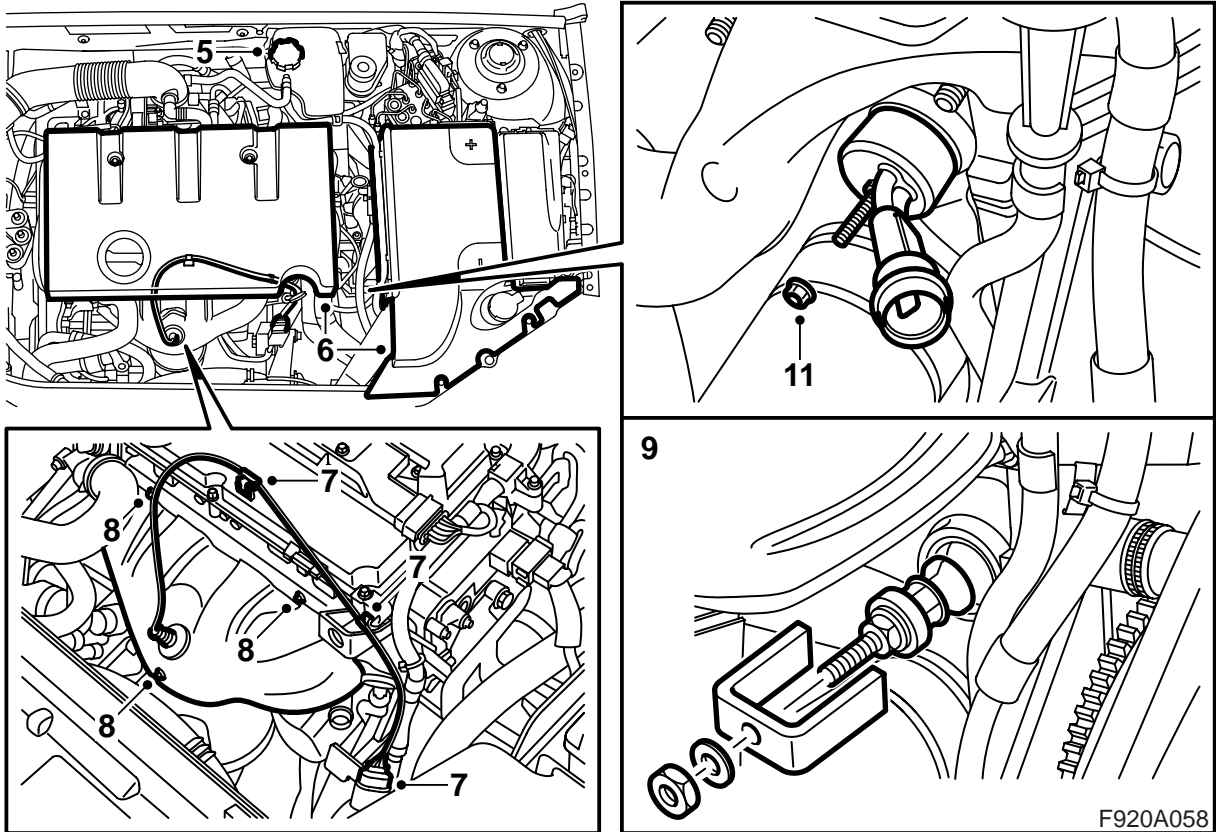




- 1 ตัวทำความร้อน
- 2 สายเคเบิลเชื่อมต่อ
- 3 สวิตช์นำเข้ากับสายเคเบิลนำเข้า
- 4 ตัวยึด
- 5 สกรู (x2)
- 6 ตัวหนีบล็อค
- 7 เข็มขัดรัดสายไฟ (x5)
- 8 สกรู
- 9 แหวนรองหยัก
- 10 ตัวกันความร้อน
- 11 ตัวหนีบ (ไม่ใช้)



- 1 ยกรถและถอดตัวกันสปอยเลอร์
- 2 ปลดขั้วต่อสายของกันชนและถอดออกจากแขนยึดบนตัวกันสปอยเลอร์
รถยนต์ที่มีตัวทำความสะอาดไฟหน้า: ปลดขต่ออย่างจากตัวกันสปอยเลอร์
- 3 วางภาชนะรองรับของเหลวใต้เครื่องยนต์ ต่อเชื่อมท่ออย่างกับปลั๊กถ่ายออกของหม้อน้ำหล่อเย็น เปิดปลั๊กถ่ายออกของหม้อน้ำหล่อเย็นและระบายน้ำหล่อเย็นออก
- 4 วางรถยนต์ลงบนพื้น



- 5 เอาฝาถึงน้ำหล่อเย็นสำรองออก
- 6 ถอดฝาครอบเครื่องยนต์และฝาครอบแบตเตอรี่
- 7 ปลดขั้วต่อสายของตัวตรวจจ็อบออกซิเจนและปลดขอสายไฟมัธยมของตัวตรวจจ็อบออกซิเจนออกจากตัวหนีบ
- 8 ถอดเปลือกกันความร้อนของท่อรวมไอเสีย

⚠ คำเตือน

ถ้าเครื่องยนต์อุ่น ให้ระวัง น้ำหล่อเย็นร้อนและนอกจากนี้อาจมีความเสี่ยงต่อการถูกไหม้ที่ท่อรวมไอเสีย

- 9 ถอดปลั๊กตัวไล่ฝ้าโดยใช้เครื่องมือ 260 147 020 ใช้ตัวอย่างเช่น ปลอกที่ยาว 17 มม. ทำความสะอาดพื้นผิวการซีลบนเสื้อสูบ
- 10 ทาวาสลีนปราศจากกรด หมายเลขสินค้า 30 06 665 หรือที่คล้ายกันบนแหวนรูปโอของเครื่องทำความร้อนเสื้อสูบ

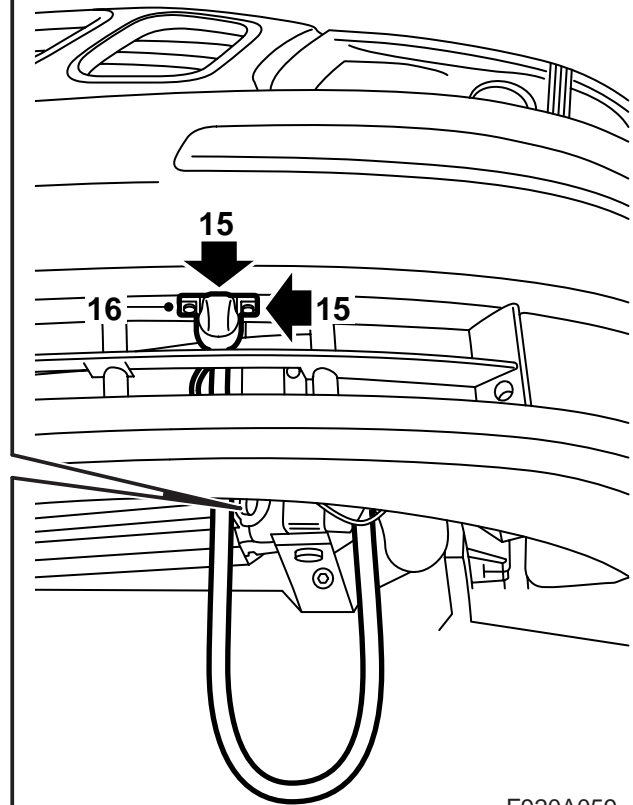
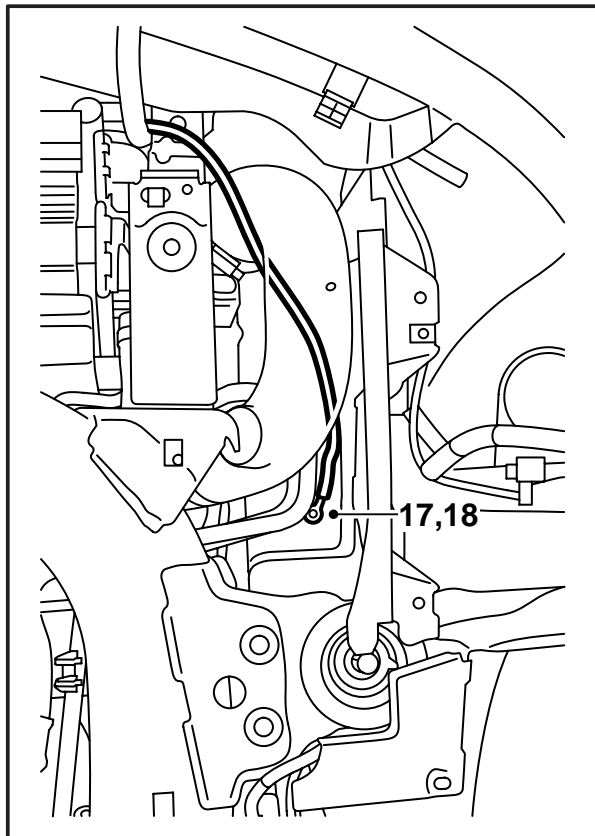
- 11 จัดตำแหน่งเครื่องมือจับรูปตัวทีบนเครื่องทำความร้อนเสื้อสูบให้วางอยู่ระหว่างขดลวดความร้อนทั้งสอง ใส่เครื่องทำความร้อนเข้าไปในเสื้อสูบและติดตั้งโดยให้การต่อเชื่อมไฟฟ้าตั้งอยู่ระหว่างท่อรวมไอเสียและก้านวัดน้ำมัน

สำคัญ

ระยะระหว่างเครื่องทำความร้อนเสื้อสูบและก้านวัดน้ำมันจะต้องเท่ากับประมาณ 10 มม.

ค่าแรงบิดที่กำหนดในการขัน: **3.5 นิวตันเมตร (2.5 ปอนด์ฟุต)**

- 12 ยกรถยนต์ขึ้น
- 13 ปิดปลั๊กถ่ายออกบนเครื่องทำความเย็น และปลดท่ออย่าง

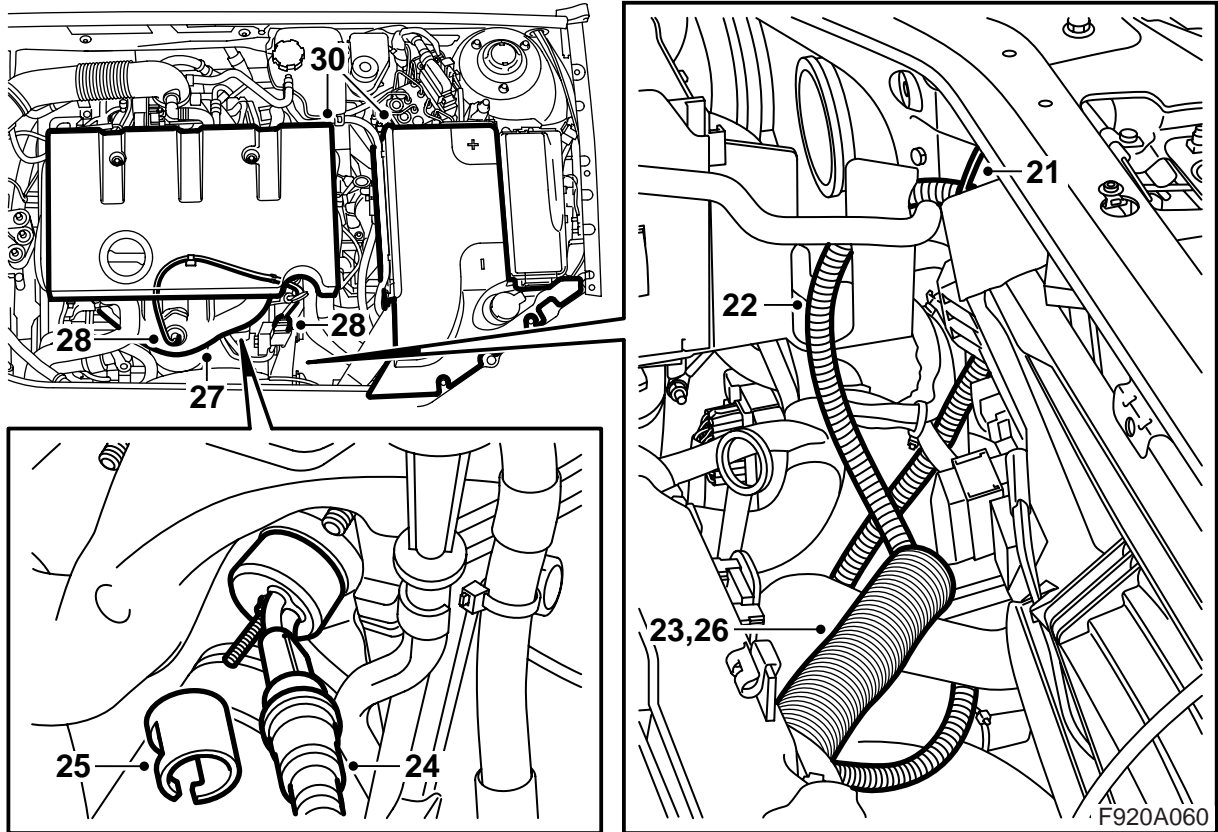


F920A059

- 14 ลดรถลงไปยังระดับการทำงานที่เหมาะสมและสอดสายเคเบิลนำเข้าผ่านตะแกรงด้านล่างระหว่างท่อและระหว่างชุดประกอบหม้อน้ำหล่อเย็นและแขนยึดด้านซ้ายของมัน
- 15 ทำเครื่องหมายตำแหน่งที่จะวางแขนยึดสำหรับขั้วต่อนำเข้า ลูกศรบนแขนยึดจะต้องชี้ไปด้านหน้าทำได้โดยวางแขนยึดได้กั้นชนโดยให้ขอบหน้าของแขนยึดตรงกับเส้นในเปลือกกันชนและอยู่ตรงกลางช่องเปิด ทำรูด้วยเหล็กหมัดสำหรับเจาะรู
- 16 วางสวิตช์นำเข้าไปในแขนยึด จะต้องเปิดฝาปิดด้านบนและใส่แขนยึดกับกันชน
- 17 **M03-04:** เจาะรูสำหรับสายดินในโครงสร้างด้วยดอกสว่านขนาด 3.5 มม.
M05-: แยกขั้วต่อที่ตั้งอยู่บนโครงสร้าง เจาะรูสำหรับสายดินในโครงสร้างด้วยดอกสว่านขนาด 3.5 มม.
- 18 ขุดสล็อตให้สะอาดเพื่อให้ได้สายดินที่ดี และขันสายดินให้แน่นด้วยสกรูและแหวนรองหยัก (จะต้องวางแหวนรองหยักระหว่างปลอกไฟของสายดินและตัวถัง) ฉีดสเปรย์กันสนิมแบบบาง หมายเลขสินค้า 30 15 971
- 19 วางสายเคเบิลนำเข้าระหว่างหม้อน้ำหล่อเย็นและท่ออากาศป้อนเข้าและจากนั้นขึ้นตรงไปตามด้านของชั้นส่วนโครงสร้าง
M05-: ต่อเชื่อมขั้วต่อที่ตั้งอยู่บนโครงสร้าง
- 20 วางรถยนต์ลงบนพื้น

สำคัญ

จะต้องเจาะรูติดกันกับรูสี่เหลี่ยม



21 สอดสายเคเบิลนำเข้าขึ้นไปบนด้านซ้ายของหม้อน้ำหล่อเย็น ยึดสายเคเบิลกับแขนยึดด้านซ้ายบนของหม้อน้ำหล่อเย็นด้วยเข็มขัดรัดสายไฟ

22 วางสายเคเบิลนำเข้าผ่านช่องเปิดในฝาครอบแบตเตอรี่และต่อไปยังเครื่องทำความร้อน

23 ใส่ตัวกันความร้อนบนสายเคเบิล

24 ทาวาสลีนปราศจากกรด หมายเลขสินค้า 30 15 286 หรือที่คล้ายกันบนแหวนรูปโอของสายเคเบิลนำเข้าและต่อเชื่อมสายเคเบิลกับเครื่องทำความร้อนเสื่อสูบ

⚠ คำเตือน

เป็นสิ่งสำคัญที่จะต้องหล่อลื่นแหวนรูปโอของสายเคเบิลนำเข้าก่อนการต่อเชื่อมและได้กวดการต่อเชื่อมทั้งหมดเข้าด้วยกันอย่างถูกต้อง การสัมผัสที่ไม่ดีอาจทำให้เกิดความร้อนจัดและไฟไหม้

25 ดัดตัวหนีบล็อคเหนือการต่อเชื่อม จะได้ยินเสียงคลิกเมื่อติดตั้งถูกต้อง

26 ยึดตัวกันความร้อนเหนือการเชื่อมต่อไฟฟ้าและหนีบเข้าที่ปลายของตัวกันความร้อน

⚠ คำเตือน

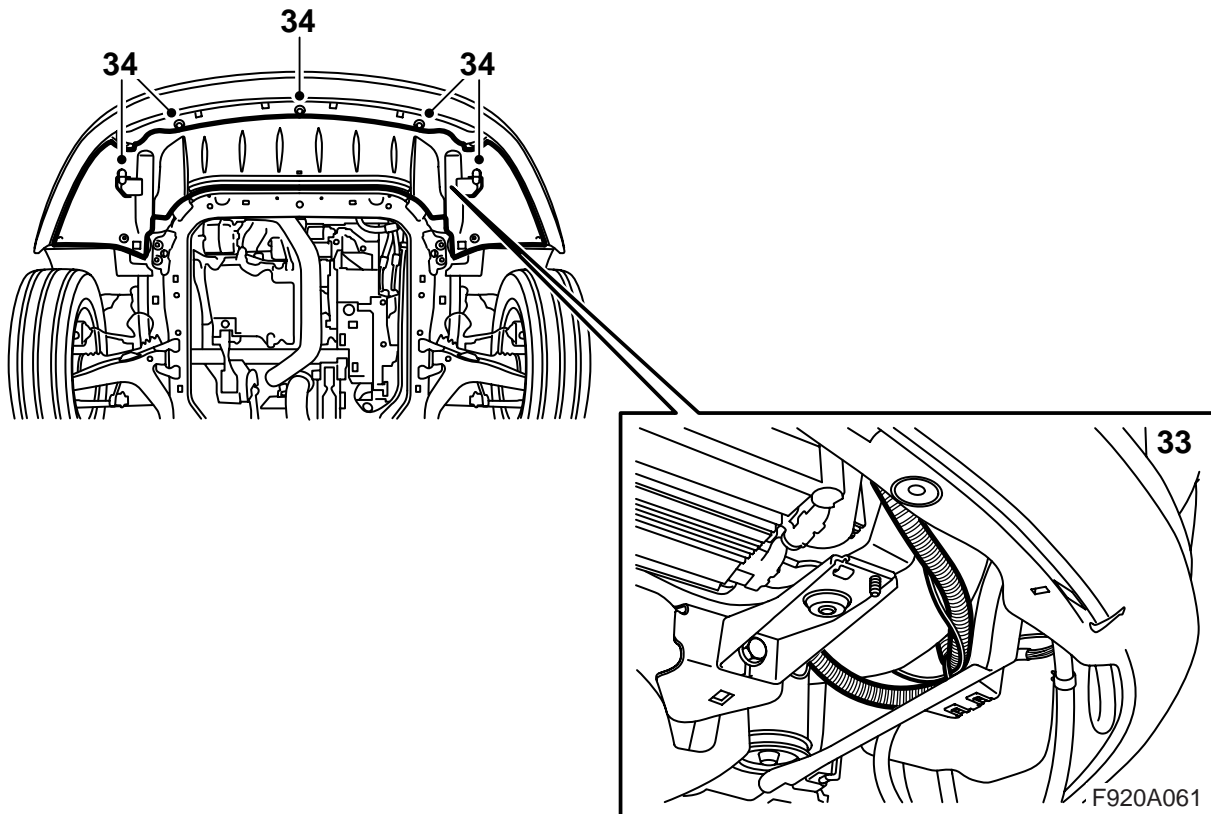
ระวังอย่าให้สายเคเบิลอยู่ชิดกับขอบคมหรือหน้าสัมผัสที่มีความร้อน ความเสียหายจากขอบคมหรือการหลอมละลายอาจทำให้เกิดวงจรลัดได้

27 ติดตั้งเปลือกกันความร้อนของท่อรวมไอเสีย

28 วางสายไฟมัธยมของตัวตรวจจับออกซิเจนในตัวหนีบและต่อเชื่อมขั้วต่อสาย ติดตั้งขั้วต่อสายบนแขนยึด

29 ยึดสายเคเบิลนำเข้าด้วยเข็มขัดรัดสายไฟ วางสายไฟตามส่วนโค้งงอที่นุ่มเพื่อให้สามารถดัดการเคลื่อนไหวของเครื่องยนต์ได้

30 เติมน้ำหล่อเย็น ใส่ฝาครอบบนถังน้ำหล่อเย็นสำรองและตรวจสอบการรั่วไหลของระบบ ใส่ฝาครอบเครื่องยนต์และฝาครอบแบตเตอรี่



31 ไส้ลมระบบด้วยวิธีดังนี้:

หมายเหตุ

AC/ACC จะต้องอยู่ในตำแหน่งปิด (OFF)

เติมระบบหล่อเย็นจนถึงระดับสูงสุด (MAX) ปิดฝาครอบของถังน้ำหล่อเย็นสำรอง ติดเครื่องยนต์และอุ่นเครื่องที่ความเร็วเครื่องยนต์ต่างๆ กัน

ตรวจสอบว่ามีการไหลอย่างต่อเนื่องของน้ำหล่อเย็นจากท่อจากเรือนเทอร์โมสแตทไปยังถังน้ำหล่อเย็นสำรอง

เดินเครื่องยนต์จนกระทั่งเทอร์โมสแตทเปิดขึ้น

เปิดฝาทันถังน้ำหล่อเย็นสำรองอย่างระมัดระวังและเติมจนถึงระดับ MAX อีกครั้ง ปิดฝา ปิดเครื่องยนต์และถ้าจำเป็นเติมจนถึงระดับ MAX

ปิดเครื่องยนต์ เปิดฝาทันถังสำรองน้ำหล่อเย็นอย่างระวังและเติมให้ได้ระดับ MAX ปิดฝาครอบ

32 ยกถยนต์ขึ้น

33 วางสายเคเบิลนำเข้าไปที่เหลือระหว่างหม้อน้ำหล่อเย็นด้านล่าง แขนยึดด้านซ้ายและเปลือกพลาสติกยึดด้วยเข็มขัดรัดสายไฟ

34 ยกตัวกันสปรอยเลอร์ขึ้น ใส่ขั้วต่อสายของกันชนในแขนยึดและต่อเชื่อมขั้วต่อสาย

รถยนต์ที่มีตัวทำความสะอาดไฟหน้า: ใส่ข้อต่อเข้ากับตัวกันสปรอยเลอร์

ทั้งหมด: ติดตัวกันสปรอยเลอร์

35 วางรถยนต์ลงบนพื้น

36 รถที่มีตัวทำความสะอาดไฟหน้า: ตรวจสอบการทำงานของตัวทำความสะอาดไฟหน้า

คู่มือการใช้

- สายเคเบิลต่อเชื่อมจะต้องทำจากยางทนน้ำมัน และได้รับการรับรองสำหรับการใช้นอกอาคารโดยมีพื้นที่อย่างน้อย 3x1.5 มม.²
- ให้ต่อเชื่อมระบบเครื่องทำความร้อนกับช่องเสียบลงดินเท่านั้น
- ทำงานกับสายเคเบิลทั้งหมดด้วยความรอบคอบระวังความเสียหายของสายเคเบิลจากการบีบรัดระหว่างฝากระโปรงหน้ารถและตัวถังรวมทั้งความเสี่ยงต่อการฉีกขาดเนื่องจากแผ่นโลหะคมต่างๆเป็นพิเศษ

คำเตือน

ตรวจสอบการต่อเชื่อมสายดินระหว่างชาตินของสายเคเบิลนำเข้า เรือนเครื่องทำความร้อนและตัวถังอย่างสม่ำเสมอเพื่อป้องกันไฟดูด

- ตรวจสอบการเชื่อมสายเคเบิลโดยดูสภาพความเสียหายที่เกิดขึ้นหรืออายุการใช้งานอย่างสม่ำเสมอสายเคเบิลที่ชำรุดจะต้องเปลี่ยนโดยทันที

หมายเหตุ

การทำงานของเครื่องทำความร้อนอาจเสียหายได้ถ้า:

- น้ำหล่อเย็นไม่สะอาด
- ระดับน้ำหล่อเย็นไม่เพียงพอหรือมีอากาศในระบบ
- น้ำและน้ำมันจับกันเป็นก้อนแข็งในระบบ
- มีการใช้ตัวประสานหม้อน้ำหล่อเย็น