



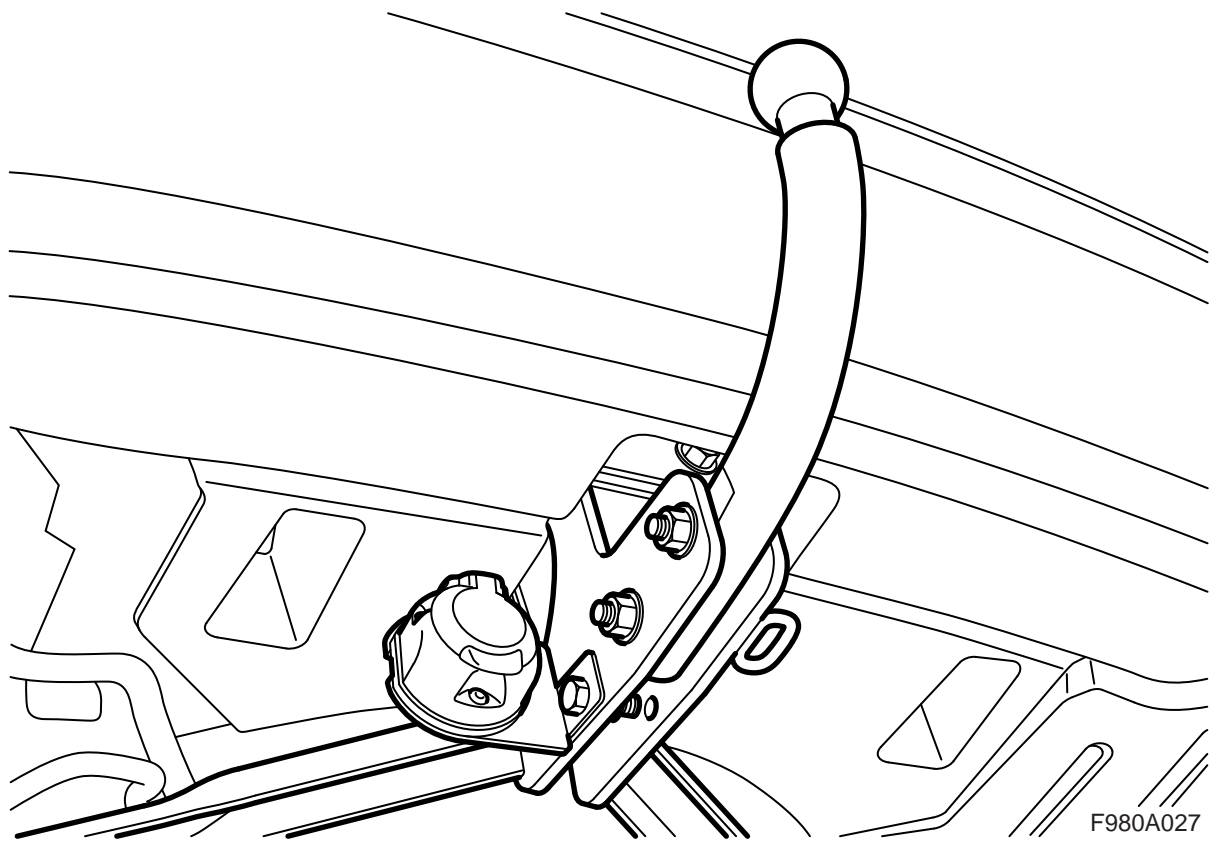
**MONTERINGSANVISNING · INSTALLATION INSTRUCTIONS
MONTAGEANLEITUNG · INSTRUCTIONS DE MONTAGE**

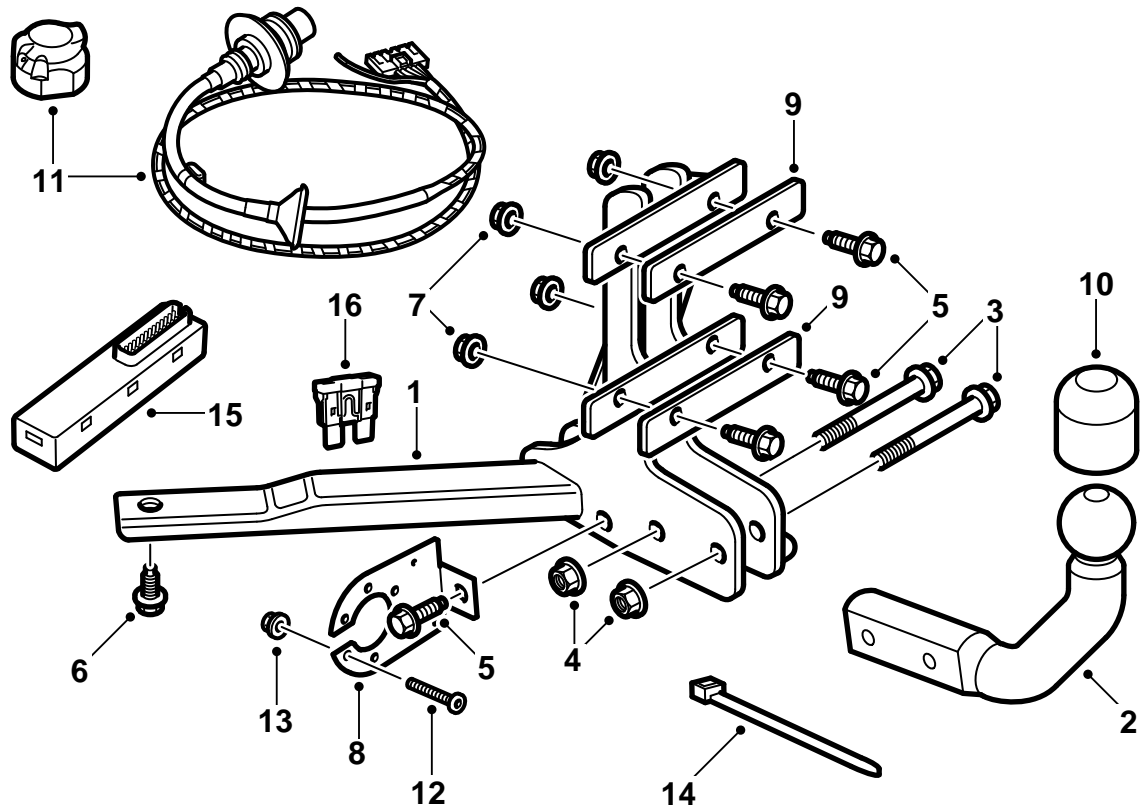
Saab 9-3 4D/CV M03-

(EC 94/20, E4 00 1941)

ขอพ่วงลาก ถาวร

Accessories Part No.	Group	Date	Instruction Part No.	Replaces
12 804 702 32 026 046	9:86-03	Oct 07	12 789 094	Jun 07





F980A028

- 1 ฐานยึดตัวถัง
- 2 ชุดพวงลาภ
- 3 สลักเกลียว (x2)
- 4 แป้นเกลียว (x2)
- 5 สลักเกลียว (x5)
- 6 สลักเกลียว (x2)
- 7 แป้นเกลียว (x5)
- 8 แผ่นโลหะยึดขั้วต่อสาย
- 9 แผงเสริมความแข็งแรง (x2)
- 10 ที่กันชุดพวงลาภ
- 11 สายไฟมัดรวม (13 ขา)
- 12 สลักเกลียว (x3)
- 13 แป้นเกลียว (x3)
- 14 เข็มขัดรัดสายไฟ (x4)
- 15 มอดูลอิเล็กทรอนิกส์
- 16 ฟิวส์

หมายเหตุ

ตรวจสอบข้อกำหนดกฎหมายและระเบียบ
บังคับในการติดขอพ่วงของประเทศนั้นๆ เสมอ
ดูให้แน่ใจว่าได้ทำถูกต้องตามนั้น

ข้อกำหนดการพ่วงลากตรงตามข้อประสงค์ตาม

94/20/EEC

น้ำหนักสูงสุดที่อนุญาตของรถพ่วง:

รถพ่วงลากที่มีเบรก: 1,600 กก. (3,500 ปอนด์)

รถพ่วงที่ไม่มีเบรก: 50% ของน้ำหนักของรถยนต์
ที่ลากในสภาพพร้อมในการวิ่ง แต่ไม่เกิน 750 กก.
(1,650 ปอนด์)

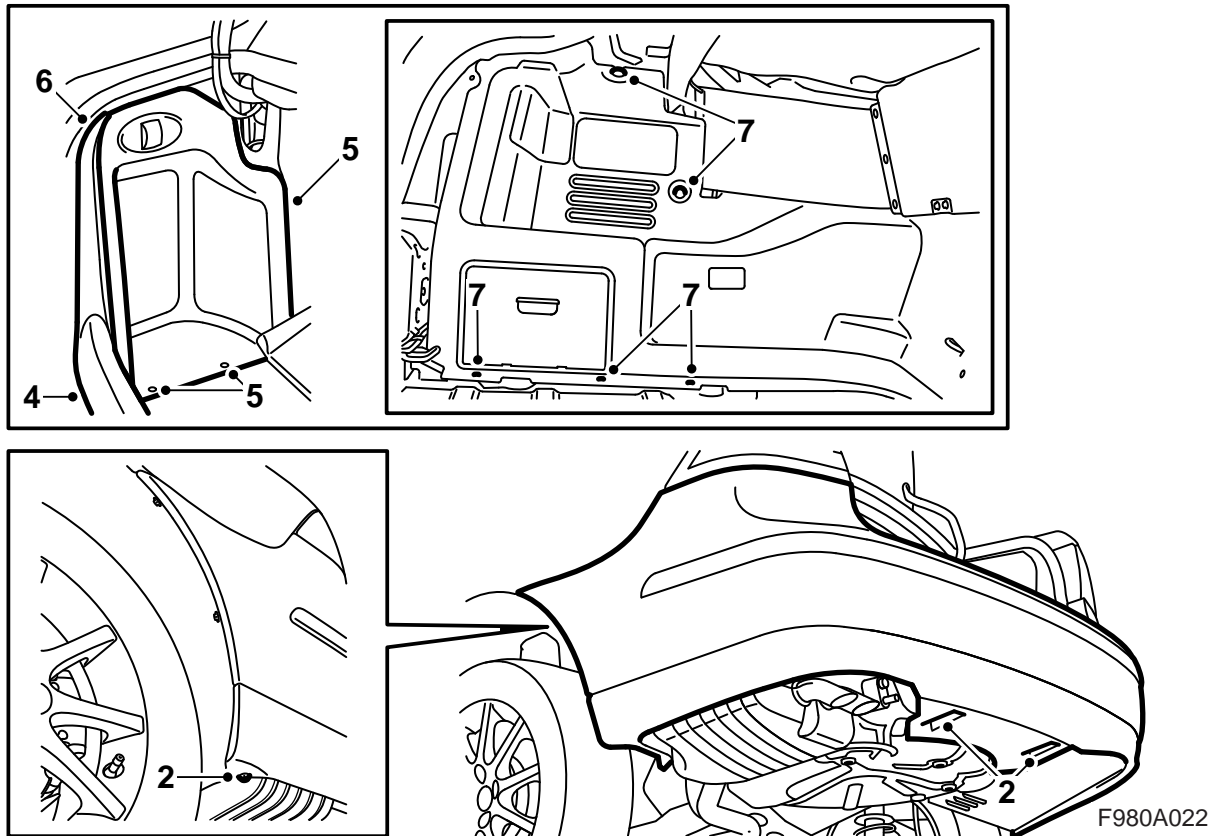
ภาระน้ำหนักของขอพ่วงลากรับได้สูงสุด:

75 กก.

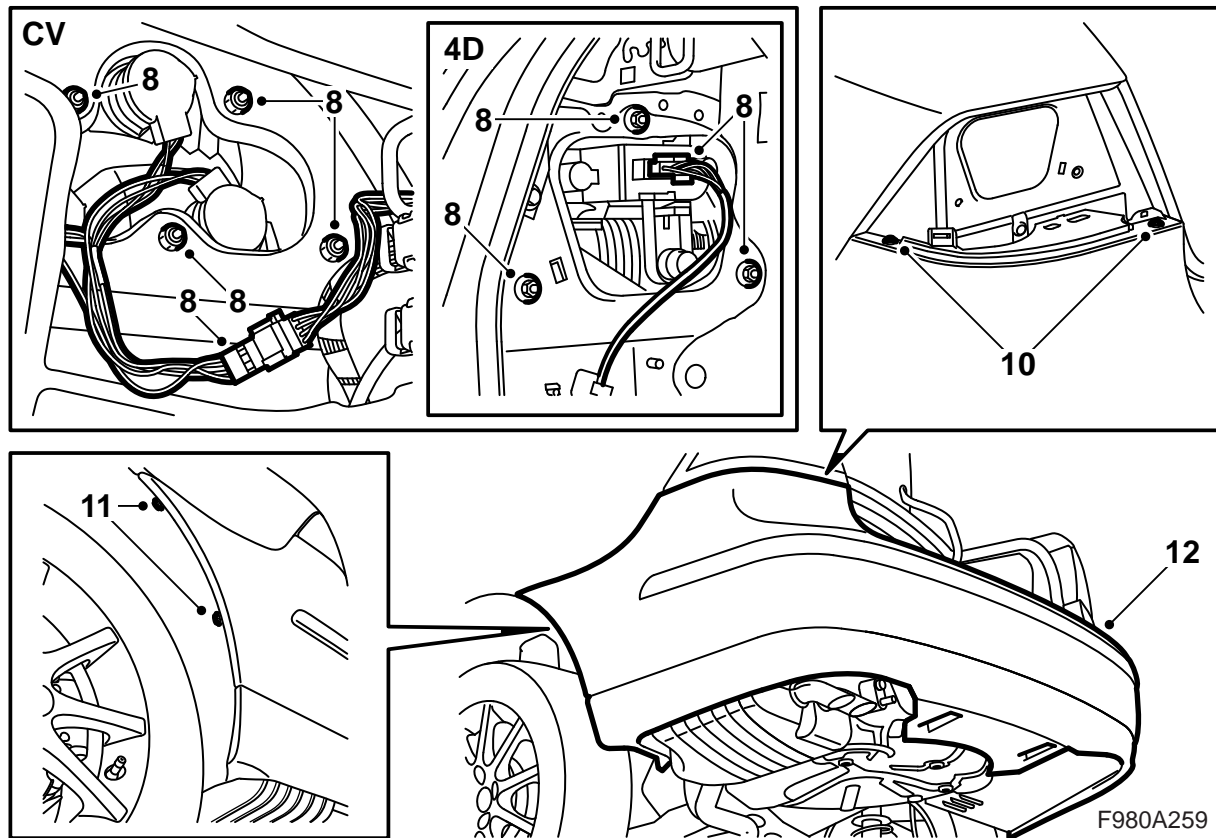
ค่า D สูงสุด: 8.91 กิโลนิวตัน

สำคัญ

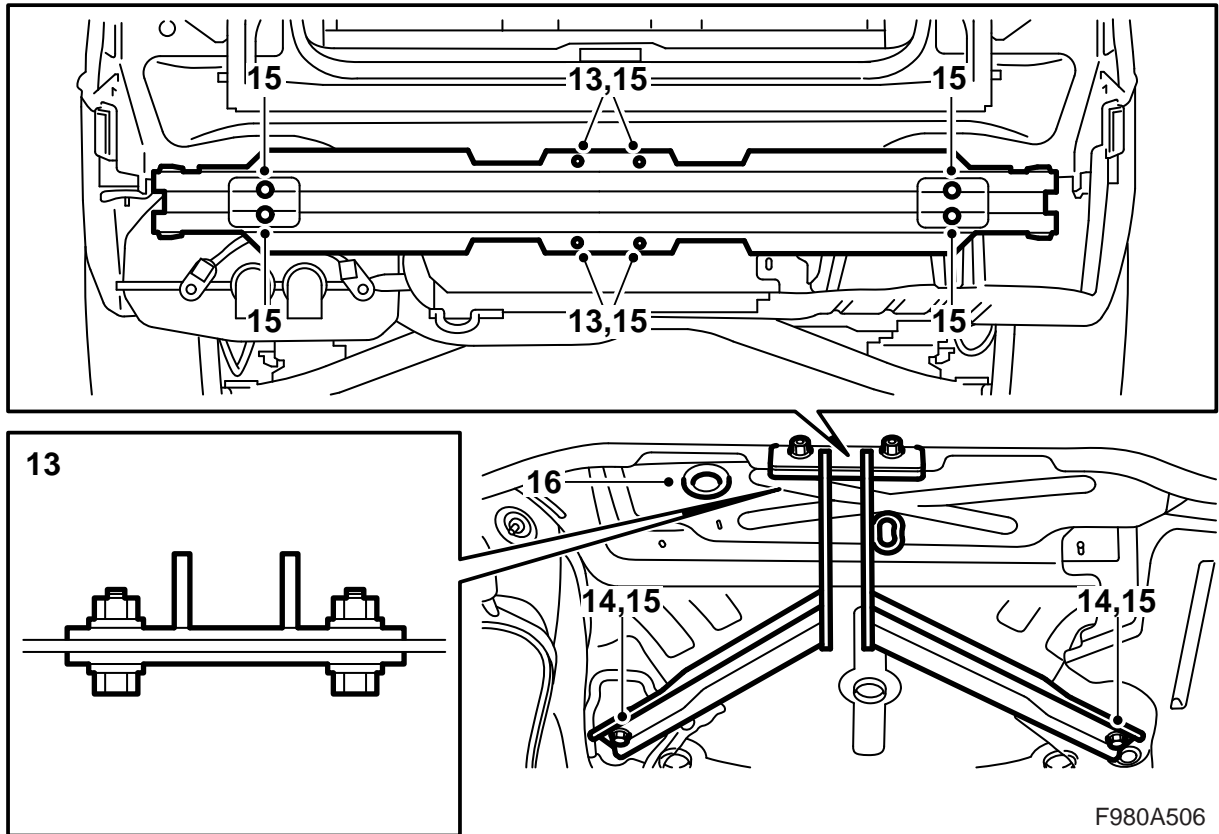
รถยนต์จะต้องมีการตรวจสอบหลังจากการติด
ที่พ่วงลาก และให้แสดงวิธีการติดตั้งนี้เมื่อมีการตรวจ-
สอบ



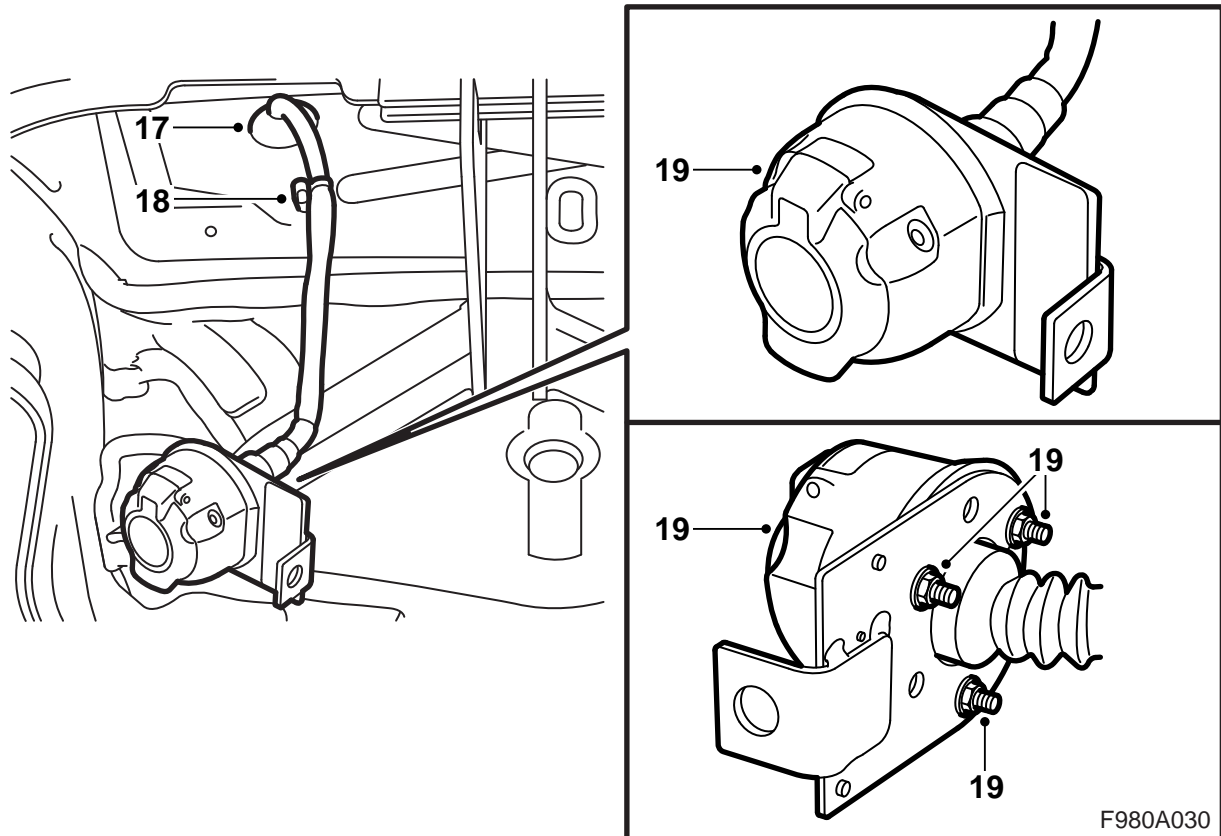
- 1 ยกรถยนต์ขึ้น
- 2 ถอดแป้นเกลียวสองตัวที่ยึดแผงดักอากาศของกันชนหลังกับตัวถัง และสกรูสองตัวที่ยึดเปลือกกันชนกับบังโคลนล้อรถ
- 3 ลดรถลงและเปิดฝากระโปรงท้ายรถ
CV: ถอดพรมบนพื้นช่องเก็บสัมภาระ
- 4 ถอดขอบกันถลอกของฝากระโปรงท้ายรถ
- 5 **4D:** ถอดช่องเก็บในขอบแต่งข้างด้านซ้ายของช่องเก็บสัมภาระ และพับช่องเก็บลงทางด้านขวา
- 6 ถอดตัวกันขอบกันถลอกด้านข้างบนด้านซ้าย
- 7 ถอดตัวหนีบของขอบแต่งข้างด้านซ้าย และพับขอบแต่งไปข้างๆ
CV: ปลดแถบบนด้านหลังของขอบแต่งข้าง และถอดขั้วต่อสายจากไฟส่องสว่างช่องเก็บสัมภาระ ถอดขอบแต่งข้าง



- 8 ถอดกลุ่มไฟท้าย
- 9 **SPA:** ถอดหัวต่อสาย
- 10 ถอดสกรูของเปลือกกันชนที่วางอยู่ใต้กลุ่มไฟท้าย
- 11 ถอดสกรูของกันชนที่บังโคลนล้อรถออก
- 12 ถอดเปลือกกันชนโดยดึงขึ้นด้านข้างออกก่อน
และจากนั้นดึงเปลือกกันชนไปด้านหลัง



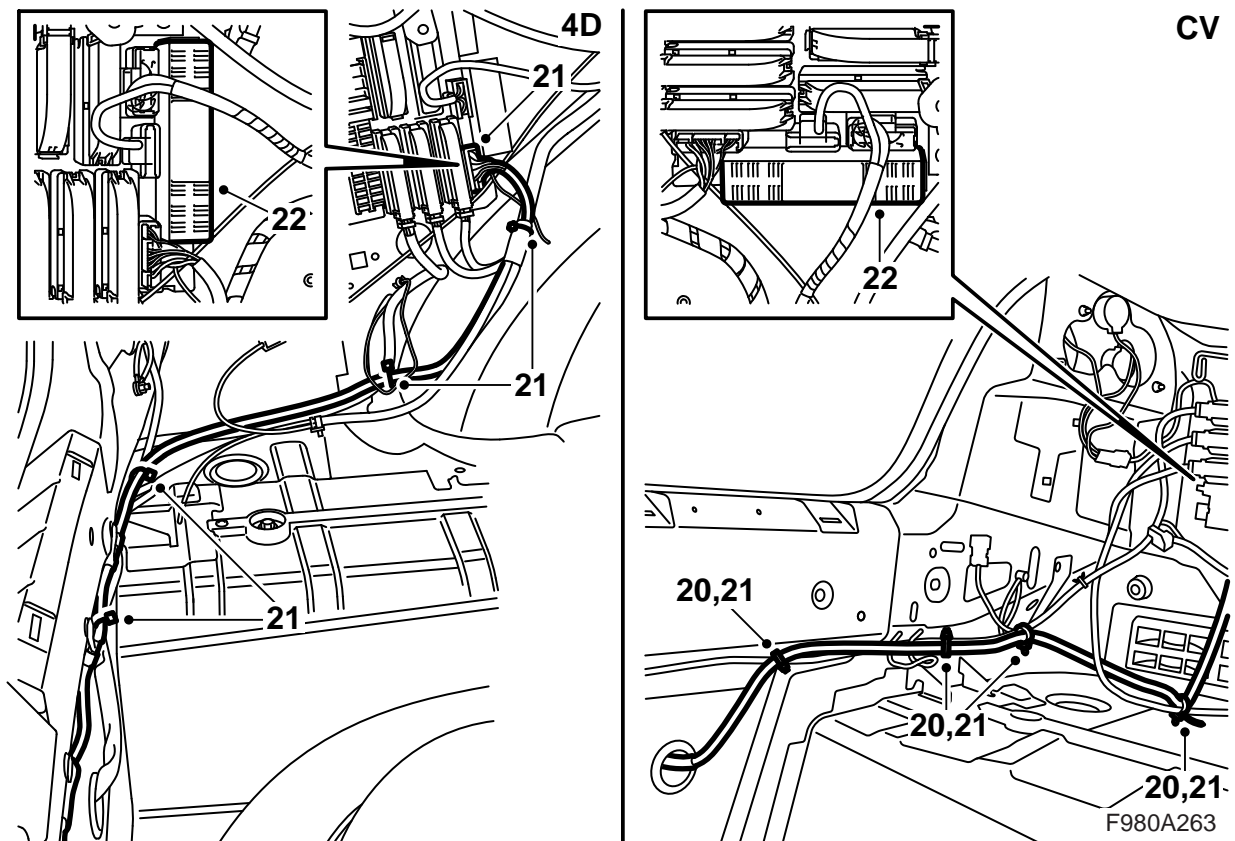
- 13 ยึดขอพวงลากรด้วยสลักเกลียวและแป้นเกลียวด้วยกันกับตัวเสริมความแข็งแรงในรูทั้งสี่ที่มีอยู่บนโครงกันชน และยกรถยนต์
- 14 ยึดขอพวงลากในพื้นที่ช่องล้ออะไหล่
- 15 ยึดตัวยึดของโครงกันชนกับตัวถัง และขันสลักเกลียวและแป้นเกลียวที่ยึดขอพวงลากกับโครงกันชนและพื้น
- ค่าแรงบิดที่กำหนดในการขัน โครงกันชนกับตัวถัง: 50 นิวตันเมตร (37 ปอนด์ฟุต)
- ค่าแรงบิดที่กำหนดในการขัน ขอพวงลากกับโครงกันชน: 50 นิวตันเมตร (37 ปอนด์ฟุต)
- ค่าแรงบิดที่กำหนดในการขัน ขอพวงลากกับพื้น: 50 นิวตันเมตร (37 ปอนด์ฟุต)
- 16 ถอดปลอกยาง



- 17 สอดสายไฟมัดรวมผ่านรูในตัวถัง
- 18 ยึดสายไฟมัดรวมกับสลักเกลียวเชื่อมด้านขวาบน
ฐานยึดขอพวงลากด้านซ้าย
- 19 ติดตั้งขั้วต่อสายแบบ 13 ขาบนแผงยึดขั้วต่อสาย
จะต้องเปิดฝาขึ้น

สำคัญ

ซีลระหว่างขั้วต่อสายและแผงยึดขั้วต่อสายจะ
ต้องติดอย่างถูกต้องและไม่ควรจะมีที่ตำแหน่งใดๆ

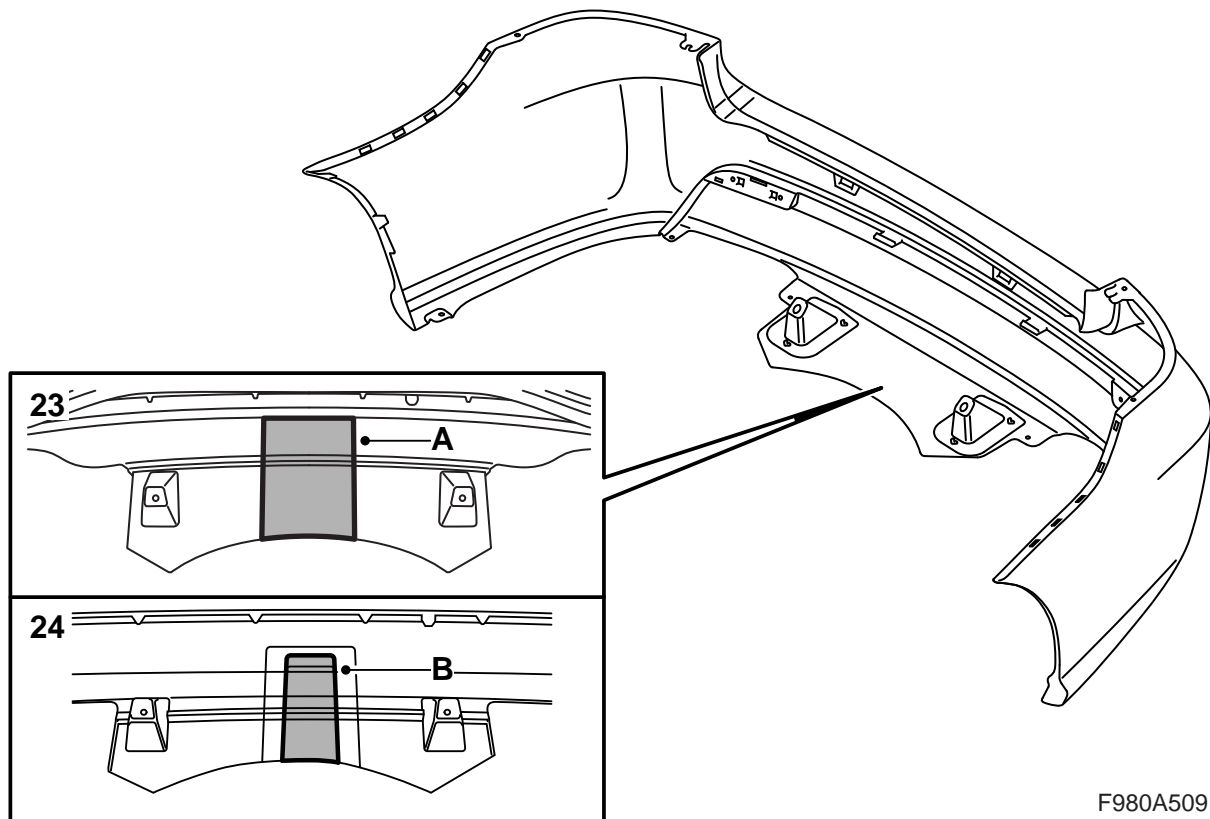


- 20 ลดรถลงและวางสายไฟมัดรวมตามสายไฟมัดรวม
อื่นๆ ไปทางด้านซ้ายของรถยนต์และไปยังกล่อง-
จ่ายไฟด้านหลัง
- 21 ต่อเชื่อมขั้วต่อสายของสายไฟมัดรวมในกล่องจ่าย-
ไฟด้านหลัง และยึดสายไฟมัดรวมด้วยเข็มขัดรัด-
สายไฟ 4 เส้น

สำคัญ

ห้ามใช้สายเคเบิลสีน้ำเงิน/ขาว (BU/WH) ที่ไม่
ได้ต่อเชื่อมในขั้วต่อสาย แต่ให้ยึดด้วยกันกับสายไฟ-
มัดรวมในเข็มขัดรัดสายไฟที่อยู่ใกล้ที่สุด

- 22 ใส่มอดูลอิเล็กทรอนิกส์ของชุดในกล่องจ่ายไฟด้าน
หลัง และใส่ฟิวส์ในตำแหน่ง 8 ในกล่องจ่ายไฟด้าน
หลัง



23 M03-07 รถที่ไม่มีกันชน

ตัด/เลื่อยจากกันชนด้านในหน้าโครงเสริมความ
แข็งแรงตามเครื่องหมาย (A)

⚠ คำเตือน

การใช้เลื่อยและมีดสามารถทำให้บาดเจ็บได้
ให้ตัดด้วยความระมัดระวัง ตรวจสอบให้แน่ใจว่า
เปลือกกันชนวางเข้าที่แน่นดีแล้วก่อนลงมือตัด
ควรสวมอุปกรณ์ป้องกันส่วนบุคคล เช่น ถุงมือ
แว่นตานิรภัย และอุปกรณ์ป้องกันเสียง

หมายเหตุ

อาจต้องปรับรอบตัดกับขอบฟ่งลากหลังการติดตั้ง ตรวจสอบว่ามีช่องว่างระหว่างระหว่างขอบฟ่ง-
ลากและกันชน

24 M03-07 รถที่มีกระโปรงกันชน

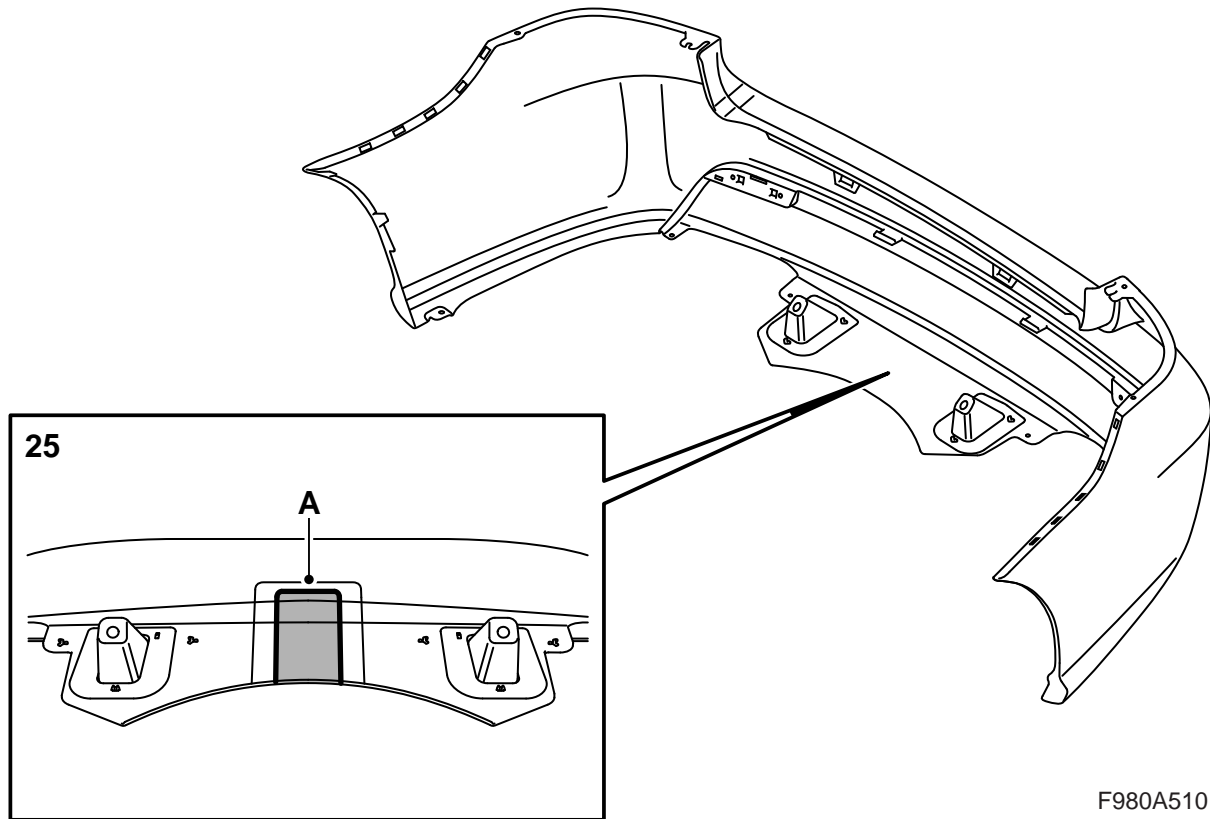
ตัด/เลื่อยจากกันชนด้านในหน้าโครงเสริมความ
แข็งแรงตามเครื่องหมาย (B)

⚠ คำเตือน

การใช้เลื่อยและมีดสามารถทำให้บาดเจ็บได้
ให้ตัดด้วยความระมัดระวัง ตรวจสอบให้แน่ใจว่า
เปลือกกันชนวางเข้าที่แน่นดีแล้วก่อนลงมือตัด
ควรสวมอุปกรณ์ป้องกันส่วนบุคคล เช่น ถุงมือ
แว่นตานิรภัย และอุปกรณ์ป้องกันเสียง

หมายเหตุ

อาจต้องปรับรอบตัดกับขอบฟ่งลากหลังการติดตั้ง ตรวจสอบว่ามีช่องว่างระหว่างระหว่างขอบฟ่ง-
ลากและกันชน



F980A510

25 M08 รถที่ไม่มีกระโปรงกันชน

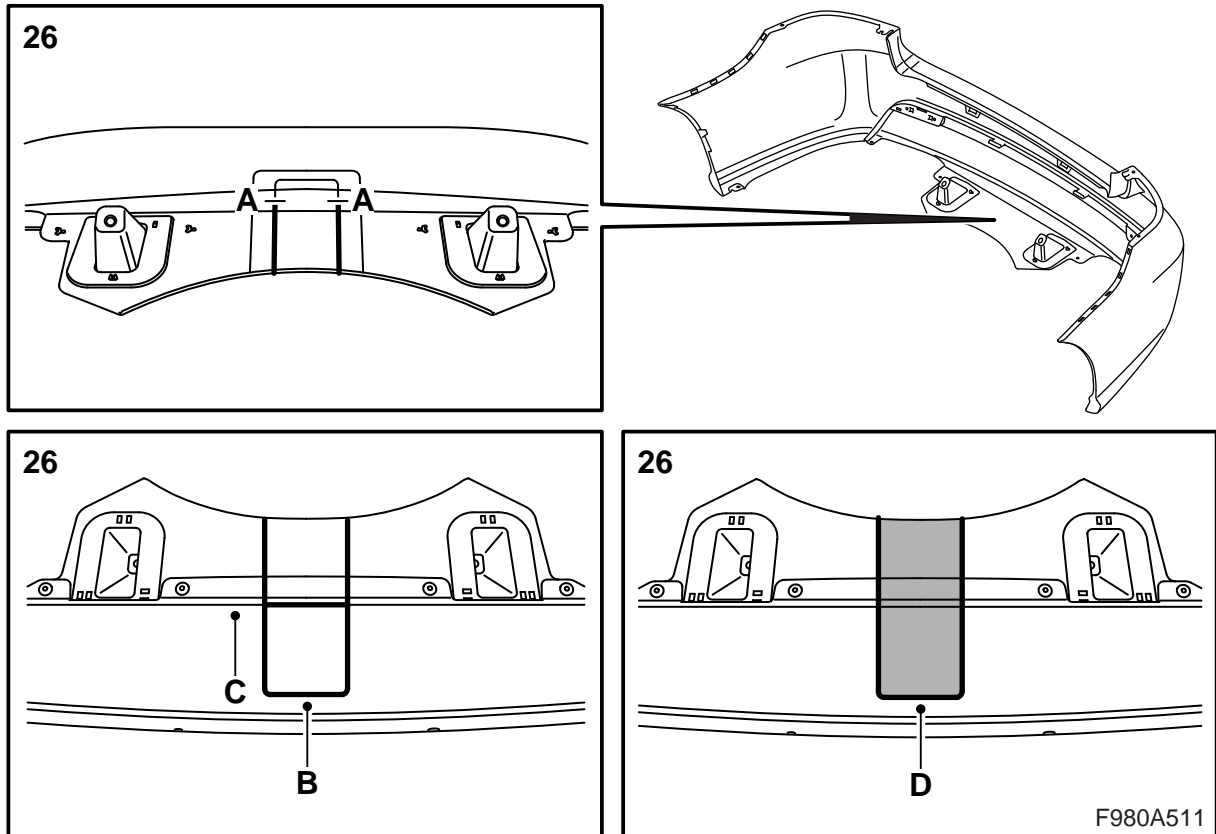
ตัด/เลื่อยจากด้านในของกันชนตามเครื่องหมาย
ภายใน (A)

⚠ คำเตือน

การใช้เลื่อยและมีดสามารถทำให้บาดเจ็บได้
ให้ตัดด้วยความระมัดระวัง ตรวจสอบให้แน่ใจว่า
เปลือกกันชนวางเข้าที่แน่นดีแล้วก่อนลงมือตัด
ควรสวมอุปกรณ์ป้องกันส่วนบุคคล เช่น ถุงมือ
แว่นตานิรภัย และอุปกรณ์ป้องกันเสียง

หมายเหตุ

อาจต้องปรับรอบตัดกับขอบฟ่งลากหลังการ
ติดตั้ง ตรวจสอบว่ามีช่องว่างระหว่างระหว่างขอบฟ่ง-
ลากและกันชน



26 M08 รถที่มีกระโปรงกันชน:

26.1 พิมพ์แม่แบบ 3 และตัดแม่แบบออกมา

สำคัญ

ตรวจสอบว่าขนาดของแม่แบบตรงกับขนาดที่ระบุไว้ในแผ่นที่พิมพ์ออกมา

ทำแม่แบบของท่านเอง หากไม่สามารถพิมพ์ออกมาให้ได้ขนาดตามที่ระบุไว้

หมายเหตุ

แม่แบบ 1 และ 2 จะใช้กับขอพวงลากที่ถอดออก และไม่เกี่ยวข้องกับคำแนะนำการติดตั้งนี้

26.2 เลื่อยจากด้านในของกันชนตามเครื่องหมายภายในจนถึง (A)

26.3 หนีกันชน

26.4 วางแม่แบบ 3 (B) บนด้านนอกของกระโปรงกันชนไปทางขอบ (C) จัดให้อยู่ตรงกลางระหว่างร่องที่เลื่อยไว้ และขีดเส้นรอบแม่แบบ

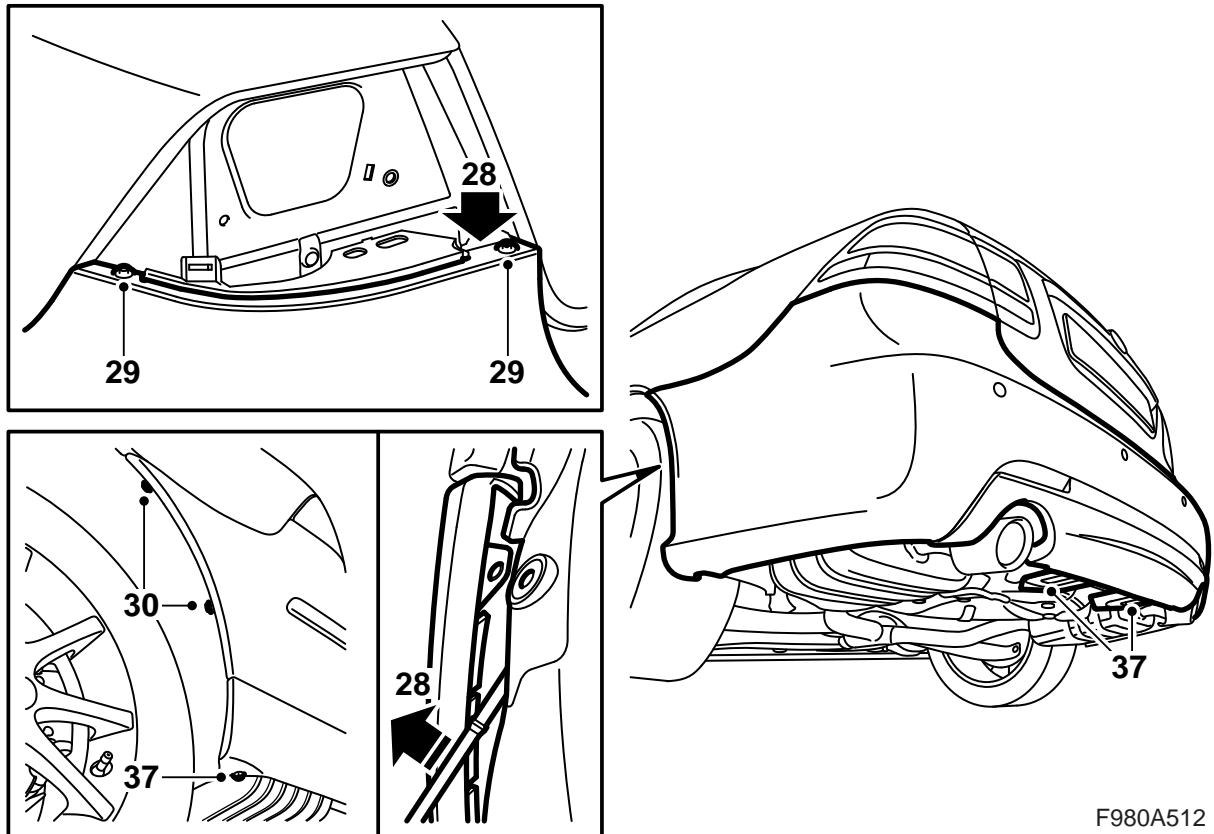
26.5 เลื่อยจากด้านนอกของกระโปรงกันชนตามเครื่องหมาย (D)

⚠ คำเตือน

การใช้เลื่อยและมีดสามารถทำให้บาดเจ็บได้ ให้ตัดด้วยความระมัดระวัง ตรวจสอบให้แน่ใจว่าเปลือกกันชนวางเข้าที่แน่นดีแล้วก่อนลงมือตัด ควรสวมอุปกรณ์ป้องกันส่วนบุคคล เช่น ถุงมือ แว่นตานิรภัย และอุปกรณ์ป้องกันเสียง

หมายเหตุ

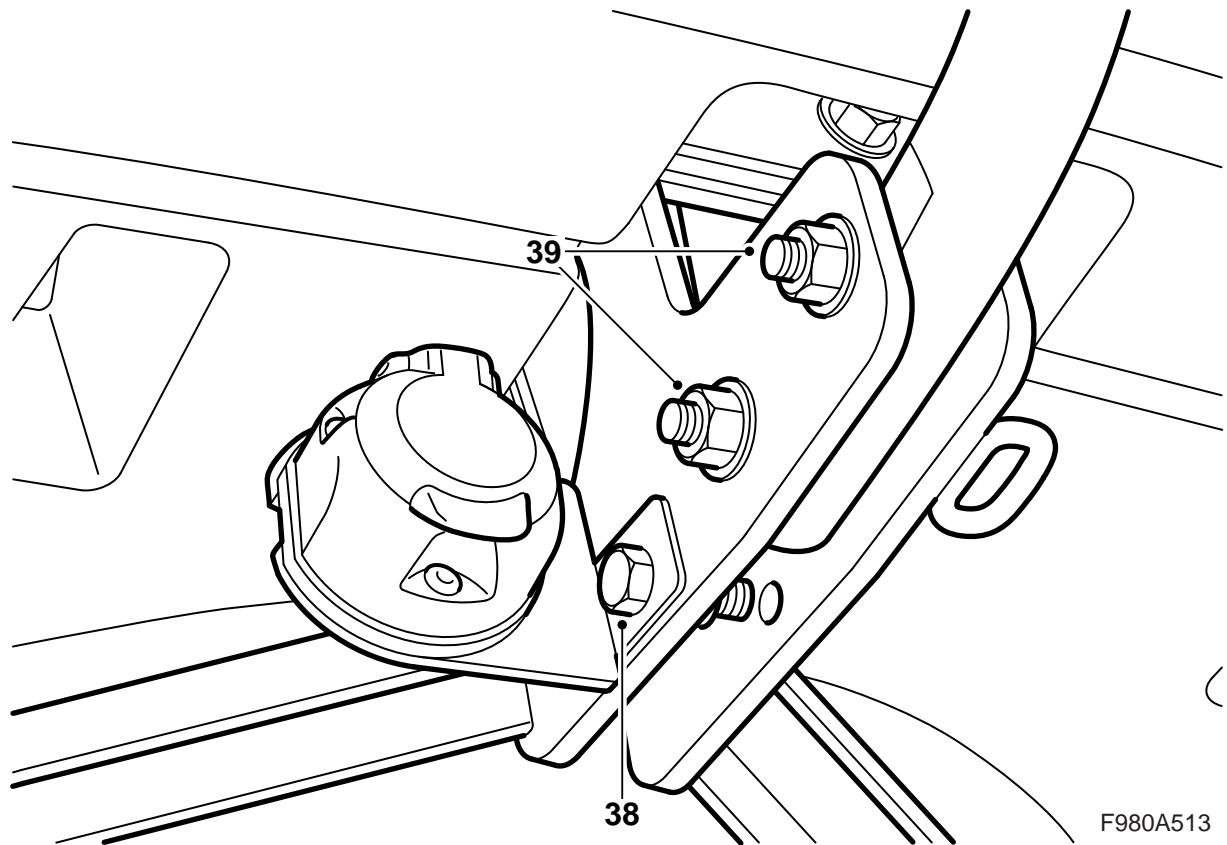
อาจต้องปรับรอบตัดกับขอพวงลากหลังการติดตั้ง ตรวจสอบว่ามีช่องว่างระหว่างขอพวงลากและกันชน



F980A512

- 27 **SPA:** สอดหัวต่อสายเข้าและต่อเชื่อม
- 28 ใส่แถบสองแถบของเปลือกกันชนใต้ที่ยึดและมุมด้านนอกระหว่างเส้นโค้งล้อและที่ยึดที่ยึดกับโคลนล้อรถ กดเปลือกกันชนเข้าที่
- 29 ใส่สกรูของเปลือกกันชนที่วางอยู่ข้างล่างกลุ่มไฟท้าย
- 30 ใส่สกรูของกันชนที่ยึดกับโคลนล้อรถ
- 31 ติดตั้งและต่อเชื่อมกลุ่มไฟท้ายรถ
ตรวจสอบการใส่กับขอบยึดฝากระโปรงท้ายรถ
- 32 ใส่ขอบแต่งข้างด้านซ้าย
- CV:** ต่อเชื่อมไฟส่องสว่างช่องเก็บสัมภาระ และใส่ขอแถบให้แน่น
- 33 ใส่ตัวกันขอบกันถลอกด้านข้างบนด้านซ้าย
- 34 ใส่ขอบกันถลอก
- 35 **4D:** ใส่ช่องเก็บในขอบแต่งข้างของช่องเก็บสัมภาระ
- CV:** วางพรมบนพื้นช่องเก็บสัมภาระ
- 36 ยกรถยนต์ขึ้น

- 37 ใส่แป้นเกลียวสองตัวที่ยึดแผงดักอากาศของกันชนหลังกับตัวถังและใส่สกรูสองตัวที่ยึดเปลือกกันชนกับบังโคลนล้อรถ



- 38 ติดแผงยึดข้อต่อสายพร้อมข้อต่อสายไฟบน
ขอพ่วงลาก
- 39 ติดตั้งชุดบอลกับฐานยึดตัวถัง

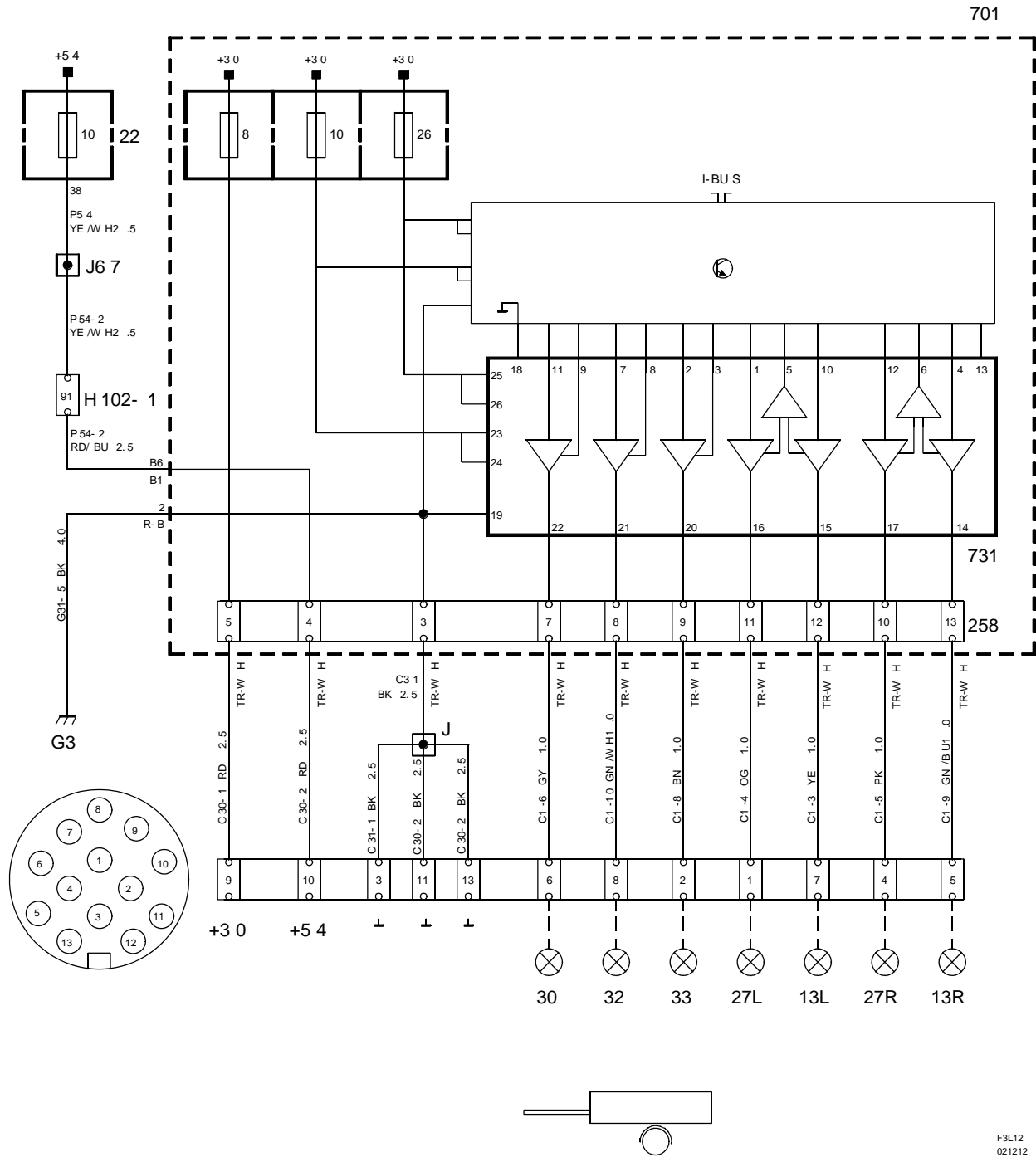
สำคัญ

ใส่สกรูจากด้านขวา

ค่าแรงบิดที่กำหนดในการขัน: **90 นิวตันเมตร**
(66.5 ปอนด์ฟุต)

- 40 ลดรถลงและตรวจสอบแนวกันชน ปรับถ้าจำเป็น
- 41 ฉีกหน้าที่มีคำแนะนำนำผู้ใช้ออกอย่างระมัดระวังและ
ส่งมอบแก่ลูกค้าพร้อมกับคู่มือการติดตั้งนี้

แผนผังการเดินสายไฟ



701

731

258

F3L12
021212

คำอธิบายส่วนประกอบ

หมายเลข	ชื่อ ตำแหน่ง
ส่วนประกอบ	
13	หลอดไฟ ไฟหรี่ บนรถพ่วงลาก
22	กล่องจ่ายไฟ แผงหน้าปัด บนด้านสั้นของแผงหน้าปัดข้างประตู ด้านซ้าย
27	หลอดไฟ สัญญาณไฟเลี้ยว บนรถพ่วงลาก
30	หลอดไฟ ไฟเบรก บนรถพ่วงลาก
32	หลอดไฟ ไฟถอยหลัง บนรถพ่วงลาก
33	หลอดไฟ ไฟตัดหมอกหลัง บนรถพ่วงลาก
258	การต่อเชื่อมสายไฟมัดรวม, ขอพ่วงลาก ในกล่องจ่ายไฟของช่องเก็บสัมภาระ
701	กล่องจ่ายไฟ, ช่องเก็บสัมภาระ บนผนังหลังบังโคลนล้อรถด้านหลังซ้าย
731	ชุดควบคุมการเชื่อมโยงรถพ่วงลาก ในกล่องจ่ายไฟของช่องเก็บสัมภาระ
ขั้วต่อสายแบบ 102 ขา	
H102-1	ใต้เสาขอบประตู A ด้านซ้าย
ขั้วต่อแบบเป็นลอน	
J	ประมาณ 160 มม. จากขั้วต่อสายแบบ 13 ขา

หมายเลข	ชื่อ ตำแหน่ง
J67	LHD: ประมาณ 150 มม. จากจุดแยกไฟ ส่องสว่างพื้นด้านหน้าซ้ายไปทางขั้วต่อสาย H102-1 RHD: ประมาณ 50 มม. จากจุดแยกจุดต่อลงดิน G40 ไปทางจุดต่อลงดิน G41
จุดต่อลงดิน	
G3	ในช่องเก็บสัมภาระใต้กลุ่มไฟรวมด้านซ้าย

คู่มือการใช้

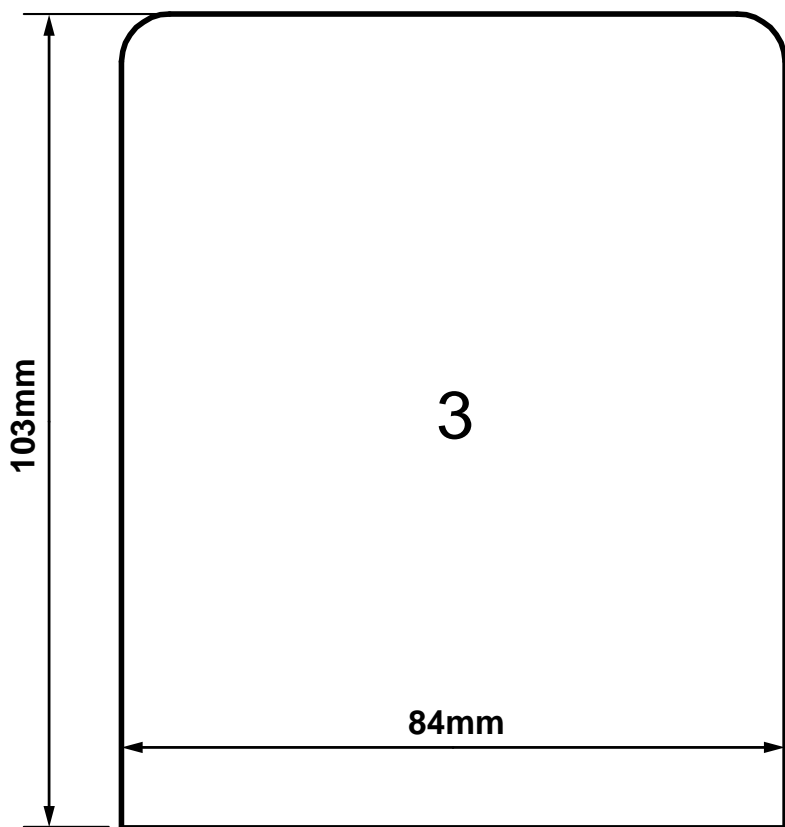
(เก็บไว้ในคู่มือเจ้าของรถในรถยนต์)

สำคัญ

ถ้ารถพ่วงลากติดตั้งพร้อมอุปกรณ์ไฟฟ้าพิเศษอื่น นอกเหนือจากไฟส่องสว่างด้านนอกทั่วไป (เช่น ไฟส่องสว่างภายในหรือพัดลม) และถ้าต่อเชื่อมกับรถยนต์ผ่านขั้วต่อสายของรถพ่วงลาก เพื่อให้ได้การป้อนแรงดันไฟฟ้าแยกต่างหากจะต้องติดตั้งรถพ่วงลากด้วยขั้วต่อสายแบบ 13 ขาตามข้อกำหนด ISO 11446

รถยนต์ที่มี SPA: ระบบ SPA จะชดเชยขอพ่วงลากเมื่อทำการวัดระยะหลังรถยนต์

ແລ່ແບບ 3



F980A516