

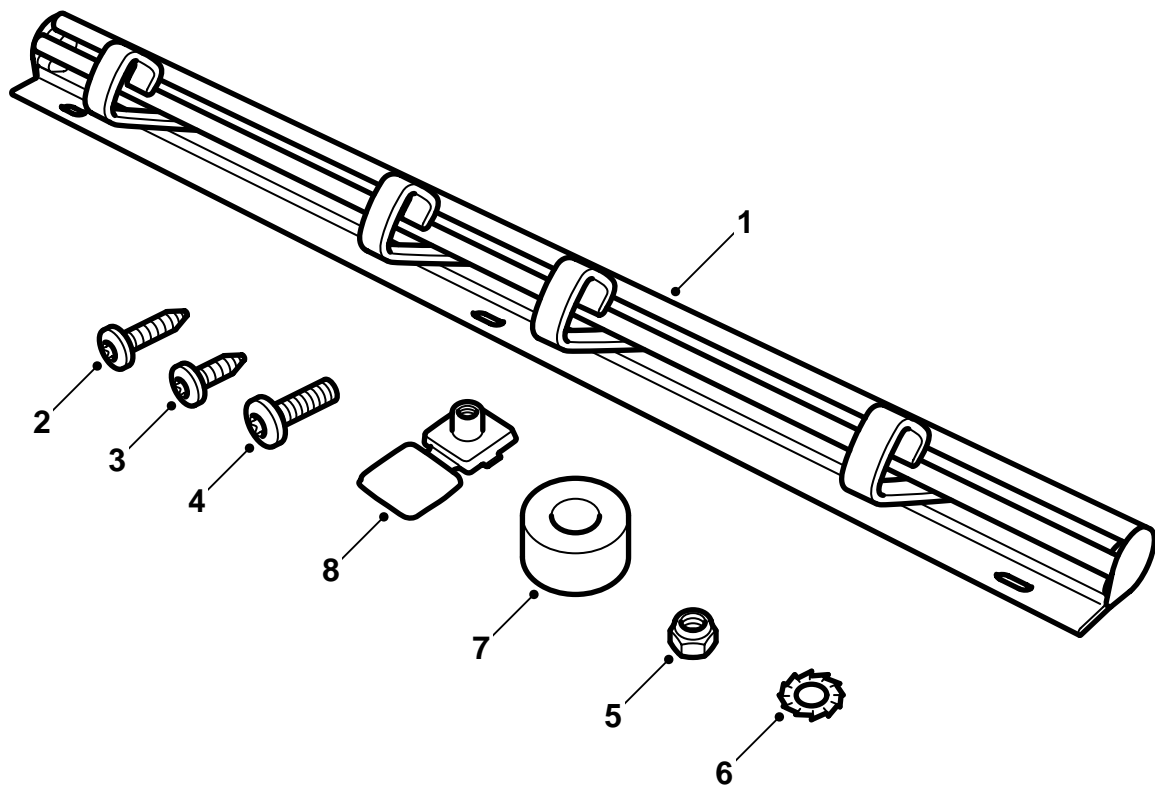


MONTERINGSANVISNING · INSTALLATION INSTRUCTIONS
MONTAGEANLEITUNG · INSTRUCTIONS DE MONTAGE

Saab 9-3/9-5 4D/5D

ที่ยึดถุงใส่ของ

Accessories Part No.	Group	Date	Instruction Part No.	Replaces
32 025 551	9:89-30	Sep 05	32 025 568	



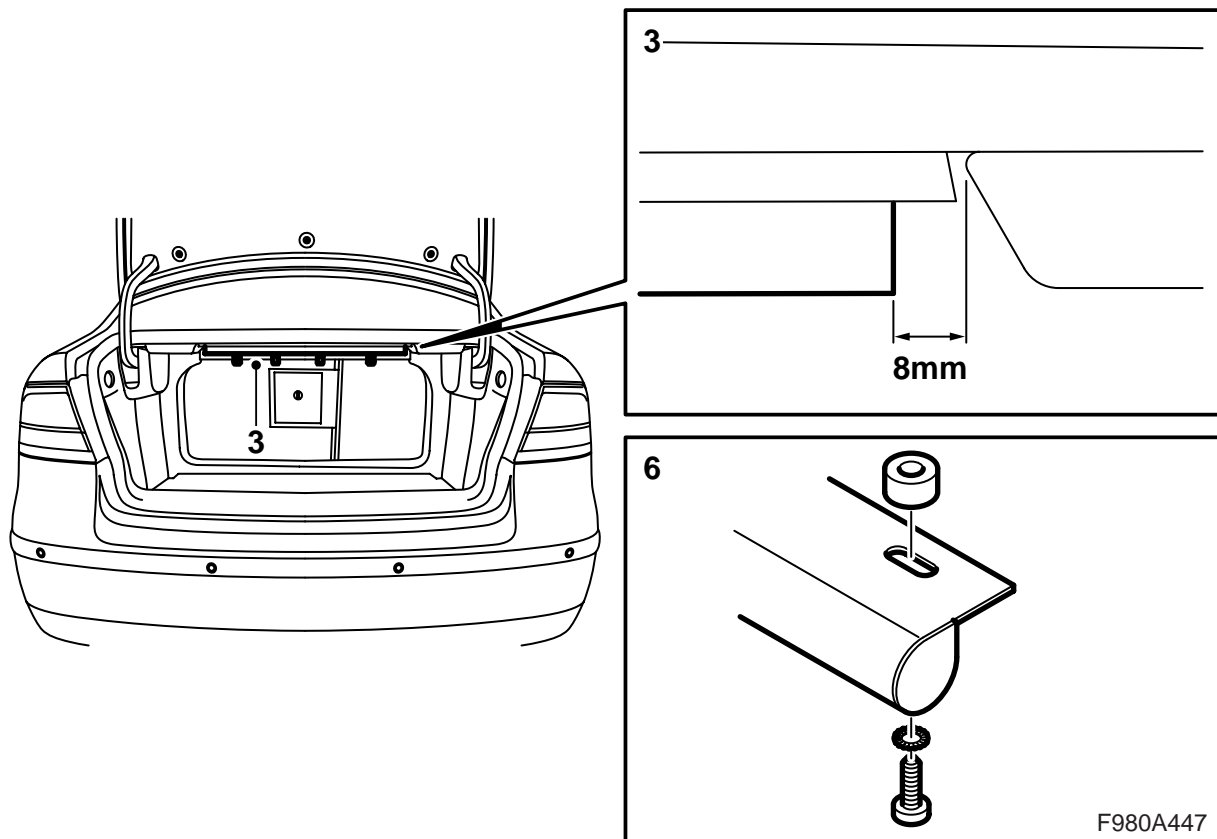
F980A446

- 1 รางที่มีขอ 4 อัน และปลายชิ้นส่วน
- 2 สกรูแฉงโลหะ 4.8 x 19 มม. (x2) สำหรับ 9-3 4D
- 3 สกรูแฉงโลหะ 4.8 x 13 มม. (x3) 3 ตัวสำหรับ 9-3 5D, 2 ตัวสำหรับ 9-5 4D
- 4 สกรู M5 x 16 (x2), สำหรับ 9-5 5D
- 5 แบนเกลียว M5 (x2), สำหรับ 9-5 5D
- 6 แหวนรอง (x3)
- 7 พุกกลางเสายาง (x2), สำหรับ 9-3 4D
- 8 ฝาครอบ, สีเบจ (x2), สีเทา (x2), สีพาร์ชเมนต์ (x2), สำหรับ 9-5 5D

สามารถถอดข้อต่างๆ ได้โดยการถอดปลาย
ชิ้นส่วน

 คำเตือน

ห้ามใช้ขอเพื่อยึดเหนี่ยวสัมภาระ ขอได้ถูกออกแบบมาสำหรับยึดวัตถุที่มีน้ำหนักเบาให้อยู่กับที่ขณะทำการขับขี่



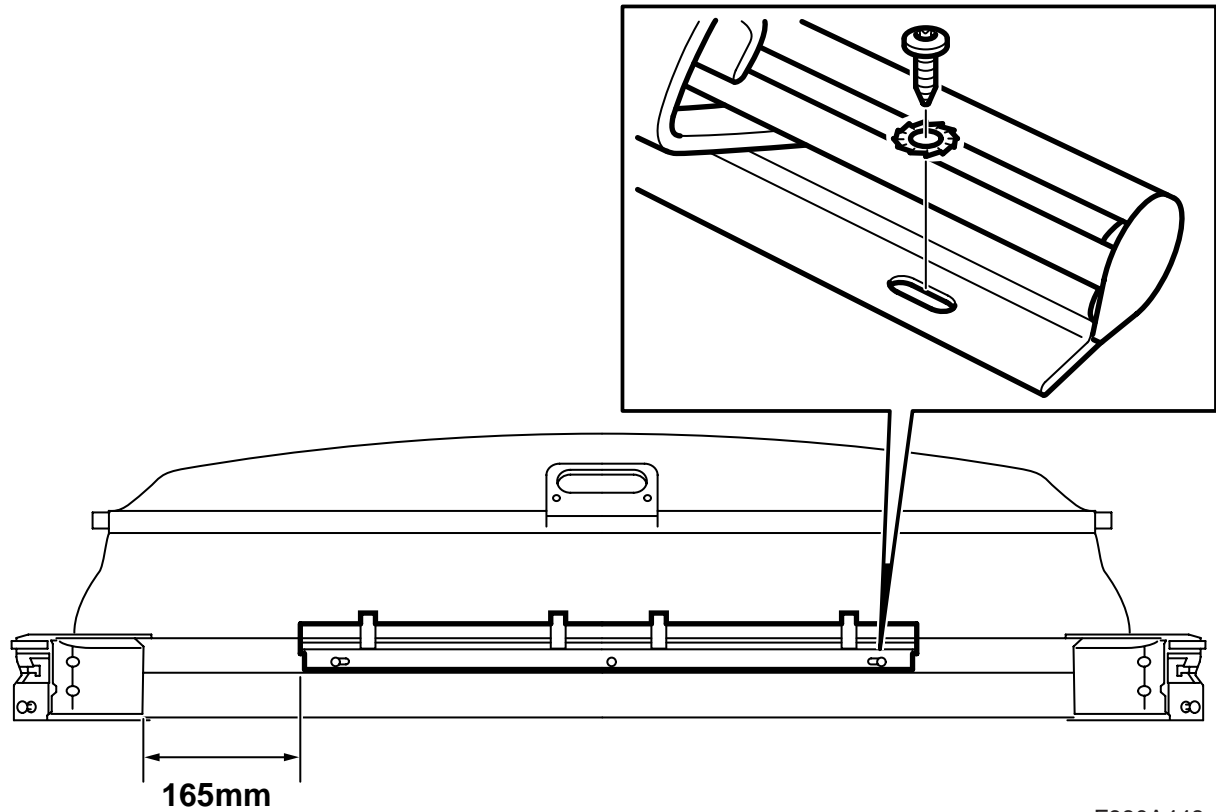
9-3 4D

- 1 เปิดฝากระโปรงท้ายรถ
- 2 พับพนักพิงหลังรถ และคลานเข้าไปในห้องเก็บสัมภาระจากห้องโดยสาร แล้วนอนหงาย
- 3 ใส่รางเข้าไปบนหน้าแปลนเชื่อมต่อที่ใกล้ที่สุดกับช่องเปิดไปทางฝากระโปรงท้ายรถเพื่อให้มีระยะประมาณ 8 มม. ระหว่างตัวยึดตุ้งจ่ายของและด้ามจับ สำหรับการพับพนักพิงหลัง รูปแบบยาวจะต้องตั้งอยู่ตรงกลางใต้หน้าแปลนเชื่อมต่อ ขอต่างๆ จะต้องหันไปทางฝากระโปรงท้ายรถ
- 4 ทำเครื่องหมายและเจาะรู 3.5 รูตรงกลางในหน้าแปลนเชื่อมต่อสำหรับรูด้านขวา

สำคัญ

ห้ามเจาะในจุดเชื่อมต่อใดๆ ใช้ตัวหยุดที่ดอกสว่านเพื่อป้องกันไม่ให้เจาะทะลุห้องว่างของ (แผงโลหะ มีความหนา 1.6 มม.)

- 5 ยึดรางด้วยสกรู 4.8 x 19 มม. ปรับแนวราง และเจาะรูทางด้านซ้าย
 - 6 วางฟูกกลางเสายางระหว่างรางและตัวถังบนทั้งสองด้าน วางแหวนรองบนสกรูโลหะและดึงรางให้แน่นด้วยมือ
- ค่าแรงบิดที่กำหนดในการขัน: 3 นิวตันเมตร (2.2 ปอนด์ฟุต)**
- 7 พับพนักพิงหลังกลับไป และปิดฝากระโปรงท้ายรถ ให้นำหน้าแรกแก่ลูกค้าและแสดงข้อความเตือน



F980A448

9-3 5D

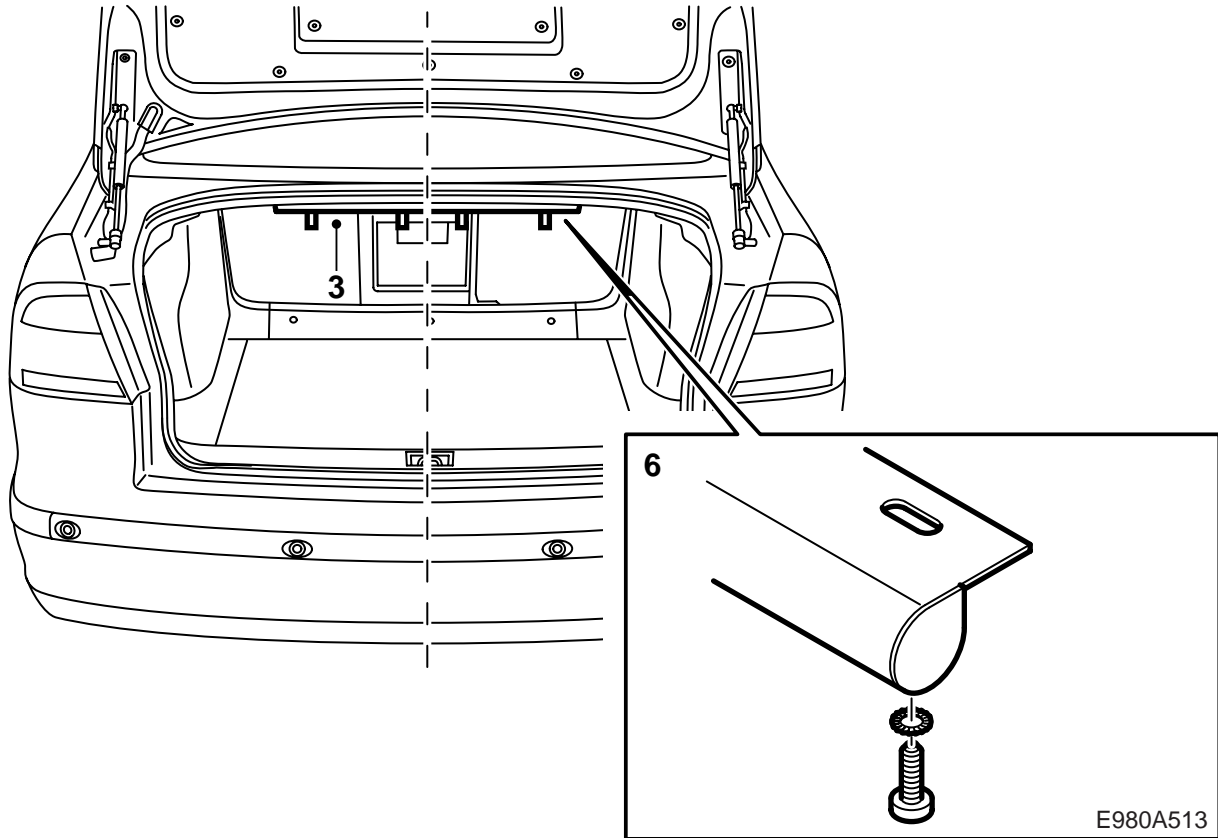
- 1 เปิดฝากระโปรงท้ายรถ และดึงฉากกันออก
- 2 ใส่รางเข้าไปบนฉากกันเพื่อให้มีระยะประมาณ 165 มม. ระหว่างตัวยึดตุ้จูงจ่ายของและขอบพลาสติกและ 15 มม. จากร่องในรูปหน้าลูมิเนียมจนถึงตรงกลางของรู ขอต่างๆ จะต้องหันไปทางฝากระโปรงท้ายรถ
- 3 ทำเครื่องหมายและเจาะรูขนาด 3.5 มม. สำหรับรูตรงกลางของราง

- 6 ใส่ฉากกันกับเข้าที่ และปิดฝากระโปรงท้ายรถ ให้นำหน้าแรกแก่ลูกค้าและแสดงข้อความเตือน

สำคัญ

ใช้ตัวหยุดบนดอกสว่านเพื่อป้องกันไม่ให้เจาะผ่านฉากกัน (แผงโลหะหนา 1.6 มม.)

- 4 ยึดรางด้วยสลักเกลียวหนึ่งตัวขนาด 4.8 x 13 มม. และแหวนรอง ปรับแนวรางและเจาะรูอีกสองรู
 - 5 ติดตั้งสลักเกลียว 4.8 x 13 มม. พร้อมแหวนรองในรูใหม่ และขันแน่นยึดให้แน่น
- ค่าแรงบิดที่กำหนดในการขัน: 3 นิวตันเมตร (2.2 ปอนด์ฟุต)



9-5 4D

- 1 เปิดฝากระโปรงท้ายรถ
- 2 พับพนักพิงหลังรถ และคลานเข้าไปในห้องเก็บสัมภาระจากห้องโดยสาร แล้วนอนหงาย
- 3 ใส่รางเข้าไปบนหน้าแปลนเชื่อมที่ใกล้ที่สุดกับช่องเปิดไปทางฝากระโปรงท้ายรถเพื่อให้อยู่ตรงกลางรถยนต์ (หลอดไฟห้องเก็บสัมภาระติดตั้งอยู่ตรงกลาง) รางแบบยาวจะต้องตั้งอยู่ตรงกลางใต้หน้าแปลนเชื่อม ขอบต่างๆ จะต้องหันไปทางฝากระโปรงท้ายรถ
- 4 ทำเครื่องหมายและเจาะรู 3.5 รูตรงกลางในหน้าแปลนเชื่อมสำหรับรูด้านขวา

สำคัญ

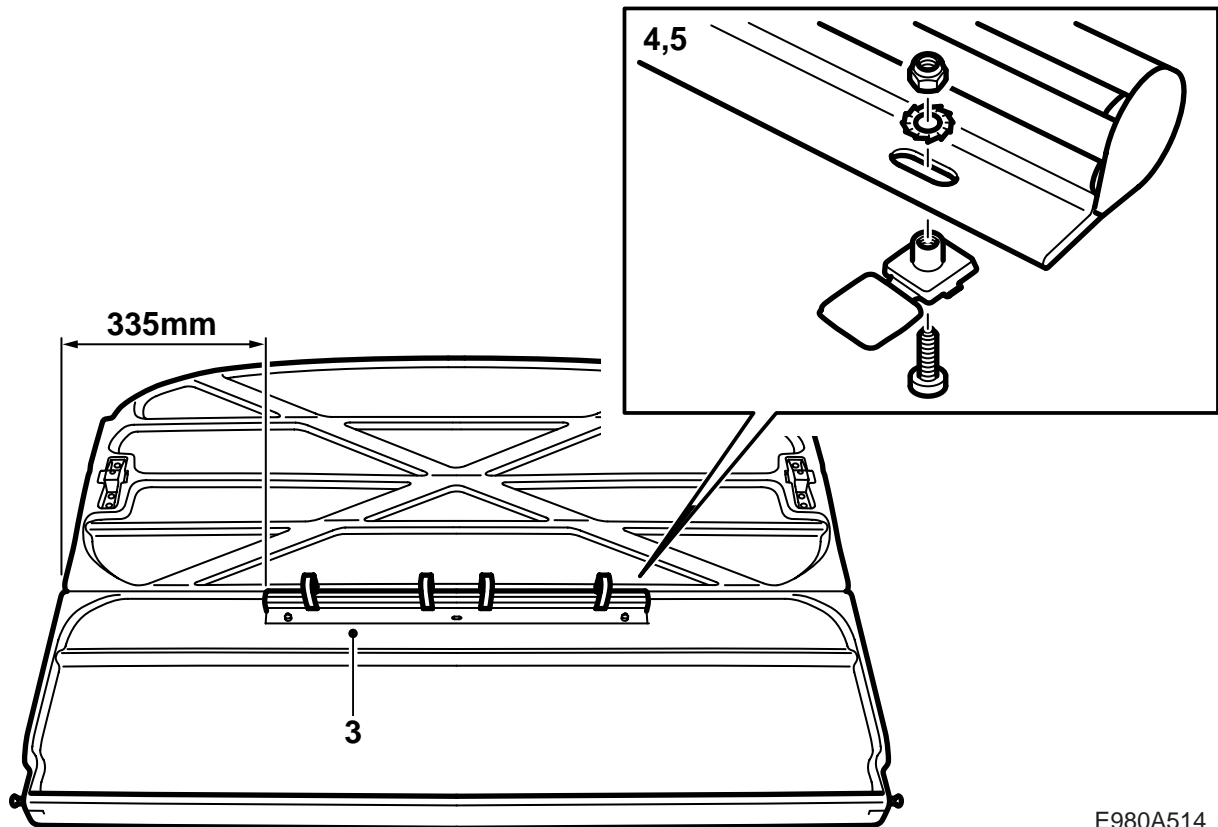
ห้ามเจาะในจุดเชื่อมใดๆ ใช้ตัวหยุดที่ดอกสว่านเพื่อป้องกันไม่ให้เจาะทะลุห้องว่างของ (แผงโลหะมีความหนา 1.6 มม.)

- 5 ยึดรางด้วยสกรู 4.8 x 13 มม. หนึ่งตัว และแหวนรองปรับแนวราง และเจาะรูทางด้านซ้าย

- 6 ใส่สกรู 4.8 x 13 มม. พร้อมแหวนรองในรูใหม่ และขันแน่นยึดให้แน่นด้วยมือ

ค่าแรงบิดที่กำหนดในการขัน: **3 นิวตันเมตร (2.2 ปอนด์ฟุต)**

- 7 พับพนักพิงหลังกลับไป และปิดฝากระโปรงท้ายรถ ให้นำหน้าแรกแก่ลูกค้าและแสดงข้อความเตือน



E980A514

9-5 5D

- 1 เปิดฝากระโปรงท้ายรถ และดึงฉากกันออก
- 2 รางจะต้องติดตั้งตรงกลางบนด้านล่างของฉากกันที่แนวพับ และบนส่วนที่ใกล้ที่สุดกับพนักพิงหลังขอต่างๆ จะต้องหันไปทางฝากระโปรงท้ายรถ
- 3 ใส่รางเพื่อให้วางอยู่กับขอบ ประมาณ 335 มม. จากด้าน ทำเครื่องหมายและเจาะรูขนาด 6 มม. ที่ทะลุหลอดสองรูสำหรับรูยึดด้านนอก
- 4 กัดฝาครอบที่มีสีที่ตรงกันจากด้านบน และกดสลักเกลียว M5 ต่างๆ ให้ทะลุ
- 5 ติดตั้งรางด้วยแป้นเกลียวและแหวนรอง
- 6 ปิดฝาด้านฝาครอบ
- 7 ใส่ฉากกันกับเข้าที่ และปิดฝากระโปรงท้ายรถ
ให้หน้าแรกแก่ลูกค้าและแสดงข้อความเตือน