



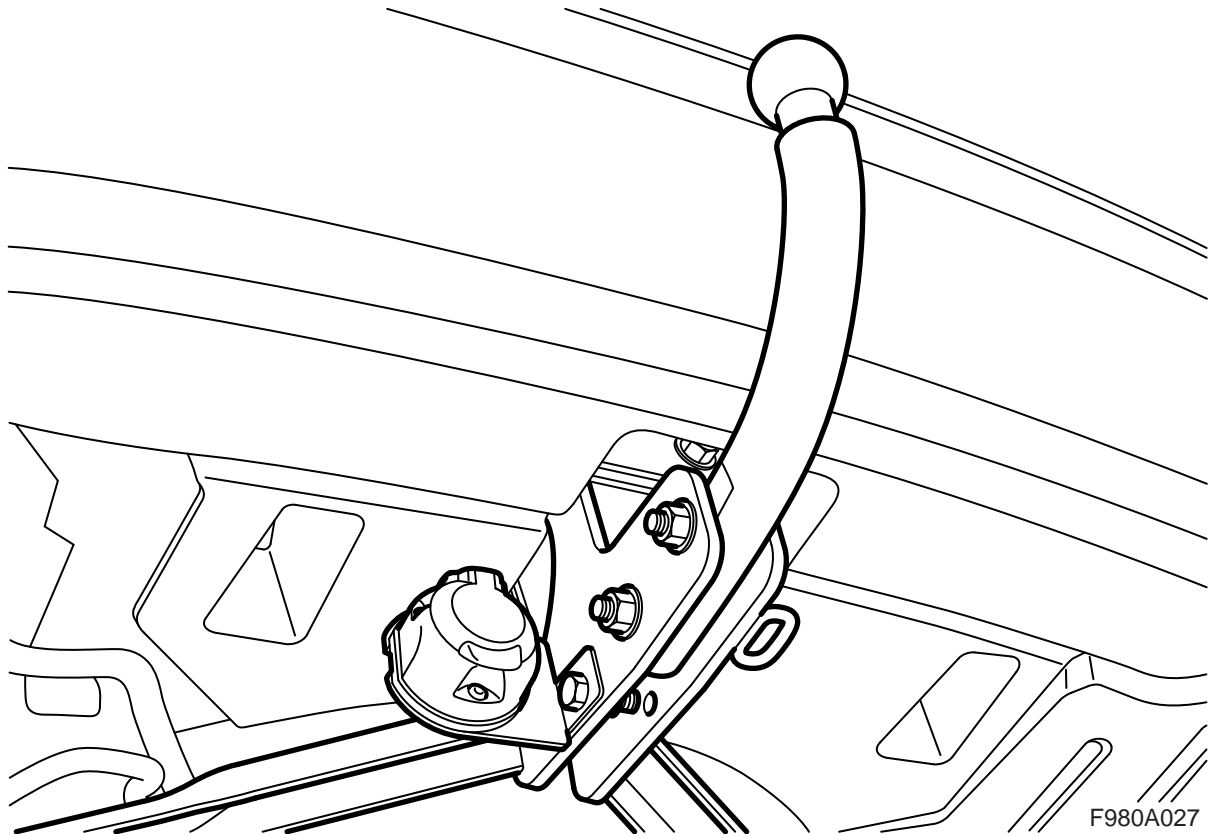
**MONTERINGSANVISNING · INSTALLATION INSTRUCTIONS
MONTAGEANLEITUNG · INSTRUCTIONS DE MONTAGE**

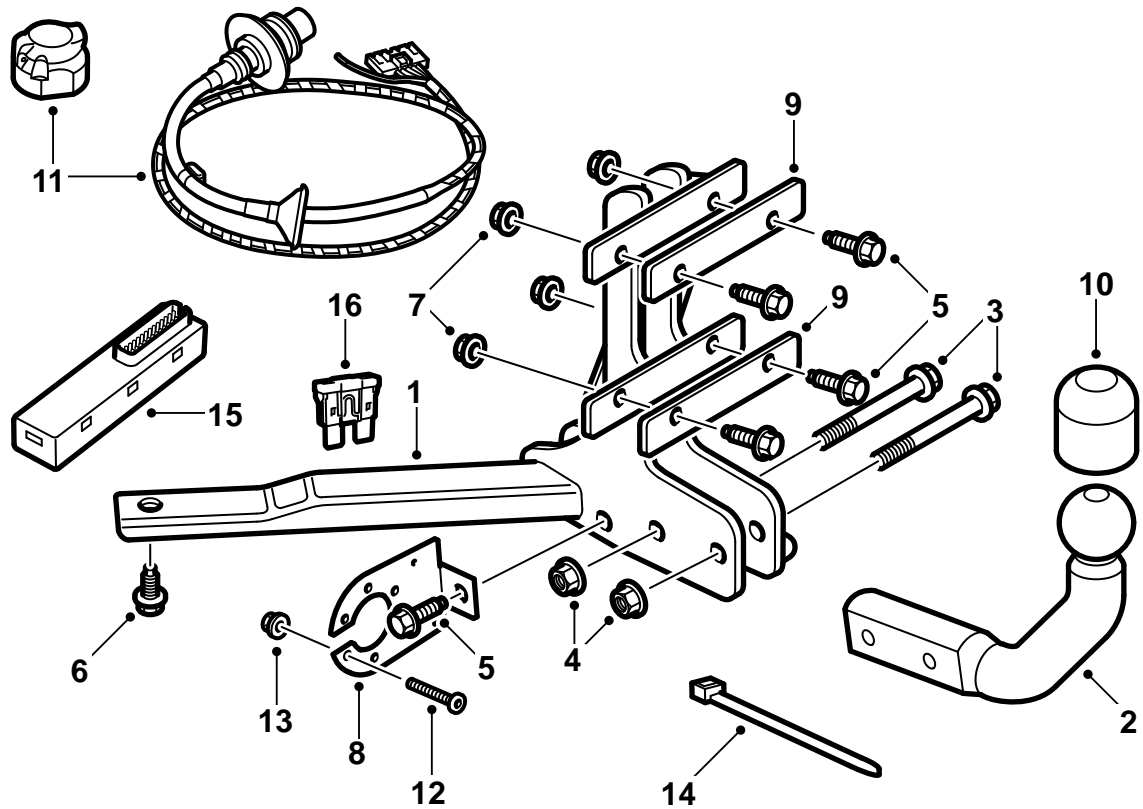
Saab 9-3 5D M06-

(EC 94/20, E4 00 2526)

ขอพ่วงลากแบบถาวร

Accessories Part No.	Group	Date	Instruction Part No.	Replaces
12 795 098 32 026 052	9:86-05	Oct 07	12 798 868	Jun 07





F980A381

- 1 ฐานยึดตัวถัง
- 2 ชุดบอล
- 3 สลักเกลียว (x2)
- 4 แป้นเกลียว (x2)
- 5 สลักเกลียว (x5)
- 6 สลักเกลียว (x2)
- 7 แป้นเกลียว (x5)
- 8 แผ่นโลหะยึดข้อต่อสาย
- 9 แผงเสริมความแข็งแรง (x2)
- 10 ที่กันชุดพวงลาภ
- 11 สายไฟมัดรวม (13 ขั้ว)
- 12 สลักเกลียว (x3)
- 13 แป้นเกลียว (x3)
- 14 เข็มขัดรัดสายไฟ (x4)
- 15 มอดูลอิเล็กทรอนิกส์
- 16 ฟิวส์

หมายเหตุ

ตรวจสอบข้อกำหนดกฎหมายและระเบียบ
บังคับในการติดขอพ่วงของประเทศนั้นๆ เสมอ
ดูให้แน่ใจว่าได้ทำถูกต้องตามนั้น

ข้อกำหนดการพ่วงลากตรงตามข้อประสงค์ตาม

94/20/EEC

น้ำหนักสูงสุดที่อนุญาตของรถพ่วง:

รถพ่วงที่มีเบรก: 1,600 กก. (3,500 ปอนด์)

รถพ่วงที่ไม่มีเบรก: 50% ของน้ำหนักรถที่ลากใน
สภาพความพร้อมในการวิ่ง ทั้งนี้สูงสุด 750 กก.
(1,650 ปอนด์)

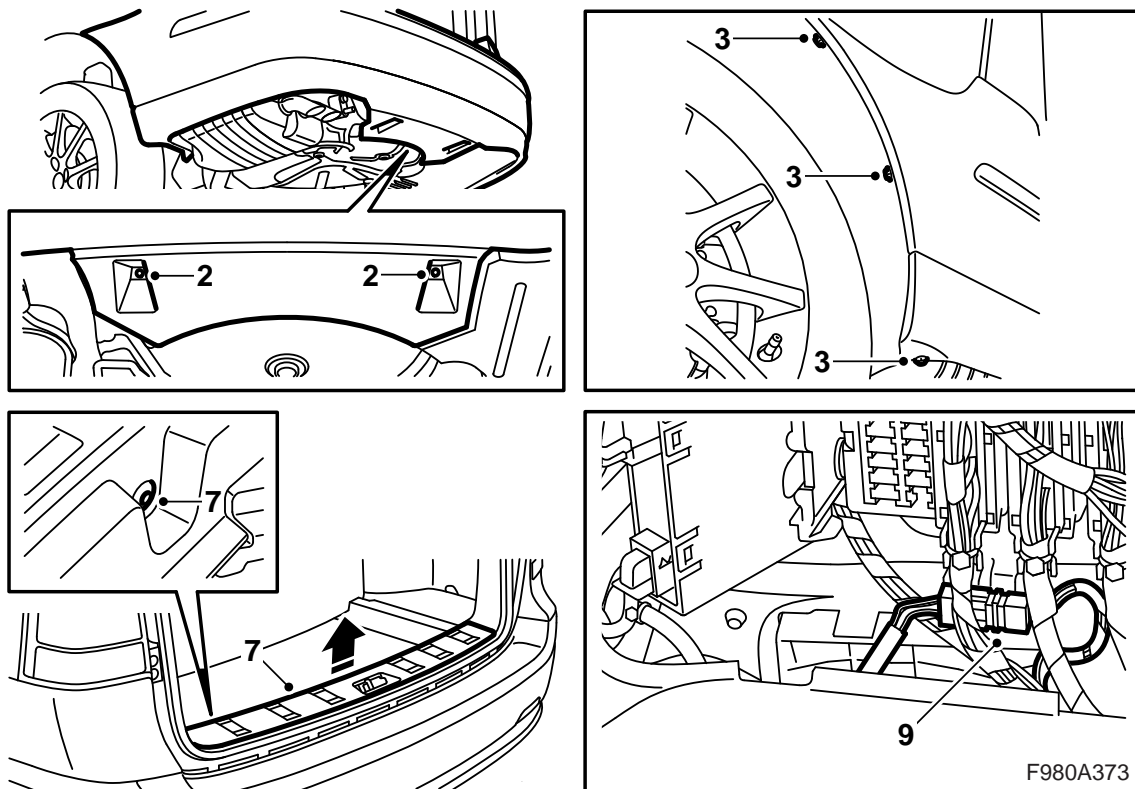
ภาระน้ำหนักของขอพ่วงลากรับได้สูงสุด:

75 กก.

ค่า D สูงสุด: 9.0 กิโลนิวตัน

สำคัญ

จะต้องมีการตรวจสอบรถยนต์หลังจากการติด
ที่พ่วงลาก และให้แสดงวิธีการติดตั้งนี้เมื่อมีการตรวจ-
สอบ

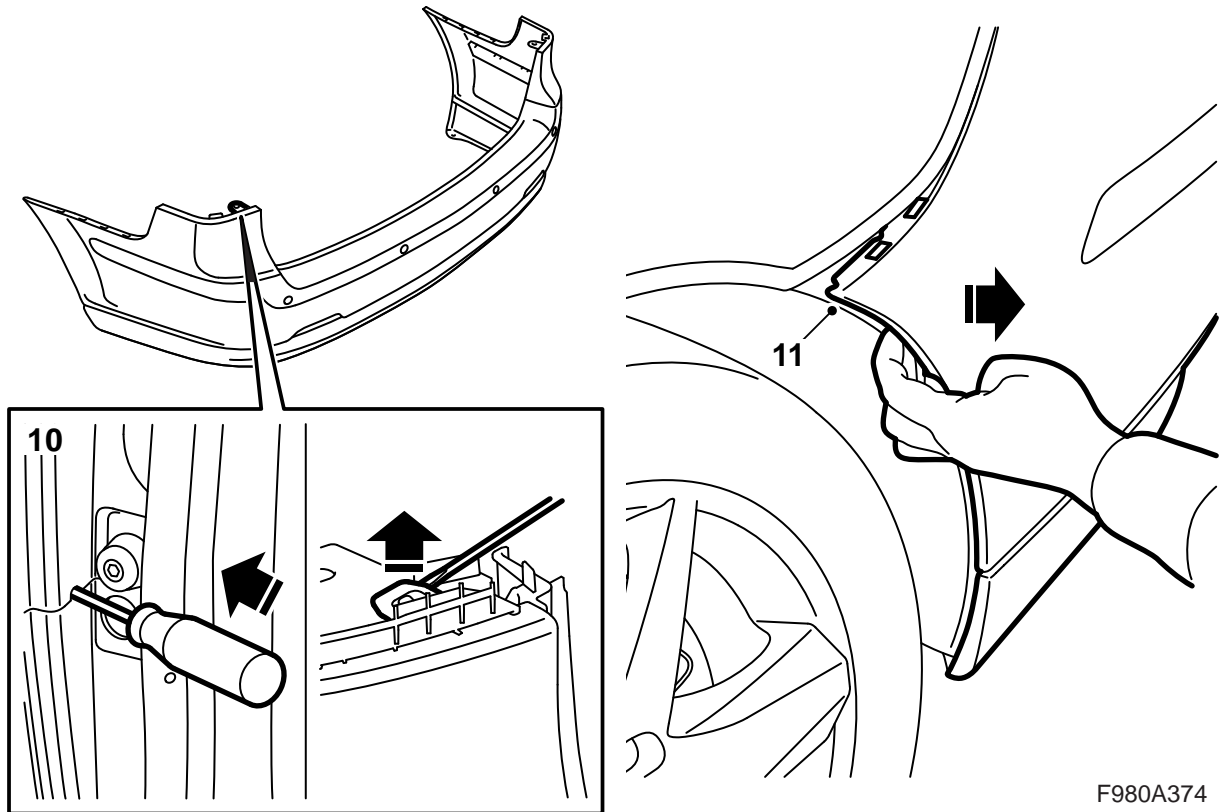


- 1 ยกถาดยนต์ขึ้น
- 2 ถอดแป้นเกลียวตรงกลางของสปอยเลอร์
- 3 ถอดสลักเกลียวต่างๆ ไปยังบังโคลนล้อรถ
- 4 ลดถาดลงและเปิดฝากระโปรงท้ายรถ
- 5 พับพื้นขึ้น
- 6 **M06-07** ที่มีซัฟวเฟอร์: คลายสลักเกลียวต่างๆ ที่ยึดซัฟวเฟอร์ ยกขึ้นและยึดไว้ให้แน่น
- 7 ถอดขอบกันถลอกของฝากระโปรงท้ายรถ

สำคัญ

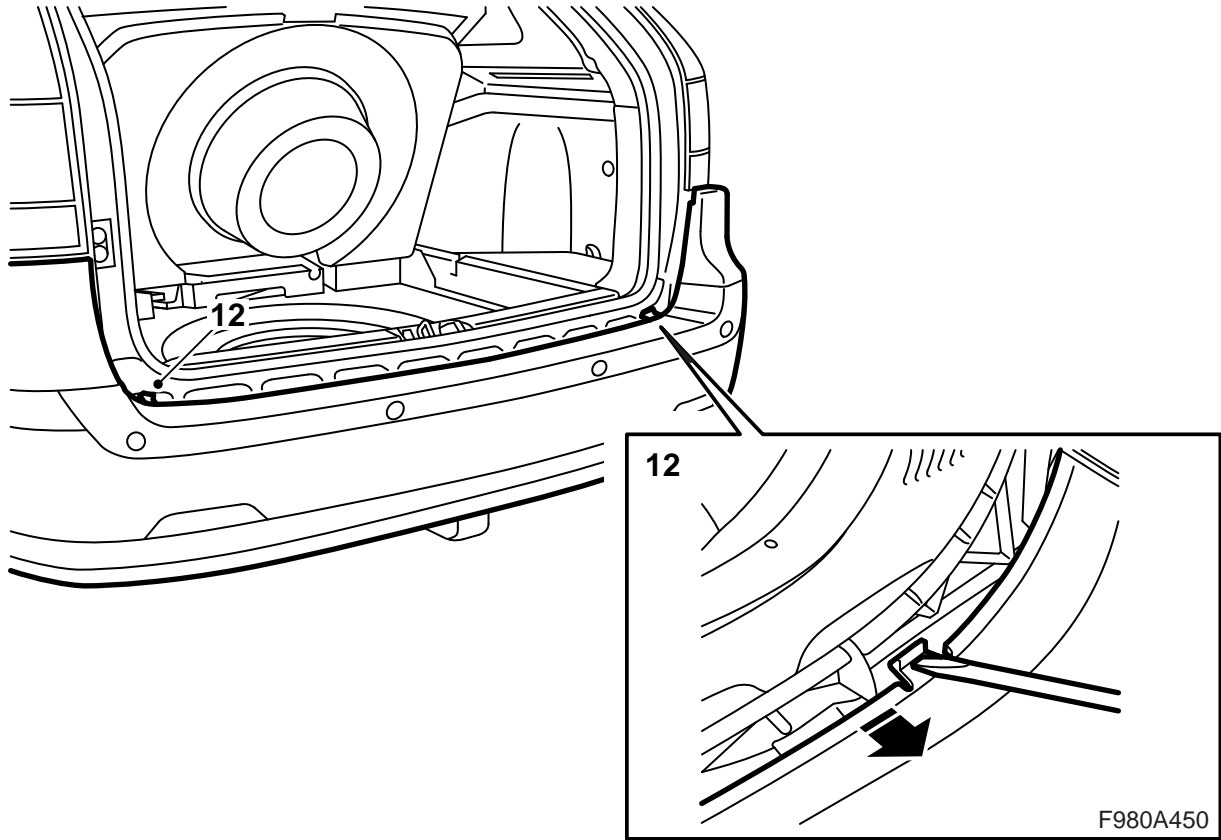
ขอบกันถลอกติดไว้ด้วยคลิปสองตัว

- 8 ถอดช่องในขอบแต่งข้างด้านซ้ายของห้องเก็บสัมภาระ
- 9 รถยนต์ที่มี **SPA**: ถอดขั้วต่อสาย

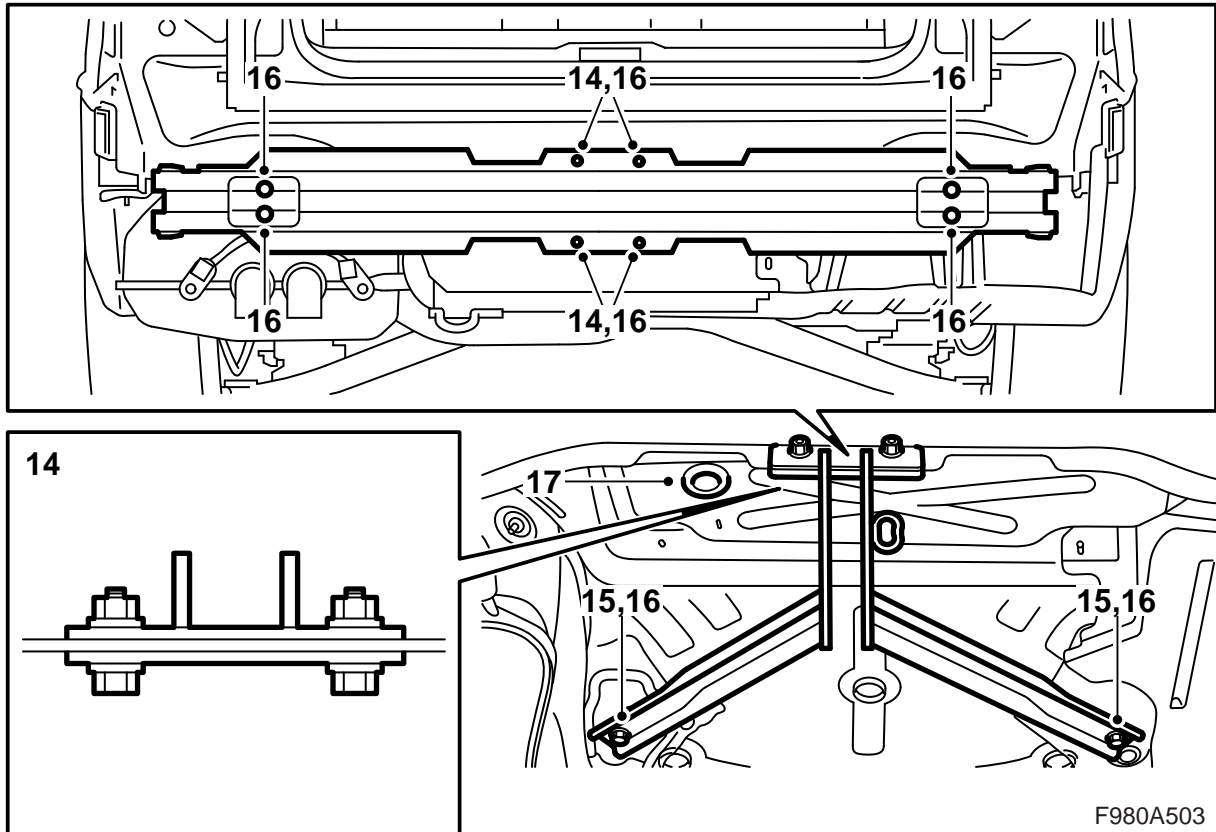


F980A374

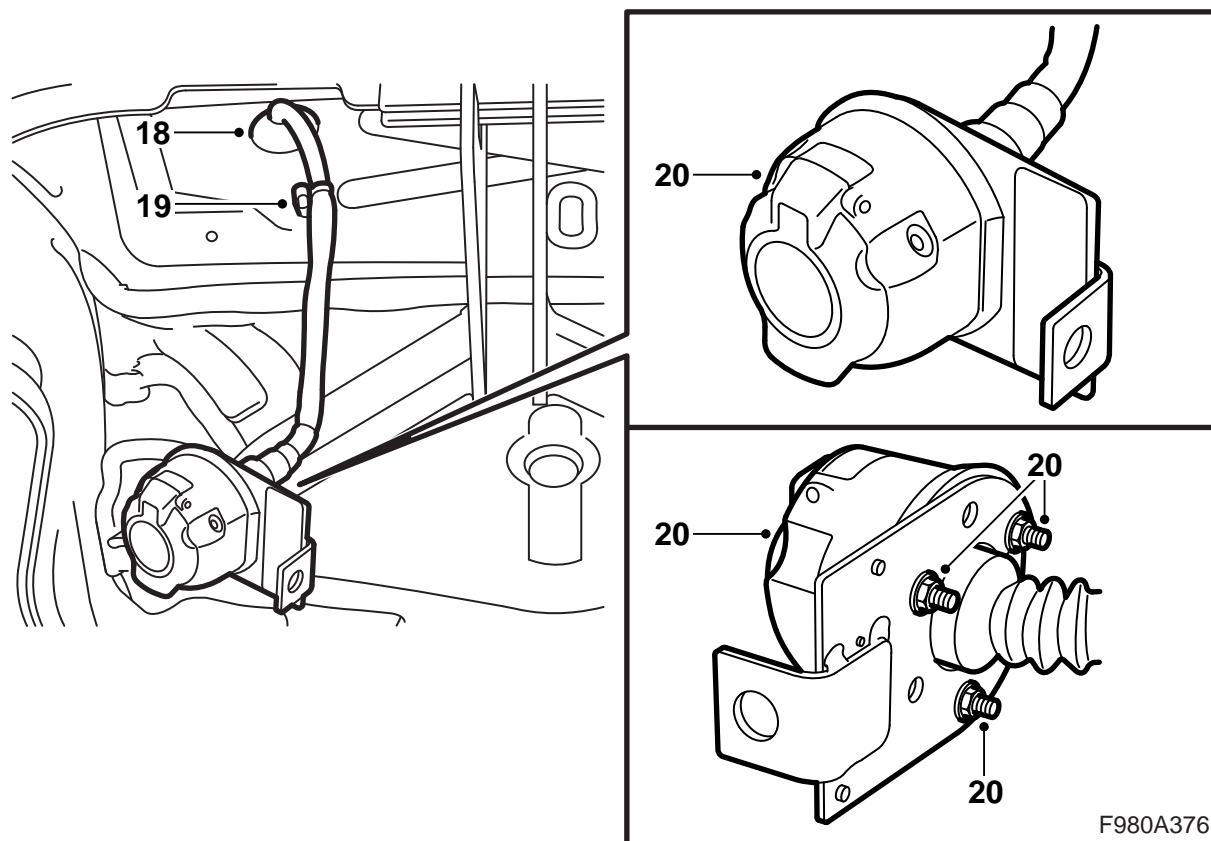
- 10 ใส่ไขควงในรูเพื่อให้เข้าใต้ตัวล็อค งออย่างระมัด-
ระวังโดยใช้ไขควงเพื่อปลดตัวล็อค
- 11 ดึงเปลือกกันชนจากออกจากที่ยึด



- 12 ปลดขอต่างๆ ออกโดยใช้ไขควง ถอดเปลือกจาก
ขอบ
- 13 ยกเปลือกก้านชนออก
รถยนต์ที่มี SPA: ดึงสายไฟมัดรวมออก



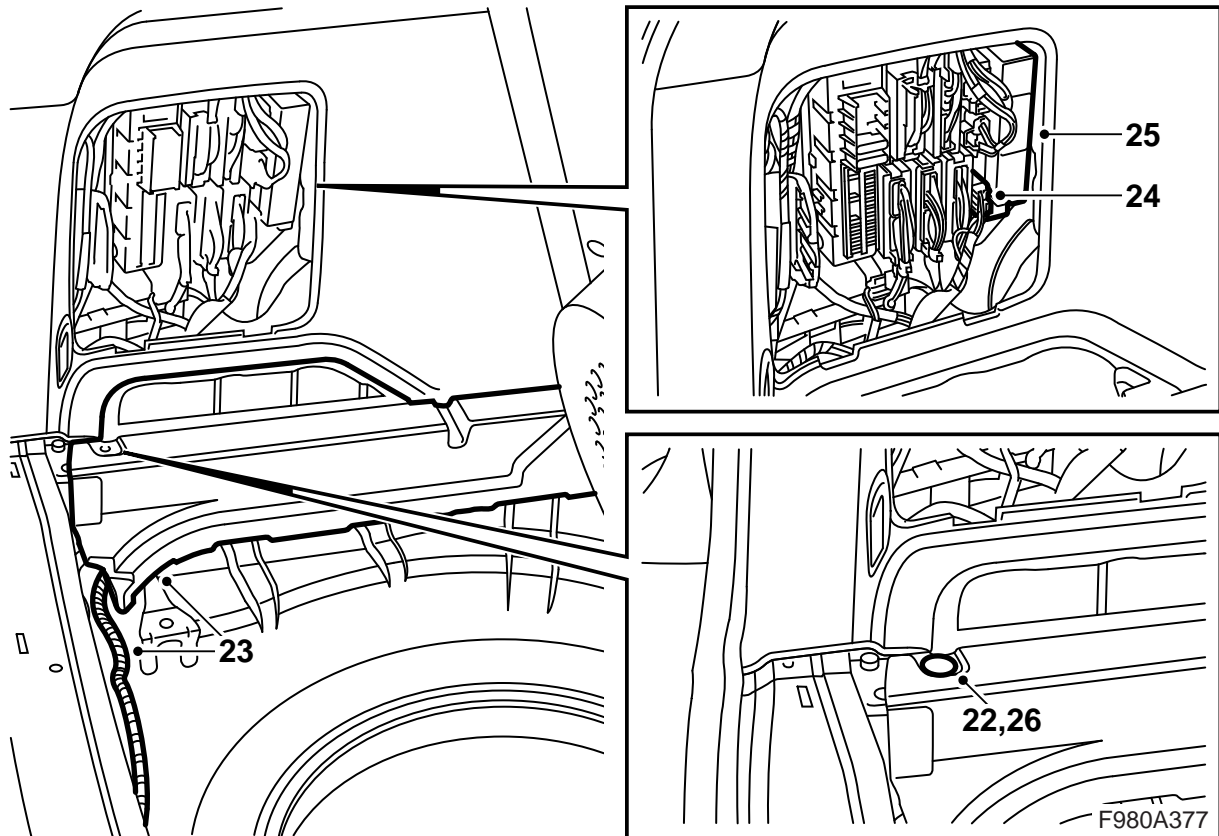
- 14 ยึดขอพวงลากรด้วยสลักเกลียวและแป้นเกลียวด้วยกันกับตัวเสริมความแข็งแรงในรูทั้งสี่รูที่อยู่ในโครงกันชนและยกทรงยนต์
- 15 ยึดฐานยึดขอพวงลากในพื้นที่ช่องล้ออะไหล่
- 16 ชั้นตัวยึดของโครงกันชนกับตัวถังและชั้นสลักเกลียวและแป้นเกลียวที่ยึดฐานยึดขอพวงลากกับโครงกันชนและพื้น
- ค่าแรงบิดที่กำหนดในการขัน โครงกันชนกับตัวถัง: 50 นิวตันเมตร (37 ปอนด์ฟุต)
- ค่าแรงบิดที่กำหนดในการขัน ขอพวงลากกับโครงกันชน: 50 นิวตันเมตร (37 ปอนด์ฟุต)
- ค่าแรงบิดที่กำหนดในการขัน ขอพวงลากกับพื้น: 50 นิวตันเมตร (37 ปอนด์ฟุต)
- 17 ถอดปลอกยาง



- 18 สอดสายไฟมัดรวมผ่านรูในตัวถัง
- 19 ยึดสายไฟมัดรวมกับสลักเกลียวเชื่อมด้านขวาบน
ฐานยึดขอพวงลากด้านซ้าย
- 20 ติดตั้งขั้วต่อสายแบบ 13 ขาบนแผงยึดขั้วต่อสาย
จะต้องเปิดฝาขึ้น

สำคัญ

ซีลระหว่างขั้วต่อสายและแผงยึดขั้วต่อสายจะ
ต้องติดอย่างถูกต้องและไม่ควรจะมีที่ตำแหน่งใดๆ

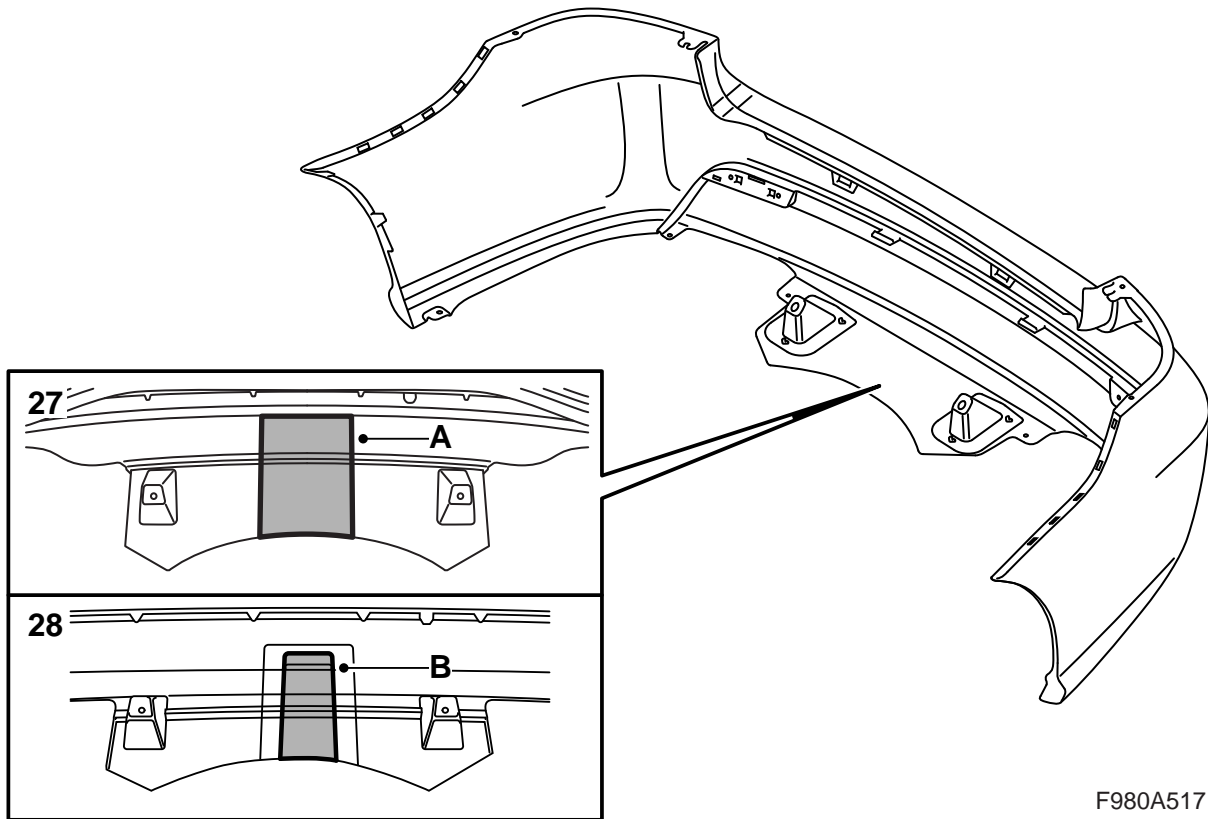


- 21 วางรถยนต์ลงบนพื้น
- 22 ถอดตัวหนีบที่ยึดก้อนพลาสติกโฟมบนด้านซ้าย
- 23 ยกก้อนพลาสติกโฟมขึ้นอย่างระมัดระวัง
และวางสายไฟมัดรวมข้างใต้
- 24 ต่อเชื่อมขั้วต่อสายของสายไฟมัดรวมในกล่องจ่ายไฟด้านหลัง และยึดสายไฟมัดรวมด้วยเข็มขัดรัดสายไฟ 4 เส้น

สำคัญ

ห้ามใช้สายเคเบิลสีน้ำเงิน/ขาว (BU/WH) ที่ไม่ได้ต่อเชื่อมในขั้วต่อสาย แต่ให้ยึดกับสายไฟมัดรวมในเข็มขัดรัดสายไฟที่อยู่ใกล้ที่สุด

- 25 ใส่มอดูลอิเล็กทรอนิกส์ของชุดในกล่องจ่ายไฟด้านหลัง และใส่ฟิวส์ในตำแหน่ง 8 ในกล่องจ่ายไฟด้านหลัง
- 26 ติดตัวหนีบสำหรับก้อนพลาสติกโฟม



27 M06-07 รถที่ไม่มีกระโปรงกันชน

ตัด/เลื่อยจากด้านในของกันชนภายในโครงสร้างเสริม
ความแข็งแรงตามเครื่องหมาย (A)

⚠ คำเตือน

การใช้เลื่อยและมีดสามารถทำให้บาดเจ็บได้
ให้ตัดด้วยความระมัดระวัง ตรวจสอบให้แน่ใจว่า
เปลือกกันชนวางเข้าที่แน่นดีแล้วก่อนลงมือตัด ควร
สวมอุปกรณ์ป้องกันส่วนบุคคล เช่น ถุงมือ แวนตา-
นิรภัย และอุปกรณ์ป้องกันเสียง

หมายเหตุ

อาจต้องปรับช่องเล็กน้อยกับขอฟังลากหลัง
การติดตั้ง ตรวจสอบว่ามีช่องว่างเล็กน้อยระหว่างขอ-
ฟังลากและกันชน

28 M06-07 รถที่มีกระโปรงกันชน

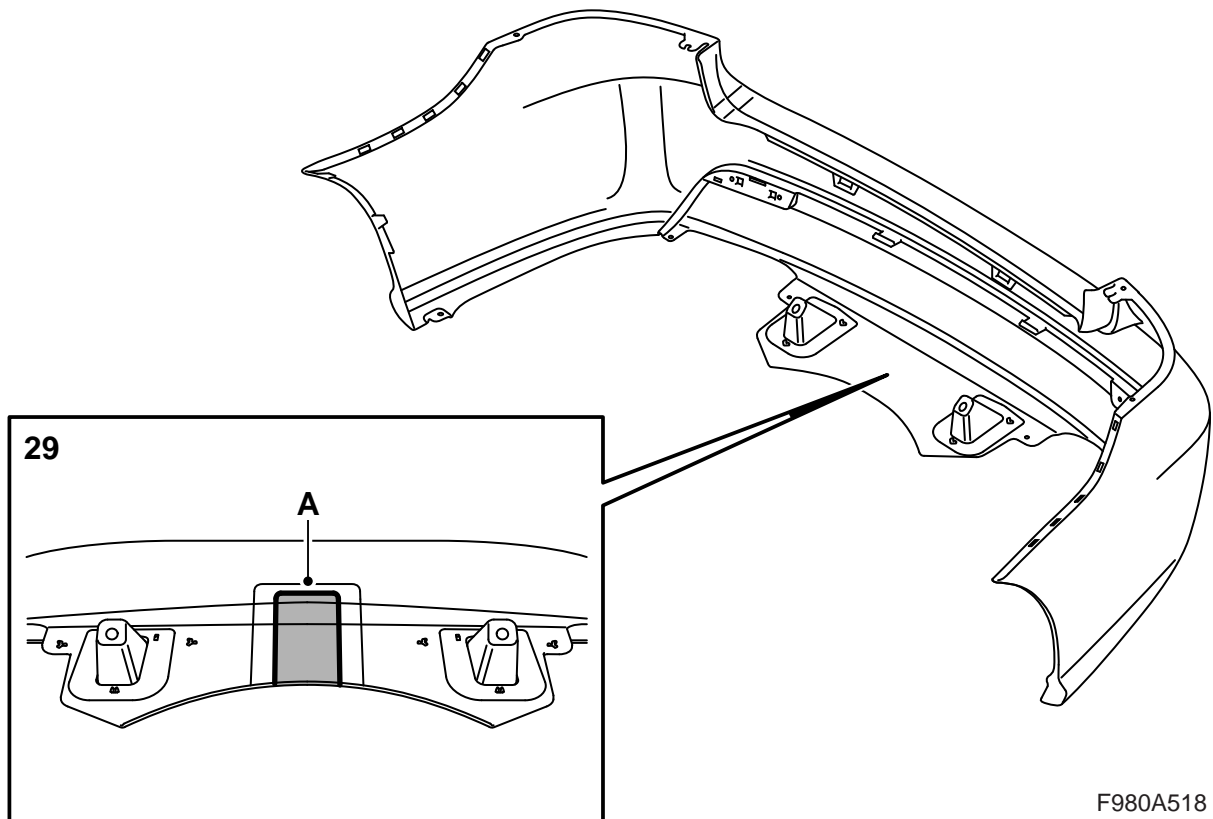
ตัด/เลื่อยจากด้านในของกันชนภายในโครงสร้างเสริม
ความแข็งแรงตามเครื่องหมาย (B)

⚠ คำเตือน

การใช้เลื่อยและมีดสามารถทำให้บาดเจ็บได้
ให้ตัดด้วยความระมัดระวัง ตรวจสอบให้แน่ใจว่า
เปลือกกันชนวางเข้าที่แน่นดีแล้วก่อนลงมือตัด ควร
สวมอุปกรณ์ป้องกันส่วนบุคคล เช่น ถุงมือ แวนตา-
นิรภัย และอุปกรณ์ป้องกันเสียง

หมายเหตุ

อาจต้องปรับช่องเล็กน้อยกับขอฟังลากหลัง
การติดตั้ง ตรวจสอบว่ามีช่องว่างเล็กน้อยระหว่าง
ขอฟังลากและกันชน



F980A518

29 M08 รถที่ไม่มีกระโปรงกันชน

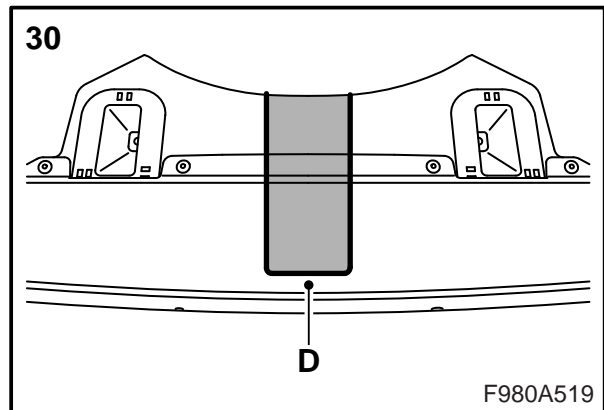
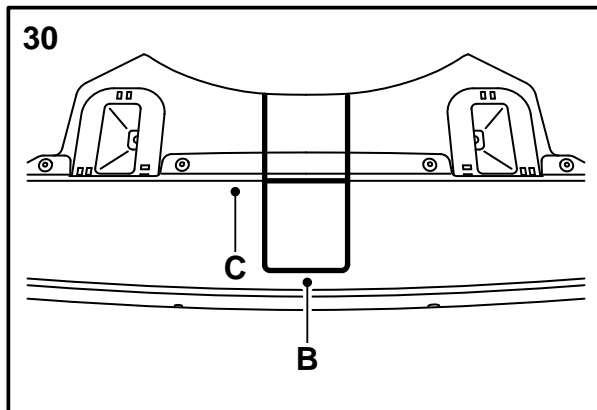
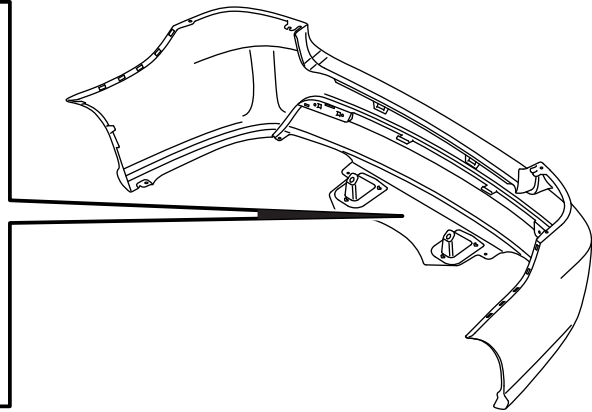
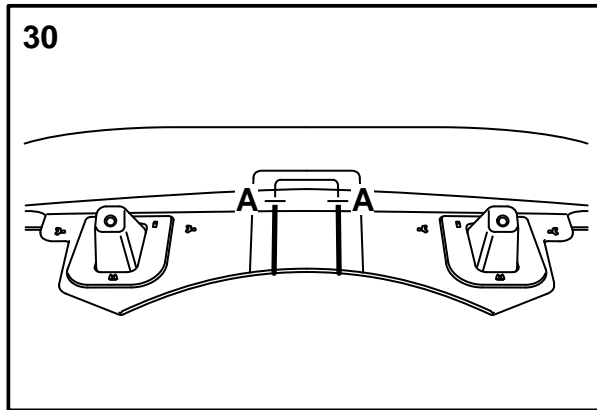
ตัด/เลื่อยจากด้านในของกันชนตามเครื่องหมาย
ภายใน (A)

⚠ คำเตือน

การใช้เลื่อยและมีดสามารถทำให้บาดเจ็บได้
ให้ตัดด้วยความระมัดระวัง ตรวจสอบให้แน่ใจว่า
เปลือกกันชนวางเข้าที่แน่นดีแล้วก่อนลงมือตัด ควร
สวมอุปกรณ์ป้องกันส่วนบุคคล เช่น ถุงมือ แว่นตา-
นิรภัย และอุปกรณ์ป้องกันเสียง

หมายเหตุ

อาจต้องปรับช่องเล็กน้อยกับขอพวงลากหลัง
การติดตั้ง ตรวจสอบว่ามีช่องว่างเล็กน้อยระหว่าง
ขอพวงลากและกันชน



F980A519

30 M08 รถที่มีกระโปรงกันชน:

30.1 พิมพ์แม่แบบ 3 ออกมาแล้วตัดแม่แบบ

30.5 เลื่อยจากด้านนอกของกระโปรงกันชนตาม เครื่องหมาย (B)

สำคัญ

ตรวจสอบว่าขนาดของแม่แบบตรงกับขนาดที่ระบุไว้ในแผ่นที่พิมพ์ออกมา

ทำแม่แบบของท่านเอง หากไม่สามารถพิมพ์ออกมาให้ได้ตามขนาดที่ระบุไว้

⚠ คำเตือน

การใช้เลื่อยและมีดสามารถทำให้บาดเจ็บได้ ให้ตัดด้วยความระมัดระวัง ตรวจสอบให้แน่ใจว่าเปลือกกันชนวางเข้าที่แน่นดีแล้วก่อนลงมือตัด ควรสวมอุปกรณ์ป้องกันส่วนบุคคล เช่น ถุงมือ แวนตา-นิรภัย และอุปกรณ์ป้องกันเสียง

หมายเหตุ

แม่แบบ 1 และ 2 จะใช้กับขอพ่วงลากที่ถอดออก และไม่เกี่ยวข้องกับคำแนะนำการติดตั้งนี้

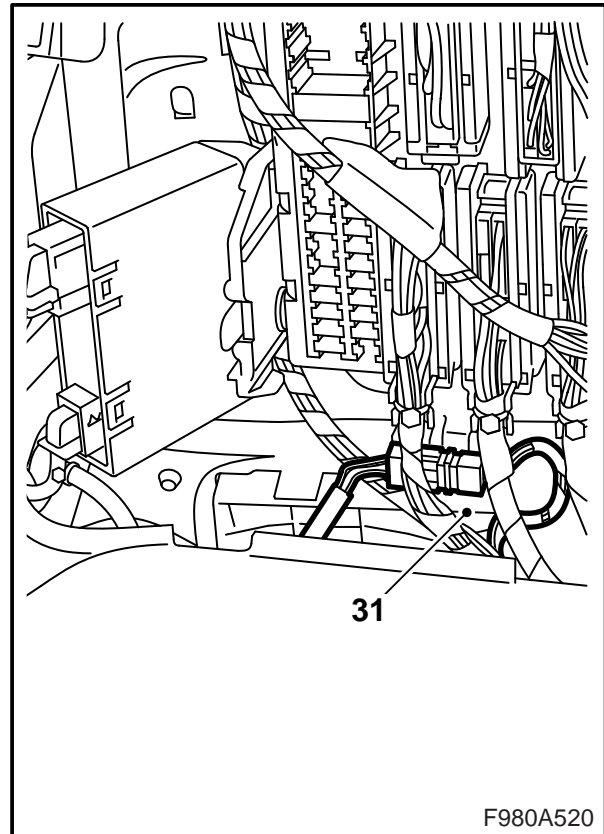
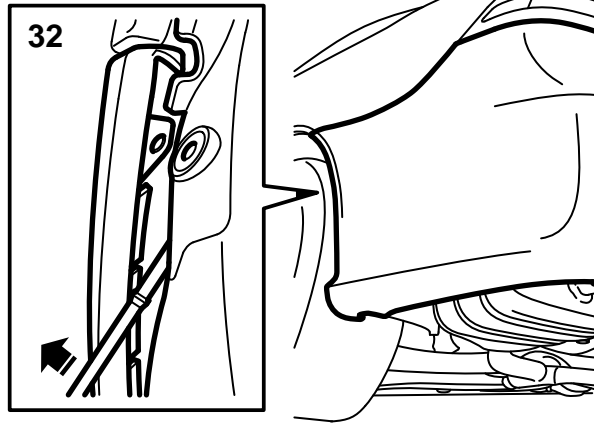
หมายเหตุ

อาจต้องปรับช่องเล็กน้อยกับขอพ่วงลากหลังการติดตั้ง ตรวจสอบว่ามีช่องว่างเล็กน้อยระหว่างขอพ่วงลากและกันชน

30.2 เลื่อยจากด้านในของกันชนตามเครื่องหมายภายในจนถึง (A)

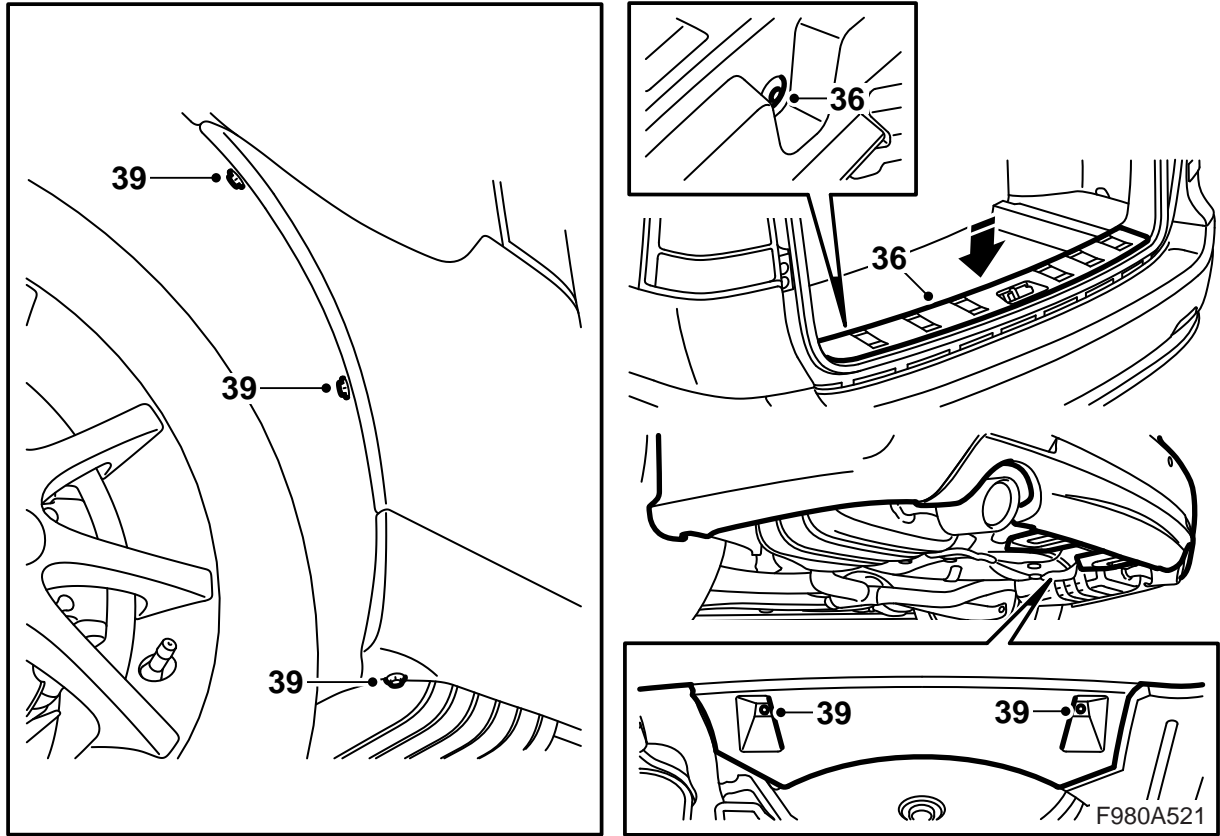
30.3 หันกันชน

30.4 วางแม่แบบ 3 (B) บนด้านนอกของกระโปรงกันชนไปทางขอบ (C) จัดให้อยู่ตรงกลางระหว่างร่องที่เลื่อยไว้ และขีดเส้นรอบแม่แบบ

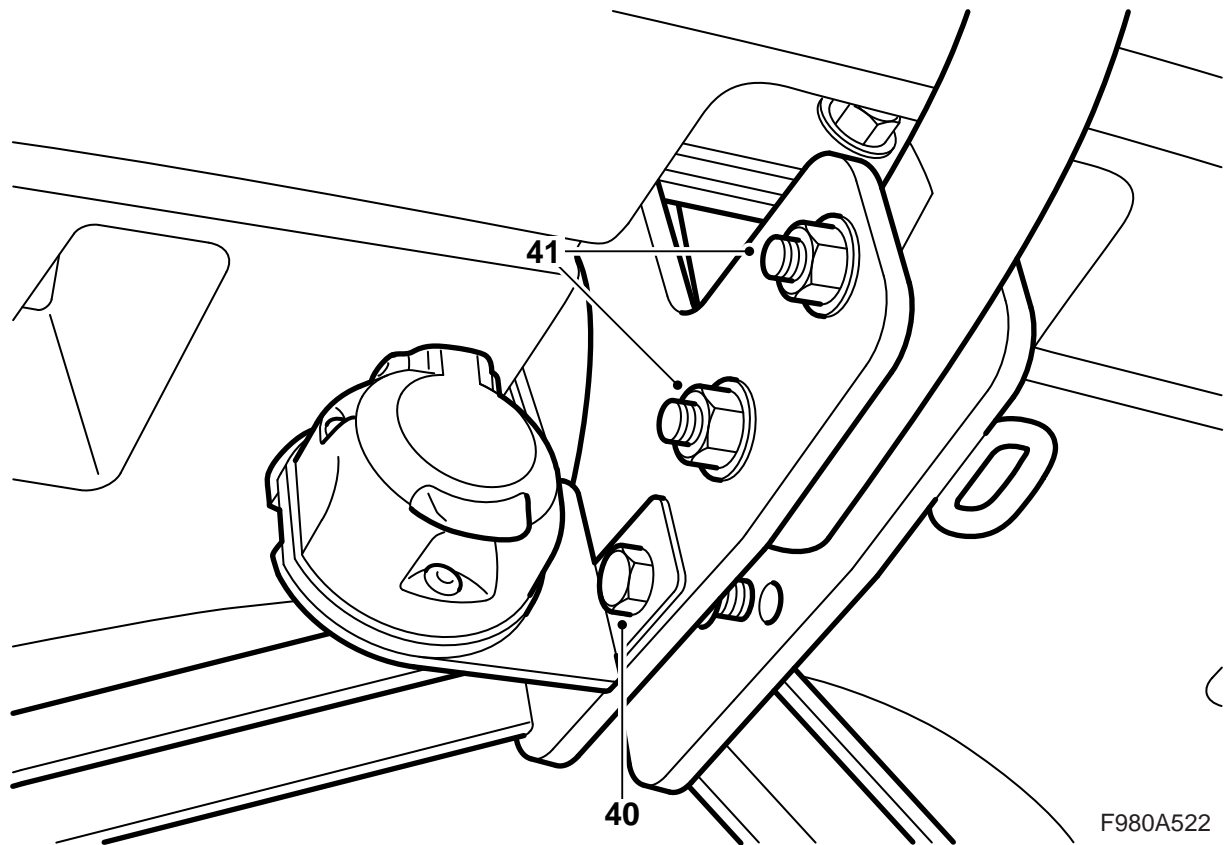


F980A520

- 31 **SPA:** สอดขั้วต่อสายเข้าและต่อเชื่อม
- 32 ใส่แถบสองแถบของเปลือกกันชนใต้ที่ยึดและมุมด้านนอกระหว่างเส้นโค้งล้อและที่ยึดที่ยังโคลนล้อรถ กดเปลือกกันชนเข้าที่
- 33 **M06-07** ที่มีขั้ววูฟเฟอร์: พับขั้ววูฟเฟอร์ลงและขันให้แน่น
- 34 ติดตั้งส่วนพื้นบนด้านซ้าย
- 35 พับพื้นลง



- 36 ใส่ขอบกันถลอก
- 37 ติดตั้งช่องในขอบแต่งข้าง
- 38 ยกรถยนต์ขึ้น
- 39 ใส่แป้นเกลียวสองตัวที่ยึดแผงดักอากาศของกันชน
หลังกับตัวถัง และสลักเกลียวสองตัวที่ยึดเปลือก
กันชนกับบังโคลนล้อรถ



F980A522

- 40 ติดแผงยึดข้อต่อสายพร้อมข้อต่อสายบนบน
ขอพ่วงลาก
- 41 ติดตั้งชุดบอลกับฐานยึดตัวถัง

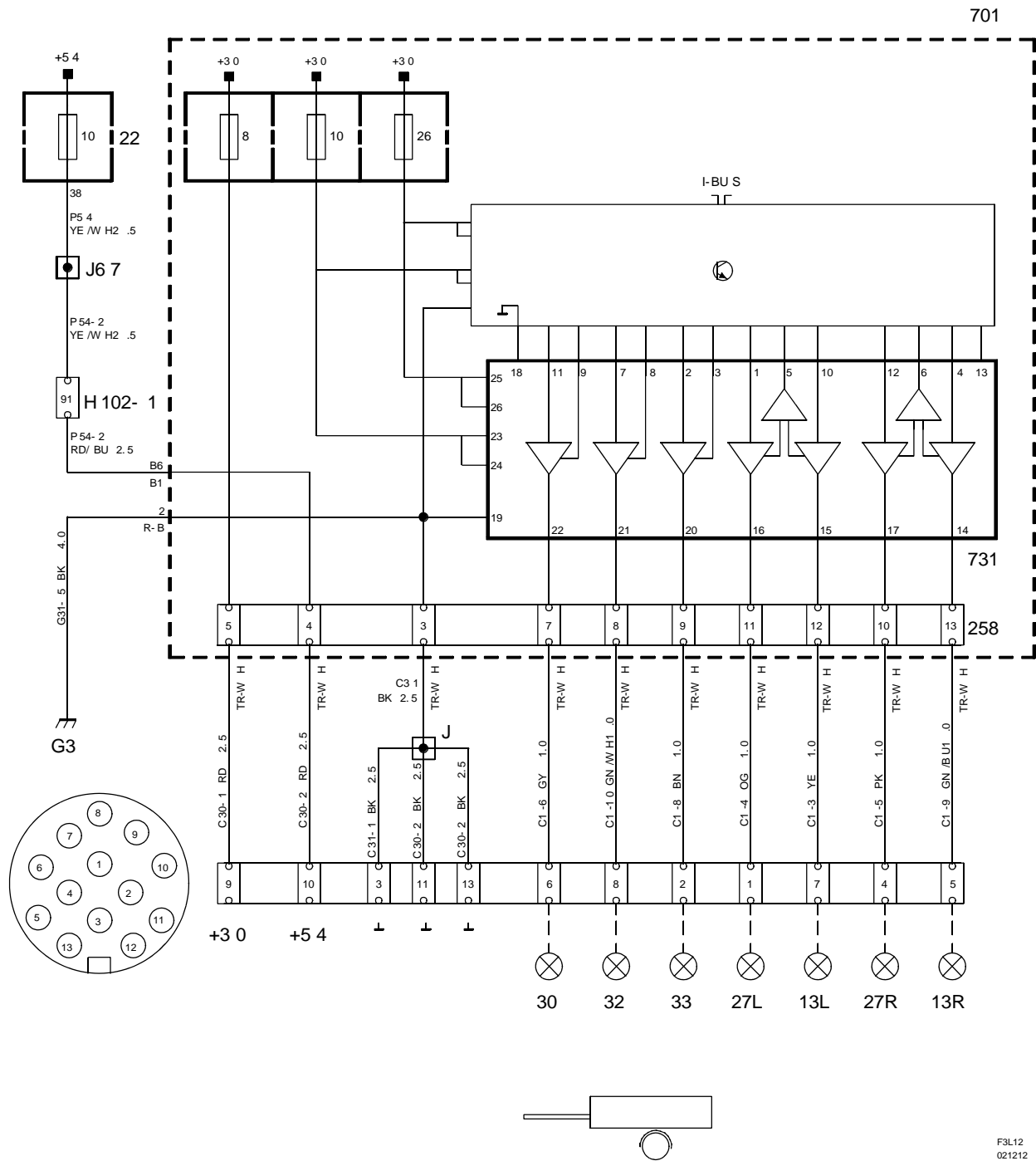
สำคัญ

ใส่สลักเกลียวจากด้านขวา

**ค่าแรงบิดที่กำหนดในการขัน: 90 นิวตันเมตร
(66.5 ปอนด์ฟุต)**

- 42 ลดรถลงและตรวจสอบแนวกันชน ปรับถ้าจำเป็น
- 43 ฉีกหน้าที่มีคำแนะนำนำผู้ใช้ออกอย่างระมัดระวังและ
ส่งมอบแก่ลูกค้าพร้อมกับคู่มือการติดตั้ง

แผนผังการเดินสายไฟ



F3L12
021212

คำอธิบายส่วนประกอบ

หมายเลข	ชื่อ ตำแหน่ง
ส่วนประกอบ	
13	หลอดไฟ, ไฟหรี่ บนรถพ่วงลาก
22	กล่องจ่ายไฟ, แผงหน้าปัด บนด้านสั้นของแผงหน้าปัดข้างประตูด้าน ซ้าย
27	หลอดไฟ, สัญญาณไฟเลี้ยว บนรถพ่วงลาก
30	หลอดไฟ, ไฟเบรก บนรถพ่วงลาก
32	หลอดไฟ, ไฟถอยหลัง บนรถพ่วงลาก
33	หลอดไฟ, ไฟตัดหมอกหลัง บนรถพ่วงลาก
258	การต่อเชื่อมสายไฟมัดรวมรถพ่วงลาก ในกล่องจ่ายไฟของห้องเก็บสัมภาระ
701	กล่องจ่ายไฟ ห้องเก็บสัมภาระ บนผนังหลังบังโคลนล้อรถด้านหลังซ้าย
731	ชุดควบคุมการเชื่อมโยงรถพ่วงลาก ในกล่องจ่ายไฟของห้องเก็บสัมภาระ

ขั้วต่อสายแบบ 102 ขา

H102-1	ใต้เสาขอบประตู A ด้านซ้าย
--------	---------------------------

ขั้วต่อแบบเป็นลอน

J	ประมาณ 160 มม. จากขั้วต่อสายแบบ 13 ขา
---	--

หมายเลข	ชื่อ ตำแหน่ง
J67	LHD: ประมาณ 150 มม. จากจุดแยก ไฟส่องสว่างพื้นด้านหน้าซ้ายไปทางขั้ว- ต่อสาย H102-1 RHD: ประมาณ 50 มม. จากจุดแยก จุดต่อลงดิน G40 ไปทางจุดต่อลงดิน G41
จุดต่อลงดิน	
G3	ในห้องเก็บสัมภาระใต้กลุ่มไฟรวม ด้านซ้าย

คู่มือการใช้

(เก็บไว้ในคู่มือเจ้าของรถใหม่)

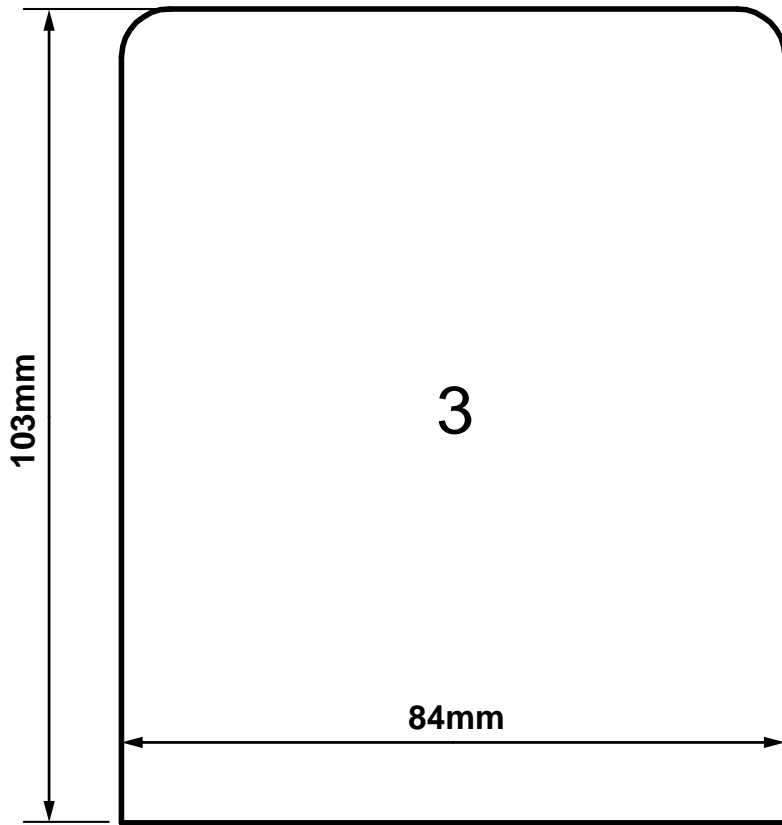
สำคัญ

ถารถพ่วงลากติดตั้งพร้อมอุปกรณ์ไฟฟ้าพิเศษอื่น นอกเหนือจากไฟส่องสว่างด้านนอกทั่วไป (เช่น ไฟส่องสว่างภายในหรือพัดลม) และถ้าต่อเชื่อมกับรถยนต์ผ่านขั้วต่อสายของรถพ่วงลาก เพื่อให้ได้การป้อนแรงดันไฟฟ้าแยกต่างหากจะต้องติดตั้งรถพ่วงลาก ด้วยขั้วต่อสายแบบ 13 ขาตามข้อกำหนด

ISO 11446

รถยนต์ที่มี SPA: ระบบ SPA จะชดเชยขอพ่วงลากเมื่อทำการวัดระยะหลังรถยนต์

แม่แบบ 3



F980A516