

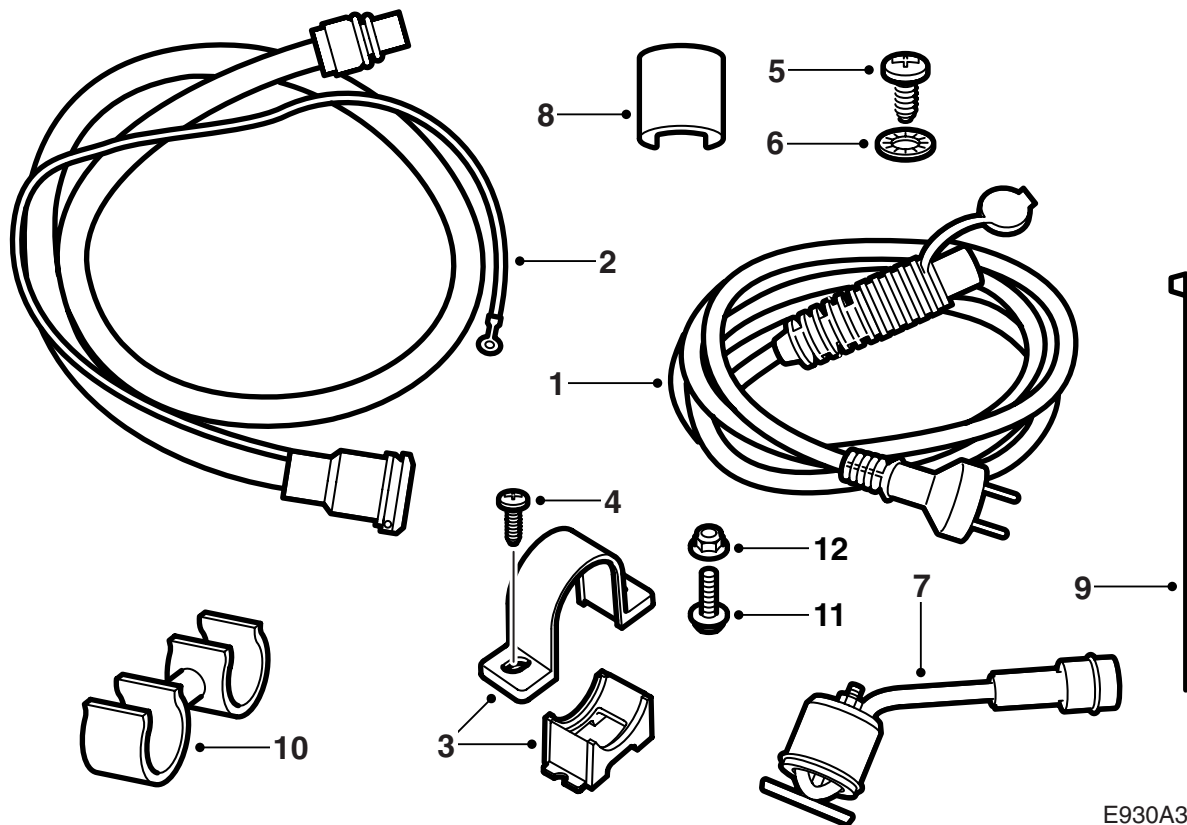


MONTERINGSANVISNING · INSTALLATION INSTRUCTIONS
MONTAGEANLEITUNG · INSTRUCTIONS DE MONTAGE

Saab 9-5 B205, B235

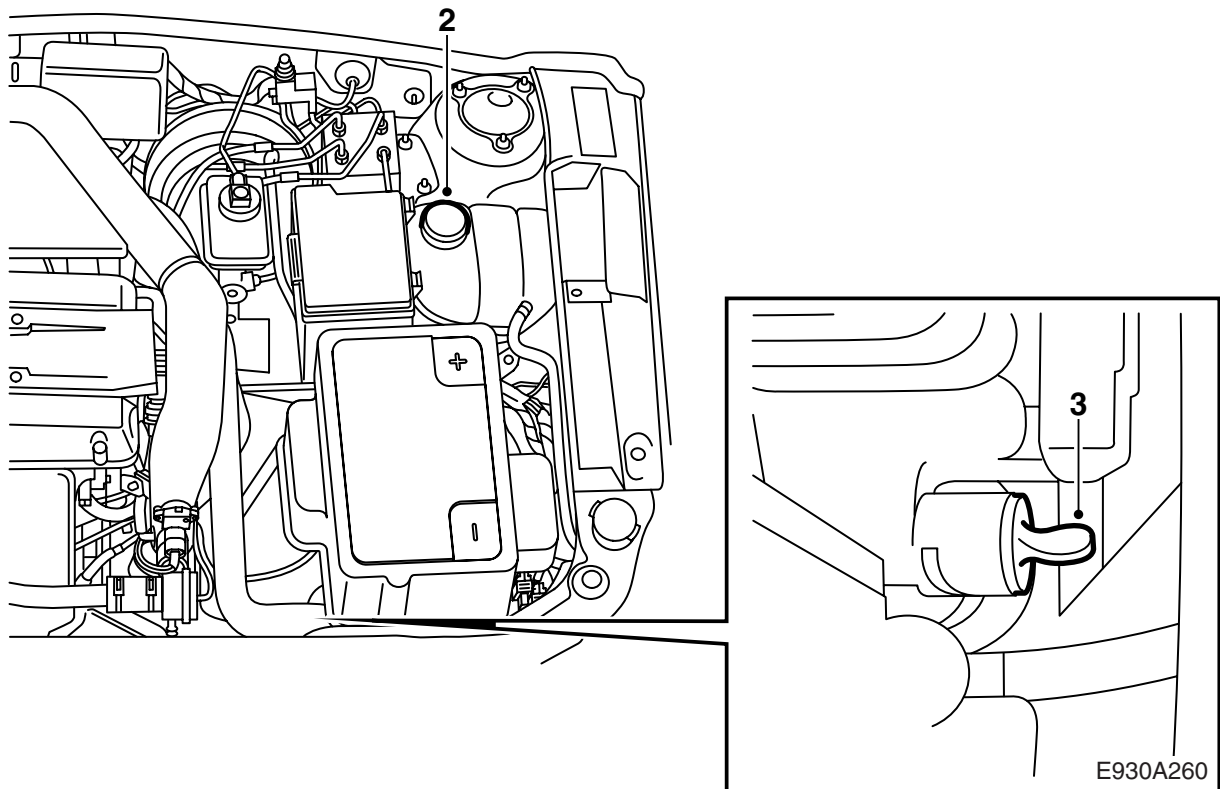
เครื่องทำความร้อนเสื่อสูบ

Accessories Part No.	Group	Date	Instruction Part No.	Replaces
32 025 650 32 026 240	9:87-31	Oct 07	53 29 271	53 29 271 Sep 05



E930A393

- 1 สายเคเบิลเชื่อมต่อ
- 2 สวิตช์นำเข้าพร้อมเคเบิลนำเข้า
- 3 แขนยึด
- 4 สลักเกลียว (x2) -M05
- 5 สลักเกลียว
- 6 แหวนรองหยัก
- 7 ตัวทำความร้อน
- 8 ตัวหนีบล็อค
- 9 เช็มขัดรัดสายไฟ (x5)
- 10 ตัวหนีบต่างๆ
- 11 สลักเกลียว (x2) M06-
- 12 แป้นเกลียว (x2) M06-

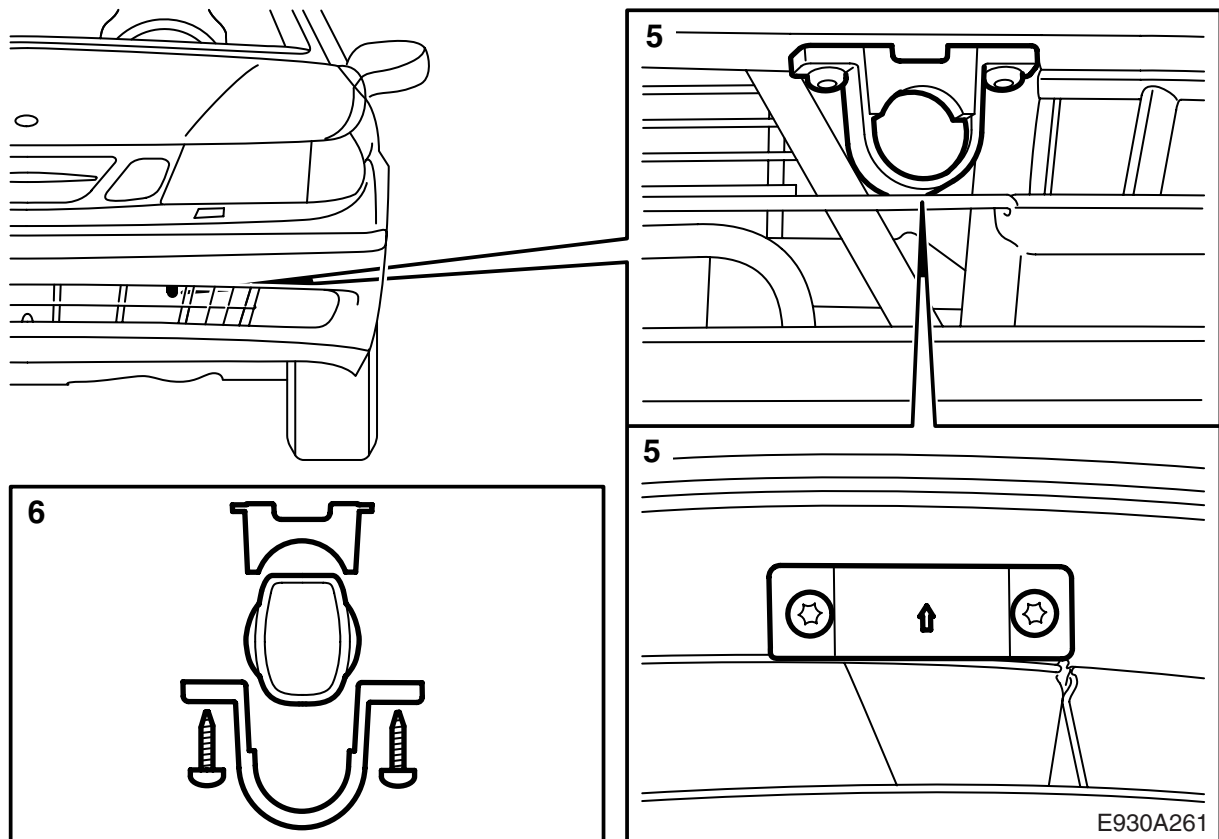


- 1 ให้อ่านวิธีการติดตั้งในชุดทั้งหมด และตรวจสอบว่ามีส่วนปลีกย่อยทั้งหมดติดเข้ากับชุด
- 2 ติดวางฝาถัง และเอาฝาบนถึงสำรองน้ำหล่อเย็นของระบบน้ำหล่อเย็นออก

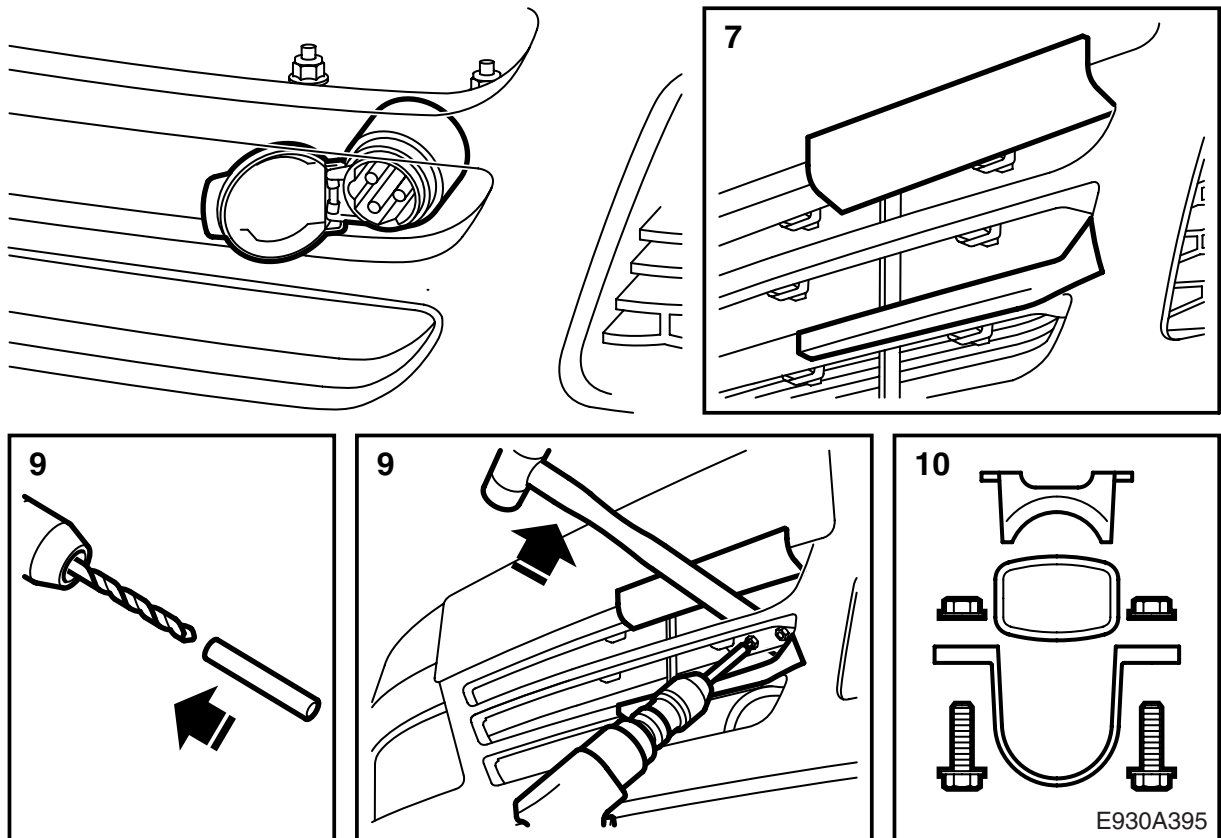
⚠ คำเตือน

ให้ระวังถ้าหากเครื่องยนต์ยังร้อนอยู่ น้ำหล่อเย็นมีความร้อน อาจเสี่ยงต่อการถูกลวกที่ตัวเก็บไอเสียได้

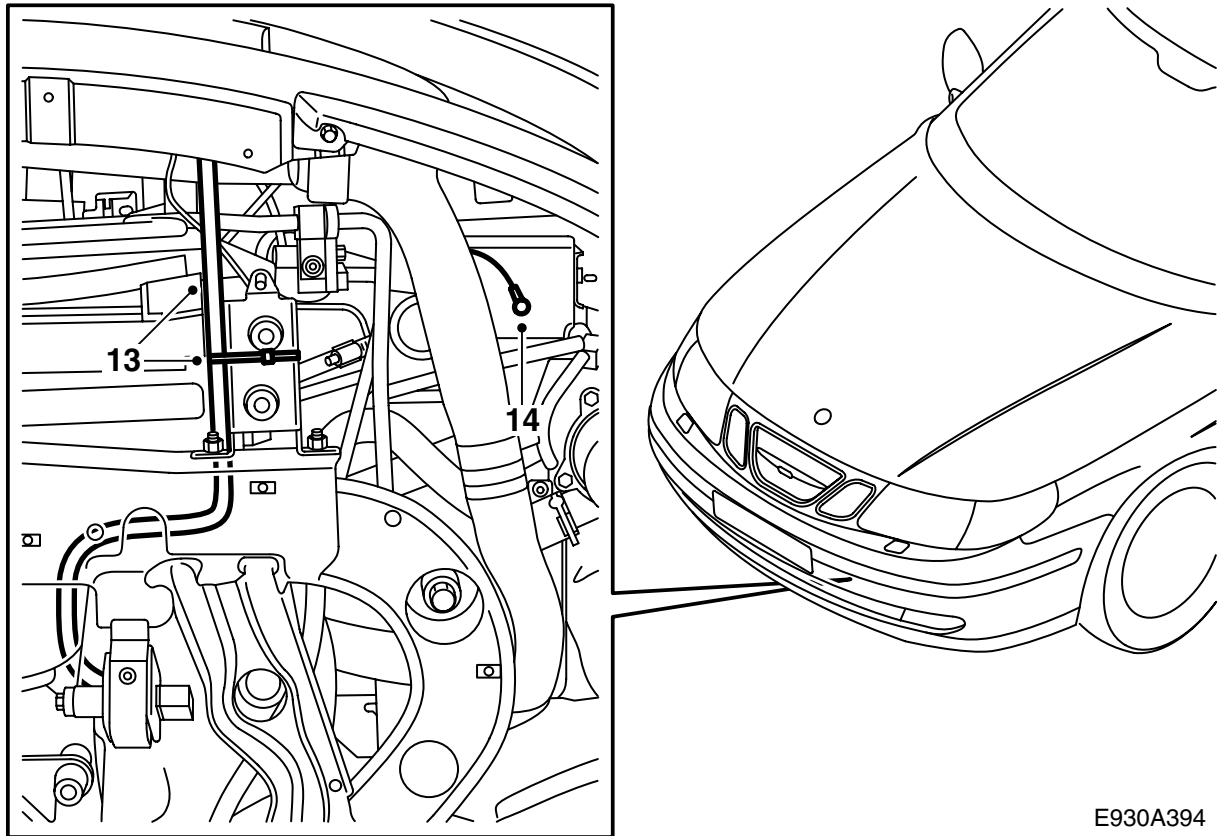
- 3 ยกถังขึ้น เอาอ่างเก็บภาชนะสำหรับน้ำหล่อเย็นออกมา ถอดที่กันอากาศหลังตัวกันชน เชื่อมต่อท่อหนึ่งท่อ เปิดปลีกถ่ายและถ่ายน้ำหล่อเย็นออก
- 4 วางรถลงไปที่ระดับการทำงานที่เหมาะสมสำหรับการติดตั้งสวิตช์นำเข้าไปที่กระโปรงกันชน



- 5 -M05: ทำเครื่องหมายตำแหน่งที่จะวางแขนยึด
สวิตช์นำเข้า ลูกศรบนแขนยึดจะต้องชี้ไปด้านหน้า
และทำรูด้วยเหล็กหมาด
- 6 -M05: วางสวิตช์นำเข้าในแขนยึด จะต้องเปิดฝาไป
ข้างบน และใส่แขนยึดกับกันชน
ดำเนินการต่อจนถึงขั้นตอนที่ 12

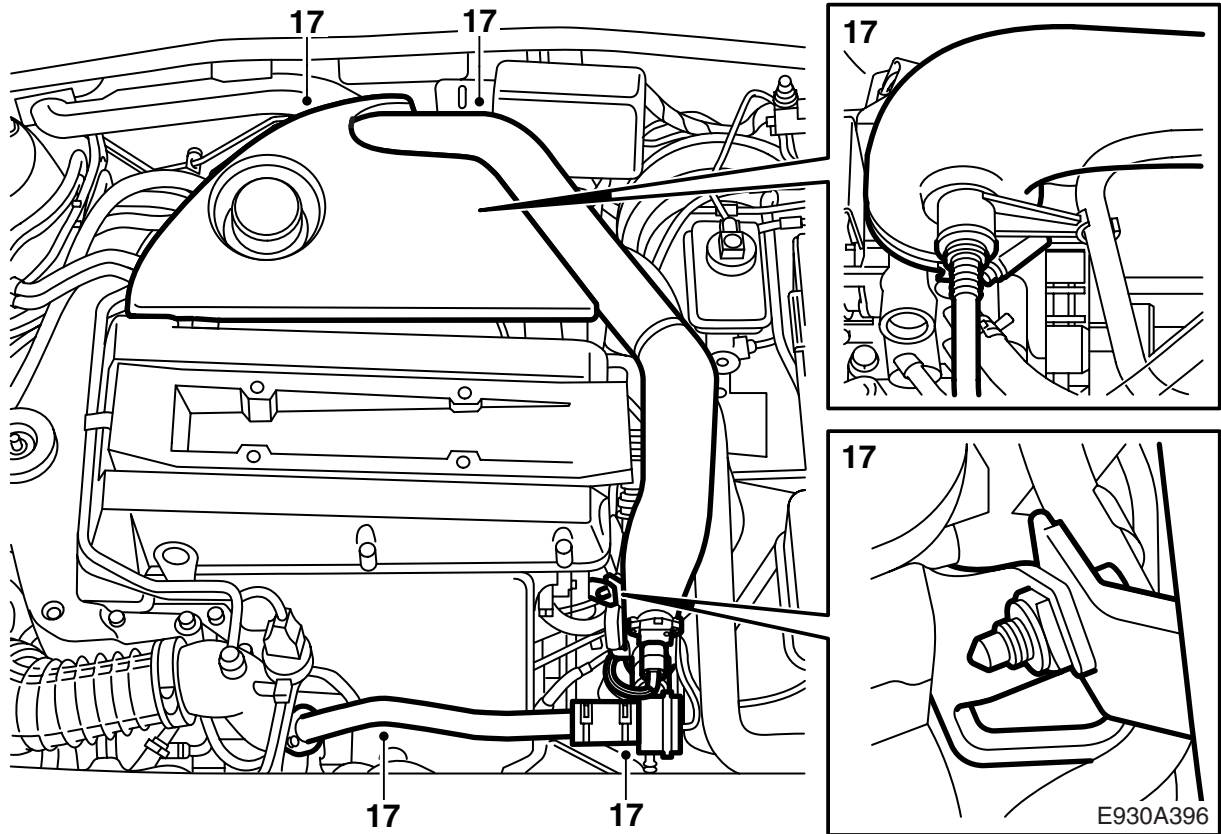


- 7 **M06-**: ติดด้วยเทปผ้า เป็นต้นบนสปอยเลอร์เพื่อป้องกันไม่ให้สีเคลือบเสียหาย
- 8 **M06-**: ทำเครื่องหมายด้วยเหล็กหมาดบนซี่ ตามภาพ ในตำแหน่งที่จะติดตั้งแขนยึดสำหรับสวิตช์นำเข้า ลูกศรบนแขนยึดจะต้องชี้ไปข้างหน้า
- 9 **M06-**: เจาะรูขนาด 6 มม. 2 รูในซี่ งอซี่ลงด้วยค้อน เป็นต้น เพื่อให้เข้าถึงได้ง่าย ใส่ท่อพลาสติกบนสว่านเพื่อไม่ให้สีเคลือบเสียหาย
- 10 **M06-**: วางสวิตช์นำเข้าในแขนยึด และขันให้แน่นด้วยสลักเกลียวและแป้นเกลียว ล็อกจะต้องเปิดไปทางแผ่นป้ายทะเบียนรถยนต์
- 11 **M06-**: เอาเทปออก



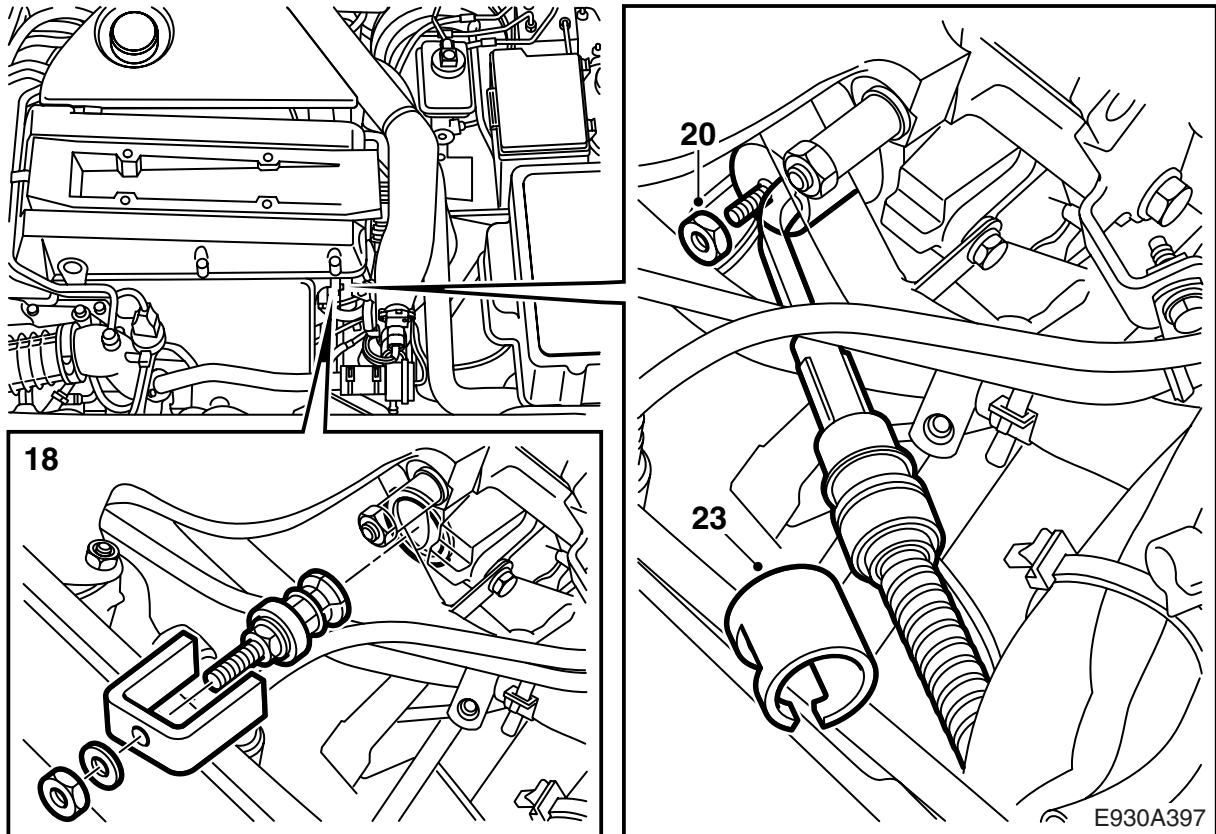
E930A394

- 12 ยกถยนต์ และขันปลั๊กถ่ายน้ำมันออกให้แน่น
- 13 วางสายเคเบิลนำเข้าระหว่างเครื่องทำความเย็นและโครงย่อย วางการเชื่อมต่อของเคเบิลนำเข้าเหนือกระปุกเกียร์
- 14 เจาะรูหนึ่งรูด้วยดอกสว่านขนาด 3.5 มม. ในด้านล่างของชั้นของส่วนโครงสร้างด้านซ้ายสำหรับสายดิน
- 15 ขุดสีกออกให้สะอาดเพื่อให้ได้ขั้วดินที่ดี และยึดสายดินด้วยสลักเกลียวและแหวนรองหยัก (วางแหวนรองหยักระหว่างปลอกสายไฟของสายดินและตัวถัง) ใช้สารกันสนิมแบบบางเบา หมายเลขสินค้า 30 15 971 ยึดสายเคเบิลดินตามเคเบิลนำเข้า
- 16 ดัดฝาปิดอากาศและวางรถลง



17 ถอดฝาครอบเครื่องยนต์และปลดท่อยางและการ
 ต่อเชื่อมไฟที่เกี่ยวข้องจากท่อส่งของเทอร์โบชาร์จ-
 เจอร์ ถอดท่อส่งของเทอร์โบชาร์จเจอร์ระหว่าง
 เครื่องหล่อเย็นไอดีและช่องปีกผีเสื้อ รวมทั้งท่อ
 บายพาสและแผ่นกันความร้อนเหนือท่อร่วมไอเสีย

อุดรู



18 ถ้าจำเป็น ถอดเคเบิลไปยังตัวตรวจจับปริมาณออกซิเจนด้านล่าง และถอดปลั๊กผ้าโดยใช้เครื่องมือ 260 147 020 ใช้ปลอกยาว 17 มม. เป็นต้น

19 หล่อลื่นแหวนรูปโอของตัวทำความร้อนด้วยวาสลีนสังเคราะห์ หมายเลขสินค้า 30 06 665 หรือที่คล้ายกัน

20 ใส่ตัวทำความร้อนโดยให้การต่อเชื่อมไฟตรงไปทางด้านข้างซ้ายของรถ และให้การต่อเชื่อมอยู่ระหว่างท่อน้ำหล่อเย็นและใต้ท่อน้ำหล่อเย็นของเทอร์โบชาร์จเจอร์ อย่าขันแน่นเกลียวที่ยึดตัวทำความร้อนจนแน่น

21 ปรับตำแหน่งของตัวทำความร้อนเพื่อให้เคลื่อนไหวได้สะดวก และไม่สัมผัสกับท่อน้ำหล่อเย็น ขันแน่นเกลียวแน่น

ค่าแรงบิดที่กำหนดในการขัน: 3.5 นิวตันเมตร (2.5 ปอนด์ฟุต)

ต่อเชื่อมและยึดเคเบิลของตัวตรวจจับปริมาณออกซิเจนด้านล่าง

22 ทาวาสลีนปราศจากกรด หมายเลขสินค้า

30 15 286 หรือที่คล้ายคลึงกันบนแหวนรูปโอของเคเบิลนำเข้า ต่อเชื่อมเคเบิลของตัวทำความร้อน

23 ติดตัวหนีบล็อกเหนือตัวเชื่อม จะได้ยินเสียงคลิกเมื่อติดตั้ง

24 **อัตโนมัติ:** ยึดเคเบิลนำเข้ากับเคเบิลด้านล่างข้างหิ้งแบตเตอรี่โดยใช้ตัวหนีบในชุด

ธรรมดา: ยึดเคเบิลนำเข้าของชิ้นส่วนโครงสร้างด้านซ้ายด้วยเข็มขัดรัดสายไฟหนึ่งเส้น

⚠ คำเตือน

ดูว่าเคเบิลไม่ได้วางอยู่กับขอบคมหรือพื้นผิวร้อน ระวังหน่วยเทอร์โบ ความเสียหายที่เกิดจากการขูดและความร้อนอาจทำให้เกิดวงจรลัดได้

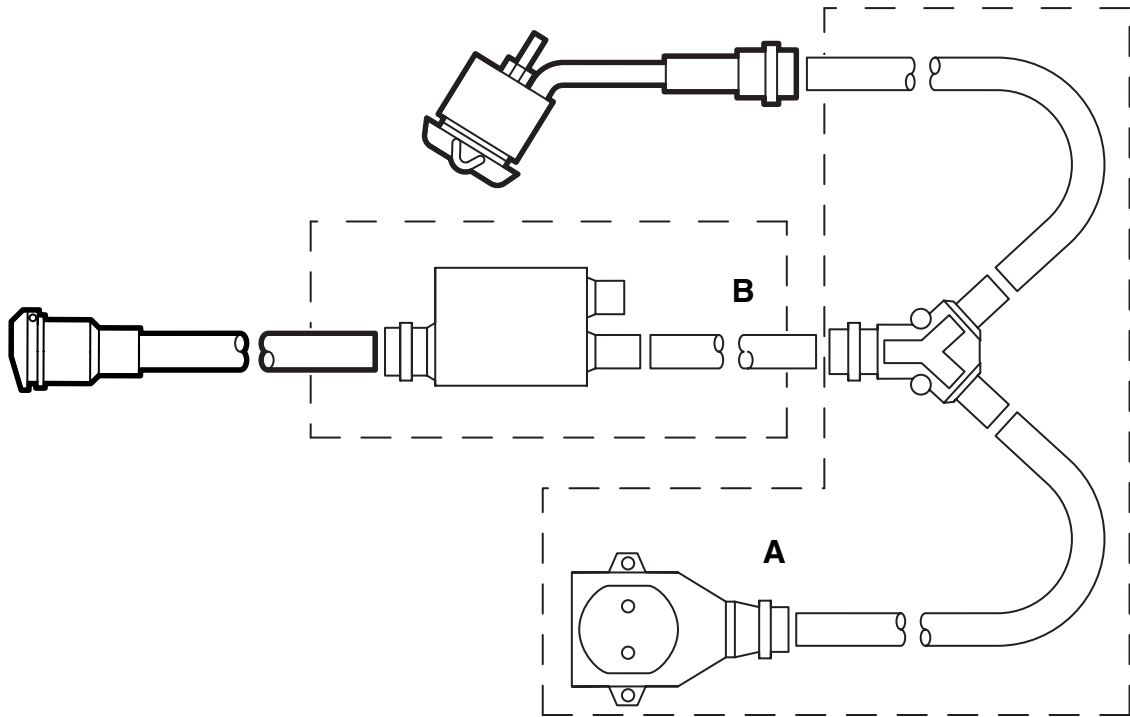
- 25 ตรวจสอบตัวเชื่อมดินระหว่างขาตินของสวิทช์น้ำ
เข้า ฝาเครื่องทำความร้อนและตัวถังของรถยนต์
- 26 ใส่แผ่นกันความร้อน ทาหล่อลื่นแหวนรูปโอของ
ท่อบายพาสด้วยวาสลีนปราศจากกรดและใส่ท่อส่ง
ของเทอร์โบชาร์จเจอร์รวมทั้งท่อบายพาส ต่อเชื่อม
ท่อสูญญากาศไปยังท่อบายพาส รวมทั้งท่อและ
ขั้วต่อสายไปยังท่อส่งของเทอร์โบชาร์จเจอร์ ใส่ฝา-
ครอบเครื่องยนต์
- 27 เติมน้ำหล่อเย็น และตรวจสอบความสมบูรณ์ของ
ระบบ
- 28 ไล่ลมระบบดังนี้:

หมายเหตุ

AC/ACC จะต้องอยู่ในตำแหน่งปิด (OFF)

เติมระบบน้ำหล่อเย็นจนได้ระดับสูงสุด (MAX)
ปิดฝาครอบของถังน้ำหล่อเย็นสำรอง สตาร์ทเครื่อง-
ยนต์และอุ่นเครื่องในรอบความเร็วต่างๆ กันจน
พัดลมหม้อน้ำติด ค่อยๆ เปิดฝาของถังน้ำหล่อเย็น
สำรองและเติมให้ได้ระดับสูงสุด (MAX) ปิดฝา ดับ
เครื่องยนต์และเติมอีกให้ได้ระดับสูงสุด (MAX)

- 29 ตรวจสอบว่า ระบบหล่อเย็นมีความสมบูรณ์และ
เครื่องทำความร้อนทำงาน
- 30 ใส่คู่มือการติดตั้งในรถยนต์ และอธิบายให้ลูกค้า
เข้าใจถึงวิธีการใช้คู่มือนั้น



E930A073

- A ชูคแยกต่อสายไฟ
- B ชูคตั้งเวลา

คู่มือการใช้

- ตัวเชื่อมต่อเคเบิลจะต้องเป็นสายเคเบิลยางทน น้ำมันที่มีการรับรองสำหรับการใช้กับสภาพภายนอก และมีขนาดอย่างน้อย 3x1.5 มม.²
- เชื่อมต่อมอเตอร์เครื่องทำความร้อนเฉพาะกับทางออกสายดินเท่านั้น
- ทำงานกับสายเคเบิลทั้งหมดด้วยความระมัดระวัง ระวังความเสียหายที่เกิดจากการบีบรัดสายเคเบิลระหว่างกระโปรงรถและตัวถัง และการฉีกขาดที่เกิดจากแผ่นโลหะมีคมต่างๆ

คำเตือน

ตรวจสอบการเชื่อมสายดินระหว่างขาของขั้วต่อนำเข้า ฝาเครื่องทำความร้อนและตัวถังรถยนต์อย่างสม่ำเสมอ

- ตรวจสอบความเสียหายและอายุการใช้งานของสายเคเบิลเชื่อมต่ออย่างสม่ำเสมอ จะต้องเปลี่ยนสายเคเบิลที่ชำรุดโดยทันที

หมายเหตุ

การทำงานของเครื่องทำความร้อนอาจเสียหายได้ถ้า:

- น้ำหล่อเย็นไม่สะอาด
- ระดับน้ำหล่อเย็นไม่เพียงพอหรือถ้ามีอากาศอยู่ในระบบ
- น้ำและน้ำมันจับกันเป็นก้อนแข็งในระบบ
- มีการใช้วัตถุประสานหม้อน้ำ