



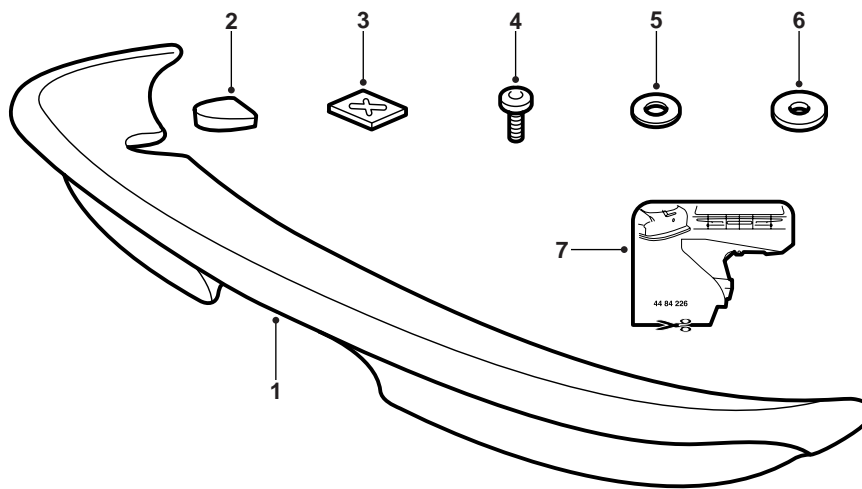
SAAB

**MONTERINGSANVISNING · INSTALLATION INSTRUCTIONS
MONTAGEANLEITUNG · INSTALLATIONS DE MONTAGE**

Saab 900 M94-

สปอยเลอร์ด้านหลัง

Accessories Part No.	Group	Date	Instruction Part No.	Replaces
400 103 354	8:46-20	Jan 99	44 81 511	44 81 511 Jul 94



D980A146

- 1 สปอยเลอร์
- 2 ฝาครอบ
- 3 ปะเก็นวงแหวนสังกะสี (2x)
- 4 สลักเกลียว (2x)
- 5 ปะเก็นวงแหวน (2x)
- 6 ปะเก็นวงแหวนซีล (2x)
- 7 แบบสำหรับเจาะ

การเตรียม

ลงสีสพอยเลอร์ตามสีตัวถัง ถ้าใส่สพอยเลอร์เข้ากับรถที่ไม่ได้ติดตั้งก้านปัดน้ำฝนกระจกหลังรถ จะต้องลงสีฝาครอบด้วย ดู "วิธีลงสี" ด้านล่าง

สำคัญ

สีรองพื้นสีดำจะรักษาพื้นผิวของสพอยเลอร์และเป็นการเตรียมพร้อมสำหรับการลงสี สพอยเลอร์จะถูกทากาวติดกับฝากระโปรงท้ายรถ สังเกตเวลาจำกัดต่อไปนี้

- ตรวจสอบเวลาในการแข็งตัวของกาวบนหลอด เพื่อให้สามารถทำงานได้ตรงตามเวลานี้
- ต้องไม่ขับรถที่ความเร็วเกิน 120 กม./ชม. เป็นเวลา 24 ชม. หลังจากใส่เสร็จ
- ต้องไม่ล้างรถ เป็นเวลา 48 ชม. หลังจากใส่เสร็จ

วิธีลงสี

วิธีลงสีพลาสติกกรองพื้น PUR-RIM

- สพอยเลอร์จะต้องวางในที่ที่ไม่ทำให้เกิดการเสีรูบในขณะลงสี
- อุณหภูมิจะต้องไม่เกิน +45 องศาเซลเซียส
- สพอยเลอร์จะถูกลงสีรองพื้นเมื่อส่งมอบรถ
- เมื่อต้องการทำงานกับสพอยเลอร์ จะต้องใช้ถุงมือที่สะอาด

เวลาในการอบแห้ง

70 นาที ที่ +40 องศาเซลเซียส

การเตรียม

- ใช้สีรองพื้นเทผ่านรูเพื่อให้ได้ผลดีที่สุด ใช้ Glassurit Por Rapid Filler 285-100
- ทำผิวรองพื้นให้เรียบเสมอกัน ใช้กระดาษทราย 3M 1200 หรือ 800

ส่วนประกอบของระบบสี

การลงสีหนังของขอบด้านหลังสีดำ

ฉีดสเปรย์ลงบนพื้นที่โดยใช้สารเคลือบชั้นสุดท้าย Coke Black รหัสสี 175 หลังจากแห้งควรทำเครื่อง-

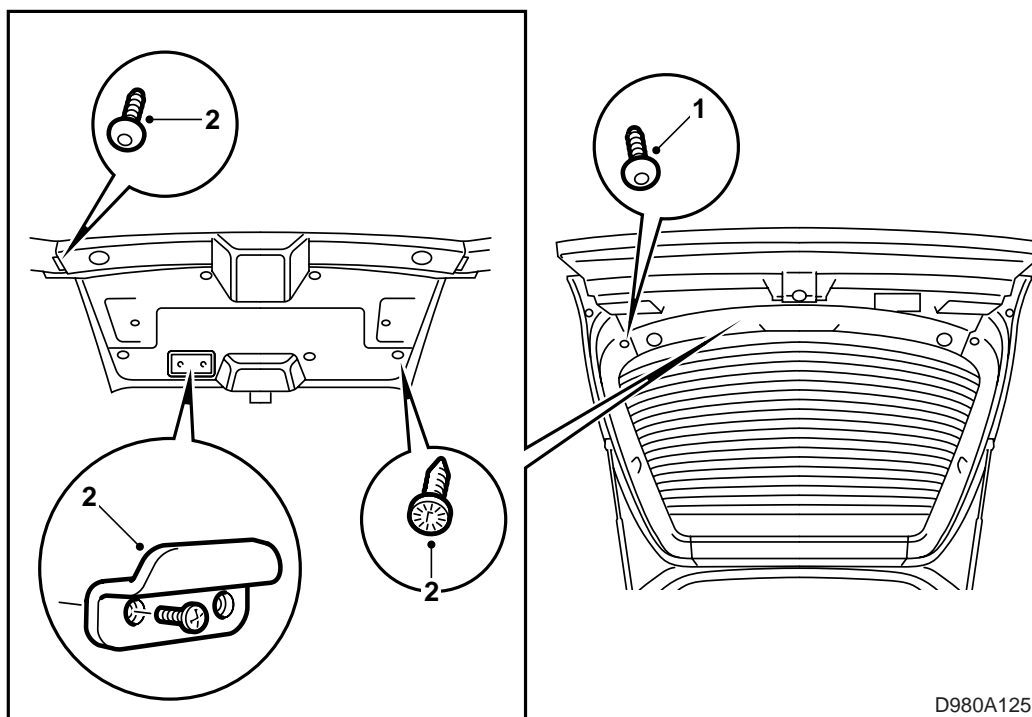
หมายลงบนพื้นที่สีดำตามเส้นเครื่องหมายที่ให้มาอย่างถูกต้อง

สีตกแต่งแบบ Solid

- สารทำให้อ่อน Glassodur 521-111, Series 21 (uni) +20%
- ผสมเข้ากับสารทำให้แข็ง Glassodur 929-73 ในอัตราส่วน 2:1
- ทินเนอร์ Glassodur 352-50 10%
ใช้โดยฉีดสเปรย์เคลือบบางๆ สองชั้น

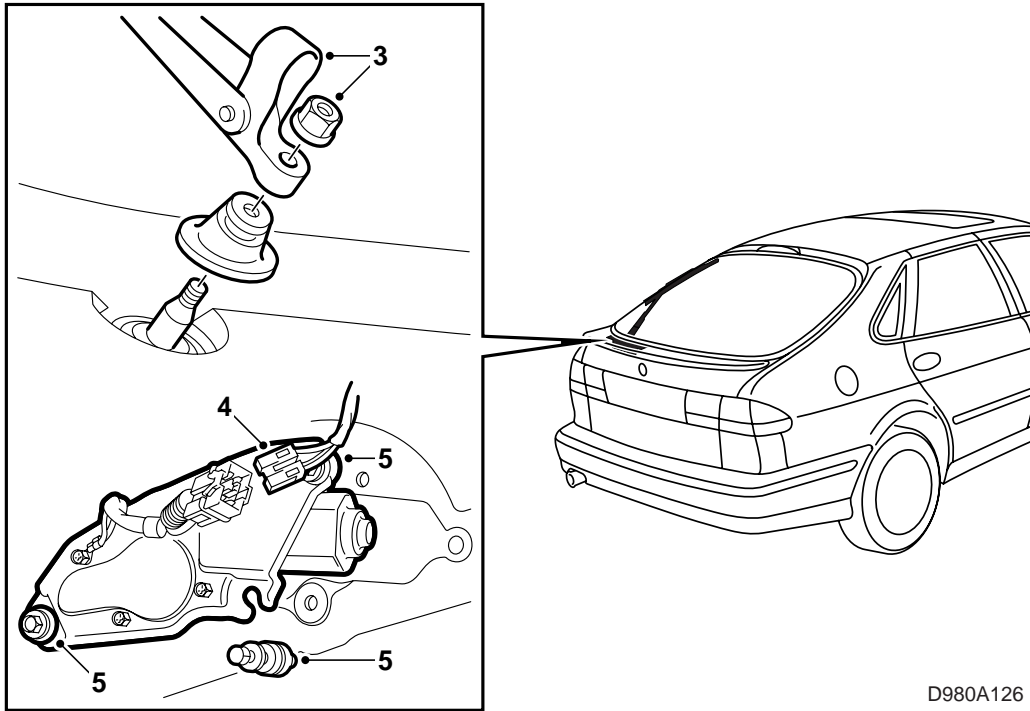
สีตกแต่งแบบ Metallic

- สารทำให้อ่อน Glassodur 352-50, Series 54 (มี metallic เป็นพื้นฐาน) +25%
ใช้โดยฉีดสเปรย์เคลือบบางๆ สองชั้น
- สารเคลือบใส MS-Top 923-85
- ผสมเข้ากับสารทำให้แข็ง Glassodur 929-73 ในอัตราส่วน 2:1
- ทินเนอร์ Glassodur 352-91 10%
ใช้โดยฉีดสเปรย์เคลือบบางๆ สองชั้น



D980A125

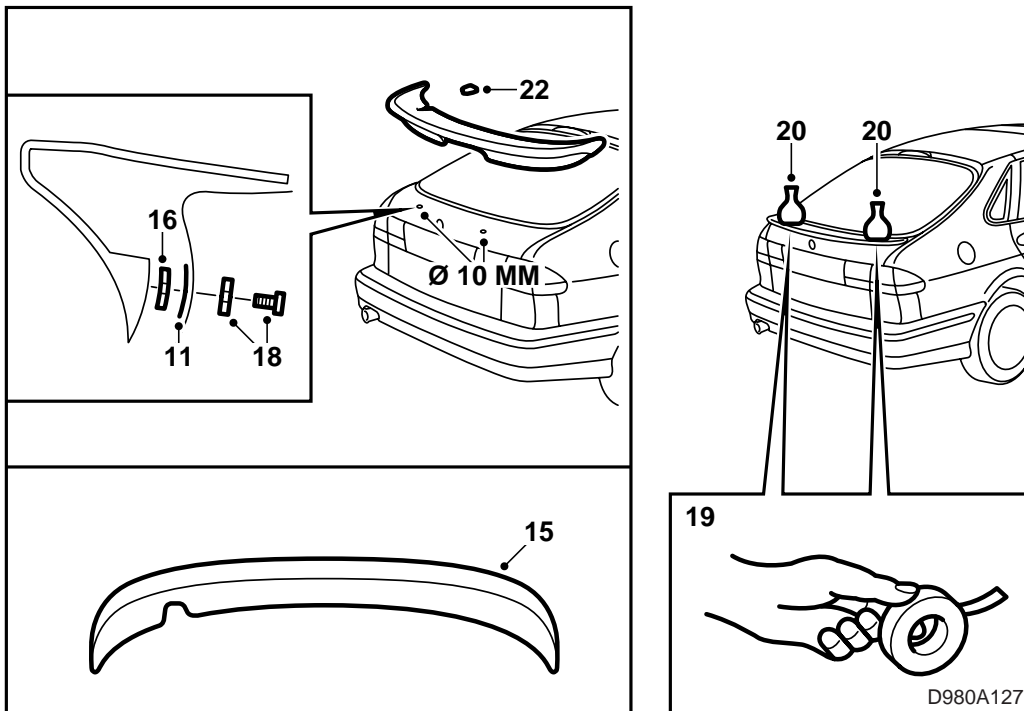
- 1 ถอดสกรูที่ยึดด้านล่างของแผ่นครอบข้างด้านในฝากระโปรงท้ายรถออก ดัดแผ่นครอบให้งอออกเพื่อเข้าถึงสกรูที่ยึดขอบแต่งด้านในฝากระโปรงท้ายรถ
- 2 ถอดสกรูที่ดึง เปิด/ปิด ประตูและถอดขอบแต่งด้านในฝากระโปรงท้ายรถออก



D980A126

รถที่ติดตั้งก้านปัดน้ำฝนด้านหลัง

- 3 ถอดก้านปัดน้ำฝนออก
- 4 ถอดปลั๊กการเชื่อมต่อมอเตอร์ก้านปัดน้ำฝน
- 5 ถอดสลักเกลียวที่ยึดมอเตอร์ก้านปัดน้ำฝนออก
- 6 ยกมอเตอร์ออกและเก็บอย่างระมัดระวัง



- 7 ตัดแบบสำหรับรูด้านล่างสองรู (44 84 226)
- 8 วางแบบตามที่แสดงในภาพตัวอย่างบนแบบและใช้ปากกาปลายสีกหลายทำเครื่องหมายตำแหน่งรู
- 9 ใช้เครื่องตอกศูนย์กลางทำเครื่องหมายตำแหน่งรู
- 10 เจาะรูตามเครื่องหมายที่ทำไว้ ใช้ดอกสว่านขนาด \varnothing 10 มม.
- 11 กันสนิมรูเจาะดังนี้:
 - กำจัดเสี้ยนและเศษผงที่เกิดจากการเจาะหรือสะเก็ดสีในรูโดยใช้อากาศอัด
 - ทาสีรองพื้น ใช้ Stodox 1K Fullprimer หรือสารที่มีคุณสมบัติคล้ายกัน
 - ใช้สารเคลือบชั้นสุดท้าย
 - ใส่ปะเก็นวงแหวนสังกะสีบนรูด้านนอกของฝากระโปรงท้ายรถ ขยายรูในปะเก็นวงแหวน
- 12 ทำความสะอาดพื้นผิวเพื่อทากาว
- 13 ใช้กาวโพลียูรีเทน เช่น Gurrit-Essex Betalink 1K หรือสารที่มีคุณสมบัติคล้ายกัน
- 14 ปฏิบัติตามข้อบังคับเกี่ยวกับการใช้ การป้องกัน และสิ่งแวดล้อมที่ระบุบนฉลากอย่างระมัดระวัง
- 15 ทากาวที่ขอบด้านนอกของสปอยเลอร์ตามที่แสดงในภาพตัวอย่าง
- 16 ใส่ปะเก็นวงแหวนซีลในสปอยเลอร์

- 17 วางสปอยเลอร์ลงบนฝากระโปรงท้ายรถ
- 18 ใส่ปะเก็นวงแหวนเข้าที่และขันสกรูที่ยึดสปอยเลอร์ให้แน่น
- 19 ใช้เทปกาวยึดส่วนปลายของสปอยเลอร์
- 20 เพื่อแน่ใจว่ายึดลงบนฝากระโปรงรถได้ดี ให้วางน้ำหนักถ่วง 5 กก. สองก้อนลงบนส่วนปลายทั้งสองด้านของสปอยเลอร์หรือบริเวณที่ยึดได้ไม่ดี
- 21 ลอกกาวส่วนที่เกินออกมาโดยใช้พายสำหรับตัดสีและสารทำความสะอาดที่เหมาะสม
- 22 รถที่ไม่ได้ติดตั้งก้านปิดน้ำฝนด้านหลัง: กดบนฝากรอบในสปอยเลอร์
- 23 รถที่ติดตั้งก้านปิดน้ำฝนด้านหลัง: ใส่ยางรองมอเตอร์ก้านปิดน้ำฝน และก้านปิดน้ำฝน
- 24 ใส่ขอบแต่ง, ที่ดึงเปิด/ปิดประตู และแผ่นครอบด้านในของฝากระโปรงท้ายรถ