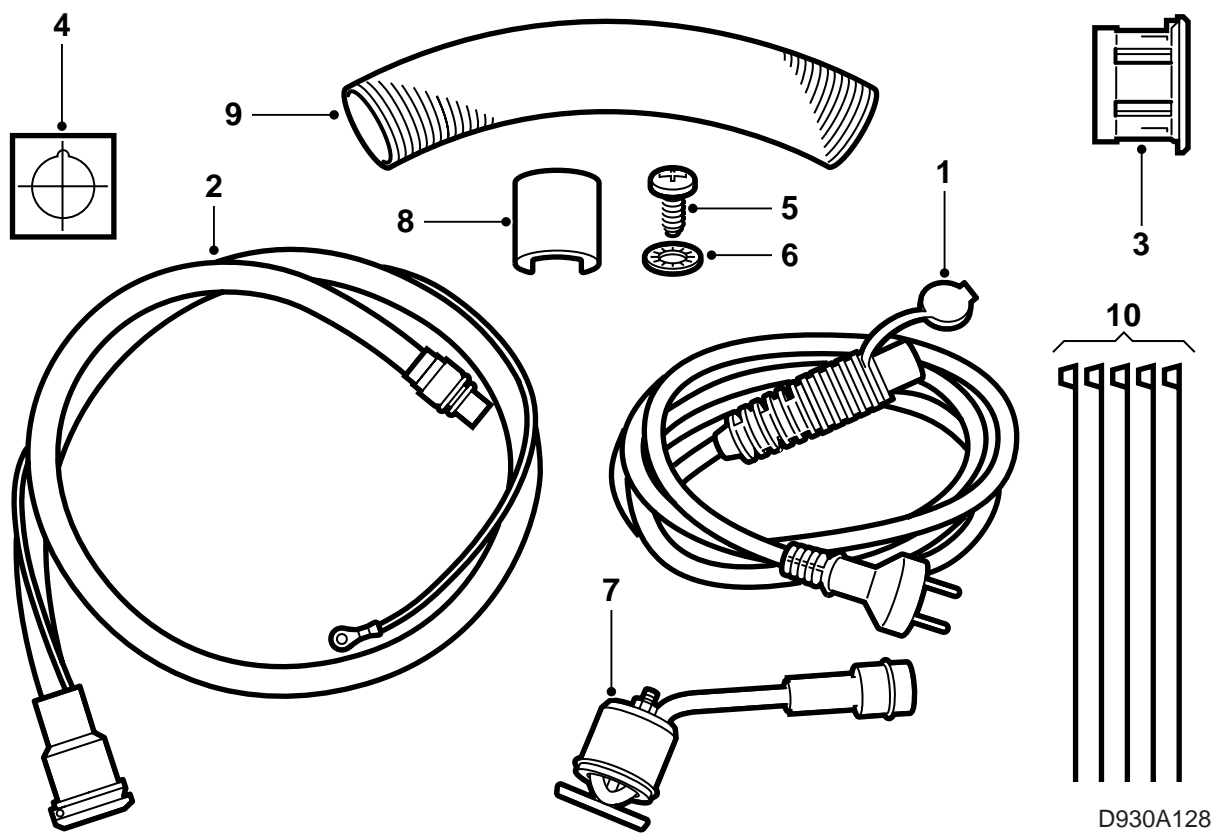


**SAAB****MONTERINGSANVISNING · INSTALLATION INSTRUCTIONS  
MONTAGEANLEITUNG · INSTRUCTIONS DE MONTAGE****รถยนต์ Saab 900 2,0/2,3 M94-, Saab 9-3 2,0/2,3****เครื่องทำความร้อนเสื่อสุบ**

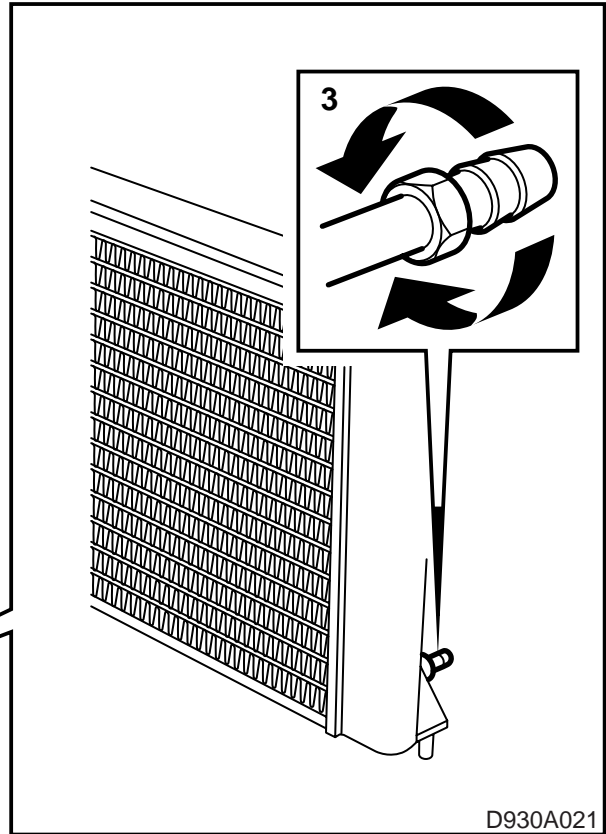
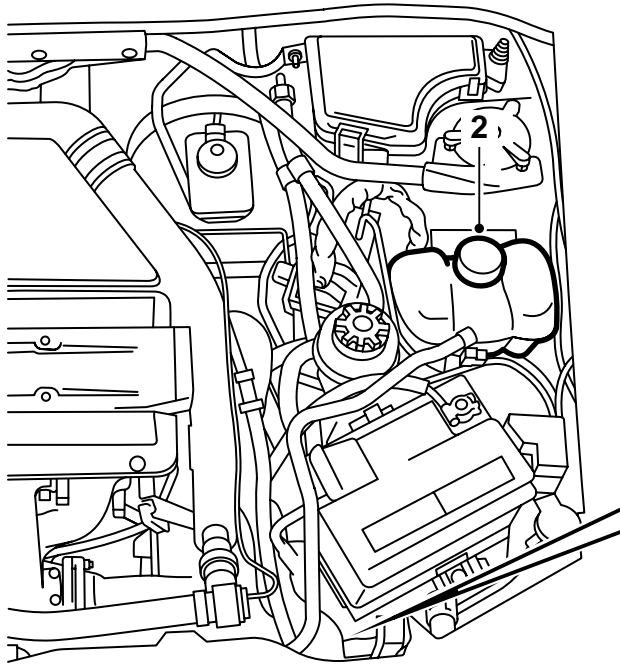
Accessories Part No.	Group	Date	Instruction Part No.	Replaces
400 126 611	9:87-18	Dec 99	51 96 076	51 96 076 Aug 99



D930A128

- 1 เคเบิลเชื่อมต่อ
- 2 สวิตช์นำเข้าพร้อมเคเบิลนำเข้า
- 3 ปดอกขยาย
- 4 แม่แบบติดในตัวเอง
- 5 สกรู 4.8x10 1 ตัว
- 6 แหวนรองหยัก 1 ตัว
- 7 ตัวทำความร้อน
- 8 ตัวหนีบลีด
- 9 ตัวกันความร้อน
- 10 เชื่อมขั้วรถสายไฟ 5 เส้น

**Saab 9-3 Viggen:** ปะเก็นแหวน 51 92 281 สั่งแยกต่างหาก



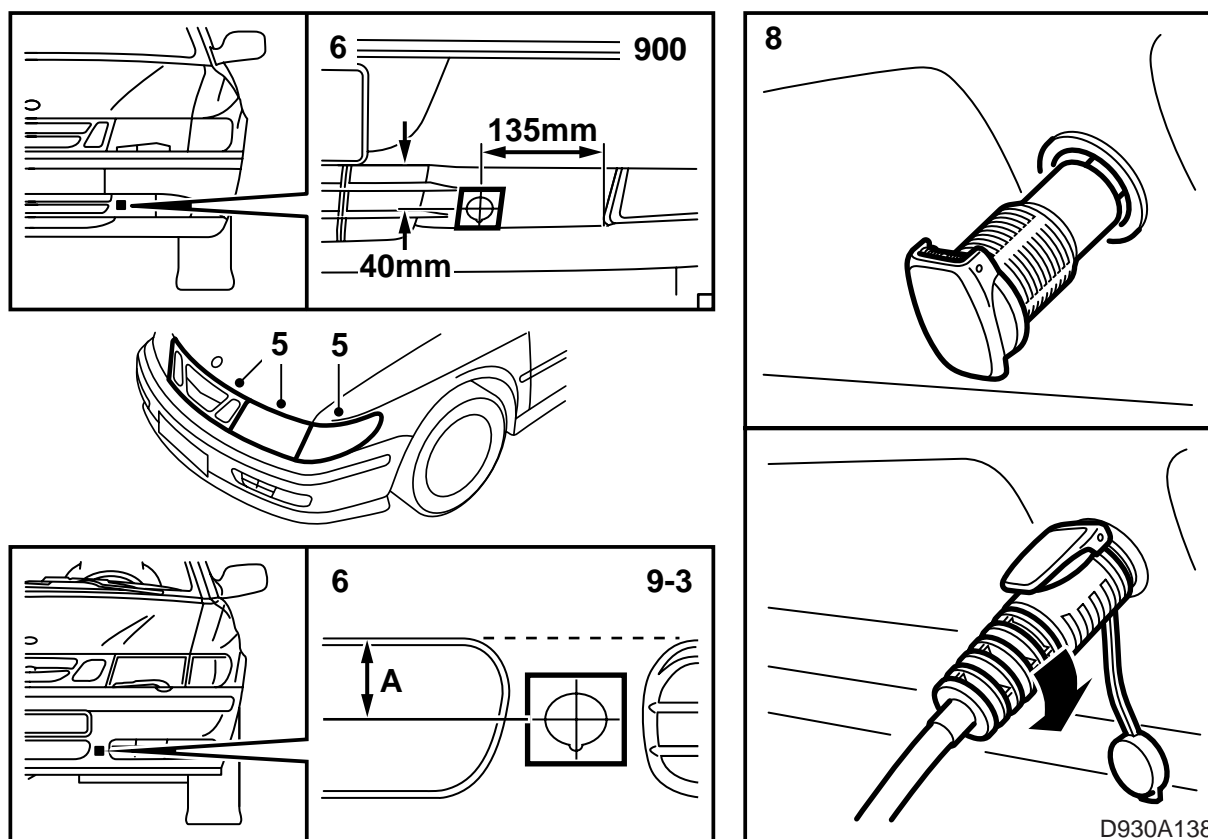
D930A021

- 1 ให้อ่านวิธีการติดตั้งในชุดทั้งหมด และตรวจสอบว่ามีส่วนปลั๊กย่อยทั้งหมดติดมากับชุด
- 2 ตัดวางฝาปิด และถอดฝาด้านล่างสำรองน้ำหล่อเย็นของระบบน้ำหล่อเย็นออก

### ⚠ คำเตือน

ให้ระวังความร้อนจากเครื่องยนต์ น้ำหล่อเย็นมีความร้อน จะเสี่ยงต่อการถูกฉกฉวยที่ทอรวมไอเสียได้

- 3 ยกถังขึ้น เอาอย่างเก็บภาชนะสำหรับน้ำหล่อเย็นออกมา เปิดปลั๊กถ่าย เชื่อมต่อท่อหนึ่งและถ่ายน้ำหล่อเย็นออก



- 4 วางรถลงไปที่ระดับการทำงานที่เหมาะสมในการติดตั้งของสวิตช์นำเข้าไปที่กระโปรงกันชน
- 5 ถอดกระจกหน้ารถ ไฟรวมด้านซ้ายและไฟหน้าด้านซ้าย
- 6 ทำรอยจุดช่องออกของสวิตช์นำเข้าไปด้วยแม่แบบติดในตัว เส้นแนวตรงจะต้องวางไว้ตรงกลางระหว่างตัวเปิดทั้งสอง วางไม้บรรทัดหรือเทปเหนื่อส่วนเปิดที่ตัวกันชน และวัดจุดที่จะวางแม่แบบ ดูภาพ

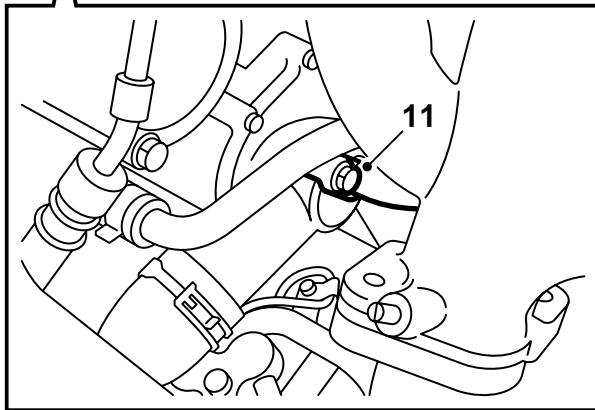
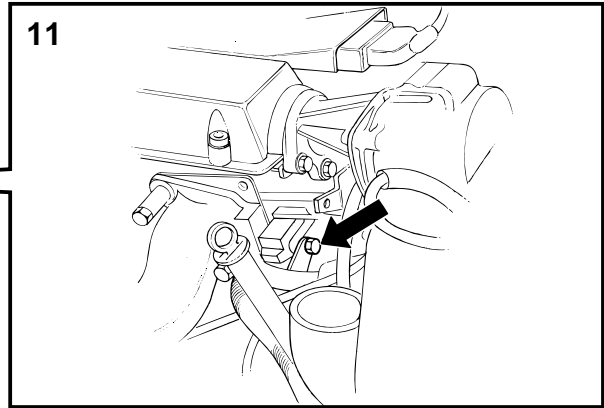
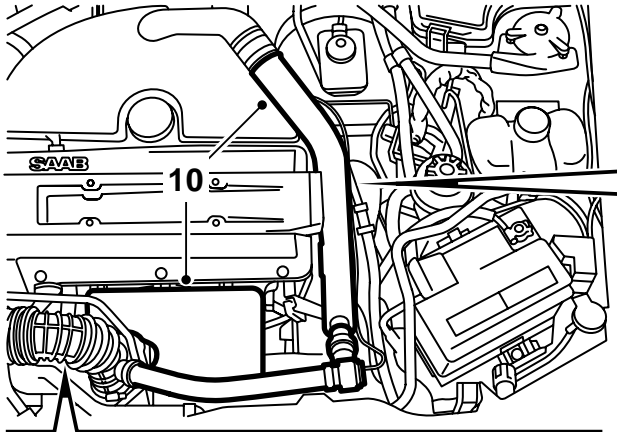
**Saab 9-3 ทั้งหมด ยกเว้น Viggen:** A = 50 มม.

**Saab 9-3 Viggen:** A = 52 มม.

**Saab 900:** ดูระยะวัดในภาพ

- 7 ค่อยๆ เจาะรูเลื่อยขนาด 30 มม. ขัดขอบรูและตะไบด้วยตะไบกลมขนาด 4 มม. ให้ได้ร่องลึกลับ
- 8 **Saab 9-3 ทั้งหมดยกเว้นรุ่น Viggen:** ติดปลอกขยายของสวิตช์นำเข้าไป และติดสวิตช์นำเข้าไปของตัวทำความร้อน
- Saab 9-3 Viggen:** ติดปลอกขยายของสวิตช์นำเข้าไปทางด้านหน้าและแหวนเสริม (สังแยก) ที่ด้านหลัง

- ของตัวกันชน ติดสวิตช์นำเข้าไปของตัวทำความร้อน
- ทั้งหมด:** สอดเคเบิลนำเข้าไปชั้นด้านหน้าหม้อน้ำหล่อเย็น เพื่อให้ไม่ติดในเคเบิลของตัวตรวจจับอุณหภูมิในการติดตั้ง ใช้เคเบิลเชื่อมต่อเพื่อให้ชั้นสวิตช์นำเข้าไปให้แน่น หมุนตามเข็มนาฬิกาจนสวิตช์นำเข้าไปติดแน่นดี
- 9 ยกรถยนต์ขึ้น และขันปลั๊กถ่ายทิ้งเข้าไป



D930A607

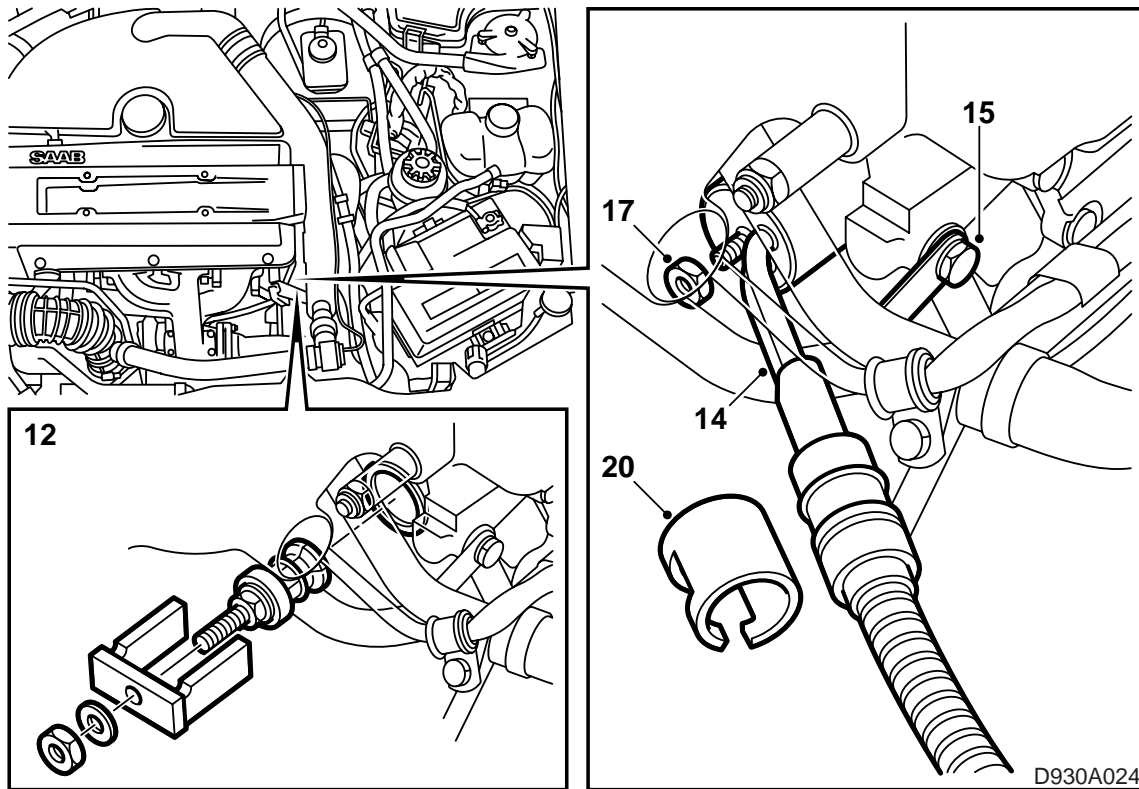
10 วางรอกลง ถอดฝาครอบเครื่องยนต์และแผ่นกันความร้อนเหนือท่อรวมไอเสีย

**เทอร์โบ:** ถอดท่อความดันเทอร์โบระหว่างเครื่องหล่อเย็นไอดีกับช่องปีกผีเสื้อรวมทั้งท่อวาล์วบาย-พาสออก

**B205, B235:** ถอดท่อจากท่อความดันเทอร์โบไปที่ตัวตรวจจับความดันท่อรวมแบบสมบูร์น และเชื่อมต่อสายไปที่ตัวตรวจจับอุณหภูมิของไอดี

11 **B204, B234, B206:** ถอดท่อของปั้มน้ำ โดยก่อนอื่นให้ถอดตัวหนีบของสายเคเบิลของตัวตรวจจับปริมาณออกซิเจน จากนั้นถอดท่อข้างปั้มน้ำทั้งสองและบล็อกเครื่องยนต์

**B205, B235:** ถอดท่อของปั้มน้ำ โดยถอดเข็มขัดรัดสายไฟของเคเบิลของตัวตรวจจับปริมาณออกซิเจนก่อน จากนั้นถอดท่อข้างปั้มน้ำทั้งสองและบล็อกเครื่องยนต์



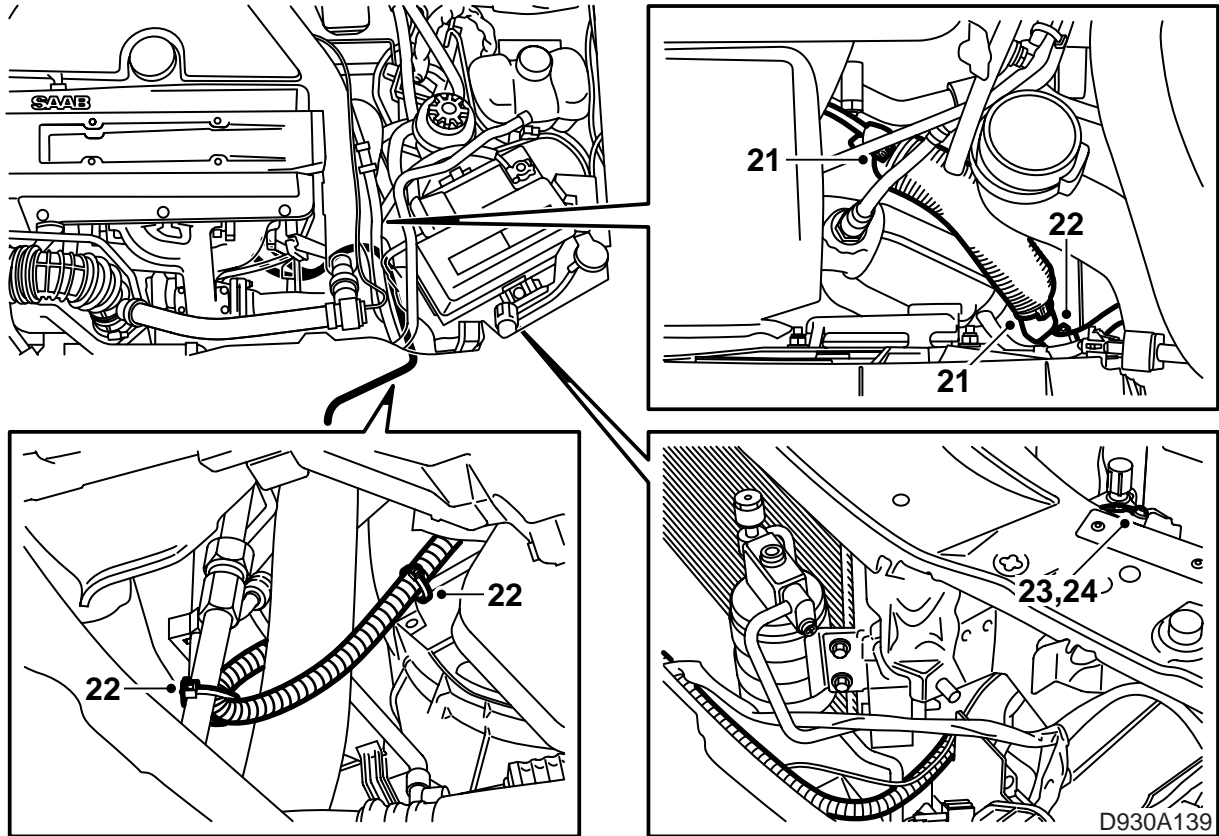
- 12 ใช้เครื่องมือ 260 147 020 ช่วยถอดที่อุดช่องแข็ง
- 13 ทาหล่อลื่นแหวนรูปโอของตัวทำความร้อนด้วย วาสลินสังเคราะห์ หมายเลขสินค้า 30 06 665 หรือ ที่คล้ายกัน
- 14 ใส่ตัวทำความร้อน โดยให้การเชื่อมต่อไฟเพียงลงล่างเล็กน้อย และตรงไปยังด้านซ้ายของรถยนต์ อย่าเพิ่งขันแป้นเกลียวที่ยึดตัวทำความร้อนแน่น

### สำคัญ

ระวังว่า ตัวทำความร้อนอยู่ระหว่างท่อน้ำกับท่อของฝาสูบในการติดตั้ง

- 15 ติดท่อของปั้มน้ำและเสื่อสูบ ตรวจสอบและเปลี่ยนแหวนรูปโอ ถ้าจำเป็น
- 16 **B204, B234, B206:** ติดใส่ตัวหนีบของตัวตรวจจับปริมาณออกซิเจน
- B205, B235:** ยึดสายเคเบิลของตัวตรวจจับออกซิเจนเข้ากับท่อน้ำหล่อเย็น
- 17 ปรับตำแหน่งตัวทำความร้อน เพื่อให้เดินได้สะดวก และขันแป้นเกลียวเข้า
- ค่าแรงบิดที่กำหนดในการขัน: 3.5 นิวตันเมตร (2.5 ปอนด์ฟุต)

- 18 ลากเคเบิลนำเข้าออกมาตามรูป และใส่ตัวกันความร้อนบนสายเคเบิล
- 19 ทาหล่อลื่นแหวนรูปโอของเคเบิลนำเข้าด้วยวาสลินปลอดกรด หมายเลขสินค้า 30 15 286 หรือที่คล้ายกัน และเชื่อมเคเบิลนำเข้ากับตัวทำความร้อน
- 20 ติดตัวหนีบล็อคเหนือการเชื่อม จะได้ยินเสียงคลิกเมื่อติดถูกต้อง



21 ยึดตัวกันความร้อนเหนือการเชื่อมต่อไฟ และหนีบเข้าที่ปลายของตัวกันความร้อนด้านบน

**⚠ คำเตือน**  
ระวังอย่าให้สายเคเบิลวางอยู่ใกล้กับขอบคมหรือส่วนที่ร้อน ระวังหากมีชุดเทอร์โบ การชำรุดของขั้วต่อและการหลอมละลายอาจเป็นสาเหตุการเกิดไฟฟ้าลัดวงจร

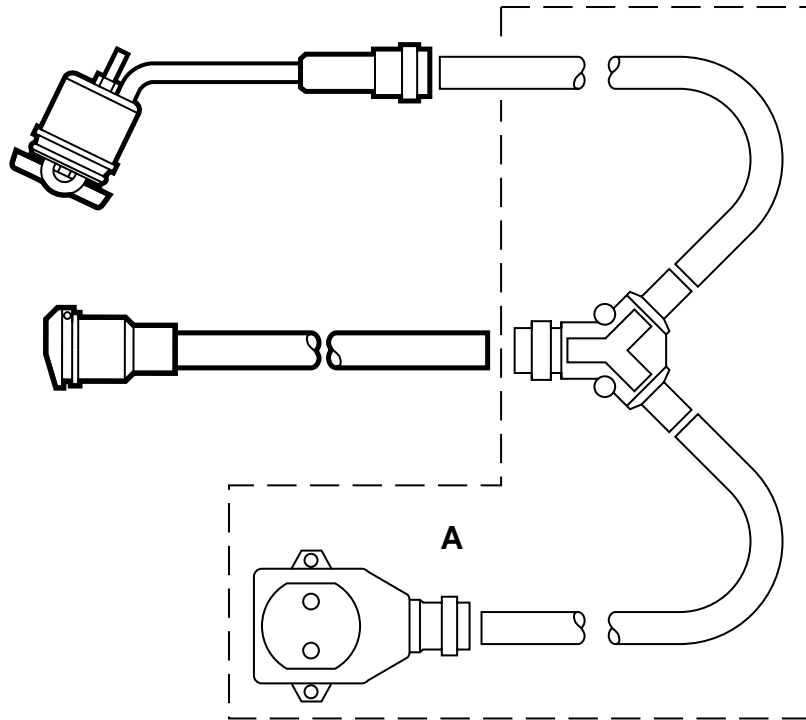
- 22 ใช้เข็มขัดรัดสายไฟยึดสายเคเบิลของกระบังของพัดลมและท่อเซอร์โว
- 23 เจาะรูขนาด 3.5 มม. บนแผ่นด้านหลังไฟหน้าด้านซ้าย ดูภาพ
- 24 ทำความสะอาดสะเก็ดสีเพื่อสายดินที่ดี และขันสายดินให้แน่นด้วยสกรู 4.8x10 และแหวนรองหยักสเปรย์บาง ๆ กันสนิม หมายเลขสินค้า 30 15 971 หรือที่คล้ายกัน
- 25 ตรวจสอบตัวเชื่อมดินระหว่างขาคินของขั้วต่อสายนำเข้า ฝาเครื่องทำความร้อนและตัวถังของรถยนต์
- 26 ติดแผ่นกันความร้อนและฝาครอบเครื่องยนต์

- เทอร์โบ: ติดท่อความดันเทอร์โบที่มีท่อบายพาสรวมทั้งท่อสูญญากาศของท่อบายพาส
- 27 ติดไฟหน้า ชุดไฟรวมและกระจังหน้ารถ
- 28 เติมน้ำหล่อเย็น และตรวจสอบความสมบูรณ์ของระบบ
- 29 ไล่ลมระบบดังนี้:

**หมายเหตุ**

AC/ACC จะต้องอยู่ในตำแหน่งปิด (OFF)

- เติมระบบน้ำหล่อเย็นจนได้ระดับสูงสุด MAX ปิดฝาครอบของถังน้ำหล่อเย็นสำรอง สตาร์ทเครื่องยนต์และอุ่นเครื่องในรอบความเร็วที่ต่างๆ กันจนพัดลมหม้อน้ำติด เปิดฝาทังน้ำหล่อเย็นสำรองอย่างระมัดระวังและเติมให้ได้ระดับสูงสุด MAX ปิดฝา ดับเครื่องยนต์และเติมอีกให้ได้ระดับสูงสุด MAX
- 30 ตรวจสอบว่า ระบบหล่อเย็นมีความแน่น และเครื่องทำความร้อนทำงาน
- 31 ใส่คู่มือการติดตั้งในรถยนต์ และอธิบายให้ลูกค้าเข้าใจถึงวิธีการใช้คู่มือนั้น



D930A026

A ชุดวงจรแยก

### คู่มือการใช้

- ตัวเชื่อมต่อเคเบิลจะต้องเป็นสายเคเบิลยางทนน้ำมันที่มีการยอมรับสำหรับการใช้กับสภาพภายนอก และมีขนาดอย่างน้อย 3x1.5 มม.<sup>2</sup>
- มอเตอร์เครื่องทำความร้อนจะใช้เชื่อมเฉพาะกับทางออกสายดินเท่านั้น
- ทำงานกับสายเคเบิลทั้งหมดด้วยความรอบคอบระวังเป็นพิเศษถึงความเสี่ยงจากการบีบรัดระหว่างกระโปรงรถและตัวถัง ตลอดจนความเสี่ยงต่อการฉีกขาดจากแผ่นโลหะคมต่างๆ

### ⚠ คำเตือน

ตรวจสอบการเชื่อมสายดินระหว่างขาของขั้วต่อนำเข้า, ฝาเครื่องทำความร้อนและตัวถังรถยนต์อย่างสม่ำเสมอ

- ตรวจสอบการเชื่อมต่อสายเคเบิลอย่างสม่ำเสมอถึงสภาพความเสี่ยงและอายุการใช้งาน สายเคเบิลที่เสียหายจะต้องทำการเปลี่ยนใหม่ทันที

### หมายเหตุ

การทำงานของเครื่องทำความร้อนอาจเสียหายได้ถ้า:

- น้ำหล่อเย็นไม่สะอาด
- ระดับน้ำหล่อเย็นไม่เพียงพอหรือมีอากาศอยู่ในระบบ
- มีเกิร์ตน้ำแข็งในระบบ
- มีการใช้ตัวประสานหม้อน้ำหล่อเย็น