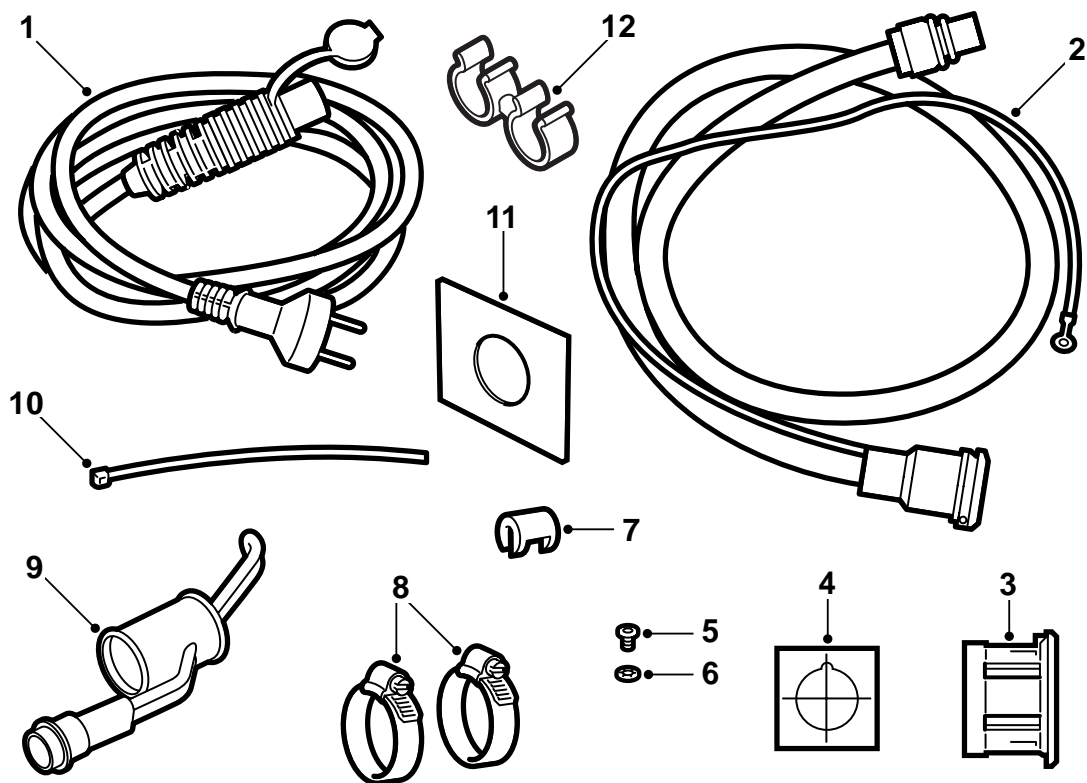


**SAAB****MONTERINGSANVISNING · INSTALLATION INSTRUCTIONS
MONTAGEANLEITUNG · INSTRUCTIONS DE MONTAGE****Saab 9-5 B308 M00-**

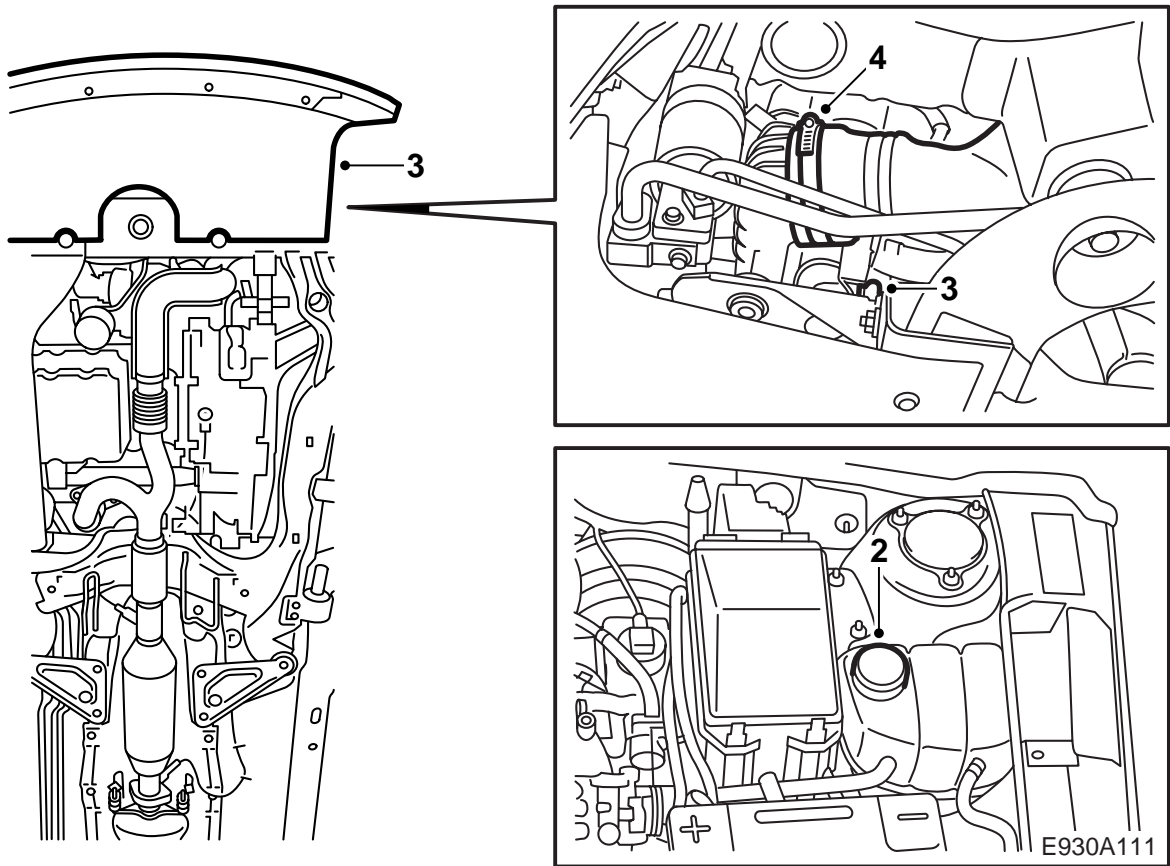
เครื่องทำความร้อนเสื่อสูบ

Accessories Part No.	Group	Date	Instruction Part No.	Replaces
400 126 660	9:87-22	Dec 99	51 92 653	51 92 653 Oct 99



E930A121

- 1 เคเบิลเชื่อมต่อ
- 2 สวิตช์นำเข้าพร้อมเคเบิลนำเข้า
- 3 ปลอกขยาย
- 4 แม่แบบติดในตัวเอง
- 5 สลักเกลียว
- 6 แหวนรองหยัก
- 7 ตัวหนีบล็อค
- 8 ตัวหนีบท่อ (2 ตัว)
- 9 ตัวให้ความร้อน
- 10 เข็มขัดรัดสายไฟ (5 เส้น)
- 11 ปะเก็นเสริม
- 12 ตัวหนีบคู่



- 1 ให้อ่านวิธีการติดตั้งในชุดทั้งหมด และตรวจสอบว่ามีส่วนปลั๊กย่อยทั้งหมดติดมากับชุด

หมายเหตุ

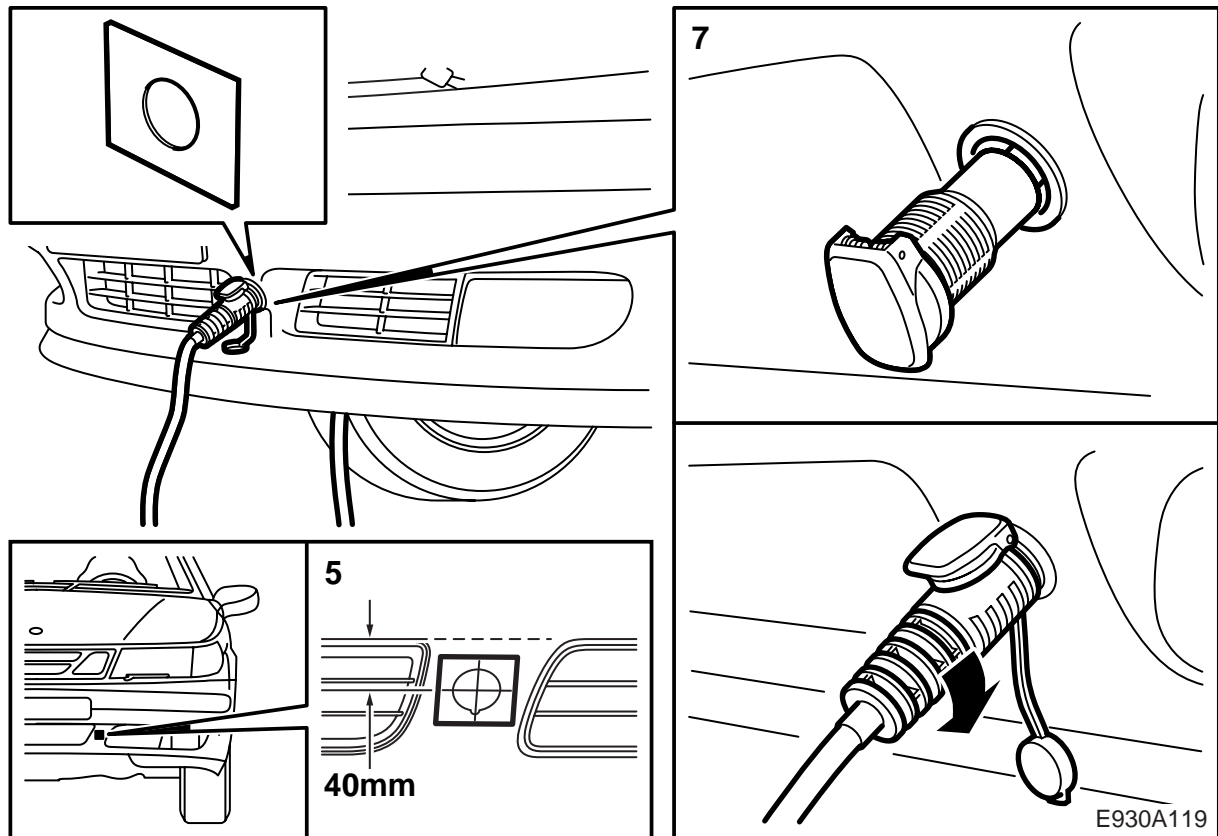
ตรวจสอบและจัดรหัสวิทยุขึ้นไว้ ถ้ารถมีการติดตั้งด้วยวิทยุอื่นที่ไม่ใช่ระบบเสียง Saab

- 2 ติดวางฝาถัง และถอดฝาบนถังสำรองน้ำหล่อเย็นของระบบน้ำหล่อเย็นออก

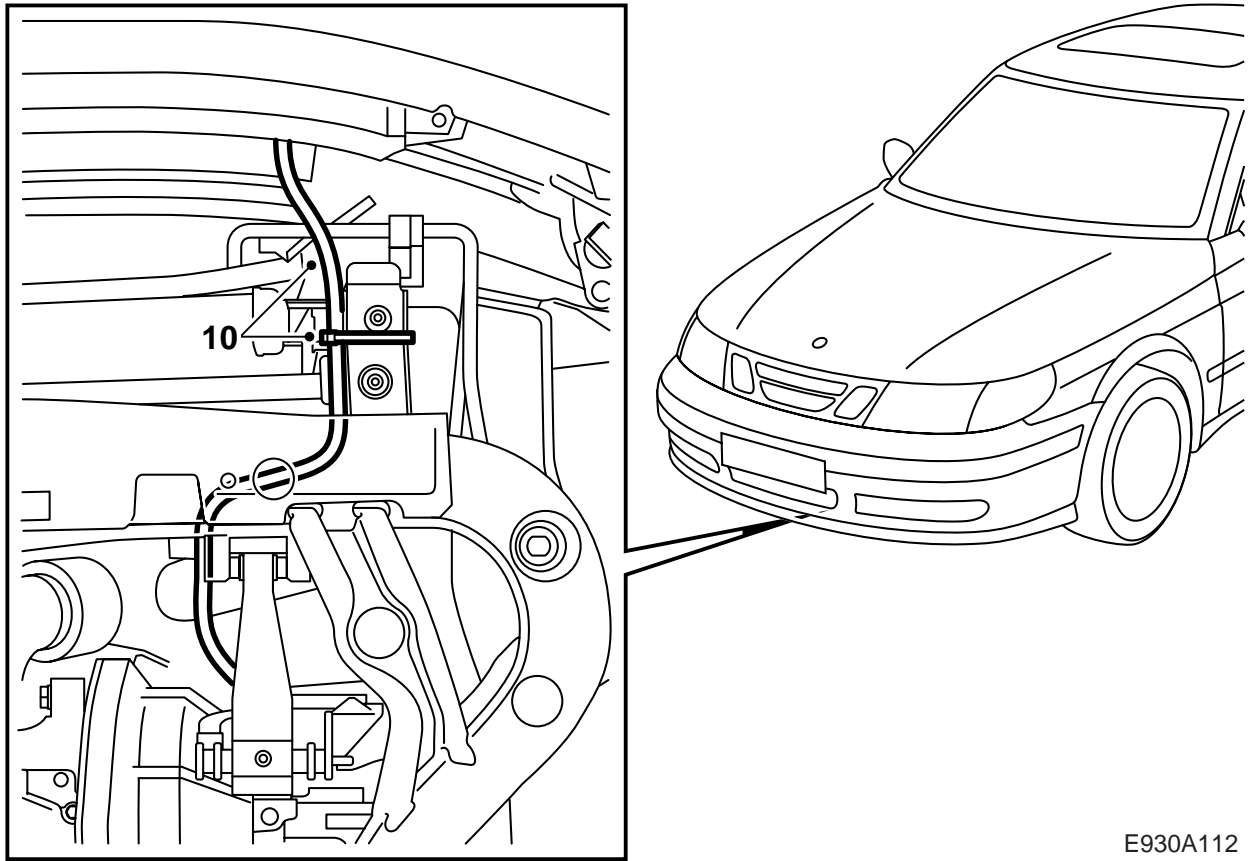
⚠ คำเตือน

ระวังหากเครื่องยนต์มีความร้อน น้ำหล่อเย็นจะร้อนจัด อาจเสี่ยงต่อการถูกลวกที่ท่อแยกได้

- 3 ยกถขึ้น เอาอย่างเก็บภาชนะสำหรับน้ำหล่อเย็นออกมา ถอดฝาท่อนอากาศด้านหลังตัวถังชน เชื่อมต่อท่อ เปิดปลั๊กถ่ายและถ่ายน้ำหล่อเย็นออก
- 4 ถอดตัวหนีบท่อของเทอร์โบชาร์จเจอร์ออกจากเครื่องหล่อเย็นไอดี และปล่อยให้ตัวหนีบท่อแขวนทิ้งไว้ที่เครื่องหล่อเย็นไอดี

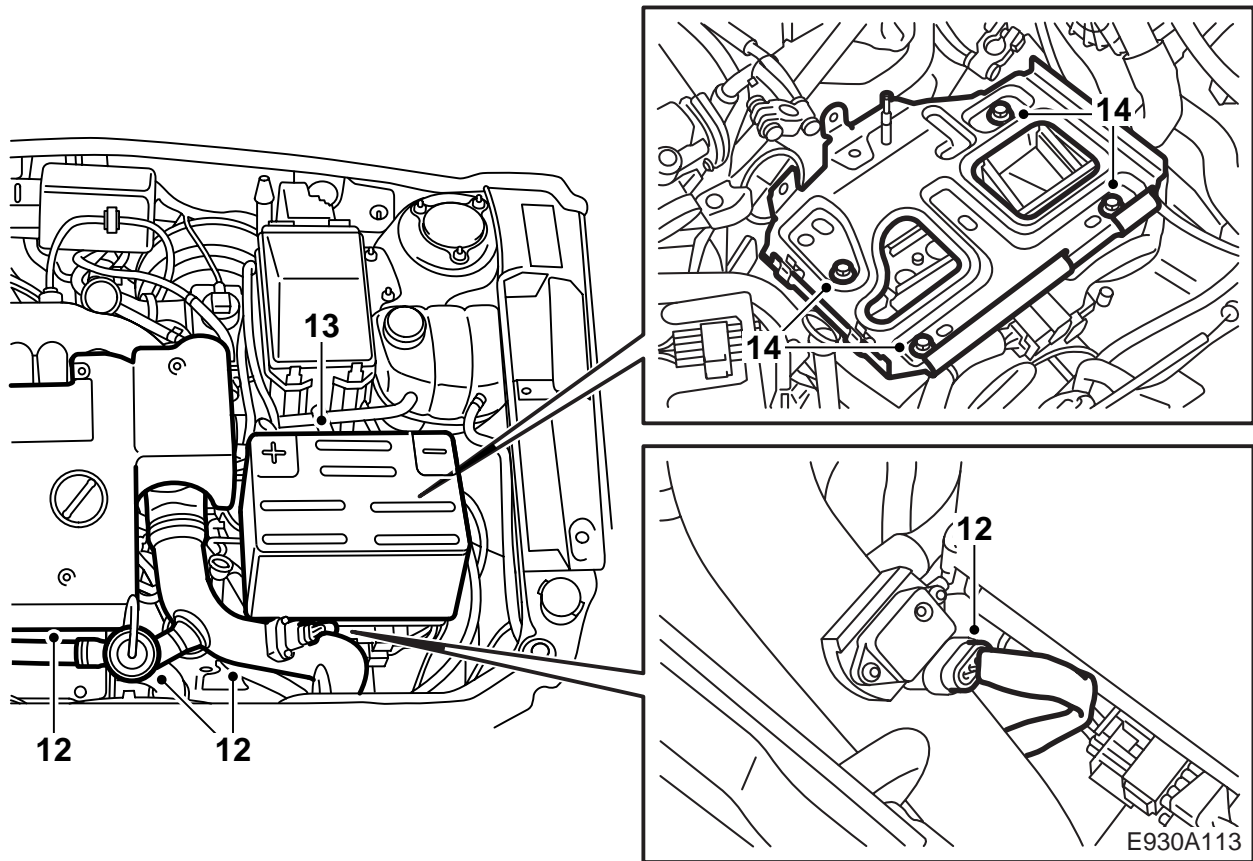


- 5 วางรถลงไปที่ระดับการทำงานที่เหมาะสมในการติดตั้งของสวิตช์นำเข้าที่กระโปรงกันชน
- 6 ทำเครื่องหมายจุดช่องออกสำหรับขั้วต่อนำเข้าที่จะทำด้วยแม่แบบติดในตัว วางไม้บรรทัดหรือติดเทปเหนือช่องเปิดที่กันชน และวัดตำแหน่งที่จะติดแม่แบบ ดังรูป
- 7 ค่อยๆ เจาะรูเลื่อยขนาด **30 มม.** เจาะนำด้วยรูหนึ่งที่มีขนาดเดียวกับสลักนำของรูเจาะ ชัดขอบรูและตะไบด้วยตะไบกลมขนาด 4 มม. ให้ได้ร่องลึอดหนึ่งร่อง เอาแบบออก
- 8 ติดปลอกขยายของสวิตช์นำเข้าจากทางด้านหน้า และปะเก็นเสริมที่ด้านหลังของตัวกันชน ติดสวิตช์นำเข้าของตัวทำความร้อน ใช้เคเบิลเชื่อมต่อเพื่อขันสวิตช์นำเข้าให้แน่น หมุนตามเข็มนาฬิกาจนสวิตช์นำเข้าติดแน่นดี
- 9 ยกรถขึ้น และขันเข้าปลั๊กถ่ายทิ้งที่หม้อน้ำหล่อเย็น

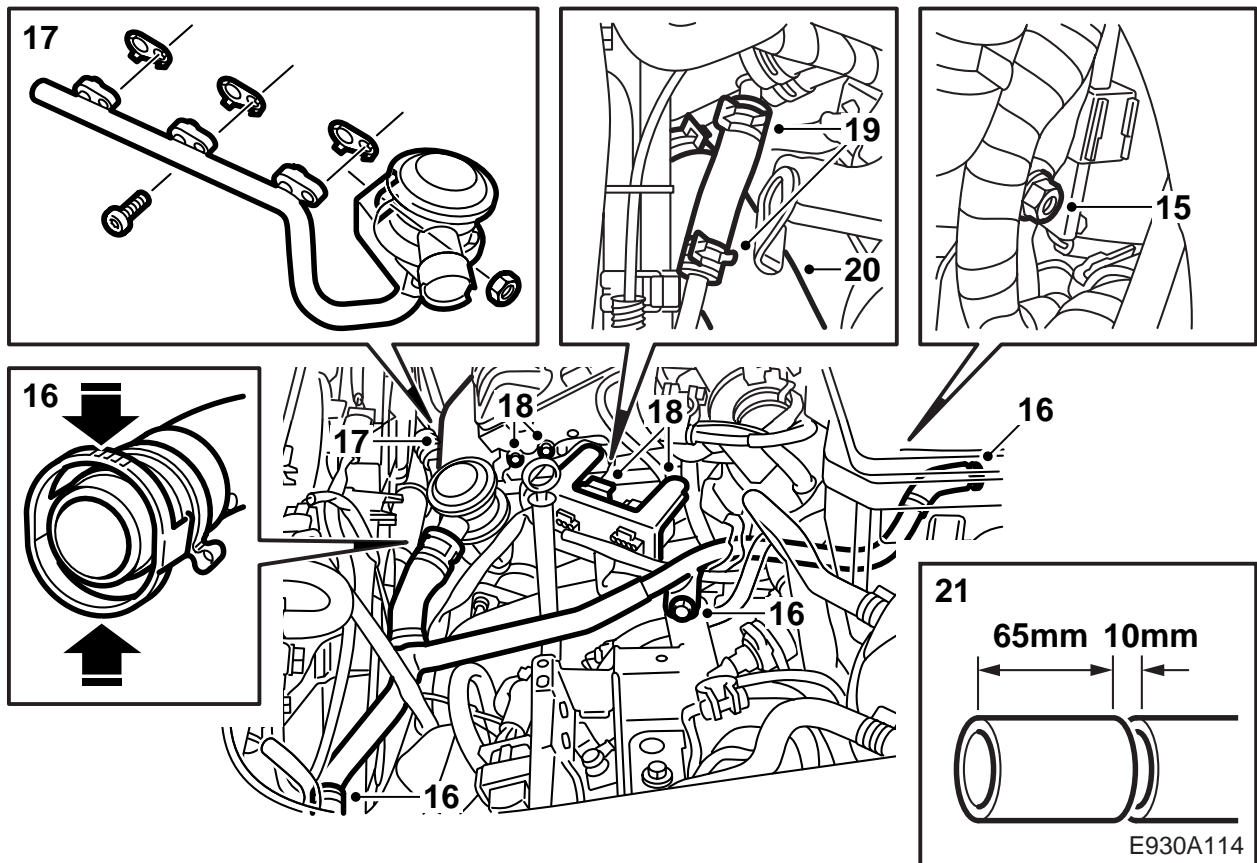


E930A112

- 10 สอดคเบิ้ลนำเข้าเข้าระหว่างหม้อน้ำหล่อเย็นและ
โครงย่อย วางการต่อเชื่อมของคเบิ้ลนำเข้าเหนือ
กระปุกเกียร์และยึดคเบิ้ลนำเข้าตามภาพ
- 11 ติดฝักันอากาศ และวางรถลง



- 12 ถอดฝาครอบเครื่องยนต์และท่อบายพาสที่มีวาล์ว และอุดทางเข้าของท่อไนโตรรวมไอดีของเทอร์โบ ถอดขั้วต่อสายของตัวตรวจจับอุณหภูมิและความดัน และถอดท่อความดันเทอร์โบ
- 13 ถอดฝาครอบเหนือแบตเตอรี่ ถอดสายเคเบิลแบตเตอรี่และท่ออากาศ ถอดแบตเตอรี่ออก
- 14 ถอดถาดวางแบตเตอรี่

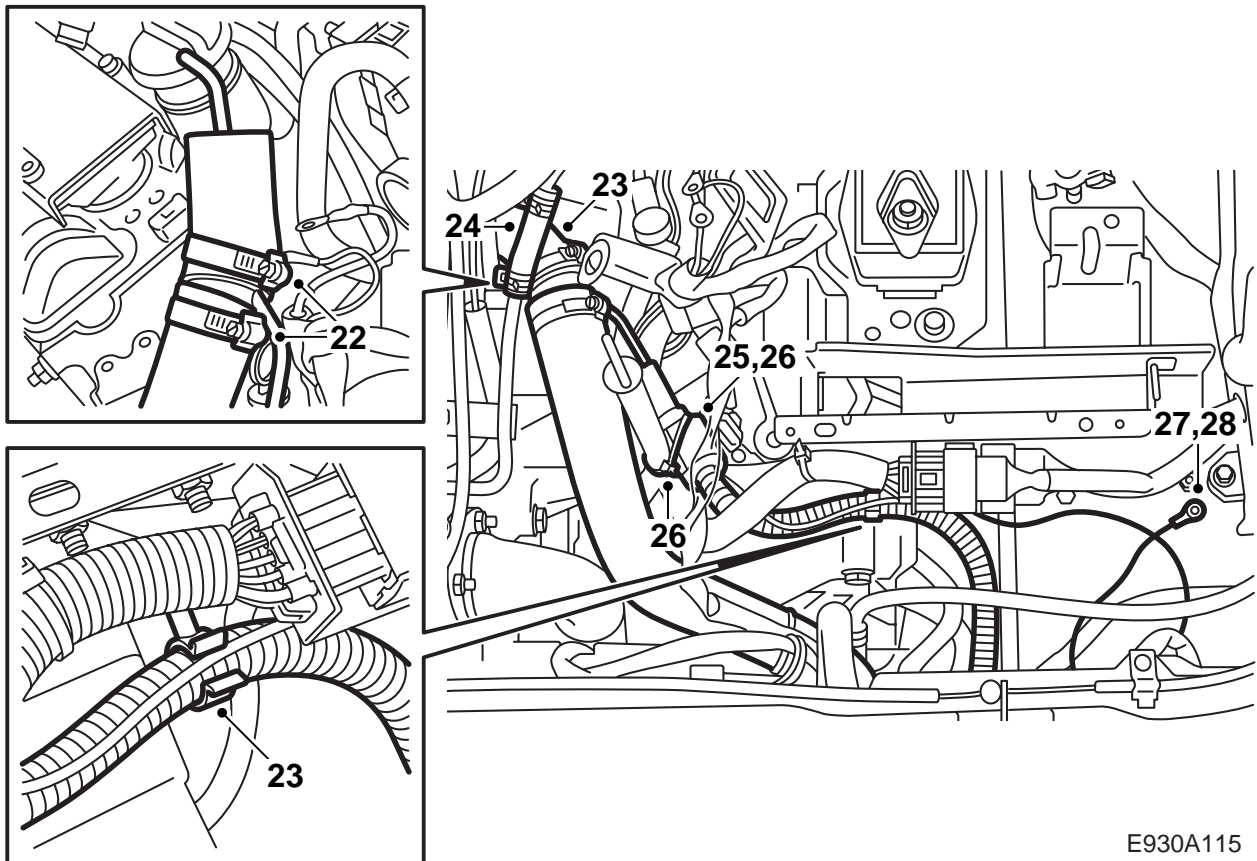


- 15 แยกและถอดขั้วต่อสายออกจากแขนยึดระหว่างเครื่องยนต์และกระปุกเกียร์
- 16 ถอดท่อฉีดอากาศเข้าจากวาล์วและท่ออย่างส่ง ถอดแขนยึดและถอดท่อฉีดอากาศเข้า
- 17 ถอดแผ่นกันความร้อนและวาล์วพร้อมท่อ

สำคัญ

ทั้งปะเก็นทั้งสามไป เมื่อมีการถอดท่อออก จะต้องใช้ปะเก็นใหม่เสมอ

- 18 ถอดแขนยึดด้วยสายไฟมัดรวมจากเครื่องยนต์และกระปุกเกียร์ และปลดสายดินบนฝาสูบ พับแขนยึดไว้ข้างๆ
- 19 ถอดสายขั้วต่อของเทอร์โบออกจากท่อหล่อเย็น
- 20 ถอดท่อขั้วต่อระบบน้ำหล่อเย็นจากช่องเจาะ
- 21 ทำเครื่องหมายด้วยเทป หรือที่คล้ายกัน และตัดท่อขั้วต่อระบบน้ำหล่อเย็นออก 65 มม. จากท่อเข้าน้ำหล่อเย็นไปที่เครื่องยนต์ และตัดออก 10 มม. ตามภาพ



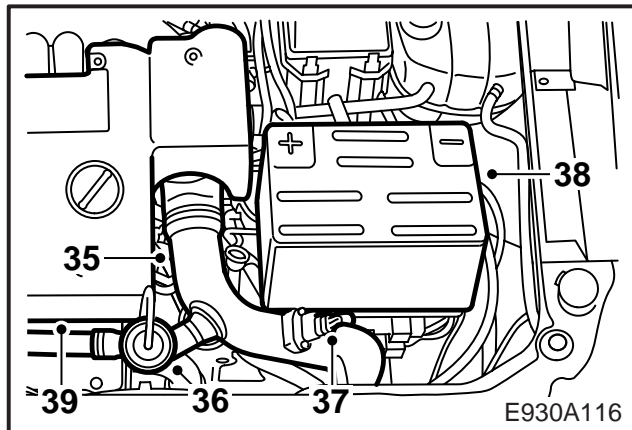
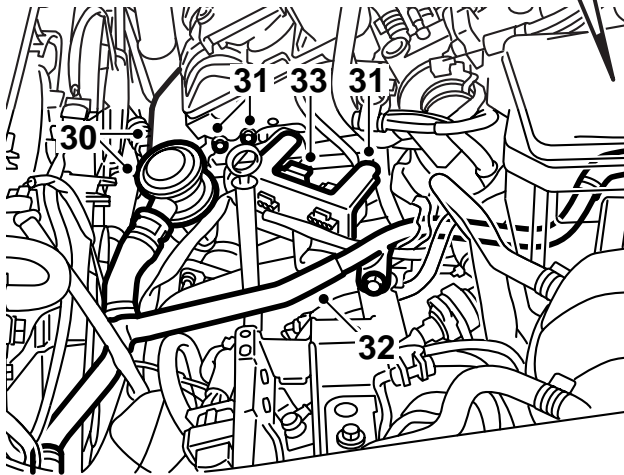
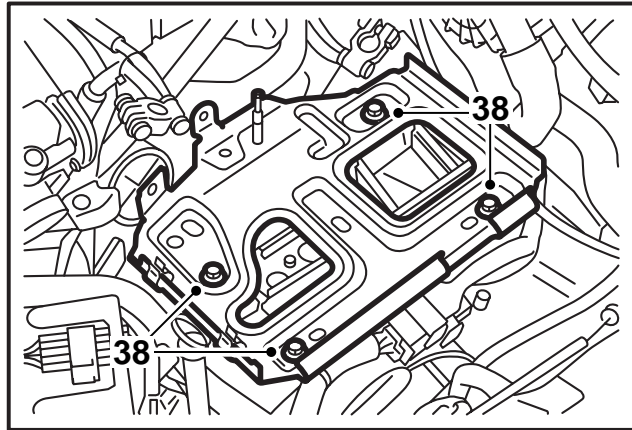
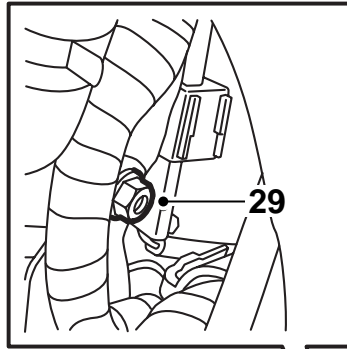
E930A115

- 22 ติดตัวทำความร้อนกับสายยางด้วยตัวหนีบยึดทั้งสองตัว ตรวจสอบตำแหน่งของมันที่สายยาง และเพื่อไม่ให้ชุดของตัวทำความร้อนวางชิดกับส่วนอื่นๆ ตัวหนีบยึดท่อจะต้องอยู่ในตำแหน่งที่สามารถปรับได้ในคราวต่อไป
- 23 ติดท่ออย่างระบบน้ำหล่อเย็นกับช่องเจาะ และยึดเคเบิลนำเข้าด้วยตัวหนีบลูกกับสายเคเบิลกระปุกเกียร์ และยึดด้วยเข็มขัดรัดสายไฟกับชิ้นส่วนโครงสร้างด้านซ้าย
- 24 ติดสายขั้วต่อบนท่อน้ำหล่อเย็นเข้ากับเทอร์โม
- 25 ดึงเคเบิลนำเข้าออกมา และหล่อลื่นแหวนรูปโอด้วยวาสลีนปลอดกรด เชื่อมเคเบิลนำเข้ากับตัวทำความร้อน
- 26 ติดตัวหนีบล็อคเหนือการเชื่อม จะได้ยินเสียงคลิกเมื่อติดถูกต้อง
- ยึดสายเคเบิลด้วยเข็มขัดรัดสายไฟเข้ากับท่อกันวัตน้ำมันของกระปุกเกียร์

⚠ คำเตือน

ระวังอย่าให้สายเคเบิลอยู่ชิดกับส่วนเคลื่อนไหว ขอบคมหรือบริเวณร้อน ยึดสายเคเบิลด้วยเข็มขัดรัดสายไฟ

- 27 เจาะรูขนาด 3.5 มม. หนึ่งรูทางชิ้นส่วนโครงสร้างด้านซ้ายสำหรับสายดิน
- 28 ทำความสะอาดสะเก็ดสีเพื่อสายดินที่ดี และลากสายดินไปตามเคเบิลนำเข้า ชั้นสายดินให้แน่นด้วยสกรูและแหวนรองหยัก (แหวนรองหยักจะวางอยู่ระหว่างปลอกखाไฟของสายดินและตัวถัง) ทาสารกันสนิมบางๆ หมายเลขสินค้า 30 15 971



- 29 พับแขนยึดกลับที่เดิม
- 30 ติดวาล์วพร้อมท่อ

สำคัญ
ใช้ปะเก็นใหม่ทุกครั้งเมื่อมีการถอดวาล์วที่มีท่อออก

ติดแผ่นกันความร้อน

- 31 ติดแขนยึดกับสายไฟมัลติรวม ชันสายดินให้แน่น
- 32 ติดท่อฉีดอากาศเข้ากับวาล์ว แขนยึดและท่ออย่างส่ง

สำคัญ
ตรวจสอบว่า มีการต่อเชื่อมต่อเป็นอย่างดี ดูภาพ

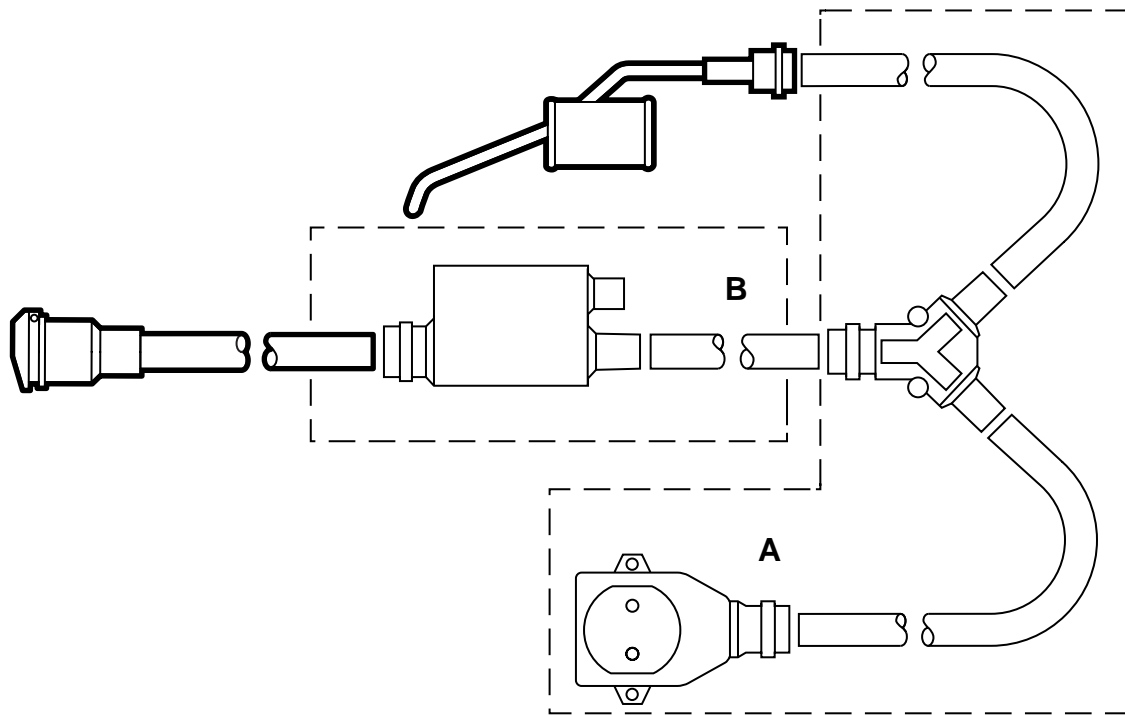
- 33 ติดตั้งและเชื่อมต่อขั้วต่อสายกับแขนยึด
- 34 ตรวจสอบตัวเชื่อมดินระหว่างขาตินของขั้วต่อสายนำเข้า ฝาเครื่องทำความร้อนและตัวถังของรถยนต์
- 35 เอาท่อเทอร์โบลง และเชื่อมต่อไปที่เครื่องหล่อเย็นไอดี และช่องปีกผีเสื้อ ยกรถขึ้นและตรวจสอบว่า มีการเชื่อมต่อท่อเป็นอย่างดี ชันตัวหนีบท่อเข้าบนเครื่องหล่อเย็นไอดีและท่อความดันเทอร์โบ วางรถลง
- 36 ถอดปลั๊กออก และติดท่อบายพาสพร้อมวาล์ว ติดฝาครอบเครื่องยนต์

- 37 เชื่อมขั้วต่อสายไปที่ตัวตรวจจับอุณหภูมิและความดันบนท่อความดันเทอร์โบ
- 38 ติดถาดวางแบตเตอรี่และแบตเตอรี่ เชื่อมแบตเตอรี่และติดฝาครอบแบตเตอรี่กลับที่เดิม
- 39 เติมน้ำหล่อเย็น และตรวจสอบความสมบูรณ์ของระบบ
- 40 ไล่ลมระบบดังนี้:

หมายเหตุ
AC/ACC จะต้องอยู่ในตำแหน่งปิด (OFF)

เติมน้ำหล่อเย็นจนได้ระดับสูงสุด MAX ปิดฝาครอบของถังน้ำหล่อเย็นสำรอง สตาร์ทเครื่องยนต์และอุ่นเครื่องในรอบความเร็วที่ต่างๆ กันจนพัดลมหม้อน้ำติด เปิดฝาของถังน้ำหล่อเย็นสำรองอย่างระมัดระวัง และเติมน้ำให้ระดับสูงสุด MAX ปิดฝาของถังน้ำหล่อเย็นสำรองและปล่อยให้เครื่องยนต์เดินในรอบเดินต่างๆ จนพัดลมหม้อน้ำติดขึ้นอีกสามครั้ง ดับเครื่องยนต์และเติมน้ำให้ระดับสูงสุด MAX ตรวจสอบการทำงานของตัวทำความร้อน

- 41 ปรับนาฬิกาของรถ รวมทั้งวันที่และรหัสวิทยุ ถ้ามี
- 42 ใส่คู่มือการติดตั้งในรถยนต์ และอธิบายให้ลูกค้าเข้าใจถึงวิธีการใช้คู่มือนั้น



E930A082

A ชุดวงจรแยก

B ชุดตั้งเวลา

คู่มือการใช้

- ตัวเชื่อมต่อเคเบิลจะต้องเป็นสายเคเบิลยางทนน้ำมันที่มีการยอมรับสำหรับการใช้กับสภาพภายนอก และมีขนาดอย่างน้อย 3x1.5 มม.²
- มอเตอร์เครื่องทำความร้อนจะใช้เชื่อมเฉพาะกับทางออกสายดินเท่านั้น
- ทำงานกับสายเคเบิลทั้งหมดด้วยความรอบคอบระวังเป็นพิเศษถึงความเสี่ยงจากการบีบรัดระหว่างกระโปรงรถและตัวถัง ตลอดจนความเสี่ยงต่อการฉีกขาดจากแผ่นโลหะคมต่างๆ

คำเตือน

ตรวจสอบการเชื่อมสายดินระหว่างขาของขั้วต่อหน้าเข้า, ฝาเครื่องทำความร้อนและตัวถังรถยนต์อย่างสม่ำเสมอ

- ตรวจสอบการเชื่อมต่อสายเคเบิลอย่างสม่ำเสมอถึงสภาพความเสี่ยงและอายุการใช้งาน สายเคเบิลที่เสียหายจะต้องทำการเปลี่ยนใหม่ทันที

หมายเหตุ

การทำงานของเครื่องทำความร้อนอาจเสียหายได้ถ้า:

- น้ำหล่อเย็นไม่สะอาด
- ระดับน้ำหล่อเย็นไม่เพียงพอหรือมีอากาศอยู่ในระบบ
- มีเกิร์ตน้ำแข็งในระบบ
- มีการใช้ตัวประสานหม้อน้ำหล่อเย็น