

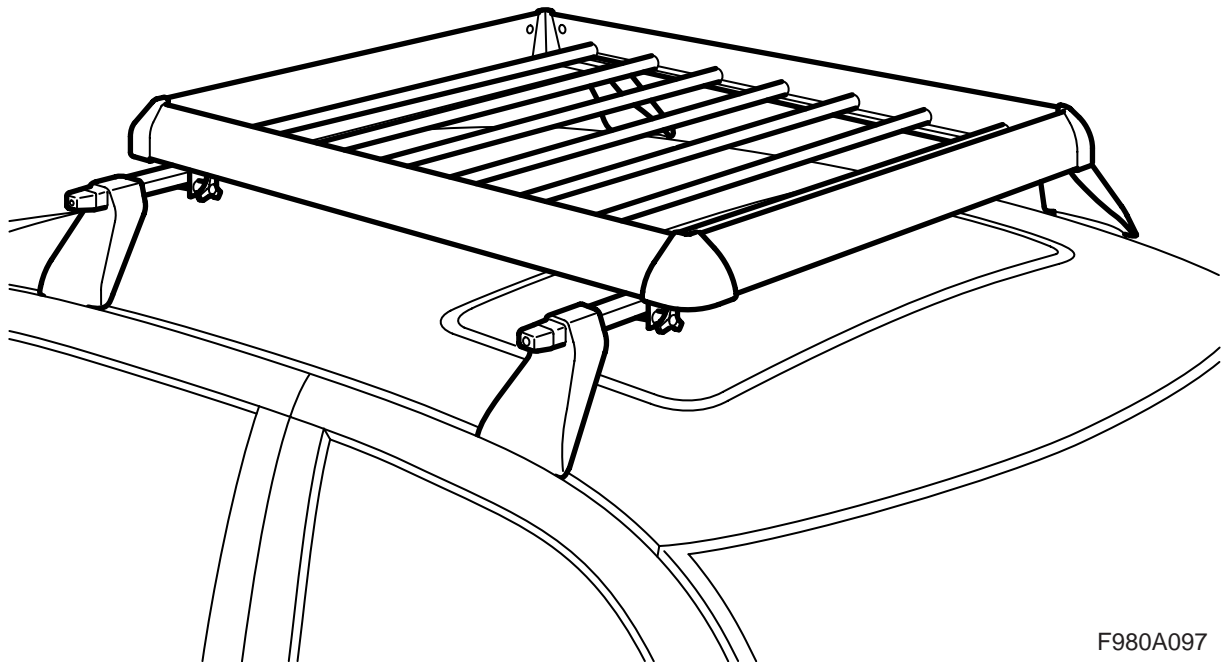


**MONTERINGSANVISNING · INSTALLATION INSTRUCTIONS
MONTAGEANLEITUNG · INSTRUCTIONS DE MONTAGE**

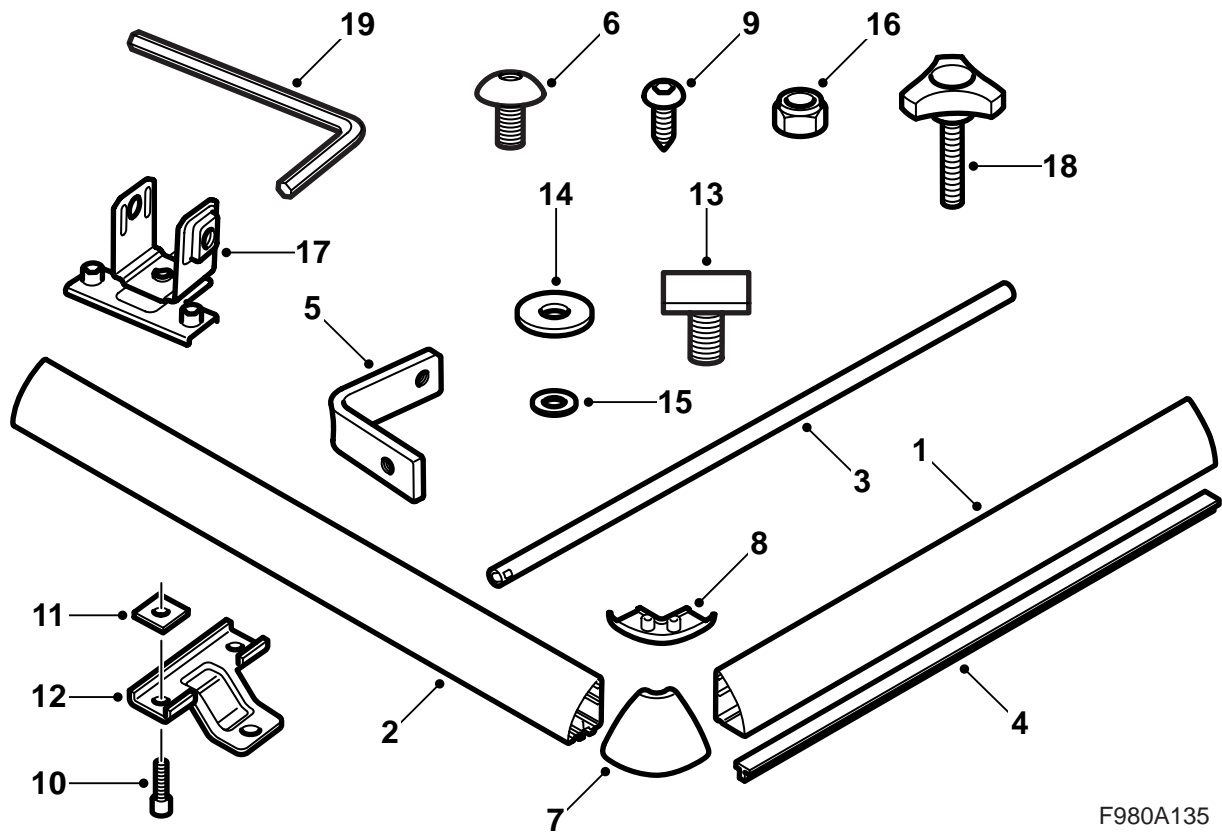
Saab 9-3, Saab 9-5

ตะแกรงรับภาระ

| Accessories Part No. | Group | Date | Instruction Part No. | Replaces |
|-----------------------------------|----------------|---------------|-----------------------------------|--------------------------|
| 12 791 392 400 132 304 | 9:89-13 | Sep 02 | 12 792 700 (55 20 945) | 12 792 700 May 02 |



F980A097



F980A135

- 1 ส่วนกรอบ (x2) (หน้าและหลัง)
- 2 ส่วนกรอบ (x2) (ข้าง)
- 3 เหล็กท่อน (x9)
- 4 ตัวเป็ยงลม
- 5 เหล็กมุม (x4)
- 6 สลักเกลียว (x8)
- 7 ส่วนมุม, ด้านบน (x4)
- 8 ส่วนมุม, ด้านล่าง (x4)
- 9 สลักเกลียว (x8)
- 10 สลักเกลียวหัวเสียบ (x8)
- 11 แป้นเกลียวสี่เหลี่ยม (x8)
- 12 ฐานยึด (x4) (สำหรับการติดตั้งบนรูปตัดสี่เหลี่ยม)
- 13 สลักเกลียวร่อง T (x4) (สำหรับการติดตั้งในร่อง T)
- 14 แหวนรอง (x4) (สำหรับการติดตั้งในร่อง T)
- 15 แหวนรอง (x4) (สำหรับการติดตั้งในร่อง T)
- 16 แป้นเกลียว (x4) (สำหรับการติดตั้งในร่อง T)
- 17 ฐานยึด (x4) (สำหรับการติดตั้งบนรูปตัดสี่เหลี่ยม)
- 18 สลักเกลียวปุ่ม (x4) (สำหรับการติดตั้งบนรูปตัดสี่เหลี่ยม)
- 19 ประแจหกเหลี่ยม

สำคัญ

คำเตือน

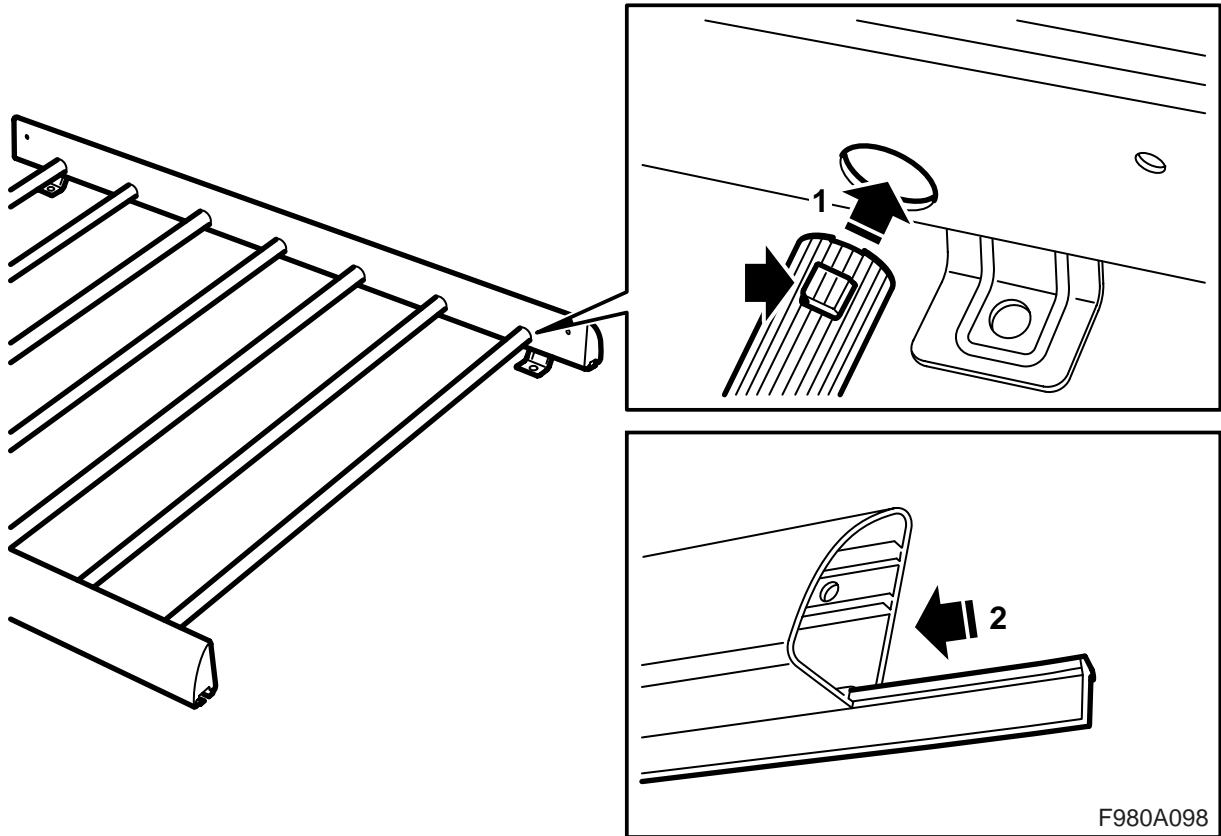
ดูให้แน่ใจว่าได้อ่านคำแนะนำการติดตั้งทั้งหมดก่อนการใช้ตะกร้าภาระ ทำการติดตั้งตะกร้าภาระตามคำแนะนำนี้เท่านั้น ซึ่งหลังจากนั้นควรจะต้องเก็บไว้ในรถยนต์

ปรับความเร็วการขับที่มีสัมภาระบนหลังคาของรถ โดยคำนึงถึงน้ำหนักและรูปทรงที่อาจเปลี่ยนจุดน้ำหนักของรถได้และอากาศพลศาสตร์ได้

- อย่าติดตั้งหรือใช้ตะกร้ารับภาระจนกว่าคุณจะได้เข้าใจคำแนะนำการติดตั้ง
- ตะกร้ารับภาระได้ถูกออกแบบมาเพื่อการขนส่งที่ปลอดภัยโดยมีเงื่อนไขว่าจะต้องติดตั้งอย่างถูกต้อง **อย่าทำการดัดแปลงผลิตภัณฑ์**
- ภาระหลังคาที่ยอมรับให้สูงสุดคือ 100 กก. โดยรวมน้ำหนักที่ยึดสัมภาระ 3.9 กก. (เหล็ก) หรือ 4.7 กก. (อลูมิเนียม) และน้ำหนักตะกร้าภาระ 5.5 กก. คู่มือเจ้าของรถ
- สังเกตว่า รถยนต์มีการเปลี่ยนแปลงสภาพการขับ (เมื่อปะทะลมแรงด้านข้าง, การหักโค้งหรือการเบรค) ในการเดินทางที่มีการยึดติดสัมภาระมาด้วย
- ควรถอดตัวยึดออกเมื่อไม่มีการใช้ เนื่องจากเหตุความปลอดภัยทางการจราจร และช่วยลดแรงต้านอากาศ
- ก่อนที่จะทำความสะอาดรถในเครื่อง จะต้องถอดที่ยึดสัมภาระออก
- บริษัท Saab Automobile AB ขอสงวนสิทธิ์ต่อความเสียหายอันเกิดจากความผิดพลาดในการติดตั้งที่ยึดสัมภาระหรือส่วนประกอบ
- หากมีข้อสงสัย ติดต่อตัวแทนจำหน่ายรถยนต์ Saab ของท่าน
- คู่มือการติดตั้งจะต้องมีอยู่ในรถยนต์

คำแนะนำและข้อเสอแนะ

- ผูกติดสัมภาระ เพื่อกันไม่ให้หลุดหรือทำให้เสียหาย ให้ระวังการผูกมัดสัมภาระเพื่อไม่ให้สัมภาระเคลื่อนไปในทางใดทางหนึ่ง ผู้ขับจะมีความรับผิดชอบต่อการผูกมัดสัมภาระให้แน่นเป็นอย่างดี
- ใช้อุปกรณ์การผูกมัดอย่างดี เช่น เข็มขัดรัดสายไฟที่มีตัวยึดรัดที่ล็อคได้ดี อย่าใช้ยางยืดหรือเชือกกับสัมภาระที่หนักกว่าสกีหนึ่งคู่
- ดูให้แน่ใจว่าได้แจกจ่ายน้ำหนักของภาระเท่าๆ กัน บนที่ยึดสัมภาระเพื่อให้ได้จุดศูนย์กลางความถ่วงที่ต่ำที่สุดเท่าที่จะเป็นไปได้ วางของที่เล็กแต่หนักมากบนด้านหนึ่งของที่ยึดขณะขนส่ง อย่าวางตรงกลาง
- เพื่อความปลอดภัยในการจราจร ห้ามมิให้สัมภาระไหลออกมาข้างรถยนต์
- สัมภาระที่มีความยาว จะต้องยึดหรือมัดติดกับกันชนของรถยนต์หรือห่วงยึดทั้งด้านหน้าและหลัง ถ้าสัมภาระไหลออกจากท้ายรถมากกว่า 1 ม. หรือด้านหน้ารถแม้แต่น้อย จะต้องทำเครื่องหมายสัมภาระด้วยธงเตือน หรือที่คล้ายๆ กัน
- ตรวจสอบก่อนการออกรถว่า มีการผูกยึดเรียบร้อย ตรวจสอบถึงการยึดแน่นสัมภาระ หลังการขับชกพิกให้หยุดรถและตรวจสอบว่า อุปกรณ์ยึดติดแน่นเรียบร้อยดี
- ห้ามทำการดัดแปลงใดๆ บนที่ยึด



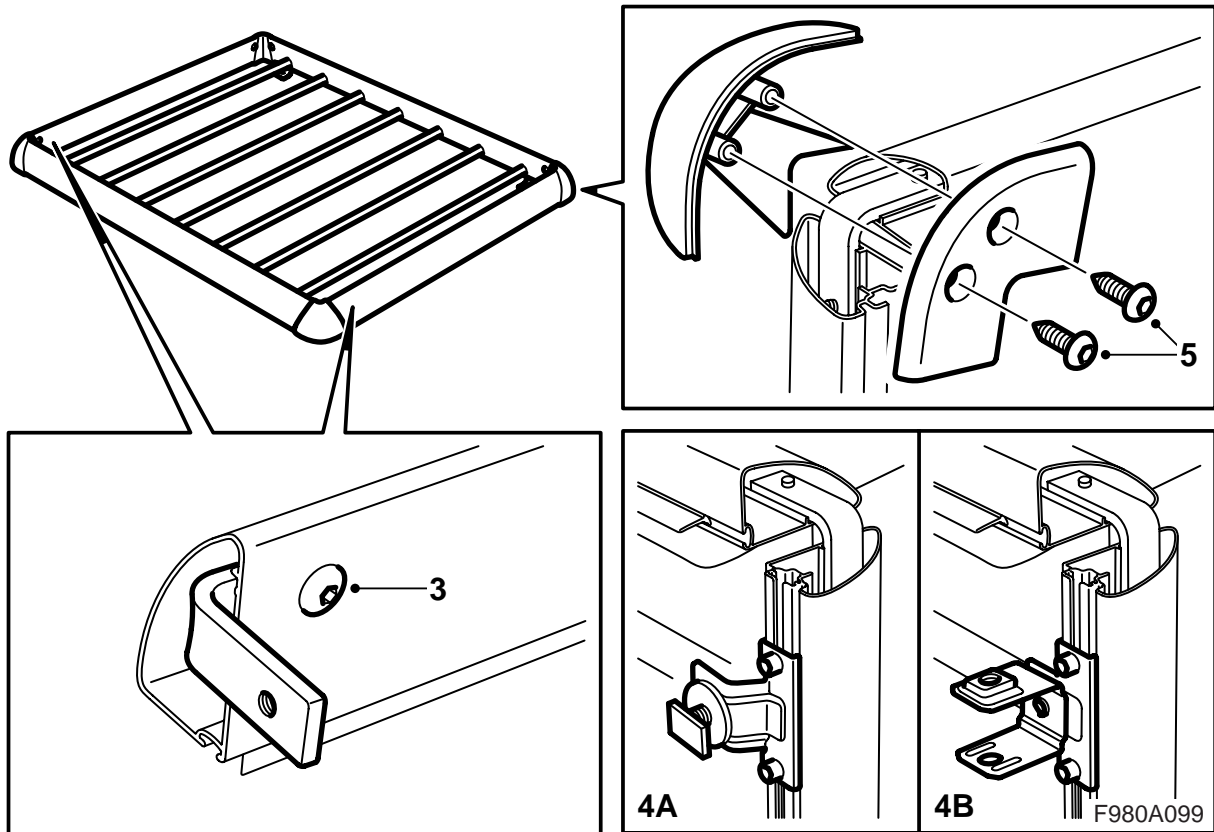
การประกอบ

- 1 ติดตั้งท่อนและส่วนข้างของกรอบด้วยกดยึดเข้าในขอและสอดแต่ละท่อนเข้า

สำคัญ

ตรวจสอบว่าได้ติดตั้งส่วนข้างทั้งสองด้วยวิธีเดียวกัน

- 2 ติดตั้งแถบตัวเบี่ยงลมในร่องบนส่วนหน้าของกรอบ

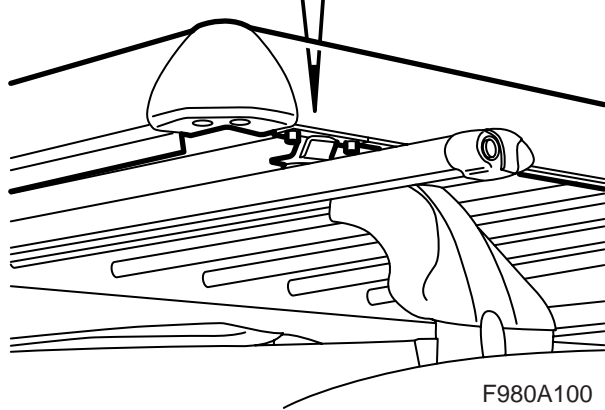
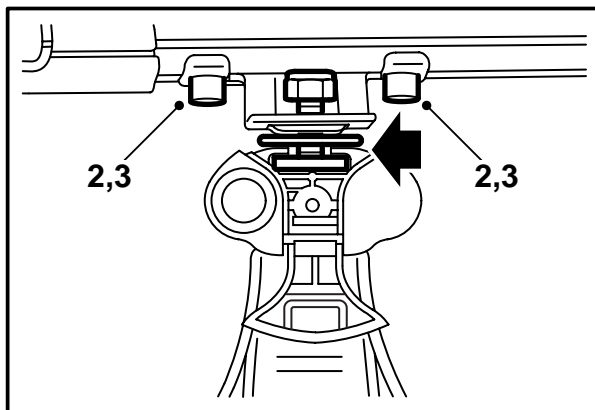
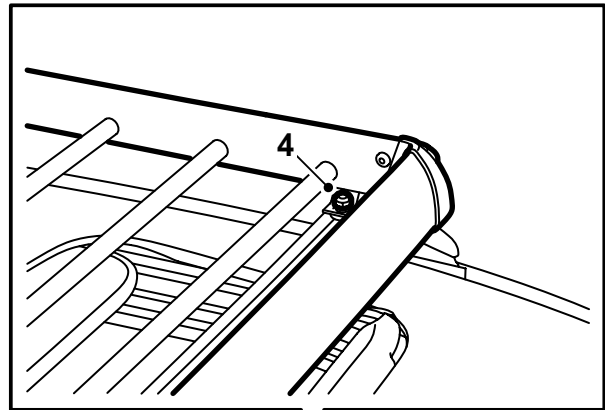
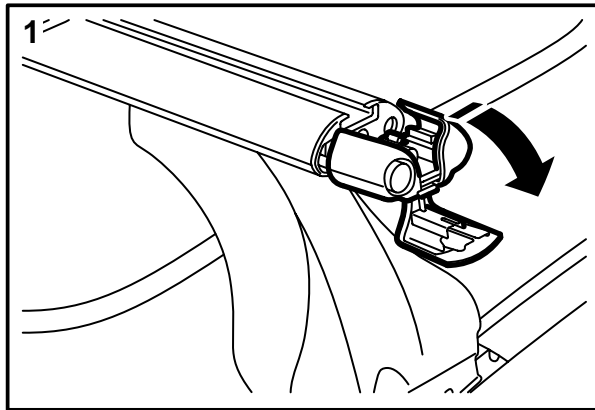


3 ติดตั้งส่วนกรอบทั้งหมดเข้าด้วยกันด้วยเหล็กมุม และสกรู เริ่มโดยต่อเชื่อมเหล็กมุมและส่วนกรอบ สองอัน (ด้านหน้าและด้านหลัง)

ค่าแรงบิดที่กำหนดในการขัน: 4 นิวตันเมตร (3 ปอนด์ฟุต)

4 ติดตั้งตัวยึดสำหรับการติดตั้งแขนยึดภาระด้วยร่อง T (A) หรือหน้าตัดสี่เหลี่ยม (B) ด้วยสลักเกลียวหัวเสียบและแป้นเกลียวสี่เหลี่ยม เลื่อนแป้นเกลียวสี่เหลี่ยมเข้าในร่องตะกร้ารับภาระ

5 ใส่ส่วนนุ่ม



F980A100

การติดตั้งในร่องตัวที่

การเตรียมงานก่อนการติดตั้งครั้งแรก

ติดตั้งสลักเกลียวร่อง T หนึ่งตัวด้วยกับกับแหวนรองหุ้มพลาสติกอันใหญ่ตามลำดับในตัวยึดสำหรับการติดตั้งร่อง T วางแหวนรองอันเล็กและแป้นเกลียวบนอีกด้านหนึ่งของแขนยึดร่อง T

การติดตั้ง

- 1 ดึงตัวอุดปลายของที่ยึดสั้มีการะออกและพับส่วนกลางลง
- 2 คลายสกรูของฐานยึดตะกร้าภาระและเลื่อนตะกร้าภาระเข้าในร่องที่ยึดภาระ

สำคัญ

ควรวางตัวเบียงลมให้หันไปด้านหน้า

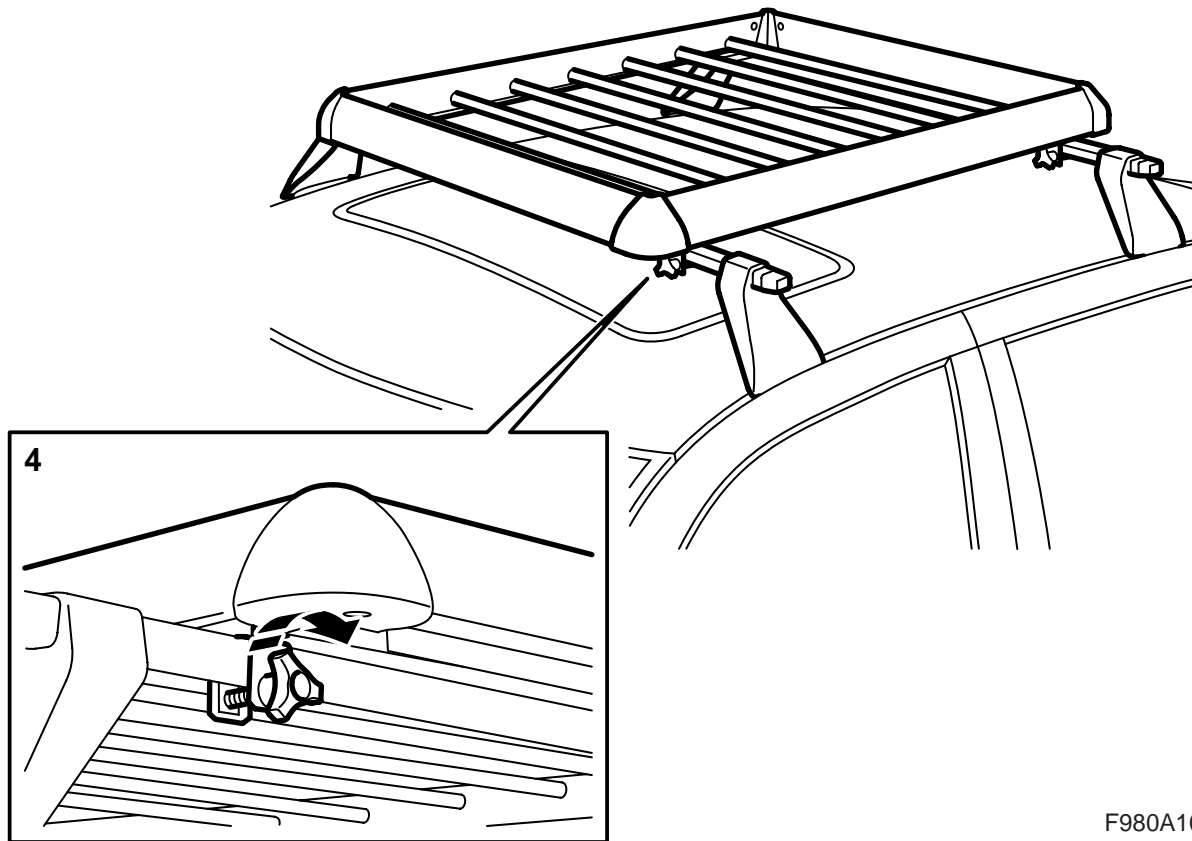
- 3 ปรับตำแหน่งของตะกร้ารับภาระในด้านตามยาวของรถยนต์เพื่อให้ระยะห่างตัวยึดและมุมของตะกร้ารับภาระใหญ่เท่ากันทั้งทางด้านหน้าและด้านหลัง ชั้นสลักเกลียวของแขนยึดให้แน่น

ค่าแรงบิดที่กำหนดในการขัน: **6 นิวตันเมตร (4.5 ปอนด์ฟุต)**

- 4 ขันแป้นเกลียวเมื่อตะกร้าภาระอยู่ตรงกลางบนหลังคา
- ค่าแรงบิดที่กำหนดในการขัน: **6 นิวตันเมตร (4.5 ปอนด์ฟุต)**

- 5 พับส่วนตรงกลางของตัวอุดปลายของที่ยึดสั้มีการะขึ้นและสอดตัวอุดปลาย
- 6 ยึดภาระให้แน่นหนา

คู่มือการติดตั้งจะต้องมีอยู่ในรถยนต์



F980A101

การติดตั้งบนรูปตัดสี่เหลี่ยม

- 1 คลายสกรูของฐานยึดตะกร้าภาระ
- 2 ติดตั้งตะกร้าภาระบนที่ยึดภาระ

สำคัญ

ควรวางตัวเบี่ยงลมให้หันไปด้านหน้า

- 3 ปรับตำแหน่งของตะกร้ารับภาระในด้านตามยาวของรถยนต์เพื่อให้ระยะระหว่างตัวยึดและมุมของตะกร้ารับภาระใหญ่เท่ากันทั้งทางด้านหน้าและด้านหลัง ชั้นสลักเกลียวของแขนยึดให้แน่น
- ค่าแรงบิดที่กำหนดในการขัน: 6 นิวตันเมตร (4.5 ปอนด์ฟุต)
- 4 ขันสกรูปุ่ม เมื่อตะกร้าภาระอยู่ตรงกลางบนหลังคา
- 5 ยึดภาระให้แน่นหนา

คู่มือการติดตั้งจะต้องมีอยู่ในรถยนต์