



MONTERINGSANVISNING · INSTALLATION INSTRUCTIONS
MONTAGEANLEITUNG · INSTRUCTIONS DE MONTAGE

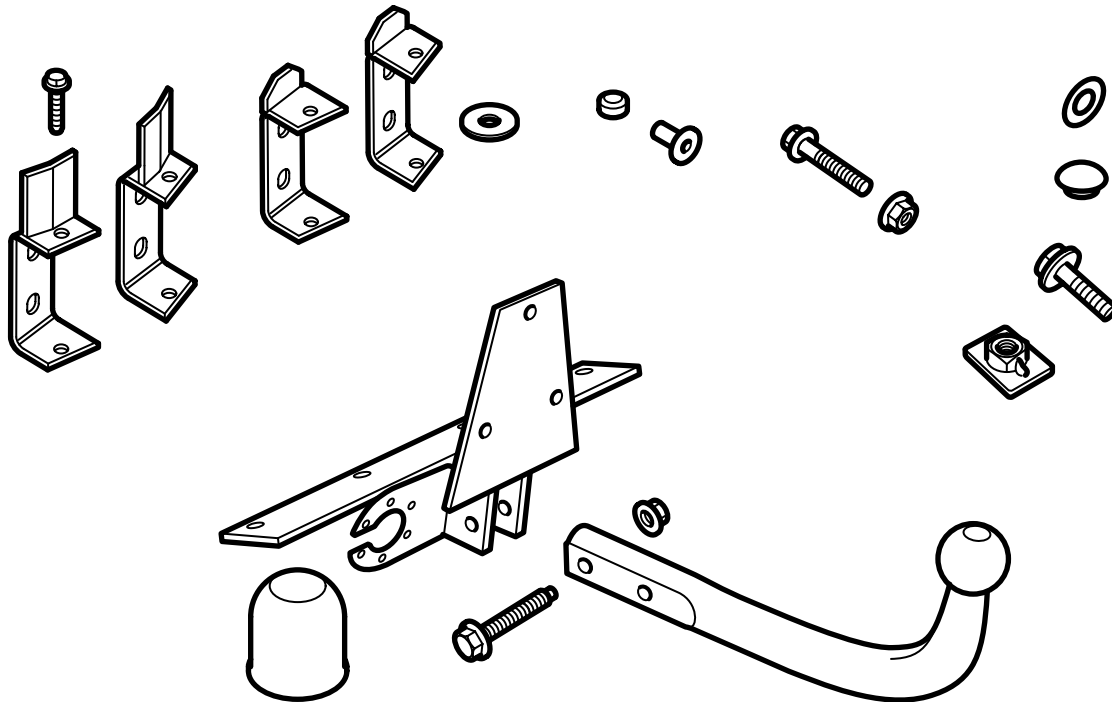
Saab 9-5

(EC 94/20, E4 00 1379)

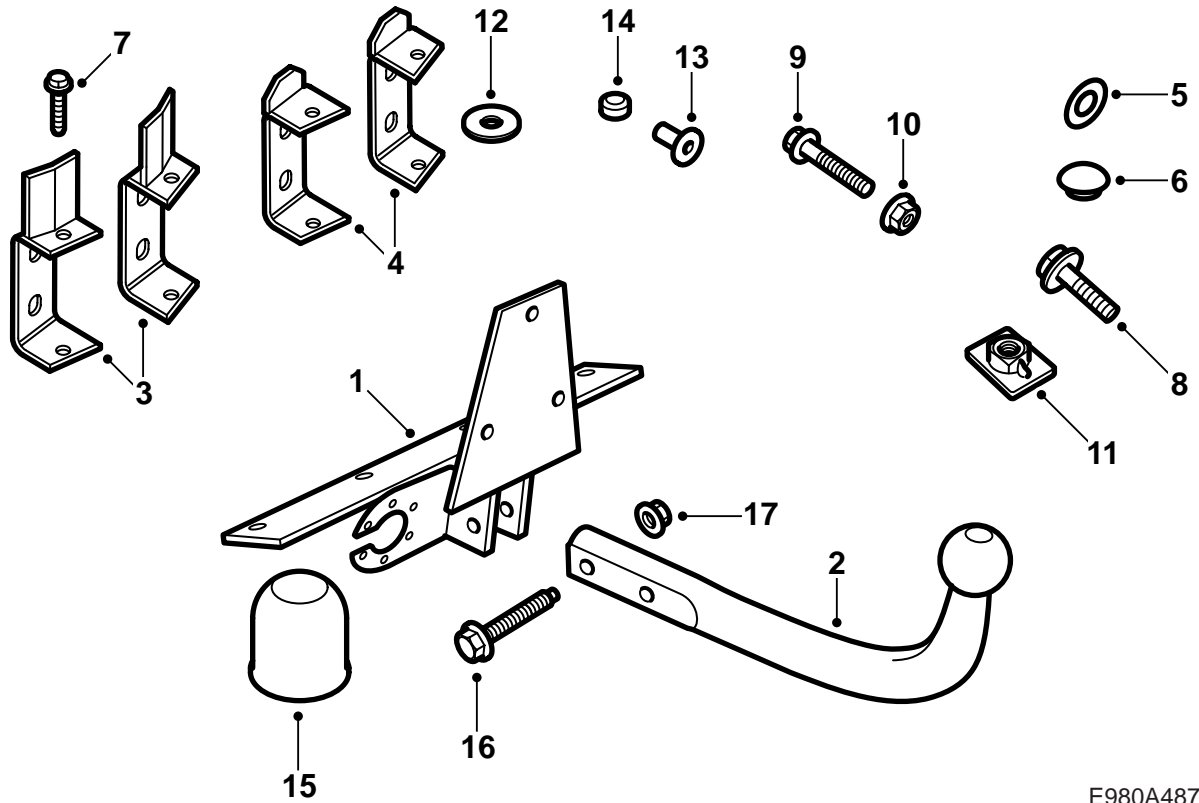
(EC 94/20, E4 00 2485)

ขอพ่วงลากแบบถาวร

Accessories Part No.	Group	Date	Instruction Part No.	Replaces
400 133 575 400 133 609 400 133 633 32 025 640	8:60-47	May 05	55 24 202	55 24 202 Febr 05



E980A486



E980A487

- | | | | |
|----|--|----|------------------------|
| 1 | ฐานยึดตัวถัง | 15 | ที่กันชุดพวงลาภ |
| 2 | ชุดบอล | 16 | สลักเกลียว M12x76 (x2) |
| 3 | ตัวเสริมความแข็งแรง (x2)
(เฉพาะในชุด 32 025 640 และ 400 133 609) | 17 | แป้นเกลียว M12 (x2) |
| 4 | ตัวเสริมความแข็งแรง (x2)
(เฉพาะในชุด 400 133 575 และ 400 133 633) | | |
| 5 | ซีล (x2) | | |
| 6 | ปลั๊กยาง | | |
| 7 | สลักเกลียว taptite (สลักเกลียวแบบกั๊ดเกลียวเอง)
(x4) | | |
| 8 | สลักเกลียว M10x30 (x7) | | |
| 9 | สลักเกลียว M10x60 (x2) | | |
| 10 | แป้นเกลียว (x2) | | |
| 11 | แผ่นแป้นเกลียว (x2) | | |
| 12 | ประเก็นวงแหวน (x2) | | |
| 13 | ปลอก (x2)
(เฉพาะในชุด 32 025 640 และ 400 133 609) | | |
| 14 | แป้นเกลียวกั๊ด (x2) | | |

400 133 575 (หมายเลขสินค้าของ Saab
55 24 160) เฉพาะรถยนต์ที่ไม่มีตัวปรับระดับ 5D

400 133 609 (หมายเลขสินค้าของ Saab
55 24 327) เฉพาะรถยนต์ที่ไม่มีตัวปรับระดับ 4D

400 133 633 (หมายเลขสินค้าของ Saab
55 24 483) เฉพาะรถยนต์ที่มีตัวปรับระดับ 5D

32 025 640 เฉพาะรถยนต์ที่ไม่มีตัวปรับระดับ
4D

หมายเหตุ

ตรวจสอบข้อกำหนดกฎหมายและระเบียบ
บังคับในการติดขอพวงของประเทศนั้นๆ เสมอ ดูให้
แน่ใจว่าได้ทำถูกต้องตามนั้น

ข้อกำหนดการพวงลากตรงตามข้อประสงค์ตาม
94/20/EEC

น้ำหนักสูงสุดที่อนุญาตของรถพวง:

รถพวงมีเบรก: 1800 กก.

รถพวงที่ไม่มีเบรก: 50 % ของน้ำหนักของ
รถยนต์ที่ลากในสภาพพร้อมในการวิ่ง แต่ไม่เกิน
750 กก. (1,650 ปอนด์)

ภาระน้ำหนักของขอพวงลากรับได้สูงสุด:

75 กก.

น้ำหนักทั้งหมด: 8.2 กก.

ค่า D สูงสุด: 10.32 กิโลนิวตัน

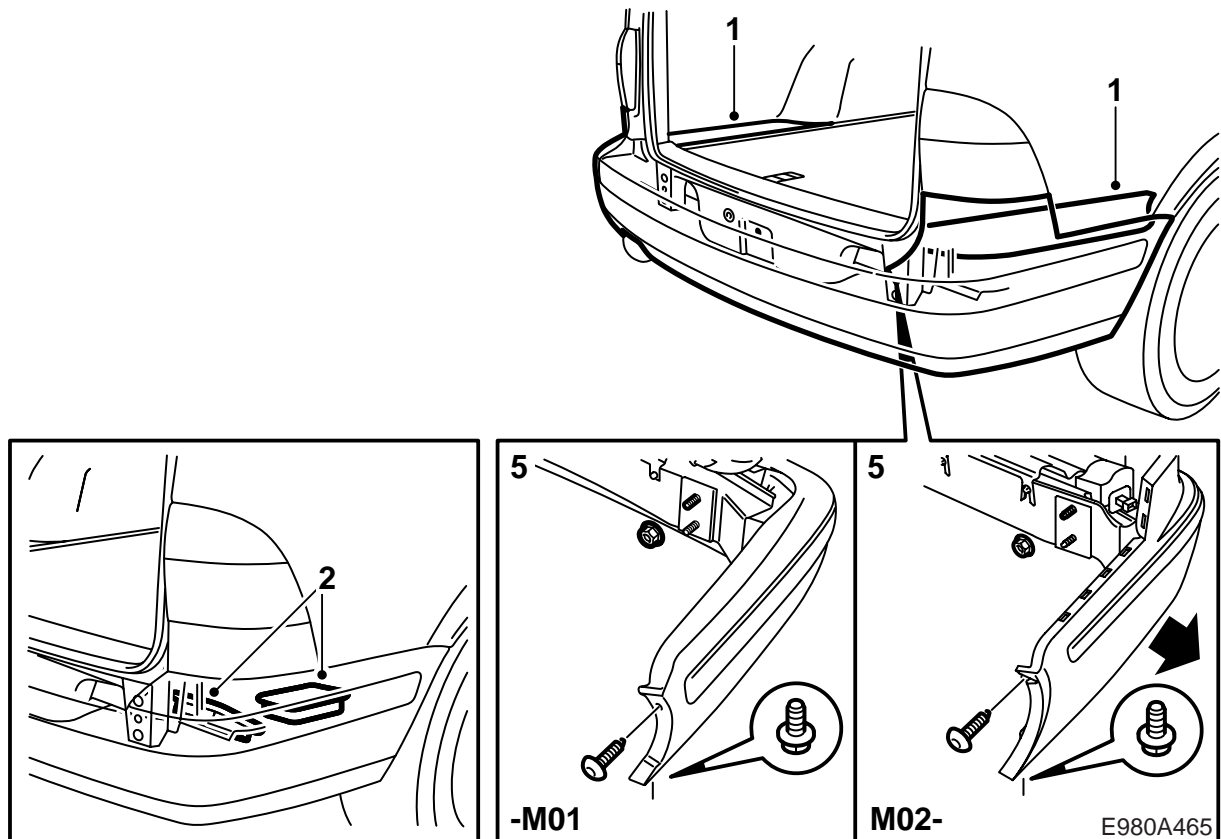
สำคัญ

รถยนต์ที่มี SPA: เพื่อป้องกันการรบกวนการ
ทำงาน จะต้องใช้ที่กันชุดพวงลากที่แนบมาด้วย

สำคัญ

รถยนต์จะต้องมีการตรวจสอบหลังจากการติด
ที่พวงลาก และให้แสดงวิธีการติดตั้งนี้เมื่อมีการตรวจ
สอบ

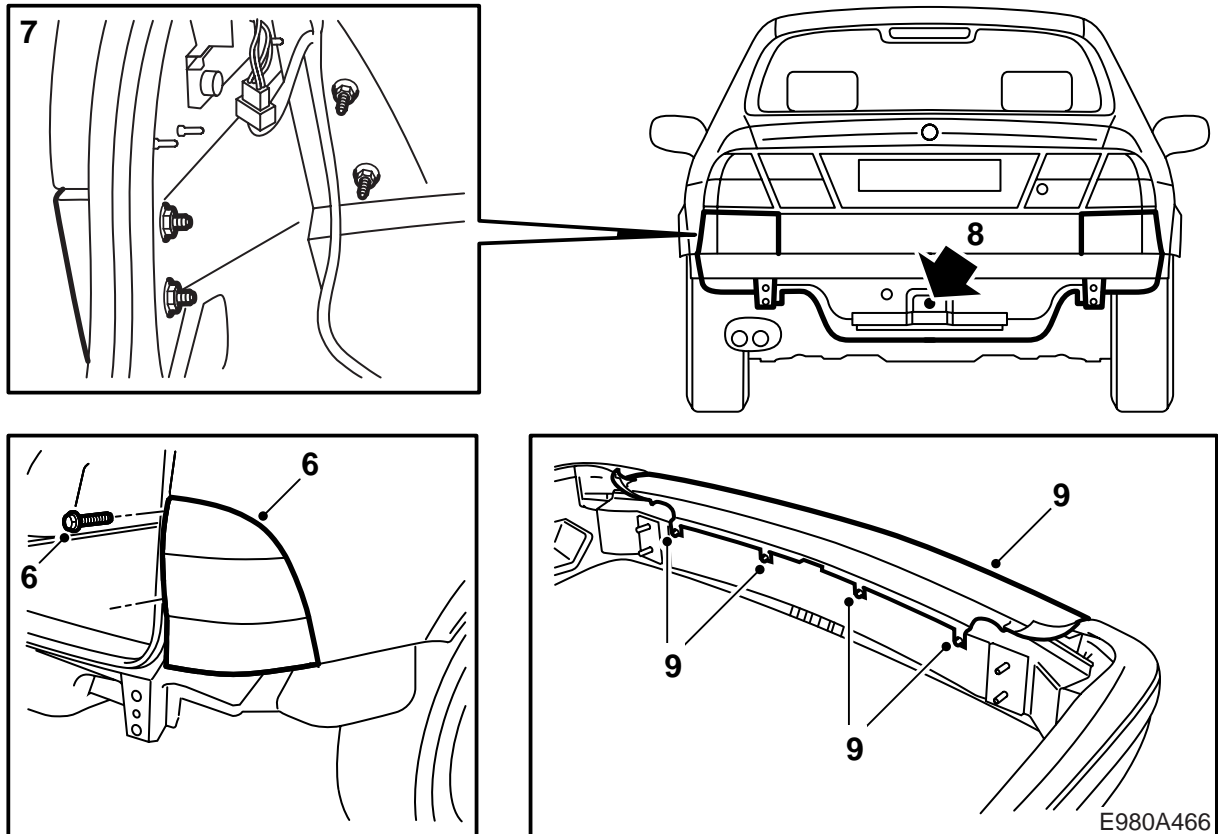
ให้ติดและเชื่อมต่อสายไฟมัดรวมตามคู่มือที่มีมา
ด้วย



- 1 **5D**: ถอดส่วนด้านนอกของพื้นช่องเก็บสัมภาระ
 - 2 **5D**: ยกช่องเก็บของขึ้นและถอดก้อนโฟม (ด้านละ 2 อัน) ในขอบหลังของตัวถัง
 - 3 **4D**: ถอดขอบกันถลอกของช่องเก็บสัมภาระ
 - 4 **4D**: ถอดขอบแต่งข้างด้านขวาและด้านซ้ายในช่องเก็บสัมภาระ ดึงก้อนโฟมออก (ด้านละ 2 อัน) ในขอบหลังของตัวถัง
 - 5 **-M01**: ถอดกันชนโดยถอดสลักเกลียวที่บังโคลนล้อรถและแป้นเกลียวจากช่องเก็บสัมภาระ
- M02-**: ถอดกันชนโดยการถอดสลักเกลียวที่บังโคลนล้อรถและแป้นเกลียวจากช่องเก็บสัมภาระ รวมทั้งดึงชิ้นส่วนด้านข้างของกันชนออกรถยนต์ที่มี **SPA**: ปลดขั้วต่อสาย

สำคัญ

วางกันชนบนพื้นสะอาดและนุ่ม



6 **5D-M01:** ถอดหลอดไฟท้ายโดยการดึงฝาครอบ
สองตัวเหนือสลักเกลียวออก ถอดสลักเกลียวและดึง
ตัวยึดในขอบหน้าของหลอดไฟออก

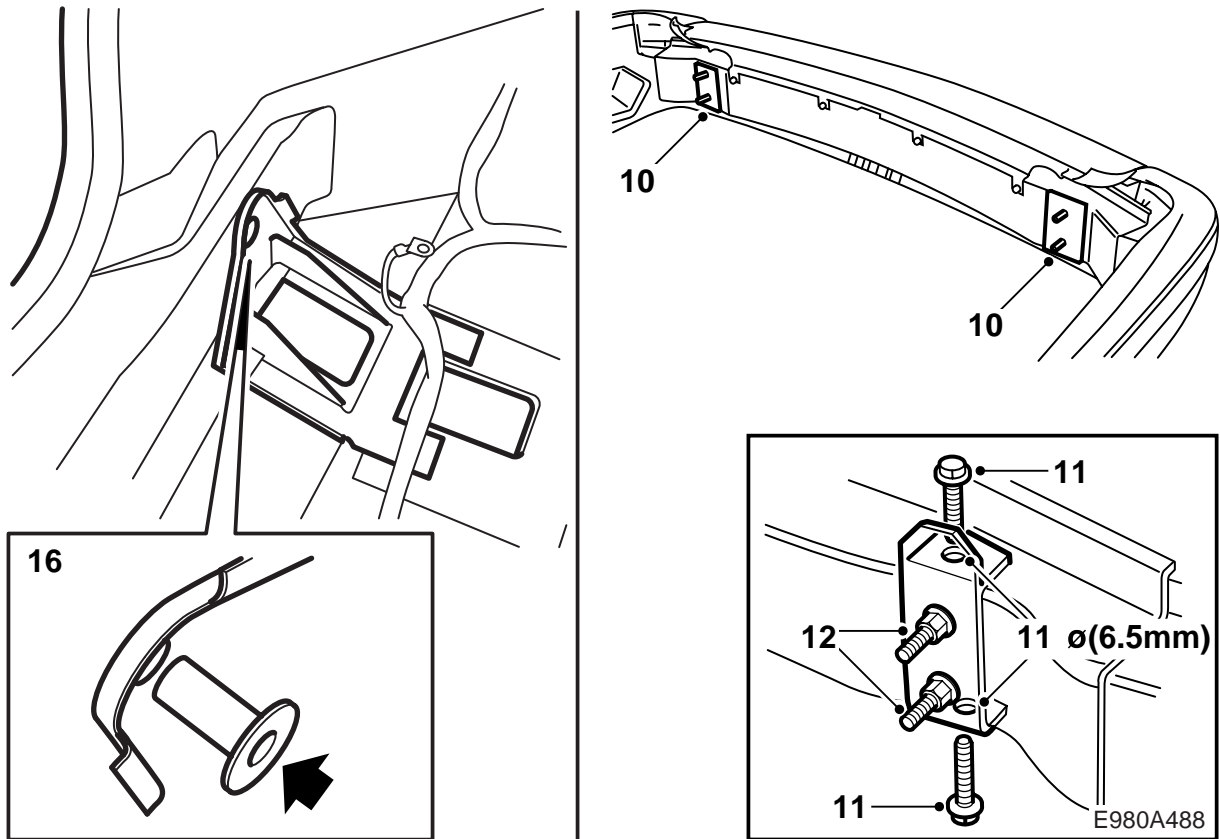
7 **4D-M01:** ถอดแผ่นรองมุมใต้หลอดไฟท้าย

8 เอาแม่แรงและขอเกี่ยวลากรถออก แล้วใส่ปลั๊กยาง

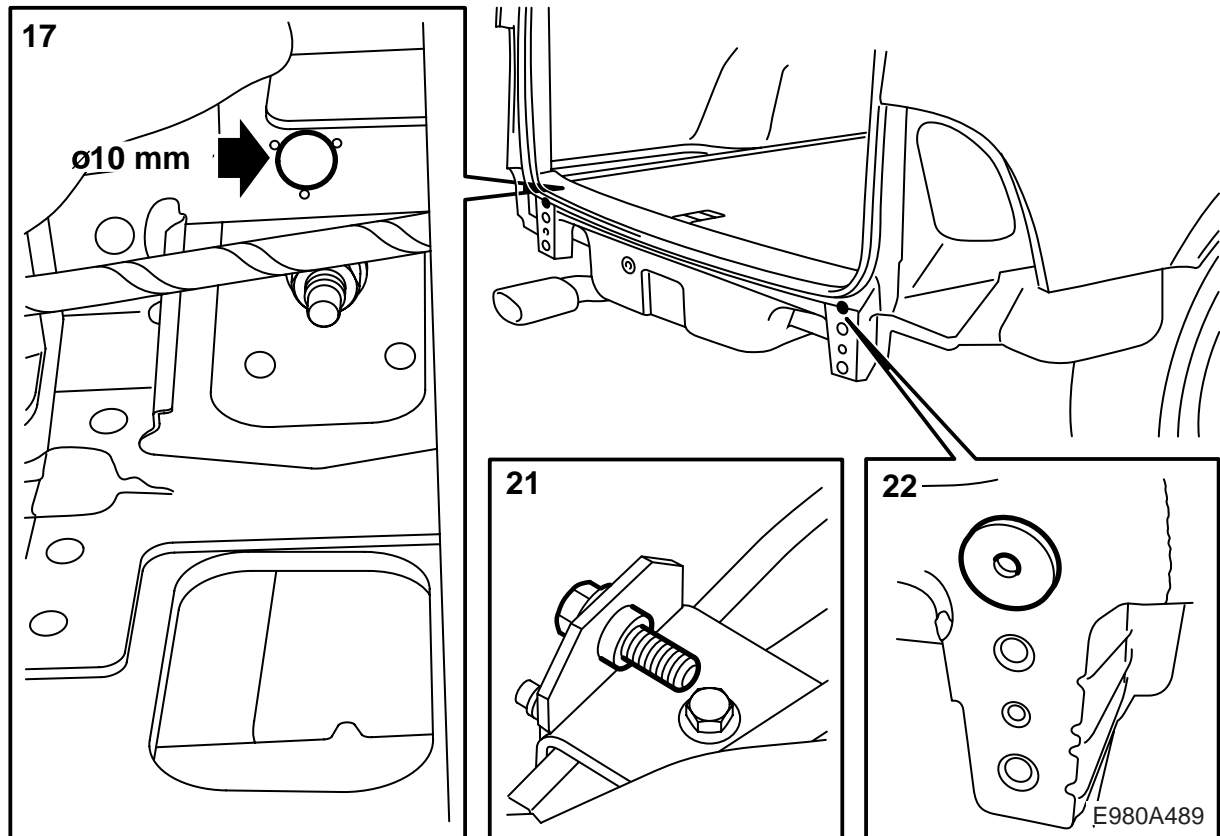
9 **5D-M01:** คลายสลักเกลียวของด้านบนของเปลือก
กันชนเล็กน้อย และดึงส่วนบนของเปลือกออกจาก
สลักยึดอย่างระมัดระวัง

5D M02-: คลายสลักเกลียวของส่วนบนของเปลือก
กันชนเล็กน้อย ถอดส่วนมุมของขอบกันชนด้วย
และดึงส่วนบนของเปลือกออกจากสลักยึดไปด้าน
หลังอย่างระมัดระวัง

5D M02- ที่มี SPA: ถอดขั้วต่อสายของตัวตรวจจับ



- 10 ถอดวงแหวนรองหัวสลักเกลียวออกจากรางกันชน และใส่ตัวเสริมความแข็งแรงในตำแหน่งต่างๆ ของวงแหวน ขันแป้นเกลียวยึดสีตัวของกันชนให้แน่น เพื่อยึดตัวเสริม
- 11 ใช้แหวนป้องกันและเจาะรูสี่รูในรางกันชนด้วยดอกสว่านขนาด 6.5 มม. ทำความสะอาดเศษผงจากรางกันชน
- 12 ใส่สลักเกลียว taptite (กัดเกลียวเอง) ค่าแรงบิดที่กำหนดในการขัน: 25 นิวตันเมตร (20 ปอนด์ฟุต)
- 13 ถอดแป้นเกลียวออก
- 14 -M01: ขูดสารซีลออกจากตัวถังตรงบริเวณที่จะวางตัวเสริมความแข็งแรงกันชน
- 15 จัดวางกันชน และติดตั้งกับตัวถังโดยใช้แป้นเกลียวตัวบนสองตัว
- 16 4D: ถอดที่ยึดสายไฟมั้ตรวมข้างแทนยึดกันชนในช่องเก็บสัมภาระ และใส่ปลอกในรูในช่องเก็บสัมภาระ

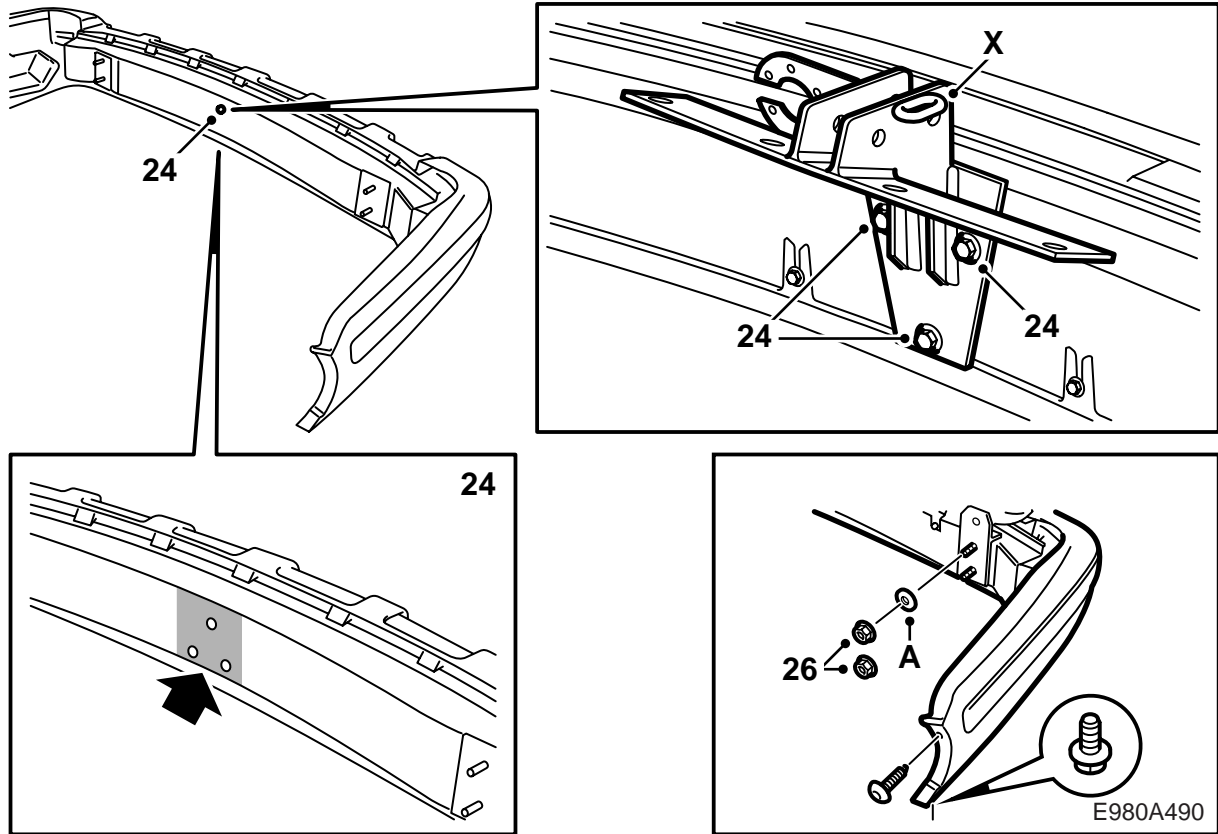


- 17 ใช้แวนป้องกัน และเจาะรูด้วยดอกสว่านขนาด 10 มม. ผ่านปลอกต่างๆ รูในแผงท้ายหลัง และ ตัวเสริมความแข็งแรงต่างๆ

สำคัญ

ระวังอย่าให้สายไฟมัดรวมของรถยนต์เสียหาย

- 18 ถอดกันชนออกและทำความสะอาดช่องเก็บ- สัมภาระจากเศษผงทั้งหมด
- 19 ใช้แวนป้องกัน และเจาะรูขนาด 10 มม. ต่างๆ ที่มี อยู่ในเหล็กเสริมความแข็งแรงด้วยดอกสว่านขนาด 12.4 มม.
- 20 ตะไบรู และเอาผงตะไบและผงสีออกให้หมด
- 21 ใส่แป้นเกลียวยึดโดยใช้สลักเกลียว M10x30 ในรูที่ได้เจาะใหม่ในเหล็กเสริมความแข็งแรง จากนั้นถอด สลักเกลียวออก
- 22 ใส่ซิลบนตัวถัง (ติดในตัว) และทาสารซีลช่อง Tero- tex HV 400 (หมายเลขสินค้า 30 15 930) บนพื้นผิว ด้านใน
- M01:** ทาสารกันสนิมบนพื้นผิวที่ได้ขูดสารซีลตัวถัง ออกด้วย



23 ต่อสายไฟมัดรวมที่เลือกไว้ตามวิธีการในคู่มือในชุดสายไฟมัดรวม

24 ถอดสลักเกลียวที่ใส่ไว้ในรูหนึ่งบนรางกันชน สลักเกลียวสามตัวที่ออกแบบมาสำหรับการติดตั้งขอพ่วงลากกับรางกันชน จะต้องติดตั้งและขันให้แน่นในรูรางกันชน ทาซีผึ้งเคลือบ 09 121 548 (Teroson 184) ให้ทั่วบนพื้นผิวที่จะวางขอพ่วงลาก และอีก >10 ซม. ในทุกทิศทาง ถอดสกรูต่างๆ และติดตั้งชุดขอพ่วงลากกับรางกันชน ดูว่า เส้นเหนือสลักเกลียวตัวบนของชุดพ่วงลากนั้นขนานกับรางกันชน

ค่าแรงบิดที่กำหนดในการขัน: 40 นิวตันเมตร (30 ปอนด์ฟุต)

ทาซีผึ้งเคลือบ 09 121 548 (Teroson 184) รอบพื้นผิวหน้าสัมผัสของขอพ่วงลากไปทางรางกันชน เพื่อให้ข้อต่อนี้ซีลติด

25 ใส่กันชน

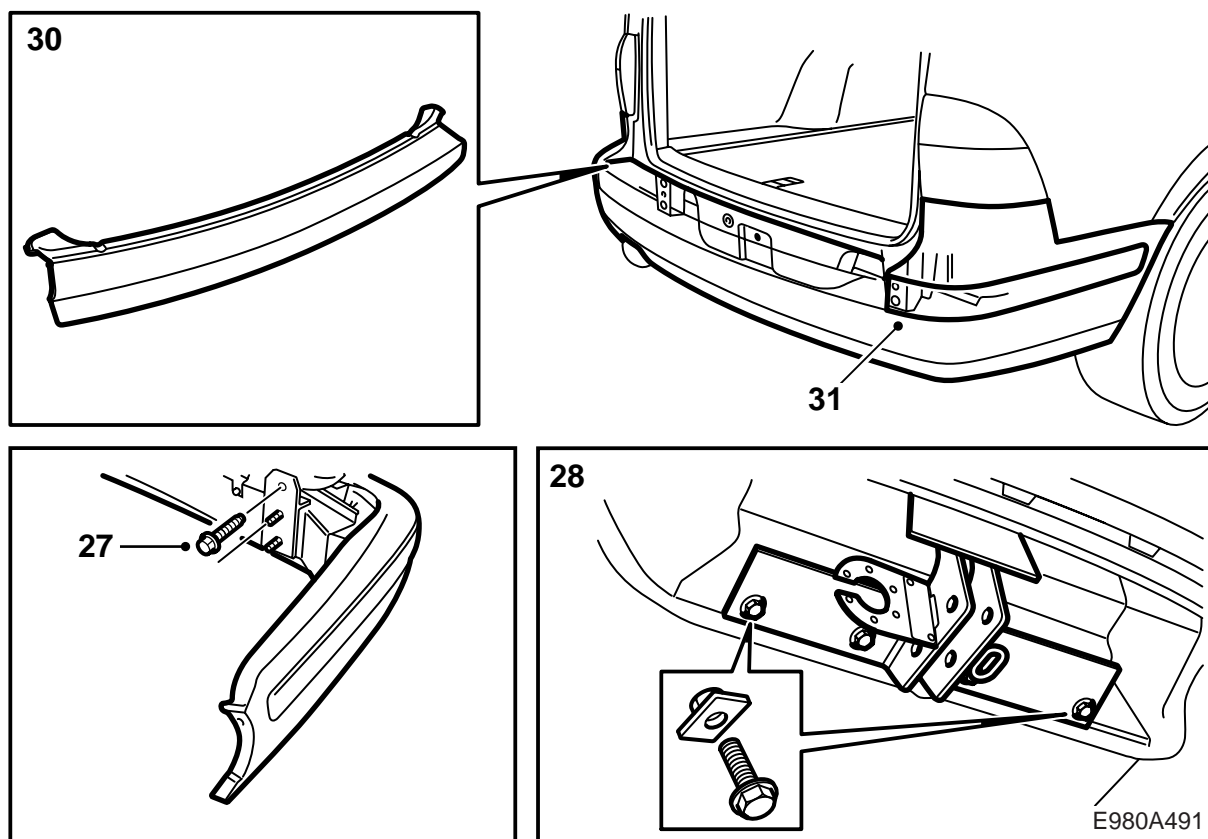
รถยนต์ที่มี SPA: ต่อเชื่อมขั้วต่อ

26 -M01: ใส่กันชนที่รถด้วยแป้นเกลียวสี่ตัว

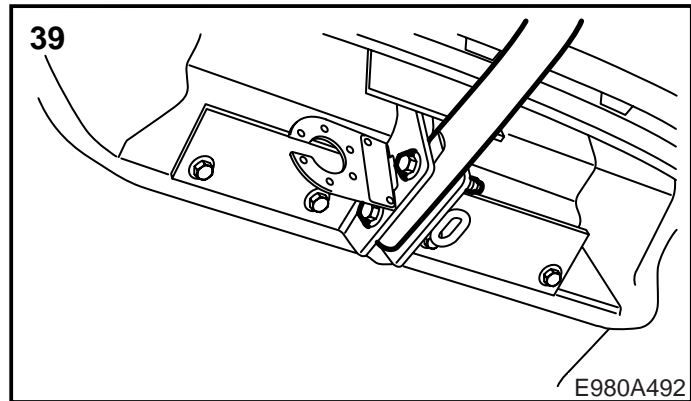
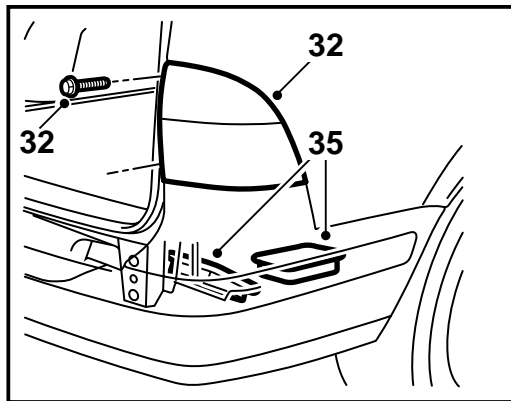
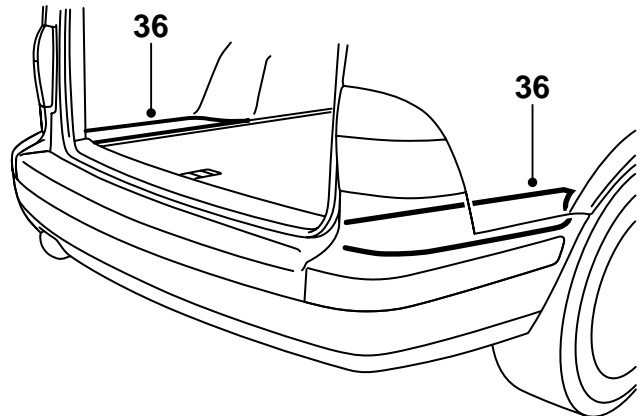
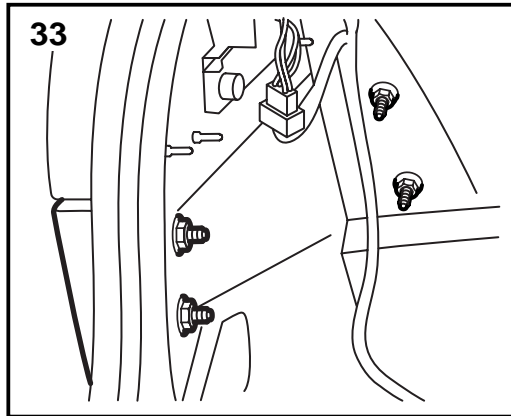
M02- ใส่กันชนที่รถด้วยแป้นเกลียวสี่ตัวและประเก็นวงแหวนต่างๆ (A) ใส่แป้นเกลียวตัวบนต่างๆ
ค่าแรงบิดที่กำหนดในการขัน: 40 นิวตันเมตร (30 ปอนด์ฟุต)

ใส่สลักเกลียวที่บังโคลนล้อรถ

รูป X สำหรับการยึดโซ่ความปลอดภัยของรถพ่วง/รถนอนพ่วงท้าย



- 27 ขันตัวเสริมความแข็งแรงเข้ากับรถยนต์ให้แน่น
ค่าแรงบิดที่กำหนดในการขัน: 40 นิวตันเมตร
(30 ปอนด์ฟุต)
- 28 ใส่สลักเกลียวและแผ่นแป้นเกลียวที่ยึดตัวดิ่งกับ
ตัวถัง
ค่าแรงบิดที่กำหนดในการขัน: 40 นิวตันเมตร
(30 ปอนด์ฟุต)
- 29 **5D M02-** ที่มี **SPA**: ต่อเชื่อมตัวตรวจจับ
- 30 **5D -M01**: ใส่ส่วนบนของเปลือกกันชน โดยในขั้น
แรกจัดวางส่วนนั้นกับสลักเกลียวสี่ตัวของโครงกัน
ชน จากนั้นกดส่วนบนของเปลือกเข้าให้แน่นกับห่วง
รอบขอบ ชั้นสลักเกลียวให้แน่น
5D M02-: สอดส่วนบนของเปลือกกันชนในช่องออก
ในเปลือกกันชน และจัดแผ่นโลหะเข้ากับสลักเกลียว
สี่ตัวบนโครงกันชน ใช้ไขควงอันใหญ่เพื่อจัดวาง
เศษโลหะหลังประเก็นวงแหวนของสลักเกลียว
ชั้นสลักเกลียวให้แน่น
- 31 **M02-**: ใส่ส่วนมุมของขอบกันชน



- 32 **5D -M01**: ติดตั้งหลอดไฟท้าย
- 33 **4D -M01**: ติดตั้งแผงรองมุม
- 34 **4D**: ยึดสายไฟมัดรวมข้างแทนยึดกันชน
- 35 เก็บแม่แรงในช่องเก็บเครื่องมือ ใส่ก้อนโฟมเหนือ
แทนยึดของกันชนในช่องเก็บสัมภาระ
- 36 **5D**: วางช่องเก็บของและส่วนด้านนอกของพื้นช่อง
เก็บสัมภาระกลับเข้าที่
- 37 **4D**: ติดตั้งขอบแต่งข้างด้านขวาและด้านซ้ายในช่อง
เก็บสัมภาระ
- 38 **4D**: ติดตั้งขอบกันถลอกของช่องเก็บสัมภาระ
- 39 ติดตั้งชุดบอลกับฐานยึดตัวถัง
- ค่าแรงบิดที่กำหนดในการขัน: **90 นิวตันเมตร**
(66 ปอนด์ฟุต)
- 40 ติดตั้งขั้วต่อบนแผงยึดขั้วต่อ
- 41 วางคู่มือการติดตั้งไว้ในรถยนต์