



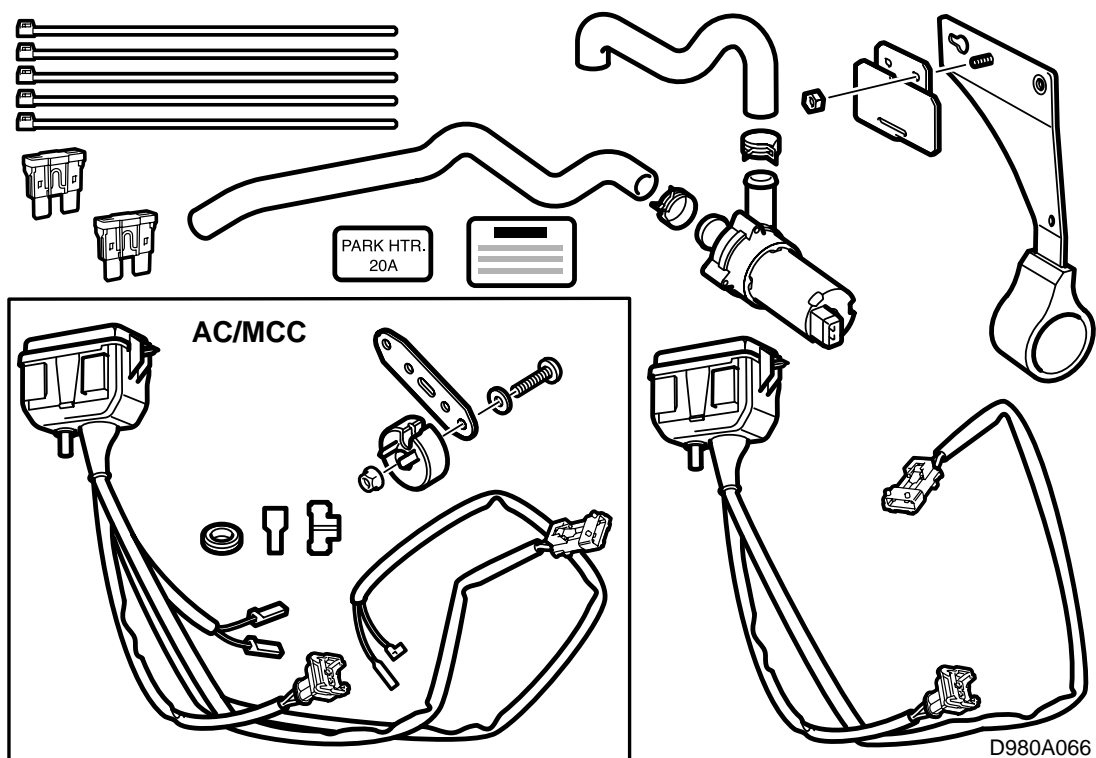
**SAAB**

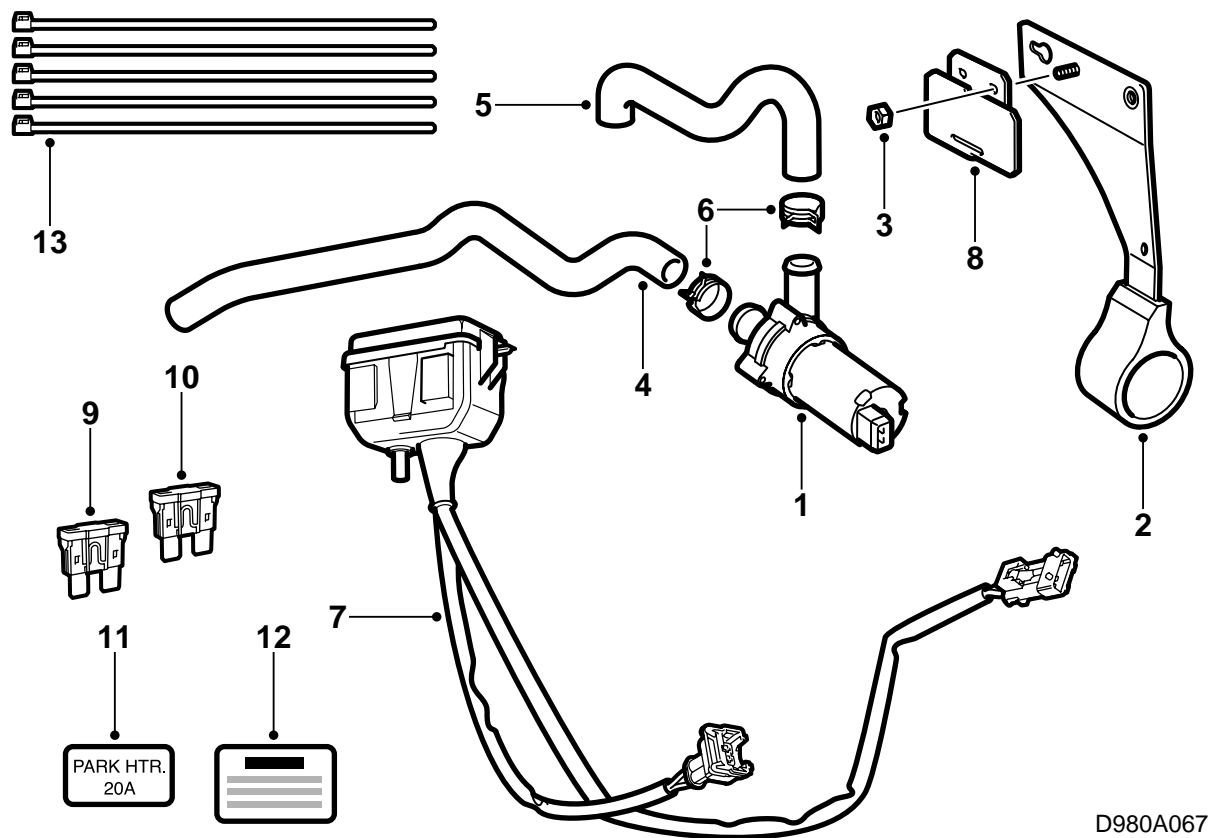
**MONTERINGSANVISNING · INSTALLATION INSTRUCTIONS  
MONTAGEANLEITUNG · INSTALLATIONS DE MONTAGE**

**Saab 9-3 D 223**

驻车加热器辅助构件

Accessories Part No.	Group	Date	Instruction Part No.	Replaces
400 110 482				
400 110 839				
400 110 821				
400 110 847	9:87-13	Aug 98	49 62 791	-

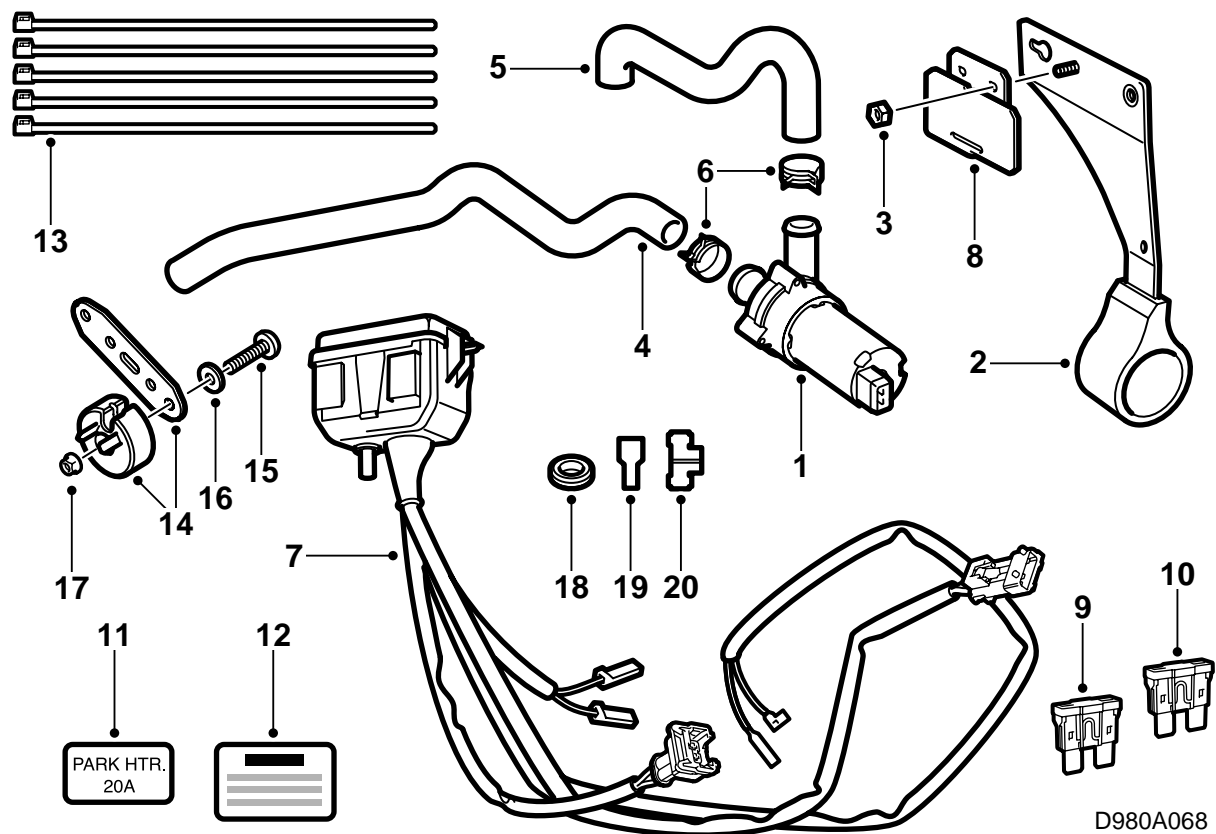




D980A067

**ACC**

- 1 冷却水泵
- 2 冷却水泵支架
- 3 螺母M6
- 4 冷却水软管(抽吸软管)
- 5 冷却水软管(压力软管)
- 6 软管卡箍(2个)
- 7 中央接线盒和线束
- 8 中央接线盒固定座
- 9 保险丝10安培
- 10 保险丝20安培
- 11 保险丝标签
- 12 油箱盖标签
- 13 导线箍(5个)



## MCC

- 1 冷却水泵
- 2 冷却水泵支架
- 3 螺母M6
- 4 冷却水软管(抽吸软管)
- 5 冷却水软管(压力软管)
- 6 软管卡箍(2个)
- 7 中央接线盒和线束
- 8 中央接线盒固定座
- 9 保险丝10安培
- 10 保险丝20安培
- 11 保险丝标签
- 12 油箱盖标签
- 13 导线箍(5个)
- 14 电阻及固定座
- 15 螺丝M5
- 16 垫圈
- 17 螺母M5
- 18 橡胶过线套
- 19 连接器壳体·直
- 20 连接器壳体·弯

### 引言

驻车加热器具有各种型号，取决于汽车为左座驾驶 (LHD) 还是右座驾驶 (RHD)，并且是否装有 ACC (自动恒温空调) 或 MCC (手动通风暖风系统，配备或未配备空调)。

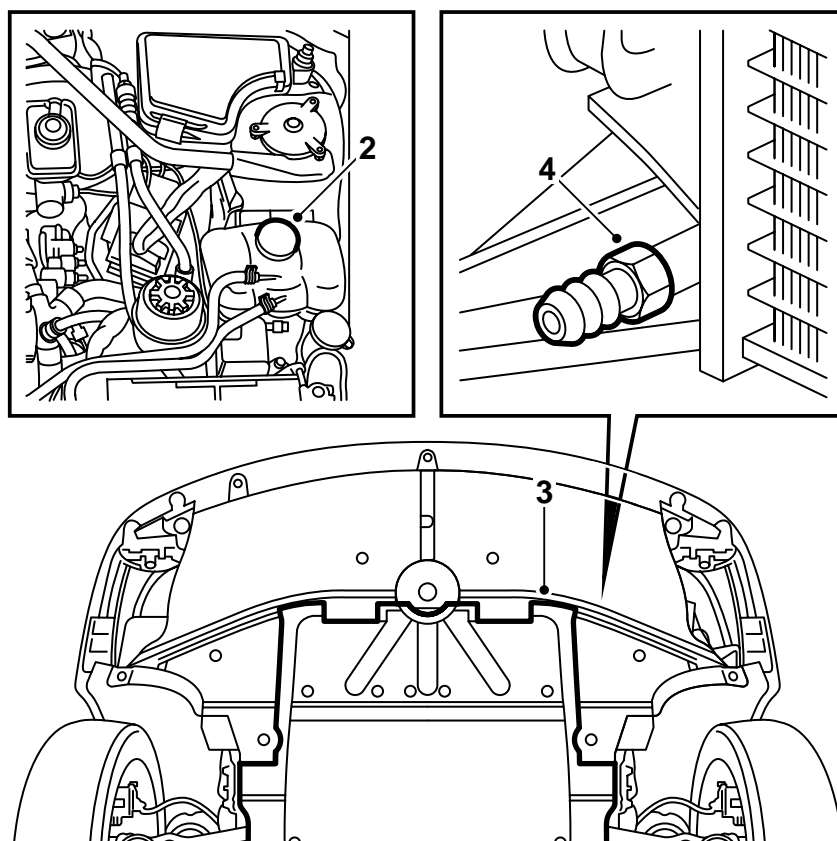
安装说明书分为左座驾驶和右座驾驶汽车两种。

左座驾驶汽车，参见标题 **左座驾驶**，第 8 页。

右座驾驶汽车，参见标题 **右座驾驶**，第 28 页。

### 安全须知

- 严禁在封闭的房间内使用加热器，例如在没有排气通风的车房和维修车间内。
- 在加油站和类似的场所，随时都要关掉加热器。



D980A069

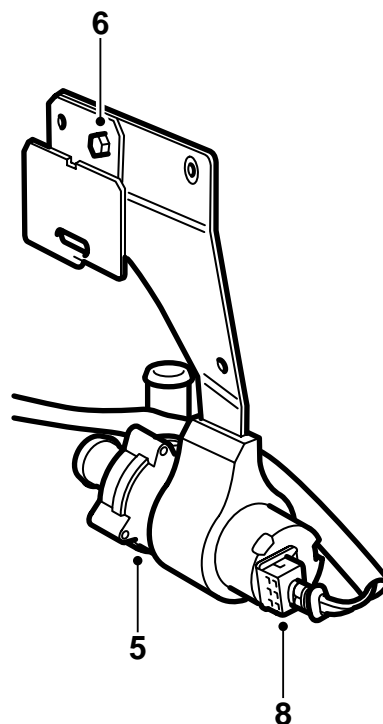
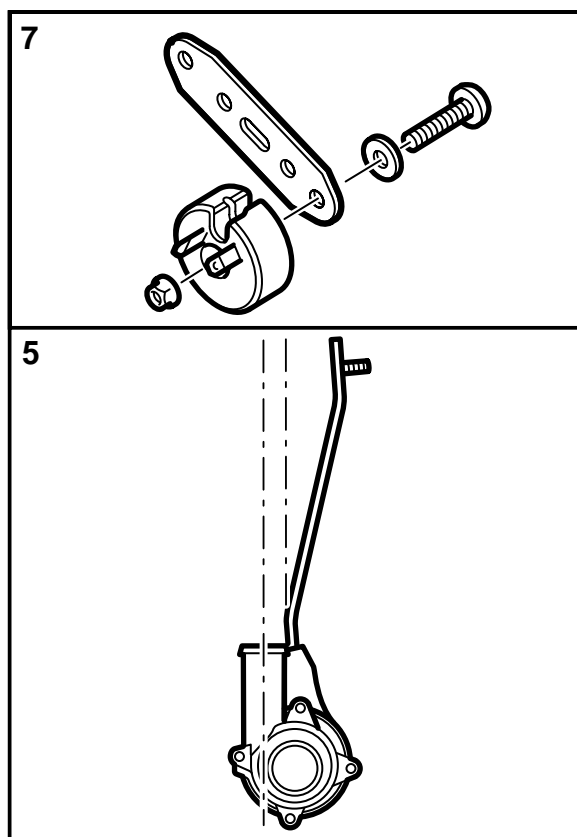
### 左座驾驶

- 1 请通读整个安装说明书，并且检查套件中是否所有零件齐备。
- 2 盖上翼子板保护件，卸下散热系统膨胀水箱盖。

#### 警告

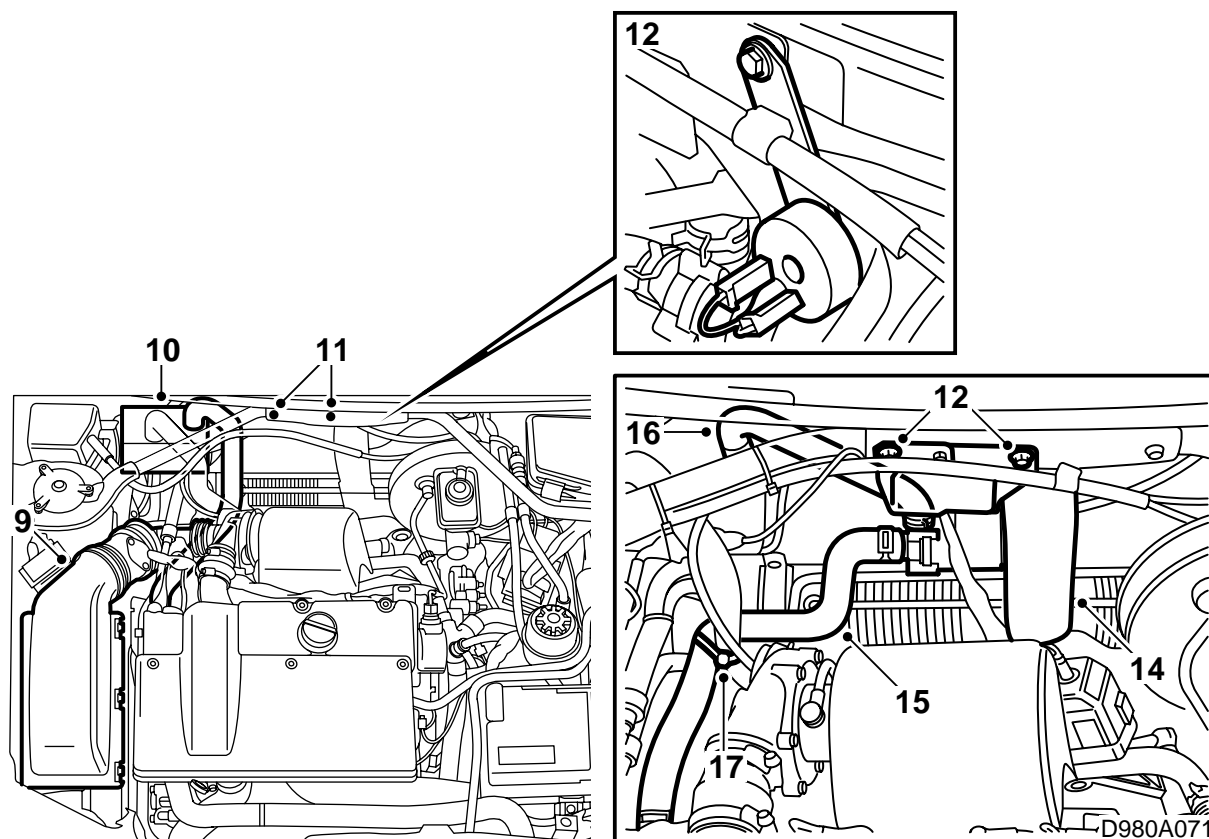
汽车发动机尚热时须小心操作。冷却水是烫的。也有被涡轮装置和排气歧管烫伤的危险。

- 3 提升汽车，拆卸发动机底部的盖板。
- 4 用一个盛器接冷却水，打开排放塞，连接一根软管，排放冷却水。



D980A070

- 5 降下汽车。在泵壳和支架内侧涂抹无酸凡士林，零件号3006665。将冷却水泵压入支架，确保冷却水泵出口方向与图示一致。
- 6 使用M6螺母安装中央接线盒固定座至冷却水泵支架。
- 7 **MCC**：使用螺丝、垫圈和螺母（M5）安装电阻至其固定座。
- 8 将具有2接脚连接器壳体的线束的一根导线，连接至冷却水泵。



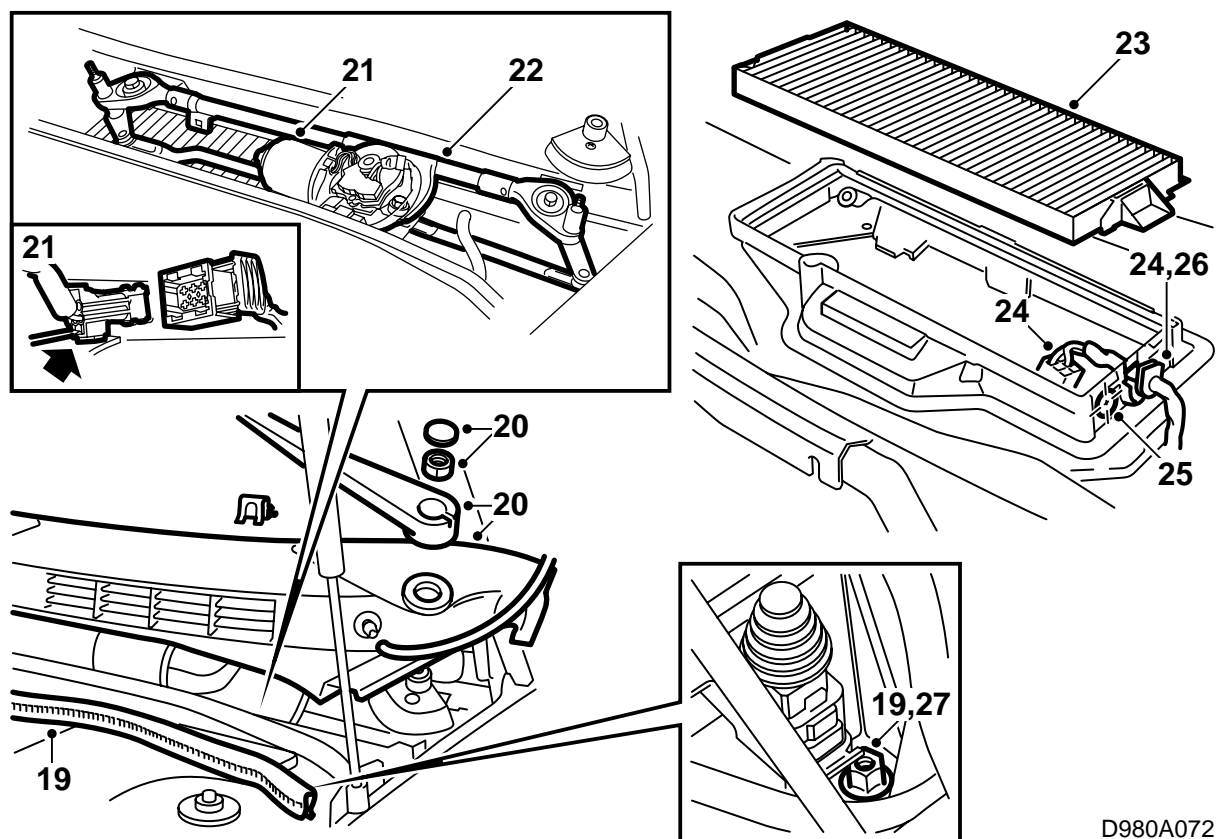
- 9 松开空气滤清器盖，此盖也固定空气流量计。  
松开涡轮装置的进气软管和曲轴箱通风。  
拔下空气流量计的连接器。

### 注意

遮盖保护好发电机，这样如果冷却水流出不会被损坏。

- 10 松开发电机固定座和加热器处的冷却水软管。剪开导线箍，卸下软管。
- 11 卸下在横隔板壁悬架柱之间固定撑条的左螺丝和中央螺丝。
- 12 安装冷却水泵支架（和中央接线盒固定座）及其撑条的螺丝。最终拧紧中央接线盒固定座的螺母。
- MCC：**使用撑条中央螺丝安装电阻及其固定座。连接中央接线盒导线至电阻。
- 拧紧扭矩 8 牛顿米 (6 磅力英尺)**
- 13 将中央接线盒的导线置于冷却水泵支架后面。
- 14 检查横隔板空间的排水道是否畅通没有夹住，这样如果有水，可以流出。

- 15 使用软管卡箍，安装冷却水软管（抽吸软管）至发电机固定座和冷却水泵的进口。
- 16 连接介于冷却水泵出口和加热器进口之间的冷却水软管（压力软管）。
- 17 使用导线箍固定软管，参见图示。
- 18 将中央接线盒钩入冷却水泵支架的固定座中。确保导线未被夹住。



D980A072

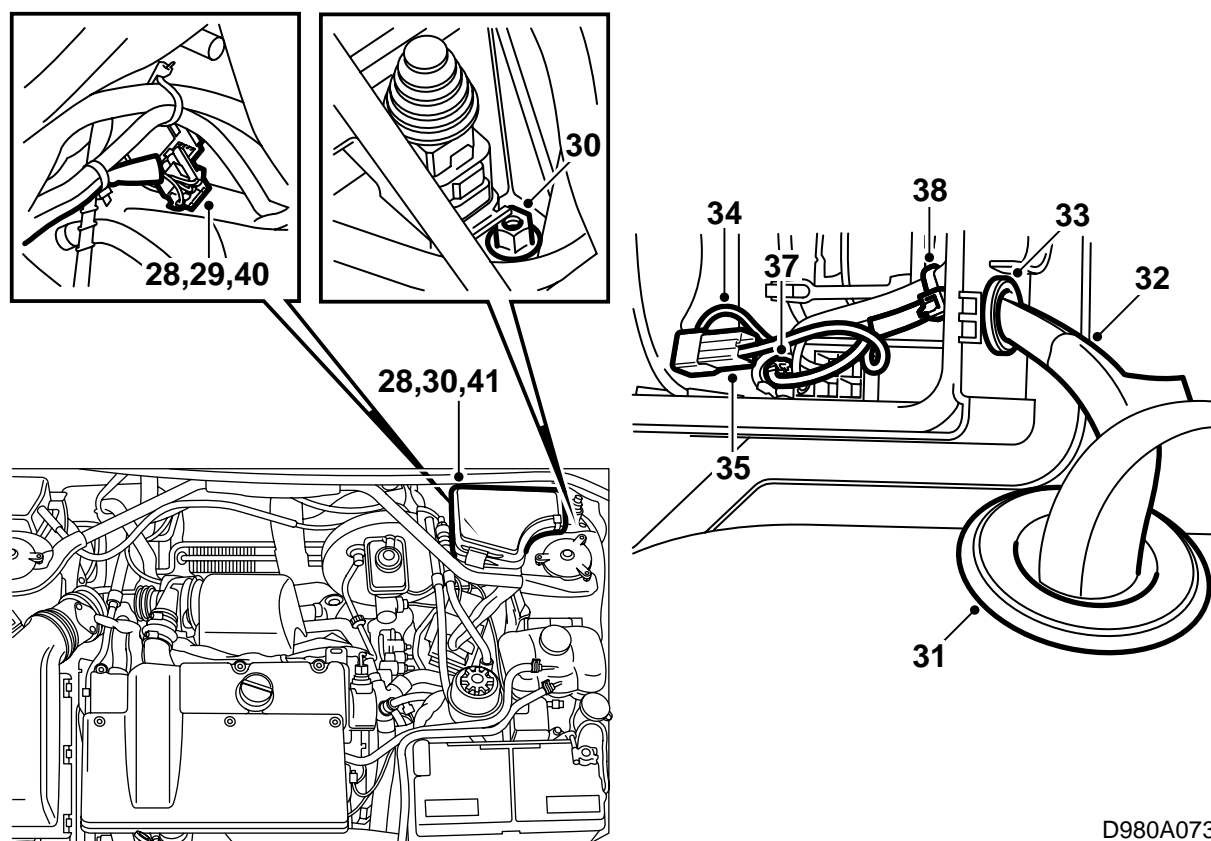
- 19 **ACC** : 松开密封条及其固定中央接线盒的螺母。提起中央接线盒。
- 20 **MCC** : 拆卸刮水器臂、密封条和挡风玻璃盖板。
- 21 **MCC** : 拆卸刮水器电机上面的盖罩。拔下接头。
- 22 **MCC** : 拆卸刮水器单元。4个螺丝。
- 23 **MCC** : 拆卸车厢空气滤清器。
- 24 **MCC** : 拔下接头。提开现存的风扇壳中导线护孔圈。

### 注意

确保不要损坏密封条，并且没有碎屑落入风扇壳中。

- 25 **MCC** : 拆开导线，如图所示在风扇壳上钻一个15毫米孔。卸下防止碎屑的保护件。
- 26 **MCC** : 重新装回橡胶护孔圈，插入接头。
- 27 **MCC** : 松开固定中央接线盒的螺母。提起中央接线盒。





D980A073

- 28 提起连接SID的连接器。卸下连接器的密封，在接脚上喷涂防锈剂 Kontakt 61，零件号 30 04 520。

**警告**

确保导线不会碰到锋利边缘或热的表面。划伤和烫伤会引起短路。

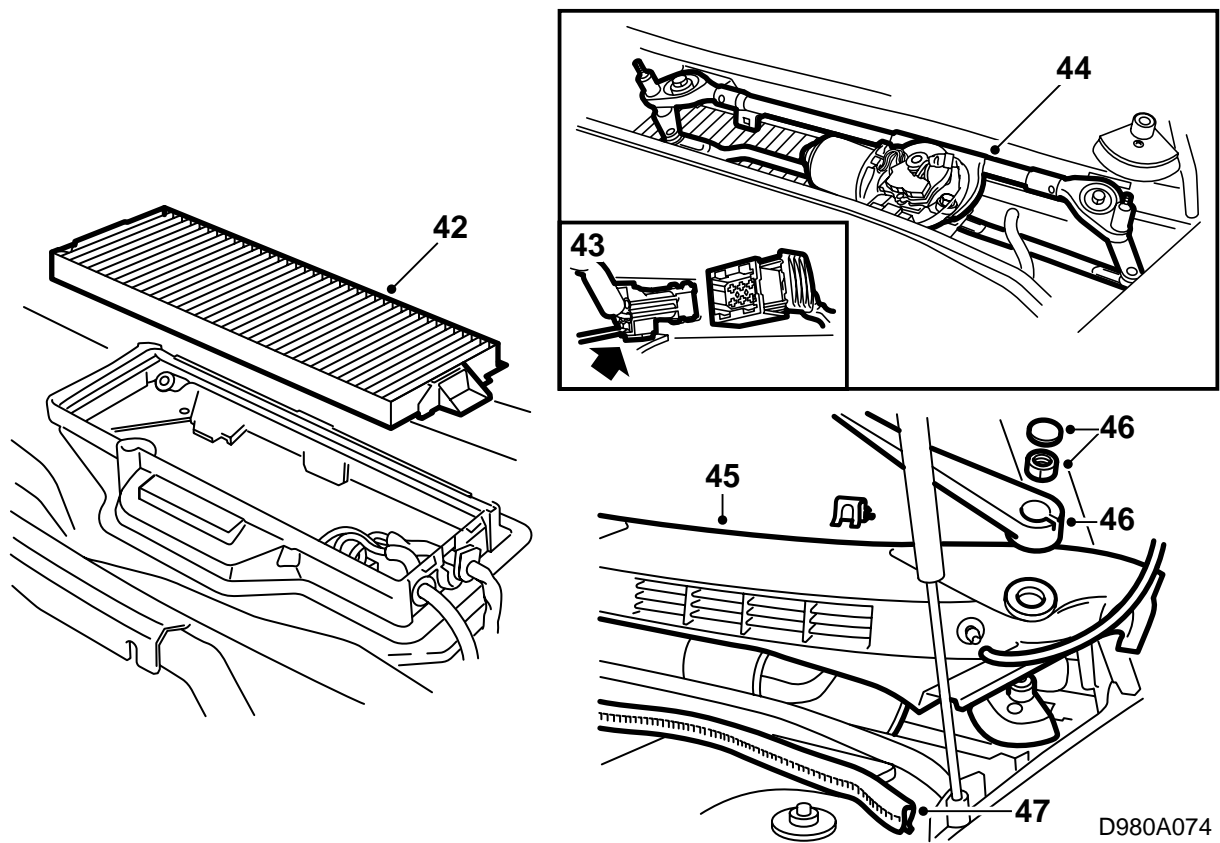
- 29 **ACC**：将具有4接脚连接器的中央接线盒导线置于刹车伺服背后，连接至来自SID导线的连接器上。使用导线箍固定。
- 30 **ACC**：安装中央接线盒和密封条。
- 31 **MCC**：参见图示，小心在现存的橡胶护孔圈上打一个孔。
- 32 **MCC**：将中央接线盒剩下的两根导线（具有未绝缘的导线接线极）置于刹车伺服背后，沿板壁进入横隔板空间。
- 33 **MCC**：将套件中的橡胶护孔圈穿入导线，并且将其通过钻孔装入风扇壳体中。
- 34 **MCC**：松开风扇壳桔黄色导线的接脚，将弯接头安装至接脚上。
- 35 **MCC**：安装直接头至蓝色导线接脚上。

- 36 **MCC**：将桔黄色和蓝色导线连接在一起。
- 37 **MCC**：连接绿色导线（具有弯的接脚）至风扇的连接接脚上。
- 38 **MCC**：将导线与风扇壳中现存的线束固定在一起。
- 39 **MCC**：使用Teroson T242零件号 30 15 781或类似密封胶密封两个橡胶护孔圈。

**警告**

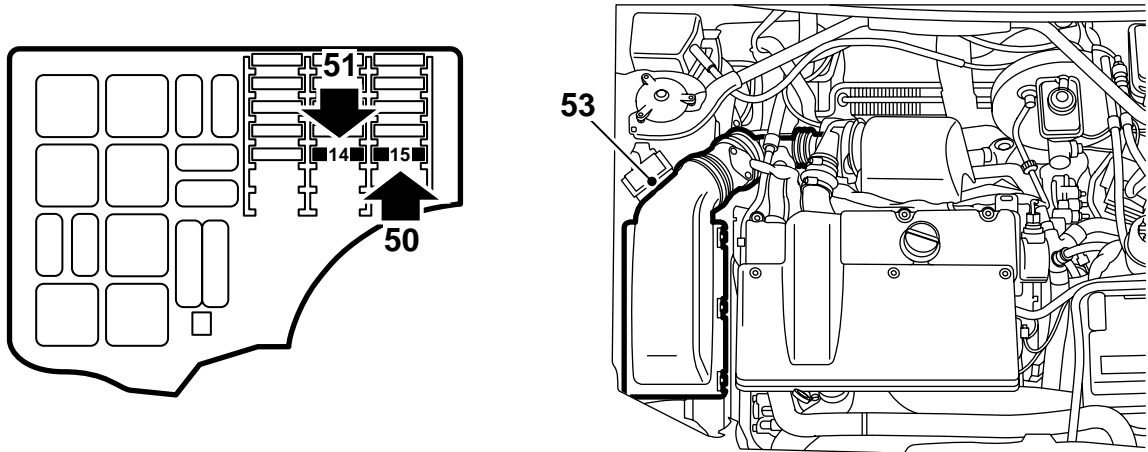
确保导线不会碰到锋利边缘或热的表面。划伤和烫伤会引起短路。

- 40 **MCC**：连接4接脚连接器至SID导线的连接器。使用导线箍固定两根导线。
- 41 **MCC**：安装中央接线盒。



- 42 MCC : 安装车厢空气滤清器。
- 43 MCC : 安装刮水器装置及四个螺丝，连接接头。
- 44 MCC : 安装刮水器电机的盖板。
- 45 MCC : 安装挡风玻璃盖罩。
- 46 MCC : 安装刮水器摆臂。
- 47 MCC : 安装橡胶密封条。

D980A074



D980A075

- 48 卸下中央接线盒盖。
- 49 清洁盖子内侧，在位置15处标记上贴上标有 PARK. HTR20A字样的标签。
- 50 将保险丝15换成安装套件中包括的20安培保险丝。
- 51 在位置14 (ADD. HTR./WAT.PUMP) 处装上包括在安装套件中的10安培保险丝。
- 52 重新装回中央接线盒盖。
- 53 安装空气滤清器盖及其空气流量计和涡轮装置进气软管。安装曲轴箱通风软管。连接空气流量计的接头。
- 54 提升汽车。松开冷却水排放软管，拧紧排放塞。
- 55 安装发动机的下盖板。
- 56 降下汽车。加满冷却水，检查系统的密封情况。
- 57 使用故障诊断工具为驻车加热器编程设定：  
Diagnosis，Model year，Car model，Body，SID，  
Programing，Activate，Parkingheater。  
选择：启用时间和车外温度。

- 58 如下所述给冷却系统排气：

### 注意

ACC或A/C应该处于OFF位置。

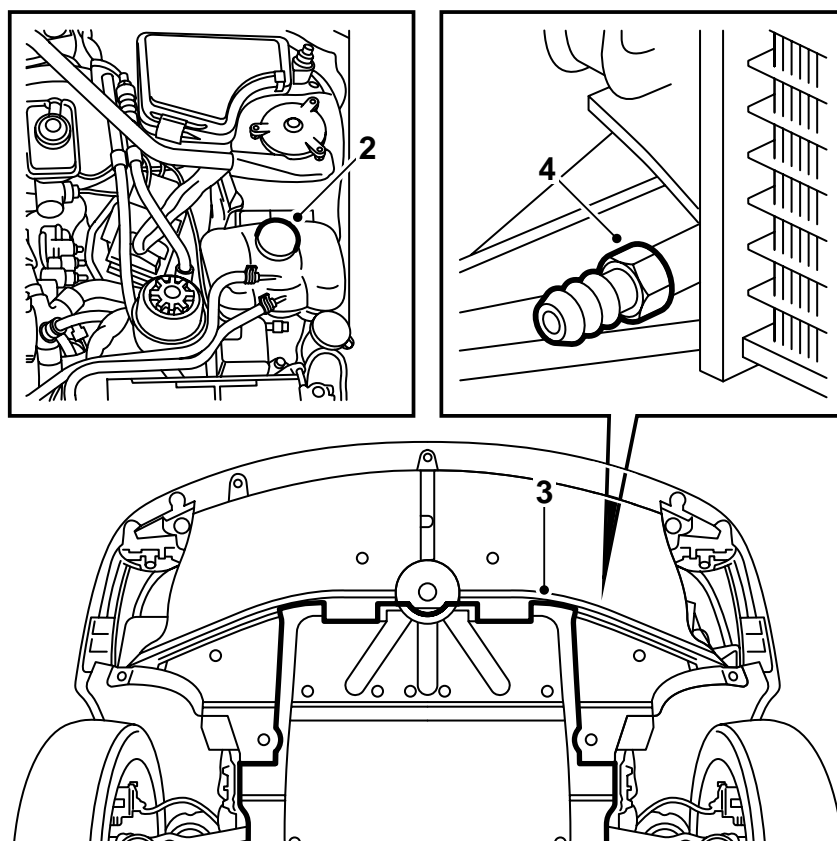
连接一根排气软管至附加加热器。

起动发动机，检查在从恒温器壳体软管至膨胀水箱之间，是否存在持续的冷却水液流。

在SID面板上手动启动辅助加热器。

运行发动机直至恒温器开启。然 使发动机熄火，小心打开膨胀水箱盖，视需要补充加注至MAX液位。关上盖子。

- 59 通过手动启动，检查冷却系统的密封以及加热器的工作状况。
- 60 清洁油箱盖内侧，安装警告标签。
- 61 将安装说明书放入车内，使顾客了解车主手册上的使用须知，即章节“技术数据”，标题“发动机和车厢加热器”。



D980A069

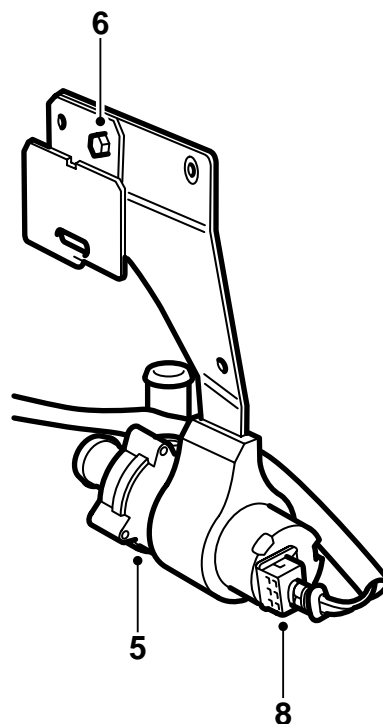
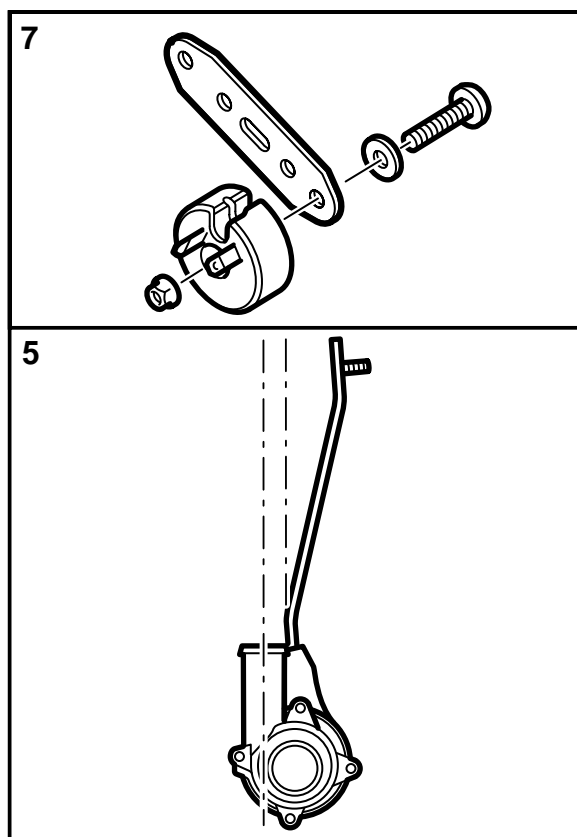
### 右座驾驶

- 1 请通读整个安装说明书，并且检查套件中是否所有零件齐备。
- 2 盖上翼子板保护件，卸下散热系统膨胀水箱盖。

#### 警告

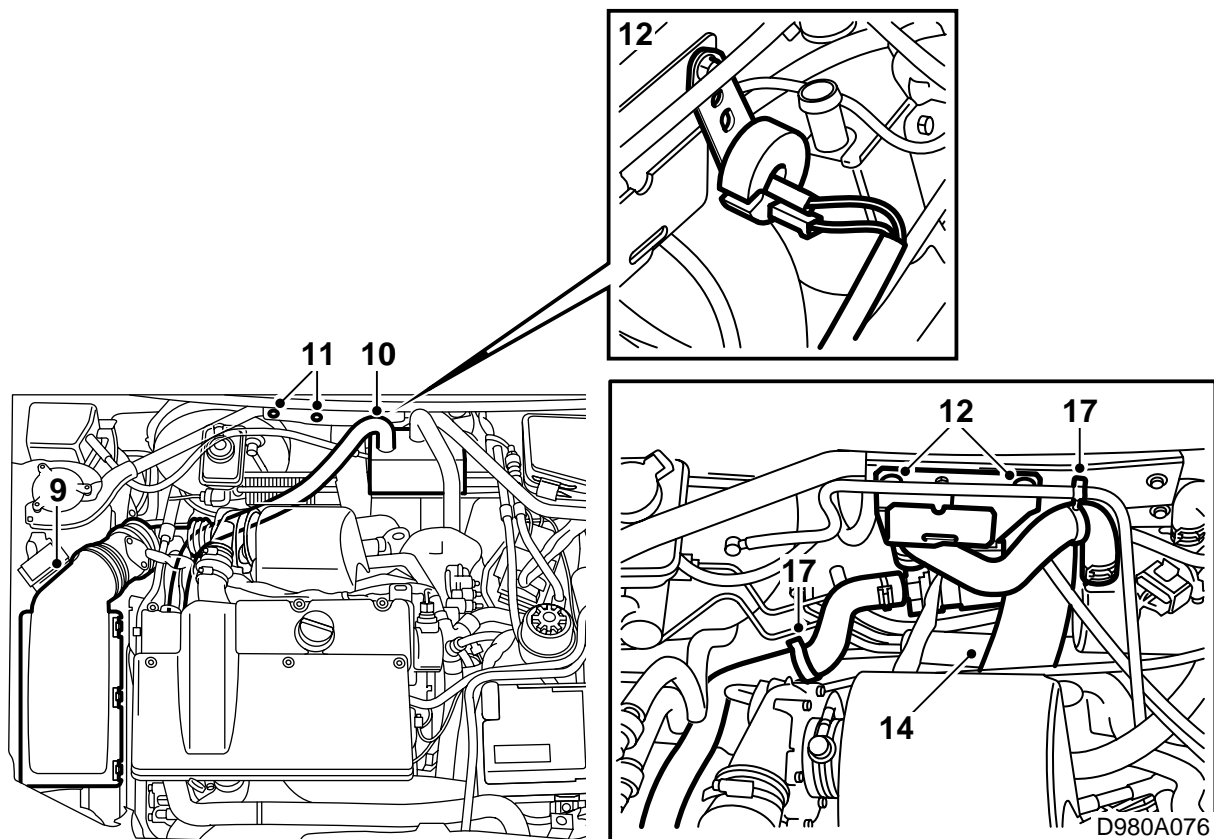
汽车发动机尚热时须小心操作。冷却水是烫的。也有被涡轮装置和排气歧管烫伤的危险。

- 3 提升汽车，拆卸发动机底部的盖板。
- 4 用一个盛器接冷却水，打开排放塞，连接一根软管，排放冷却水。



D980A070

- 5 降下汽车。在泵壳和支架内侧涂抹无酸凡士林，零件号3006665。将冷却水泵压入支架，确保冷却水泵出口方向与图示一致。
- 6 使用M6螺母安装中央接线盒固定座至冷却水泵支架。
- 7 **MCC**：使用螺丝、垫圈和螺母（M5）安装电阻至其固定座。
- 8 将具有2接脚连接器壳体的线束的一根导线，连接至冷却水泵。



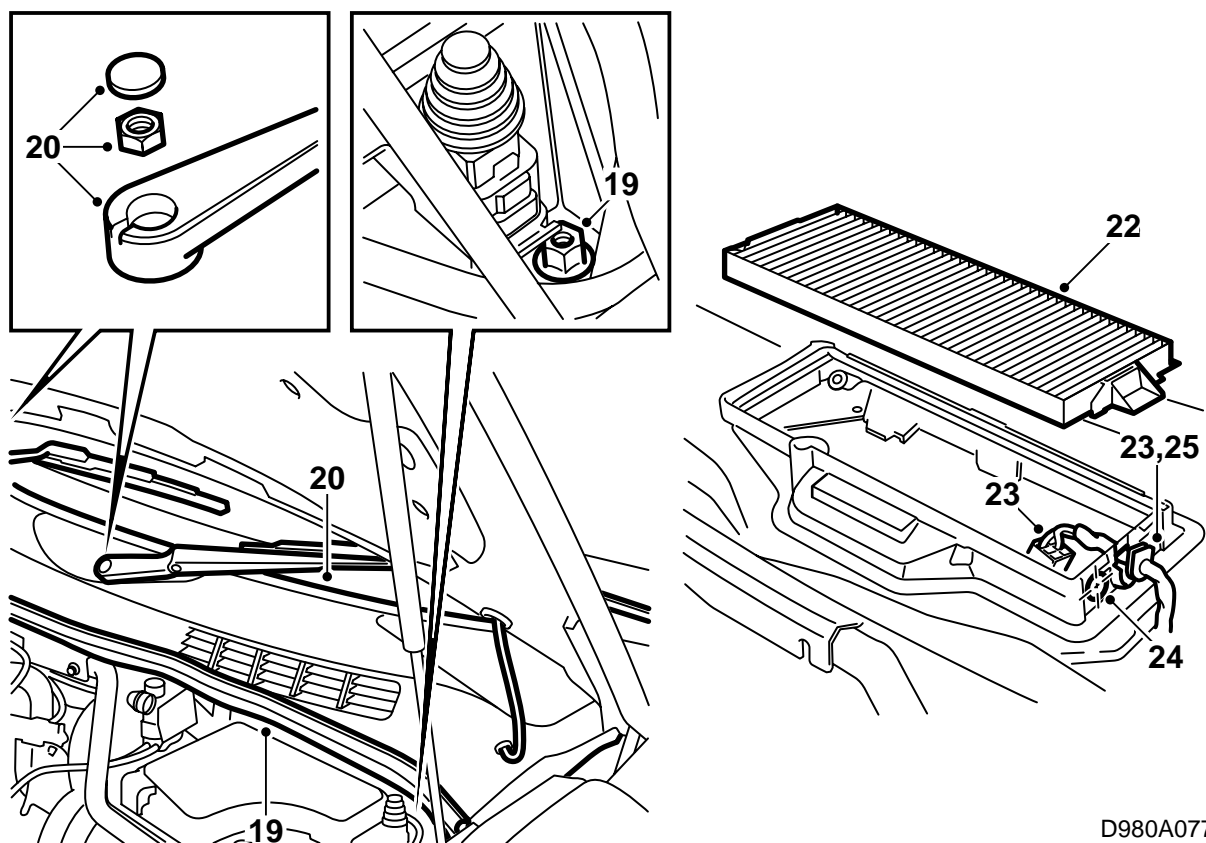
- 9 松开空气滤清器盖，此盖也固定空气流量计。  
松开涡轮装置的进气软管和曲轴箱通风。  
拔下空气流量计的连接器。

### 注意

遮盖保护好发电机，这样如果冷却水流出不会被损坏。

- 10 松开发电机固定座和加热器处的冷却水软管。松开至真空匣和真空泵的软管，卸下软管。
- 11 卸下在横隔板壁悬架柱之间固定撑条的左螺丝和中央螺丝。
- 12 使用撑条的螺丝安装冷却水泵支架（和中央接线盒固定座）。检查在刹车管和冷却水泵之间是否存在足够的空间。使用一把榔头的柄或类似物视需要压下刹车管。  
最终拧紧中央接线盒固定座的螺母。
- MCC：**使用撑条中央螺丝安装电阻及其固定座。连接中央接线盒导线至电阻。
- 拧紧扭矩 8 牛顿米 (6 磅力英尺)**
- 13 将中央接线盒的导线置于冷却水泵支架后面。

- 14 检查横隔板空间的排水道是否畅通没有夹住，这样如果有水，可以流出。
- 15 使用软管卡箍，安装冷却水软管（抽吸软管）至发电机固定座和冷却水泵的进口。
- 16 连接介于冷却水泵出口和加热器进口之间的冷却水软管（压力软管）。确保电阻没有靠在冷却水软管上。
- 17 将真空软管固定至冷却水软管，参见图示。
- 18 将中央接线盒钩入冷却水泵支架的固定座中。确保导线未被夹住。



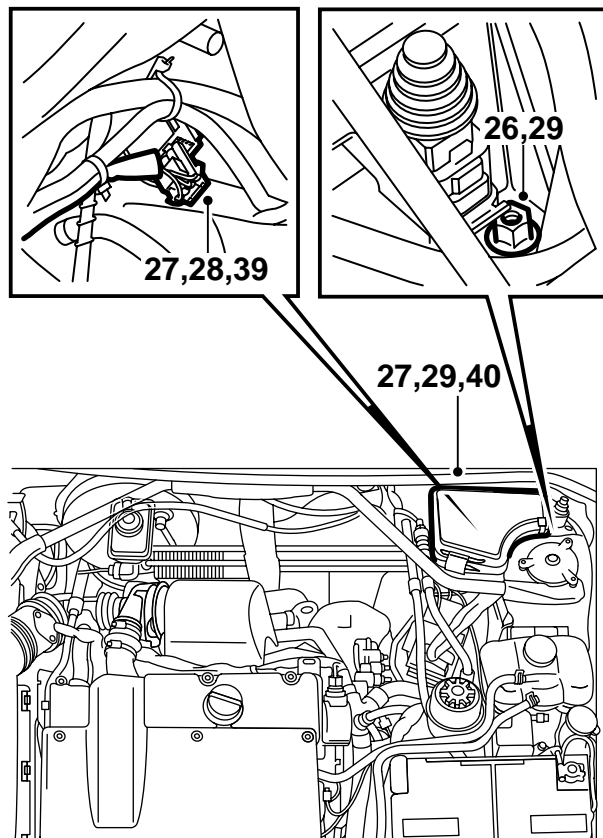
D980A077

- 19 **ACC** : 松开密封条及其固定中央接线盒的螺母，提起中央接线盒。
- 20 **MCC** : 拆卸刮水器臂、密封条和挡风玻璃盖板。
- 21 **MCC** : 拆卸刮水器电机上面的盖罩。
- 22 **MCC** : 拆卸车厢空气滤清器。
- 23 **MCC** : 拔下接头，提开现存的风扇壳中导线护孔圈。

### 注意

确保不要损坏密封条，并且没有碎屑落入风扇壳中。

- 24 **MCC** : 拆开导线，如图所示在风扇壳上钻一个15毫米孔，卸下防止碎屑的保护件。
- 25 **MCC** : 重新装回橡胶护孔圈，插入接头。

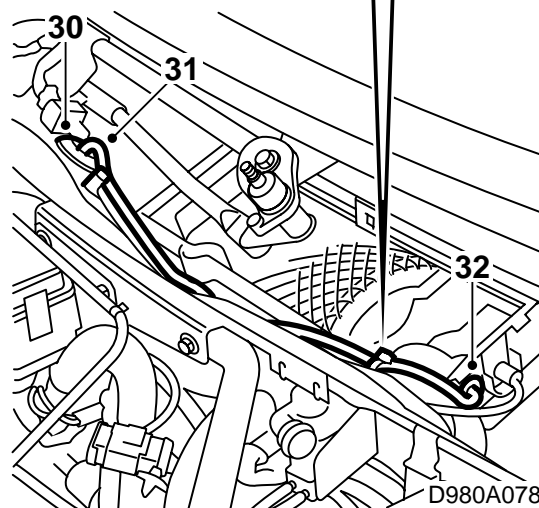
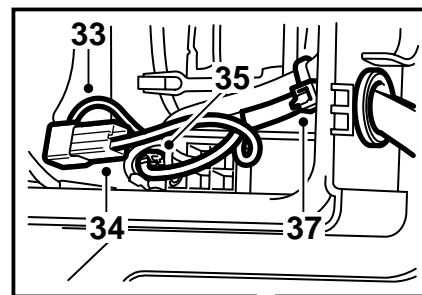


- 26 **MCC** : 松开固定中央接线盒的螺母。提起中央接线盒。
- 27 提起连接SID的连接器。卸下连接器的密封，在接脚上喷涂防锈剂Kontakt 61，零件号30 04 520。

**警告**

确保导线不会碰到锋利边缘或热的表面。划伤和烫伤会引起短路。

- 28 **ACC** : 将具有4接脚连接器的中央接线盒导线沿横隔板壁处的线束放置，连接至来自SID导线的连接器上。使用导线箍固定。
- 29 **ACC** : 安装中央接线盒和密封条。
- 30 **MCC** : 参见图示，小心在现存的橡胶护孔圈上打一个孔。
- 31 **MCC** : 将中央接线盒剩下的两根导线（具有未绝缘的导线接线极）沿板壁敷设进入横隔板空间。
- 32 **MCC** : 将套件中的橡胶护孔圈穿入导线，并且将其通过钻孔装入风扇壳体中。
- 33 **MCC** : 松开风扇壳桔黄色导线的接脚，将弯接头安装至接脚上。



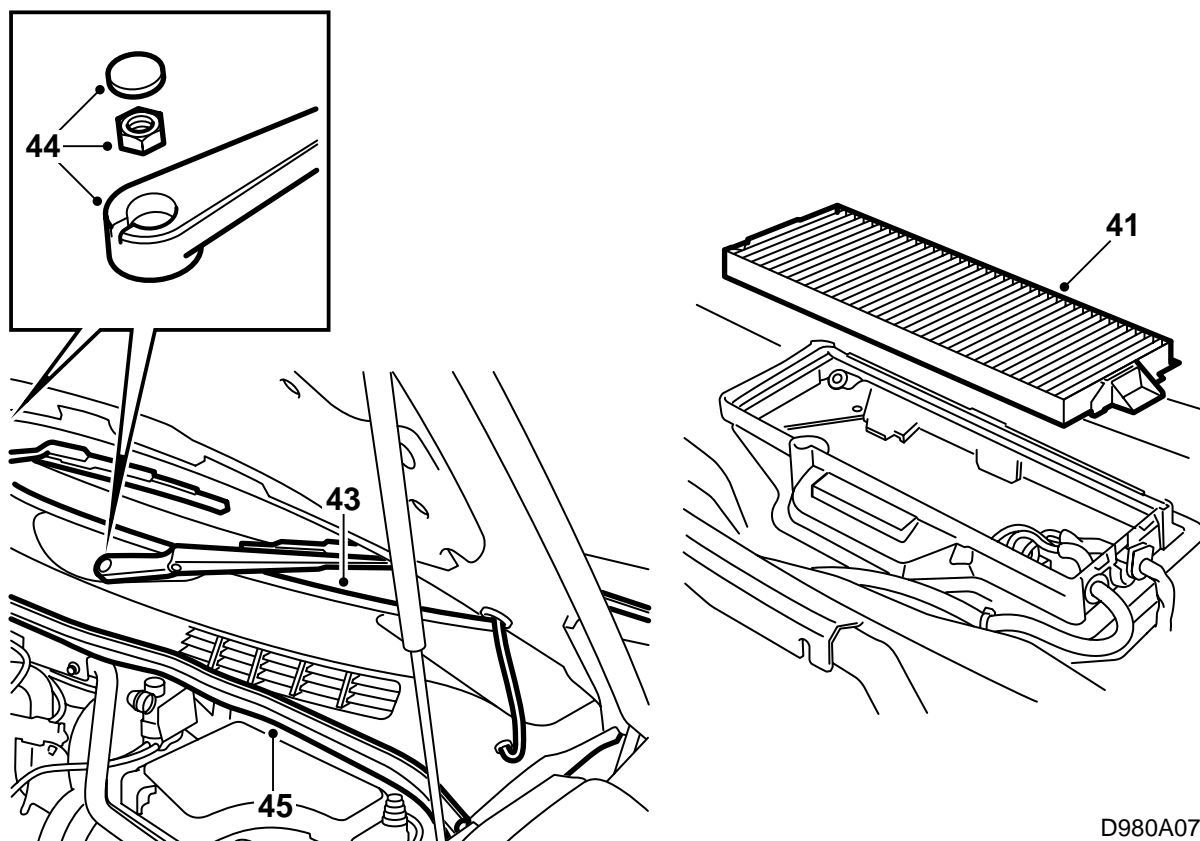
- 34 **MCC** : 安装直接头至蓝色导线接脚上。
- 35 **MCC** : 将桔黄色和蓝色导线连接在一起。
- 36 **MCC** : 连接绿色导线（具有弯接脚）至风扇的连接接脚。
- 37 **MCC** : 将导线与横隔板壁内侧和风扇壳中的现存线束固定在一起。
- 38 **MCC** : 使用Teroson T242零件号30 15 781或类似密封剂密封两个橡胶护孔圈。

**警告**

确保导线不会碰到锋利边缘或热的表面。划伤和烫伤会引起短路。

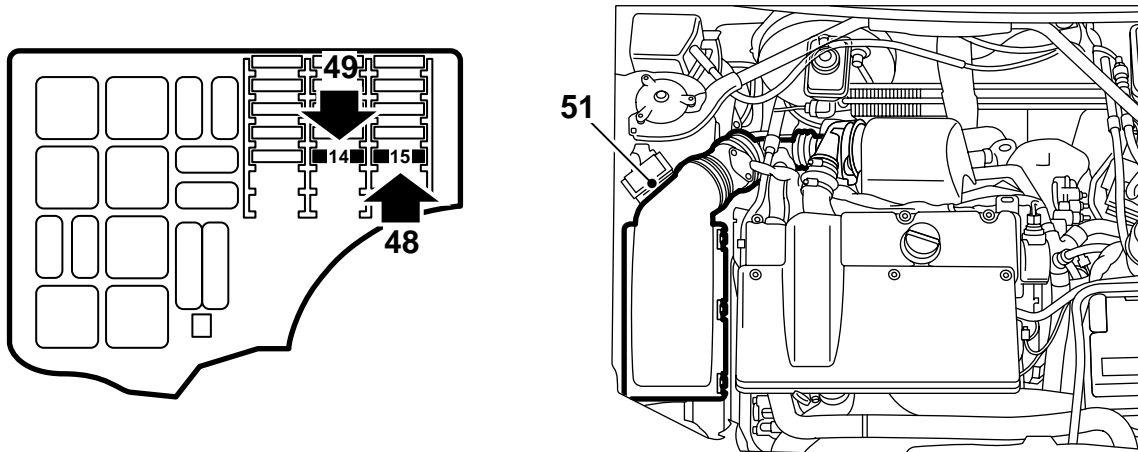
- 39 **MCC** : 连接4接脚连接器至SID导线的连接器。使用导线箍固定两根导线。
- 40 **MCC** : 安装中央接线盒。





D980A079

- 41 MCC : 安装车厢空气滤清器。
- 42 MCC : 安装刮水器电机的盖板。
- 43 MCC : 安装挡风玻璃盖罩。
- 44 MCC : 安装刮水器摆臂。
- 45 MCC : 安装橡胶密封条。



D980A080

- 46 卸下中央接线盒盖。
- 47 清洁盖子内侧，在位置15处标记上贴上标有 PARK, HTR20A字样的标签。
- 48 将保险丝15换成安装套件中包括的20安培保险丝。
- 49 在位置14 (ADD. HTR./WAT.PUMP) 处装上包括在安装套件中的10安培保险丝。
- 50 重新装回中央接线盒盖。
- 51 安装空气滤清器盖及其空气流量计和涡轮装置进气软管。安装曲轴箱通风软管。连接空气流量计的接头。
- 52 提升汽车。松开冷却水排放软管，拧紧排放塞。
- 53 安装发动机的下盖板。
- 54 降下汽车。加满冷却水，检查系统的密封情况。
- 55 使用故障诊断工具为驻车加热器编程设定：Diagnosis，Model year，Car model，Body，SID，Programing，Activate，Parkingheater。  
选择：启用时间和车外温度。

- 56 如下所述给冷却系统排气：

### 注意

ACC或A/C应该处于OFF位置。

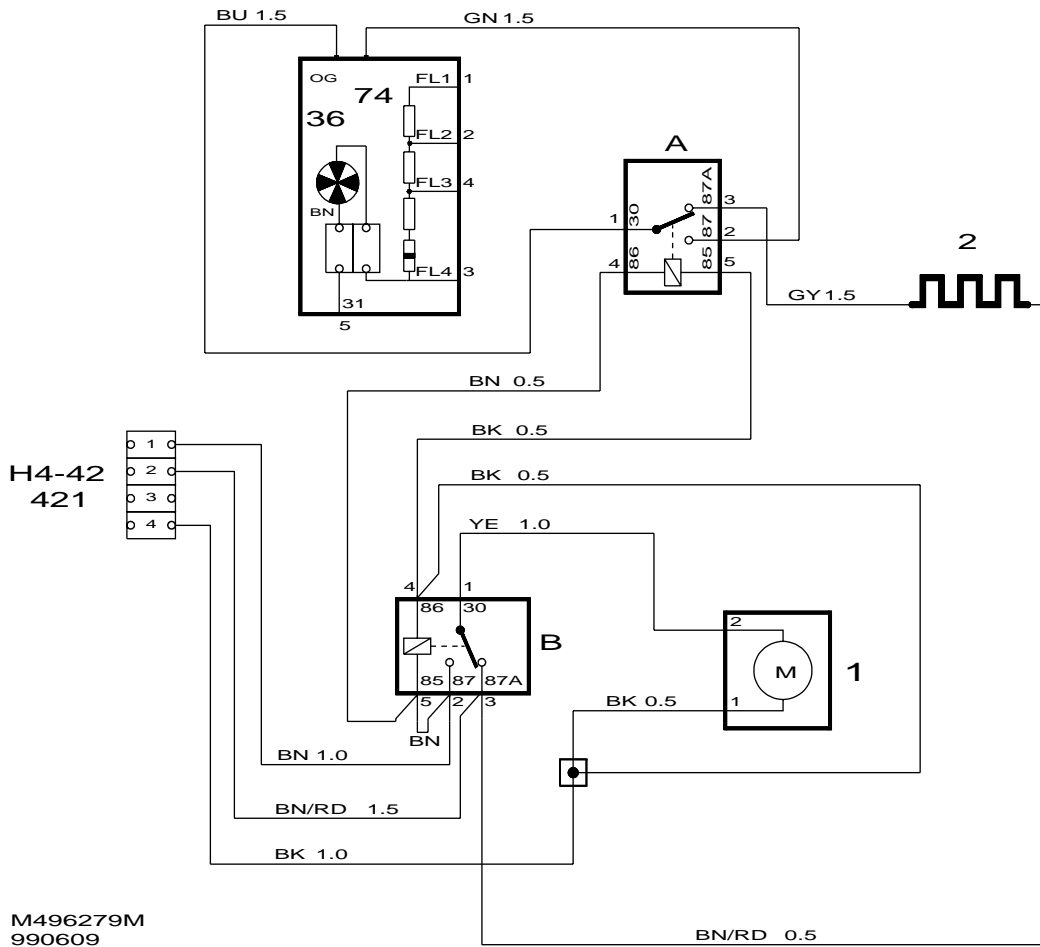
连接一根排气软管至附加加热器。

起动发动机，检查在从恒温器壳体软管至膨胀水箱之间，是否存在持续的冷却水液流。

在SID面板上手动启动辅助加热器。

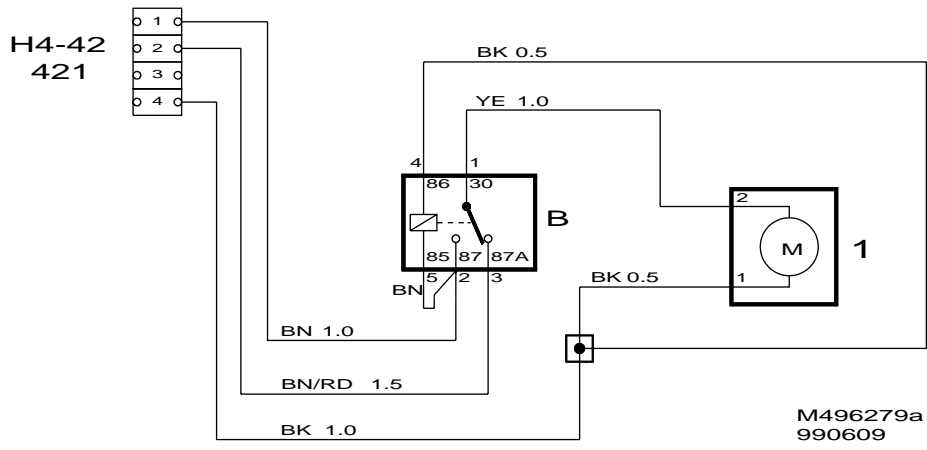
运行发动机直至恒温器开启。然 使发动机熄火，小心打开膨胀水箱盖，视需要补充加注至MAX液位。关上盖子。

- 57 通过手动启动，检查冷却系统的密封以及加热器的工作状况。
- 58 清洁油箱盖内侧，安装警告标签。
- 59 将安装说明书放入车内，使顾客了解车主手册上的使用须知，即章节“技术数据”，标题“发动机和车厢加热器”。



电路图 ,MCC ,左座驾驶 ,右座驾驶

A	B	1	2	36	74	H4-42
电机 , 散热风扇 ,右	水泵继电器	水泵	电阻	车厢风扇电机 ; 横隔板和 中隔板之间 中央	车厢风扇电 阻 ; 左侧车厢 空气滤清器 下面	驻车加热器接 头 ; 发动机舱 内中央接线盒 342a/b下面横 隔板护孔圈 旁边



电路图 ·ACC·左座驾驶·右座驾驶

B	1	H4-42
水泵继电器	水泵	驻车加热器接头；发动机舱内中央接线盒342a/b下面横隔板护孔圈旁边