

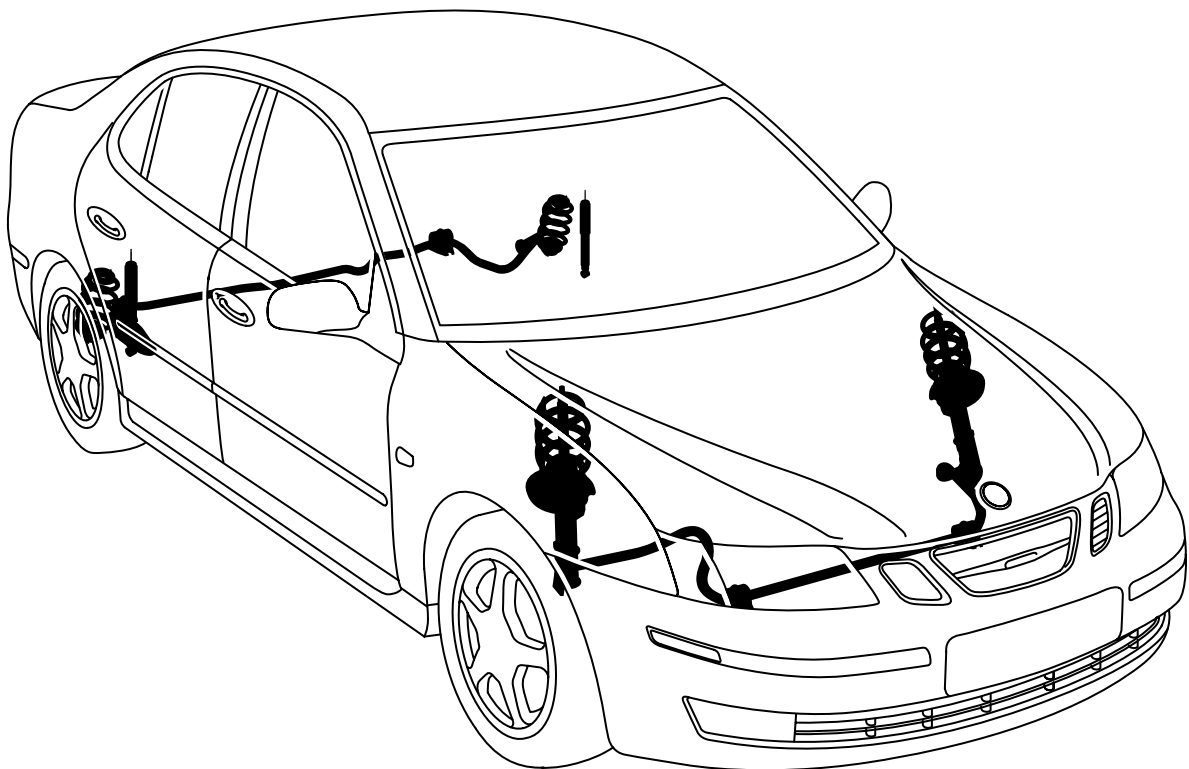


**MONTERINGSANVISNING · INSTALLATION INSTRUCTIONS  
MONTAGEANLEITUNG · INSTRUCTIONS DE MONTAGE**

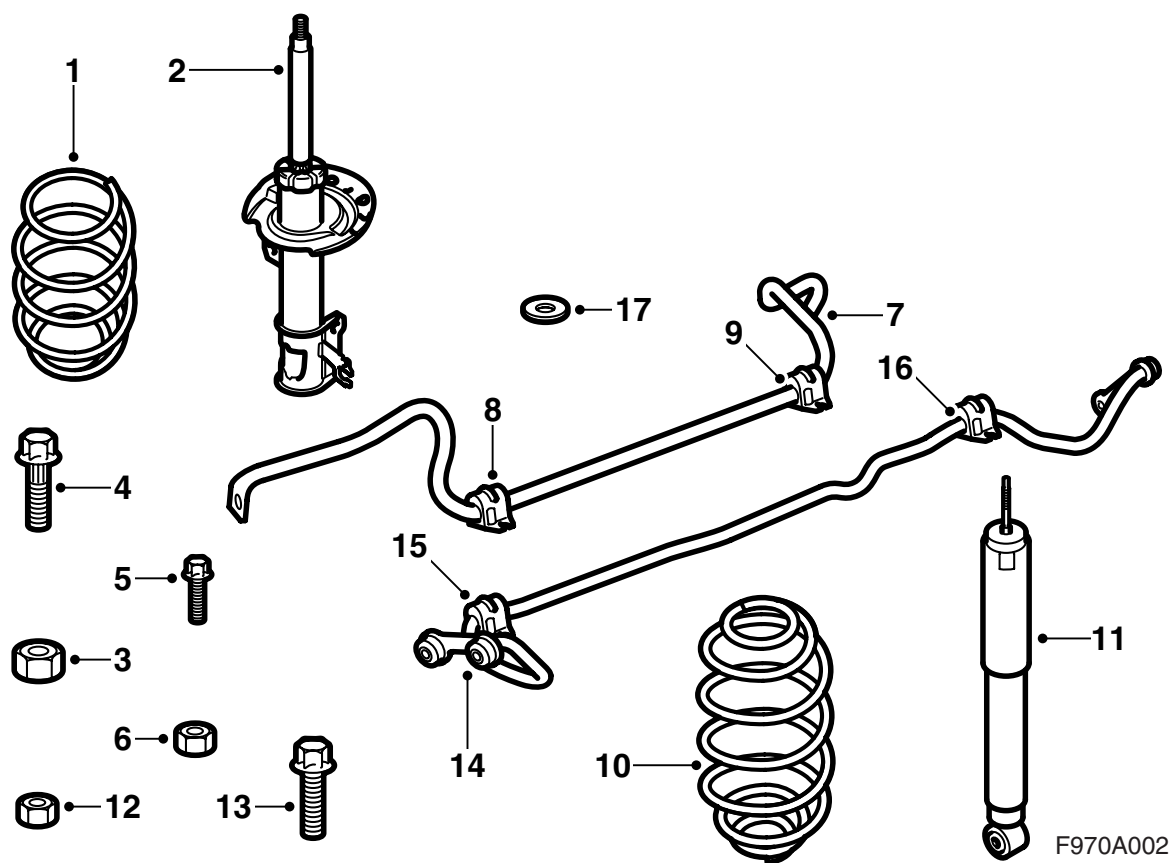
**Saab 9-3 4 門車型 M03-**

跑車底盤

Accessories Part No.	Group	Date	Instruction Part No.	Replaces
12 787 892				
12 799 202				
12 799 203				
32 000 521				
32 000 522				
32 000 523				
32 000 524	9:76-05	May 04	12 788 450	May 02



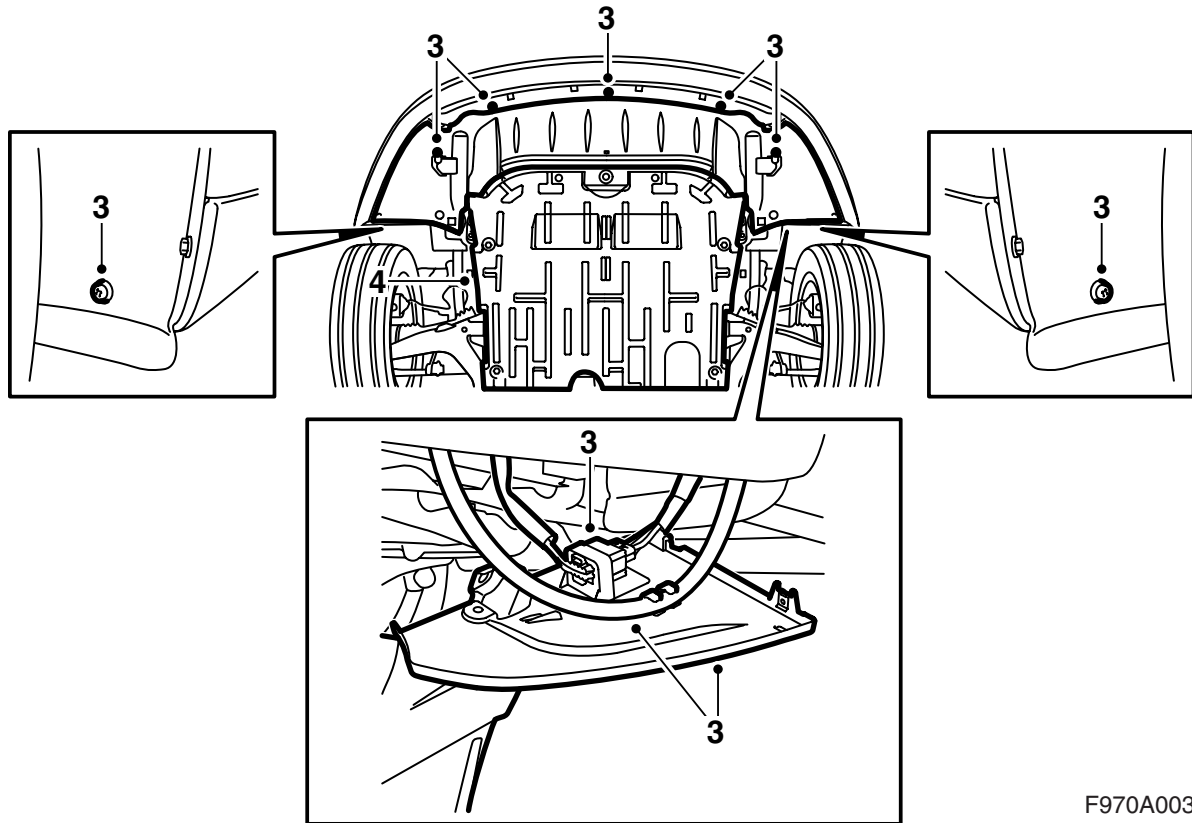
F970A001



- 1 前輪彈簧 (x2)
- 2 前輪彈簧支柱 (x2)
- 3 前輪鎖緊螺母 (x2)
- 4 帶鍵的螺絲 (x4)
- 5 螺絲 (x6)
- 6 螺母 (x9)
- 7 前輪防滾桿
- 8 U形卡夾 (x2)
- 9 橡膠襯套 (x2)
- 10 後輪彈簧 (x2)
- 11 後輪避震器 (x2)
- 12 螺母 (x2)
- 13 螺絲 (x2)
- 14 後輪防滾桿
- 15 U形卡夾 (x2)
- 16 橡膠襯套 (x2)
- 17 墊片 (x4)

## 目錄

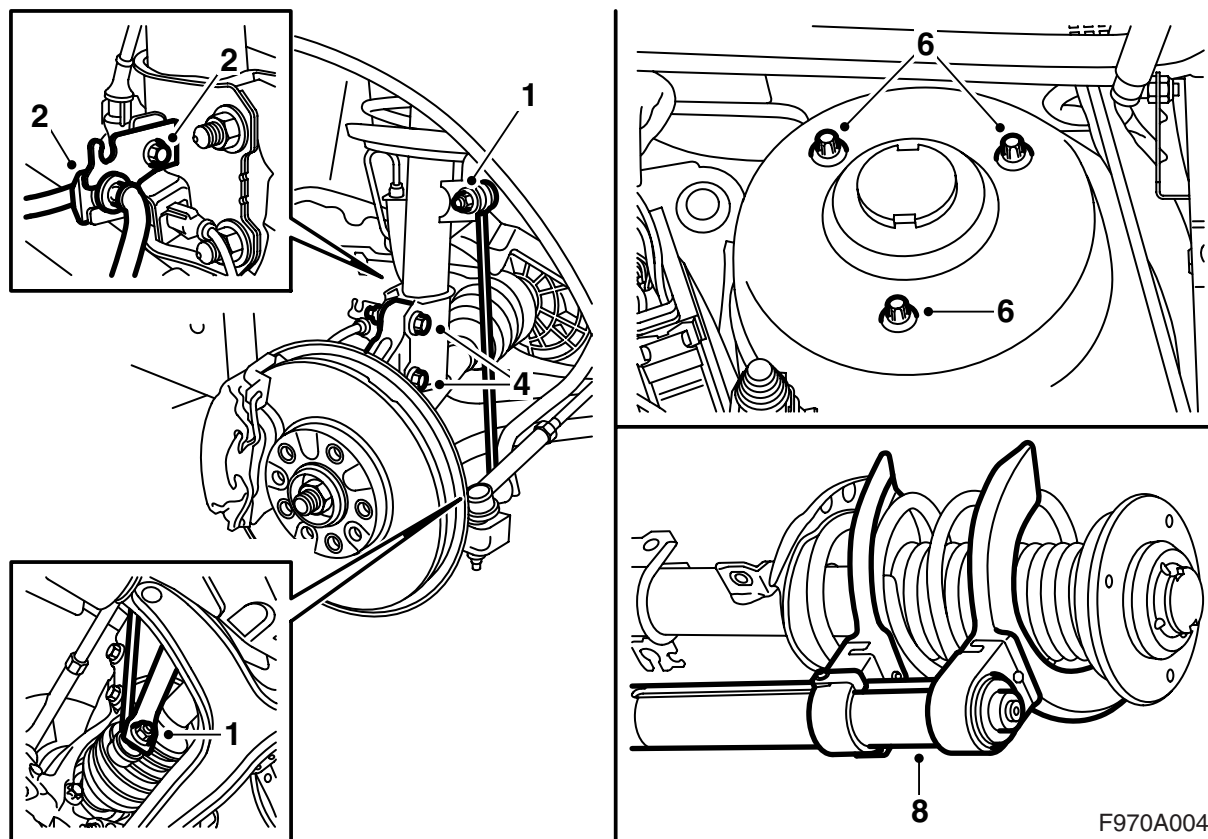
- 準備工作，頁 6
- 前車身，頁 8
- 後車身，頁 32
- 收尾工作，頁 54
- 跑車底盤安裝之後，頁 60



F970A003

## 準備工作

- 1 舉升汽車。
- 2 拆卸所有車輪。
- 3 拆卸擾流板圍板，分開保險槓的接頭，將其從擾流板圍板上的支架上拆卸下來。  
**配備頭燈洗滌器的汽車：**從擾流板圍板上鬆開掛著的軟管。
- 4 **配備柴油引擎的汽車：**拆卸引擎下面的隔音零件。



F970A004

## 前

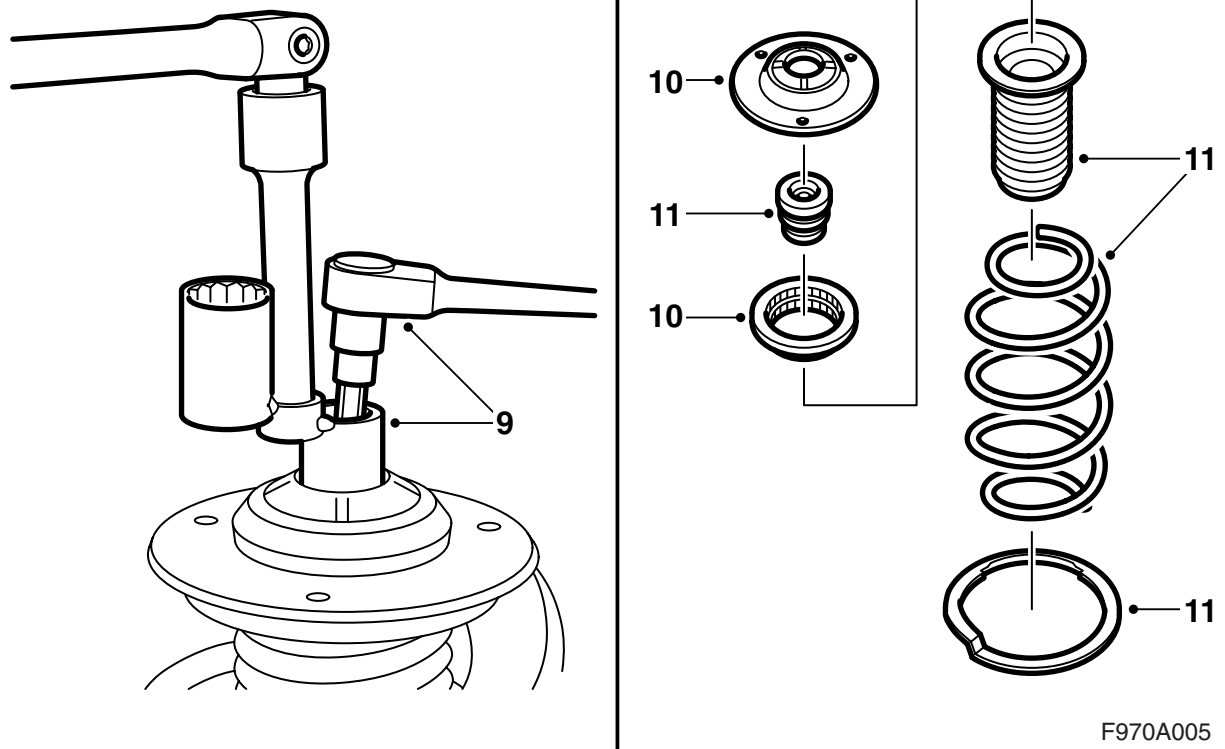
此處的說明在某些情況下只適用於一側，但維修工作要在兩側執行。

- 1 拆卸汽車左側的防滾桿連桿，用一把 17 mm 的開口扳手卡住。
- 2 拆卸車輪感應器接頭的固定座以及煞車液軟管的卡夾。將軟管彎出。
- 3 用一個千斤頂卸下轉向節殼體。在整個操作過程中讓千斤頂留在原處。
- 4 從彈簧支柱上拆卸轉向節殼體。用一把扳手卡住螺栓，這樣就使螺栓不會旋轉。
- 5 倒出轉向節殼體。
- 6 從彈簧支柱的上固定座上拆卸螺栓。
- 7 提開彈簧支柱，將其放在某一螺栓位置。

## 重要事項

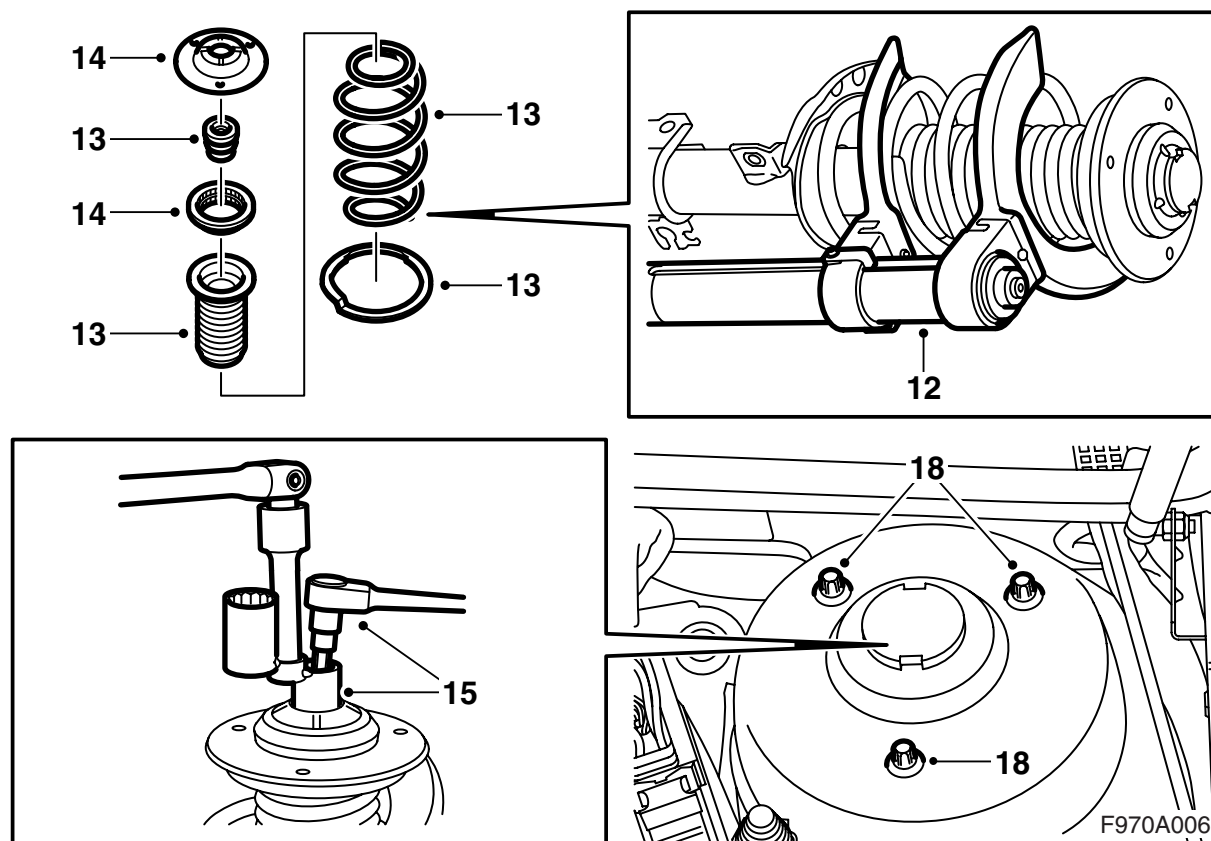
不要夾得太緊。

- 8 用 88 18 791 彈簧壓具將彈簧壓在一起。



F970A005

- 9 從彈簧支柱的上側拆下保護罩。卡住活塞桿，然後用 89 96 613 彈簧支柱套筒拆卸螺母。
- 10 拆卸軸承支座以及支撐軸承。
- 11 拆卸螺紋套管、彈簧、空心限位螺絲以及鋅墊片。

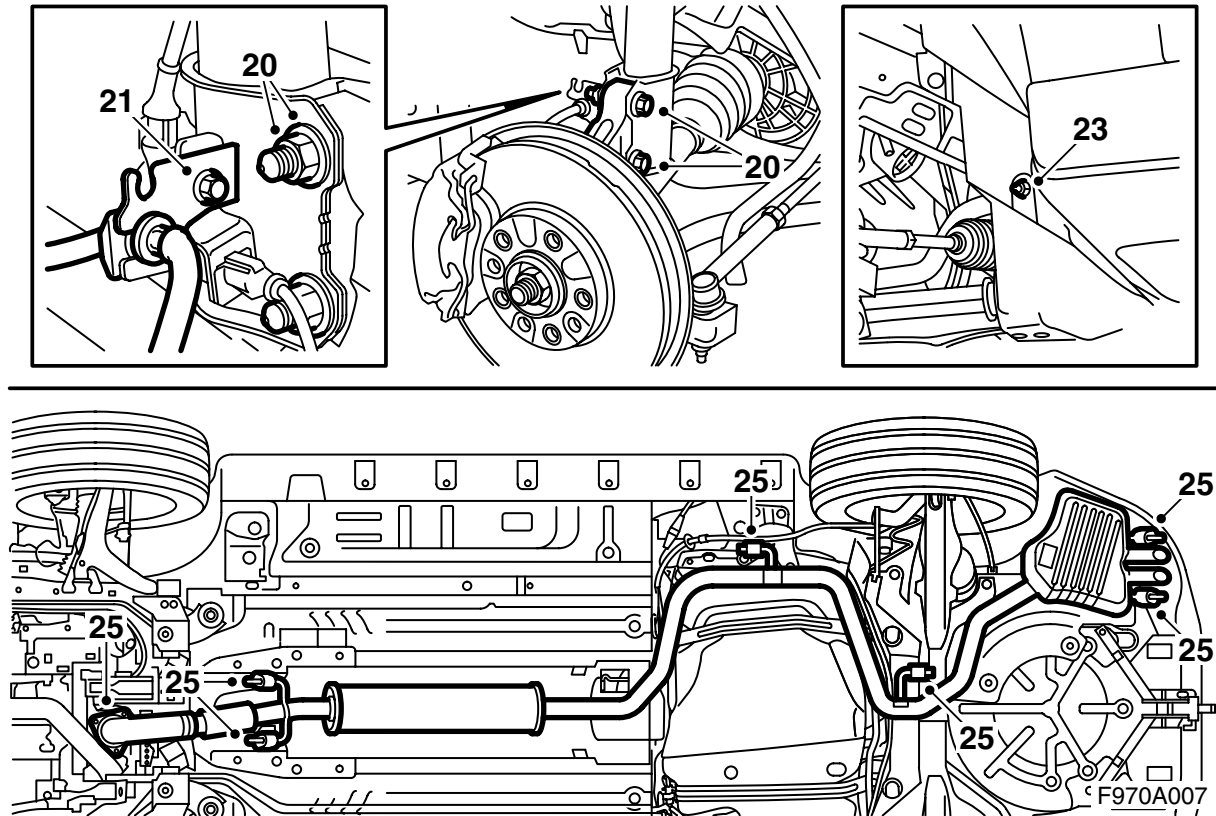


- 12 用 88 18 791 彈簧壓具將新彈簧壓在一起。
- 13 放入鋅墊片、空心限位螺絲、彈簧與螺紋套管。  
確保彈簧下端碰到下彈簧座的限位跟。
- 14 安裝支撐軸承以及軸承支座。
- 15 安裝新的螺母。
- 擰緊扭力 105 牛頓米 (78 磅力英尺)**
- 16 安裝保護罩。
- 17 放開彈簧壓具，調整螺紋套管，使其越過避震器。
- 18 將彈簧支柱放入汽車內的原來位置，在上固定座安裝新的螺栓。

### 注意

安裝孔不是對稱排列的。

- 19 擰緊螺栓，方法是先用手擰，然後用扭力力螺栓擰緊器擰緊。
- 擰緊扭力 19 牛頓米 (14 磅力英尺)**



- 20 將轉向節殼體朝向彈簧支柱摺起，將轉向節殼體壓入彈簧支柱，安裝將轉向節殼體固定在彈簧支柱上的新的螺栓以及墊片和螺母（墊片應該與螺母一起安裝）。用一把扳手卡住螺栓，這樣就使螺栓不會旋轉。

**擰緊扭力 80 牛頓米 +135° (59 磅力英尺 +135°)**

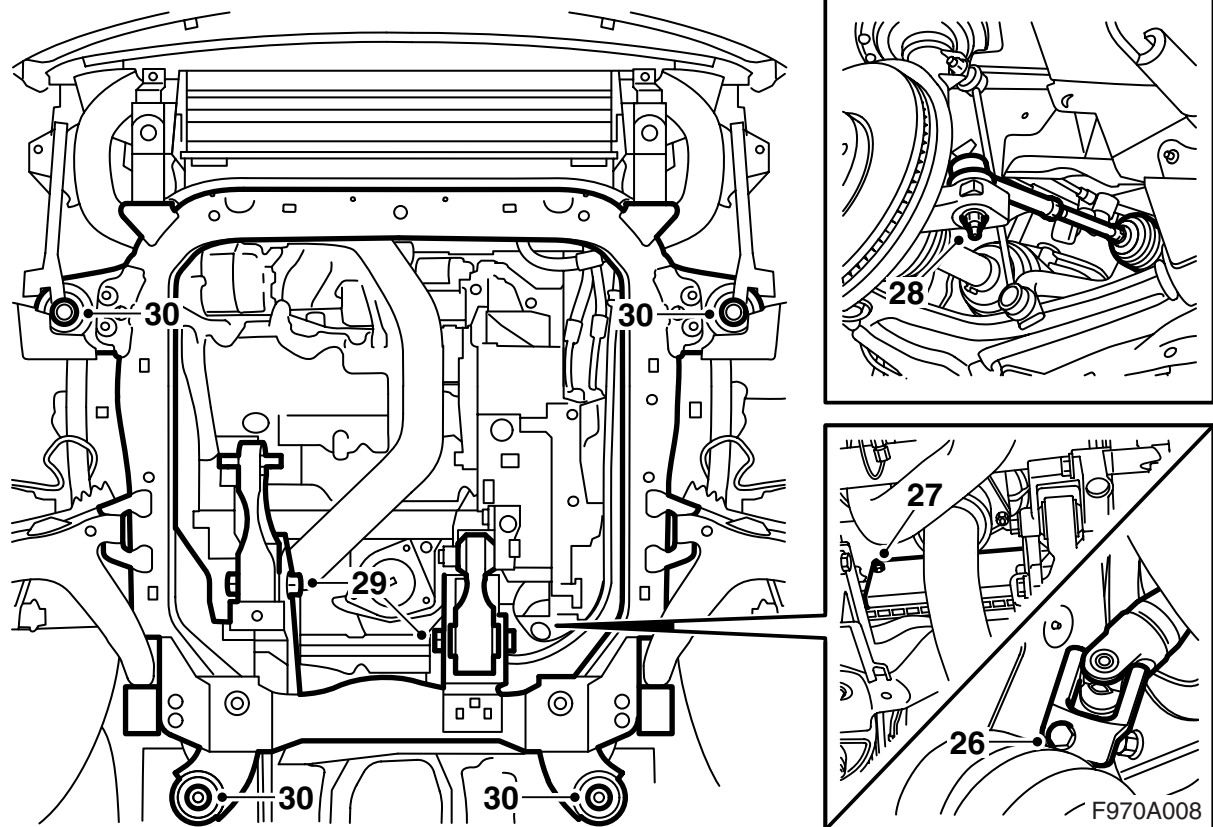
放下並取走千斤頂。

- 21 安裝車輪感應器導線的固定件，安裝煞車液軟管和卡夾。
- 22 在汽車的右側重複第 1-21 點的操作。
- 23 拆卸駕駛者側內葉子板上的後部螺母。
- 24 放下汽車，將方向盤固定在對準正前方的位置，例如用膠布將其固定在儀錶板。
- 25 提升汽車，拆卸排氣管。

### 重要事項

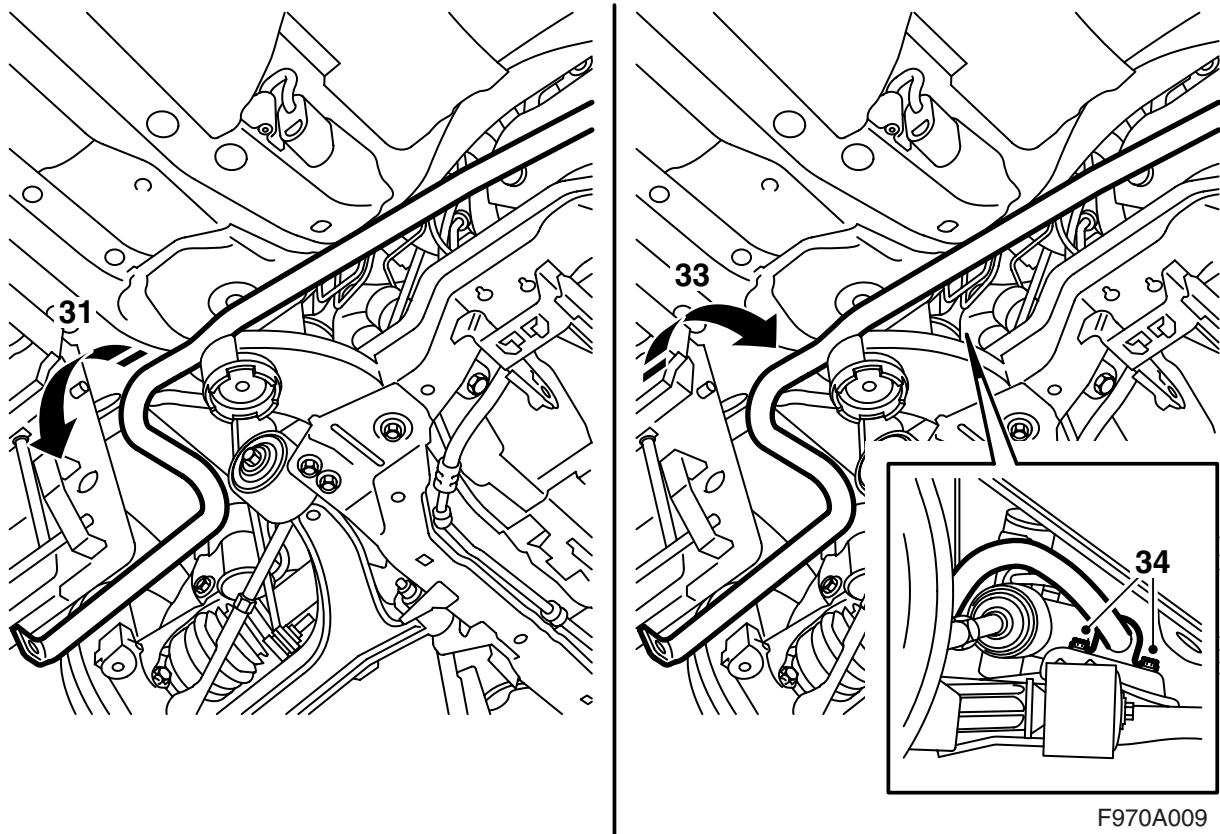
在排氣系統前部的可調節的螺紋套管不可從其中性線彎曲超過 5° 以上。

在排氣管承受過重負載時所包括的零件會有持續性的變形。這會引起噪音以及泄漏，以及在後來階段導致車禍。



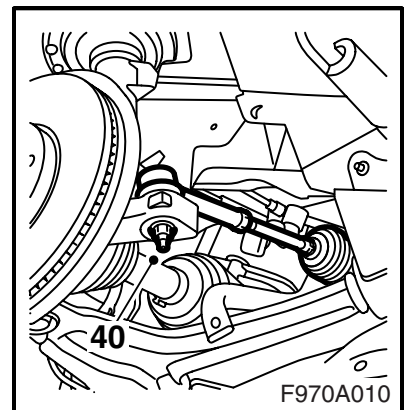
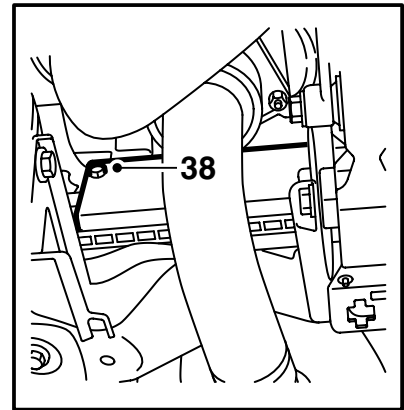
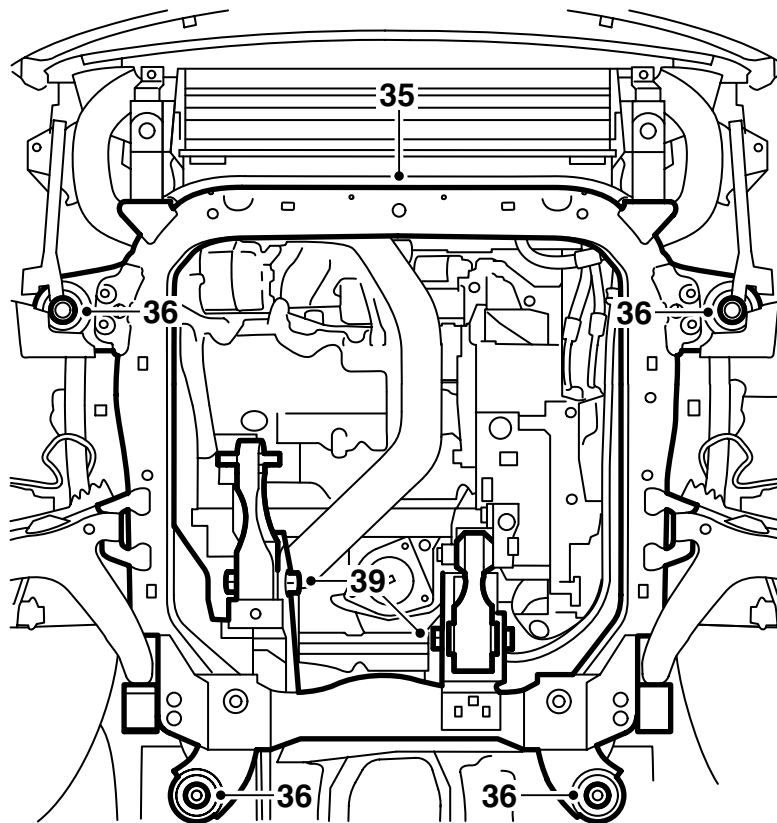
- 26 從操控齒輪上拆下方向盤軸。
- 27 從操控齒輪上拆下隔熱罩。
- 28 藉助工具號 87 91 287 的 150 mm 拔卸器從駕駛者側的轉向節殼體上拆下操控桿。
- 29 從副樑內引擎的兩個扭力桿固定座上拆卸下螺母，再從副樑上拆卸引擎的兩個扭力桿。
- 30 拆卸副樑的後部螺栓。將前部螺栓鬆開若干圈。用楔子將副樑向下卡住。



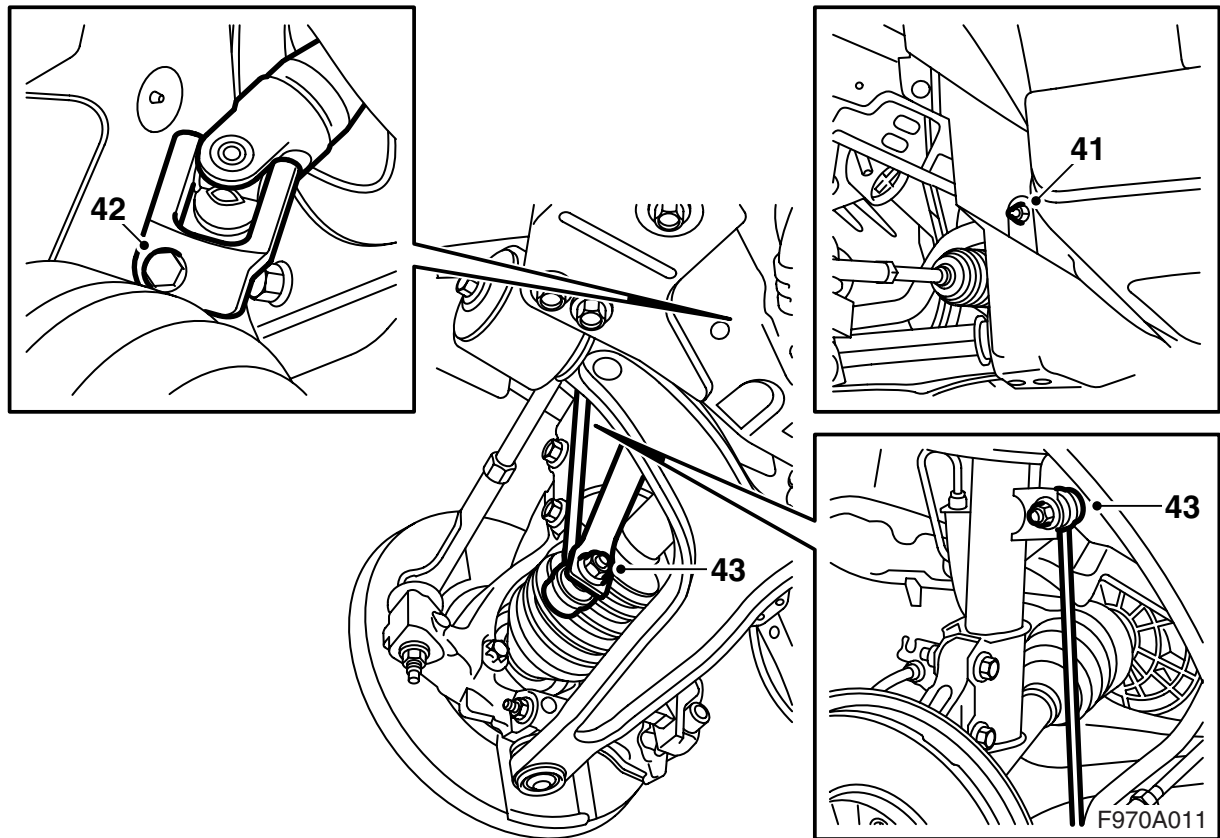


- 31 從副樑上拆卸防滾桿。
- 32 將防滾桿穿出車罩壁與副樑之間駕駛者側的車輪拱罩。
- 33 將新的防滾桿穿過車罩壁與副樑之間駕駛者側的車輪拱罩。
- 34 用滾珠軸承潤滑脂（零件號碼 30 20 476）潤滑橡膠軸墊，在新防滾桿上安裝橡膠軸墊以及墊帽，並將防滾桿安裝到副樑上。橡膠軸墊的開口要朝前。

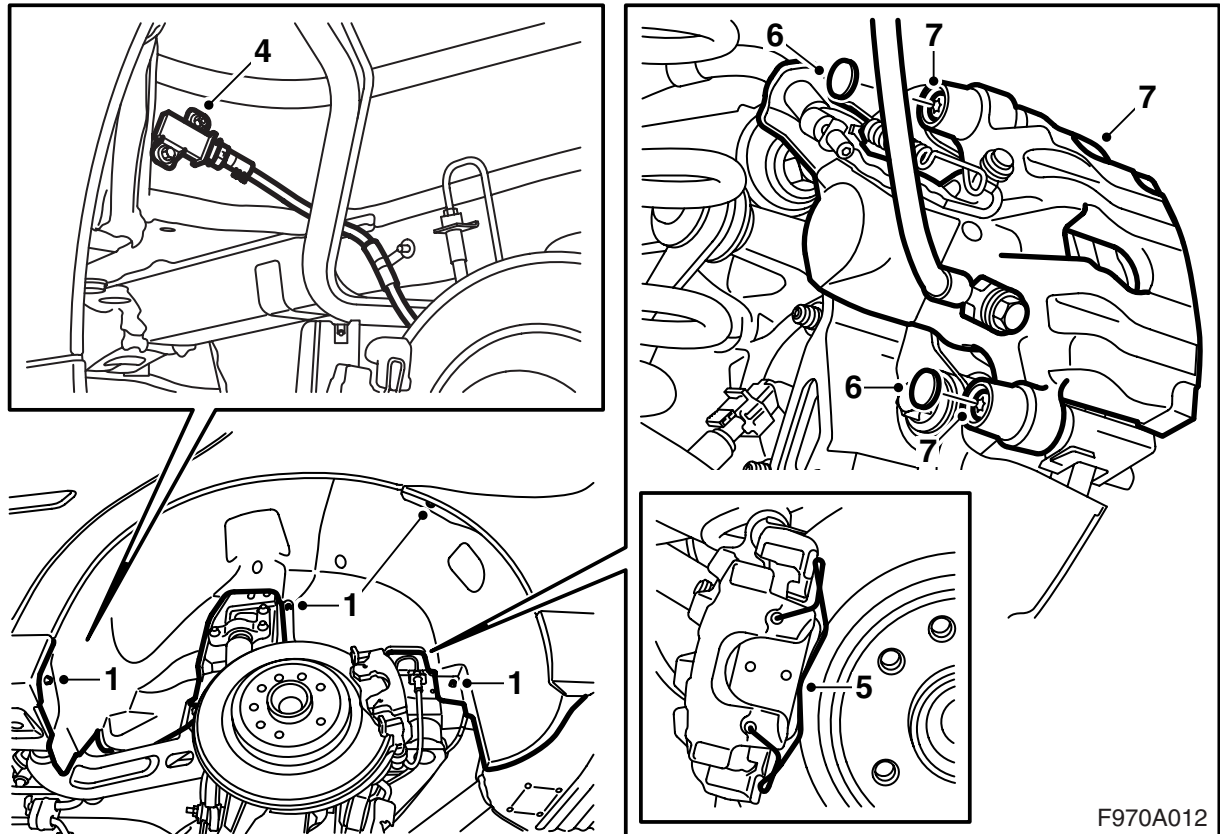
**扭緊力矩 18 牛頓米（13 磅力英尺）**



- 35 將副樑提升到車身上，將兩側的螺栓都安上。
- 36 在提升車台下安置夾具，擰緊副樑的所有螺栓。  
**擰緊扭力 75 牛頓米 +135° (55 磅力英尺 +135° )**
- 37 降下並拉開提升車台。
- 38 將隔熱罩安裝到操控齒輪上。
- 39 安置引擎的扭力桿。  
**扭緊力矩 70 牛頓米 +90° (52 磅力英尺 +90° )**
- 40 用一個新螺母將駕駛者側的操控桿安裝到轉向節殼體。用一個 8 mm 扳手夾住。  
**扭緊力矩 35 牛頓米 (26 磅力英尺 )**



- 41 在內葉子板的後緣安裝塑膠螺母。
- 42 安裝轉向軸。注意轉向齒輪的軸內的螺栓孔道要在正確位置，這樣螺栓就能進入孔道。
- 擰緊扭力 27 牛頓米 (20 磅力英尺)**
- 43 安裝兩側的防滾桿連桿，用一把 17 mm 的開口薄扳手卡住。
- 擰緊扭力 64 牛頓米 (47 磅力英尺)**



## 後

此處的說明在某些情況下只適用於一側，但維修工作要在兩側執行。

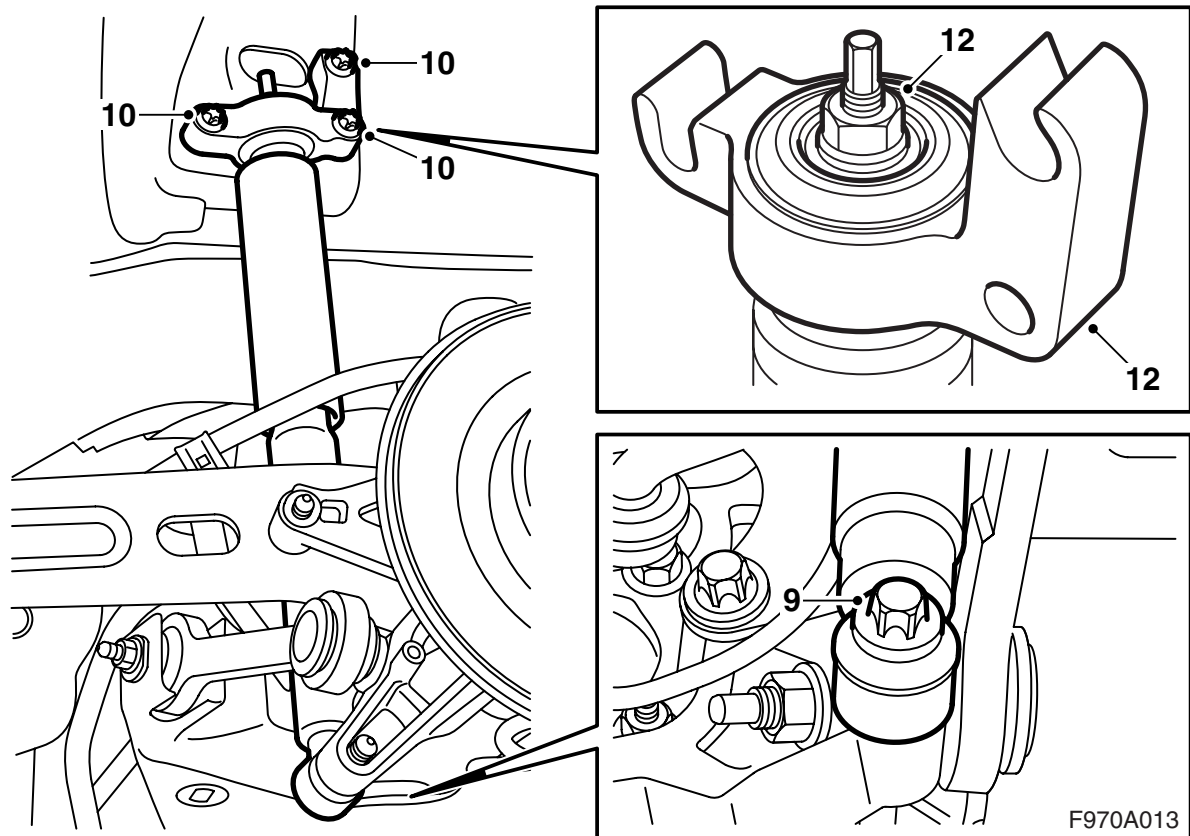
- 1 **TPM:** 拆卸車身後部內葉子板的螺栓與螺母。
- 2 **TPM:** 將各葉子板從地腳螺栓上鬆開。
- 3 **TPM:** 從後端開始將各葉子板從車翼板邊緣鬆開。然後將其從整個車翼板邊緣拆開並提出來。
- 4 **TPM:** 從信號探測器上拆卸導線接頭，從車輪拱罩上拆卸卡夾，將兩面的導線都往下折。
- 5 從煞車卡鉗上拆卸彈簧。
- 6 拆卸護蓋。
- 7 拆卸煞車殼體，用一個鉤子將其掛在煞車管支架上。

## 重要事項

小心操作，不要損傷煞車管。

拆卸外部的煞車塊。

- 8 拆卸另一側的煞車殼體。



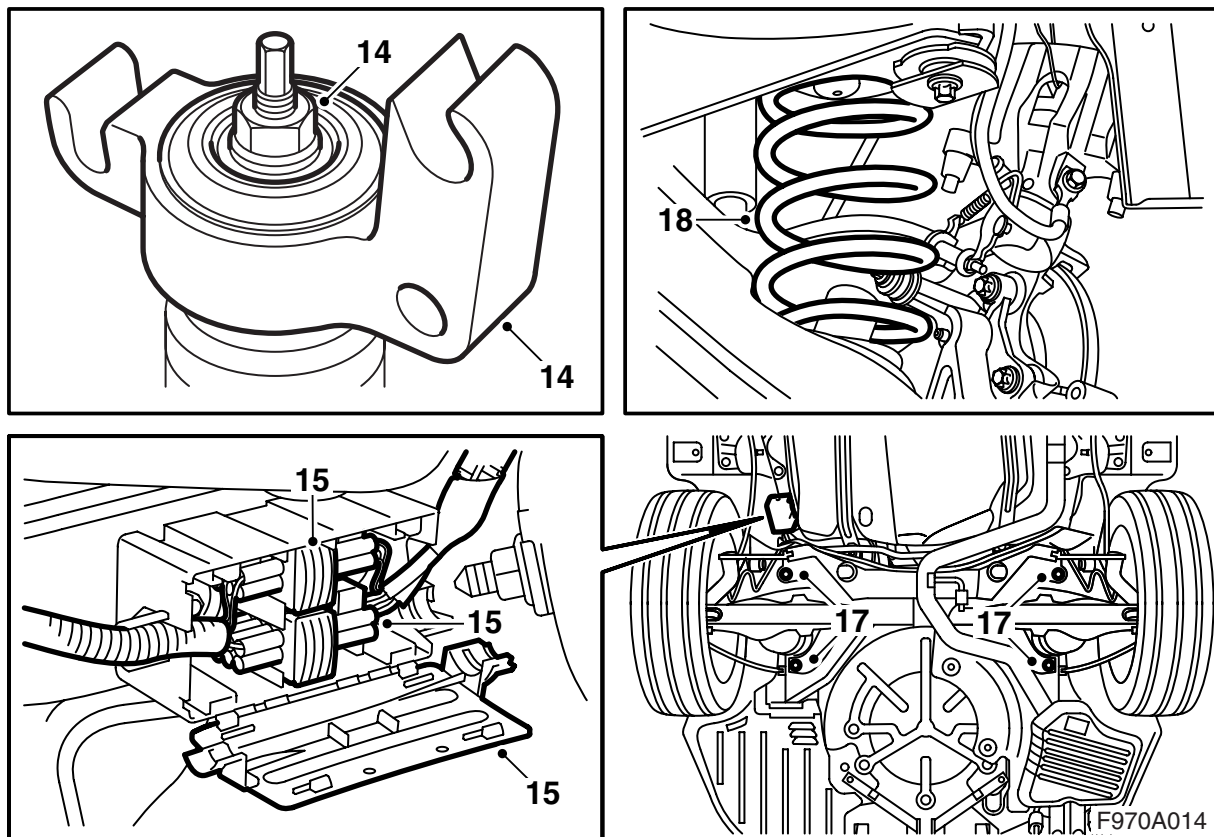
- 9 拆卸在轉向節殼體上固定避震器的螺栓。
- 10 從車身上拆卸避震器的支架。

### 注意

前面與上面的孔均已打磨過，意味著該處螺絲只需要鬆開。

提開避震器。

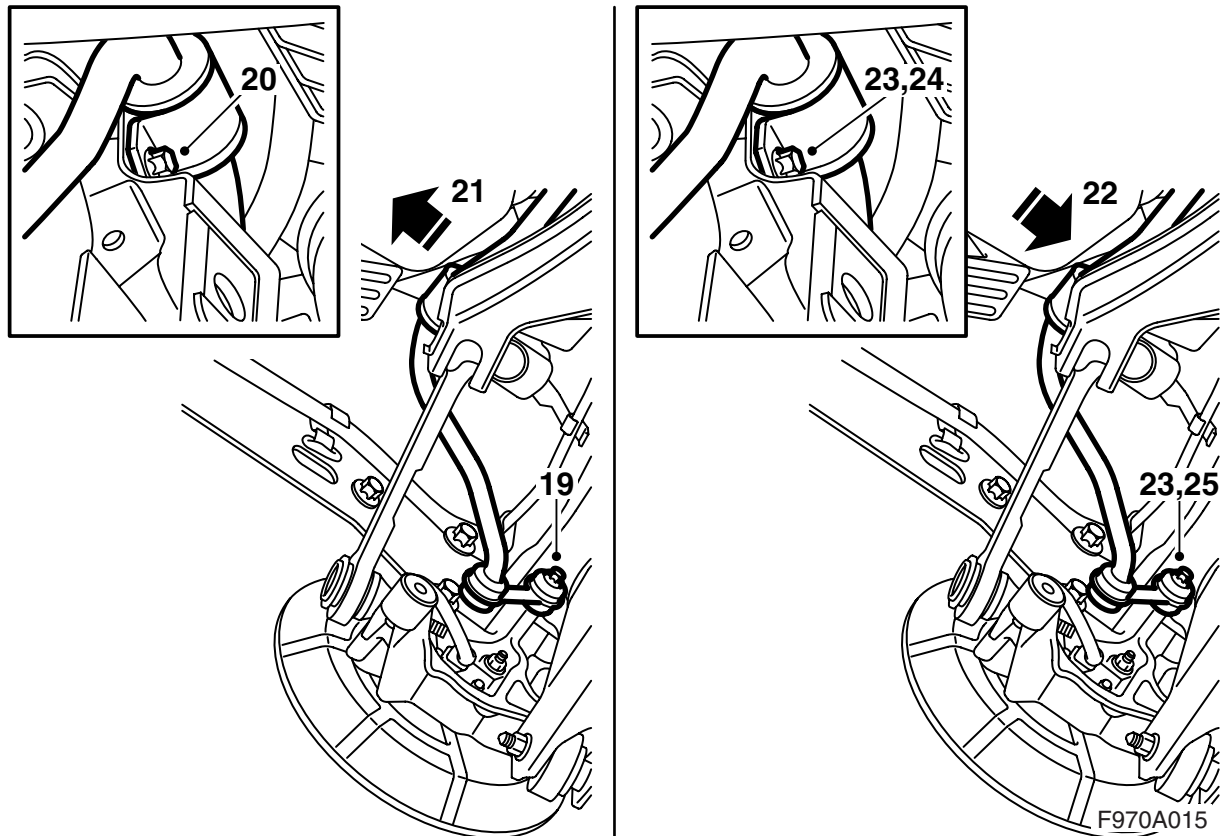
- 11 拆卸另一側的避震器。
- 12 從避震器上拆卸支架。
- 13 將墊片移到新的避震器上。



- 14 用一枚新螺母安裝各避震器上的支架。  
**擰緊扭力 27 牛頓米 (20 磅力英尺)**
- 15 打開保護盒，拆卸導線的接頭。
- 16 在副樑下面正中處放一個圓柱千斤頂。
- 17 從車身上拆卸副樑的螺栓。
- 18 降下副樑，提開彈簧。

### 重要事項

副樑後端不可降低 200 mm 以上。



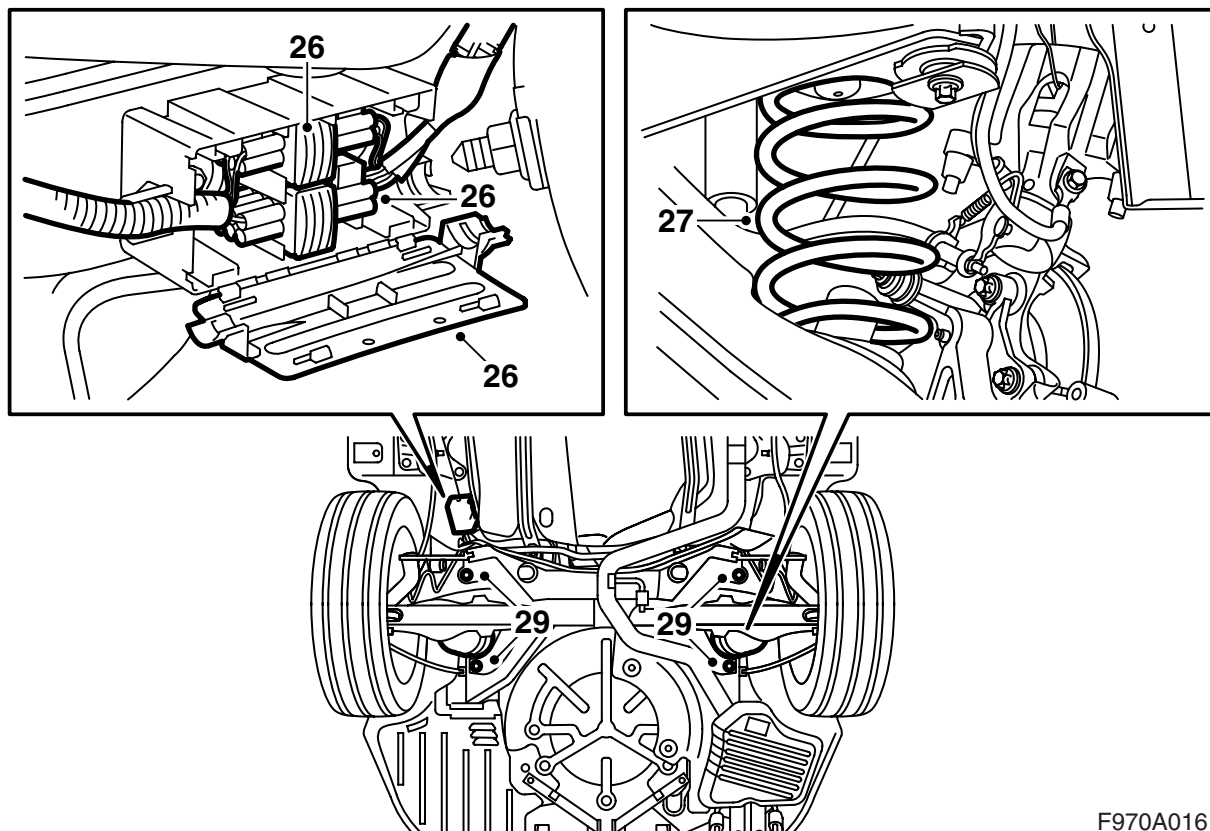
- 19 從轉向節殼體上拆卸防滾桿。
- 20 從副樑上拆卸防滾桿的固定件。
- 21 在副樑與車身之間向後提開防滾桿。
- 22 將新的防滾桿穿到車罩壁與副樑之間。

**警告**

檢查導線束是否被夾擠。安裝錯誤會導致導線束損傷並引起短路 / 火災。

用滾珠軸承潤滑脂（零件號碼 30 20 476）潤滑橡膠軸墊，在新防滾桿上安裝橡膠軸墊以及墊帽，並將防滾桿安裝到副樑上。

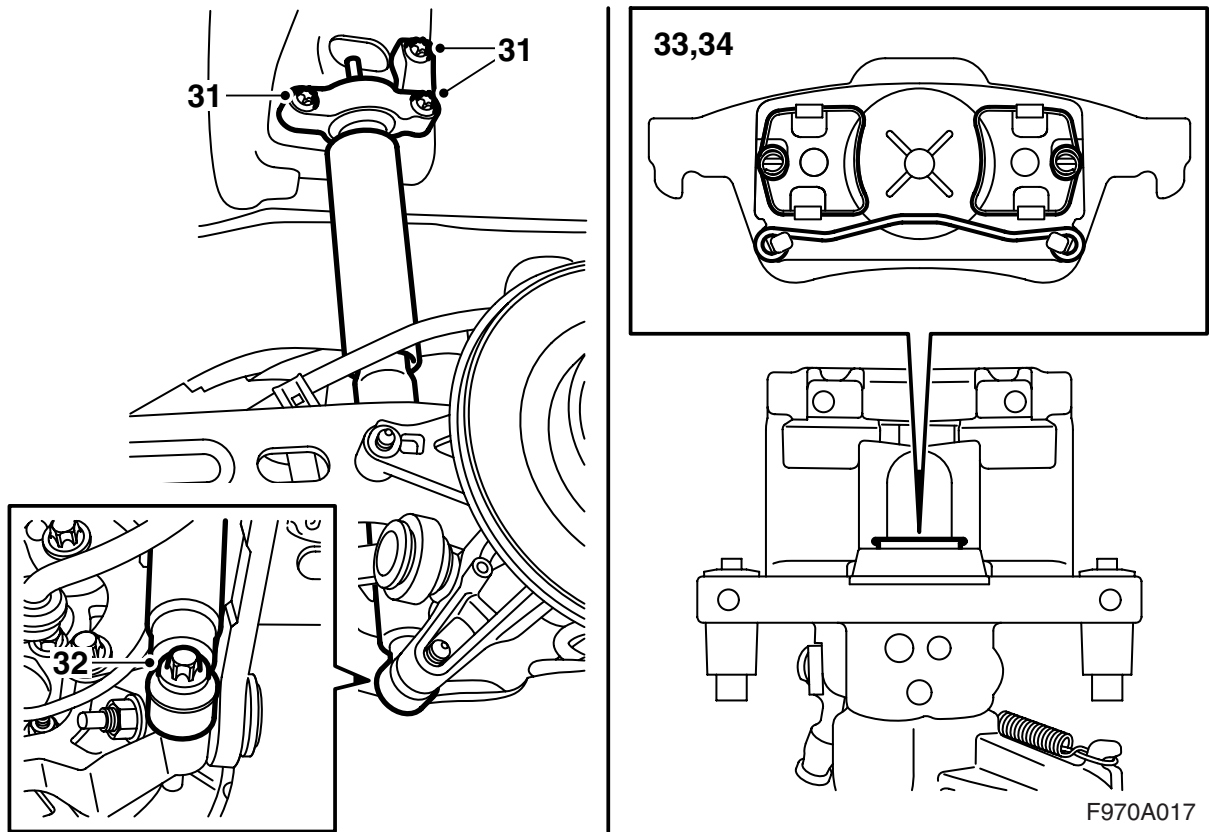
- 23 上緊避震器的所有螺栓。
- 24 將防滾桿安裝到副樑上。  
**扭緊力矩 18 牛頓米 (13 磅力英尺)**
- 25 在兩側將防滾桿連桿安裝到轉向節殼體上  
**擰緊扭力 53 牛頓米 (39 磅力英尺)**



F970A016

- 26 連接導線，關上保護盒的蓋子。
- 27 在彈簧上安裝彈簧支撐件。將彈簧放到下面的轉向臂上。
- 28 提升副樑。將副樑稍微向前壓。
- 29 將副樑安裝到車身上。  
**擰緊扭力 75 牛頓米 +135° (55 磅力英尺 +135° )**
- 30 取走千斤頂。

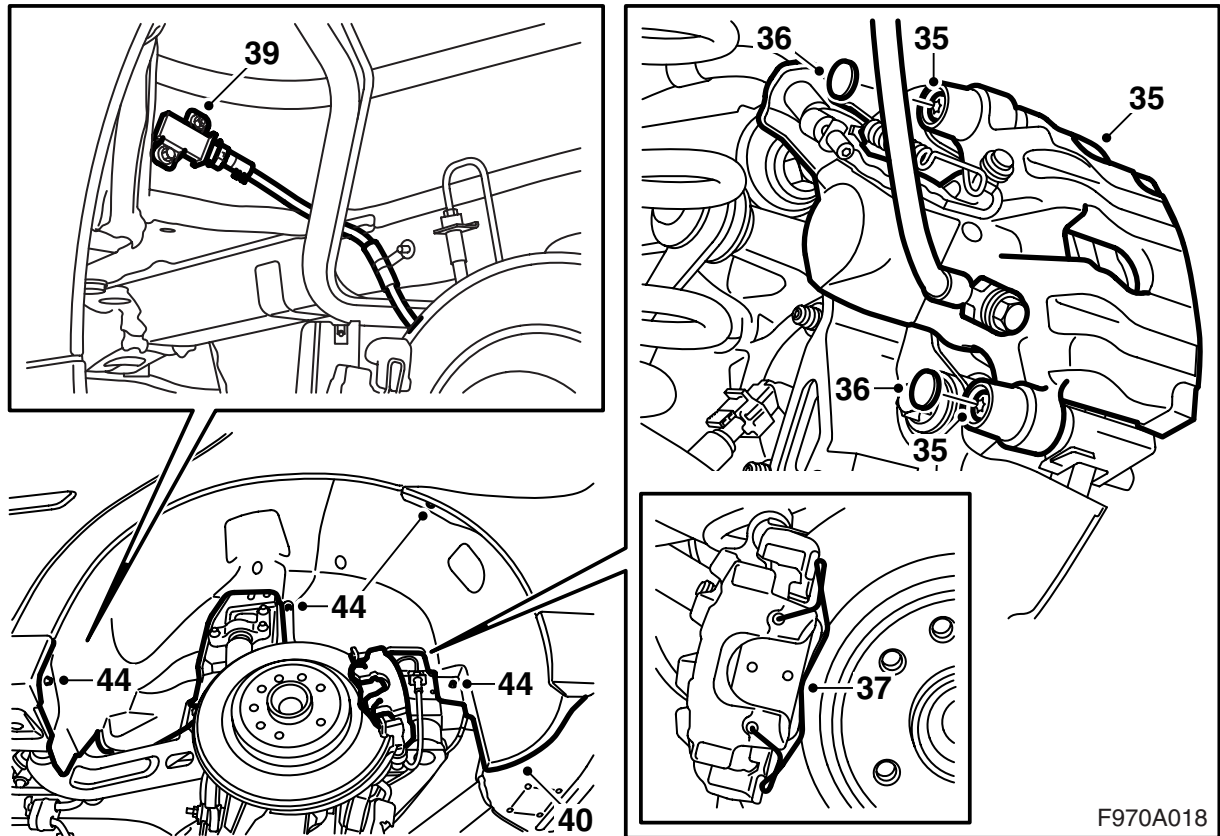




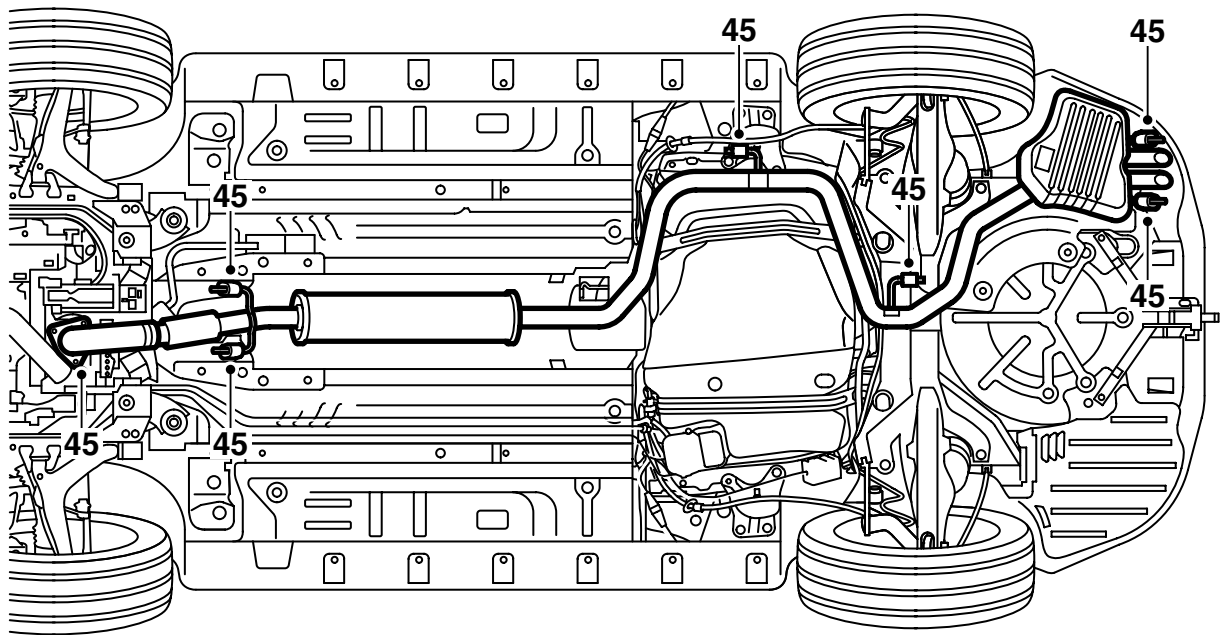
- 31 將避震器支架安裝到車身上。  
**擰緊扭力 53 牛頓米 (39 磅力英尺)**
- 32 用新螺栓將避震器安裝到轉向節殼體上。  
**擰緊扭力 150 牛頓米 (111 磅力英尺)**
- 33 拆卸內側的煞車塊，藉助 89 96 969 複位工具以及 89 96 977 調節器將煞車活塞擰入。
- 34 安裝煞車塊。

### 重要事項

注意，內側煞車塊的彈簧應該在活塞的孔道內。



- 35 安裝煞車殼體。  
**擰緊扭力 28 牛頓米 (21 磅力英尺)**
- 36 安裝護蓋。
- 37 安裝彈簧。
- 38 在另一側也執行第 33-37 點的操作。
- 39 **TPM:** 連接信號探測器的導線接頭，壓牢卡夾。
- 40 **TPM:** 將各內葉子板摺入其正確位置。將葉子板的下緣摺進車輪拱罩。
- 41 **TPM:** 操控各葉子板使其對入上面的地腳螺栓。然後將其對入其它地腳螺栓。
- 42 **TPM:** 將各內葉子板對入車翼板邊緣以及保險槓套。內葉子板應該位於保險槓套後側。
- 43 **TPM:** 檢查內葉子板是否都安放合適到位。
- 44 **TPM:** 安裝所有的螺栓與螺母。



F970A019

45 安裝排氣管。

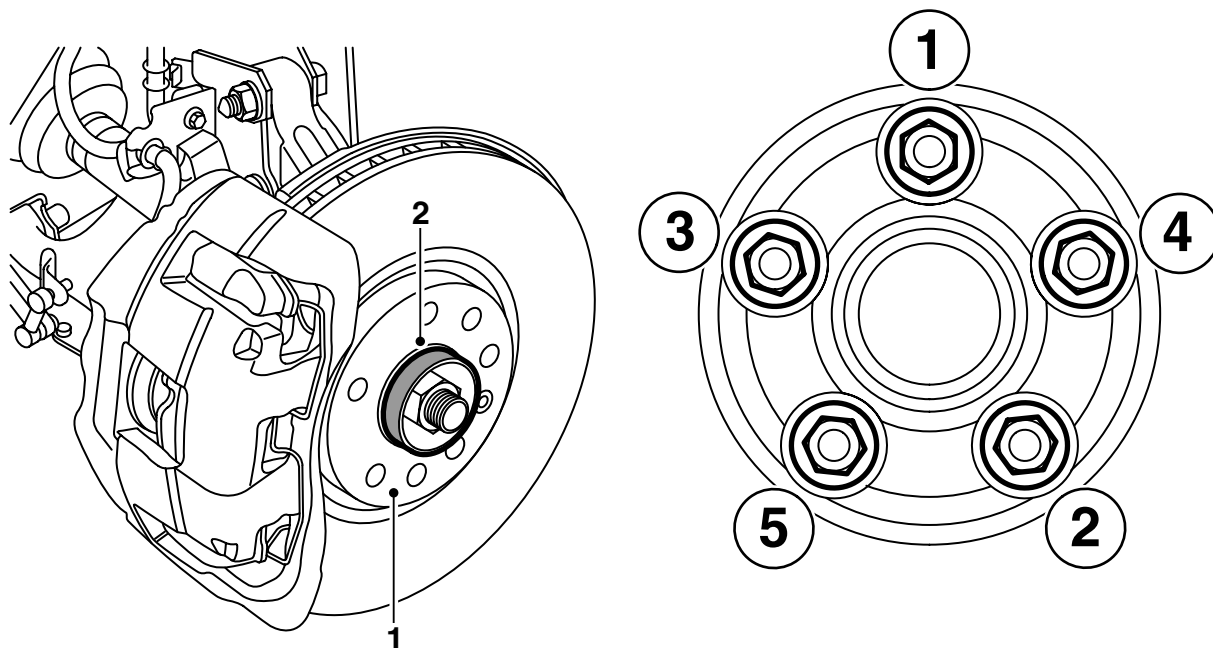
---

### 重要事項

在排氣系統前部的可調節的螺紋套管不可從其中性線彎曲超過 5° 以上。

在排氣管承受過重負載時所包括的零件會有持續性的變形。這會引起噪音以及泄漏，以及在後來階段導致車禍。

---



F970A020

## 收尾工作

- 1 清除輪圈和煞車盤之間接合表面的髒物和鏽跡。
- 2 在軸孔上塗抹 30 06 442 白色高壓潤滑膏。

## 重要事項

確保輪圈和煞車盤之間的接合表面沒有粘上潤滑脂。

- 3 **鋁合金輪圈：**在螺栓的螺紋和錐形表面塗抹機油。
- 4 將車輪掛到其原位。  
安裝螺栓，用手輪番擰緊，使車輪進入正中位置。
- 5 交叉擰緊螺栓兩遍。

## 重要事項

在擰緊車輪螺栓時，車輪應該在自由懸吊狀態。

### 擰緊扭力 110 牛頓米 (81 磅力英尺)

- 6 **配備柴油引擎的汽車：**安裝引擎下面的隔音零件。
- 7 提起擾流板圍板，將保險槓的接頭安裝在固定件中，並且連接接頭。  
**配備頭燈洗滌器的汽車：**將軟管鉤上並且固定在擾流板圍板上。
- 所有車型：**安裝擾流板圍板。
- 8 把汽車放低到地面上。

- 9 取掉方向盤固定膠布。
- 10 踩幾次煞車踏板以便作動煞車塊與手煞車的自動調節。
- 11 **配備頭燈洗滌器的汽車：**檢查頭燈洗滌器的功能。

## 重要事項

安裝完成後，必須進行 4 輪測量。

## 在安裝跑車底盤後

- 1 進行 4 輪測量（請參看 WIS 6，轉向校正 - 轉向連桿 - 調整，更換 - 四輪設定），需要時就進行調整。
- 2 **配備 ESP 系統的車輛：**連接故障檢測工具，選擇車型與年型，選擇 " 全部 "，再選擇 " 添加 / 刪除 "，選擇附件 " 添加 "。
- 3 **未配備氙氣燈的汽車：**檢查燈光設定，視需要調整。

**配備氙氣燈的汽車：**根據下述方法校準 AHL 燈光光束水準：

- 汽車應該處於平地。
- 汽車應該沒有載重。
- 搖晃汽車，這樣使避震器內可能有的受力得以釋放。
- 不得拉起手煞車。
- 氙氣燈應該點亮。
- 連接故障檢測工具，對兩個 AHL 光束水準控制盒進行校準設定。檢查頭燈的功能，刪除可能生成的故障代碼。
- 檢查燈光設定，視需要調整。