

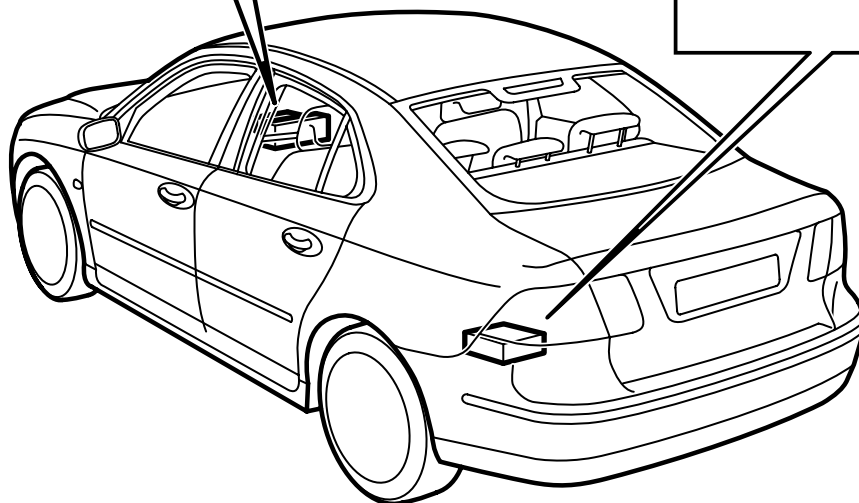
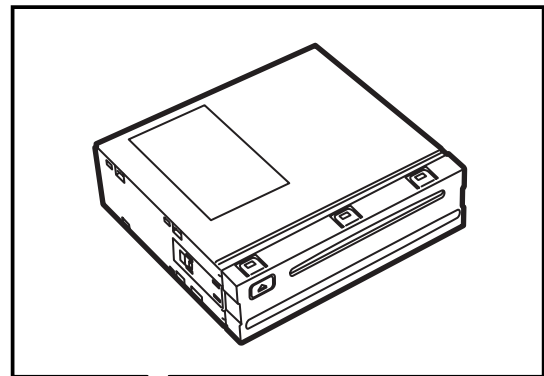
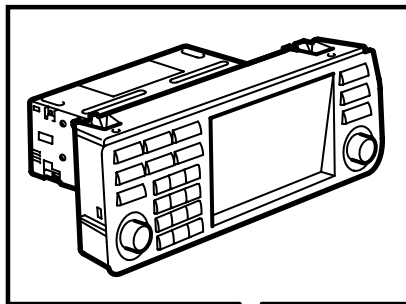


**MONTERINGSANVISNING · INSTALLATION INSTRUCTIONS  
MONTAGEANLEITUNG · INSTRUCTIONS DE MONTAGE**

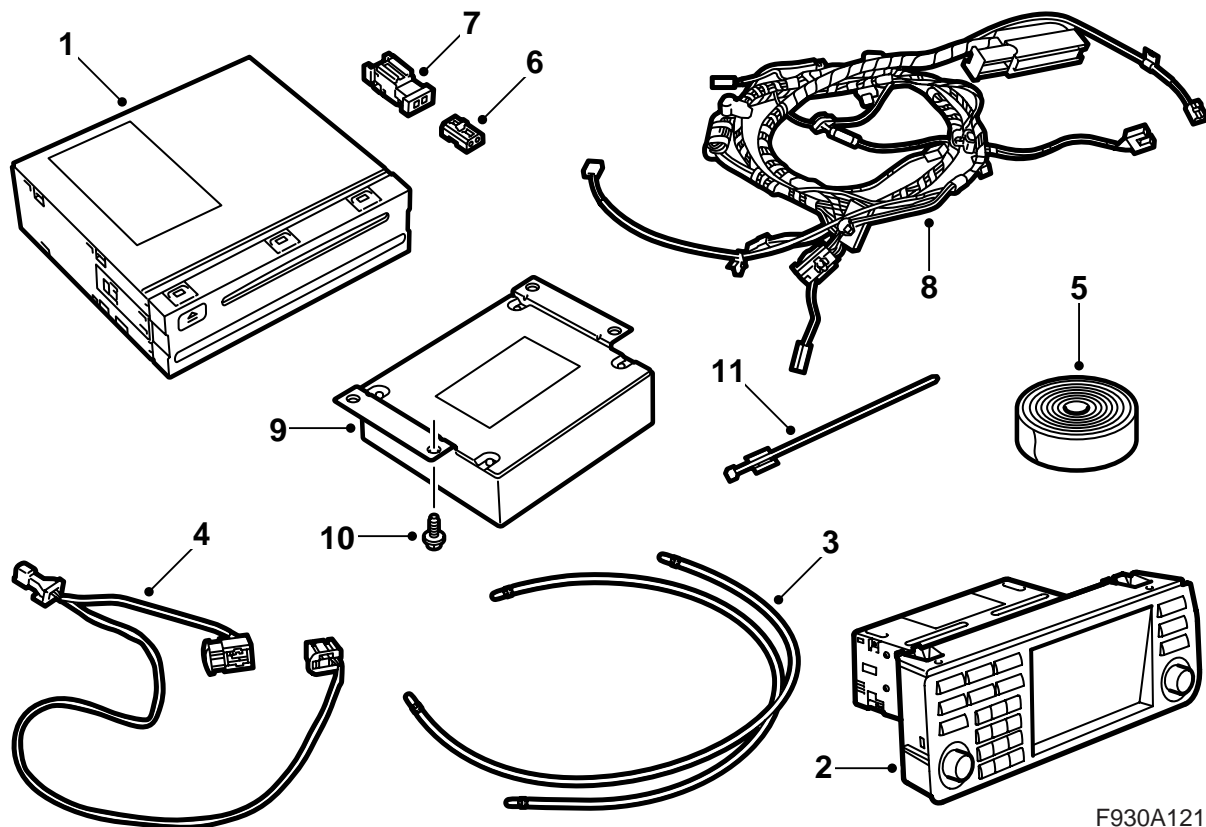
**Saab 9-3 M03-**

電子地圖引路系統

Accessories Part No.	Group	Date	Instruction Part No.	Replaces
12 787 151 12 788 472 12 801 752 12 801 753	9:51-02	Jan 03	12 801 443	



F930A120

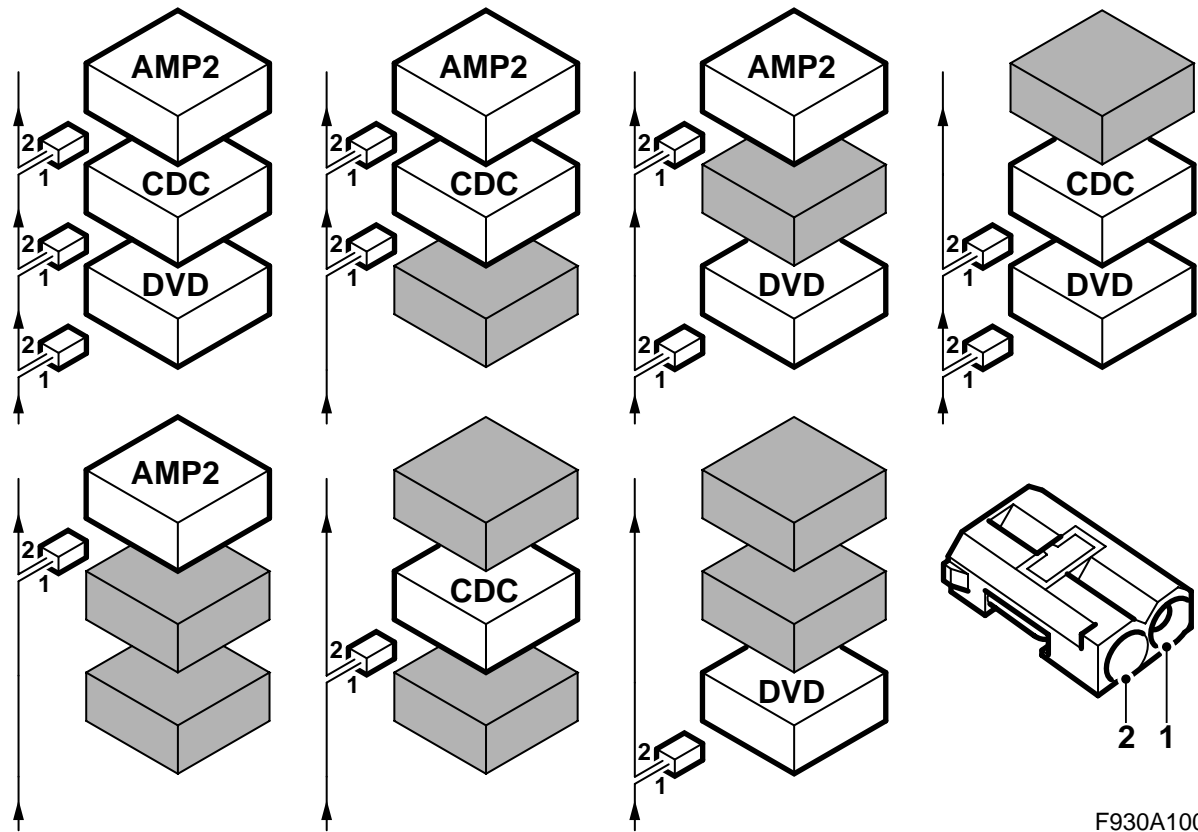


F930A121

- 1 DVD 放送機
- 2 操縱面板
- 3 光纖電纜  
(x2, 屬於套件 12 787 151 和 12 788 472)  
(x1, 屬於套件 12 801 752 和 12 801 753)
- 4 線束
- 5 防顫響膠布  
( 僅限套件 12 787 151 和 12 788 472)
- 6 光纖電纜接頭, 2 接腳  
(x2, 屬於套件 12 787 151 和 12 788 472)  
(x1, 屬於套件 12 801 752 和 12 801 753)
- 7 光纖電纜連接器, 2 接腳  
(x3, 屬於套件 12 787 151 和 12 788 472)  
(x1, 屬於套件 12 801 752 和 12 801 753)
- 8 線束  
( 僅限套件 12 787 151 和 12 788 472)
- 9 電話數據傳輸單元  
( 僅限套件 12 787 151 和 12 788 472)
- 10 螺絲 (x4)  
( 僅限套件 12 787 151 和 12 788 472)
- 11 束箍

#### 另外要求下列零件 ( 單獨訂購 )

- 行李箱內設備支架 ( 某些汽車 ) 的組成包括:
  - 支架
  - 螺絲 (x3)
  - 螺母
  - 鎖緊螺母
  - 側蒙面
- 附加天線 ( 某些汽車 ) 的組成包括:
  - GPS/GSM 天線
  - GPS/GSM 天線導線
  - 束箍 (x2)
- 麥克風 ( 某些汽車 )



F930A100

## 總線數據溝通

汽車電子系統的許多部件，通過總線進行數據溝通。共有三種不同形式的總線數據溝通：P 總線 (Powertrain Bus，傳動系總線)，I 總線 (Instrument Bus，儀表總線) 和 O 總線 (Optic Bus，光纖總線)。音響系統與電子地圖尋路系統和電話系統等一起，其數據溝通經由 O 總線。

O 總線系光纖式環總線。兩根光纖電纜連接至總線上每一個控制組件，一根光纖電纜用於接收信號，另一根用於發送信號。每個控制組件將接收的信息，由光信號轉換成電信號，然後在發送時再轉換回光信號。O 總線的數據傳輸速度為 25 Mbit/s。

## 重要事項

非常重要，連接在 O 總線上的所有電子部件以一種特殊的順序連接，參見圖示，而且整個環電路在任何時候都是閉合的。

若不按照本安裝說明書中介紹的方式連接，會導致許多汽車系統不起作用。

AMP1 為左前座椅下面的一個放大器

AMP2 為後中央接線盒旁邊的一個放大器

CDC 為後中央接線盒旁邊的一個 CD 換片機

DVD 為後中央接線盒旁邊的一個 DVD 放送機

在安裝一個連接至 O 總線的新設備時，重要的是，要連接在已有設備的正確一側。

## 重要事項

在接觸光纖電纜的操作中應該小心謹慎，以避免引起信號錯誤。

- 非常重要，接頭中的兩根導線不得混淆。
- 電纜不得絞接。
- 電纜導線不得以小於 25mm 的半徑弧度彎曲。
- 電纜不得承受高於 85° C 的溫度。
- 電纜導線端頭應該沒有髒物。
- 電纜導線不得遭受任何打擊，導致透明的塑膠鍍裝變白，因此引起光強度降低。這樣會產生數據溝通中斷。
- 電纜導線不得碰到鋒利邊緣，這樣會導致信號減弱。

---

### 重要事項

在安裝有電動操縱的左前座椅並且後中央接線盒旁邊沒有支架的汽車上，應該使左前座椅置於最靠前位置，並且將靠背向前折倒。

- 1 連接故障診斷工具，並且將信息娛樂系統的操縱面板與汽車分開。

---

### 重要事項

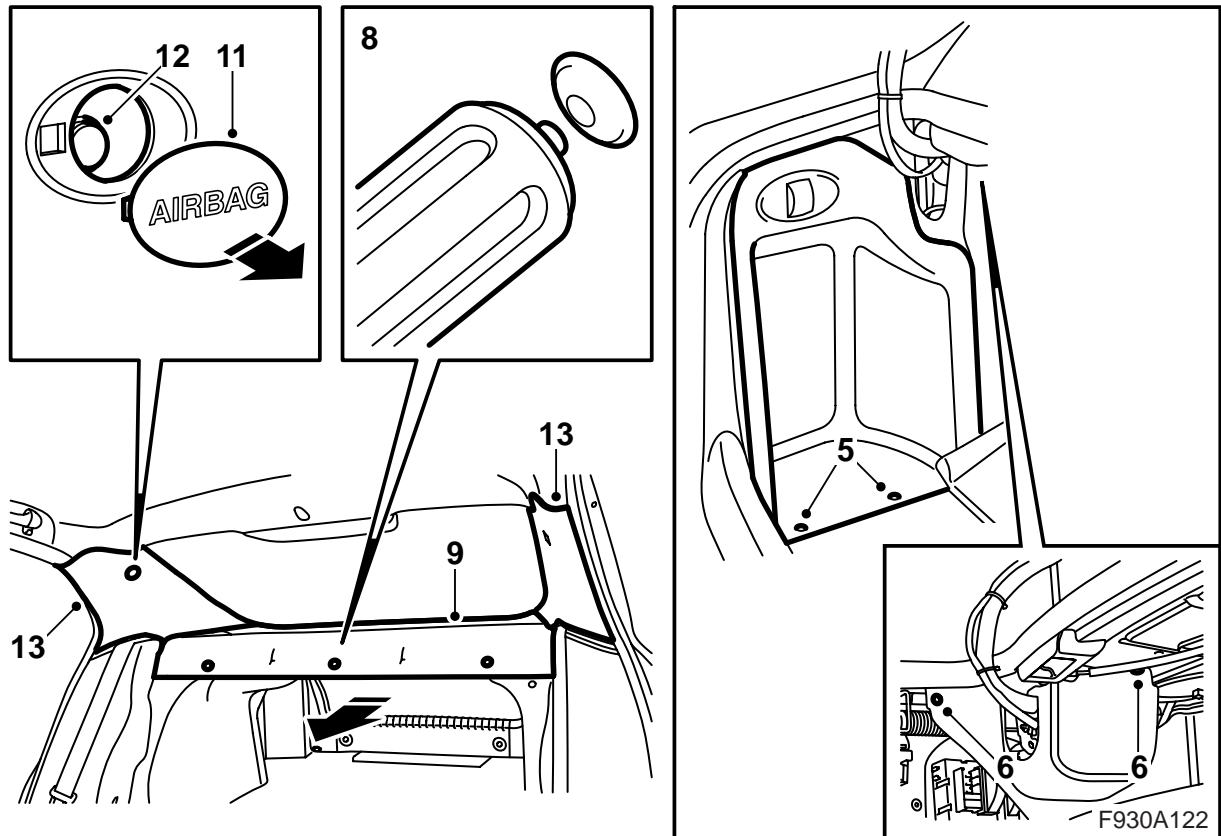
控制組件對靜電荷敏感。爲了不使控制組件內的元件損壞，更換時必須遵守下列操作規定：

- 任何時候都不得用手或衣服碰到控制組件的接腳。
- 通過接觸汽車的車身 / 發動機殼體而使自身接地。拔下汽車控制組件的接頭。
- 通過接觸汽車的車身 / 發動機殼體而使自身接地。連接汽車控制組件的接頭。
- 將換下的控制組件裝入退回包裝中，不要觸碰控制組件的接腳。
- 將新的控制組件保持在原包裝中盡可能長的時間，臨使用時再拆封。

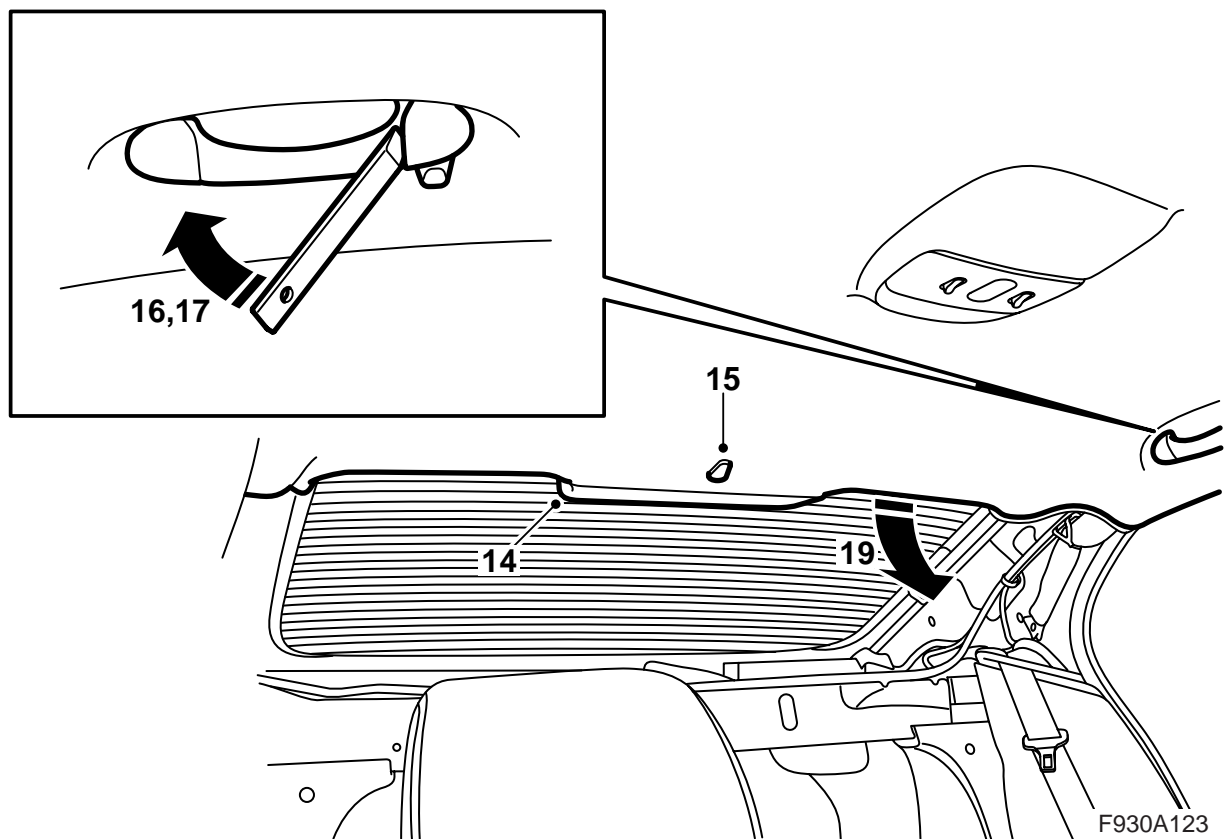
---

進入菜單 “A11” 並且在 “Add/Remove” 下面選擇控制組件。然後選擇 “Remove” 並且按照說明操作。點火鑰匙必須處於 ON 位置。可能需要使用 TIS 2000。當控制組件與汽車分離之後，點火鑰匙應該旋至 OFF 位置。然後可以拆卸控制組件。

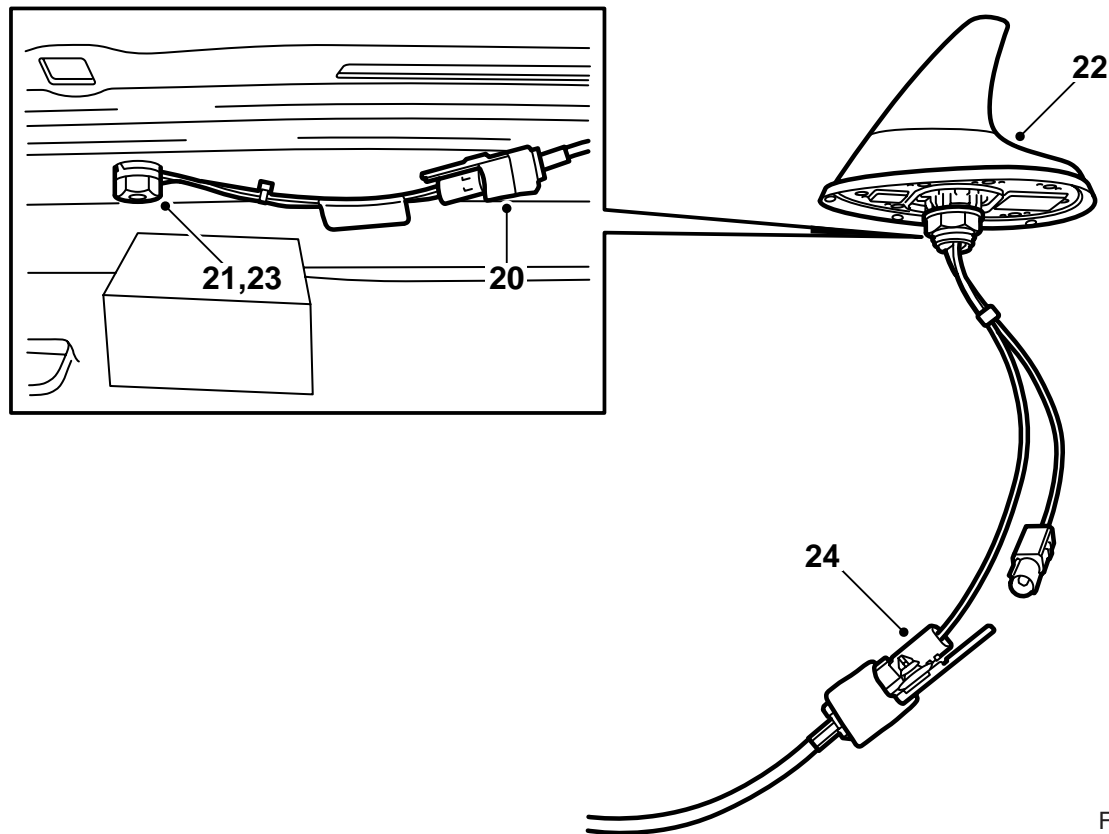
- 2 打開行李廂蓋
- 3 拆卸蓄電池負極電纜，將點火鑰匙拔出點火開關。



- 4 向前翻折行李箱地板。
- 5 拆卸行李箱內左側蒙面上的蓋口，翻下右邊的蓋口。
- 6 拆卸左側蒙面的卡扣並且折開蒙面。在右側進行同樣操作。
- 7 摺倒後座的靠背。
- 8 拆卸固定擱物板飾板的卡扣。
- 9 向前豎直拉出擱物板飾板。
- 10 檢查在後擱板中央的孔中是否有天線導線接頭，以及在後擱板中央是否安裝有任何電子單元。  
**沒有天線導線接頭：**繼續進行第 11 點。  
**有天線導線接頭但沒有電話數據傳輸單元：**繼續進行第 29 點。  
**有天線導線接頭而且有電話數據傳輸單元：**繼續進行第 11 點。
- 11 拆卸 C 柱飾板的飾蓋。使用拆卸工具 82 93 474。
- 12 鬆開 C 立柱蒙面的螺絲。不要將螺絲完全擰出，因為這樣螺絲中有一個膨脹件會失落。
- 13 拆卸 C 立柱蒙面，方法是小心地向前拉蒙面和螺絲。



- 14 拆卸高位剎車燈的蓋罩，方法是小心地向後和向下拉蓋罩。
- 15 拆卸內車頂後緣的卡扣，方法是將其轉動 90°。
- 16 拆卸後座彎道拉手的端件。使用 82 93 474 拆卸工具向外撬。
- 17 豎直拉出彎道拉手。
- 18 從後車門旁邊的密封條中鬆開車頂蒙面。
- 19 小心地降下車頂後緣，這樣可以夠到天線。



F930A124

- 20 拆卸車頂天線上可能裝有的天線導線。
- 21 拆卸天線。
- 22 擺好套件中的天線，從車頂的孔中將天線導線穿下來，並且安裝天線。
- 23 擰緊天線的螺母。

**擰緊扭矩 2 牛頓米 (1.5 磅力英尺)**

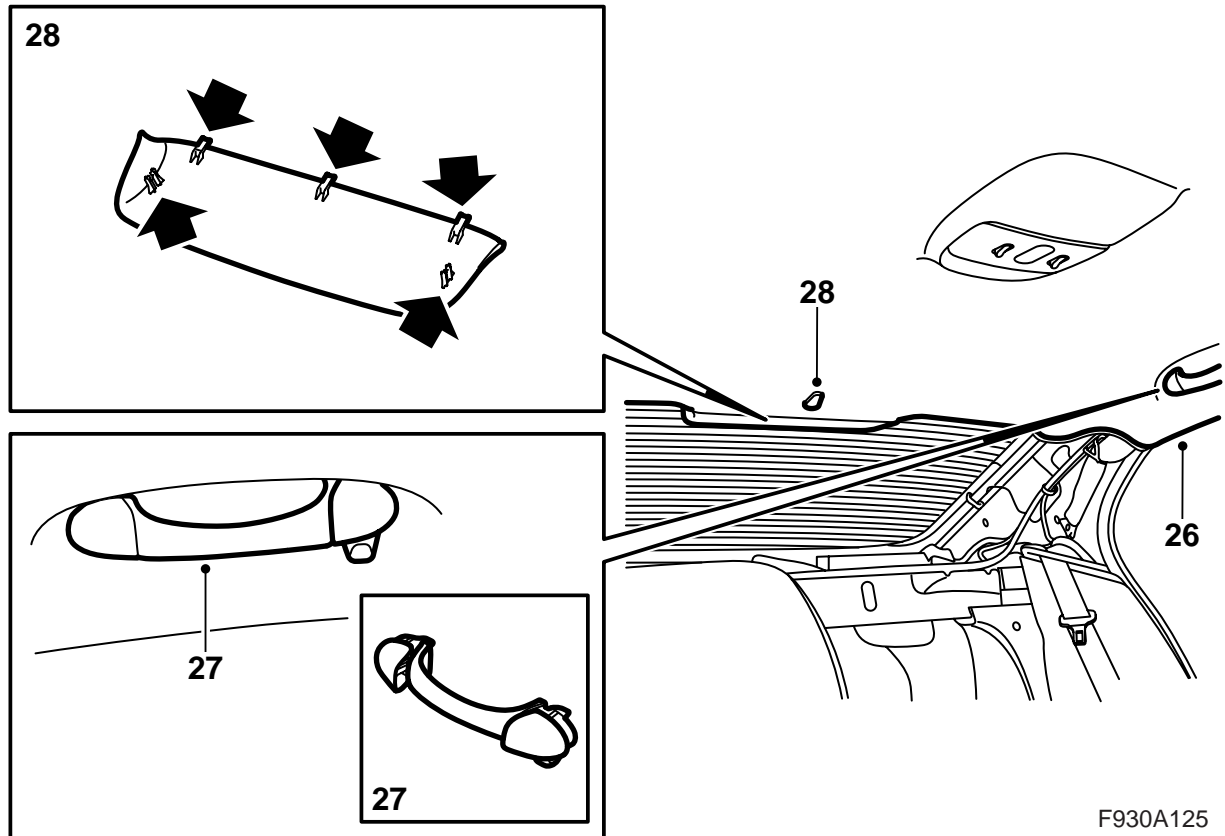
- 24 **沒有天線導線的汽車：**連接套件的天線導線，在車頂後緣的孔中的導線上安裝卡箍。

**具有在車上一直向前伸展的天線導線的汽車：**  
首先連接現有的天線導線，然後連接套件的天線導線至天線。沿著現有的天線導線布設套件的天線導線，朝向右 C 立柱。用束箍固定兩個天線導線和多餘的接頭。

**具有伸展至後擋板的的天線導線的汽車：**連接套件的天線導線至天線。沿著現有的天線導線布設套件的天線導線，朝向右 C 立柱。用束箍固定兩個天線導線和多餘的接頭。

- 25 沿著右 C 立柱將天線導線向下布設至後擋板中央。應該將導線固定在現有的導線卡箍上。

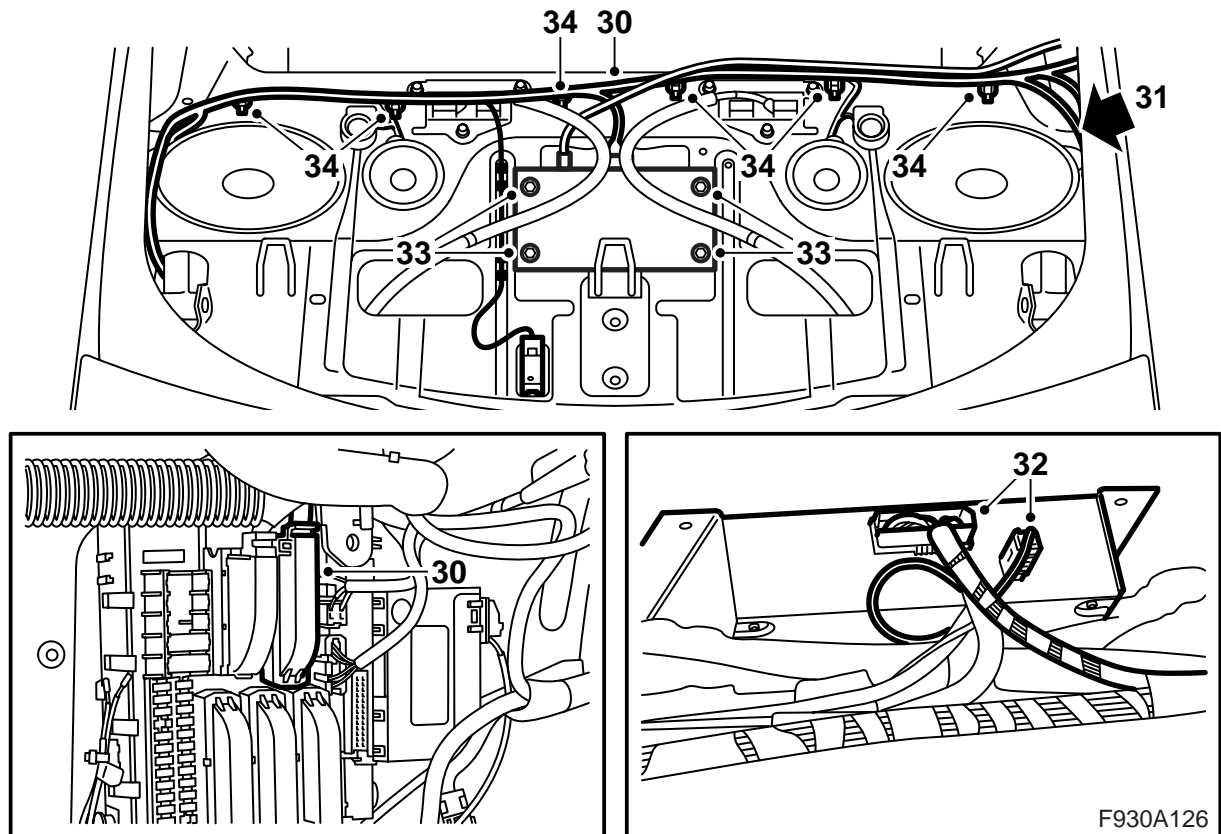
**後擋板中央安裝有電話數據傳輸單元的汽車：**  
連接天線導線至電話數據傳輸單元。



F930A125

- 26 將後車門密封條之上的車頂蒙面裝回原位。
- 27 壓緊後座的彎道拉手並且裝入端件。
- 28 安裝高位剎車燈的蓋罩，壓緊內車頂的卡扣。





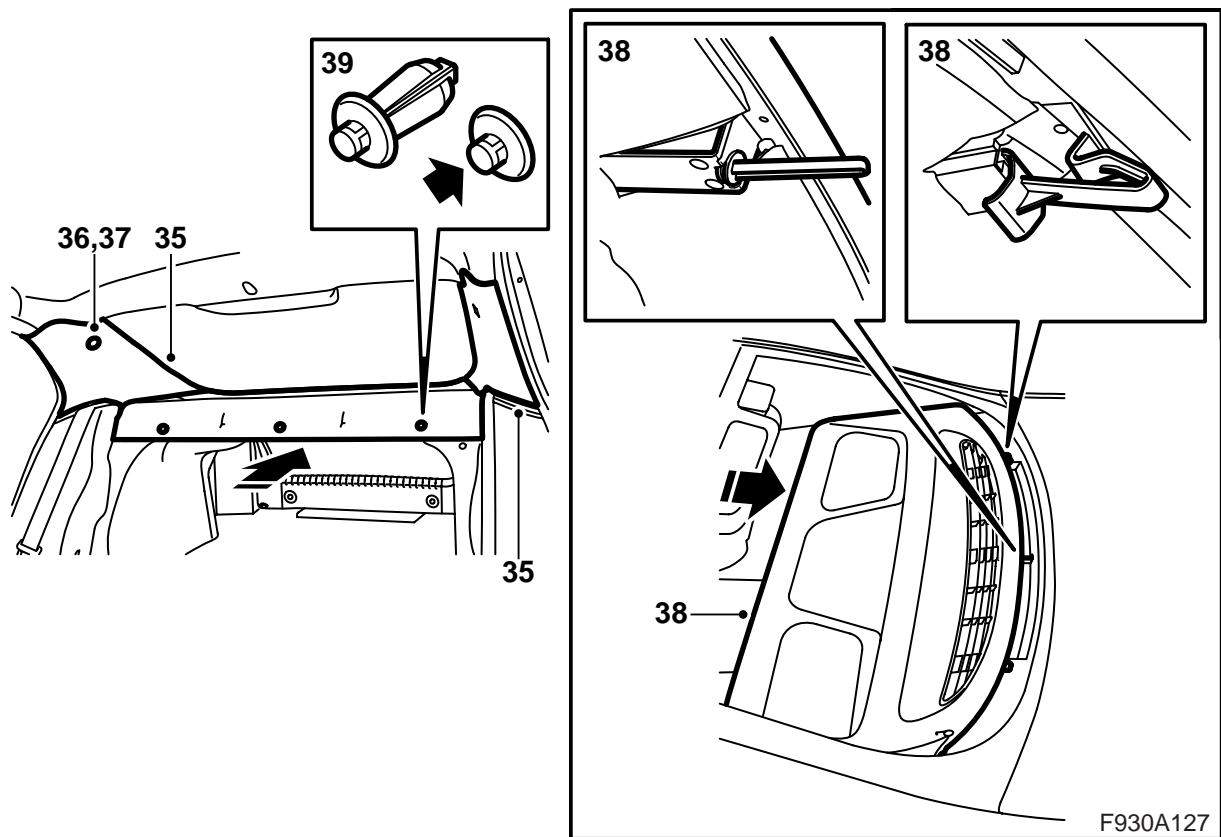
- 29 **後攔板中央沒有電話數據傳輸單元的汽車：** 拆卸後攔板的線束，拆卸後中央接線盒的接頭。
- 30 **後攔板中央沒有電話數據傳輸單元的汽車：** 將新的線束安放在後攔板之上並且連接。如果汽車沒有低音喇叭，接頭應該安裝在喇叭蓋子的底端。
- 31 **後攔板中央沒有電話數據傳輸單元的汽車：** 將光纖電纜向下布設在汽車的右側。
- 33 **後攔板中央沒有電話數據傳輸單元的汽車：** 將電話數據傳輸單元裝入，並且將其擰緊固定在後攔板上。  
**擰緊扭矩 8 牛頓米 (6 磅力英尺)**
- 34 **後攔板中央沒有電話數據傳輸單元的汽車：** 將線束固定在後攔板上的導線箍中。

### 重要事項

在接觸光纖電纜的操作中應該小心謹慎，以避免引起信號錯誤。

- 電纜導線不得以小於 25mm 的半徑弧度彎曲。
- 電纜導線不得遭受任何打擊，導致透明的塑膠鍍裝變白，因此引起光強度降低。這樣會產生數據溝通中斷。
- 電纜導線不得碰到鋒利邊緣，這樣會導致信號減弱。

- 32 **後攔板中央沒有電話數據傳輸單元的汽車：** 將電話數據傳輸單元安放在後攔板上，並且連接導線和天線導線（藍色接頭）。



35 將C柱飾板安裝到位。注意使螺絲和膨脹件處於正確位置。

**警告**

注意勿使碰撞氣簾受損。若受損會導致在撞車中，碰撞氣簾不能為乘車者提供所設計的保護。

36 擰緊螺絲。

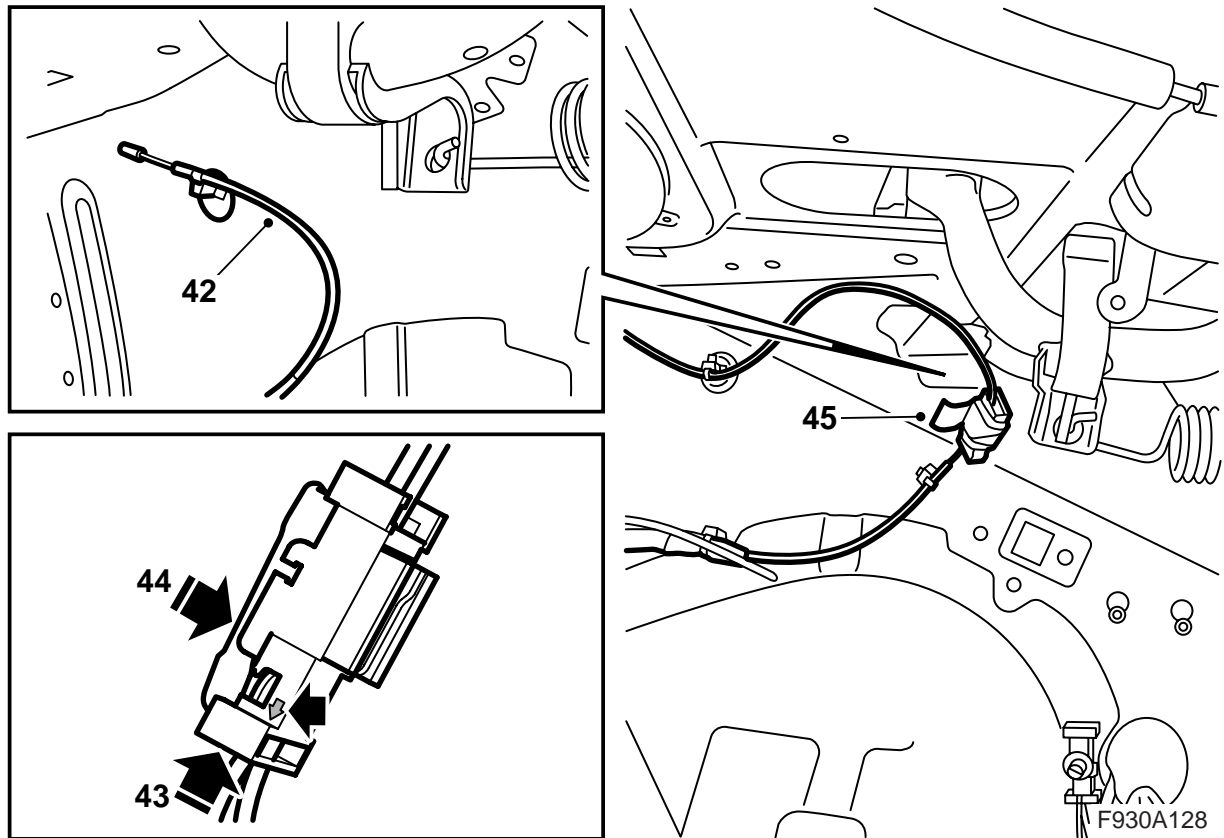
**擰緊扭矩 2 牛頓米 (1.5 磅力英尺)**

37 安裝C柱飾板的飾蓋。

38 推入後擋板的蒙面。注意定位件要完全進入後擋板板件的固定座中。

39 安裝擋物板飾板的卡扣。

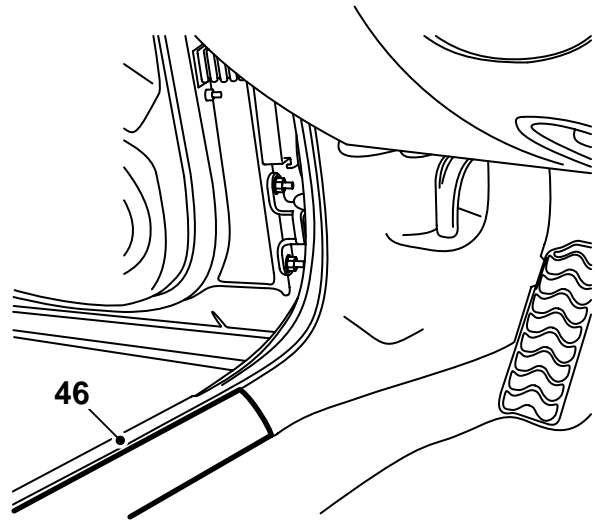
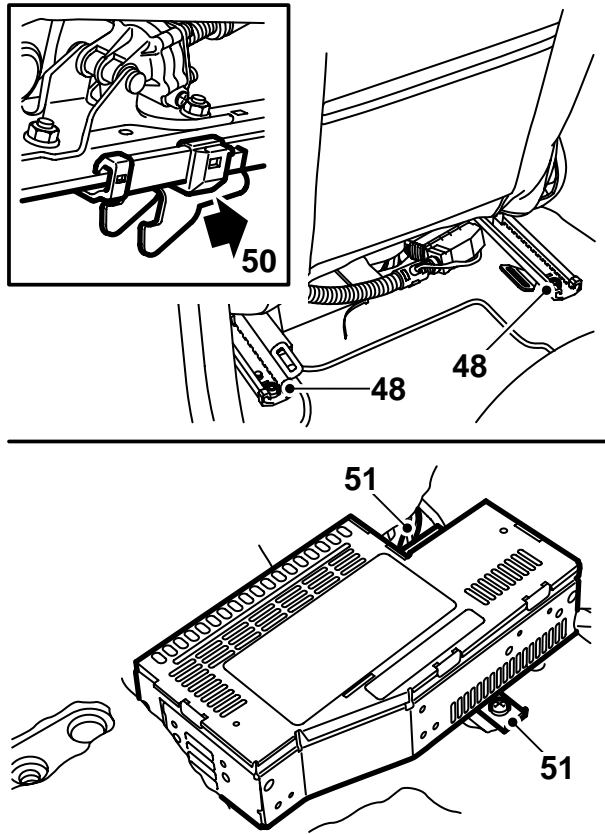
40 升起靠背。檢查靠背是否鎖定。



- 41 將從行李箱右側的後擱板上布設下來的光纖電纜的接頭，裝入套件的一個連接器中。
- 42 找到固定至行李箱右側的光纖電纜，拆卸保護件。
- 43 將光纖電纜的接頭，安裝在位於後擱板光纖電纜相應一側的連接器中的位置上，此處箭頭朝外指向光纖電纜。
- 44 安裝鎖片。
- 45 在連接器四周貼上防顫響膠布。

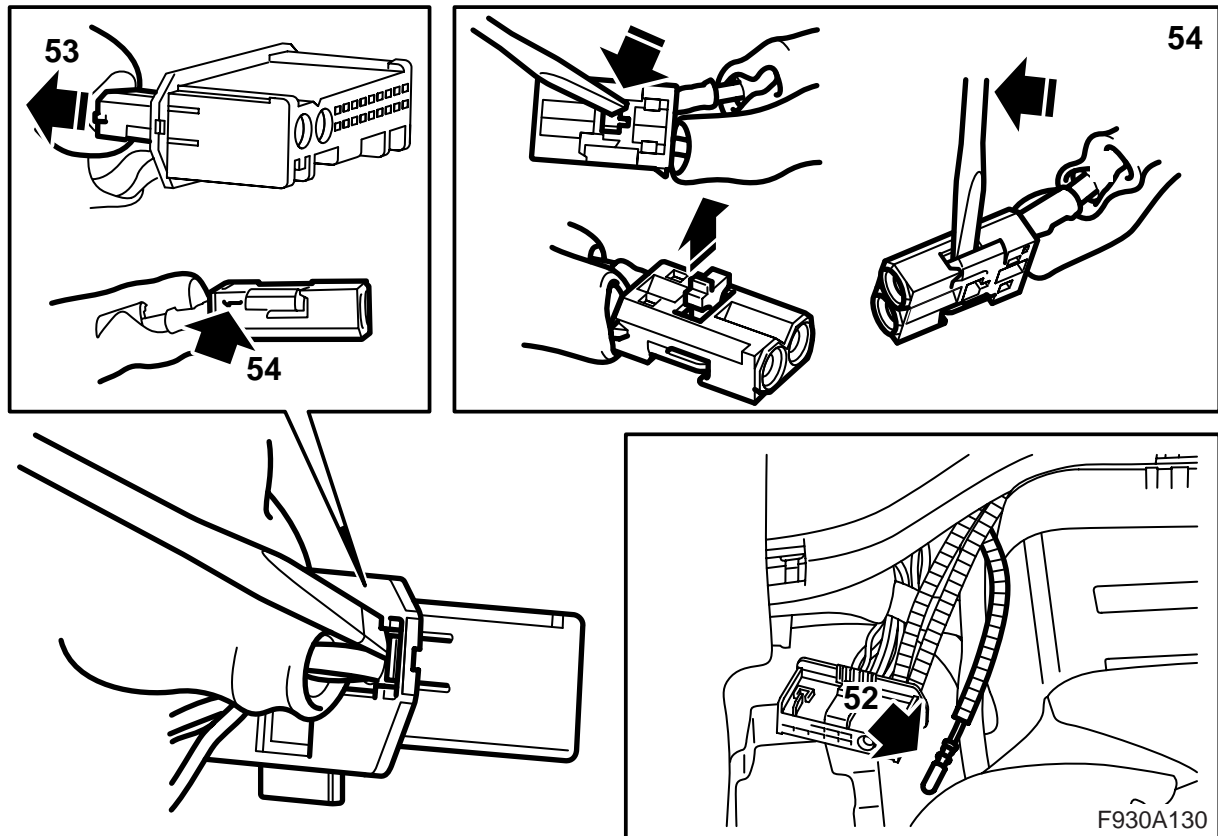
**後中央接線盒旁邊沒有支架的汽車：**繼續進行第 46 點。

**後中央接線盒旁邊安裝有支架的汽車：**繼續進行第 64 點。



F930A129

- 46 **後中央接線盒旁邊沒有支架的汽車：**拆卸汽車左側的前護檻板。
- 47 **後中央接線盒旁邊沒有支架的汽車：**使左前座椅置於最靠前位置，向前折倒座椅靠背，如果尚未這樣做的話。
- 48 **後中央接線盒旁邊沒有支架的汽車：**拆卸座椅的兩個後固定螺絲。
- 49 **後中央接線盒旁邊沒有支架的汽車：**向前傾斜座椅。
- 50 **後中央接線盒旁邊沒有支架的汽車：**向後拉座椅，使固定鉤從其位置鬆開。向後折倒整個座椅。
- 51 **後中央接線盒旁邊沒有支架的汽車：**拆卸放大器。



52 **後中央接線盒旁邊沒有支架的汽車：**找到放大器旁邊有綠色記號的光纖電纜。

**如果沒有顏色記號：**按照本安裝說明書中第 78 和 79 點操作，用燈照亮放大器旁邊的光纖電纜，查看行李箱內的光纖電纜，以便辨認相應的光纖電纜。用一塊膠布做記號。

53 **後中央接線盒旁邊沒有支架的汽車：**從放大器的接頭上，拔下光纖電纜的接頭（小接頭）。

54 **後中央接線盒旁邊沒有支架的汽車：**拆卸連接至位置 1 的光纖電纜，方法是打開接頭的鎖，小心提起卡榫。

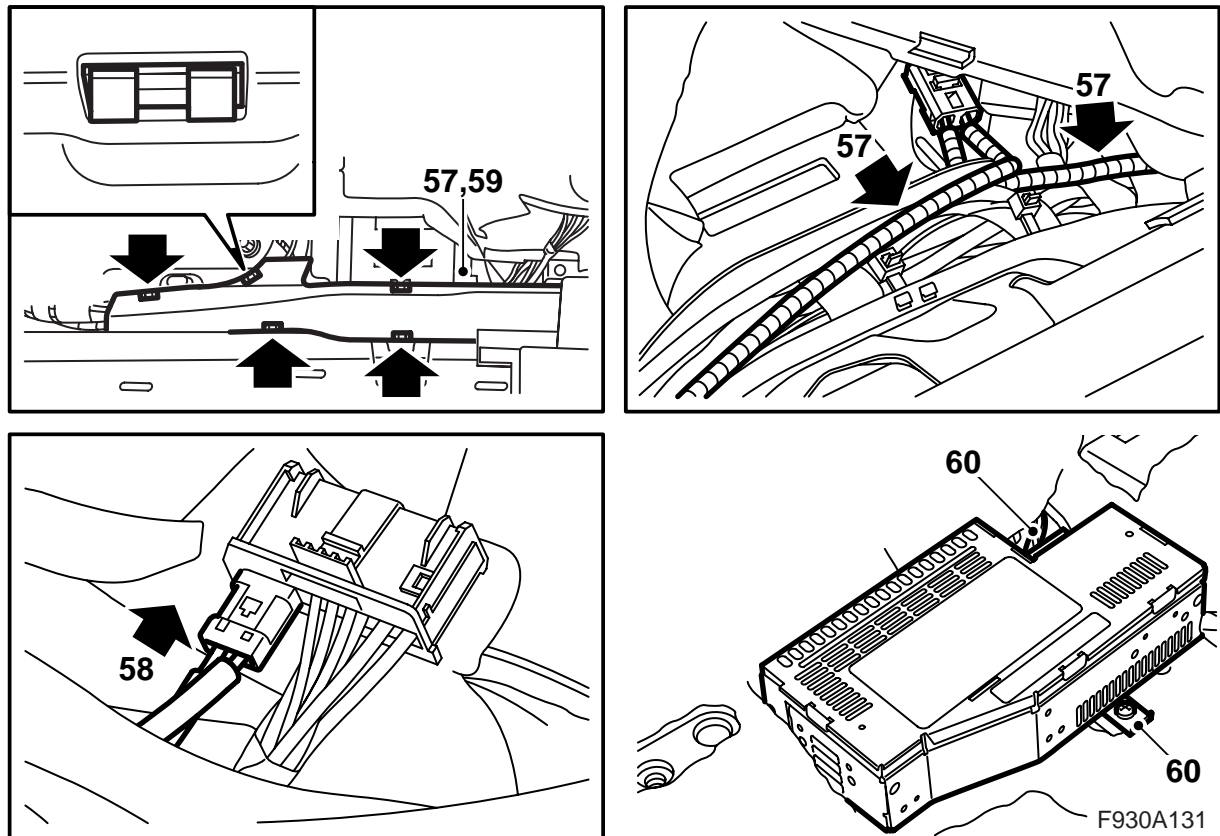
55 **後中央接線盒旁邊沒有支架的汽車：**拆卸附件套件中光纖電纜接頭的保護件。

56 **後中央接線盒旁邊沒有支架的汽車：**將保護件安裝至卸下的光纖電纜的接頭上，並且小心地將光纖電纜置於一邊，避免被損傷。

### 重要事項

在接觸光纖電纜的操作中應該小心謹慎，以避免引起信號錯誤。

- 非常重要的是，接頭中的兩根導線不得混淆。
- 電纜導線不得以小於 25mm 的半徑弧度彎曲。
- 電纜導線端頭應該沒有髒物。
- 電纜導線不得遭受任何打擊，導致透明的塑膠鍍裝變白，因此引起光強度降低。這樣會產生數據溝通中斷。
- 電纜導線不得碰到鋒利邊緣，這樣會導致信號減弱。



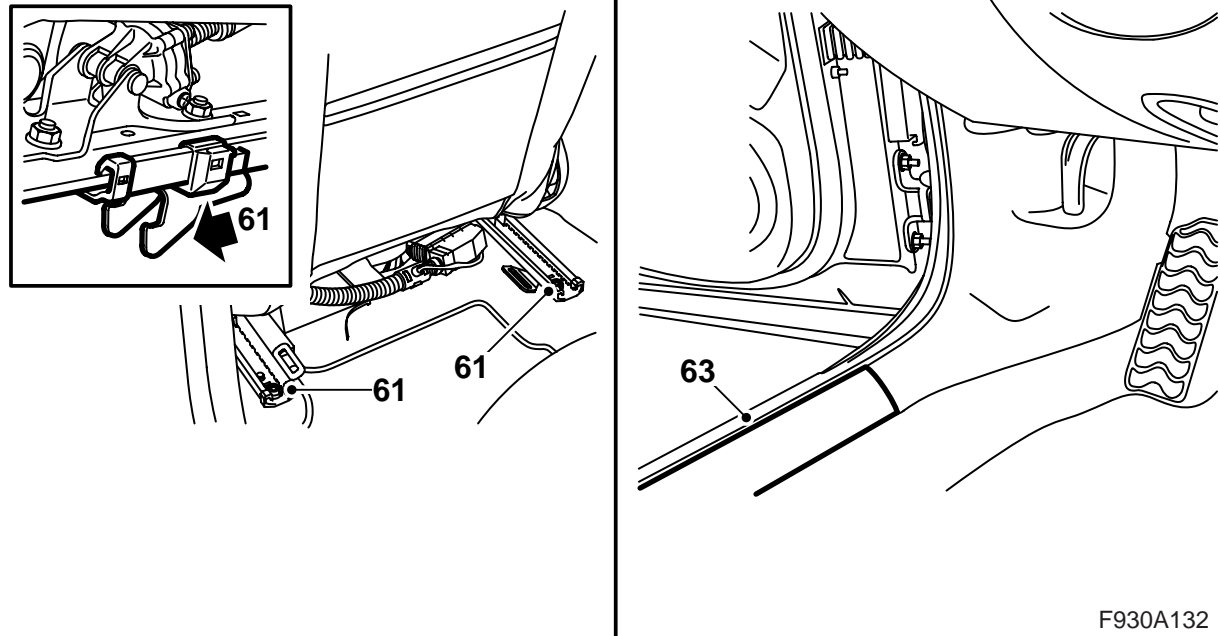
- 57 **後中央接線盒旁邊沒有支架的汽車：**拆卸導線槽的蓋子，檢查光纖電纜沒有彎折。將光纖電纜的接頭，安裝至放大器小接頭的位置 1。安裝鎖定件。

### 重要事項

在接觸光纖電纜的操作中應該小心謹慎，以避免引起信號錯誤。

- 非常重要，接頭中的兩根導線不得混淆。
- 電纜導線不得以小於 25mm 的半徑弧度彎曲。
- 電纜導線端頭應該沒有髒物。
- 電纜導線不得遭受任何打擊，導致透明的塑膠鍍裝變白，因此引起光強度降低。這樣會產生數據溝通中斷。
- 電纜導線不得碰到鋒利邊緣，這樣會導致信號減弱。

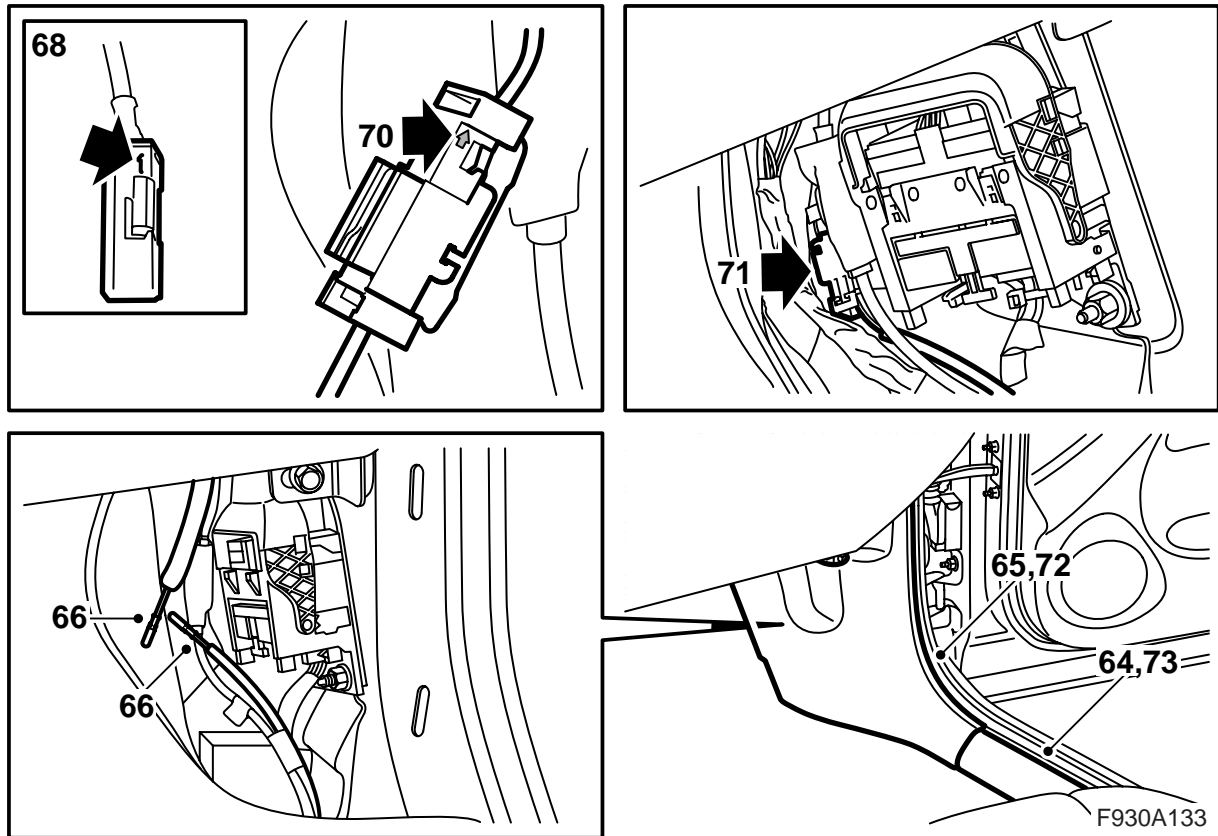
- 58 **後中央接線盒旁邊沒有支架的汽車：**將小接頭裝入大接頭中。
- 59 **後中央接線盒旁邊沒有支架的汽車：**安裝導線槽的蓋子，折回墊毯，並且將接頭和電纜穿過墊毯的孔。
- 60 **後中央接線盒旁邊沒有支架的汽車：**連接並且安裝放大器。



- 61 後中央接線盒旁邊沒有支架的汽車：使座椅置於正確位置，注意固定鉤要正確地處於固定座的位置中，安裝後固定螺絲。

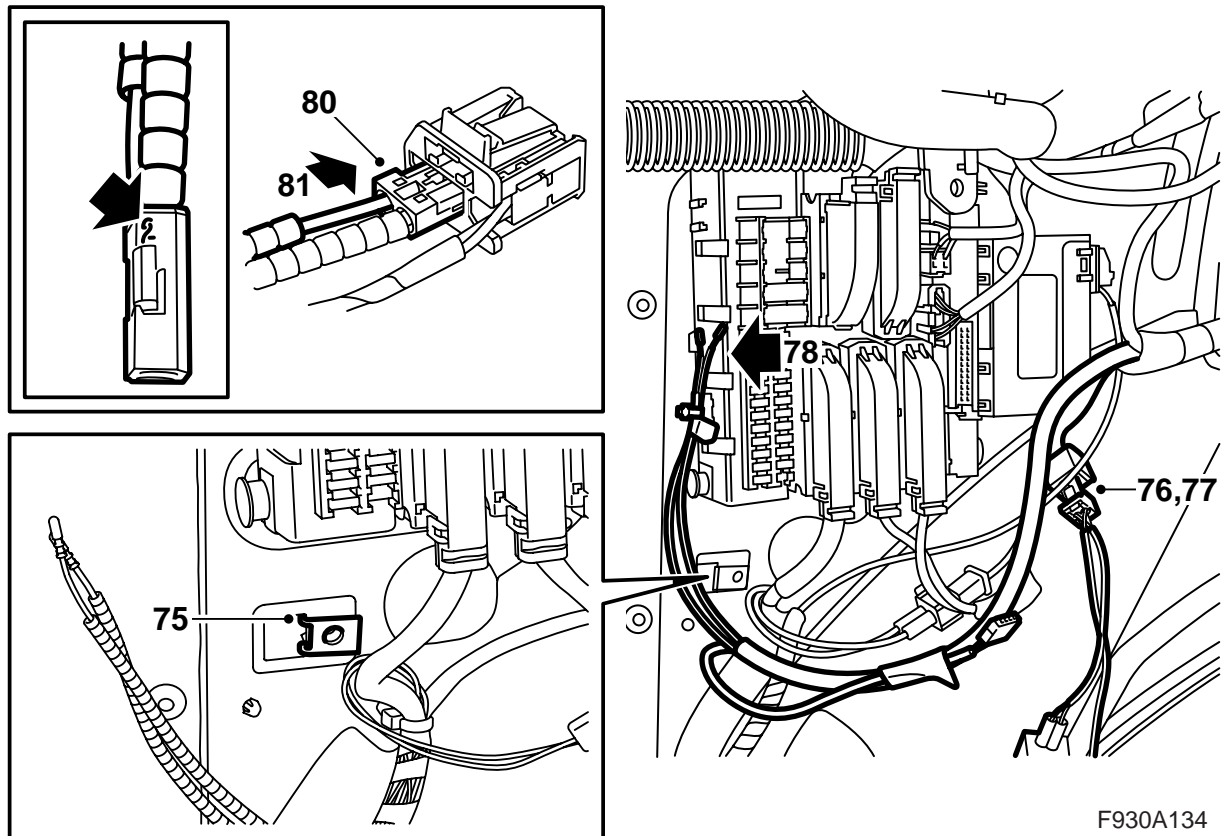
**擰緊扭矩 30 牛頓米 (22 磅力英尺)**

- 62 後中央接線盒旁邊沒有支架的汽車：向後移動座椅，恢復靠背的位置。
- 63 後中央接線盒旁邊沒有支架的汽車：安裝護檻板。



- 64 拆卸汽車右側的前護檻板。
- 65 拆卸右側 A 立柱蒙面的下部。
- 66 找到右側 A 立柱旁邊的光纖電纜。
- 67 拆卸光纖電纜接頭的保護件。
- 68 將一根光纖電纜的接頭安裝至套件接頭的位置 1。安裝鎖定件。
- 69 將小接頭安裝至一個套件連接器中。
- 70 將另一光纖電纜的接頭，安裝在位於前述光纖電纜相應一側的連接器中的位置上，此處箭頭朝外指向光纖電纜。安裝鎖定件。
- 71 固定大接頭前面的連接器。
- 72 安裝 A 立柱蒙面。
- 73 安裝護檻板。
- 74 **後中央接線盒旁邊沒有支架的汽車：**繼續進行第 75 點。  
**後中央接線盒旁邊安裝有支架的汽車：**繼續進行第 82 點。





- 75 後中央接線盒旁邊沒有支架的汽車：將鎖緊螺母安裝至後中央接線盒旁邊的四邊形孔中，並且將支架安放在行李箱中。
- 76 找到後中央接線盒旁邊的 DVD 放送機的接頭。
- 77 連接套件線束至接頭。
- 78 後中央接線盒旁邊沒有安裝任何支架：找到後中央接線盒旁邊的光纖電纜。
- 79 後中央接線盒旁邊沒有安裝任何支架：拆卸光纖電纜接頭的保護件。

- 80 後中央接線盒旁邊沒有安裝任何支架：將沒有記號的光纖電纜接頭，安裝至小接頭的位置 2。

### 重要事項

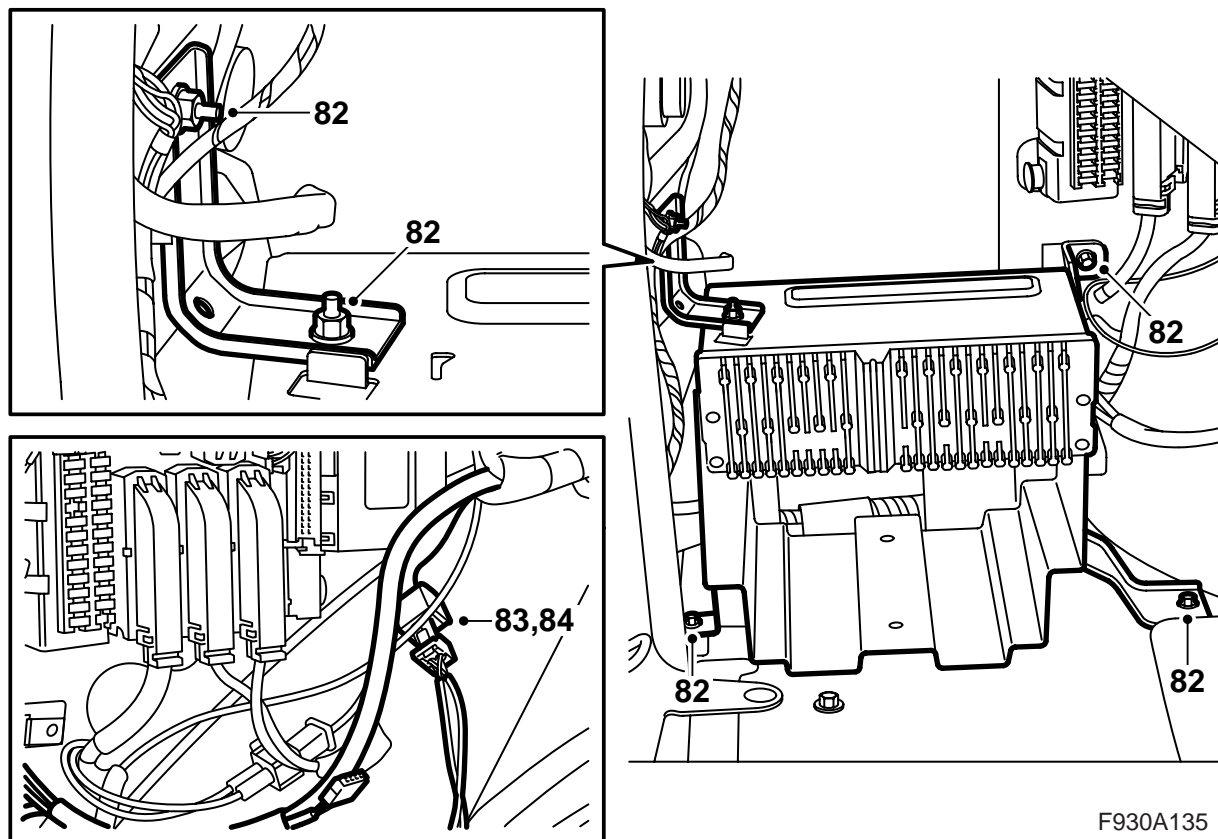
對於沒有綠色記號光纖電纜的汽車而言，則將以前用膠布做記號的光纖電纜安裝至位置 2。

安裝鎖定件。

- 81 後中央接線盒旁邊沒有安裝任何支架：將小接頭裝入大接頭中。  
從第 92 點繼續。

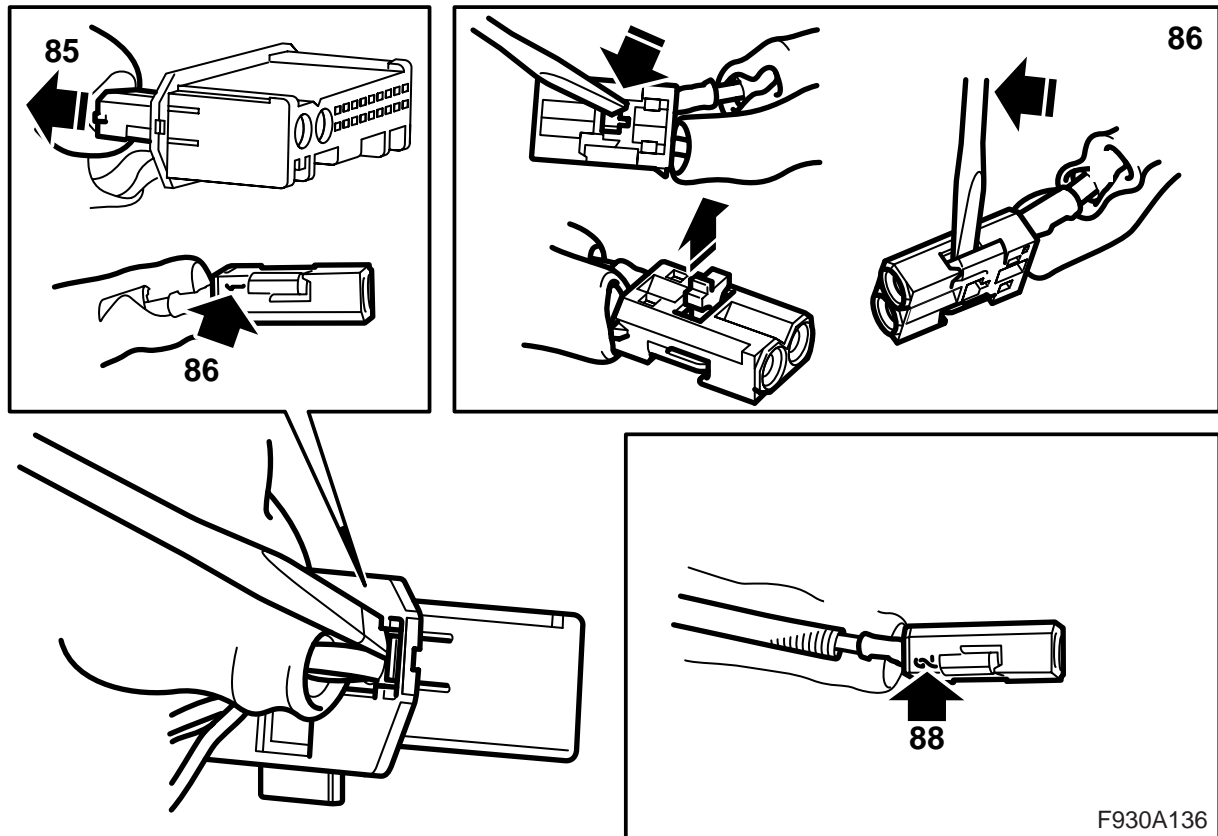
### 警告

紅色可見光屬於 1 級鐳射。不要在近距離用眼睛直視光纖或控制盒的接頭。眼睛和光源之間的距離若小於 20mm，意味著光線會使眼睛受傷。



F930A135

- 82 後中央接線盒旁邊安裝有支架的汽車：拆卸支架，並且將其移出以便利操作。
- 83 找到後中央接線盒旁邊的 DVD 放送機的接頭。
- 84 連接套件線束至接頭。



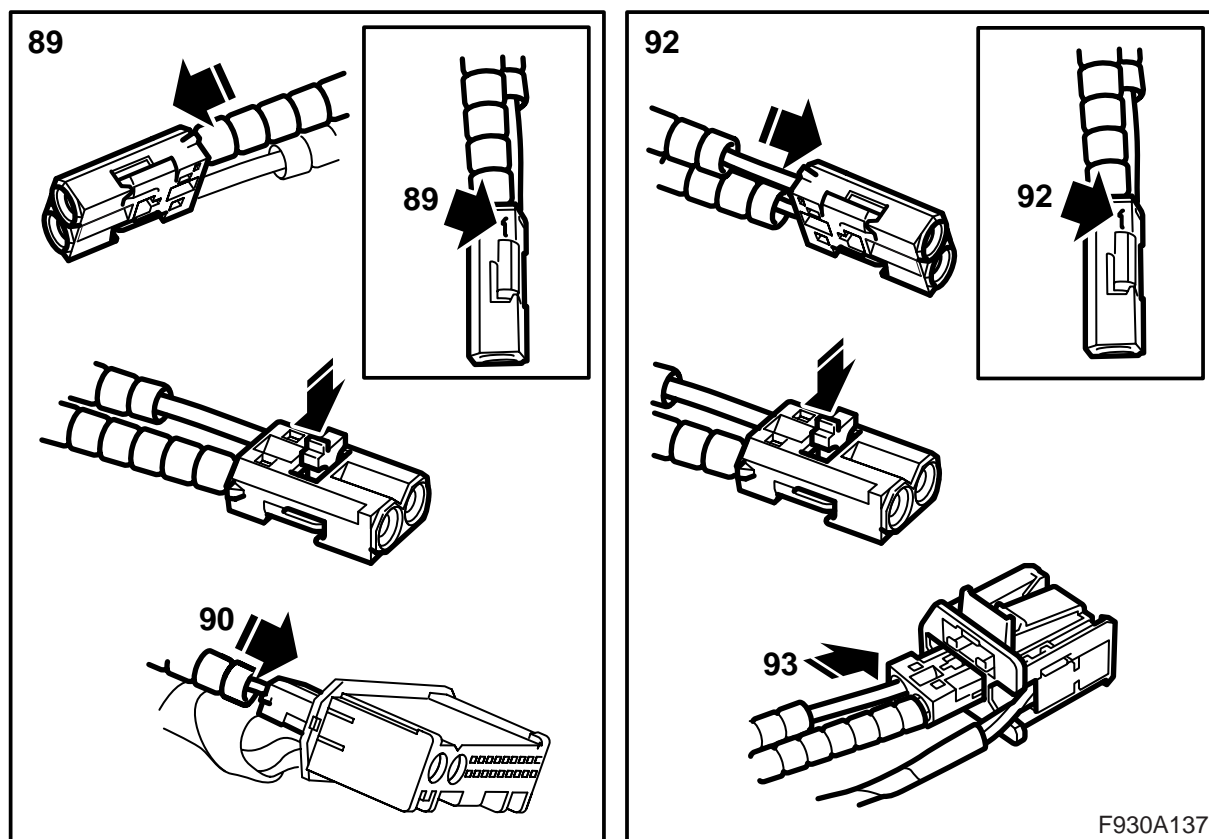
85 **後中央接線盒旁邊的支架上安裝有放大器或 CD 換片機：** 拆卸放大器或 CD 換片機的接頭，從大接頭中拆卸小接頭。

**後中央接線盒旁邊的支架上安裝有放大器和 CD 換片機：** 拆卸 CD 換片機的接頭，從大接頭中拆卸小接頭。

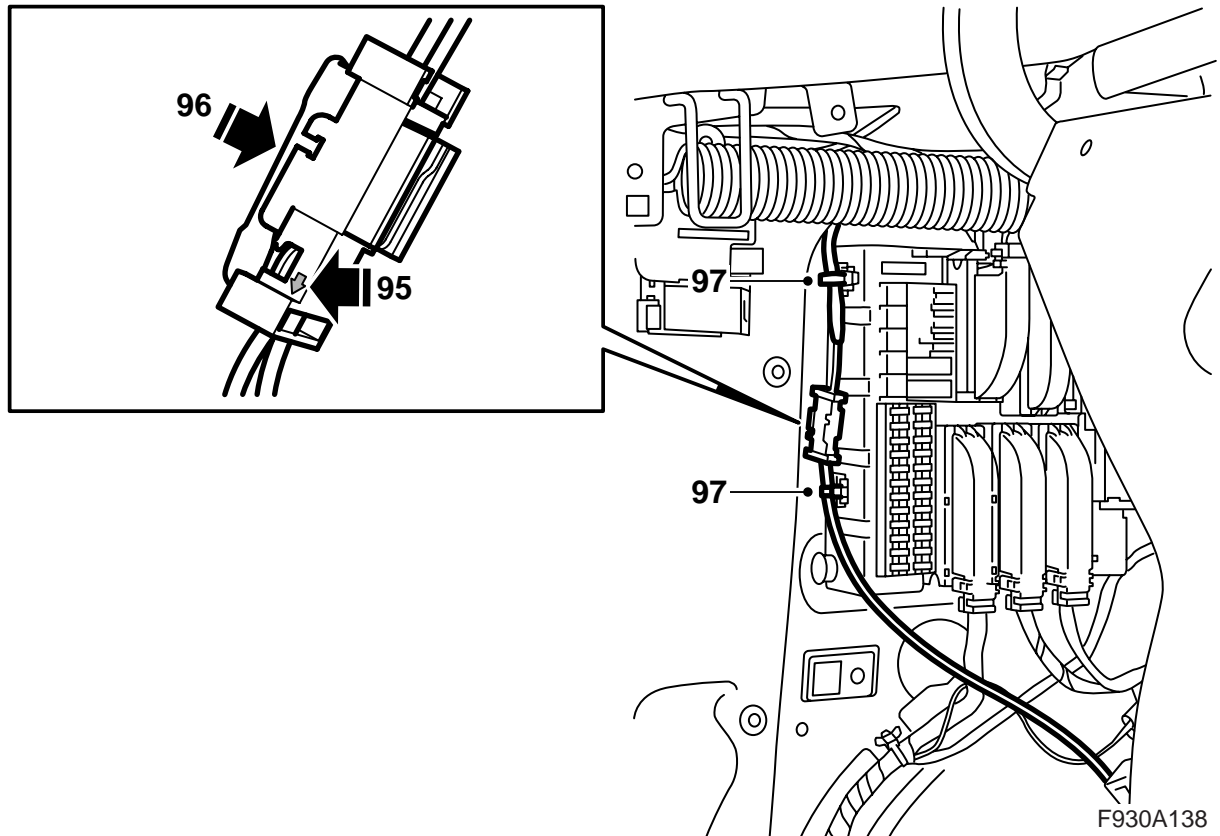
86 **安裝有放大器和 / 或 CD 換片機：** 拆卸連接至卸下的接頭的位置 1 的光纖電纜，方法是打開接頭的鎖，小心提起卡榫。並且小心地將光纖電纜置於一邊，避免被損傷。

87 **安裝有放大器和 / 或 CD 換片機：** 拆卸附件套件光纖電纜接頭的保護件。

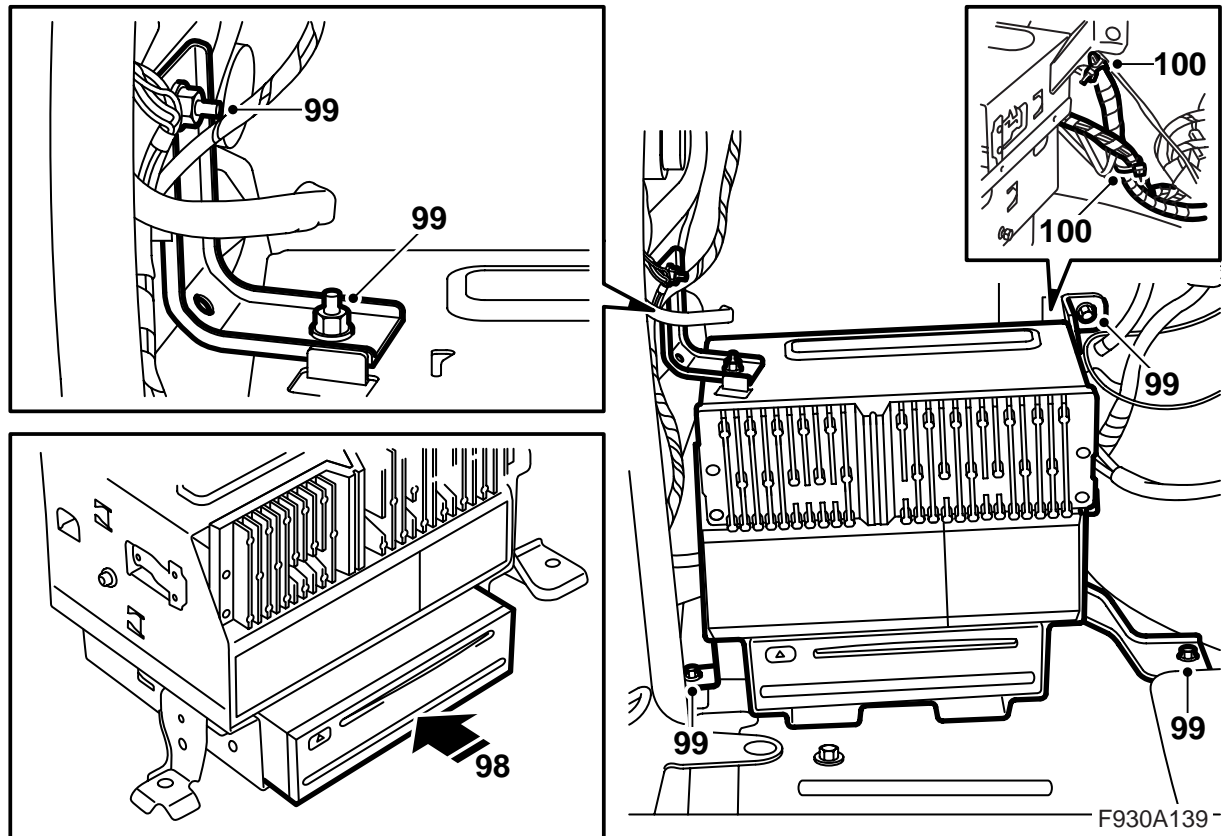
88 **安裝有放大器和 / 或 CD 換片機：** 將一根套件光纖電纜的一個接頭，安裝至套件接頭的位置 2。



- 89 **安裝有放大器和 / 或 CD 換片機：** 將相同光纖電纜的另一個接頭，安裝至卸下的接頭的位置 1。安裝鎖定件。
- 90 **安裝有放大器和 / 或 CD 換片機：** 將小接頭安裝至放大器或 CD 換片機的大接頭中。
- 91 **安裝有放大器和 / 或 CD 換片機：** 連接放大器或 CD 換片機的接頭。  
從第 92 點繼續。
- 92 取出套件的附加光纖電纜，拆卸保護件，將光纖電纜的一個接頭安裝至套件接頭的位置 1，這裡一根光纖電纜已經連接在位置 2。安裝鎖定件。
- 93 將小接頭安裝至 DVD 放送機的接頭中。



- 94 將從行李箱左側的後擱板上布設下來的光纖電纜的接頭，裝入套件的一個連接器中。
- 95 將套件光纖電纜的另一個接頭，裝在位於後擱板光纖電纜相應一側的連接器中的位置上，此處箭頭朝外指向光纖電纜。
- 96 安裝鎖片。
- 97 用兩個束箍將光纖電纜固定在後中央接線盒上，其中一個束箍安裝在來自後擱板的光纖電纜上。



98 安裝 DVD 放送機至支架，可以聽到一聲喀嚓響，連接 DVD 放送機並且裝入支架。

### 重要事項

在接觸光纖電纜的操作中應該小心謹慎，以避免引起信號錯誤。

- 非常重要，接頭中的兩根導線不得混淆。
- 電纜導線不得以小於 25mm 的半徑弧度彎曲。
- 電纜導線端頭應該沒有髒物。
- 電纜導線不得碰到鋒利邊緣，這樣會導致信號減弱。

99 安裝支架。也要擰緊支架上端的螺母。

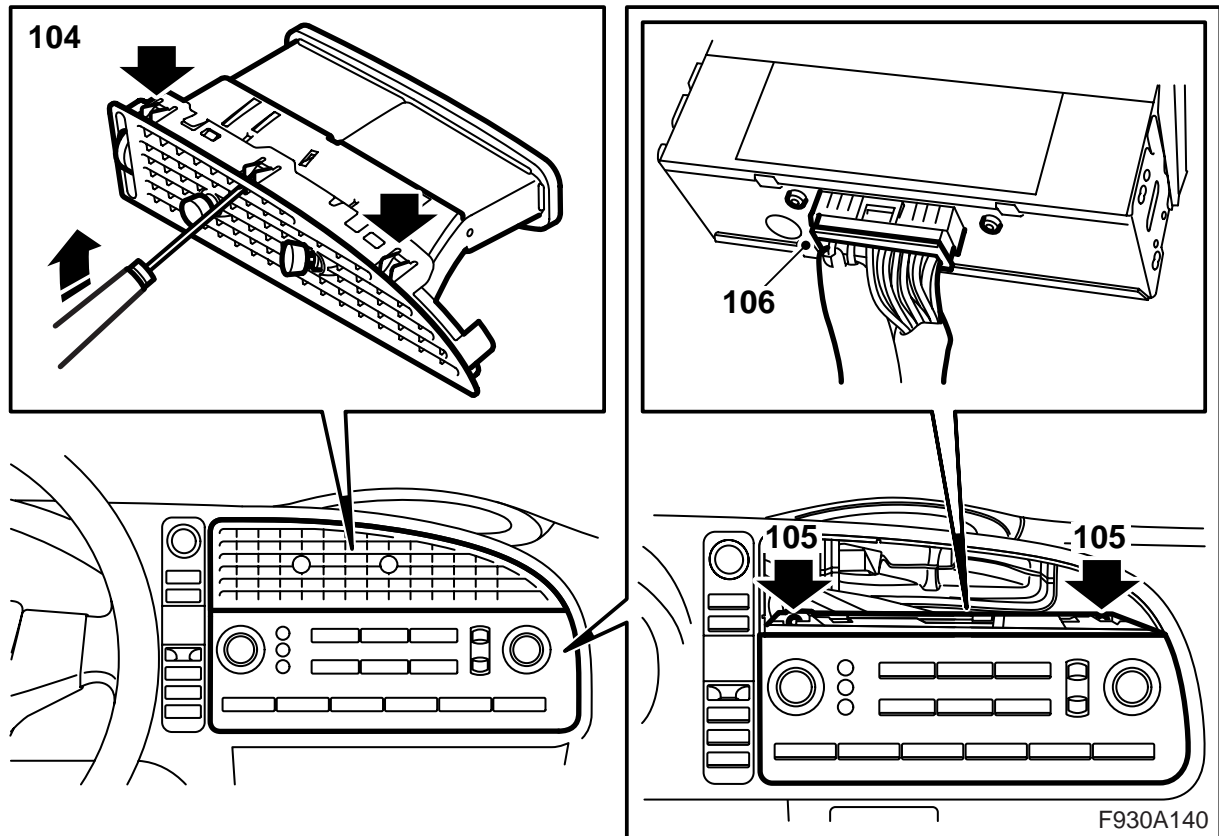
100 將套件的線束固定至汽車的線束。

101 安裝側飾板。

102 安裝行李箱內左側蒙面上的蓋口，翻上右邊的蓋口。

如果 DVD 放送機的支架以前沒有安裝，應該安裝新的蓋口。

103 翻下行李箱地板。



104 拆卸儀錶板的中出風口，方法是通過護柵板小心地將卡榫向裡彎。

### 注意

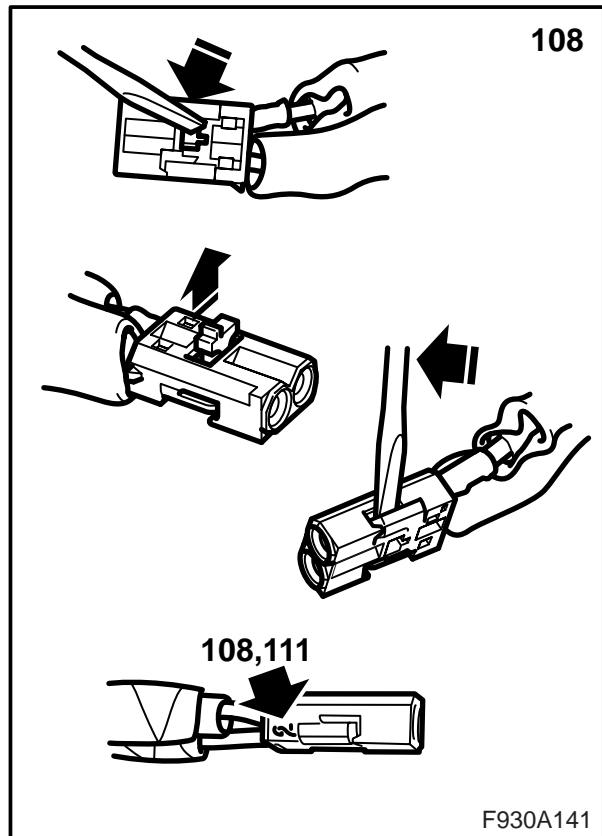
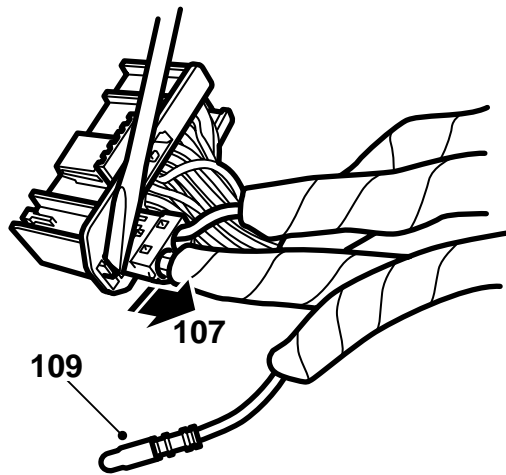
重要的是要彎入正確的卡榫。固定著相同出風口的卡榫，也可以透過護柵板看到。

105 拆卸資訊娛樂系統操縱面板的固定螺絲。

106 拆卸操縱面板並且拔下插頭。

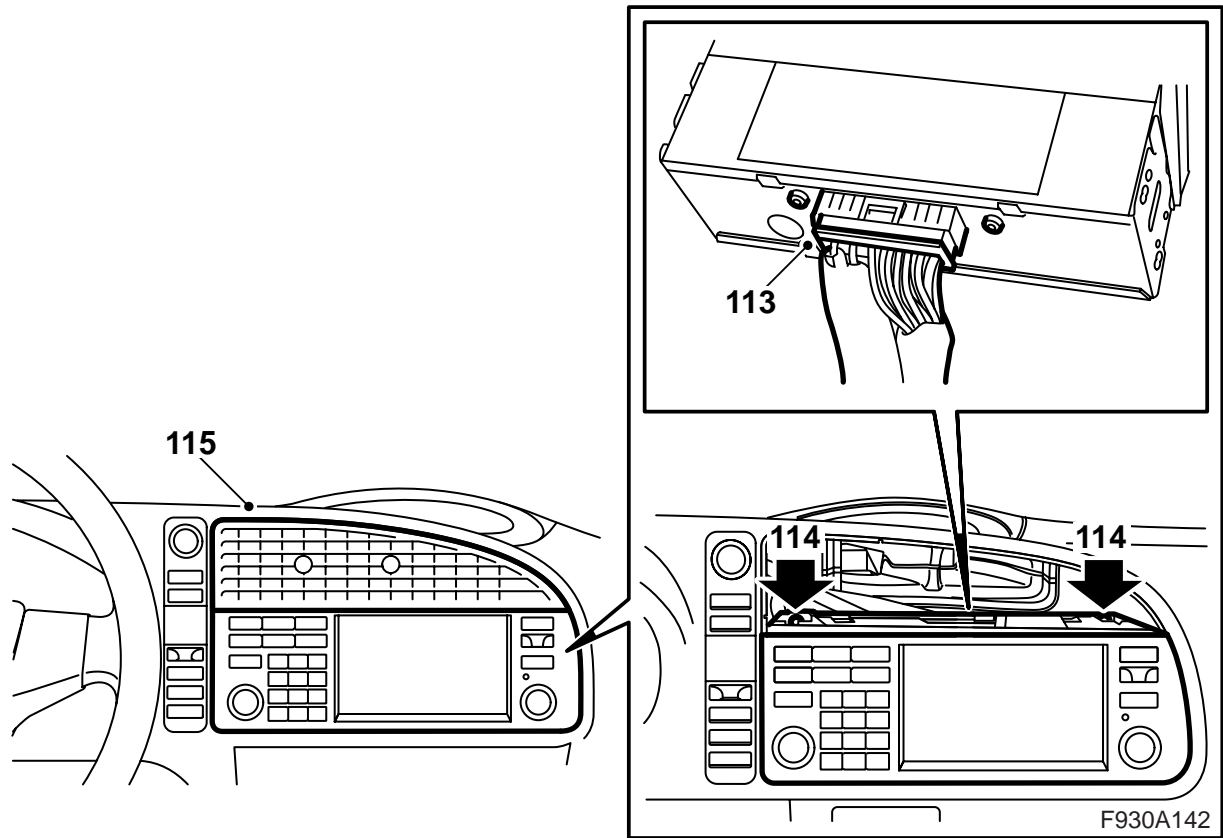
### 警告

紅色可見光屬於 1 級鐳射。不要在近距離用眼睛直視光纖或控制盒的接頭。眼睛和光源之間的距離若小於 20mm，意味著光線會使眼睛受傷。



- 107 從操縱面板的接頭上拆卸光纖電纜的接頭（小接頭）。
- 108 拆卸連接至位置 2 的光纖電纜，方法是打開接頭的鎖，小心提起卡榫。
- 109 找到第三根光纖電纜，並且拆卸光纖電纜接頭的保護件。
- 110 將保護件安裝至卸下的光纖電纜的接頭上，並且小心地將光纖電纜置於一邊，避免被損傷。
- 111 將操縱面板背後的有藍色記號的光纖電纜（沒有連接著），安裝至位置 2。安裝鎖定件。
- 112 將小接頭裝入大接頭中。

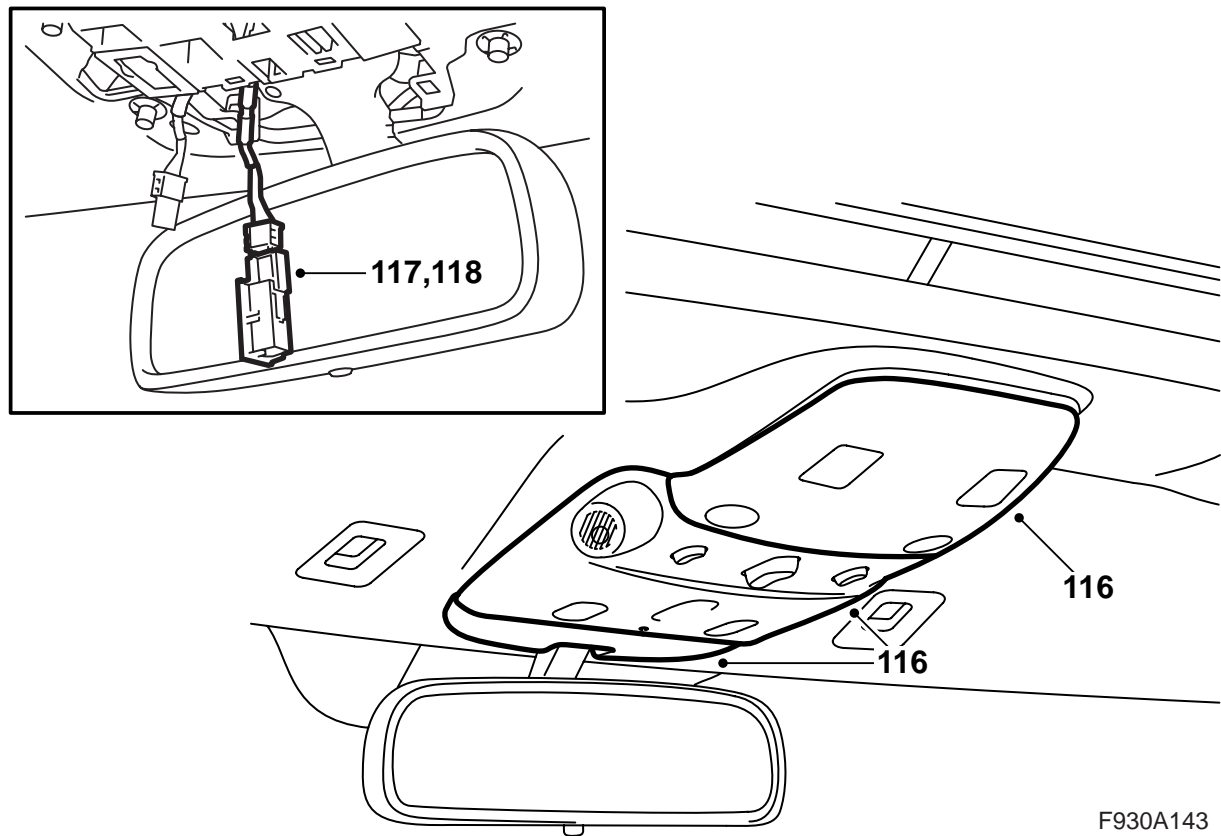




113 連接套件操縱面板的接頭。

114 安裝操縱面板。

115 裝入並且安裝出風口。



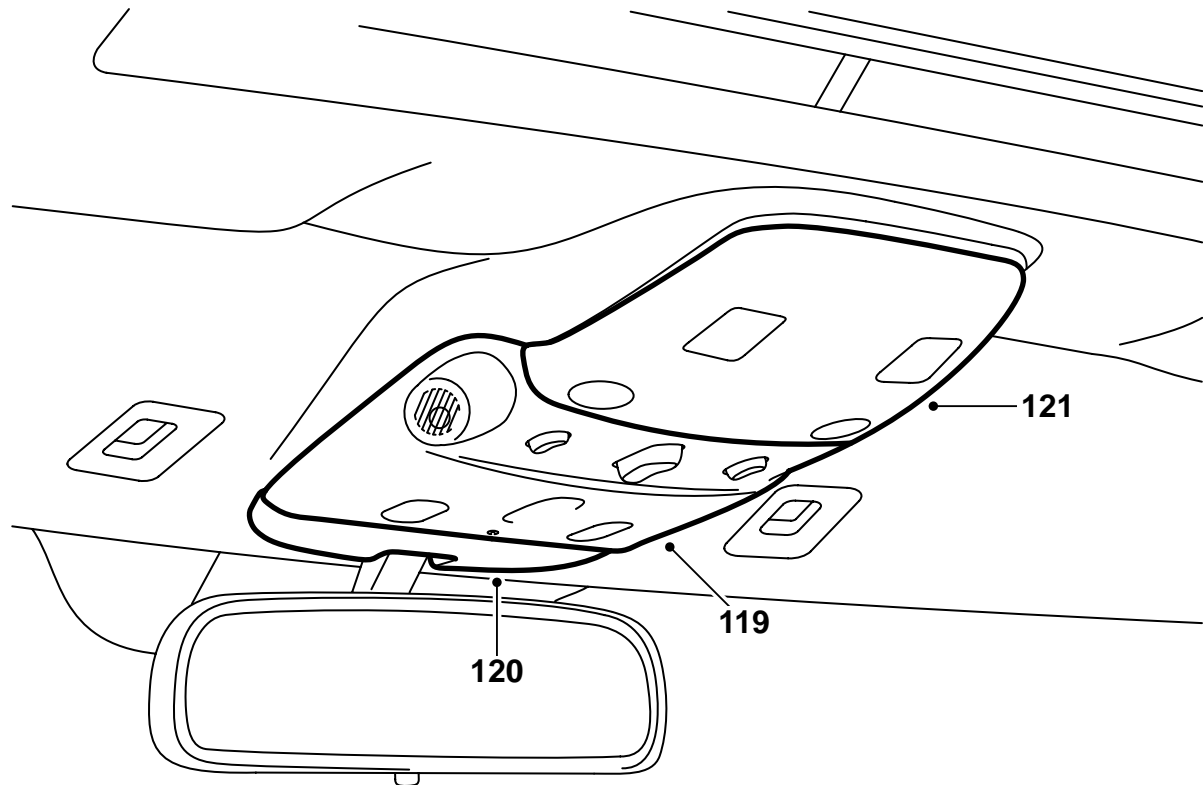
F930A143

116 **未配備整合式電話的汽車：**拆卸車頂燈罩的後部、中部和前部。建議使用工具 82 93 474。

### 重要事項

中部由兩個螺絲固定。

- 117 **既未配備電話也無電話預設的汽車：**找到具有兩根導線的沒有記號的接頭。將接頭連接至麥克風。將麥克風安裝在左邊（左座駕駛）或右邊（右座駕駛）。拆卸貼住麥克風開口的膠布塊。
- 118 **配備移動電話免持聽筒式設備的汽車：**找到具有兩根導線的沒有記號的接頭。將接頭連接至麥克風。將麥克風安裝在右邊（左座駕駛）或左邊（右座駕駛）。拆卸貼住麥克風開口的膠布塊。



F930A144

- 119 **未配備整合式電話的汽車：**安裝車頂燈罩的中部。
- 120 **未配備整合式電話的汽車：**安裝車頂燈罩的前部。
- 121 **未配備整合式電話的汽車：**安裝車頂燈罩的後部。
- 122 連接電瓶負極電纜。
- 123 校準時鐘和日期。
- 124 通過將車鑰匙插入點火開關中，對遙控器進行密碼同步操作。

- 128 將地圖光盤放入 DVD 放送機中，檢查系統的功能，方法是試開汽車，直至電子地圖尋路系統與衛星建立聯系。地圖將顯示在屏幕上。

## 重要事項

必須對所有車鑰匙進行此項操作，否則遙控器不起作用。

- 125 激活車窗升降機的防夾傷保護功能，方法是上下運行邊窗兩個來回。可以聽到一個聲響，表示已經激活。
- 126 左前座椅為電動操縱式的汽車：如果座椅的位置曾經改變，恢復座椅原來的位置。
- 127 接入故障檢測工具，選擇車型及年型，選擇“All”，再選“Add/Remove”，選擇附件並選擇“Add”。

## 注意

故障檢測工具有時需要從 TIS 中讀取一個安全代碼。故障檢測工具的螢幕上將顯示如何操作。