

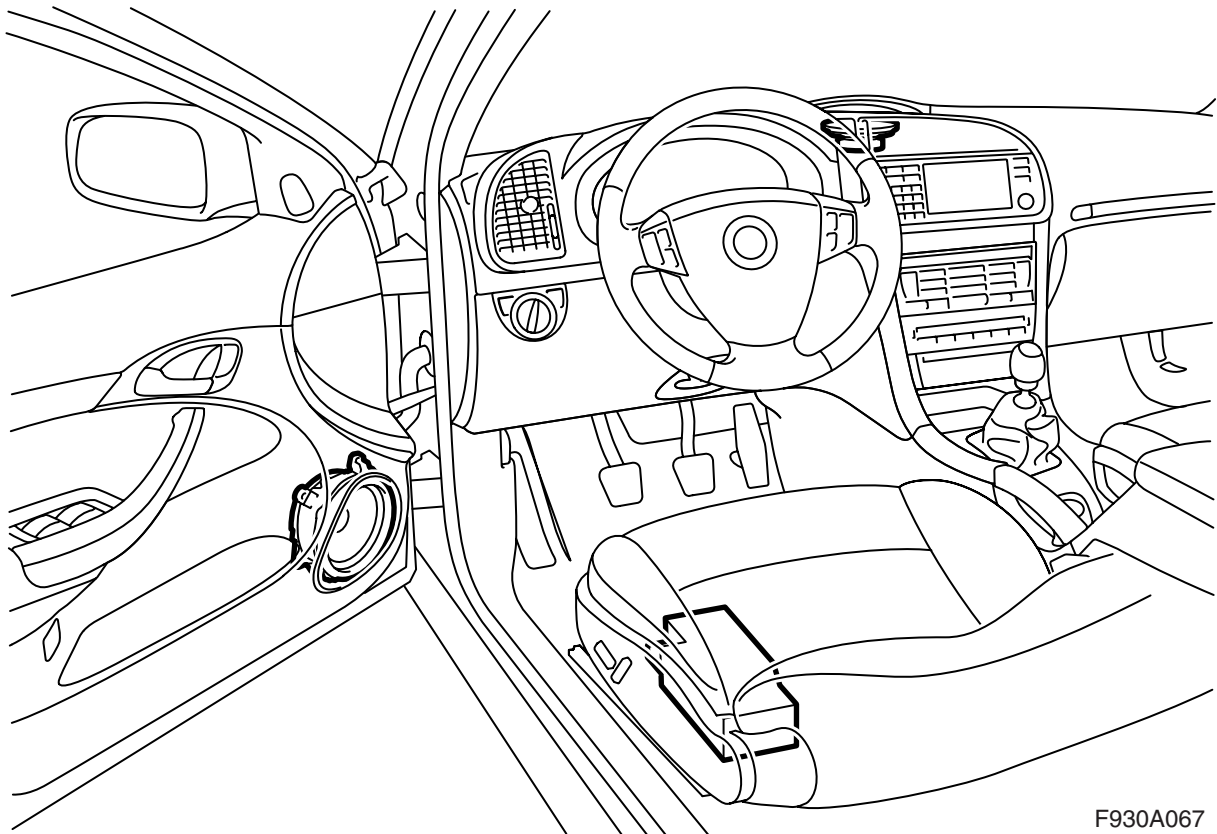


**MONTERINGSANVISNING · INSTALLATION INSTRUCTIONS  
MONTAGEANLEITUNG · INSTRUCTIONS DE MONTAGE**

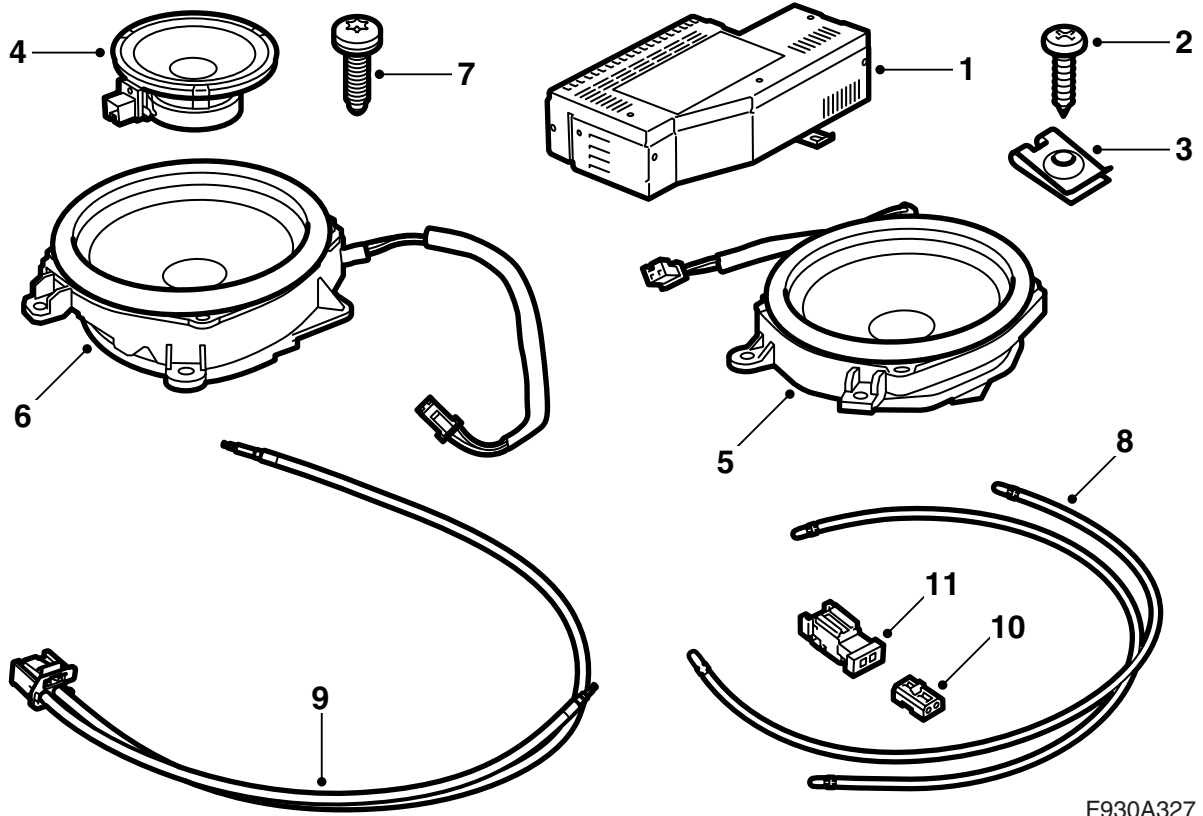
**Saab 9-3 4 門 M03- , 5 門 M06-**

音響系統 Premium 150 升級

| Accessories Part No.                   | Group   | Date   | Instruction Part No. | Replaces          |
|--|---------|--------|----------------------|-------------------|
| 12 806 042<br>32 025 834<br>32 000 572 | 9:36-27 | Jan 06 | 12 806 043           | 12 806 043 Jun 05 |

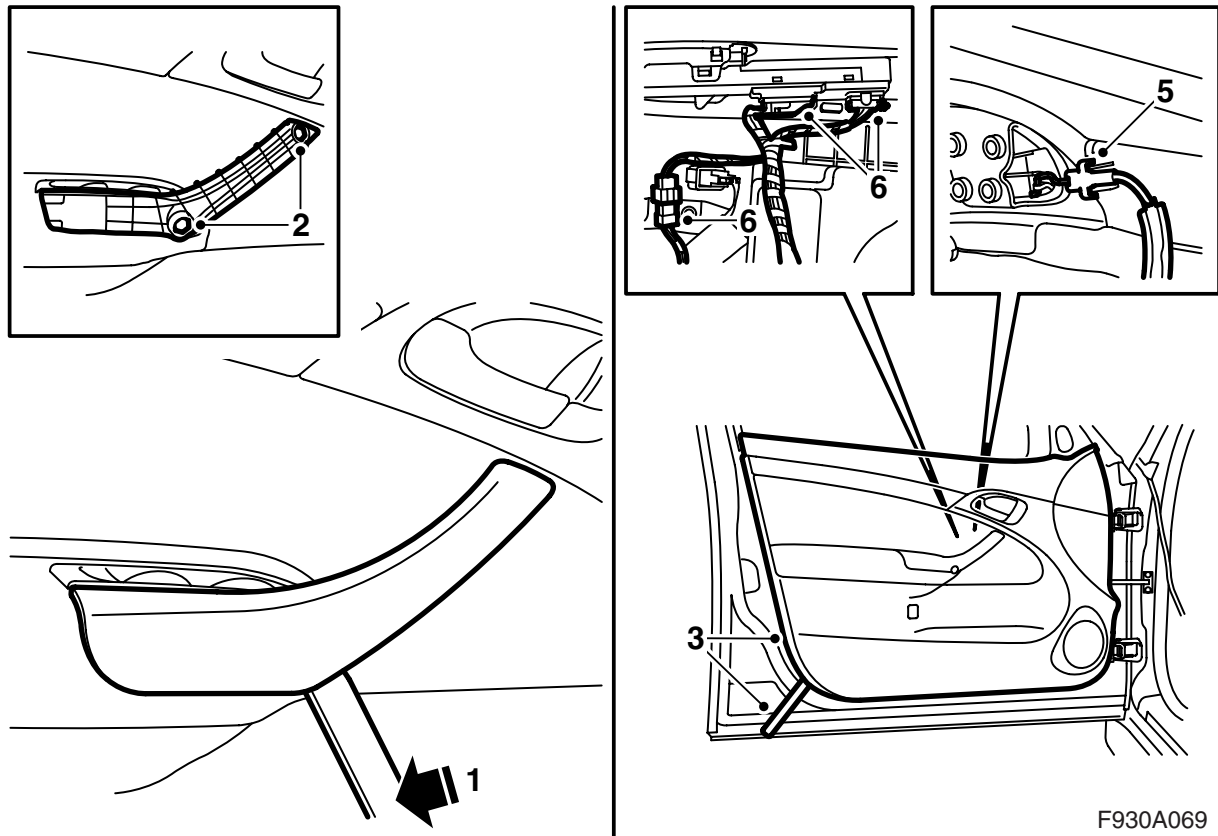


F930A067



F930A327

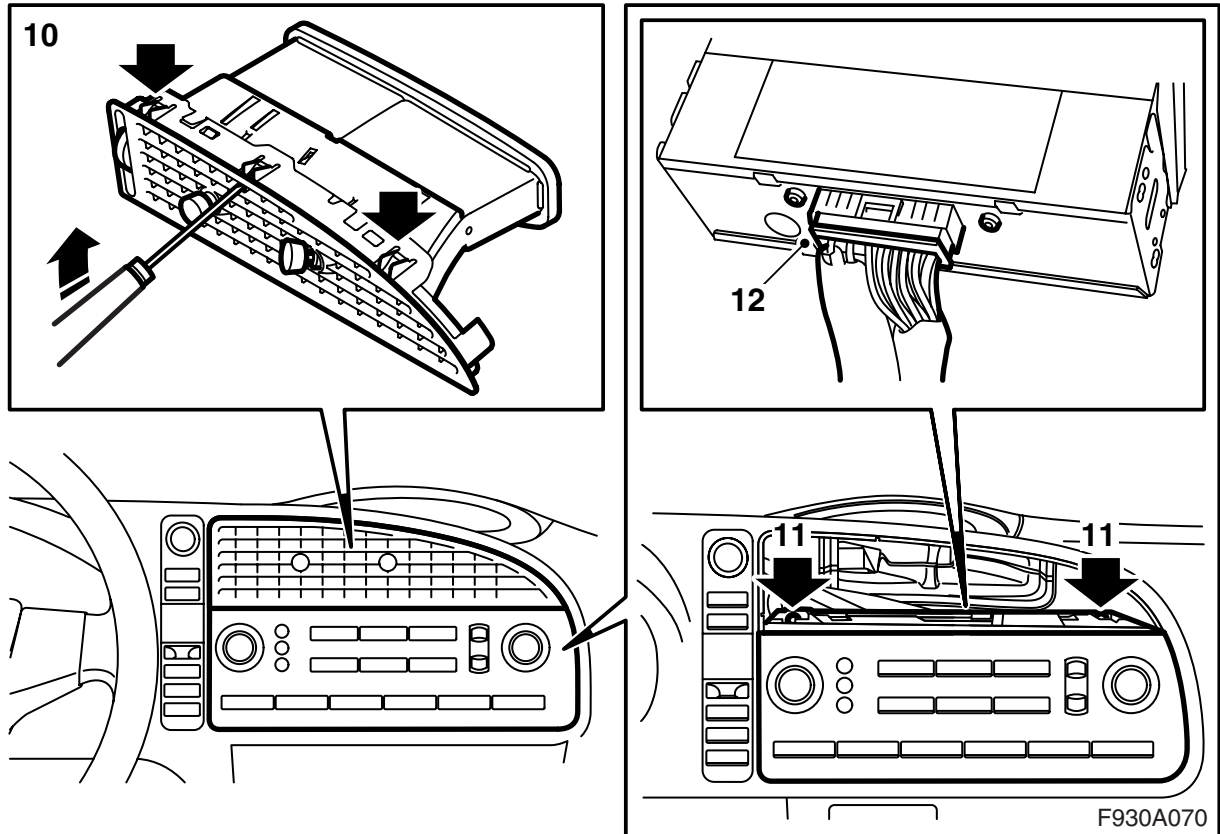
- 1 放大器
- 2 螺絲
- 3 鎖緊螺母
- 4 中音喇叭
- 5 左低音喇叭
- 6 右低音喇叭
- 7 螺絲 (x6)
- 8 光纖電纜 (x2)
- 9 光纖電纜套件
- 10 光纖電纜接頭，2 接腳 (x4)
- 11 光纖電纜插頭，2 接腳 (x3)



F930A069

操作說明列舉一個前車門，但兩個前車門的操作方法相同。

- 1 拆卸車內拉手的殼蓋，方法是在拉手下面放置一個薄的工具 ( 建議使用拆卸工具 82 93 474 )，並且向上撬開。
- 2 拆卸拉手的螺絲。
- 3 拆卸車門飾板的卡扣，方法是小心地向外撬車門飾板。
- 4 向上提起車門飾板。
- 5 拆卸開門手柄的鋼索。
- 6 拆卸車門飾板和車窗升降機的電路接頭。  
**駕駛者車門：**拔下電源開關線束的插頭。
- 7 將喇叭護柵板背後的隔音件切掉。將車門飾板放置在一個柔軟和乾淨的表面上。
- 8 在另一前車門重複 1-7 步驟。
- 9 拆卸中央喇叭護柵板 ( 建議使用工具 82 93 474 )。



- 10 拆卸儀錶板的中出風口，方法是通過護柵板小心地將卡榫向里彎。

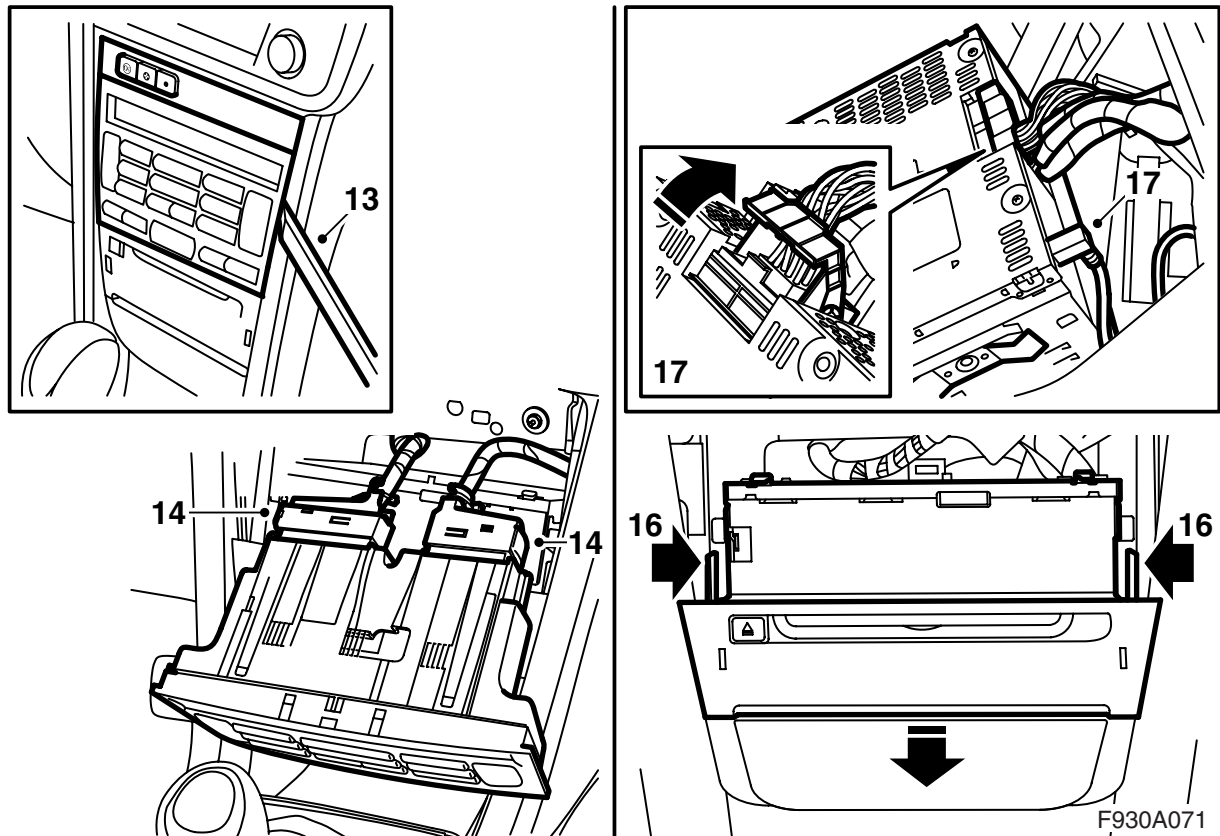
### 注意

重要的是要彎入正確的卡榫。固定著相同出風口的卡榫，也可以透過護柵板看到。

- 11 拆卸資訊娛樂系統操縱面板的固定螺絲。  
12 拆卸操縱面板並且拔下插頭。

### 警告

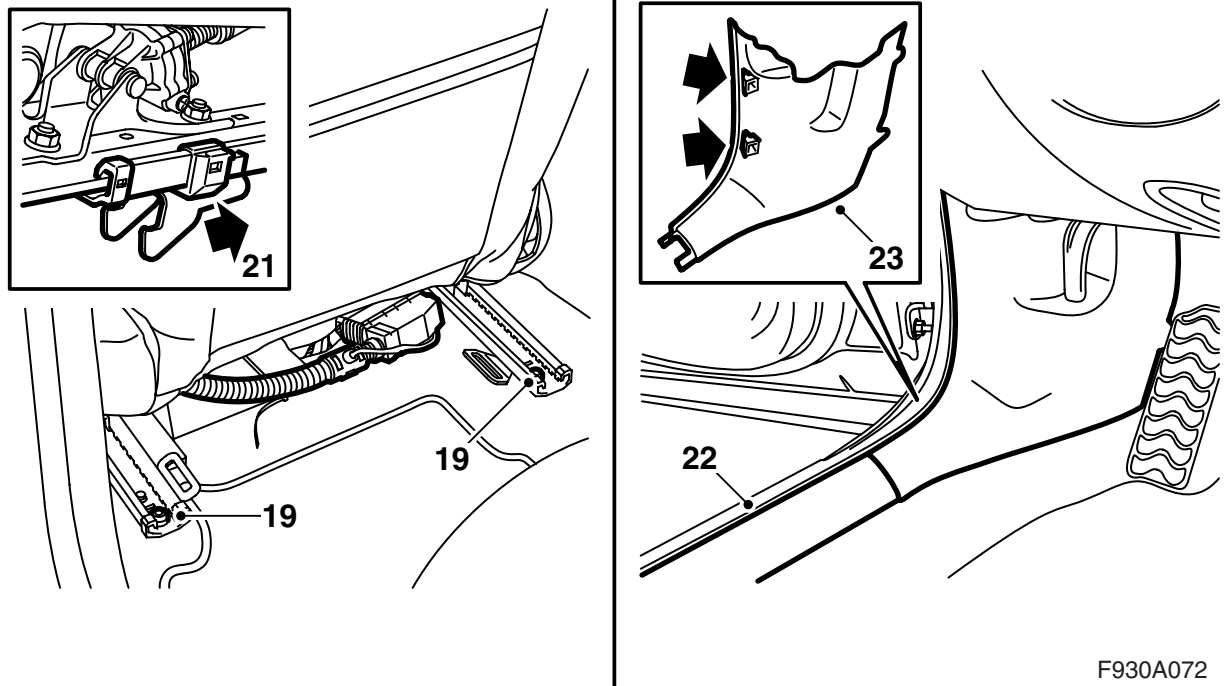
紅色可見光屬於 1 級鐳射。不要在近距離用眼睛直視光纖或控制盒的接頭。眼睛和光源之間的距離若小於 20 mm，意味著光線會使眼睛受傷。



- 13 拆卸空調系統的操縱面板，方法是小心將其拉出。請使用拆卸工具 82 93 474。
- 14 拔下操縱面板的接頭。
- 15 **未安裝儀錶板上 CD 放送機 /CD 換片機的汽車：**拆卸蓋罩。
- 16 通過壓入 2 個卡榫，拆卸收音機主單元。
- 17 拆卸 CD 放送機 /CD 換片機 ( 如果有安裝 ) 和主單元的電路接頭。

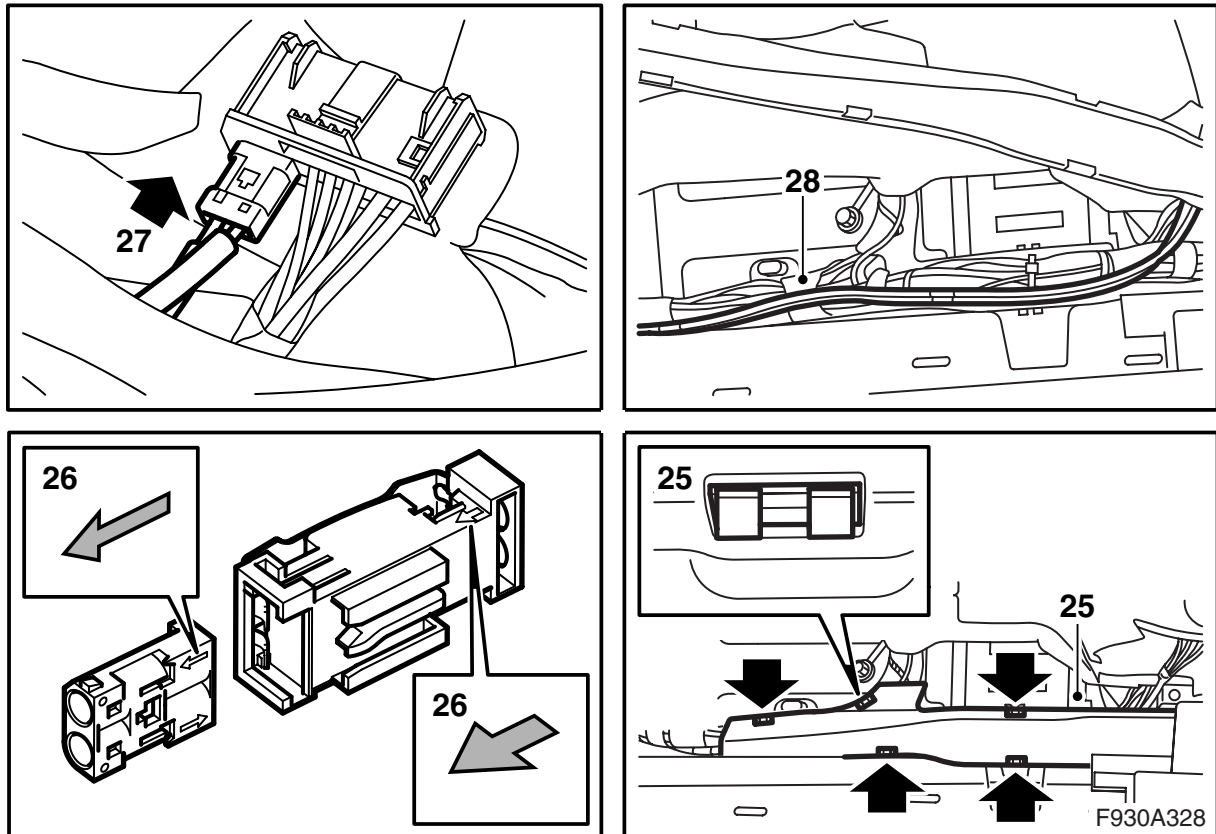
**⚠ 警告**

紅色可見光屬於 1 級鐳射。不要在近距離用眼睛直視光纖或控制盒的接頭。眼睛和光源之間的距離若小於 20 mm，意味著光線會使眼睛受傷。



F930A072

- 18 將左前座椅置於最靠前位置，向前摺倒靠背。
- 19 拆卸座椅的兩個後固定螺絲。
- 20 將座椅向前傾斜。
- 21 將座椅向後拉，使固定鉤脫開。向後摺倒整個座椅。
- 22 拆卸汽車左側的前護檻板。
- 23 拆卸左側 A 柱飾板下部。
- 24 摺開墊毯。

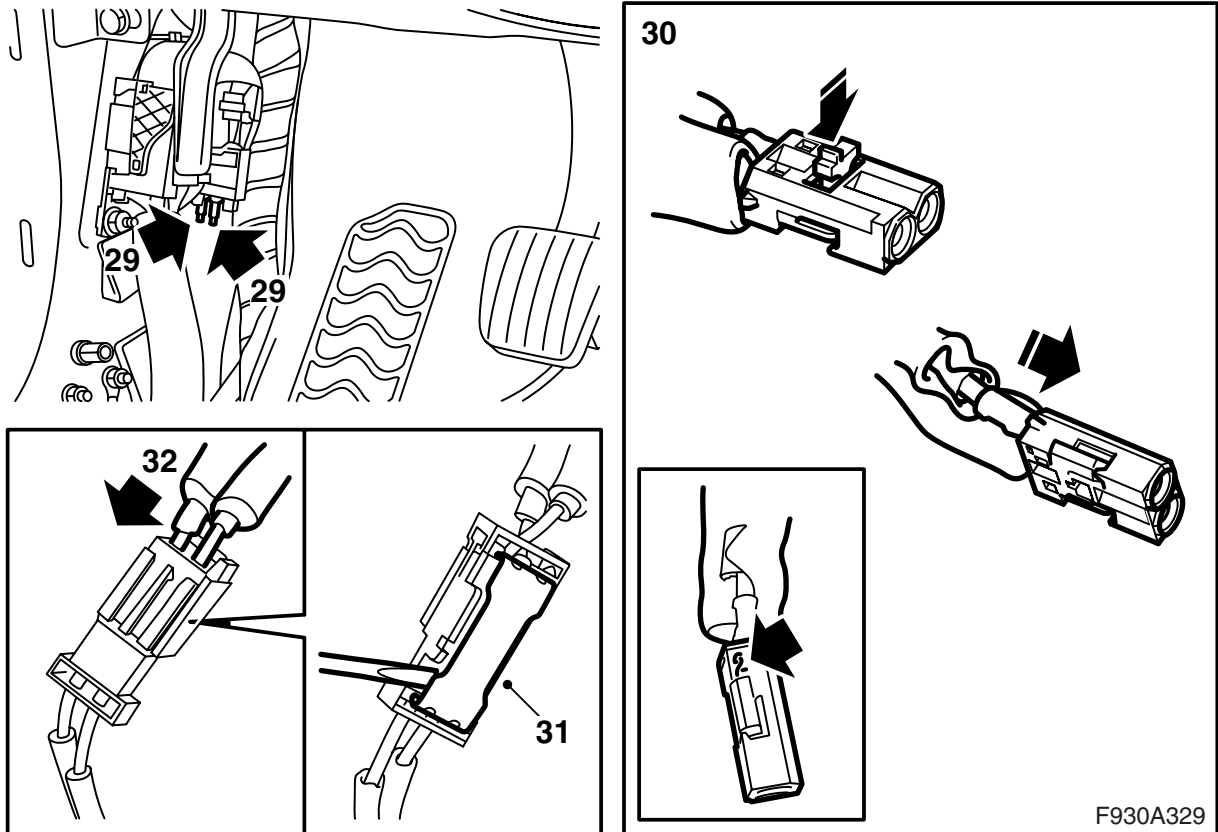


- 25 拆卸導線槽的蓋子，從前面開始向後。
- 26 從套件中取出兩個光纖電纜、一個接頭和一個插頭。拆卸光纖導線保護件。將兩個光纖電纜安裝在套件接頭的一端。將兩個光纖導線的另一端，安裝在套件的插頭中。通過接頭和插頭上的方向箭頭，確實保證光纖導線安裝在正確的位置上。
- 27 將小接頭及其光纖導線，安裝在放大器的大接頭中。
- 28 將套件的光纖電纜放置在導線槽中，並且在門檻和 A 柱旁邊的線束之間。拆卸位於儀錶板下面的隔音板。將光纖電纜朝向 A 柱敷設。將光纖電纜放置在車身和導線集束之間。

### 重要事項

在接觸光纖電纜的操作中應該小心謹慎，以避免引起信號錯誤。

- 非常重要，接頭中的兩根導線不得混淆。
- 電纜不得絞接。
- 電纜導線不得以小於 25 mm 的半徑弧度彎曲。
- 電纜不得承受高於 85° C 的溫度。
- 電纜導線端頭應該沒有髒物。
- 電纜導線不得遭受任何打擊，導致透明的塑膠鍍裝變白，因此引起光強度降低。這樣會產生數據溝通中斷。
- 電纜導線不得碰到鋒利邊緣，這樣會導致信號減弱。



29 找到 A 柱旁邊的兩根光纖電纜，一根光纖電纜有藍色記號，另一根有綠色記號。

**如果沒有顏色記號：**在資訊娛樂系統操縱面板背後，找到沒有被連接的光纖電纜，拆卸光纖電纜接頭的保護件，並且用燈照亮接頭。找到 A 立柱旁邊的另一端頭。用一塊膠布做記號。為操縱面板背後的光纖電纜安裝保護件。

30 將有綠色記號的光纖電纜，安裝在套件的小接頭中的位置 1，有藍色記號的光纖電纜，安裝在位置 2。

### 重要事項

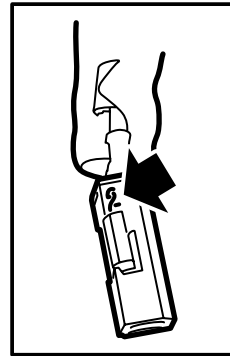
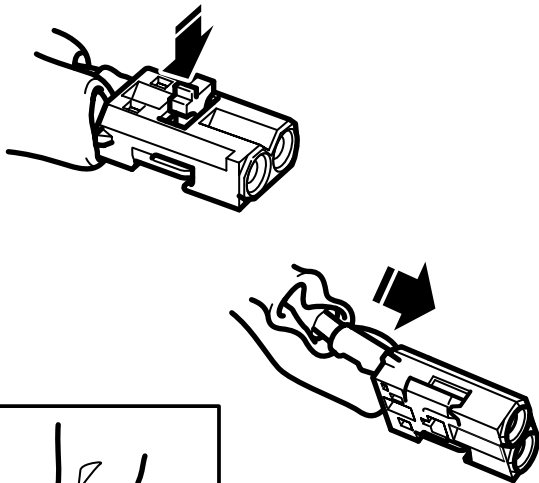
對於光纖電纜沒有顏色記號的汽車而言，將早先用膠布做記號的光纖電纜，安裝至位置 1，另一個沒有做記號的接頭，安裝至位置 2。

安裝鎖定件。

31 提起套件光纖電纜插頭的鎖板。

32 將小接頭裝入插頭中，並且將鎖板壓合在一起。

30



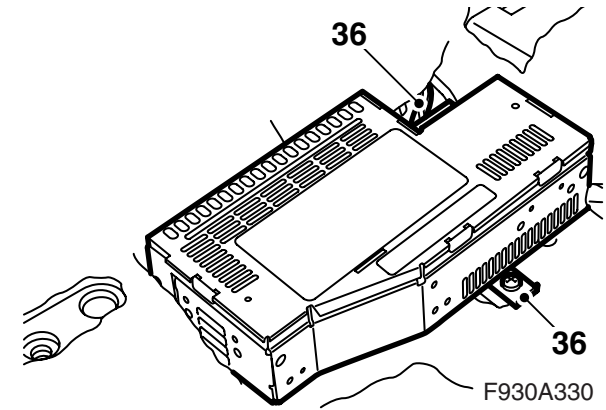
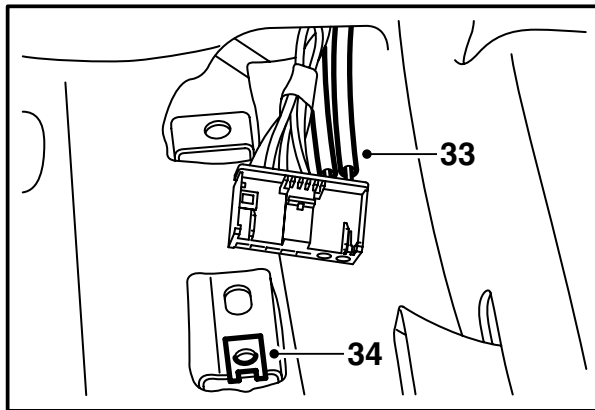
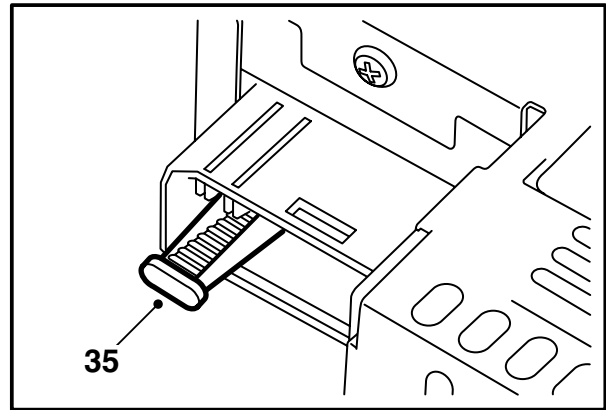
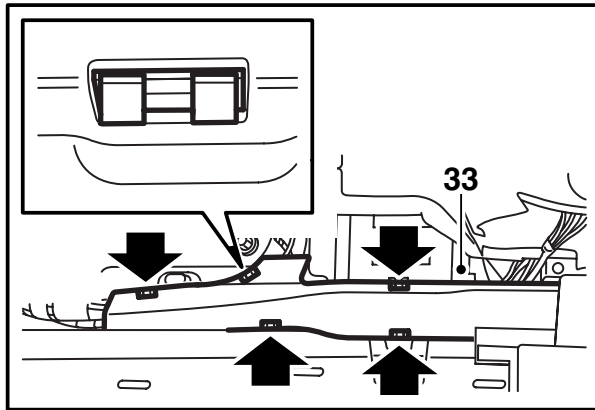
F930A329

### 重要事項

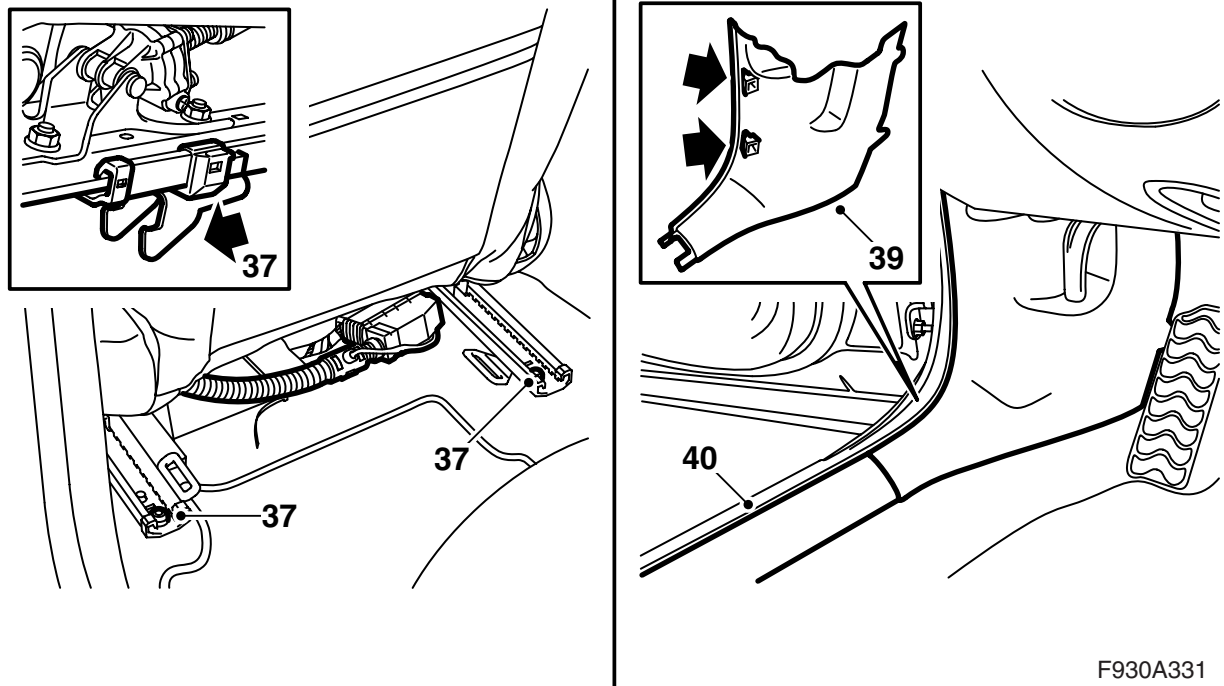
在接觸光纖電纜的操作中應該小心謹慎，以避免引起信號錯誤。

- 非常重要，接頭中的兩根導線不得混淆。
- 電纜不得絞接。
- 電纜導線不得以小於 25 mm 的半徑弧度彎曲。
- 電纜不得承受高於 85° C 的溫度。
- 電纜導線端頭應該沒有髒物。
- 電纜導線不得遭受任何打擊，導致透明的塑膠鍍裝變白，因此引起光強度降低。這樣會產生數據溝通中斷。
- 電纜導線不得碰到鋒利邊緣，這樣會導致信號減弱。





- 33 安裝導線槽的蓋子，摺回墊毯並且將接頭和導線從墊毯的孔穿出。
- 34 安裝夾緊螺母至地板上放大器的固定座。
- 35 拆卸放大器的光纖導線連接件上面的保護件。
- 36 連接並且安裝放大器。



F930A331

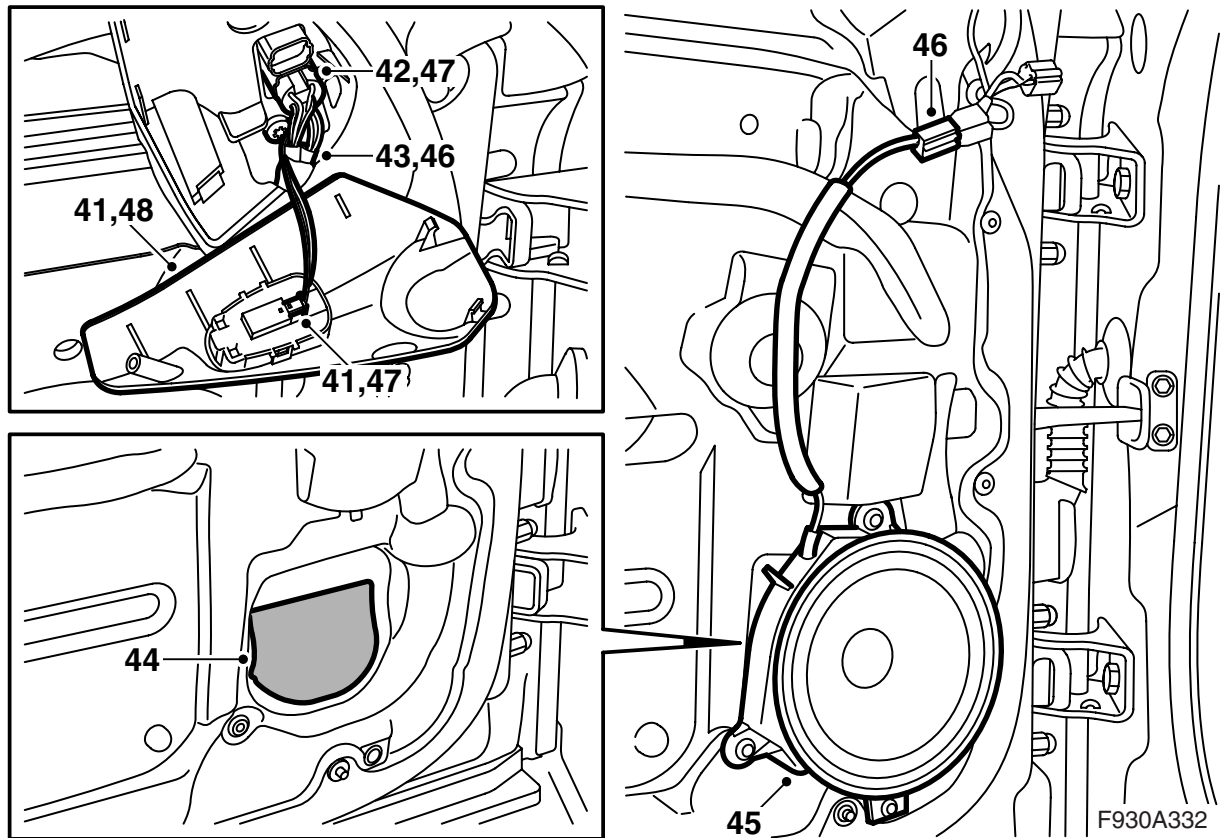
37 將座椅置於正確位置，注意使固定鉤處於固定座中的正確位置上，安裝後固定螺絲。

**擰緊扭力 30 牛頓米 (22 磅力英尺)**

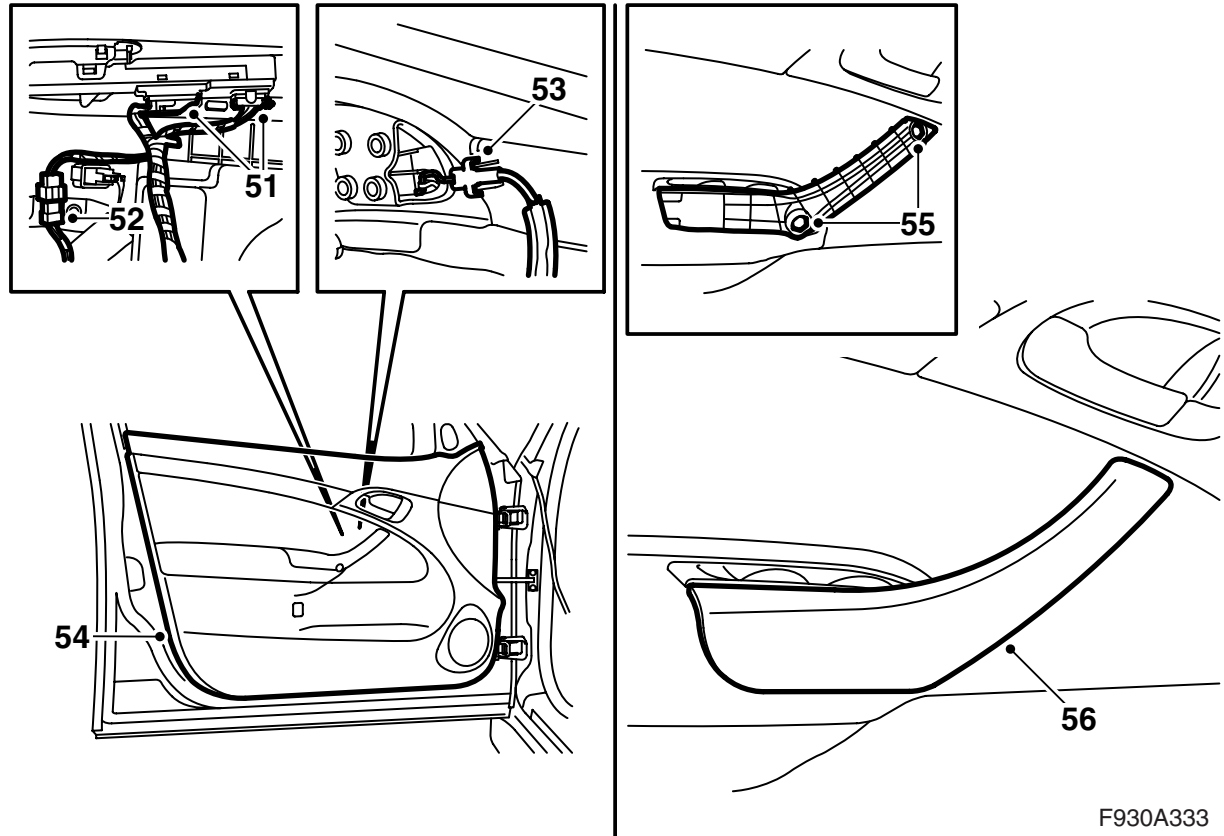
38 向後移動座椅，恢復座椅靠背的位置。

39 安裝 A 柱飾板。

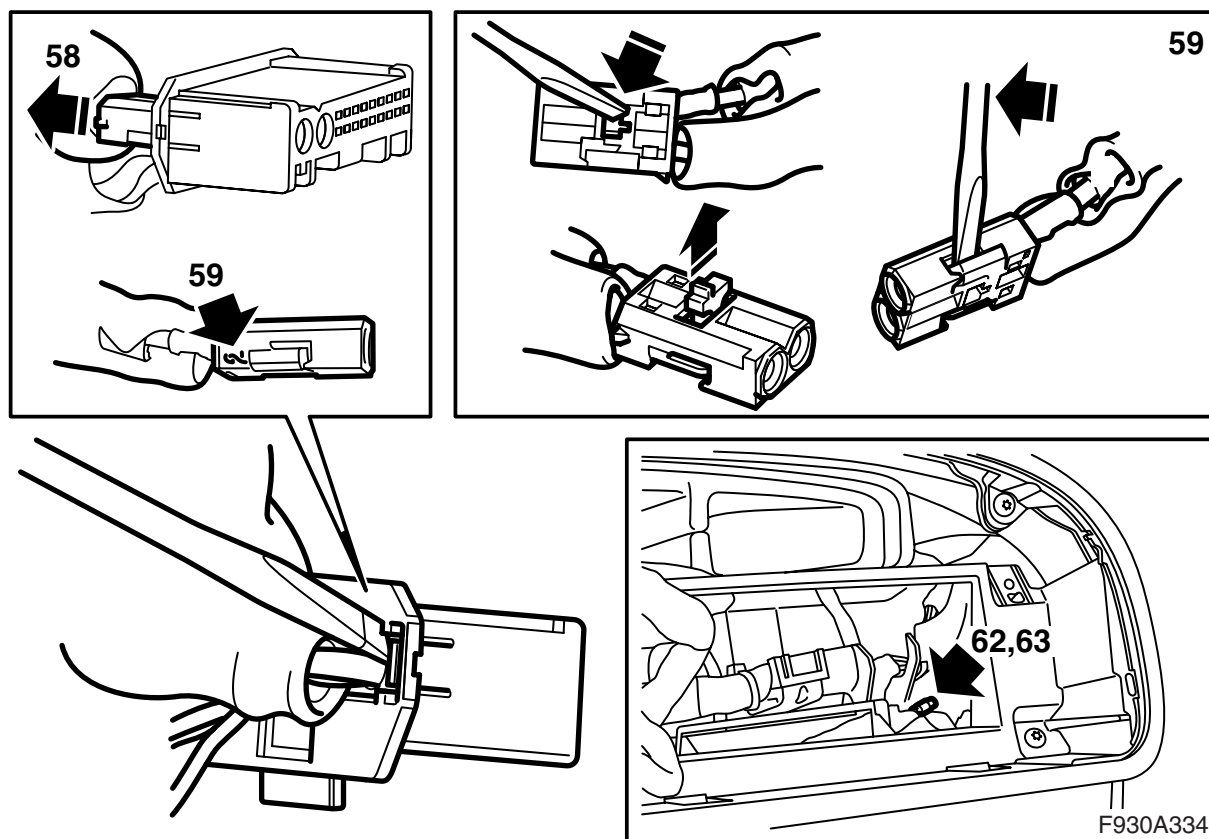
40 安裝門框護檻板。



- 41 拆卸左前車門後視鏡旁邊的塑膠罩。  
**駕駛者車門：**拆卸電源開關接頭。
- 42 拆卸後視鏡接頭。
- 43 向下移動線束。
- 44 撕開防水件上所標出的部分。
- 45 安裝喇叭。
- 46 連接喇叭的線束，並且將線束向上佈設至後視鏡。
- 47 連接後視鏡。  
**駕駛者車門：**連接後視鏡電源開關的接頭。
- 48 安裝後視鏡旁邊的塑膠罩。
- 49 在汽車的右側重複第 41-48 點的操作。



- 50 檢查車門飾板的卡扣是否位置正確並且所有的都完好無損。更換損壞的卡扣。
- 51 **駕駛者車門：**連接電源開關的線束。
- 52 連接車門飾板和車窗升降機的電路接頭。
- 53 安裝開門手柄的鋼索。
- 54 將車門飾板的上部裝入車窗和車門鋼板之間，注意要使卡扣對準各自的孔眼，並且壓緊固定車門飾板。
- 55 安裝車內拉手的螺絲。
- 56 安裝車內拉手的殼蓋。
- 57 在另一前車門重複 50-56 步驟。



58 從操縱面板的接頭上，拆卸光纖電纜的接頭（小接頭）。

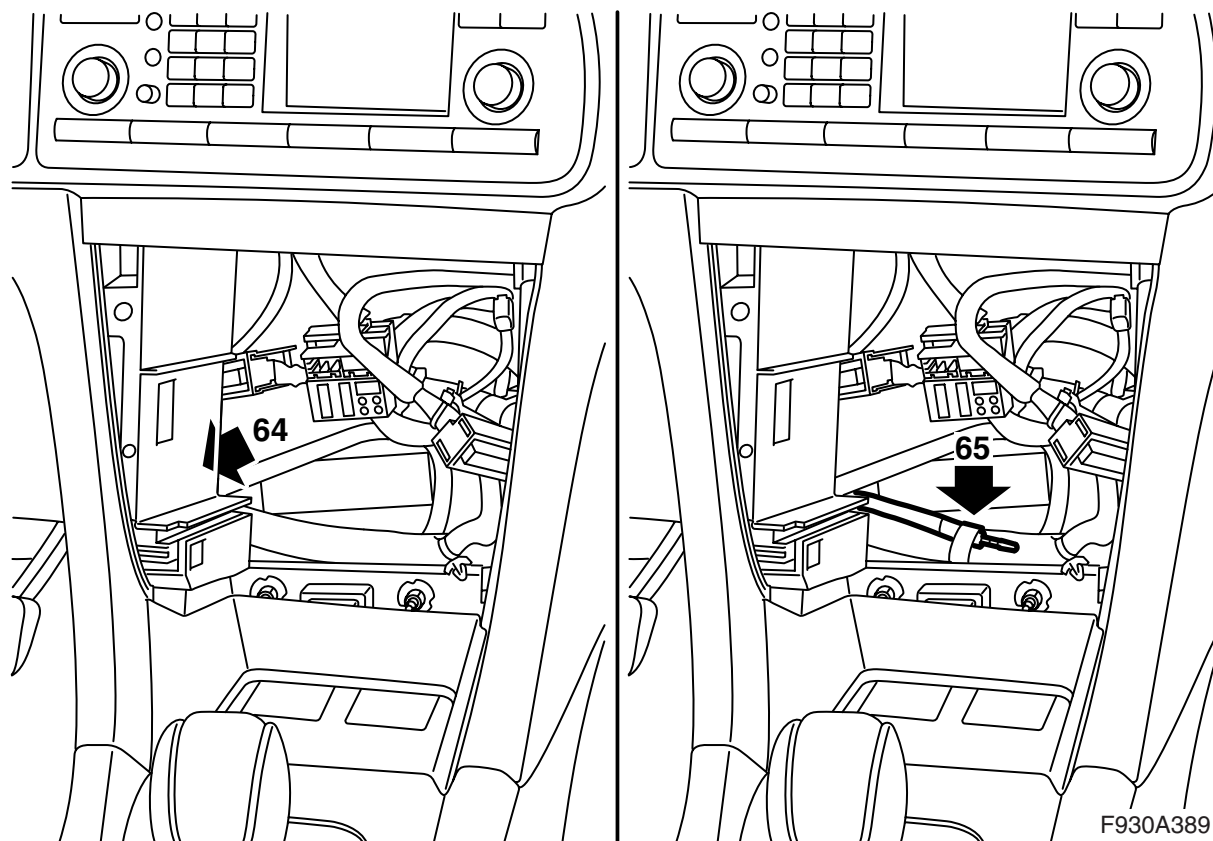
59 拆卸連接至位置 2 的光纖電纜，方法是打開接頭的鎖定位件，小心地提起卡榫。在卸下的光纖電纜接頭上安裝保護件，並且小心地將光纖電纜移至一邊，這樣使其不會損壞。

60 取出光纖電纜套件，從電纜套件的接頭上拆卸有藍色記號的光纖電纜。將有藍色記號的光纖電纜，安裝至第 59 點中提到的接頭的位置 2。

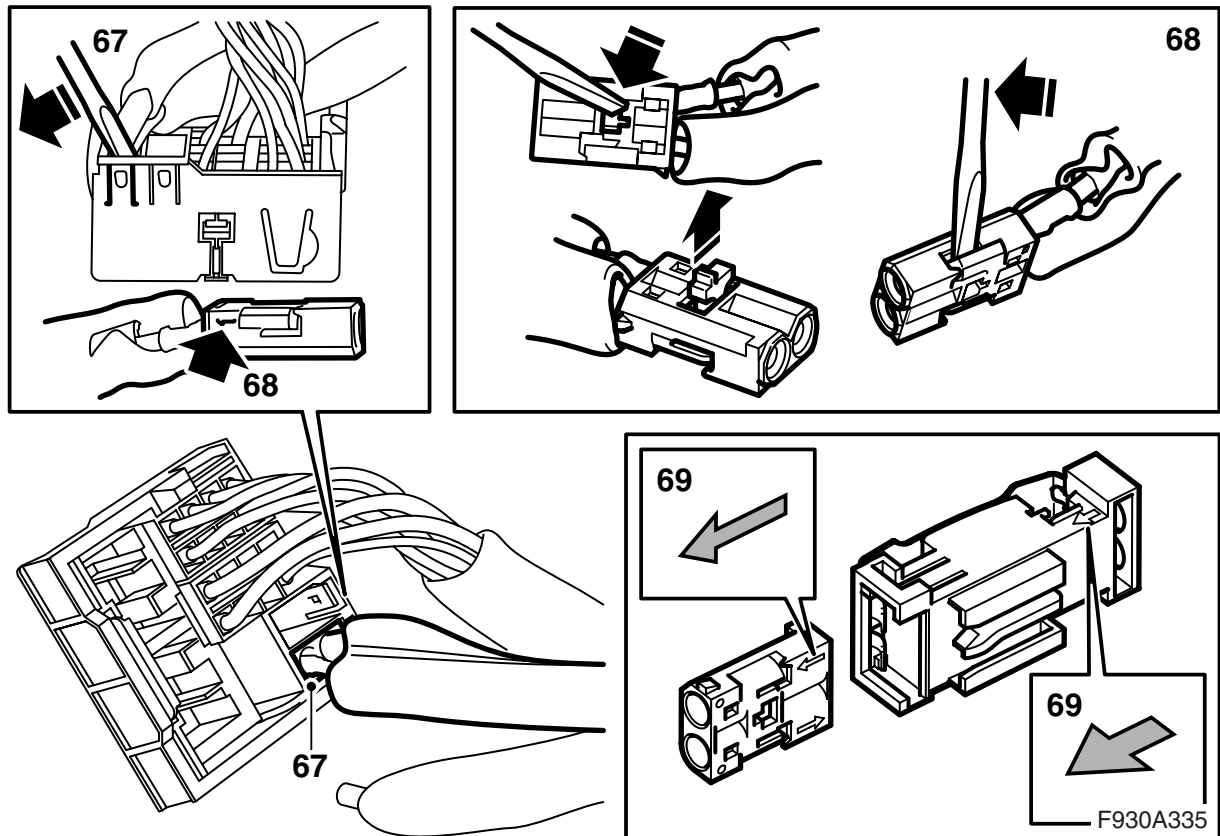
61 拆卸保護件，安裝光纖電纜另一端的插頭，確實保證接頭和插頭的方向箭頭指向相同的方向，參見位置 2 的接頭的箭頭。

62 **左座駕駛，車身號碼 - 31026789:** 找到從操縱面板背後線束分線出來的、有藍色記號的光纖電纜。將套件的一個接頭安裝在位置 2 的光纖電纜上。將接頭安裝在插接器中，並且將插接器的鎖定位件壓在一起，以合適的方式固定連接，以便避免顫響或刮響。

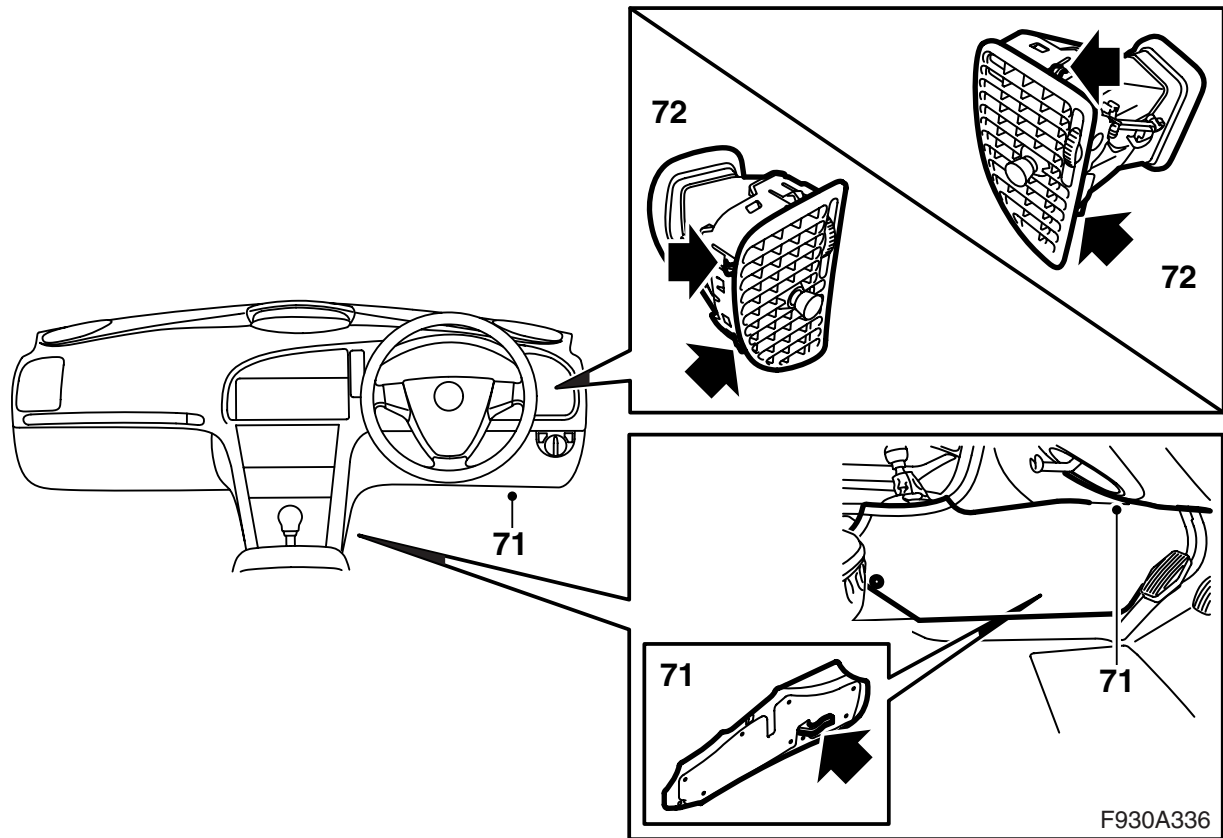
63 **右座駕駛:** 找到從操縱面板背後線束分線出來的、有藍色記號的光纖電纜。將套件的一個接頭安裝在位置 2 的光纖電纜上。將接頭安裝在插接器中，並且將插接器的鎖定位件壓在一起，以合適的方式固定連接，以便避免顫響或刮響。



- 64 **左座駕駛，車身號碼 31026790 - 41036576:** 找到從操縱面板背後線束分線出來的、有藍色記號的光纖電纜。此光纖電纜用膠布，貼在朝向排檔桿的線束的分線點上。將光纖電纜的端頭從膠布上拉脫。將套件的一個接頭安裝在位置 2 的光纖電纜上。將接頭安裝在插接器中，並且將插接器的鎖定位壓在一起。以合適的方式固定連接，以便避免顫響或刮響。
- 65 **左座駕駛，車身號碼 41036577 -:** 找到從操縱面板背後線束分線出來的、有藍色記號的光纖電纜。鬆開光纖電纜的固定。將套件的一個接頭安裝在位置 2 的光纖電纜上。將接頭安裝在插接器中，並且將插接器的鎖定位壓在一起。以合適的方式固定連接，以便避免顫響或刮響。
- 66 將小接頭安裝至操縱面板的接頭中。



- 67 拆卸收音機主單元接頭的光纖電纜的接頭（小接頭）。記下小接頭的位置。
- 68 **左座駕駛：** 拆卸連接至位置 1 的光纖電纜，方法是打開接頭的鎖定件，小心地提起卡榫。
- 69 **左座駕駛：** 從光纖電纜套件中取出有綠色記號的光纖電纜，拆卸接頭的光纖電纜。將套件的插接器，安裝在有綠色記號的光纖電纜的一端。確實保證光纖電纜安裝在正確的位置上，方法是按照接頭和插接器上的方向箭頭操作。
- 70 找到有綠色記號的光纖電纜，它用膠布貼在中央控制台左側與排檔桿齊高的線束上。將有綠色記號的光纖電纜，安裝在套件的接頭之一上。將套件的有綠色記號的光纖電纜，連接至線束上有綠色記號的光纖電纜上。將插接器的鎖板壓在一起。以合適的方式固定連接，以便避免顫響或刮響。使光纖電纜在中央控制台內向上佈設時，呈一個柔軟的弧形。
- 左座駕駛：** 繼續進行第 80 點。
- 右座駕駛：** 繼續進行第 71 點。



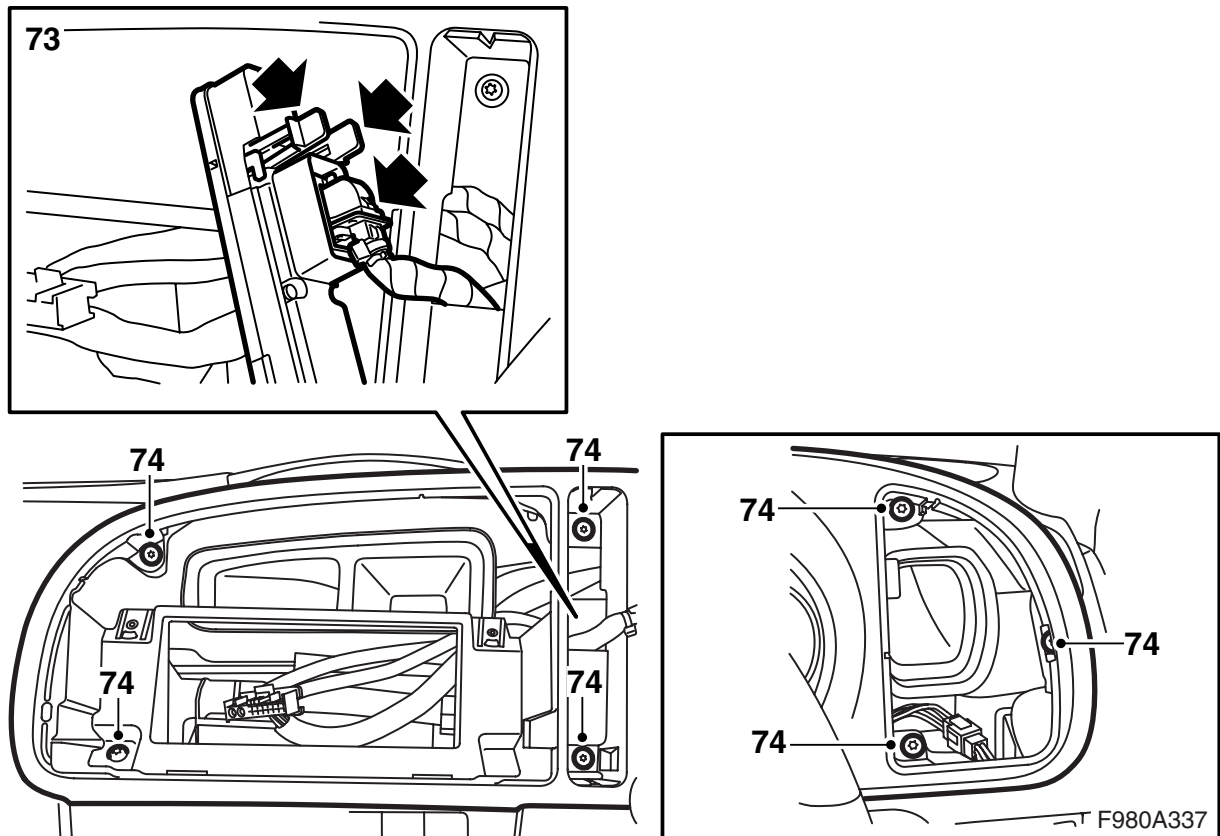
71 **右座駕駛：**拆卸中央控制台的右前側板和右側的隔音板。

72 **右座駕駛：**拆卸儀錶板的右出風口，方法是通過護柵板小心地將卡榫向里彎。

### 重要事項

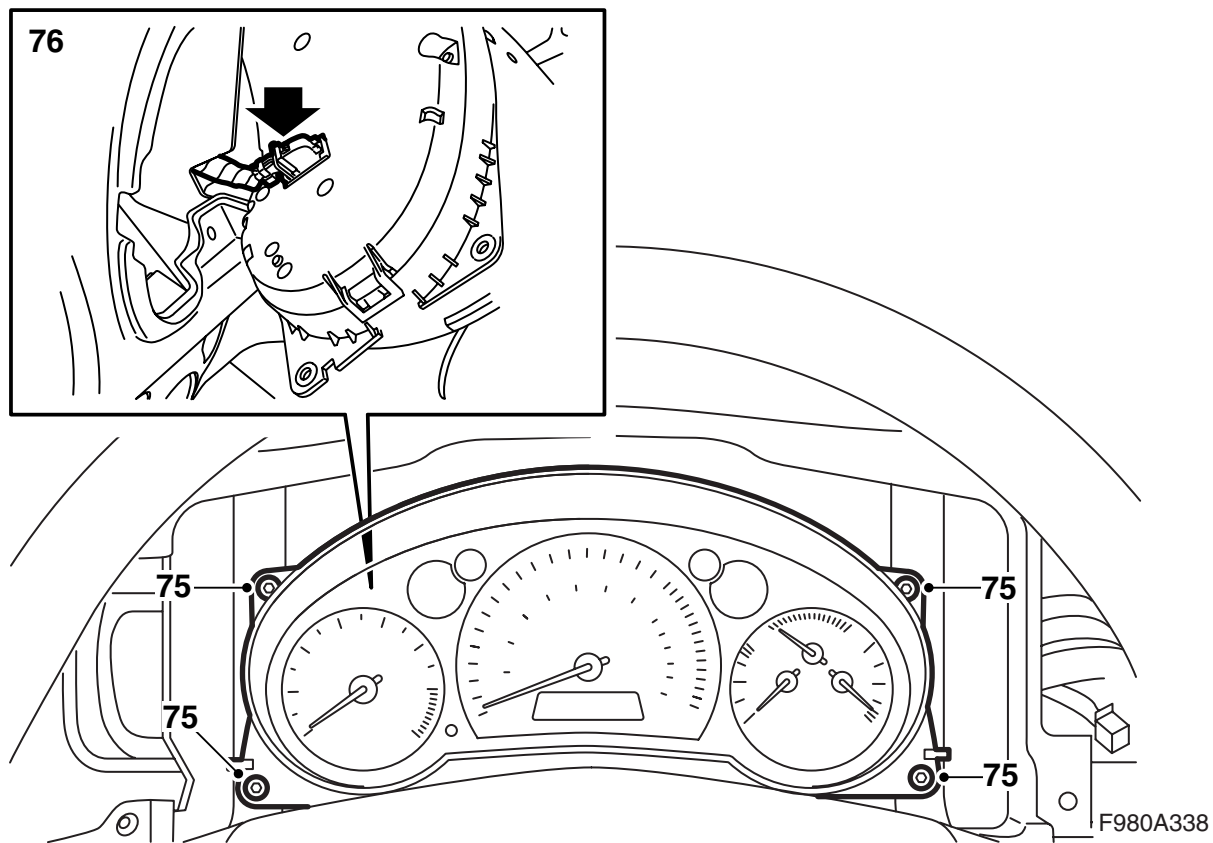
重要的是要彎入正確的卡榫。固定著相同出風口的卡榫，也可以透過護柵板看到。





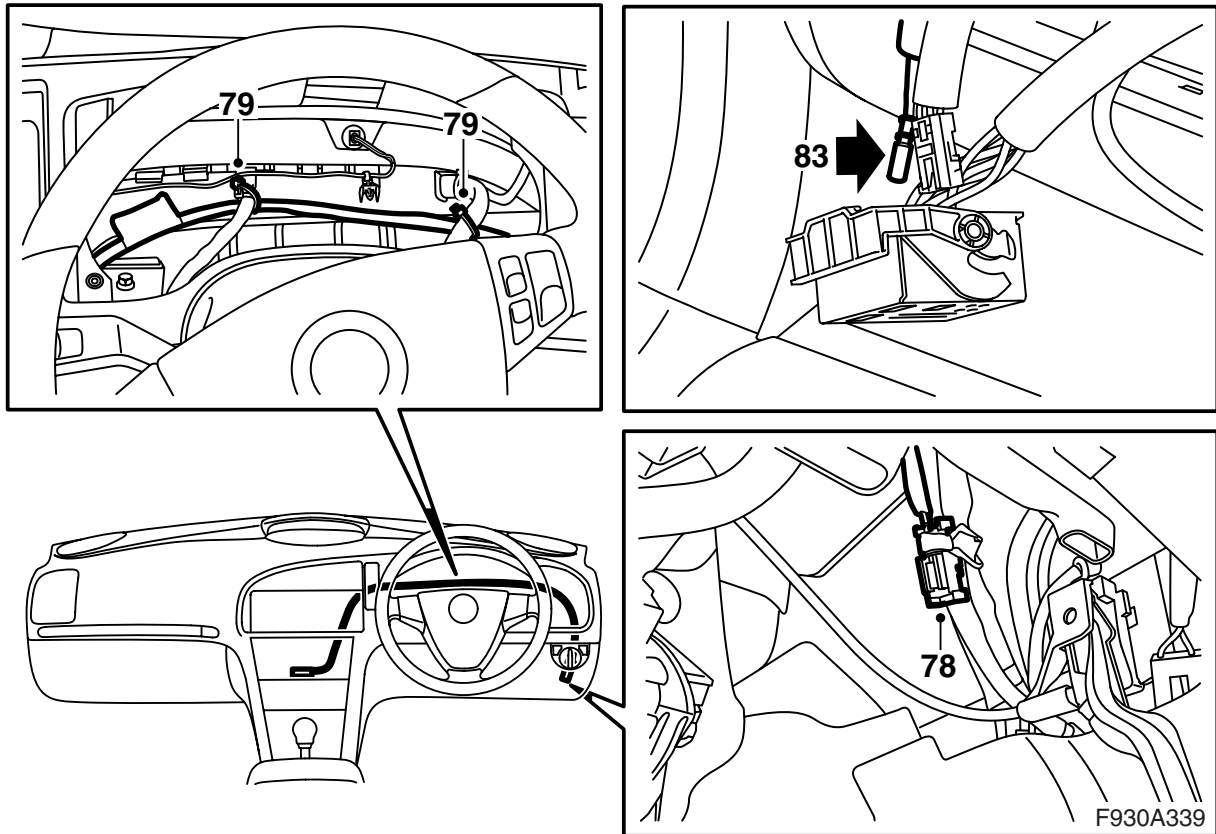
73 **右座駕駛：**拆卸 SID 單元的操縱面板，方法是在背端同時壓兩個卡榫，然後向前壓出操縱面板，從上緣開始操作。

74 **右座駕駛：**拆卸儀錶板。

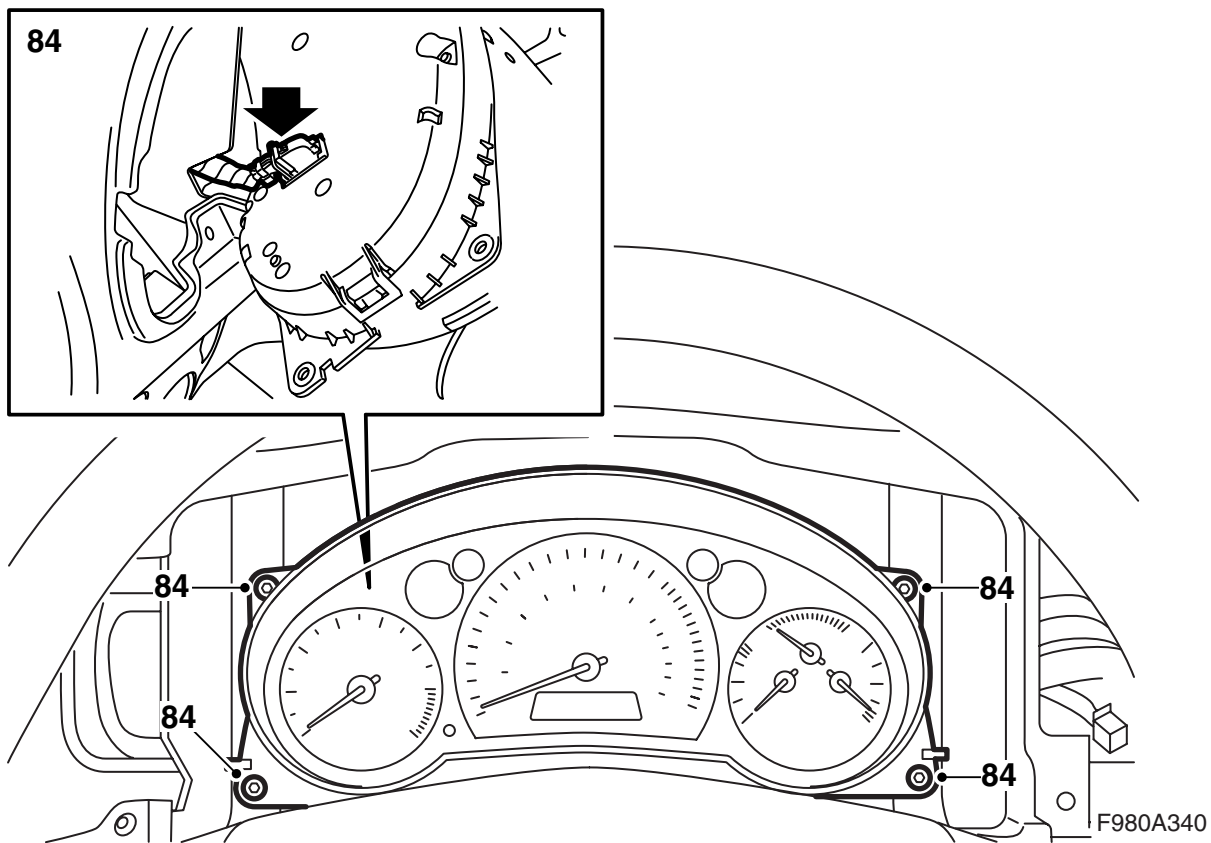


75 右座駕駛：拆卸主儀錶 (4 個螺絲)。

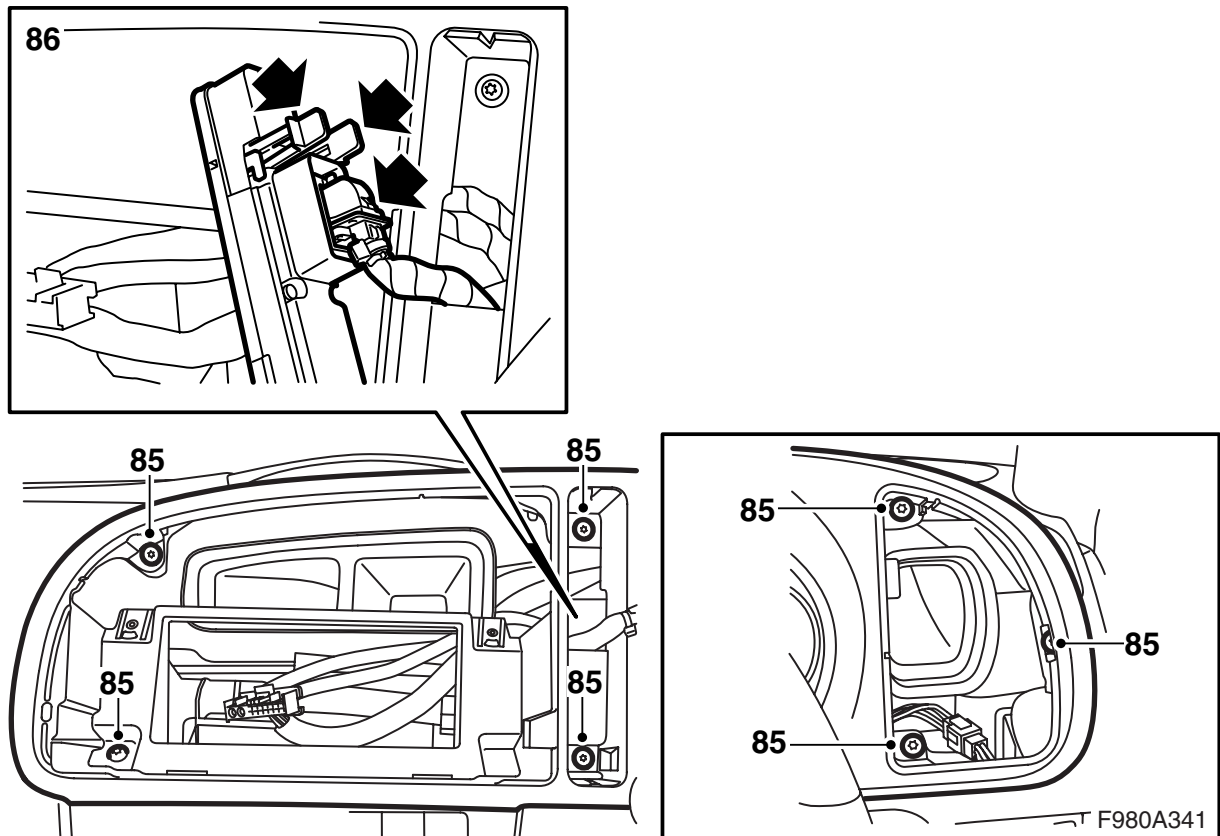
76 右座駕駛：拆卸主儀錶的接頭。



- 77 右座駕駛：** 從光纖電纜套件中取出有綠色記號的光纖電纜，並且將套件的一個插頭安裝在光纖導線的一端。
- 78 右座駕駛：** 找到右 A 柱旁邊附近的有綠色記號的光纖電纜。將套件的一個接頭安裝至有綠色記號的光纖導線。通過檢查接頭和插頭上的的方向箭頭，確實保證光纖導線安裝在正確的位置上。
- 79 右座駕駛：** 將套件中有綠色記號的光纖電纜，連接至線束上有綠色記號的光纖電纜上。沿著主儀錶背後佈設光纖電纜。用導線箍固定光纖電纜。以合適的方式固定連接，以便避免顛響或刮響。使光纖電纜在中央控制台內向上佈設時，呈一個柔軟的弧形。
- 80** 拆卸沒有被連接的光纖電纜的接頭上的保護件。
- 81** 將保護件安裝至卸下的光纖電纜的接頭上，並且小心地將光纖電纜置於一邊，避免被損傷，並且將其置於線束背後。
- 82** 將操縱面板背後的有綠色記號的光纖電纜，安裝至小接頭中的位置 1。
- 83** 將小接頭裝入大接頭中。
- 左座駕駛：** 繼續進行第 89 點。
- 右座駕駛：** 繼續進行第 84 點。

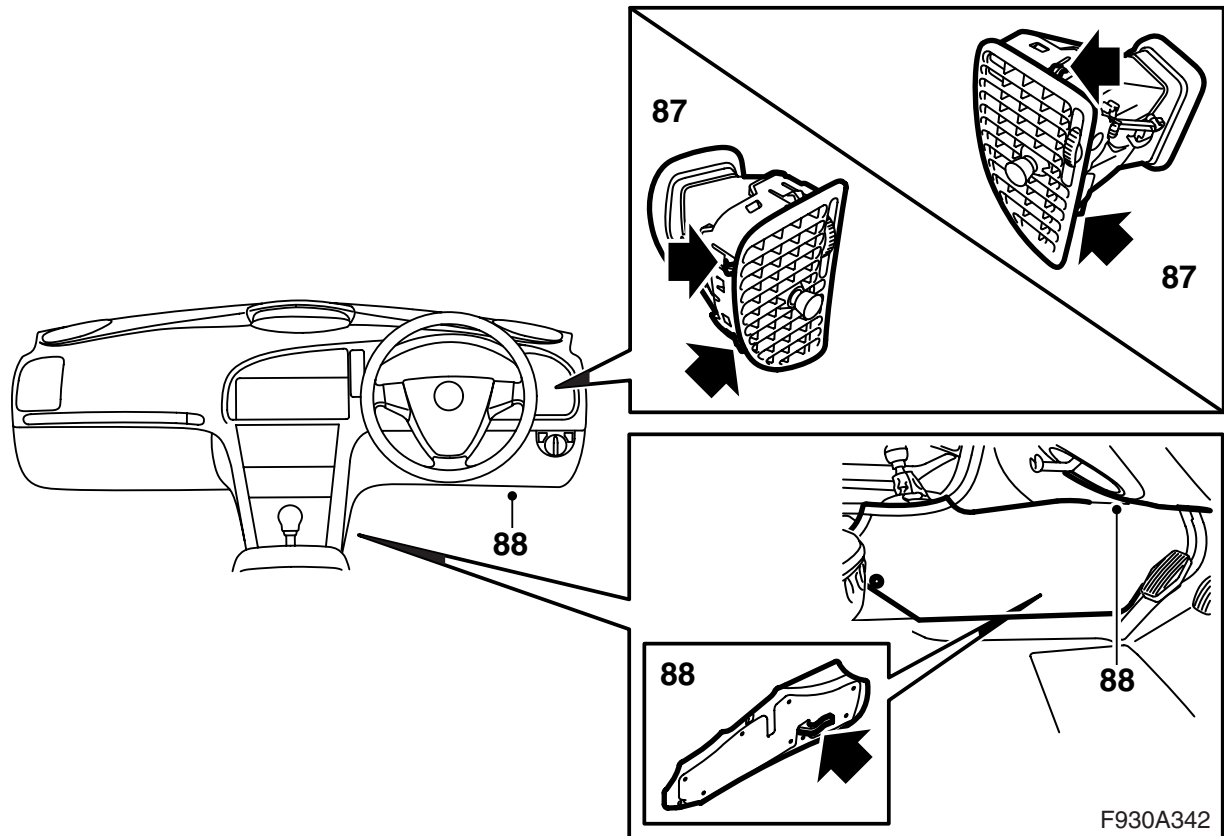


84 右座駕駛：連接主儀錶並且安裝。

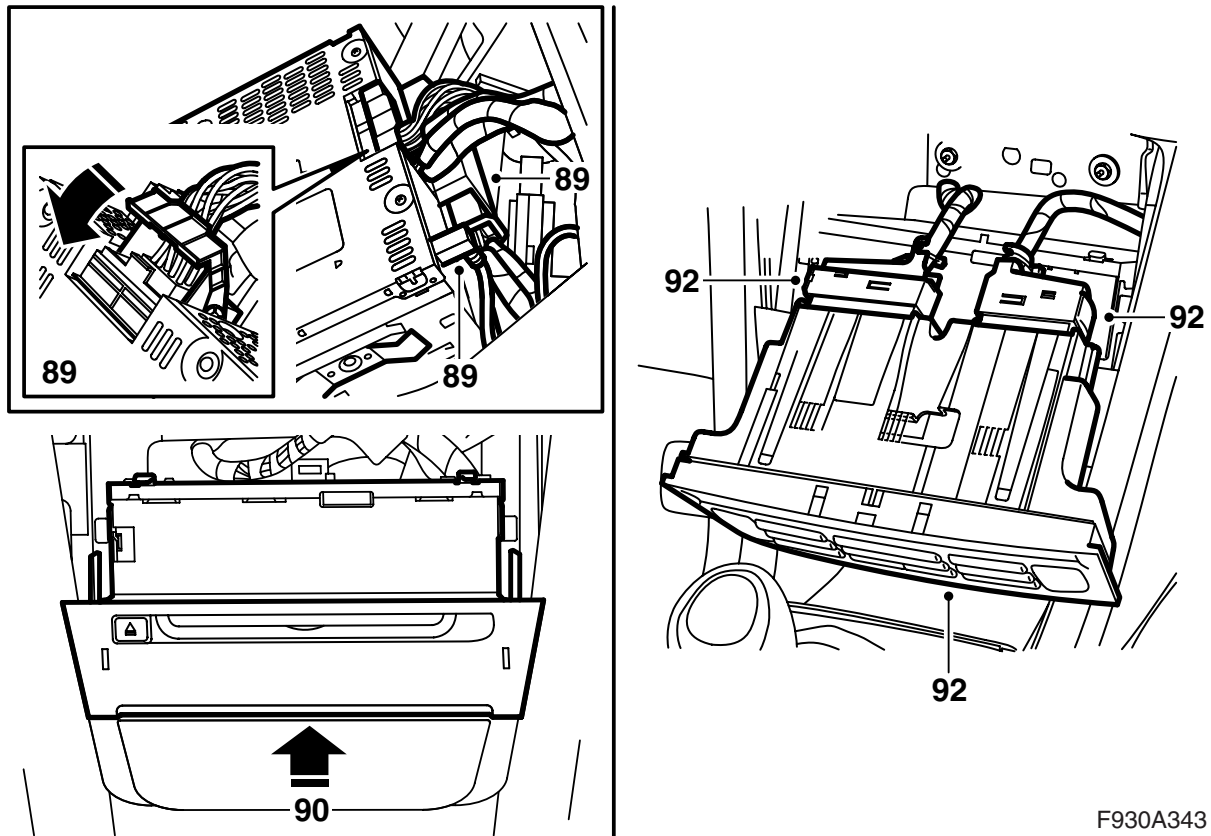


85 右座駕駛：安裝儀錶板。

86 右座駕駛：連接 SID 單元的操縱面板，安裝的方法是，裝入下緣的卡榫，然後壓緊上緣。

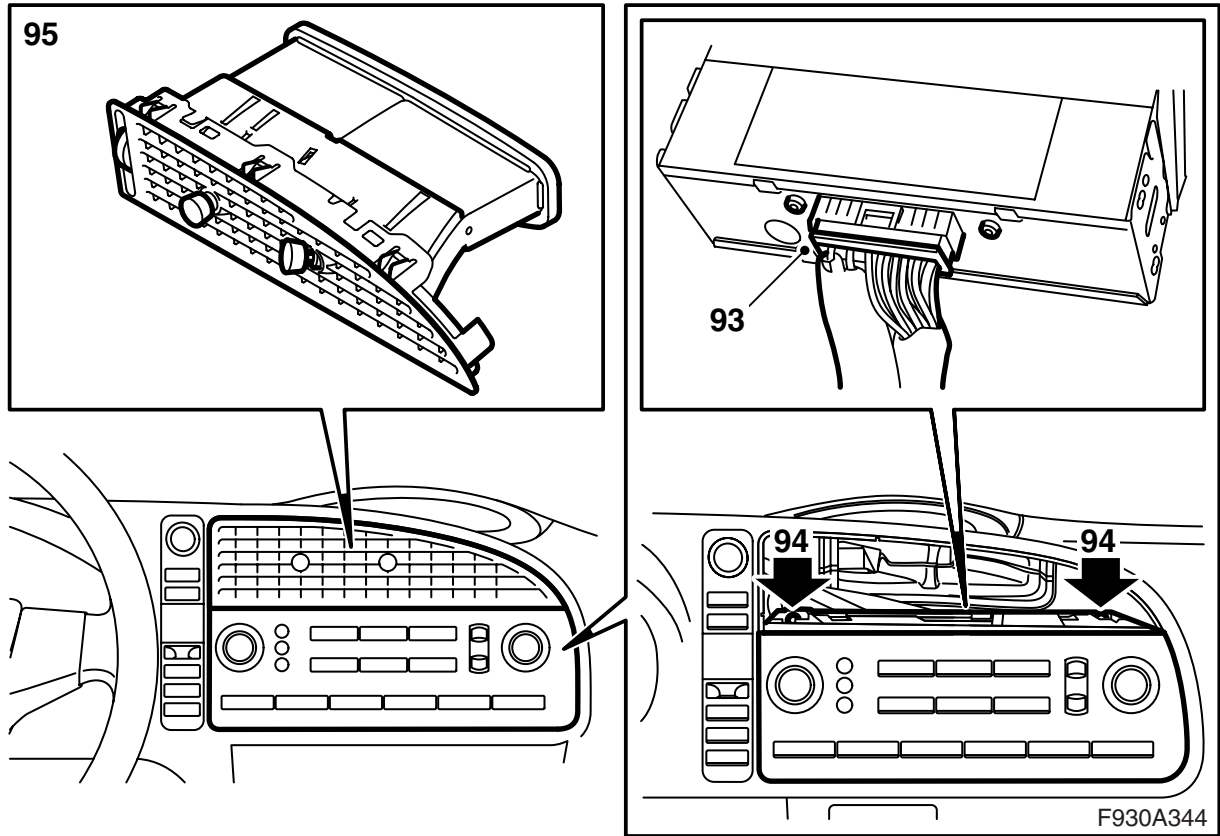


- 87 **右座駕駛：** 裝入並且安裝右出風口。
- 88 **右座駕駛：** 安裝中央控制台的右前側板和右側的隔音板。



F930A343

- 89 連接 CD 放送機 /CD 換片機 (如果有安裝) 和收音機主單元的電路接頭。
- 90 安裝收音機主單元。應該能聽到喀噠一聲響。
- 91 **未安裝儀錶板上 CD 放送機 /CD 換片機的汽車：**安裝蓋罩。
- 92 連接並且安裝空調系統的操縱單元。

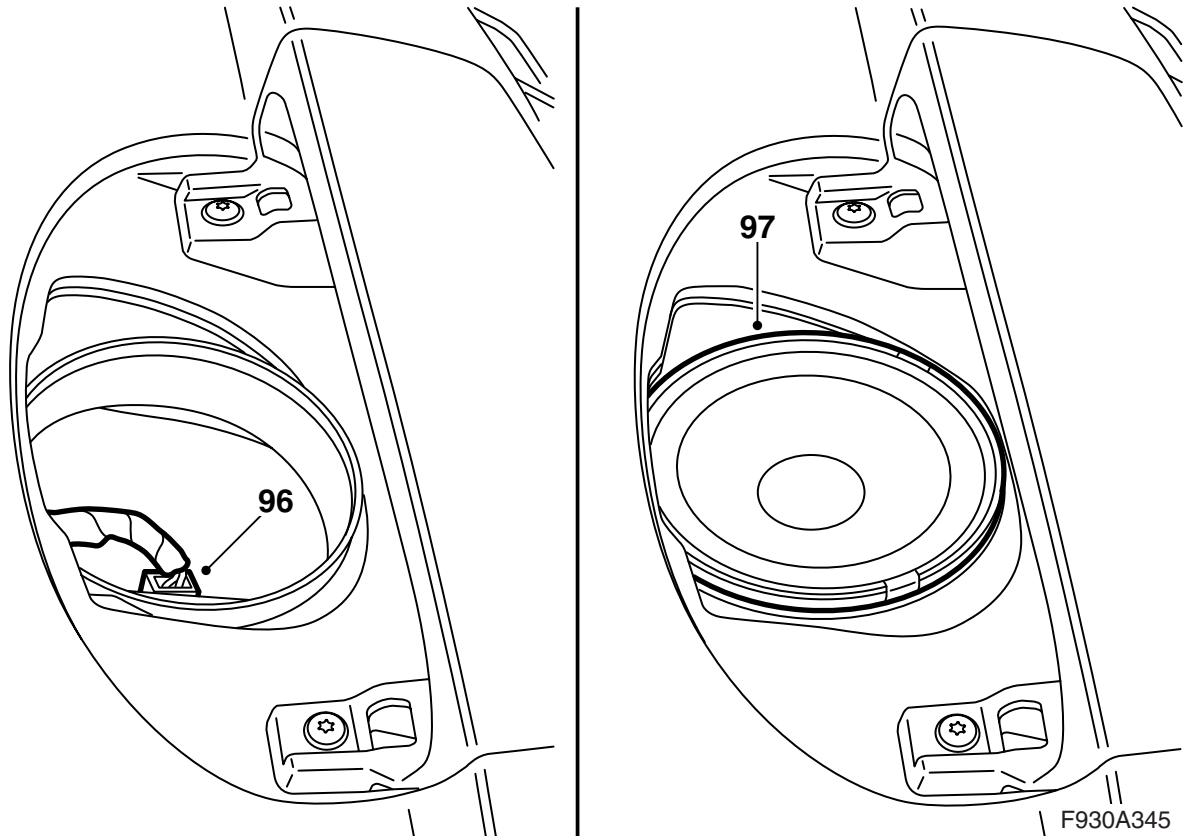


93 連接資訊娛樂系統操縱面板的接頭。

94 安裝操縱面板。

95 裝入並且安裝中央出風口。





- 96 找到中音喇叭的線束。
- 97 連接並且安裝中音喇叭。
- 98 安裝喇叭護柵板。
- 99 接入故障檢測工具，選擇車型及年型，選用 "All" 即“全選”，再選 "Add/Remove" 即“增加／刪除”，選擇所要附件並選擇 "Add" 即“增加”。

### 注意

故障檢測工具有時需要從 TIS 中讀取一個安全代碼。故障檢測工具的螢幕上將顯示如何操作。

- 100 **配備車窗升降機防夾傷保護的汽車：**學習車窗升降機的防夾傷保護。在 Tech 2 中選擇 "所有 - 維修保養 - 學習防夾傷保護"。

### 警告

所有沒有學習過的車窗，將在上下端點之間運行若干次。

確保不會夾住什麼。在學習過程中，防夾傷保護斷開。

- 101 檢查系統是否工作正常。