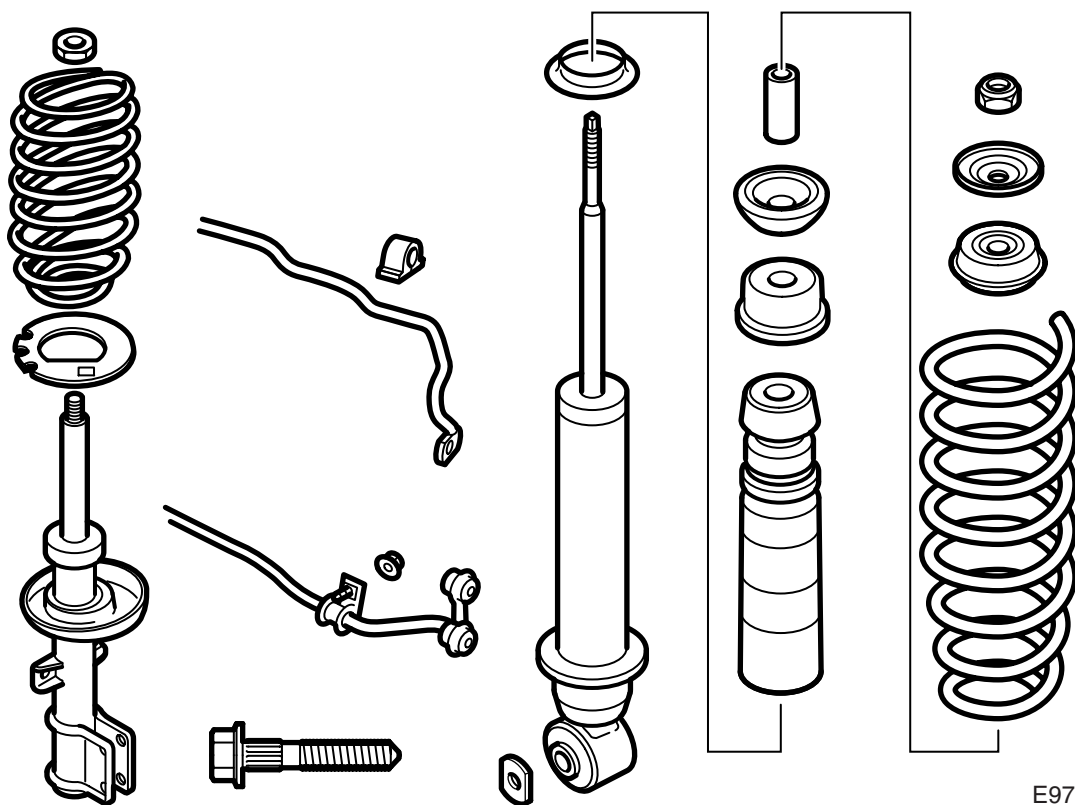




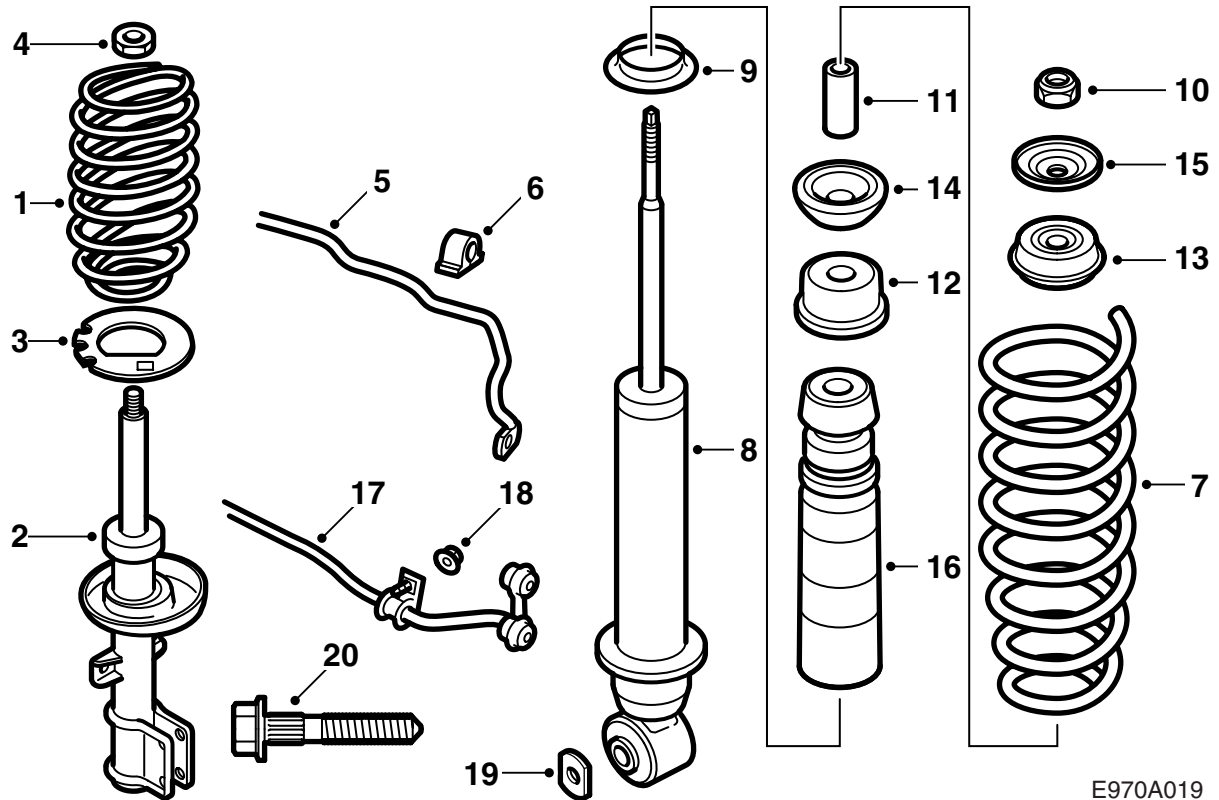
**MONTERINGSANVISNING · INSTALLATION INSTRUCTIONS
MONTAGEANLEITUNG · INSTRUCTIONS DE MONTAGE**

Saab 9-5 M02-
跑車式底盤

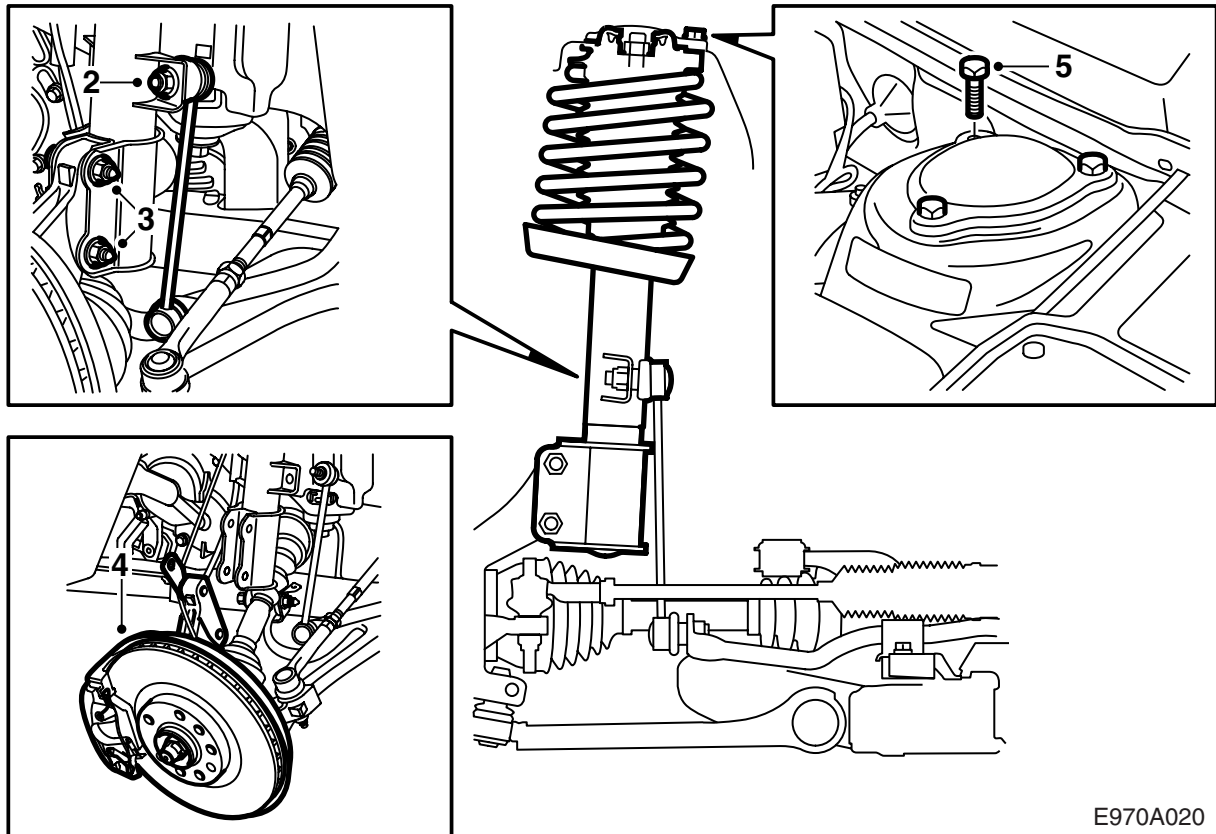
Accessories Part No.	Group	Date	Instruction Part No.	Replaces
32 025 657 32 025 658 32 025 659 32 025 660 32 025 661 32 025 662 400 130 811 400 130 829 400 130 837 400 130 845	9:76-04	May 05	52 38 597	52 38 597 Sep 04



E970A018



- 1 前輪彈簧 (x2)
- 2 前輪彈簧支柱 (x2)
- 3 鍍鋅墊板 (x2)
- 4 前輪鎖緊螺母 (x2)
- 5 防滾桿，前 (-M05)
- 6 軸承套 (x2) (-M05)
- 7 後輪彈簧 (x2)
- 8 後輪避震器 (2x)
- 9 墊圈 (x2)
- 10 後輪鎖緊螺母 (x2)
- 11 套筒 (x2)
- 12 墊片 (x2)
- 13 襯套 (x2)
- 14 襯套 (x2)
- 15 墊片 (x2)
- 16 限位件及防塵套 (x2)
- 17 防滾桿，後 (-M05)
- 18 凸緣螺母 (x2) (-M05)
- 19 墊片 (x2)
- 20 螺絲 (x4)



E970A020

前輪

操作說明僅介紹一端，但汽車兩邊都應該進行更換。

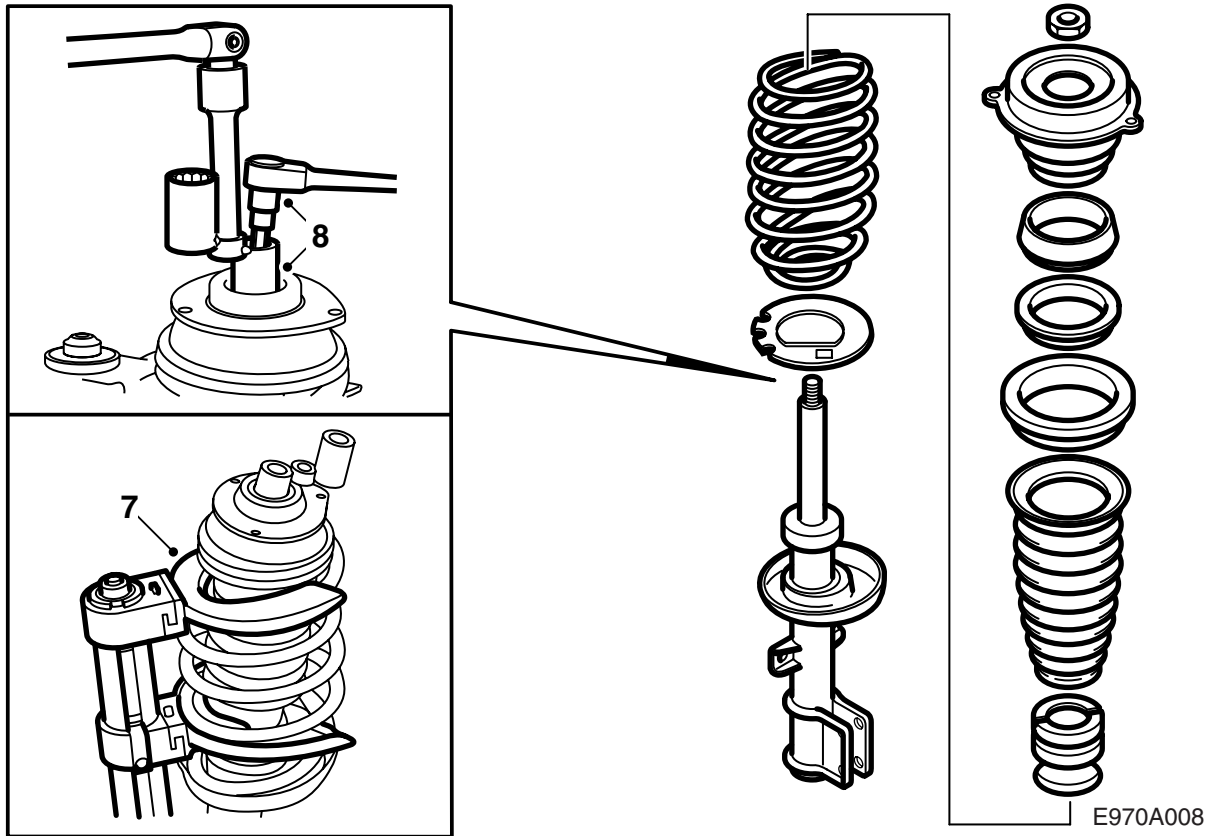
- 1 升起汽車，拆卸前輪。
- 2 擰鬆防滾桿連桿的螺母。爲了不將防塵套壓出槽位，用一個窄的 17 mm 開口扳手作爲支撐件。
- 3 鬆開固定轉向節體至彈簧懸架的螺栓，方法是固定住螺栓，拆卸螺母。用一把塑膠錘敲出螺栓。

重要事項

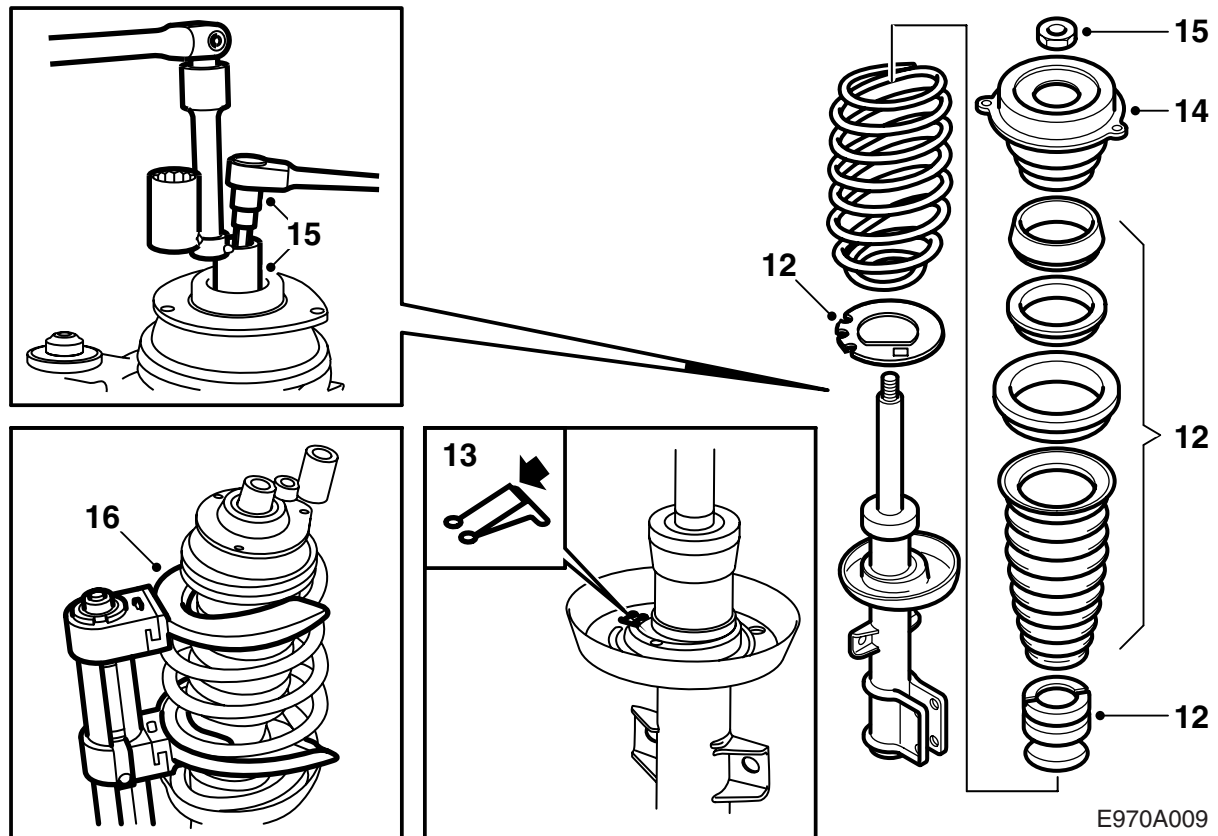
螺栓上面有鍵，不得轉動。

從固定件上鬆開 ABS 感知器。將固定件和煞車軟管摺到一邊。

- 4 小心向外傾倒轉向節體，這樣內萬向接頭不會分開。
- 5 拆卸上固定座處彈簧支柱的三個螺絲。
- 6 提開麥花承懸吊。

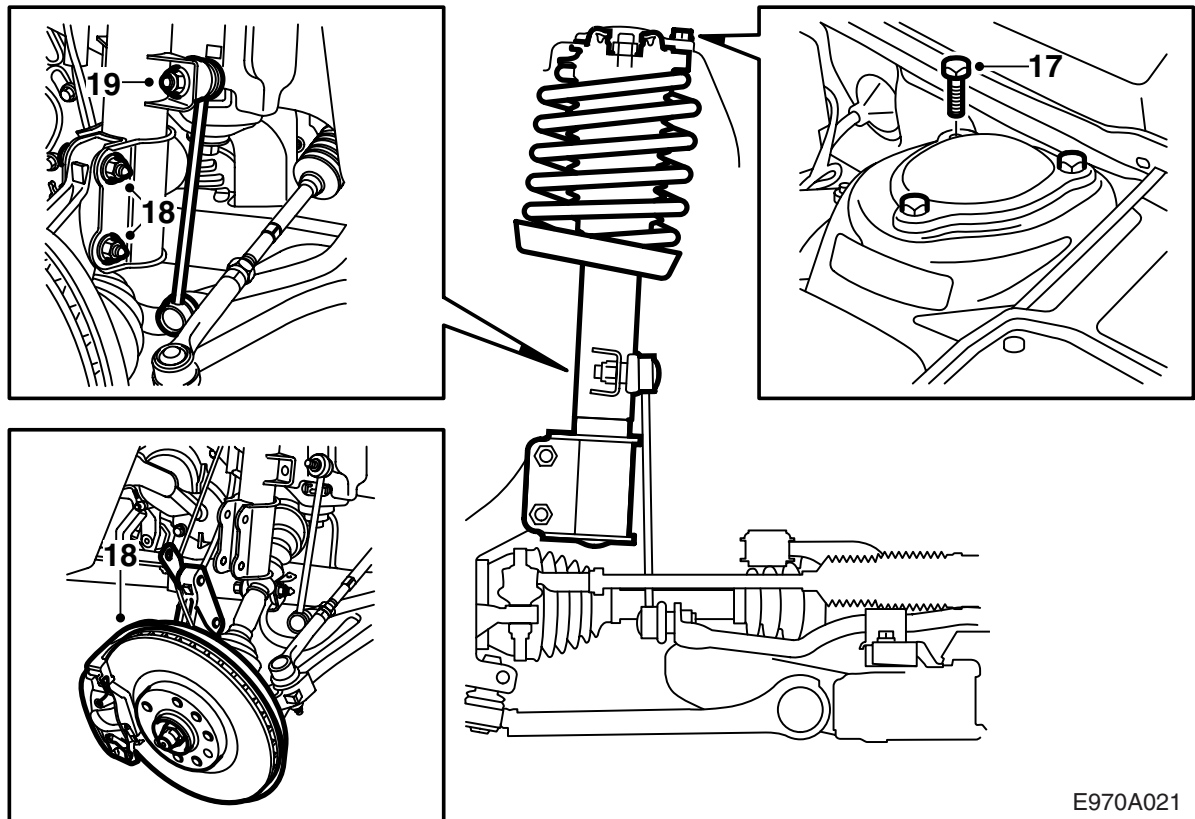


- 7 使用工具 88 18 791 和固定件 88 18 817 將彈簧壓在一起。
- 8 抵住活塞桿，用工具 89 96 613 拆卸螺母。
- 9 卸下軸承和上彈簧固定座。
- 10 卸下彈簧、防塵皮套和限位擋塊。
鬆開彈簧壓縮。
- 11 使用工具 88 18 791 和固定件 88 18 817 將新的彈簧壓在一起。



E970A009

- 12 將新的鍍鋅隔板、限位件和彈簧座以及防塵套裝上新的彈簧支柱，並且安裝彈簧。
- 13 確保彈簧下端碰到下彈簧座的限位跟。
- 14 安裝上軸承圈。
- 15 擰緊螺母。
擰緊扭力 75 牛頓米 (55 磅力英尺)。
- 16 鬆開彈簧壓縮。



E970A021

- 17 將彈簧支柱安裝至汽車上到位，擰緊上固定座的三個螺絲。最小的孔起定位孔的作用。

應該交叉擰緊螺絲。

擰緊扭力 18 牛頓米 (13 磅力英尺)。

- 18 向彈簧懸架方向上翻轉向節體，擰緊固定轉向節體至彈簧懸架的螺栓。

重要事項

如果螺栓曾經卸下，必須更換新的。使用套件中的螺栓，螺栓頭朝向汽車前部安裝。

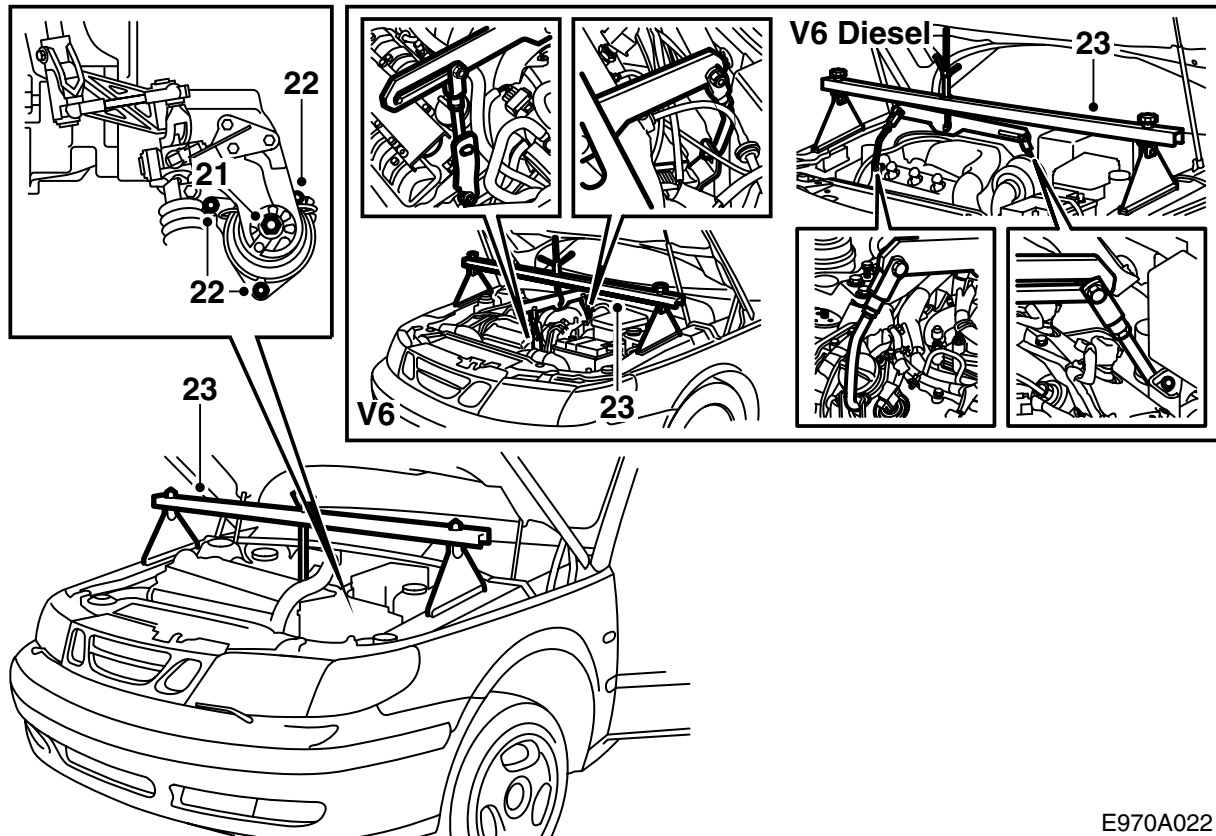
**擰緊扭力 100 牛頓米 + 90°
(75 磅力英尺 + 90°)。**

- 19 擰緊防滾桿連桿的螺母。

擰緊扭力 95 牛頓米 (70 磅力英尺)。

-M05: 繼續進行第 20 點。

M06-: 繼續進行第 43 點。



E970A022

20 **4 汽缸**：拆卸進氣管的蓋罩。

V6 汽油引擎：拆卸引擎蓋罩，鬆開排氣管凸緣的兩個上螺絲若干圈。排氣管應該掛在凸緣上，但處於活動狀態。

V6 柴油引擎：拆卸進氣管和上引擎蓋罩。

21 拆卸後引擎固定座的螺母。

22 鬆開固定後引擎座墊的三個螺絲，使用一個 10 mm 長套筒、一個節頭和一個帶 $\frac{3}{8}$ " 卡口的延長件。

讓螺絲留在原位。

23 **4 汽缸**：將卸重樑 83 93 850 置於葉子板上，鉤住引擎的後起吊環。

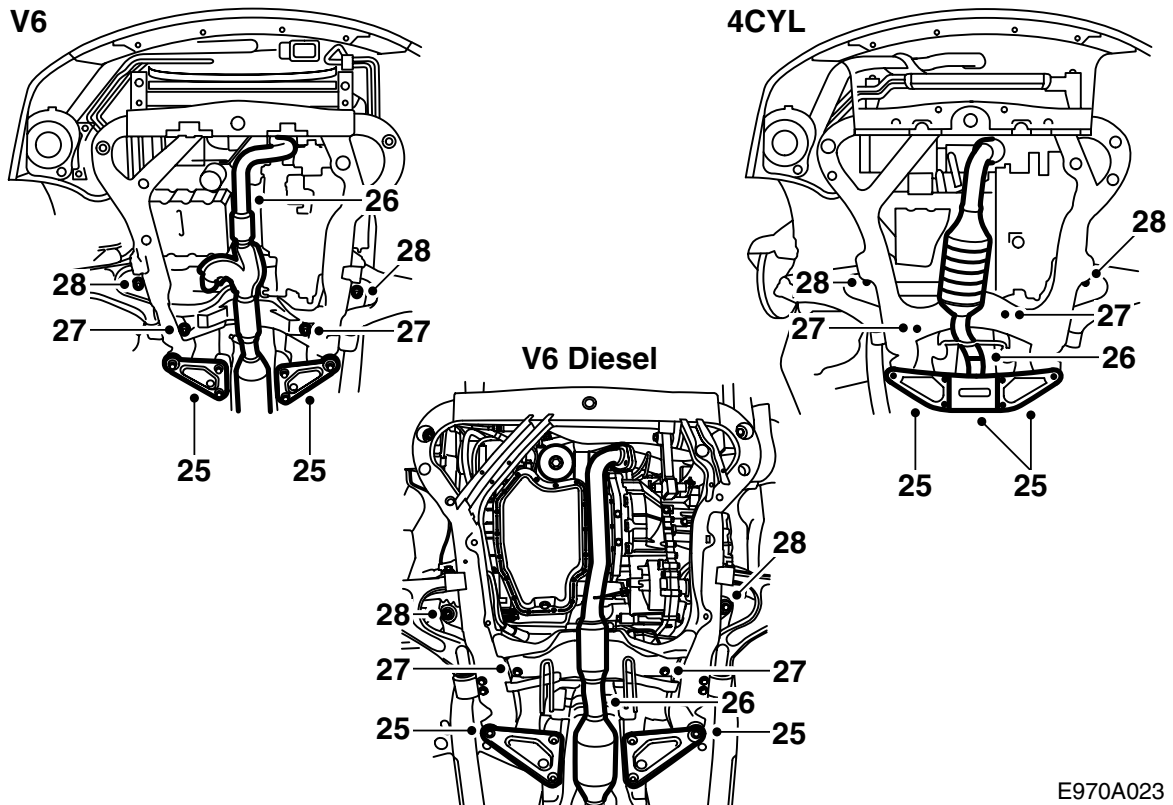
V6 汽油引擎：安裝吊環，一個置於後引擎蓋，一個置於前引擎蓋（首先鬆開一個現有的螺絲）。安裝卸荷工具 83 95 287，並且將卸重樑 83 93 850 安裝在位。

V6 汽油引擎：安裝卸荷工具 83 95 287，並且將卸重樑 83 93 850 安裝在位。

重要事項

在卸重樑工具支撐腳下面墊東西，以便不使車漆受損。

卸去引擎和變速箱重荷。



E970A023

- 24 舉升汽車。
- 25 拆卸副樑後固定座的加強件。
- 26 **4 汽缸：** 分開介於觸媒轉換器和減音器之間的排氣管接頭。
- V6 汽油引擎：** 分開介於觸媒轉換器和減音器之間的排氣管接頭，降下約 100 mm。用束箍 83 95 212 固定，這樣可彎曲波紋管不會損壞。

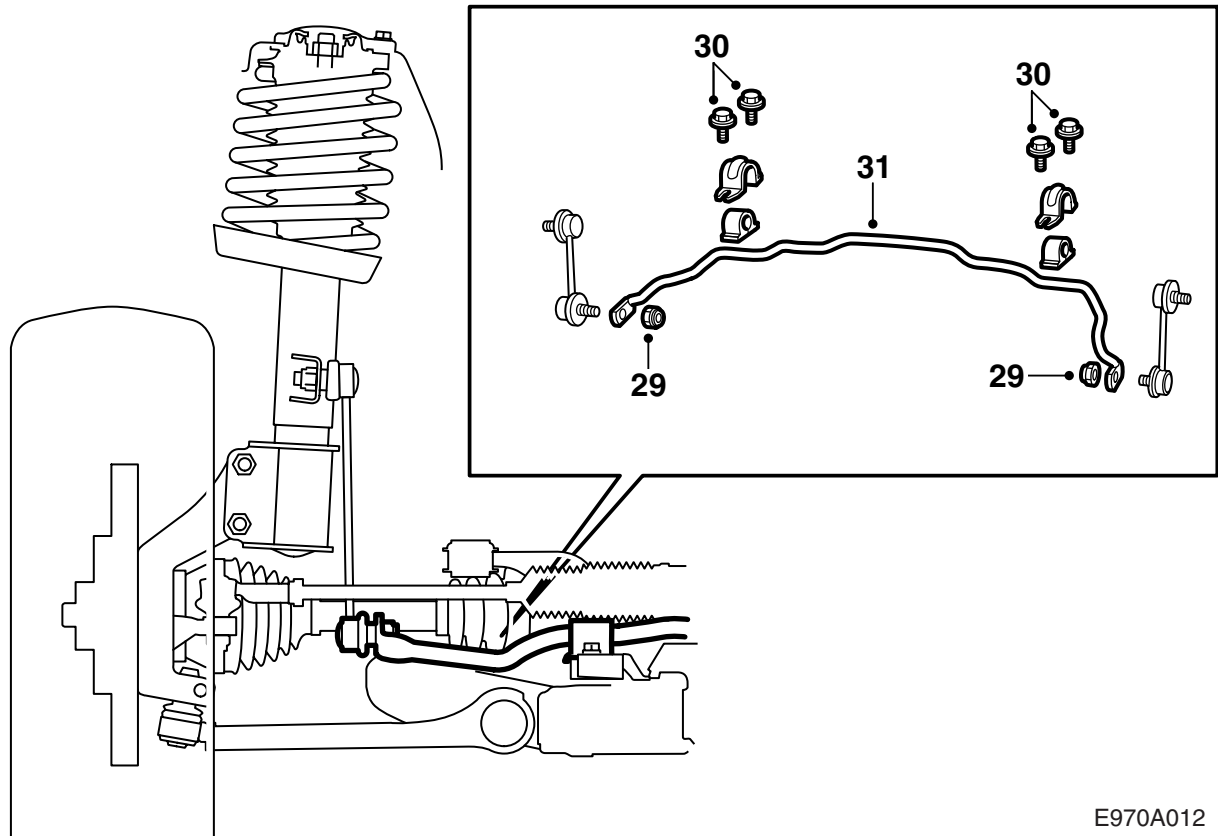
注意

要注意含氧感知器的導線和可彎曲波紋管。不要使排氣管垂下超過需要的限度。

分開後排氣歧管處的排氣管。

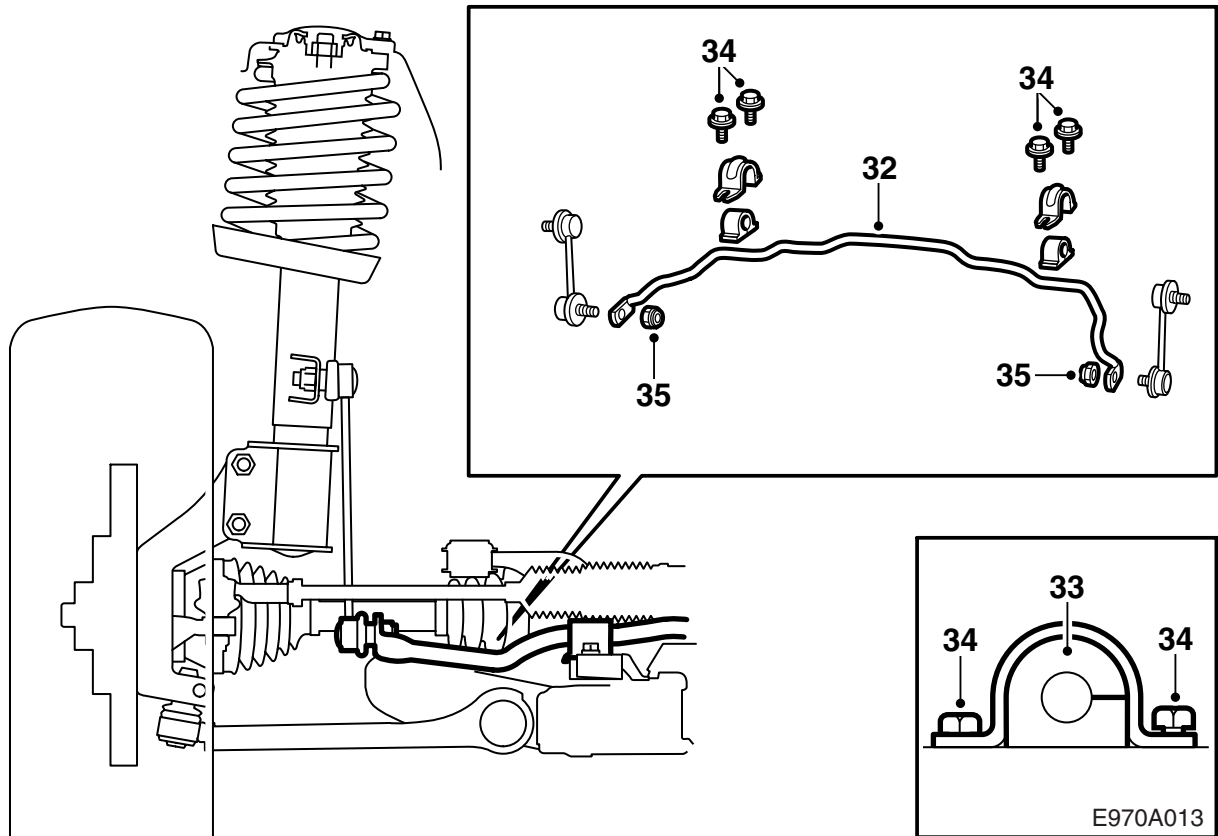
V6 柴油引擎： 拆卸引擎下蓋板，從固定座上鬆開氬氣燈的水準感知器，如果有安裝的話，將其折向一邊。拆卸兩個車輪拱罩的側蓋板，拆卸排氣管的中間部分。

- 27 拆卸轉向齒輪機的兩個固定螺絲。
- V6 柴油引擎：** 為了能夠到螺母，必須降下副樑少許。
- 28 拆卸副樑中央固定座的螺絲，降下副樑後緣。

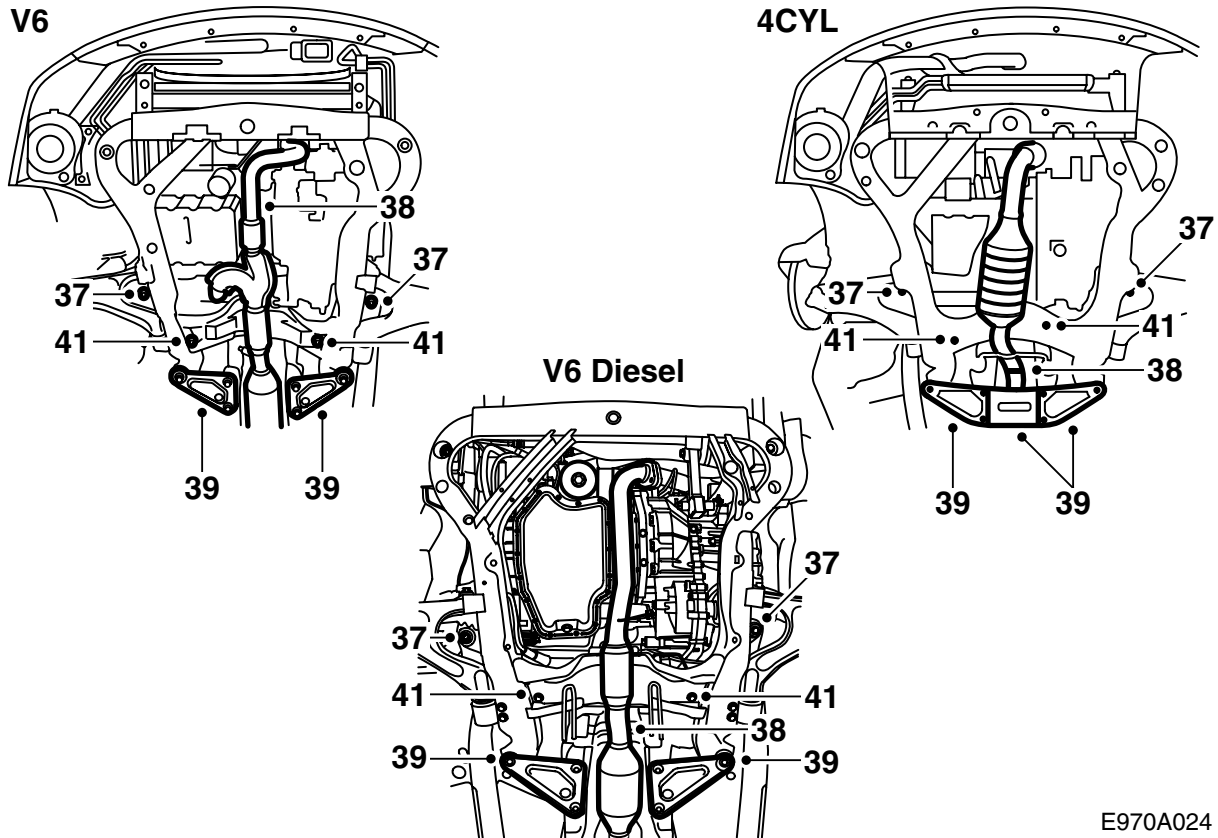


E970A012

- 29 從連桿上卸下防滾桿。(為了不將防塵套壓出槽位，用一個窄的 17 mm 開口扳手作為支撐件)。
- 30 拆卸副樑上防滾桿固定座的螺絲。
- 31 通過乘客側車輪拱罩取出防滾桿。



- 32 通過乘客側車輪拱罩提入新的防滾桿，參見圖示，以便使防滾桿位置正確。確保其沒有掛住引擎艙內軟管和導線。
- 33 使用 Molycote 33 (零件號 (16) 30 20 476) 潤滑新的襯套，開口朝後安裝。
- 34 擰緊副樑上防滾桿的固定螺絲。
擰緊扭力 25 牛頓米 (20 磅力英尺)。
- 35 擰緊防滾桿連桿的螺母。為了不將防塵套壓出槽位，用一個窄的 17 mm 開口扳手作為支撐件。
擰緊扭力 90 牛頓米 (65 磅力英尺)。



E970A024

- 36 **V6 柴油引擎**：安裝轉向齒輪。
 37 提升副樑，擰緊中央固定座。

- 42 **V6 柴油引擎**：安裝車輪拱罩的側蓋板和氬氣燈的水準感知器 (如果安裝有的話)，並且安裝引擎下蓋板。

重要事項

螺栓具有固定的墊片和 20 mm 的螺絲帽。

**擰緊扭力 100 牛頓米 + 45°
 (75 磅力英尺 + 45°)。**

穿入後螺栓。

- 38 **4 汽缸**：將介於觸媒轉換器和減音器之間的排氣管接頭拉合在一起。

V6 汽油引擎：安裝排氣管至後排氣歧管。

擰緊扭力 40 牛頓米 (30 磅力英尺)。

安裝排氣管至觸媒轉換器和減音器。

V6 柴油引擎：安裝排氣管的中間部分。

- 39 安裝副樑的後固定座及加強件。

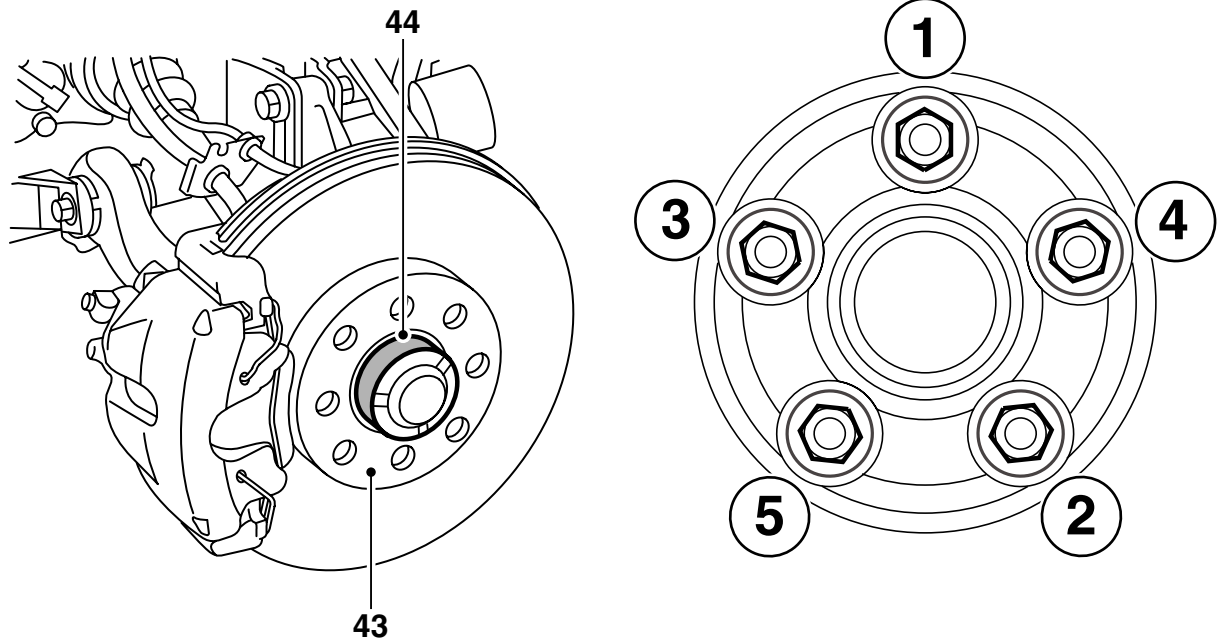
**擰緊扭力 100 牛頓米 + 45°
 (75 磅力英尺 + 45°)。**

- 40 擰緊加強件至副樑。

擰緊扭力 65 牛頓米 (50 磅力英尺)。

- 41 擰緊轉向齒輪機的固定螺絲。

擰緊扭力 95 牛頓米 (70 磅力英尺)。



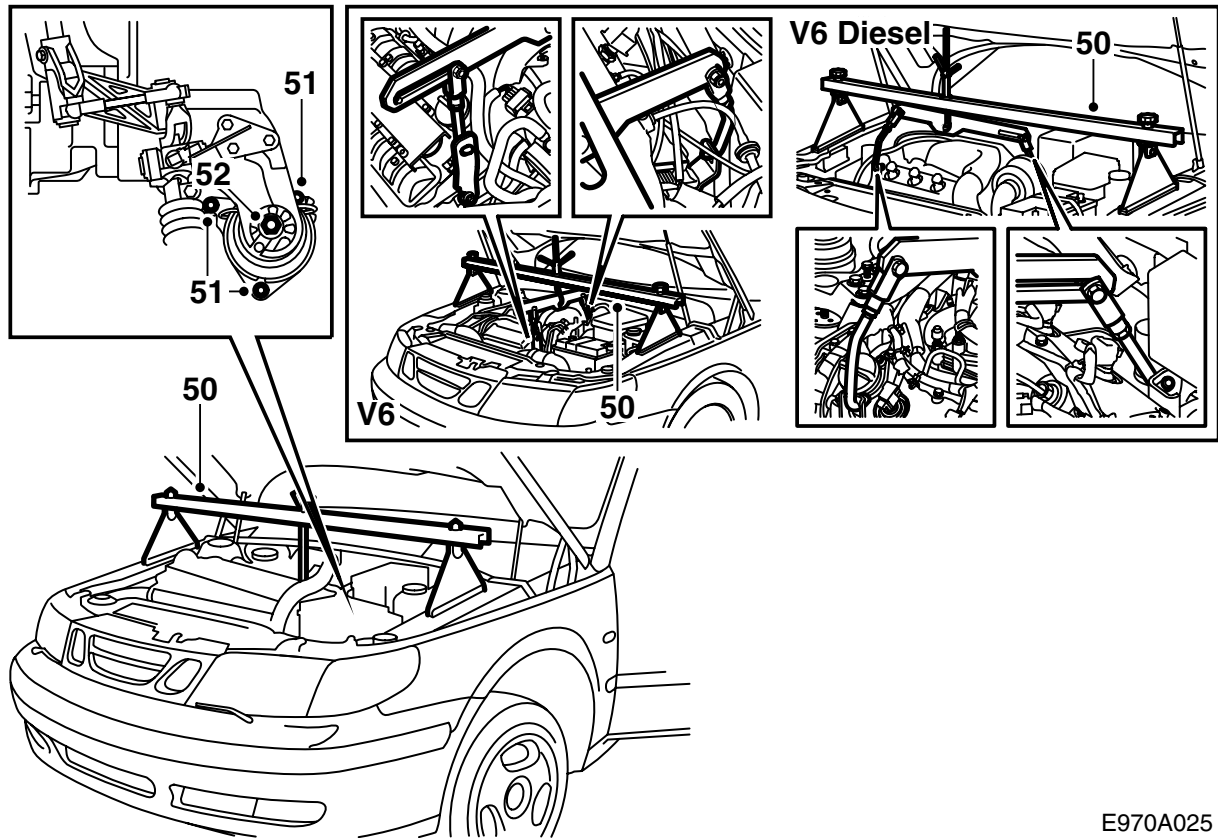
E970A032

- 43 清除輪圈和煞車盤之間接合表面的髒物和鏽跡。
- 44 在輪轂上塗抹白色的耐高壓潤滑脂
(零件號 30 06 442)。

重要事項

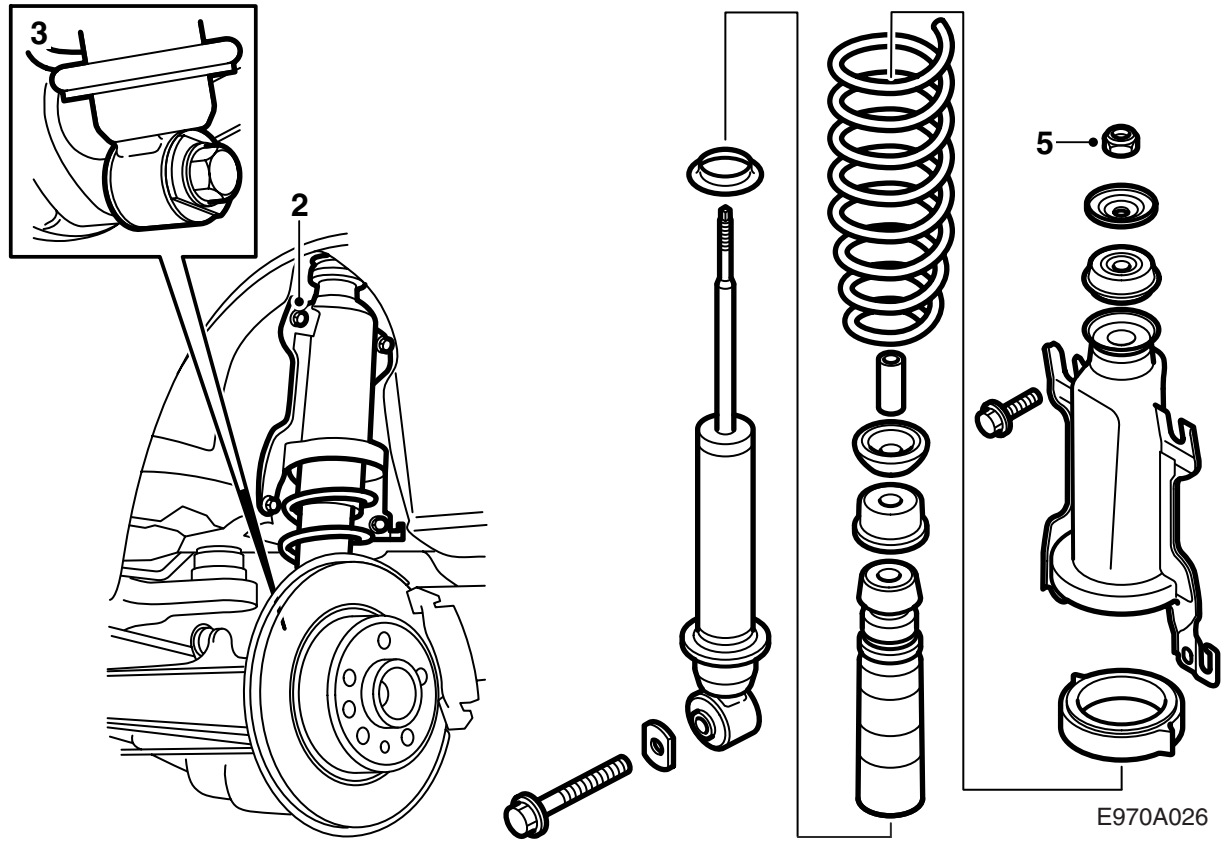
確保輪圈和煞車盤之間的接合表面沒有粘上潤滑脂。

- 45 **鋁合金輪圈：**在螺栓的螺紋和錐形表面塗抹機油。
- 46 將車輪掛裝在原位，安裝螺栓，用手交叉擰緊，這樣使車輪位置對中。
- 47 交叉擰緊螺絲兩遍。相應的擰緊扭力參見章節後輪第 21 點。
- 48 **-M05：**降下汽車，繼續進行第 49 點。
M06-：降下汽車。



E970A025

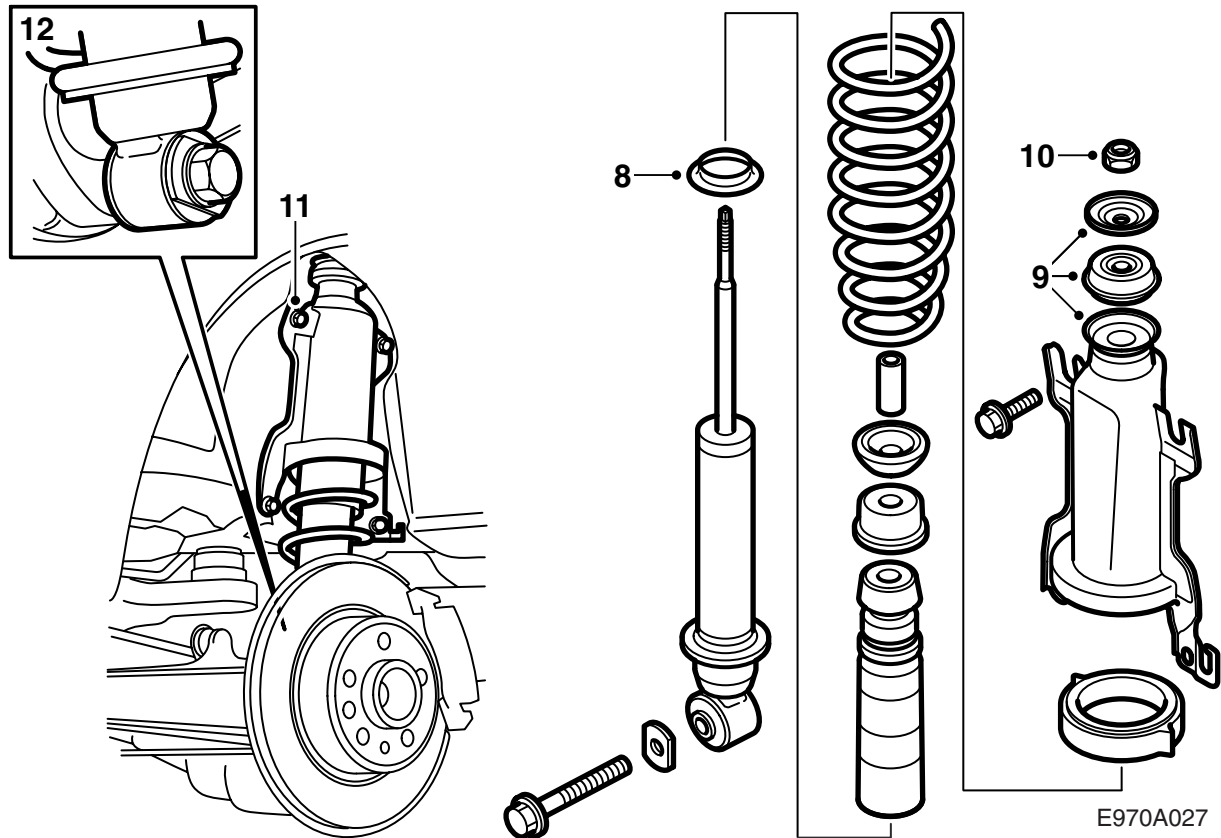
- 49 將引擎降下置於後引擎支座上。
- 50 拆卸卸重樑。
- V6 汽油引擎：**拆卸引擎上的卸荷工具固定座。
- 51 擰緊後引擎座墊至副樑。
- 擰緊扭力 25 牛頓米 (20 磅力英尺)。**
- 52 擰緊後引擎座墊至引擎固定座。
- 擰緊扭力 50 牛頓米 (35 磅力英尺)。**
- 53 **4 汽缸：**安裝進氣管的蓋罩。
- V6 汽油引擎：**擰緊排氣管凸緣的兩個上螺絲。
- 擰緊扭力 25 牛頓米 (18 磅力英尺)。**
- 安裝引擎蓋。
- V6 柴油引擎：**安裝引擎上蓋板和進氣管。



後輪

操作說明僅介紹一端，但汽車兩邊都應該進行更換。

- 1 升起汽車，拆卸後輪。
- 2 拆卸彈簧支架的下螺絲，略微鬆開上螺絲。
- 3 拆卸避震器下固定螺栓。
- 4 提出彈簧組件及其避震器。
- 5 鬆開避震器自鎖螺母但不要完全擰鬆（拿住活塞連桿）。
- 6 壓下彈簧支架以便釋放避震器負荷，卸下中央螺帽、墊片和橡膠襯套。可能需要使用彈簧壓縮器 88 18 791。
- 7 取出避震器和彈簧。



- 8 將新的下隔圈（鍍鋅隔板）安裝至新的避震器上，繼續安裝新的彈簧、新的限位件及其防塵套、墊片、套筒橡膠襯套（使顏色標記朝上）和彈簧支架。

- 11 裝入彈簧組件到位，彈簧支架應該向上伸出，擰緊螺栓。

重要事項

確保彈簧端位於上隔圈上自己的位置中。

- 9 壓下彈簧支架以便釋放避震器，安裝橡膠襯套（使顏色標記朝上）和墊片。擰緊新的鎖緊螺母幾圈（視需要使用彈簧壓縮器）。
- 10 擰緊避震器自鎖螺母（拿住活塞連桿）。
- 擰緊扭力 20 牛頓米 (15 磅力英尺)。**

重要事項

不要忘記右側後下方螺栓的保護墊片。

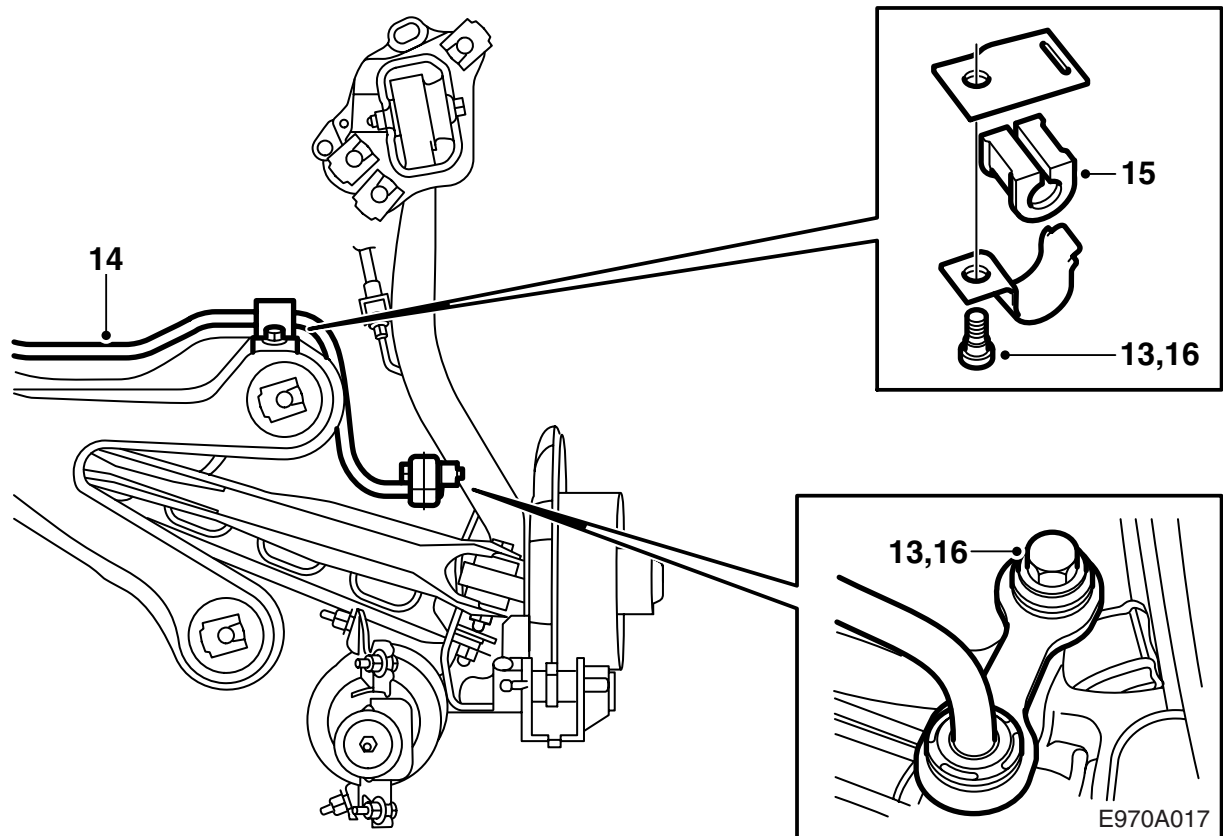
擰緊扭力 55 牛頓米 (40 磅力英尺)。

- 12 將避震器的下固定座裝入後軸。穿入螺栓。用一個柱式千斤頂將轉向節殼體升起至，約與汽車由車輪支撐時的相同位置。將螺絲與套件中的墊片擰緊在一起。

擰緊扭力 190 牛頓米 (140 磅力英尺)。

-M05: 繼續進行第 13 點。

M06-: 繼續進行第 17 點。



- 13 鬆開固定防滾桿的螺栓和螺母。
- 14 鬆開固定 ABS 系統車輪感應器的線束的卡夾，
向右移動防滾桿，同時排氣管排氣管略向下拉。

重要事項

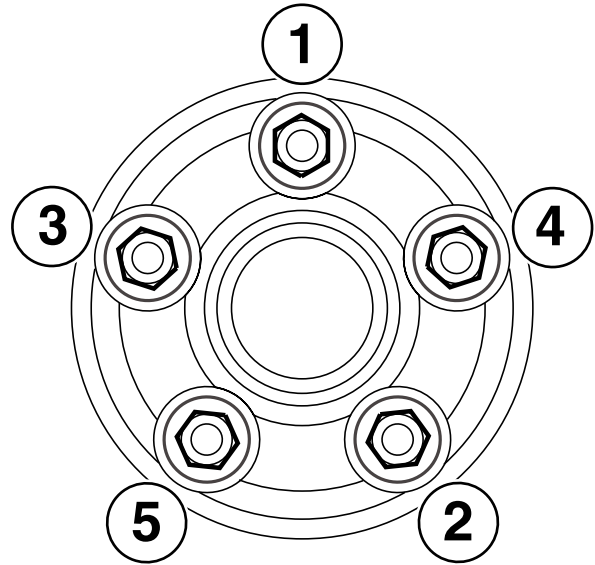
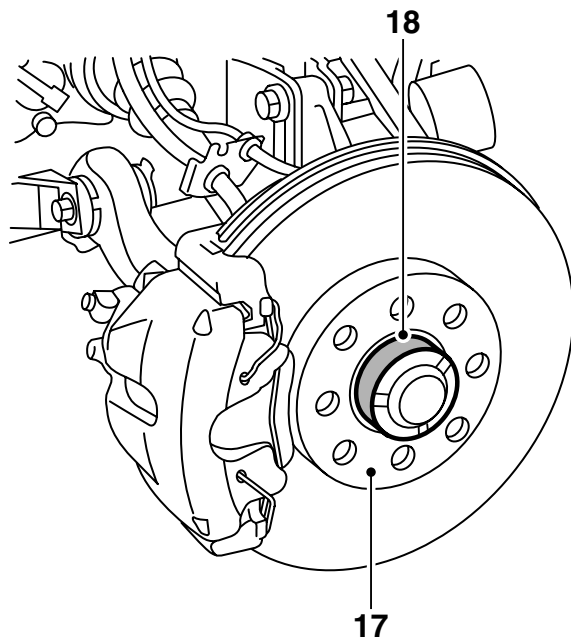
排氣管的後懸吊件不得鬆開，因為這樣會使排氣管靠本身重量垂下，因此使前排氣管被損壞。

檢查排氣管的橡膠吊裝件，視需要更換。

- 15 裝入新的防滾桿並且安裝。使用新的螺母。
- 16 擰緊螺絲和螺母。

擰緊扭力 50 牛頓米 (40 磅力英尺)。

安裝固定 ABS 系統車輪感應器線束的卡夾。



E970A033

- 17 清除輪圈和煞車盤之間接合表面的髒物和鏽跡。
18 在輪轂上塗抹白色的耐高壓潤滑脂 (零件號 30 06 442)。

- 22 把汽車放低到地面上。

重要事項

確保輪圈和煞車盤之間的接合表面沒有粘上潤滑脂。

- 19 **鋁合金輪圈**：在螺栓的螺紋和錐形表面塗抹機油。
20 將車輪掛裝在原位，安裝螺栓，用手交叉擰緊，這樣使車輪位置對中。
21 交叉擰緊螺栓兩遍。

重要事項

在擰緊螺栓時，車輪應該懸空。

擰緊扭力：

鋁合金輪圈 110 牛頓米 (81 磅力英尺)

**鋼輪圈 50 牛頓米 +90° +90° ，
最大 110 牛頓米 (37 磅力英尺 +90° +90° ，
最大 81 磅力英尺)。**

注意

為了避免在安裝鋼輪圈時螺栓擰得過緊，應該使用扭力扳手進行角度擰緊，設定在 110 牛頓米 (81 磅力英尺)。如果扭力扳手顯示已經達到 110 牛頓米 (81 磅力英尺) 已經達到，應該中斷。

結尾工作

- 1 做一個 4 輪測量 (參見 WIS 6. 轉向裝置，轉向連桿，調整和更換，車輪設定)，並且視需要調整。
- 2 **配備 ESP 的汽車：** 連接故障檢測工具，選擇 ESP 系統，程式設定，並且選擇跑車底盤。
- 3 **未配備氙氣燈的汽車：** 檢查燈光設定，視需要調整。

配備氙氣燈的汽車： 如下所述校準 AHL：

- 汽車應該處於平地。
- 汽車應該沒有載重。
- 搖晃汽車，這樣使釋放避震器可能有的吃力。
- 不得拉起手煞車。
- 氙氣燈應該點亮。
- 連接故障檢測工具，對兩個 AHL 控制盒進行校準設定。檢查頭燈的功能，刪除可能生成的故障代碼。
- 檢查燈光設定，視需要調整。