



**MONTERINGSANVISNING · INSTALLATION INSTRUCTIONS
MONTAGEANLEITUNG · INSTRUCTIONS DE MONTAGE**

Saab 9-5 B205 , B235 , B308

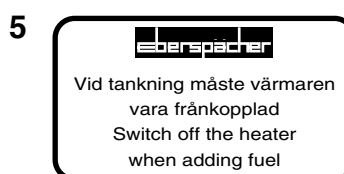
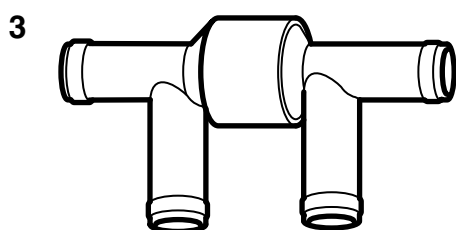
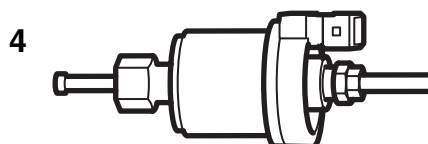
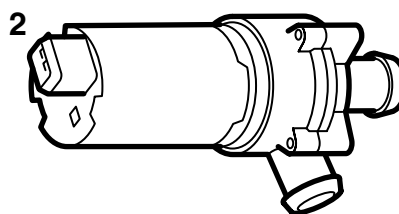
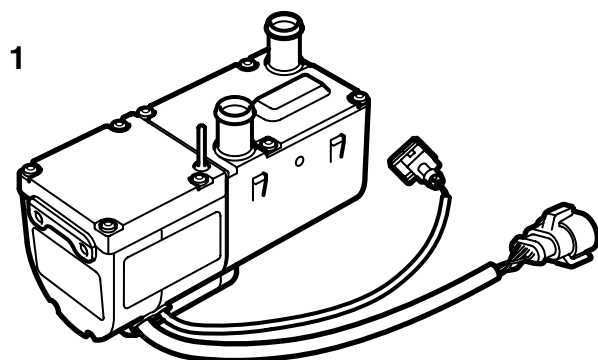
引擎加熱器 / 車廂加熱器

Accessories Part No.	Group	Date	Instruction Part No.	Replaces
400 106 639 400 130 217	9:87-7	Nov 05	47 29 653	47 29 653 Sep 04

重要事項

總是要檢查對於安裝燃油驅動的引擎加熱器 / 車廂加熱器，存在著哪些本國的要求和規定。確保遵照和執行。

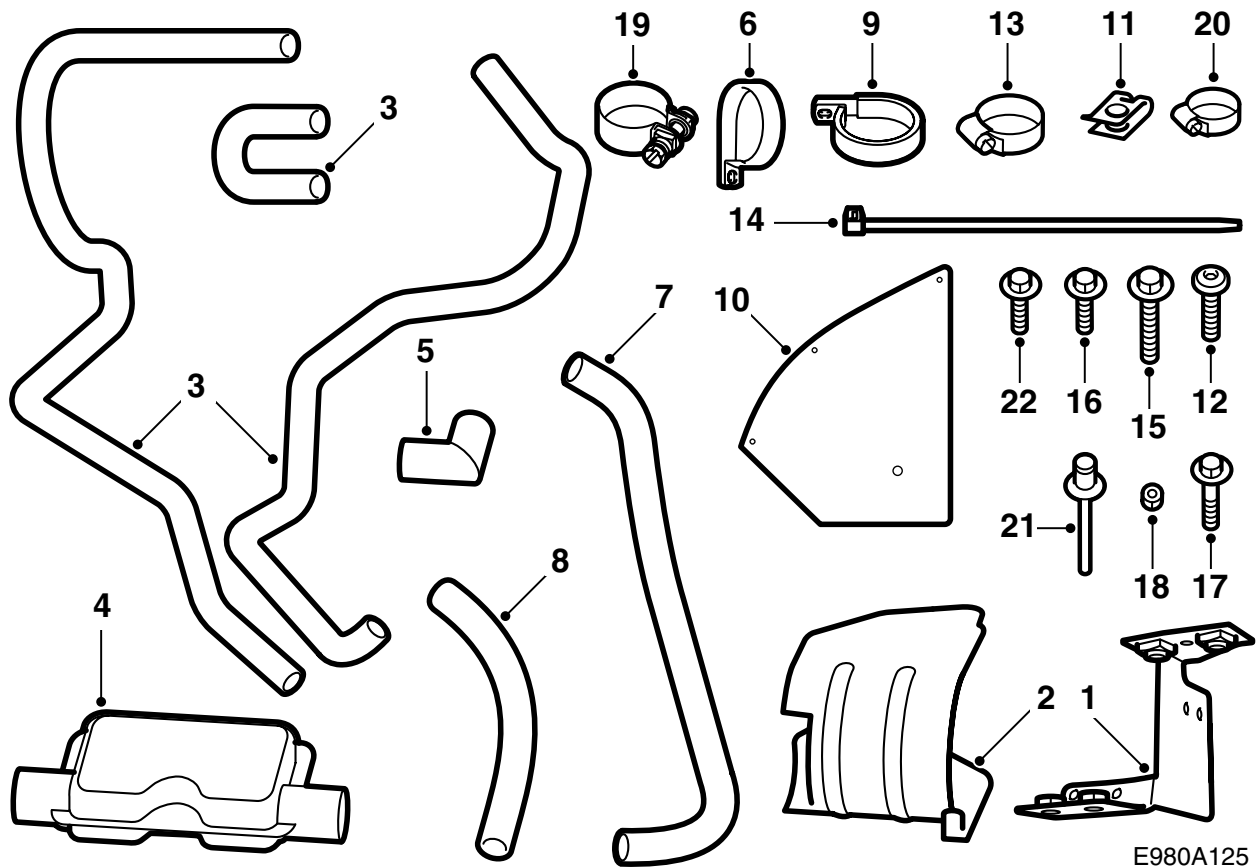
從 M04 年型起，引擎加熱器 / 車廂加熱器的安裝，符合 2001/56/EC (加熱系統) 標準的要求。



E980A222

加熱器套件 400 106 621 包括:

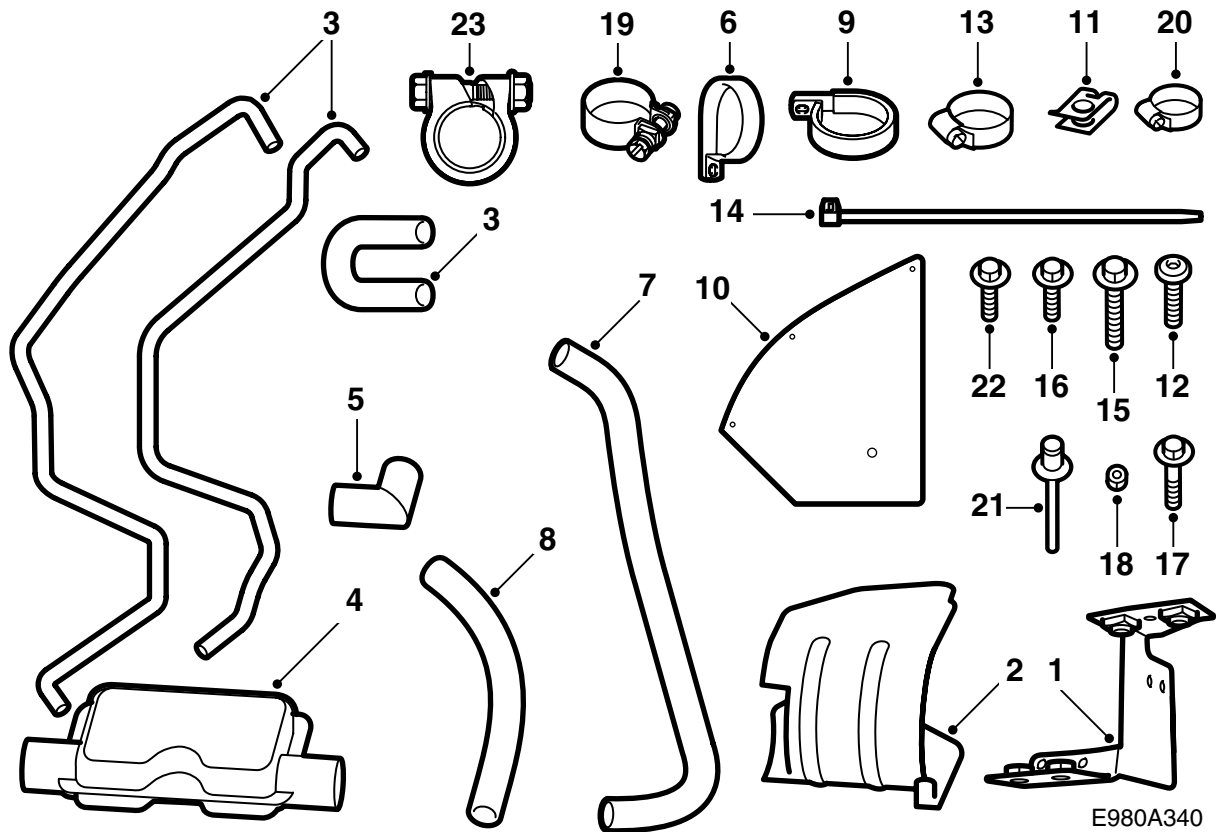
- 1 汽油加熱器
- 2 循環泵
- 3 止回閥
- 4 燃油泵
- 5 標籤



E980A125

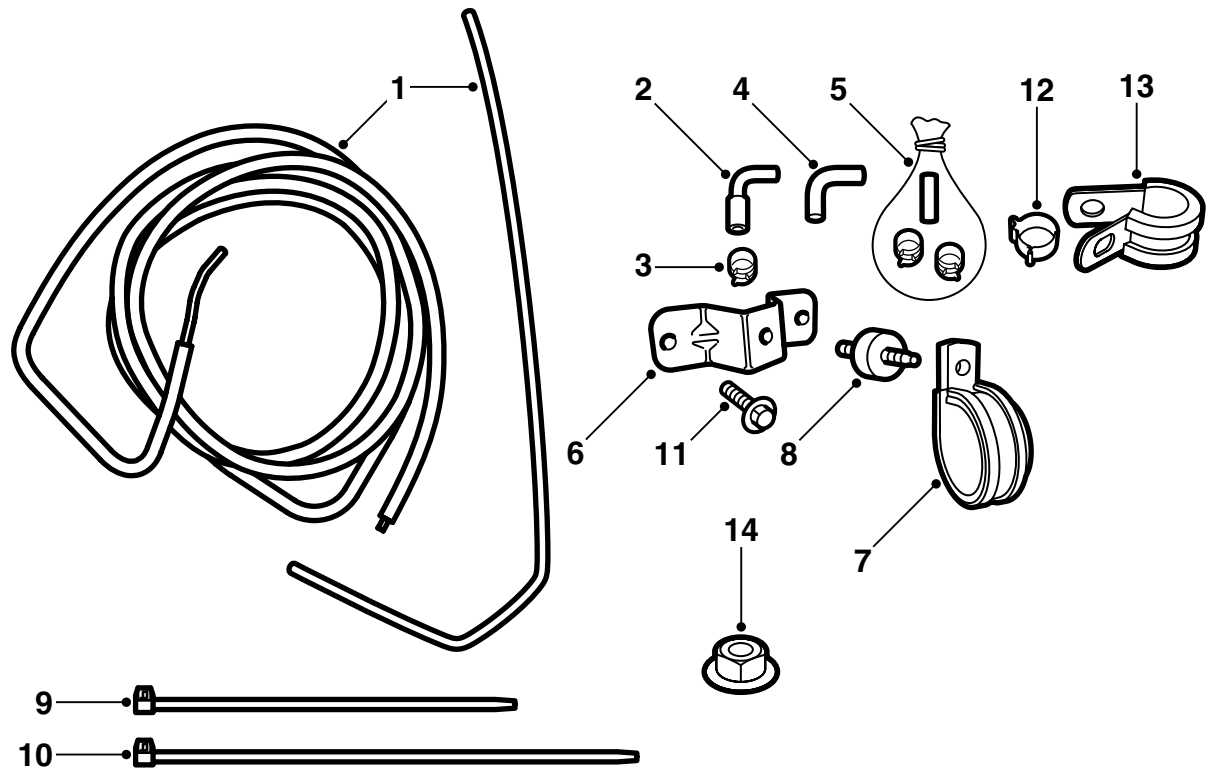
安裝套件 400 106 639 包括：

- 1 支架
- 2 固定件
- 3 冷卻水軟管 (x3)
- 4 減音器
- 5 排氣管 90°
- 6 卡箍 (排氣軟管) (x2)
- 7 排氣軟管
- 8 進氣軟管
- 9 冷卻水泵浦固定件
- 10 擋泥板
- 11 卡夾 (x4)
- 12 螺栓 (x3)
- 13 軟管卡箍 (x8)
- 14 束箍 (x2)
- 15 M6 螺絲
- 16 螺栓 (x9)
- 17 螺栓 M8 (x4)
- 18 M6 螺母
- 19 卡箍 (x3) (排氣管)
- 20 卡箍 (進氣)
- 21 單面裝壓鉚釘 (x2)
- 22 螺栓 M6 (x2)



安裝套件 400 130 217 包括：

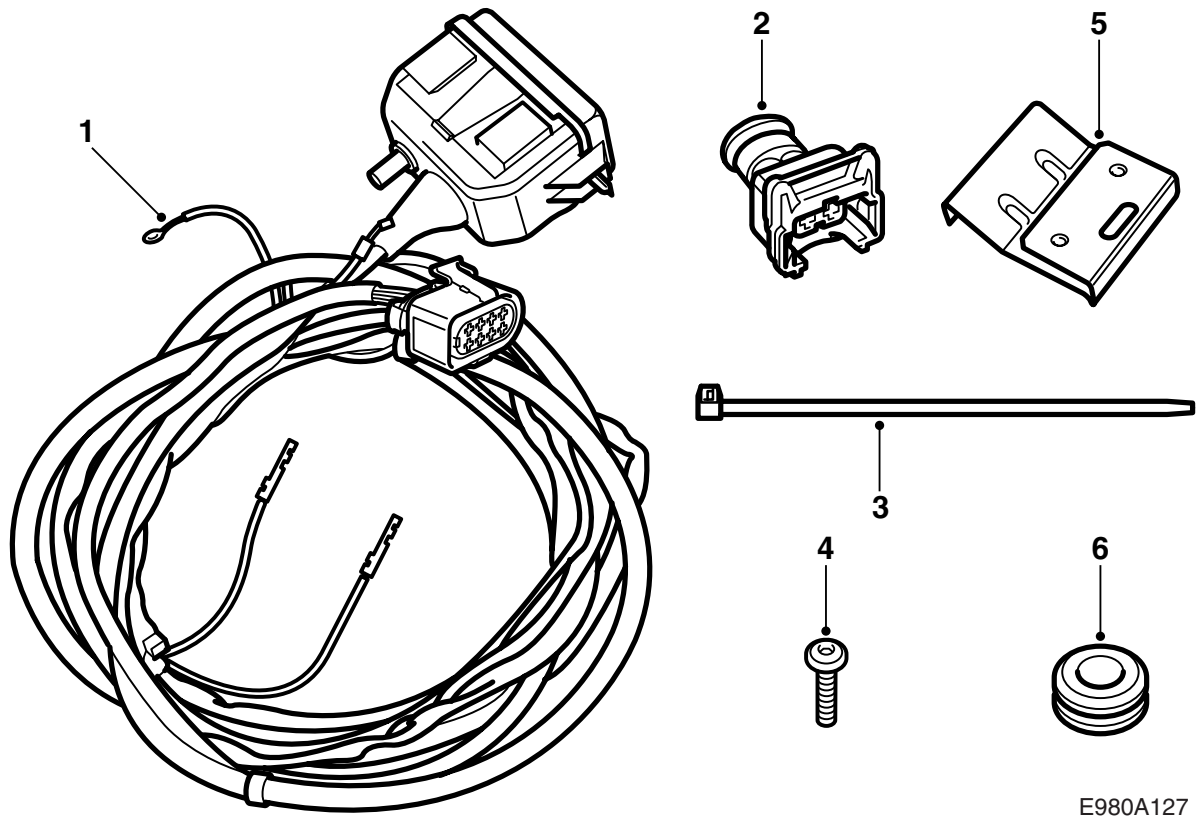
- 1 支架
- 2 固定件
- 3 冷卻水軟管 (x3)
- 4 減音器
- 5 排氣管 90°
- 6 卡箍 (排氣軟管) (x2)
- 7 排氣軟管
- 8 進氣軟管
- 9 冷卻水泵浦固定件
- 10 擋泥板
- 11 卡夾 (x4)
- 12 螺栓 (x3)
- 13 軟管卡箍 (x8)
- 14 束箍 (x2)
- 15 M6 螺絲
- 16 螺栓 (x9)
- 17 螺栓 M8 (x4)
- 18 M6 螺母
- 19 卡箍 (排氣管)
- 20 卡箍 (進氣)
- 21 單面裝壓鉚釘 (x2)
- 22 螺栓 M6 (x2)
- 23 卡箍 (x2) (排氣管)



E980A341

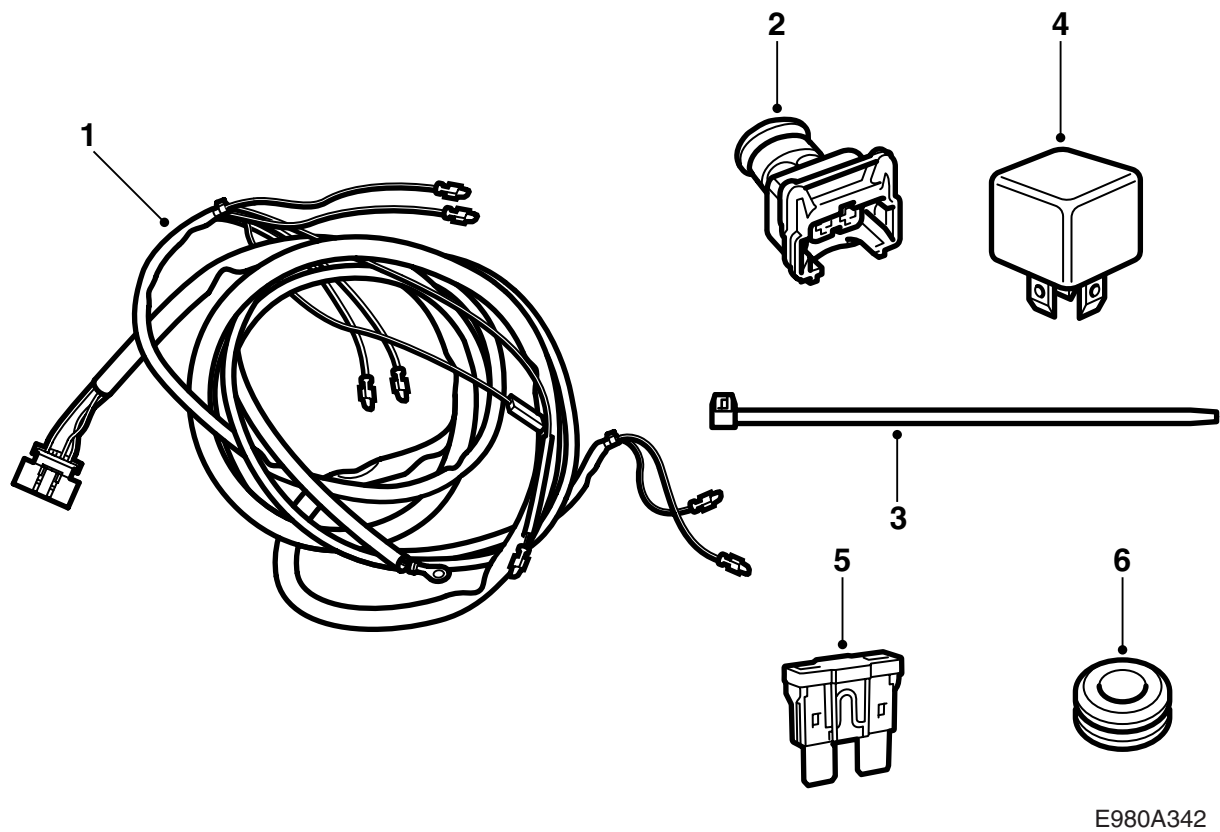
燃油連接套件 400 126 363 包括：

- 1 燃油管 (x2)
- 2 彎接頭軟管 (x2)
- 3 卡箍 (x2)
- 4 彎連接軟管
- 5 燃油接頭套件 (油箱)
- 6 燃油泵固定座
- 7 卡箍
- 8 橡膠隔墊
- 9 束箍 (x10)
- 10 束箍
- 11 螺栓 (x2)
- 12 軟管卡箍 (x4)
- 13 卡箍 (x3)
- 14 螺母 (x3)



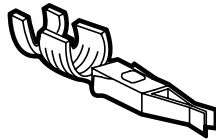
電源連接套件 400 106 654 包括：

- 1 線束
- 2 接腳接頭
- 3 束箍 (x11)
- 4 螺栓 (x2)
- 5 支架
- 6 護孔圈 (x2)



電源連接套件 400 130 225 包括：

- 1 線束
- 2 接腳接頭
- 3 束箍 (x11)
- 4 繼電器
- 5 保險絲 15 安培
- 6 護孔圈 (x2)



E980A494

附加套件 32 000 515 包括：
電樁頭

操作安全須知

警告

在開始工作之前，請閱讀整個安裝說明。
安裝加熱器的工作，意味著接觸汽車的燃油系統。
因此在維修操作時，必須遵守下列事項：

- 只能在通風良好的環境下工作！若有合格的燃油蒸汽抽排通風設備，務必應使用。
 - 要使用防護手套！長時間與燃油接觸會使皮膚受刺激。
 - 預備好一個BE級別的滅火器在手邊！小心產生火花的危險，如，在斷開電流電路時，產生短路時，等等。
 - 工作場地嚴禁吸煙。
-
- 安裝加熱器的工作應該由合格的專業人員進行，並且按照本安裝說明書執行。

重要事項

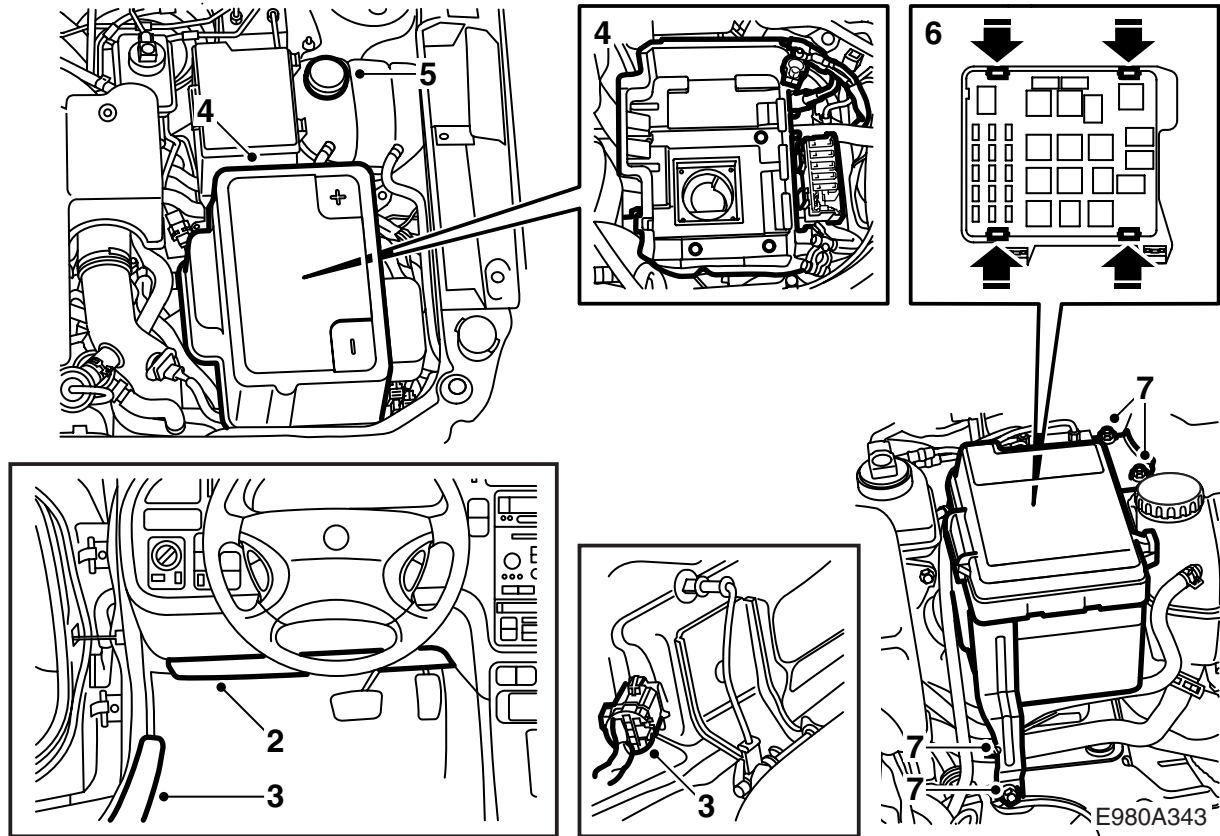
在所有接裝燃油管零件工作時，必須將端口完全封合。

- 切勿在封閉的房間內使用加熱器，例如在沒有排氣通風的車房和維修車間內。
- 在加油站和類似的場所，隨時都要關掉加熱器。

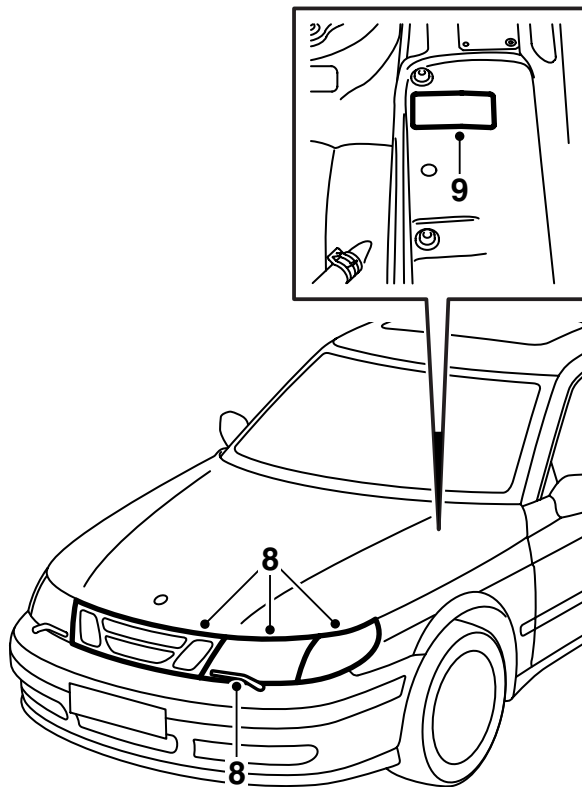
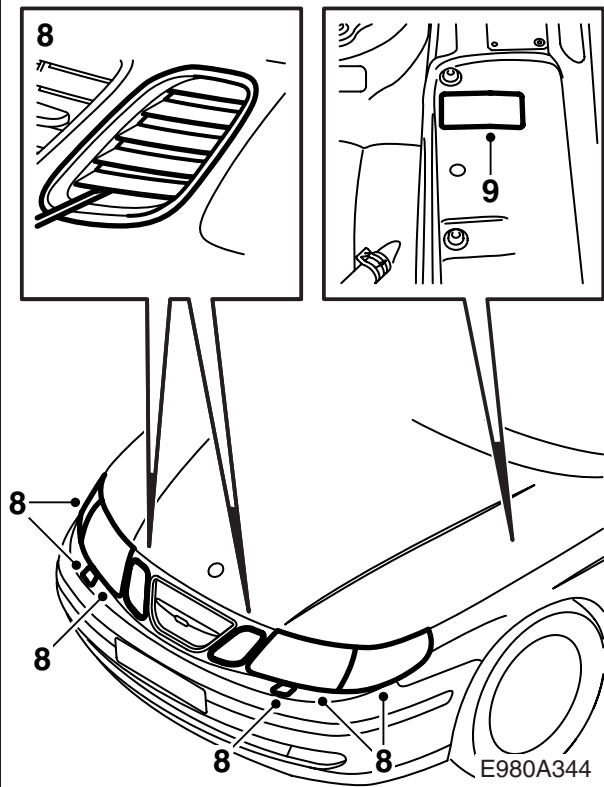
重要事項

當加熱器作為駐車加熱器使用時，耗用一部分電瓶電能。特別是當氣候寒冷和電瓶已經耗電過度時。所以建議在車外溫度不低於 -20° 的情況下，起動後的行駛時間至少應該同加熱器接通的時間一樣長，以使電瓶恢復充電。如果車外溫度更低，建議加熱器使用時間不應該超過 30 分鐘。定期檢查電瓶充電情況，視需要補充充電。

加熱器必須至少每月作動一次，夏天亦如此。這樣避免不流動的燃油蒸發，留下會導致功能故障的凝結物。



- 1 如果汽車裝有 Saab Audio System 之外的其他收音機，檢查並且記下收音機密碼。
- 2 **左座駕駛：** 拆卸儀錶板下面左側的隔音板，包括故障檢測接頭和可能的地板照明燈。
右座駕駛： 拆卸手套箱。
- 3 拆卸左側的護檻板，向前摺倒後座座墊，拔下左後座電熱座墊（如果有安裝的話）的接頭，提開後座的左邊部分。摺起腳墊，拆卸油箱上面的蓋子。
- 4 拆卸電瓶罩、電瓶導線和電瓶。
M02-： 拆卸電瓶支架。
- 5 拆卸膨脹冷卻水罐並將其摺到一邊。
- 6 **M02-：** 打開中央接線盒蓋，通過壓入四個卡榫提出繼電器板。
- 7 **M02-：** 鬆開並且提起引擎艙內的中央接線盒。拆卸中央接線盒固定座的束箍，提開中央接線盒。

-MY01**MY02-**

8 -M01: 拆卸水箱護柵板、頭燈雨刷臂、轉向指示燈和頭燈。鬆開左頭燈雨刷電機。

重要事項

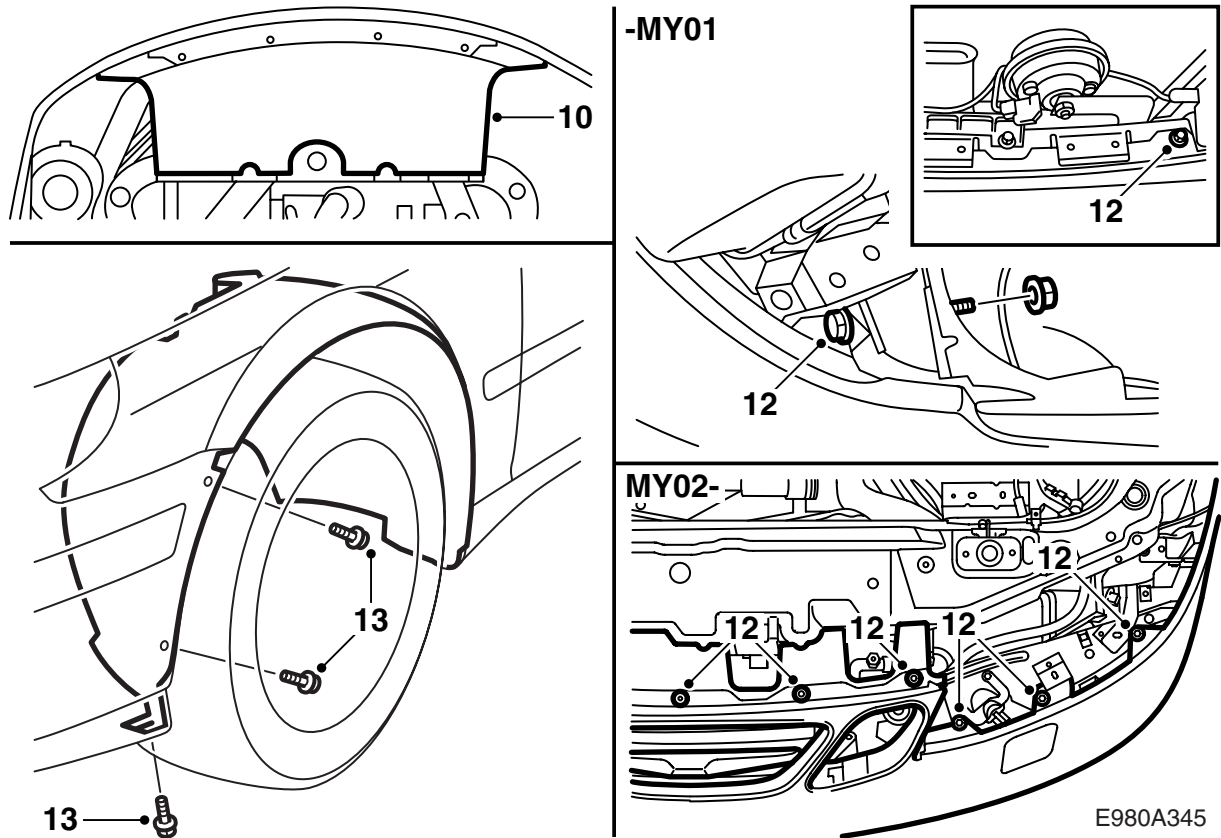
如果頭燈和車身之間有墊片，應該收好。在安裝頭燈時應該重新裝回。

M02-05: 拆卸水箱護柵板的兩個外側部分、轉向指示燈、頭燈和頭燈洗滌器的蓋子。

9 使用清洗汽油清潔與冷卻系統膨脹冷卻水罐齊高處左前葉子板上一塊地方。取下加熱器上的一個額外標籤，將其貼在清潔過的地方。

重要事項

在任何情況下，所貼標籤不得遮住其他標籤和銘牌，無論是完全遮住還是半遮住。



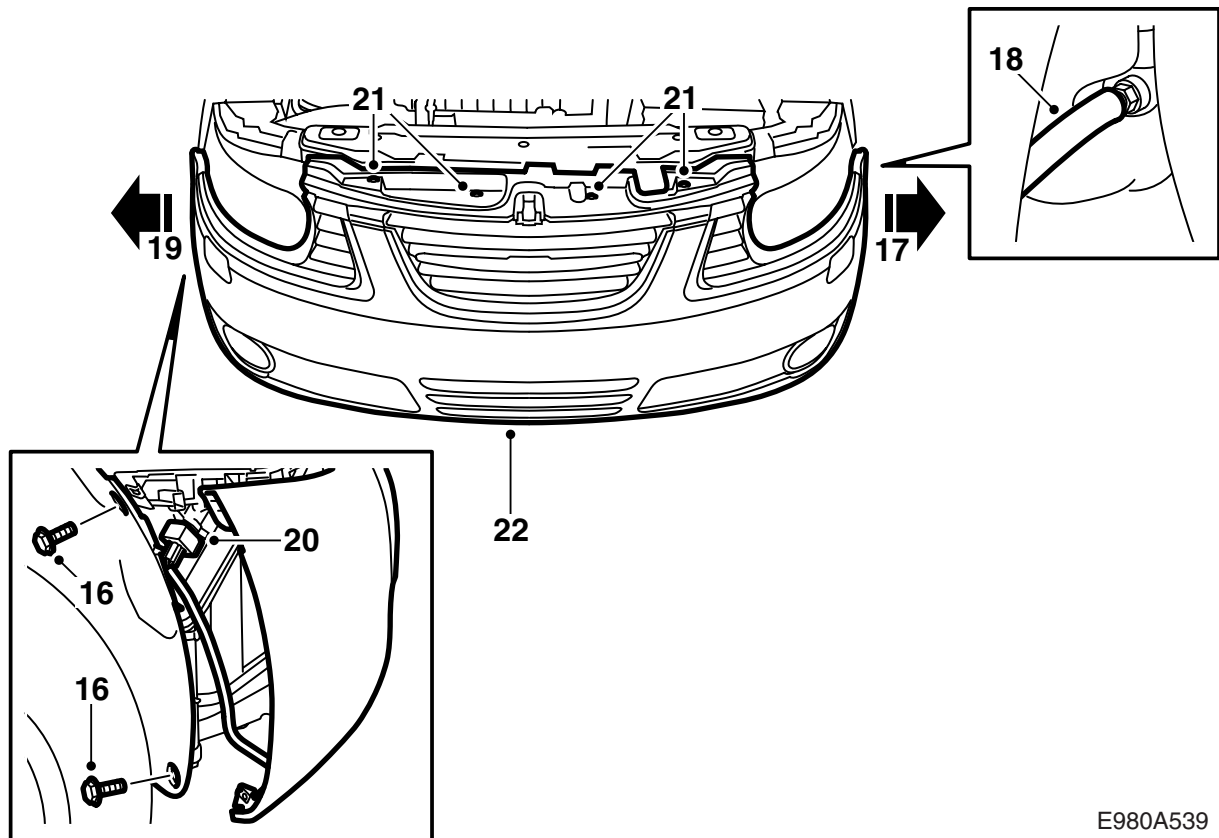
10 舉升汽車。

警告

盡量將右後提升點朝遠放置，以便為安裝燃油泵騰地方。

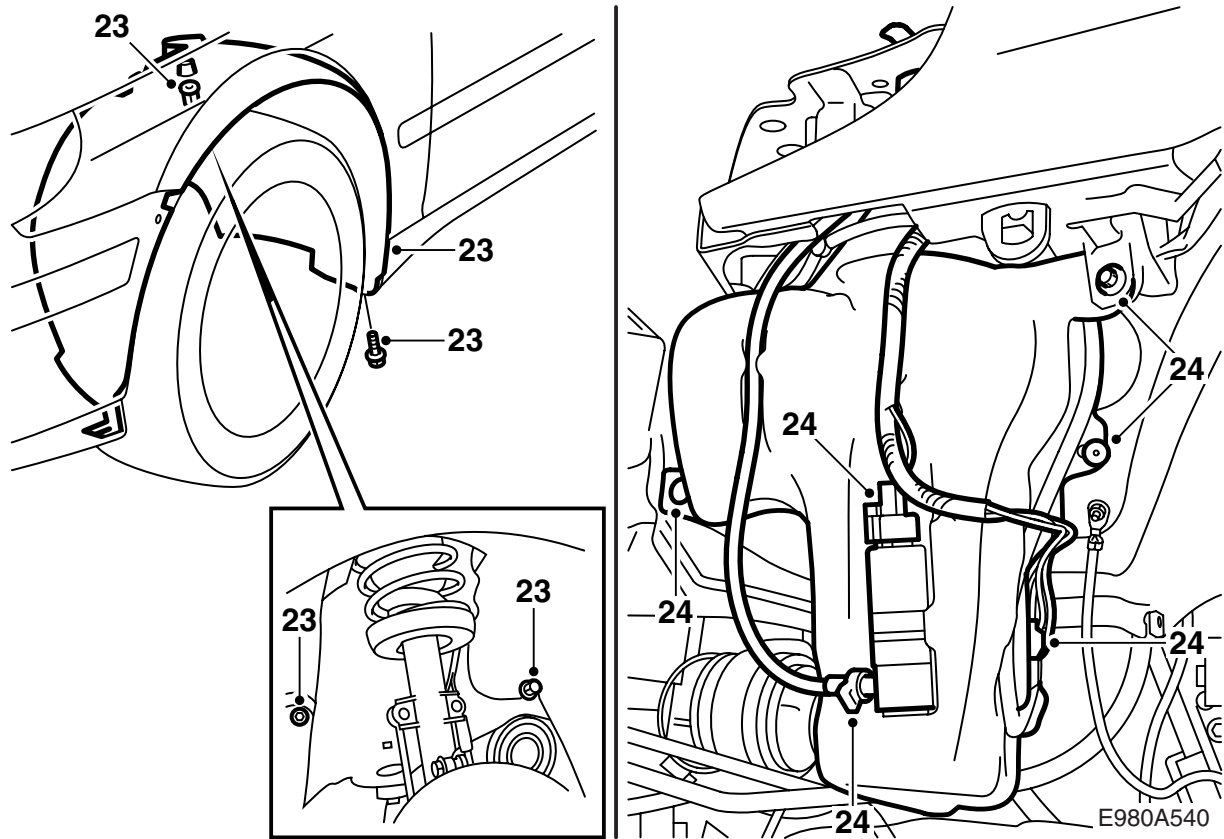
拆卸前擾流板圍板。

- 11 拆卸保險槓上可能裝有的插入式加熱器接頭。
- 12 **-M01:** 拆卸 4 個固定保險槓至保險槓承梁的螺絲和固定保險槓至前葉子板的螺母。
- M02-05:** 拆卸 6 個固定保險槓至保險槓承梁的螺絲和 5 個水箱護柵板上面的卡扣。
- 13 **-M05:** 拆卸 6 個 (每側 3 個) 固定保險槓至葉子板襯板的螺絲。
- 14 **M98:** 拔下霧燈 (如果有安裝) 和溫度感應器 (如果有安裝) 的插頭。
- M99-01:** 拔下保險槓線束的插頭。插頭位於左頭燈下面。
- M02-:** 拔下保險槓線束的插頭。插頭位於右頭燈下面。
- 15 **-M05:** 首先從兩側葉子板上鬆開保險槓，然後向前拉保險槓。



E980A539

- 16 **M06-**: 拆卸兩側葉子板襯板處的保險槓殼體的螺絲。
- 17 **M06-**: 鬆開左側的側固定件中的殼體。用一把螺絲起子鬆開卡榫。
- 18 **M06-**，**配備頭燈洗滌器的汽車**：在汽車底下放置一個集液容器。拆卸至頭燈洗滌器的軟管快速耦合器。將洗滌液儲罐接頭的孔塞住。
- 19 **M06-**: 鬆開右側的側固定件中的殼體。用一把螺絲起子鬆開卡榫。
- 20 **M06-**: 拔下前保險槓線束的插頭。
- 21 **M06-**: 拆卸保險槓殼體的上卡夾。拆卸螺絲。
- 22 **M06-**: 在一位同事的幫助下，提開保險槓殼體。



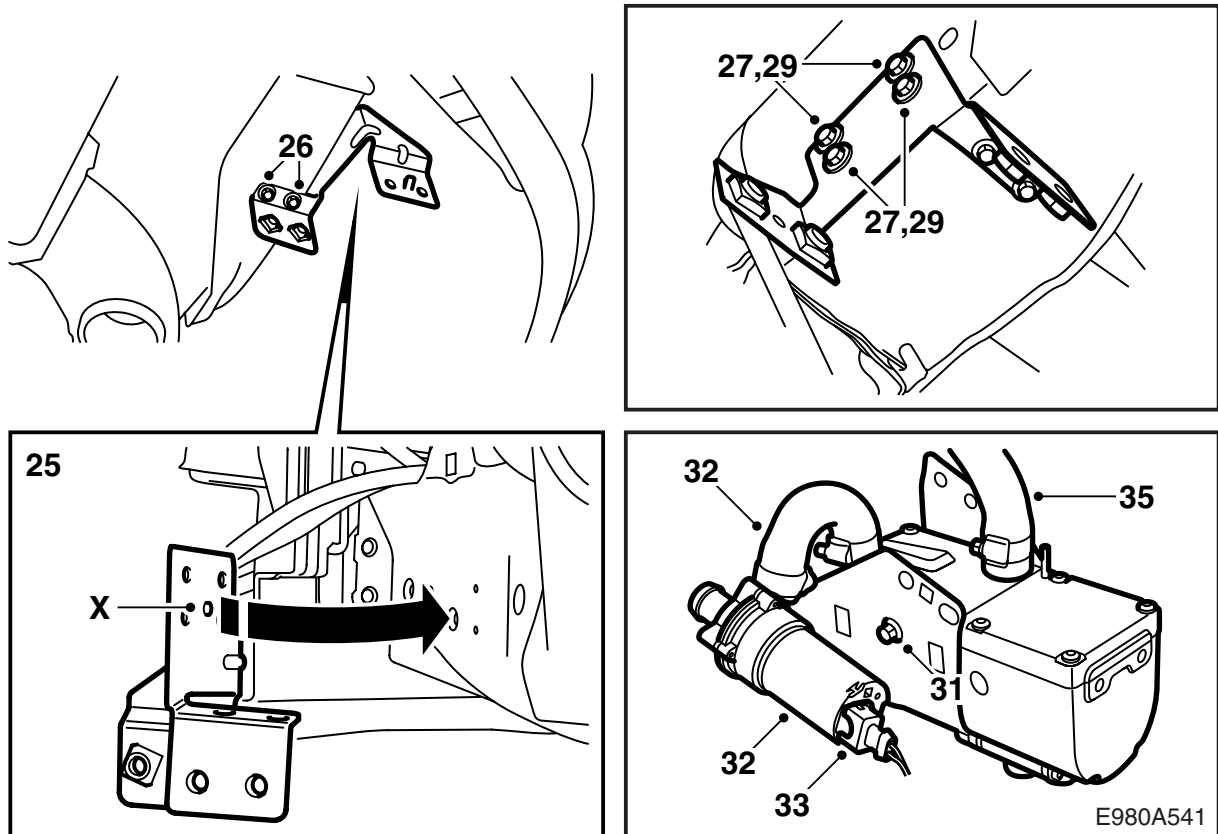
23 拆卸左前車輪和左側葉子板襯板。

24 拔下泵和液位感知器接頭。排空洗滌液儲罐。

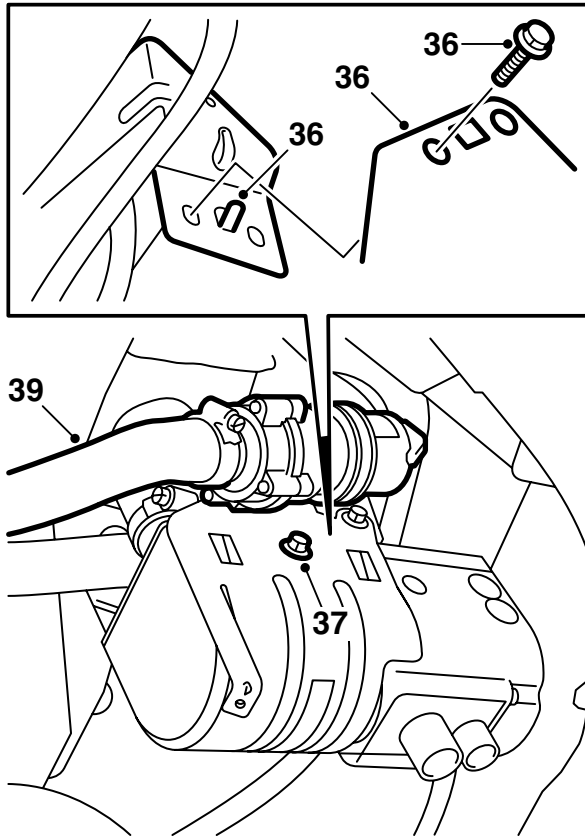
如果儲罐由單面壓裝鉚釘固定，應該將其鑽出。
敲入鉚釘的中央銷並且鑽出，首先使用一個
4 mm 鑽頭，然後使用一個 5 mm 鑽頭鑽出單面
壓裝鉚釘。拆卸洗滌液儲罐並且將其提下。

重要事項

必須按照規定方法操作，這樣不會損壞周圍的零件。



- 25 參見圖示，將支架置於車籠鋼板的壓縫前面，這樣使支架的球 (X) 裝入車籠鋼板的凹處。為車底的兩個孔做上記號。
- 26 在車身車籠的底端為支架鑽兩個 3 mm 孔，並且將其擰緊。
- 27 從端面鑽四個 3 mm 孔。鬆開支架。
- 28 打去孔內外的毛刺，清除銹屑和漆屑。用 Teroson 牌清潔設備 FL 來做清潔。塗抹 Standox 1K Fullprimer 牌底漆。上面漆。
- 29 安裝支架。
- 30 將加熱器裝入固定件中，使鎖跟完全吃住勁。
- 31 擰上固定加熱器至固定件的兩個螺絲。
- 32 連接循環泵的軟管至加熱器入口端，安裝軟管卡箍，參見圖示。
安裝說明書隨後會介紹如何將循環泵安裝至支架。
- 33 連接加熱器的 2 接腳接頭至循環泵。
- 34 將壓力軟管 (46 72 317 (-M01) 或 53 23 118 (M02-)) 拉入引擎艙內。應該將略粗的一端首先朝下佈設在冷卻水泵浦和車籠承梁之間及副樑的前固定座前面。
- 35 將壓力軟管的略微粗糙的接頭安裝至加熱器出管，參見圖示。



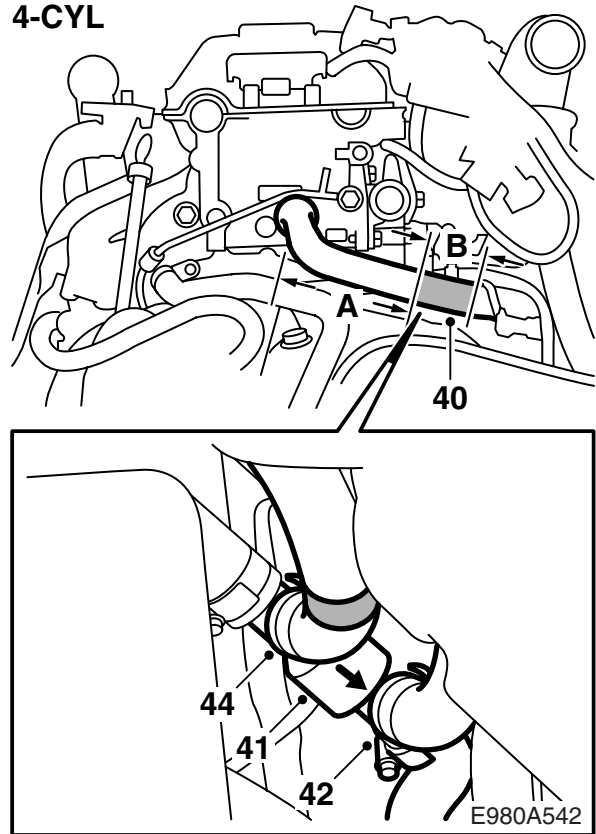
- 36 將固定件及加熱器鉤住支架前緣的鉤子，並且擰緊固定件。
- 37 擰緊固定加熱器至固定件的 2 個螺絲。
- 38 鬆開膨脹冷卻水罐的蓋子，以便釋放可能有的高壓，然後重新擰緊蓋子。

⚠ 警告

如果汽車引擎尚熱時應該小心操作。冷卻水是燙的。另外也有人被歧管燙傷的危險。

- 39 **4 汽缸**: 用膠帶或顏色為入流軟管端 (45 77 995 (-M01) 和 53 23 100 (M02-)) 做記號。然後，從略粗的一端開始，將其從引擎艙內佈設至加熱器，並且安裝在循環泵的入流接頭上。參見圖示。
- 40 **4 汽缸**: 使用軟管鉗 30 07 739 (2 個) 夾住從引擎至車廂熱交換器的冷卻水軟管，截斷軟管並且如圖將其縮短。
- A 140 mm (-M01)
220 mm (M02-)
- B 90mm (-M01)
70 mm (M02-)

4-CYL



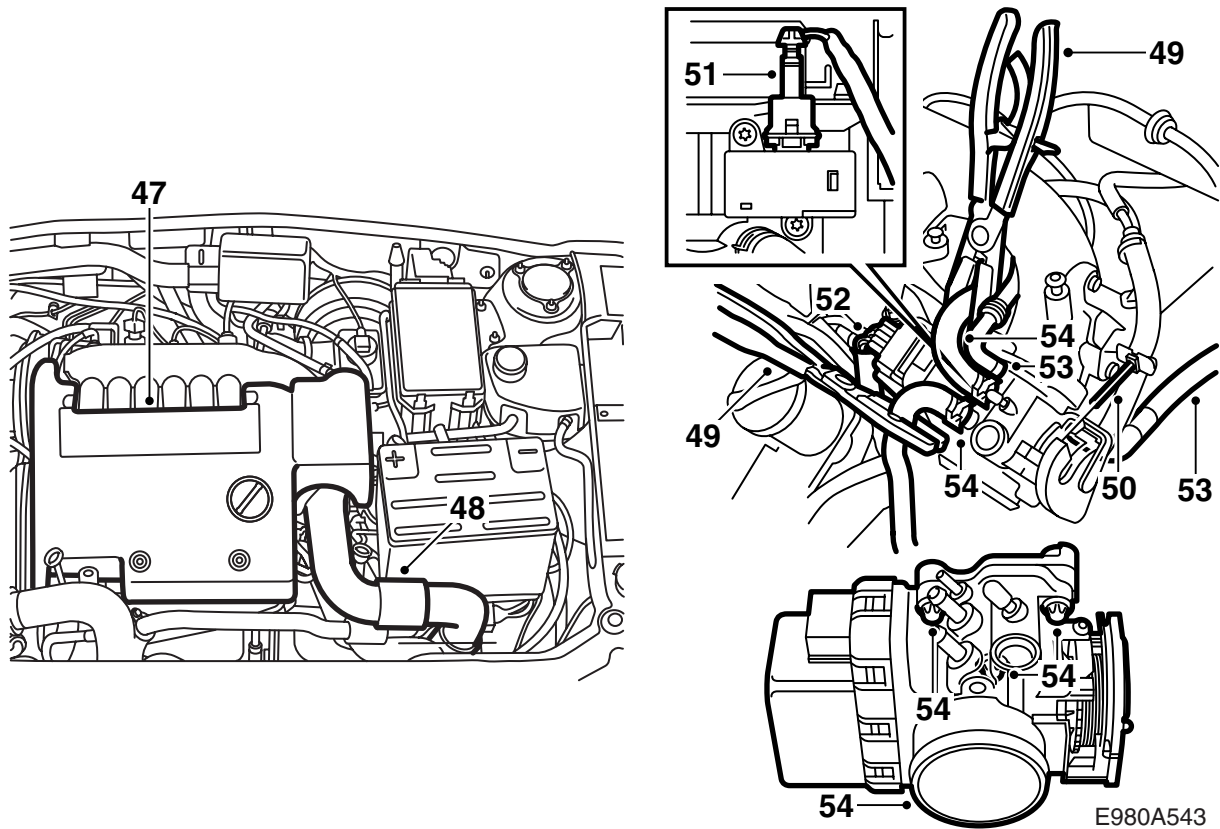
- 41 **4 汽缸**: 用 2 個軟管卡箍將止回閥安裝在截斷的軟管上。

重要事項

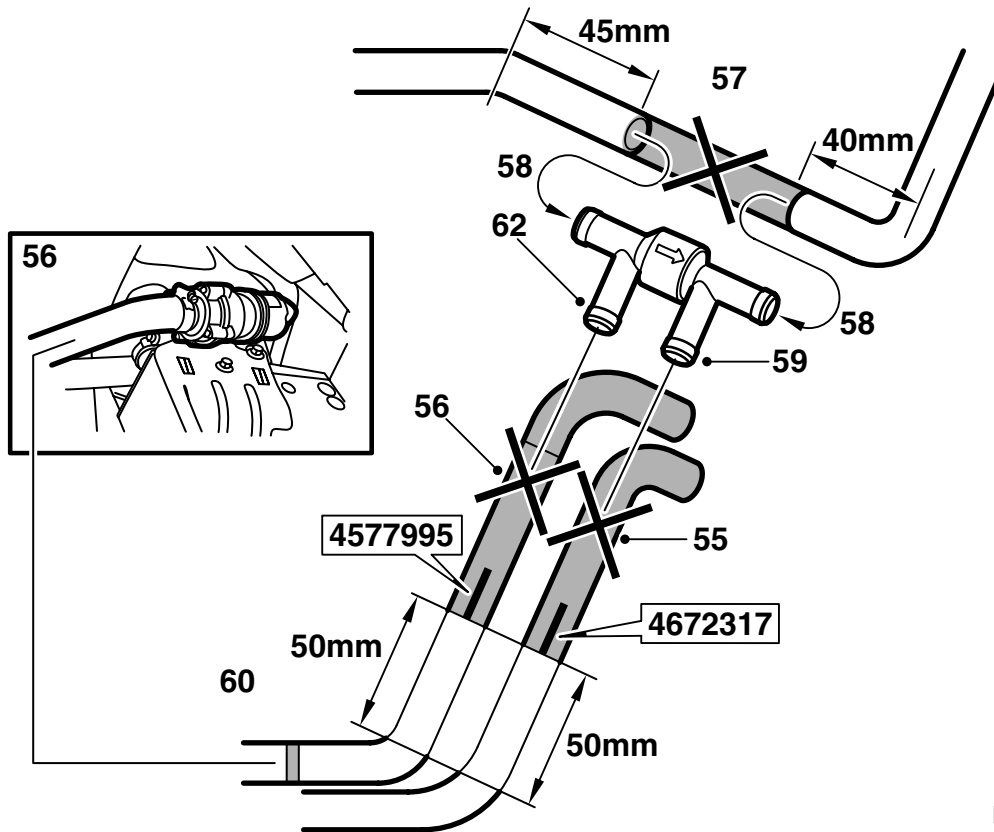
止回閥的液體流向應該指向加熱器系統，參見圖示。

加熱器的接頭應該朝上。

- 42 **4 汽缸**: 連接沒有做記號的加熱器軟管 (壓力軟管) 至止回閥。
- 43 **4 汽缸**: 放一個漏斗在做記號的軟管 (入流軟管) 上，向上拿住軟管，為加熱回路灌注冷卻水。也要將整個軟管加滿。
- 44 **4 汽缸**: 取下漏斗，夾住軟管，將其用軟管卡箍連接至止回閥。
- 45 **4 汽缸**: 卸下夾鉗，加注冷卻水，使用壓力測試器檢查系統是否密封。
- 46 **4 汽缸**: 檢查軟管沒有彎折或扭曲。軟管也不得碰到炙熱或鋒利的邊緣。視需要用隨附的束箍固定。



- 47 **V6:** 卸下引擎蓋。
- 48 **V6:** 鬆開節氣門殼體渦輪壓力輸送管，並且移開。
- 49 **V6:** 將 2 根冷卻水軟管用軟管卡箍固定至節氣門殼體。
- 50 **V6:** 從節氣門殼體踏板臂上鬆開油門踏板鋼索。
- 51 **V6:** 拔下 limp-home (跛腳模式) 電磁閥插頭。
- 52 **V6:** 拔下節氣門殼體的 10 接腳插頭。
- 53 **V6:** 鬆開 limp-home 電磁閥下面的真空軟管和至出氣管的連接。
- 54 **V6:** 鬆開節氣門殼體的 3 個固定螺絲，卸下節氣門殼體。



E980A544

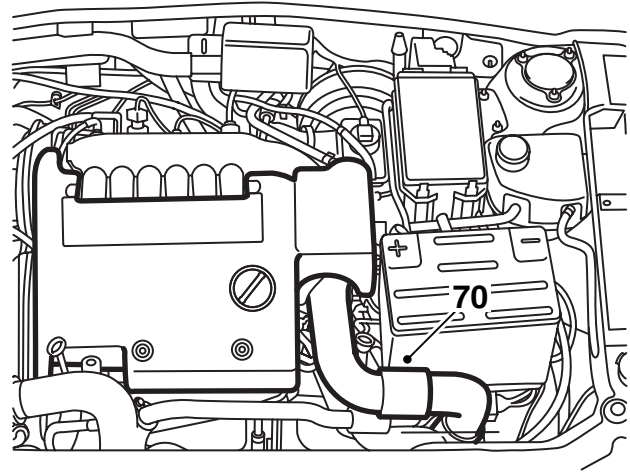
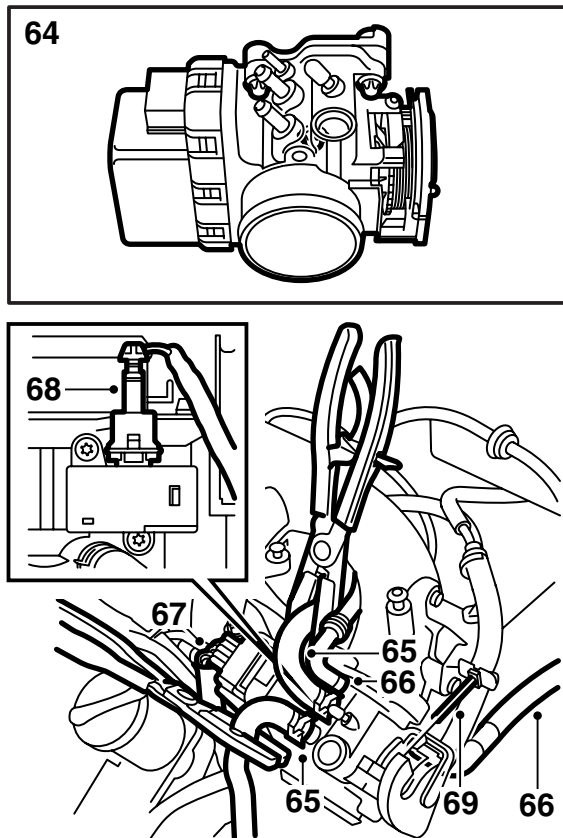
- 55 **V6:** 截割其另一端安裝在加熱器出管上的壓力軟管 (46 72 317)。如圖所示截割。
- 56 **V6:** 使用膠布或顏色將進氣軟管 (45 77 995) 做上標記。如圖所示截割軟管端頭。然後首先將沒有截割並略微粗糙的端頭，從引擎艙向加熱器敷設，並且安裝在循環泵的進管接頭。
- 57 **V6:** 參見圖示，測量並且標記應該截去的從引擎至車廂熱交換器之間冷卻水軟管部分。用兩個夾鉗 30 07 739 夾住冷卻水軟管，截割軟管。
- 58 **V6:** 用 2 個軟管卡箍將止回閥安裝在截斷的軟管上。
- 61 **V6:** 卸下漏斗，夾緊軟管，使用一個軟管卡箍將軟管連接至止回閥，參見圖示。
- 62 **V6:** 卸下夾鉗，加注冷卻水，使用壓力測試器檢查系統是否密封。
- 63 **V6:** 檢查軟管沒有彎折或扭曲。軟管也不得碰到炙熱或鋒利的邊緣。視需要用隨附的束箍固定。

重要事項

止回閥的液體流向應該指向加熱器系統，參見圖示。

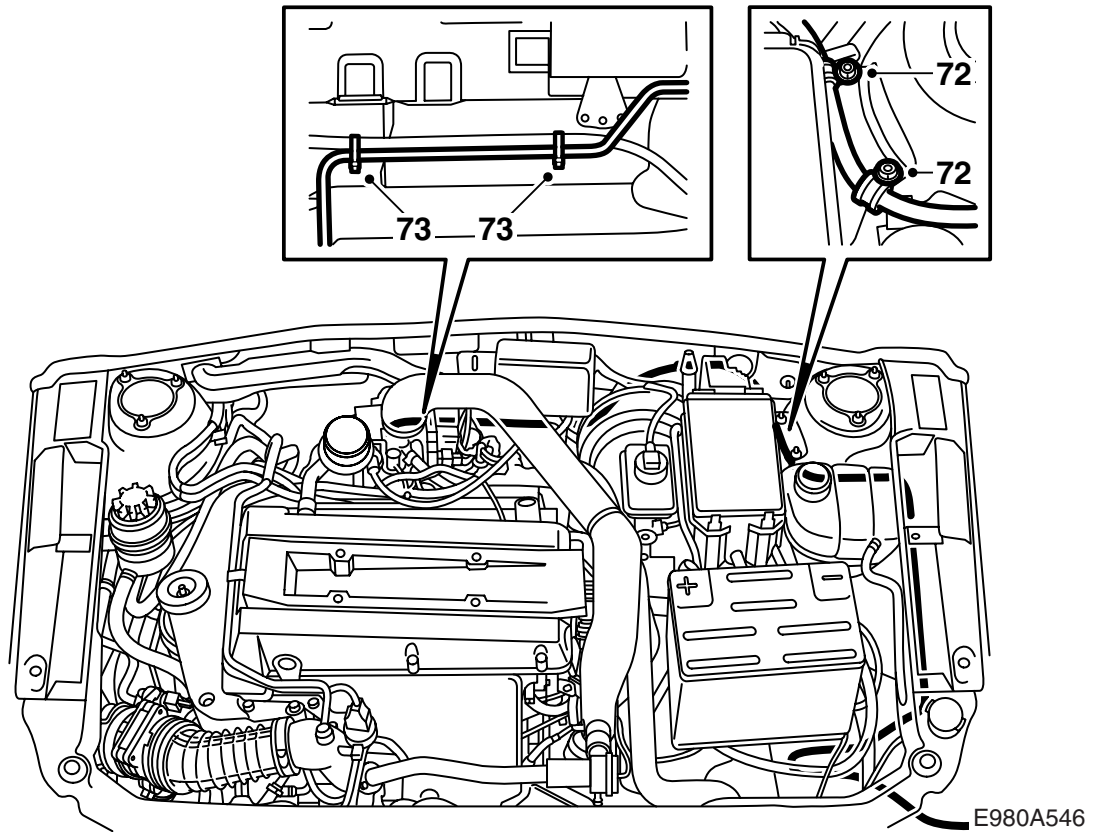
加熱器的接頭應該朝向圖示的方向。

- 59 **V6:** 如圖所示，從加熱器至止回閥，連接未做標記的軟管 (壓力軟管)。
- 60 **V6:** 在有標記的軟管 (抽風軟管) 上安裝一個漏斗，豎起軟管，將冷卻水裝入加熱回路。也要充滿整個軟管。



E980A545

- 64 **V6:** 裝入節氣門殼體，並且用 3 個固定螺絲擰緊。視需要安裝一個新的密封件，並且薄薄塗抹一層凡士林。
- 65 **V6:** 將 2 根冷卻水軟管連接至節氣門殼體。
- 66 **V6:** 安裝 limp-home 電磁閥下面的真空軟管和至出氣管的連接。
- 67 **V6:** 連接節氣門殼體的 10 接腳插頭。
- 68 **V6:** 連接跛腳模式電磁閥插頭。取下冷卻水軟管上的軟管鉗。
- 69 **V6:** 連接油門踏板鋼索。
- 70 **V6:** 連接渦輪壓力輸送管至節氣門殼體。



71 如下所述佈設引擎艙內的燃油軟管：

警告

操作要小心，不要使燃油軟管有皺摺或損傷。

左座駕駛 -M01: 從電瓶支架 - 在膨脹冷卻水罐旁邊經過 (軟管固定鉤應該位於彈簧懸架支柱前面) - 煞車伺服器之下 - ABS 裝置的煞車管之上 - 從車廂熱交換器軟管之上，並且隨後沿著後輪煞車管佈設。在橫隔板壁和底板之間過渡處，朝著汽車原來的燃油管佈設。

左座駕駛 M02-: 從電瓶支架 - 在膨脹冷卻水罐旁邊經過 (軟管固定鉤應該位於彈簧懸架支柱前面) - 經過煞車伺服器和橫隔板壁之間 - 煞車管之上 - 從車廂熱交換器軟管之上，並且隨後沿著後輪煞車管佈設。在橫隔板壁和底板之間過渡處，朝著汽車原來的燃油管佈設。

右座駕駛 -M01: 從電瓶支架 - 在膨脹冷卻水罐旁邊經過 (軟管固定鉤應該位於彈簧懸架支柱前面) - ABS 裝置的煞車管之上 - 從車廂熱交換器軟管之上 - 後引擎固定座和轉向齒輪閥體之間，並且於轉向伺服管和防滾桿背後佈設。在橫隔板壁和底板之間過渡處，朝著汽車原來的燃油管佈設。

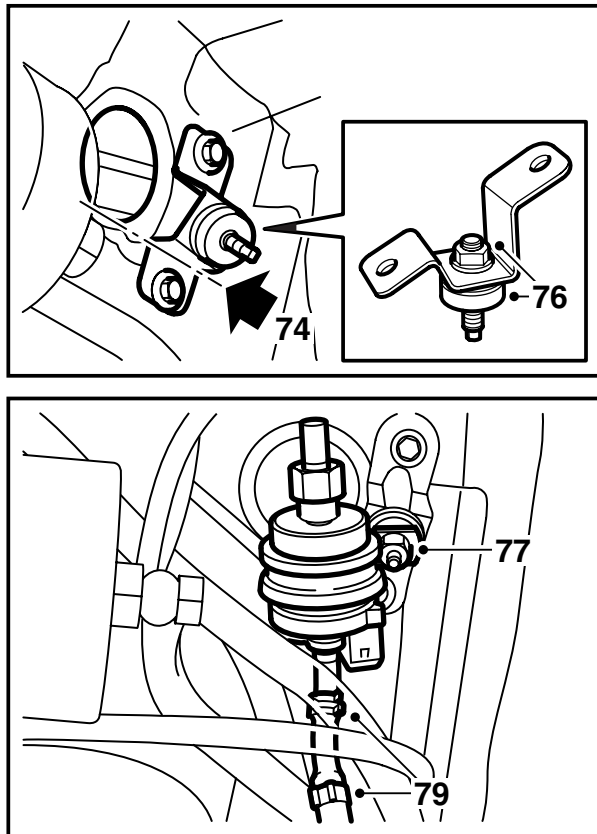
右座駕駛 M02-: 從電瓶支架 - 在膨脹冷卻水罐旁邊經過 (軟管固定鉤應該位於彈簧懸架支柱前面) - 煞車管之上 - 從車廂熱交換器軟管之上 - 通過後引擎固定座和轉向齒輪閥體之間，並且於轉向伺服管和防滾桿背後佈設。在橫隔板壁和底板之間過渡處，朝著汽車原來的燃油管佈設。

72 用兩個裹膠皮的卡箍將軟管固定至彈簧懸架支柱上的固定座中。

73 用一個束箍，固定軟管至橫隔板壁的線束。

重要事項

暫時不要擰緊束箍，這樣便於調整燃油軟管。



74 升起汽車，拆卸燃油濾清器上面的蓋子，將燃油泵置固定座放置在燃油濾清器前面。

重要事項

固定座是斜置的。為了使位置正確，應該讓斜邊角落與孔邊緣對齊，參見圖示。另外凸起處應該朝向汽車右邊。

使用固定座當模具，在地板上鑽兩個 3 mm 孔。

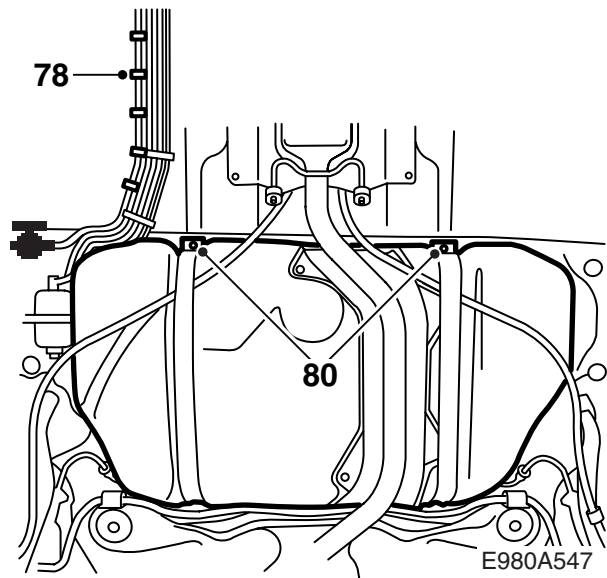
警告

需要小心操作，不要損壞汽車原有的燃油軟管。

75 磨光鑽孔，去掉金屬屑和漆塊。使用 Teroson 的清潔劑 FL 清潔接合表面。請使用 Standox 1K Fullprimer。上面漆。在內表面使用孔洞密封劑 Terotex HV 400 或 Mercasol 1。

76 在固定座上安裝橡膠隔墊，擰緊固定座。

77 將固定件裝上燃油泵，安裝燃油泵在固定座上，使壓力端（塗有密封劑的連接）朝向汽車左端，參見圖示。固定座的安裝方式是，燃油泵的壓力接頭（塗有密封劑）朝上。



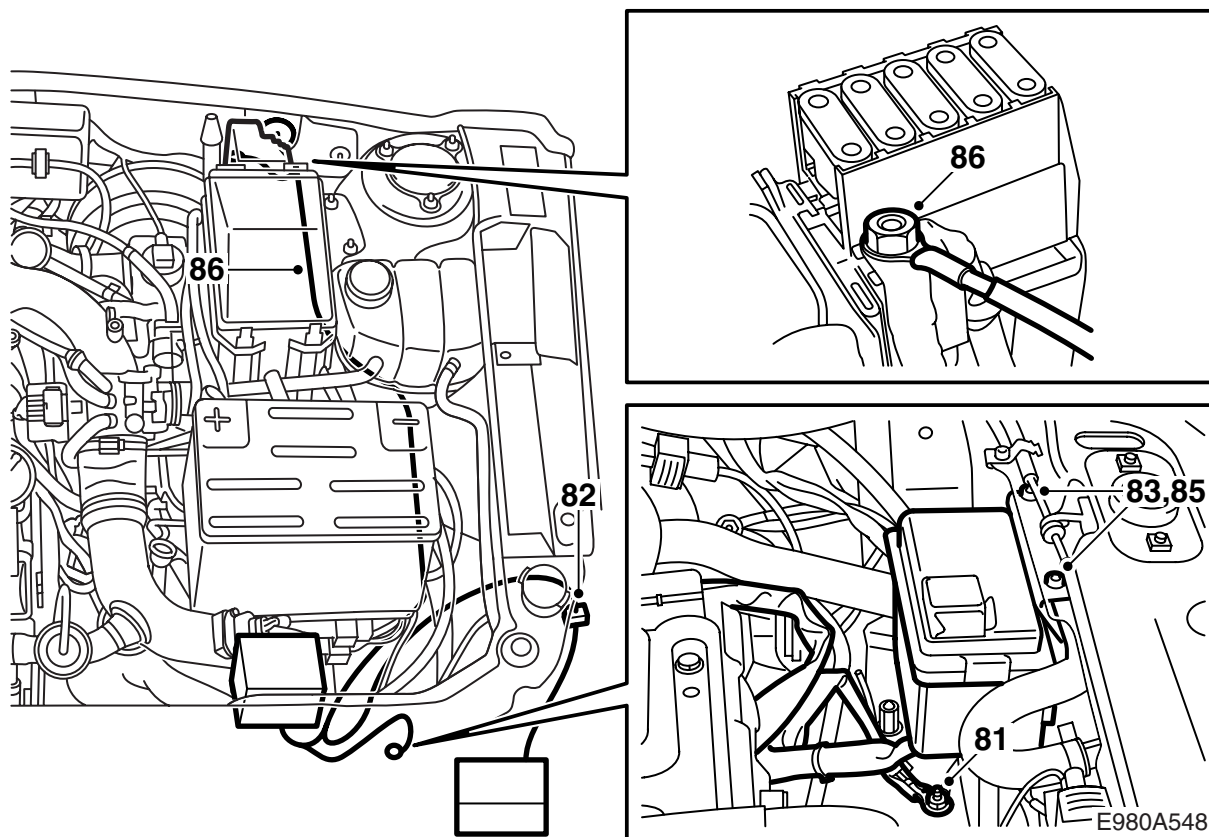
78 如圖所示，用 8 個束箍（不要擰得太緊）安裝燃油管，位置與汽車原有的燃油管呈平行狀態。

79 用接頭軟管和兩個卡夾，連接有角度的管路至燃油泵的壓力端。

重要事項

視需要調整泵的位置，這樣使泵的接頭不會碰到周圍的零件。也要確保軟管沒有彎折。

80 通過鬆開四個螺栓約 15 圈，降下燃油箱，其意味著降下油箱約 15 mm。



- 81 降下汽車，分別將帶有環式電樁頭的黑色導線連接至接地點電瓶支架前面的 G2 (-M01)，或電瓶支架左邊的接地點 G30 (非電瓶負極導線連接的接地點) (M02-)。
- 82 向下佈設車身承梁和左前葉子板之間的 8 接腳插頭，將其連接至加熱器。

重要事項

加熱器的 8 接腳插頭有膠布封口。在連接之前必須拆掉膠布，但絕對不得碰插頭的接腳。

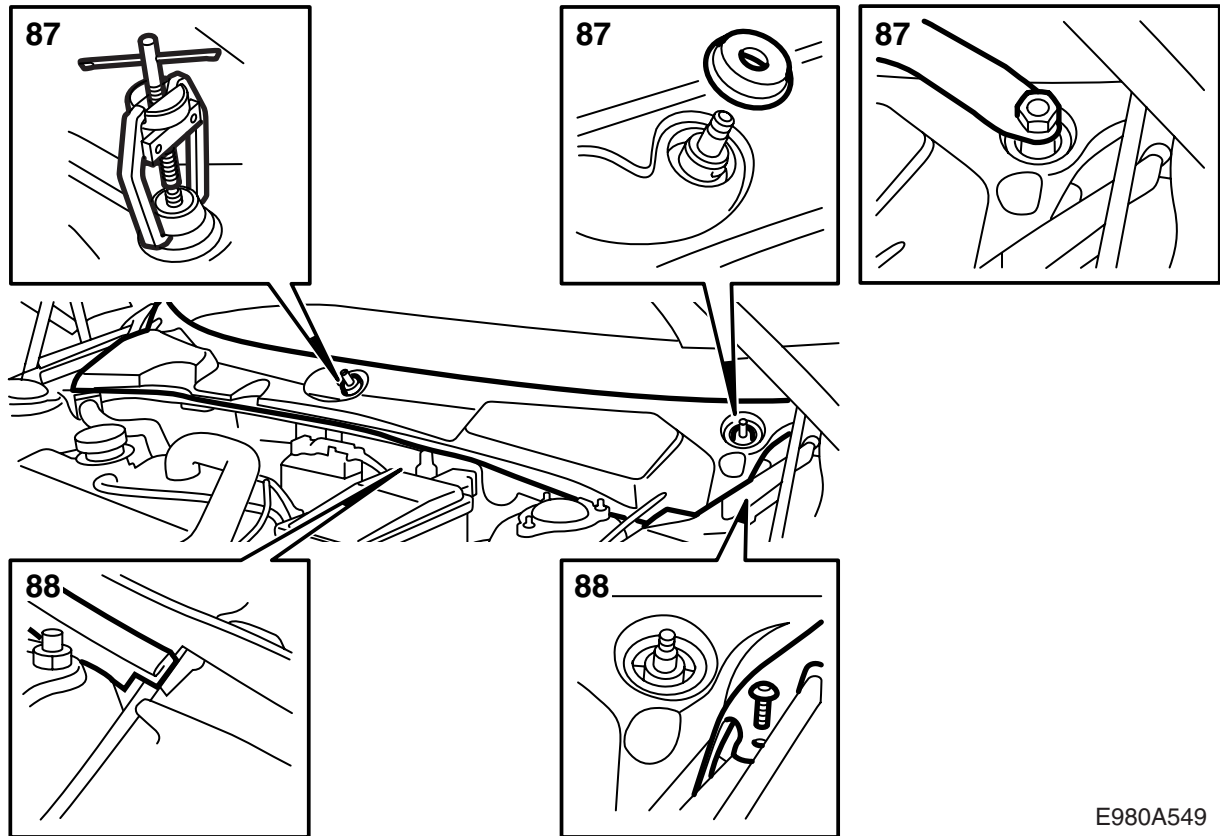
視需要加以固定，勿使導線接近炙熱或鋒利的零件。

- 83 -M01: 將加熱器支架的中央接線盒置於水箱橫樑上，與引擎蓋鎖對中，中央接線盒不得碰到冷卻水軟管。用加熱器支架做模具鑽兩個 5.5 mm 孔。

重要事項

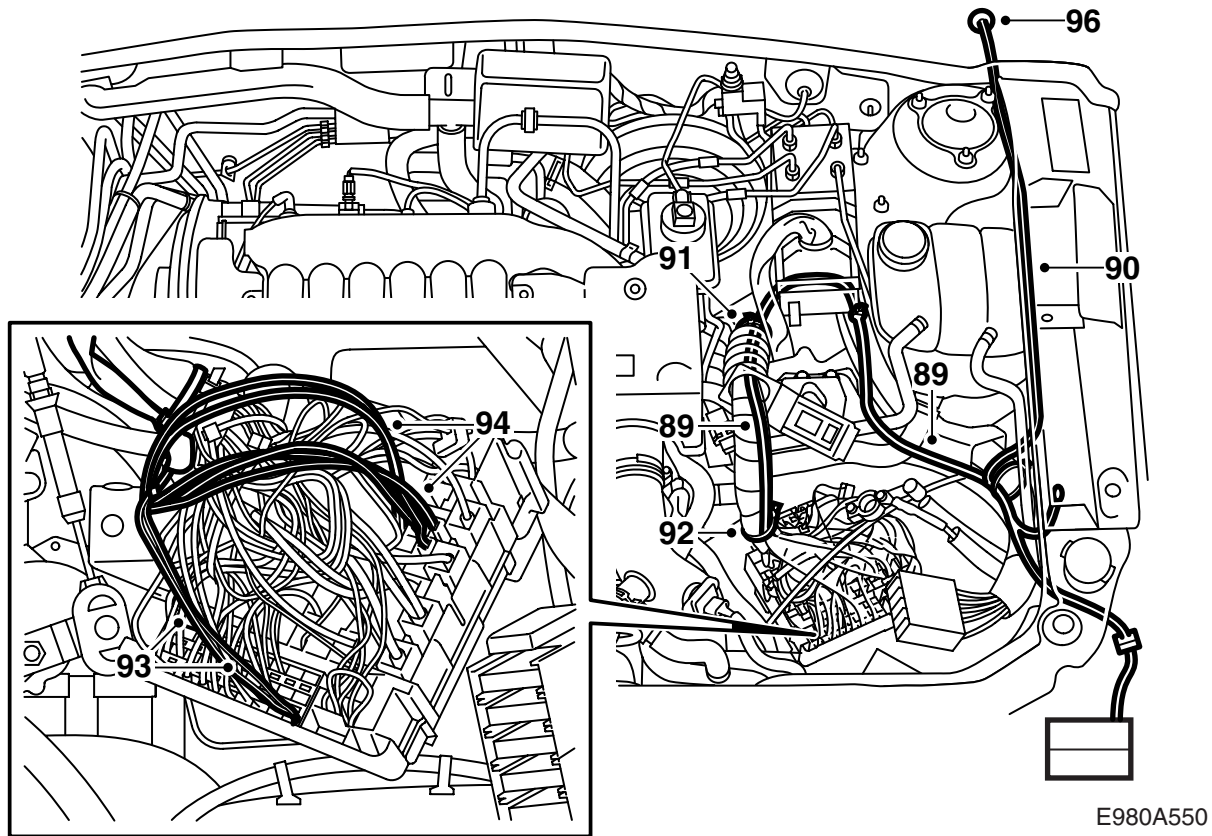
需要小心操作，不要損壞引擎蓋鎖的鋼索和水箱至膨脹冷卻水罐的出氣軟管。

- 84 -M01: 打去孔內外的毛刺，清除銹屑和漆屑。用 Teroson 品牌的 FL 清潔劑來清潔工作表面。塗抹 Standox 1K Fullprimer 牌底漆。上面漆。
- 85 -M01: 將支架置於水箱橫樑下面並且拿住，擰緊固定，安裝中央接線盒。
V6 -M01: 在安裝中央接線盒時，視需要可以扭轉充氣空氣冷卻器和節氣門殼體之間安裝有兩個感知器的軟管部分。
- 86 -M01: 連接具有環式電樁頭的紅色導線至總保險絲固定器上的接線極。



E980A549

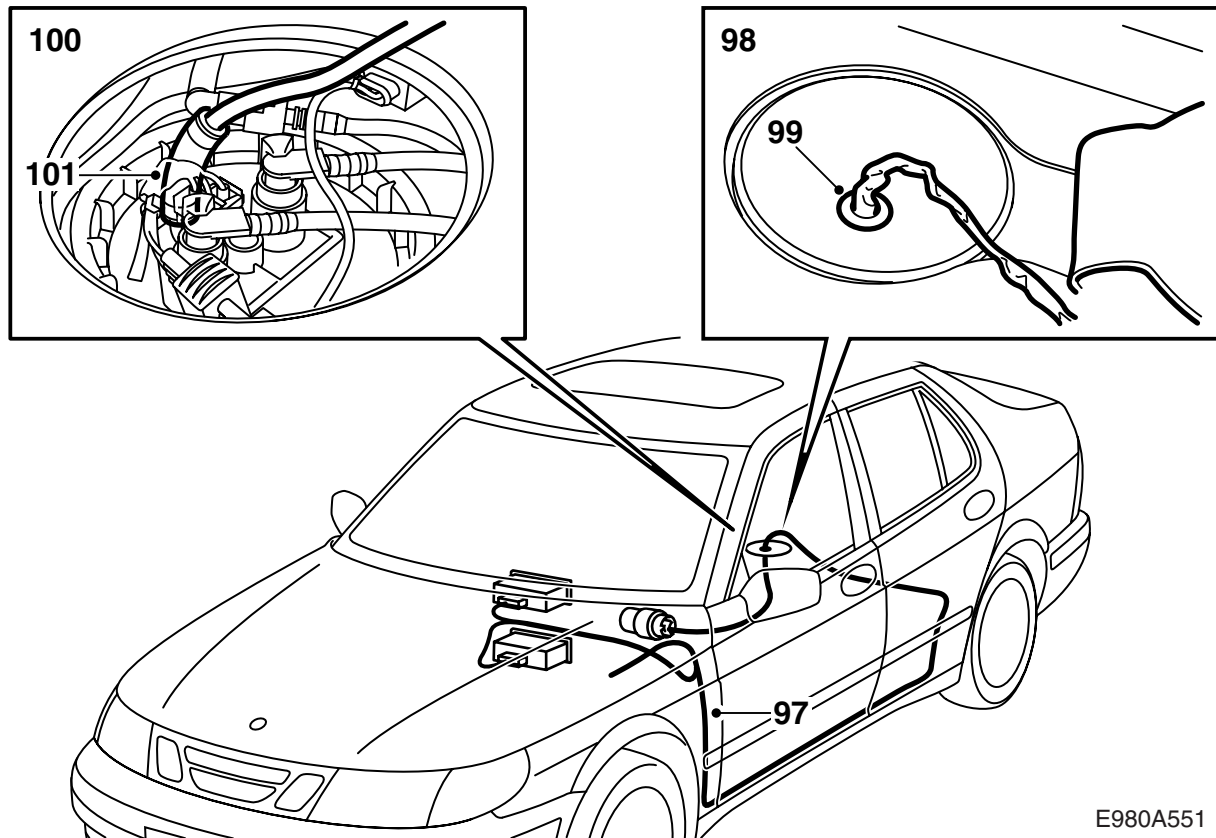
- 87 拆卸擋風玻璃雨刷下三角臂。使用拔卸器
85 80 144。
- 88 卸下引擎蓋密封條和防火牆空間上面的蓋罩。



- 89 **M02-** 將具有多根導線的線束部分，沿汽車原有線束朝著引擎艙內中央接線盒的方向佈設。
- 90 在膨脹冷卻水罐和車身之間佈設將要拉入車廂內的線束部分。繼續沿著引擎蓋鎖鋼索進入防火牆空間。
- 91 **M02-** 拆卸中央接線盒的防塵皮套的膠帶和束箍，穿過防塵皮套將導線拉入中央接線盒。
- 92 **M02-** 將套件的線束固定至汽車的線束，將膠布邊緣置於固定中央接線盒至繼電器板的線束束箍處，並且在白色標記處，放置一個束箍。
- 93 **M02-** 將具有紅 / 灰線束和紅 / 白導線的線束的電樞頭連接至保險絲 FF5。
- 94 **M02-** 如下所述接線至繼電器位置 FR5 (上端括號內有記號):
- 紅 / 白色導線連接至位置 84 (1)
 - 兩根紅 / 白導線至位置 80 (3)
 - 藍色導線連接至位置 82 (2)
 - 棕色導線至位置 81 (5)
- 95 在線束上安裝一個護孔圈。

- 96 **左座駕駛:** 取下引擎蓋鎖鋼索護孔圈左邊的塞子，在絕緣材料上做孔，將線束穿入車廂。應該將線束盡可能拉進來長一些，使做記號的地方位於護孔圈處。將護孔圈壓緊到位，用 Teroson T242 (零件號 30 15 781) 或類似密封劑密封。

右座駕駛: 去掉橡膠塞處 (可以感覺到一個小凸起) 的絕緣墊部分。取下橡膠塞，在絕緣材料上做孔，將線束穿入車廂。應該將線束盡可能拉進來長一些，使做記號的地方位於護孔圈處。將護孔圈壓緊到位，用 Teroson T242 (零件號 30 15 781) 或類似密封劑密封。



E980A551

- 97 將燃油泵的導線（紫色和黑色）從橫隔板壁拉至左 A 柱。由此進入左門檻中的塑膠導線槽，在地毯下面直至後座下面的孔眼。
- 98 如圖所示，在油箱蓋子上鑽一個為護孔圈準備的 15 mm 孔。
- 99 在線束上安裝護孔圈，使線束穿過蓋子。將護孔圈壓實到位。
- 100 在汽車燃油泵浦蓋子的鋼箍上鑽一個 6.2 mm 孔，鑽孔時需小心操作，鑽頭不能斜。

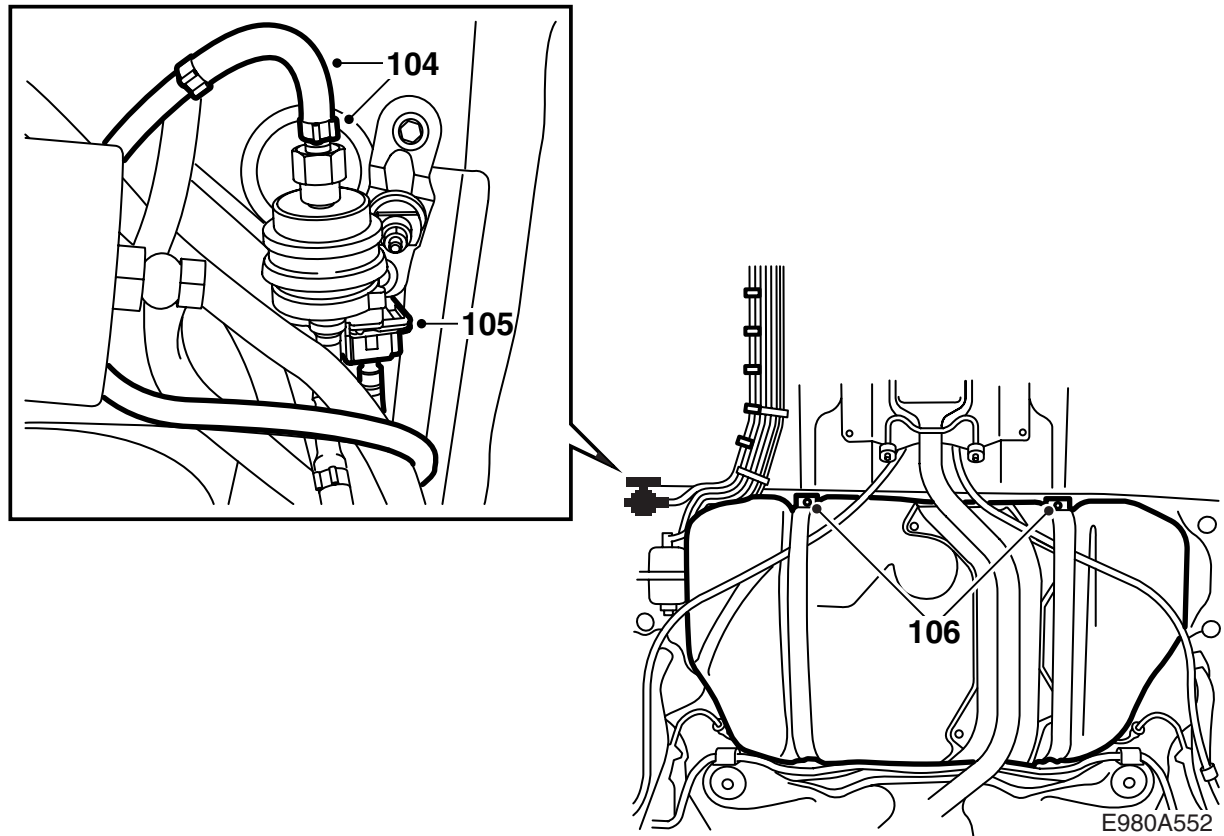
- 103 將剩下的燃油管路端及其導線用膠布與燃油泵貼在一起，這樣燃油管不會進入髒物，將燃油管和導線固定在焊條上。將燃油管路和導線拉下至加熱器的燃油泵。

重要事項

鑽頭不能傾斜，因為這樣會使油箱鋼箍損壞。

清除鑽屑。

- 101 打開燃油連接套件的塑膠袋，丟棄袋中的安裝說明書。將連接軟管大端及其一個卡箍安裝在油箱鋼圈上，將另一卡箍套上連接軟管。盡量將管路尖端細端下壓，這樣使彎曲進入連接軟管，安裝軟管卡箍到位。
- 102 沿著燃油管穿入一根焊條（約 1.5 米），朝著燃油濾清器，並且順著油箱上端前緣繼續。



104 將燃油管及其連接軟管和 2 個卡箍連接至燃油泵吸入端。

重要事項

用指力 / 手力讓燃油管連接燃油泵入口 (吸入端) 的接頭成特定形狀，此形狀使相連接的 90 度連接軟管的角角度，盡可能與其原來的形狀相差不大。

如果角度太小，很可能造成燃油供應中斷、軟管受損並且加熱器運行故障。

105 安裝燃油泵線束的接頭 (不用考慮接腳位置) 並且連接至燃油泵。

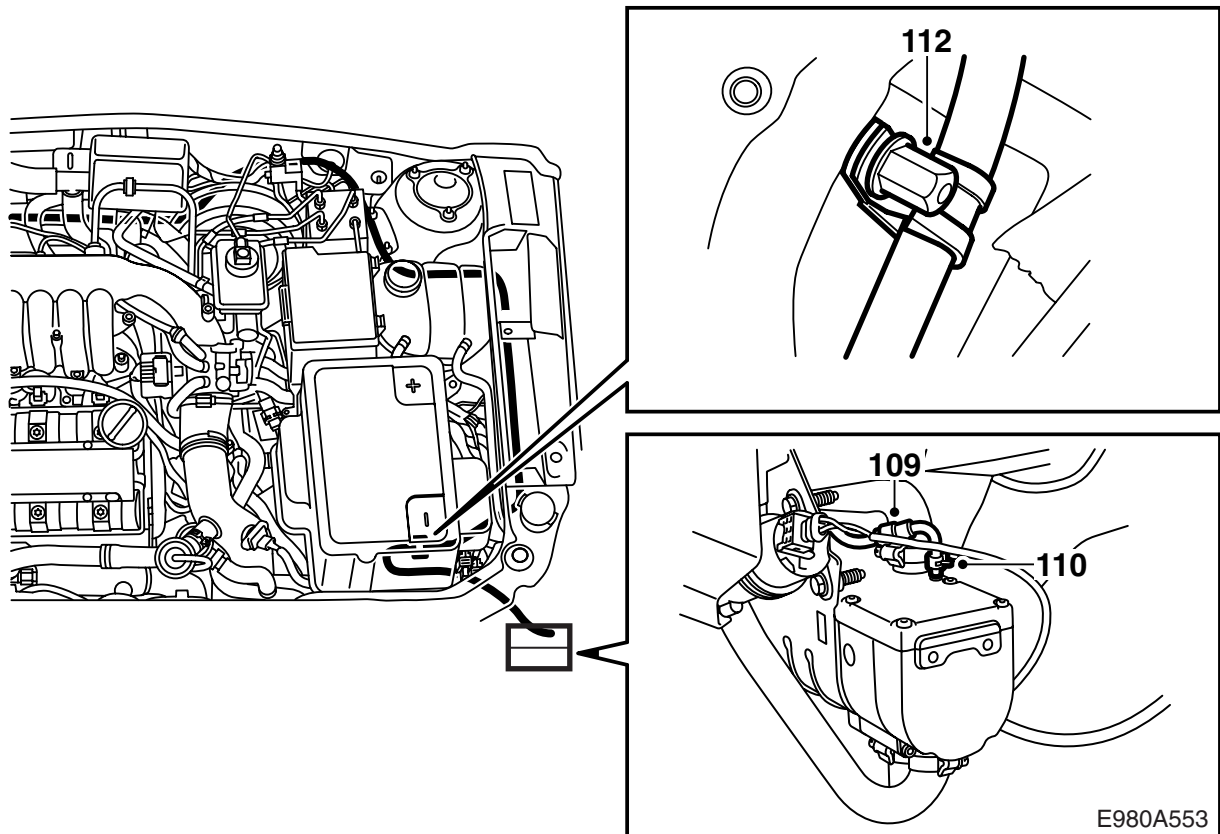
106 升起油箱，擰緊螺絲。

擰緊扭力 25 牛頓米 (18 磅力英尺)。

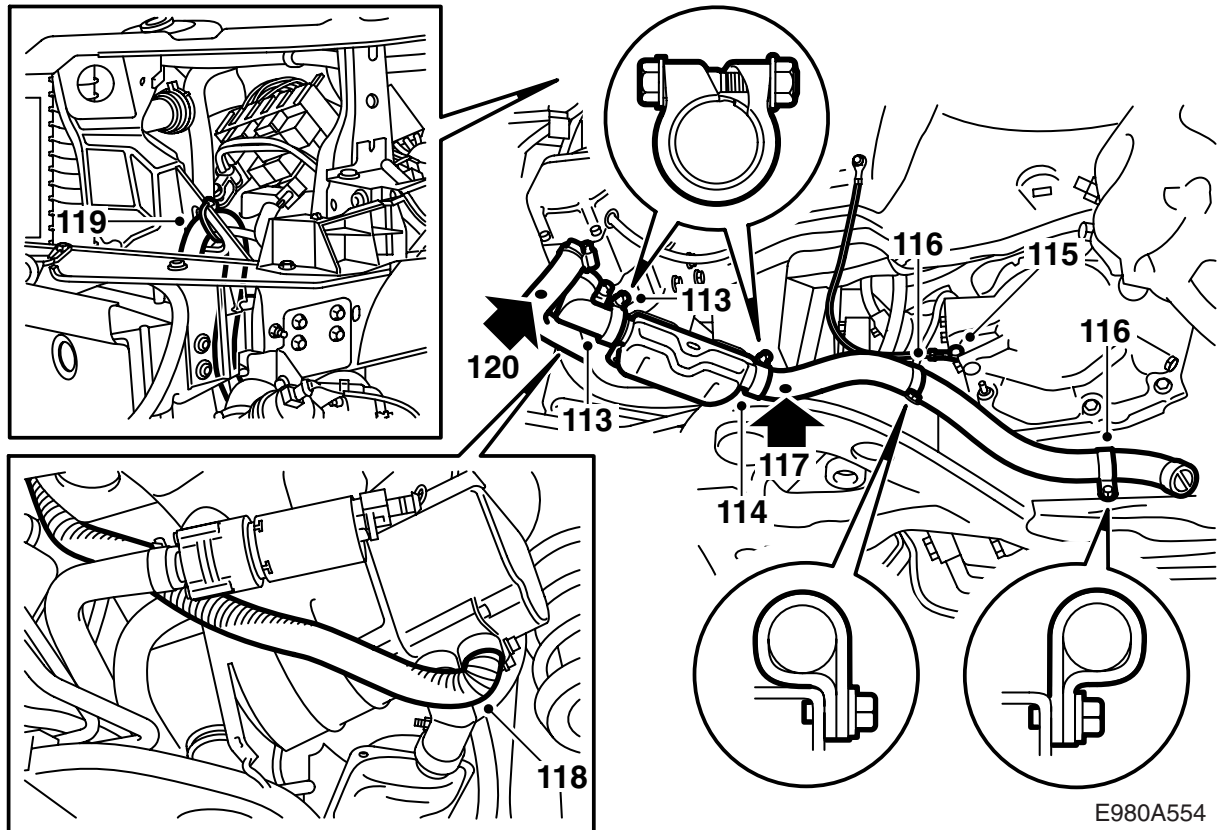
重要事項

檢查管件和導線沒有被夾住。

107 固定加熱器燃油泵處的燃油管和線束。按照原來的安裝裝回燃油濾清器蓋 (使用套件中隨附的較結實的束箍)。



- 108 沿著煞車管擰緊束箍，但不要擰得過緊以至使燃油管損壞。降下汽車，也沿著橫隔板壁擰緊束箍。
- 109 將燃油管拉下至加熱器，使用燃油管上的卡箍安裝有彎角的連接軟管，參見圖示，使細的部分對著加熱器。
- 裝有電子真空泵的汽車：** 燃油管應該置於泵和支架之間，並且固定在支架上，參見圖示，這樣燃油管不會碰到熱和鋒利的零件。
- 110 用一個卡箍連接軟管至加熱器燃油接頭。
- 111 調整管路，使其不會碰到熱或鋒利的零件。
- 112 調整引擎艙內的燃油管，用一個裹膠皮的卡箍將其固定至電瓶旁邊的接地點上。



113 安裝彎曲的排氣管，用卡箍固定在加熱器的排氣管端。裝入減音器（將端頭完全推入），用卡箍固定。如圖所示，讓減音器朝後斜對著副樑，擰緊卡箍。

擰緊扭力 5 牛頓米 (3.7 磅力英尺)。

114 安裝排氣軟管及其一個卡箍至減音器。

115 將固定件裝上排氣軟管，參見圖示，使軟管在副樑上面形成一個彎曲，這樣其不會碰到前輪、葉子板襯板、變速箱或副樑。檢查排氣軟管和接地導線之間是否存在至少 40 mm 間隔，視需要通過轉動導線接腳來調節變速箱的接地導線連接。

重要事項

如圖所示，檢查接地導線是否安裝妥當。如果不是這樣，必須移動接地導線。

擰緊扭力 25 牛頓米 (18 磅力英尺)

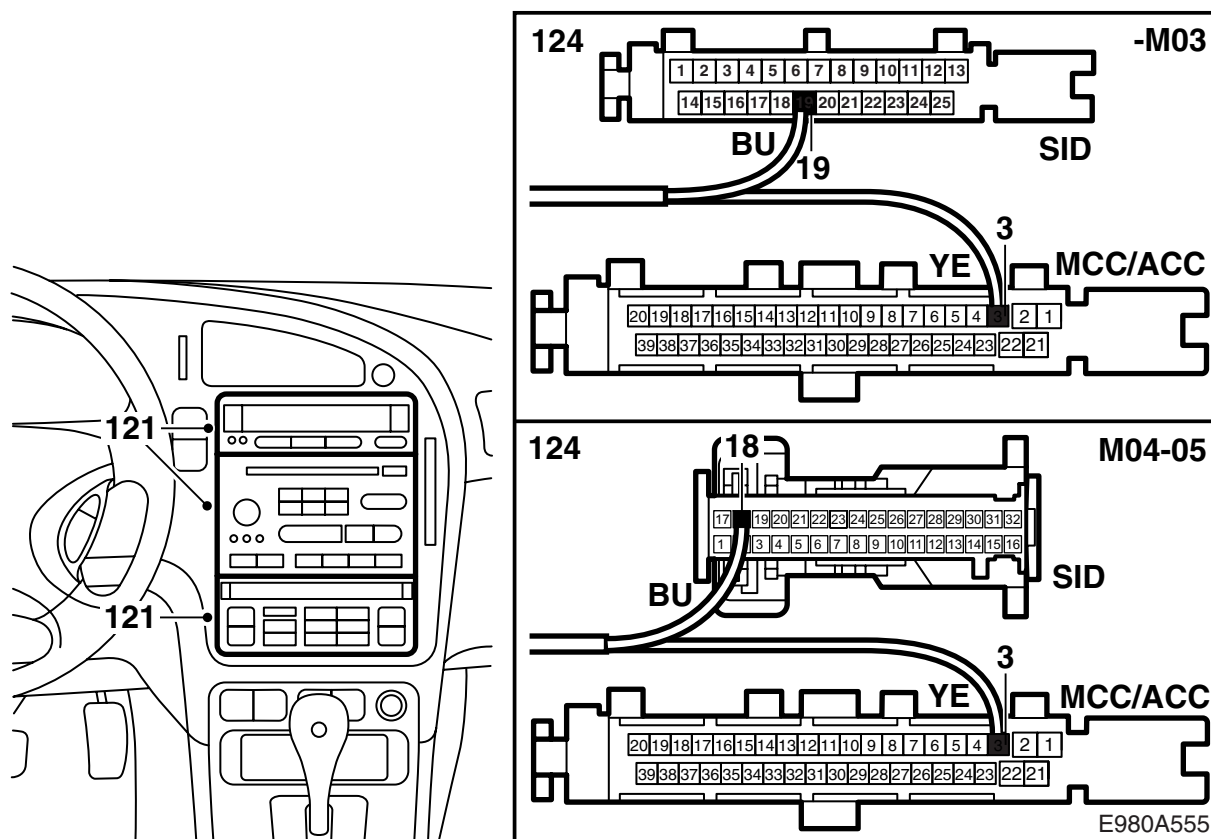
116 如圖所示，用鉸子鑿標記，在副樑上鑽兩個 4 mm 孔。將排氣軟管的兩個固定件擰緊固定在副樑上，見圖，並且將軟管端向下和向外彎曲，朝向輪轂。檢查排氣軟管不會造成顛響或噪音，而且在軟管和變速箱之間存在至少 10 mm 間隔。

117 在減音器處排氣軟管最低點鑽一個 3 mm 排放孔。

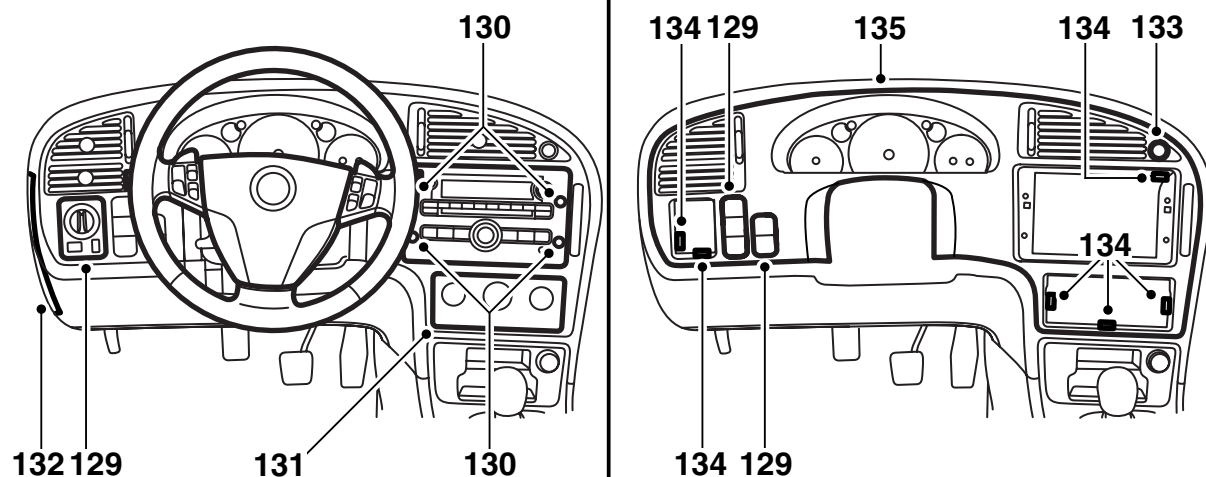
118 使入流軟管的一端彎曲 100°，用一個卡箍將其連接至加熱器入流端。

119 將入流軟管從左頭燈背後佈設進入引擎艙內。將軟管上端彎曲 180°，將其穿過水箱橫樑加強件上的三邊形孔，這樣避免水進入加熱器。軟管開口應該朝向左頭燈，這樣使加熱器獲得盡可能弱的燃燒空氣。固定軟管。

120 在加熱器連接處進氣軟管最低點鑽一個 3 mm 排水孔。

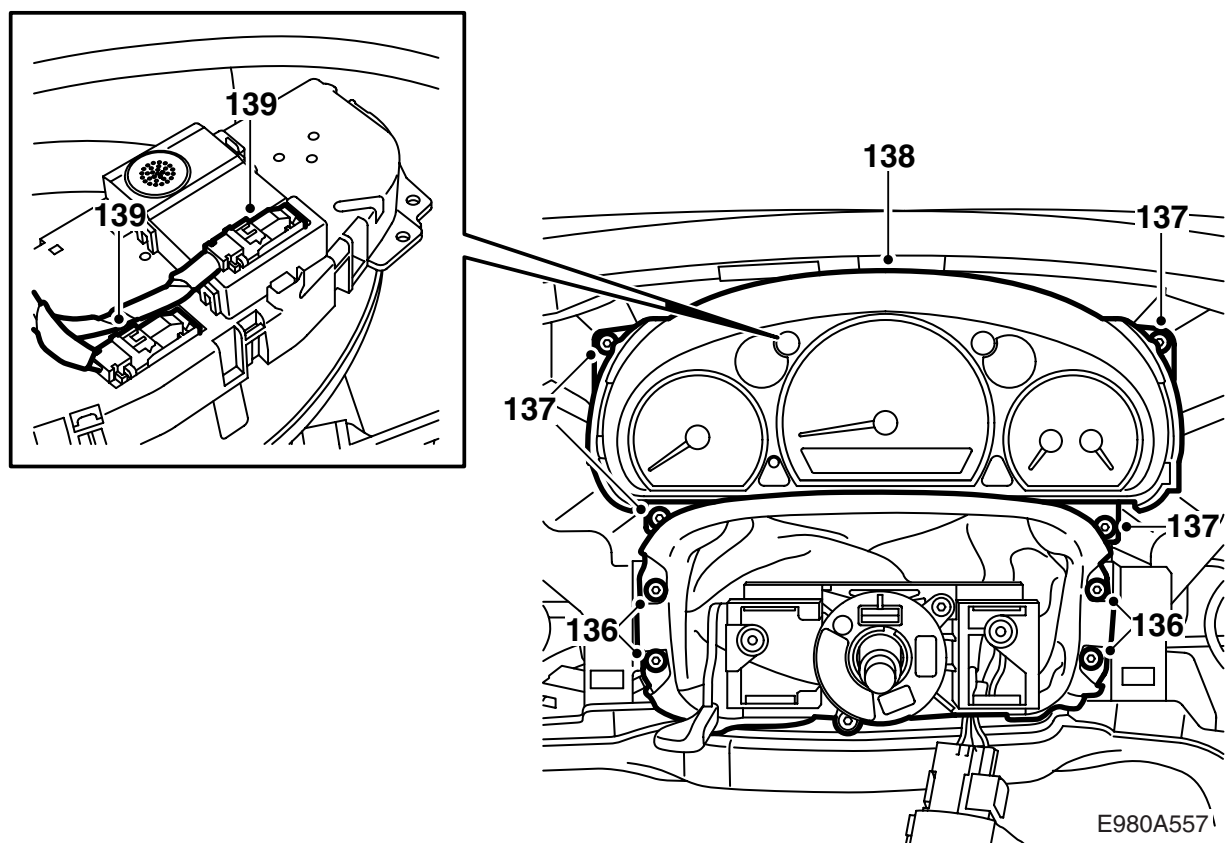


- 121-M05:** 從儀錶板上拉出收音機、SID 單元和空調系統操縱板。拔下空調系統操縱板和 SID 的接頭。
- 122-M05:** 將藍色 (BU) 和黃色 (YE) 導線佈設至中央控制台並且固定，以避免被夾住。
- 123-M05:** 小心地分開接頭的上下部分。
- 124-M03:** 將 SID 單元接頭位置 19 的藍色 (BU) 導線，以及接頭位置 3 的黃色 (YE) 導線，連接至空調系統的操縱面板。連接接頭。
- M04-05:** 拆卸藍色 (BU) 導線的接線腳，安裝來自套件的接線腳。將 SID 單元接頭位置 18 的藍色 (BU) 導線，以及接頭位置 3 的黃色 (YE) 導線，連接至空調系統的操縱面板。連接接頭。
- 125-M05:** 插入接頭，安裝收音機、SID 單元和空調系統操縱板。
- 126-M05:** 固定導線在儀錶板下面，使其不會碰到活動零件並且不會引起顫響或異音。



E980A556

- 127M06-: 向外和向下拉出方向盤，並且鎖定。
- 128M06-: 拆卸上下方向盤罩，三個螺絲。
- 129M06-: 鬆開轉向指示燈和擋風玻璃雨刷的開關。
- 130M06-: 拆卸蓋罩和音響單元，四個螺絲。
- 131M06-: 拆卸暖風和通風控制面板，並且鬆開接頭。
- 132M06-: 拆卸面板側面保險絲板的蓋子。拆卸燈光開關和其他開關及其它們的接頭。
- 133M06-: 鬆開警告閃光燈的開關和接頭。
- 134M06-: 拆卸儀錶板，其由六個螺絲和四個卡夾固定。
- 135M06-: 提開儀錶板。

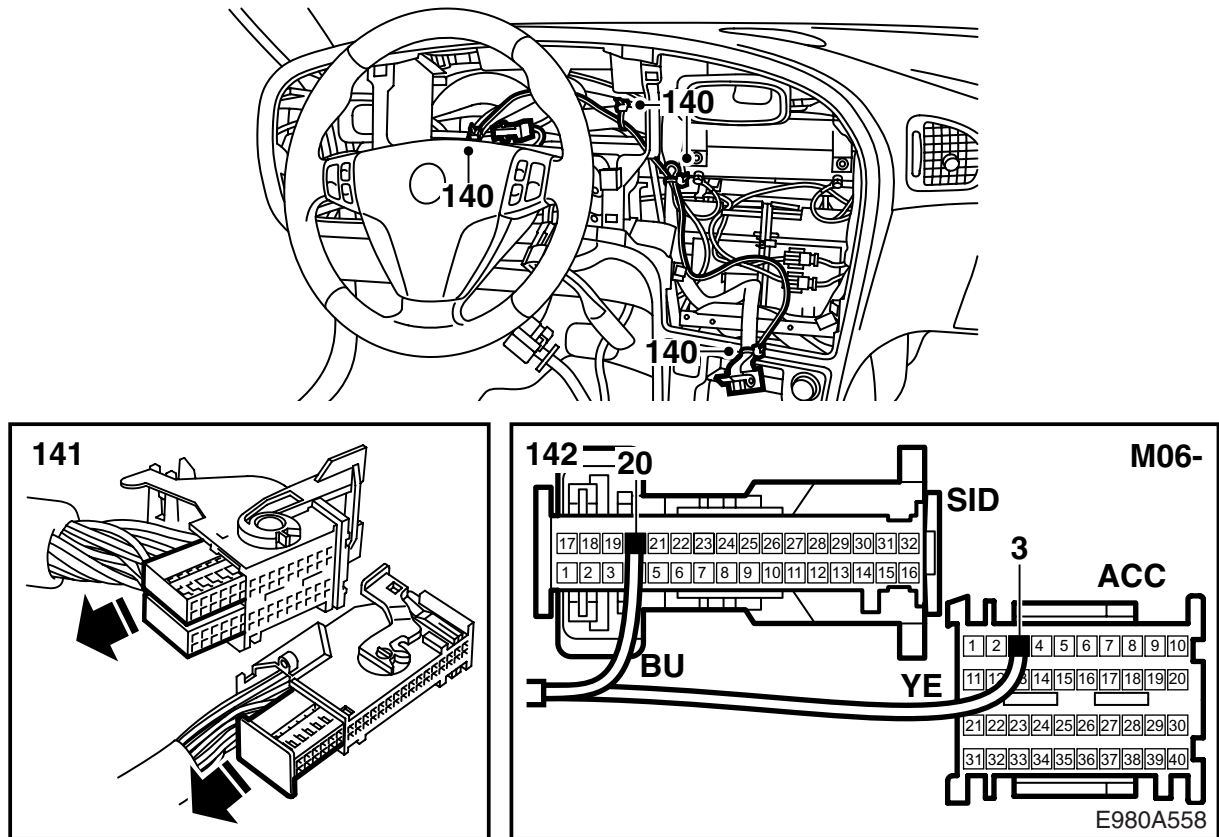


136M06-: 拆卸轉向柱防塵皮套的螺絲。

137M06-: 拆卸主儀錶的螺絲。

138M06-: 提開主儀錶。

139M06-: 拆卸接頭。



140M06-: 將藍色 (BU) 和黃色 (YE) 導線佈設至中央控制台並且固定，以避免被夾住。

141M06-: 小心地分開接頭的上下部分。

142M06-: 取下約 25cm 膠布，將兩個導線分開。拆卸藍色 (BU) 導線的接線腳，安裝來自套件的接線腳。連接藍色 (BU) 導線在 SID 單元接頭的位置 20。

拆卸黃色導線的接線腳，安裝一個新的接線腳。連接黃色 (YE) 導線，連接至空調系統的操縱面板接頭的位置 3。將接頭的上下部分壓合一起。

143M06-: 安裝主儀錶。

144M06-: 將儀錶板提裝在位。

145M06-: 從駕駛者側檢查，風道是否位置正確。

注意

檢查沒有插頭或導線被擠壓著。

146M06-: 安裝儀錶板，其由六個螺絲和四個卡夾固定。

147M06-: 連接並且安裝燈光開關及其他開關。將面板側面保險絲板的蓋子裝回原位。

148M06-: 安裝警告閃光燈的開關，連接背後的接頭。

注意

有一個記號指示，警告開關的哪端朝上。

149M06-: 連接並且安裝暖風和通風操縱面板。

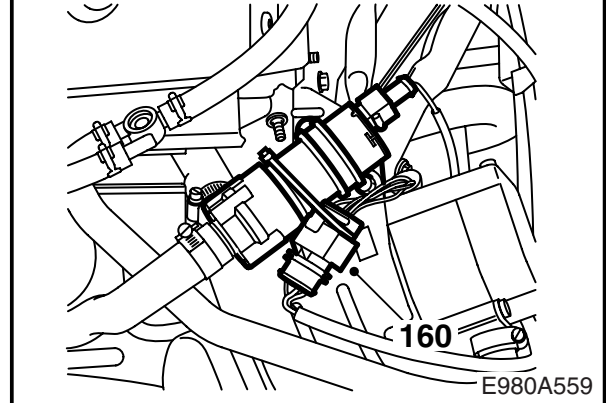
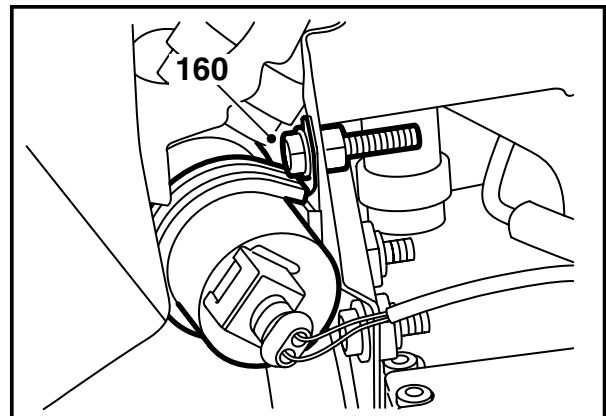
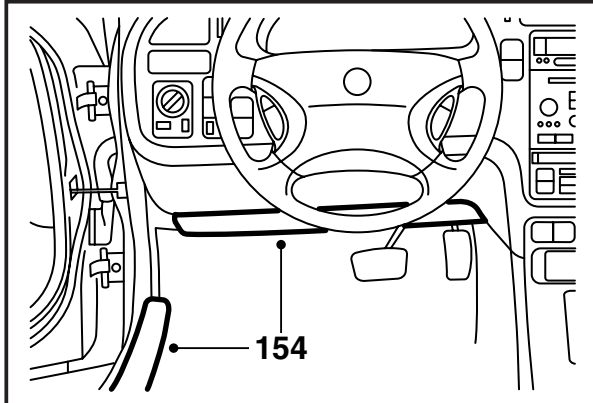
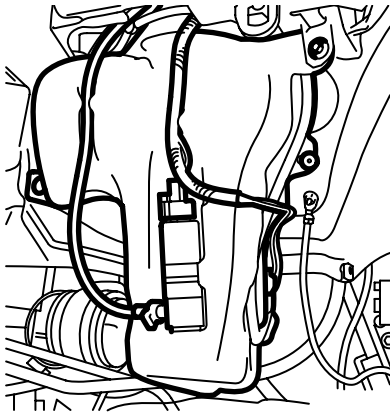
150M06-: 安裝音響單元和蓋罩。

151M06-: 將轉向指示燈和擋風玻璃雨刷的開關裝回原位。

152M06-: 安裝上下方向盤罩。

153M06-: 固定導線在儀錶板下面，使其不會碰到活動零件並且不會引起顛響或異音。

159



154左座駕駛： 安裝儀錶板下面的隔音板和護檻板。

右座駕駛： 安裝手套箱和護檻板。

所有車型： 安裝油箱蓋，摺回腳墊，安裝後座座墊並且將其摺回原位。

重要事項

如果裝有電熱後座，不要忘記連接插頭。

155用束箍固定加熱器的冷卻水軟管。適當調整這樣不會被擠壓或損傷。

156安裝引擎艙內的中央接線盒、繼電器板和蓋子。用束箍固定中央接線盒的固定座。

157M02-： 安裝電瓶支架。

所有車型： 安裝並且連接電瓶。

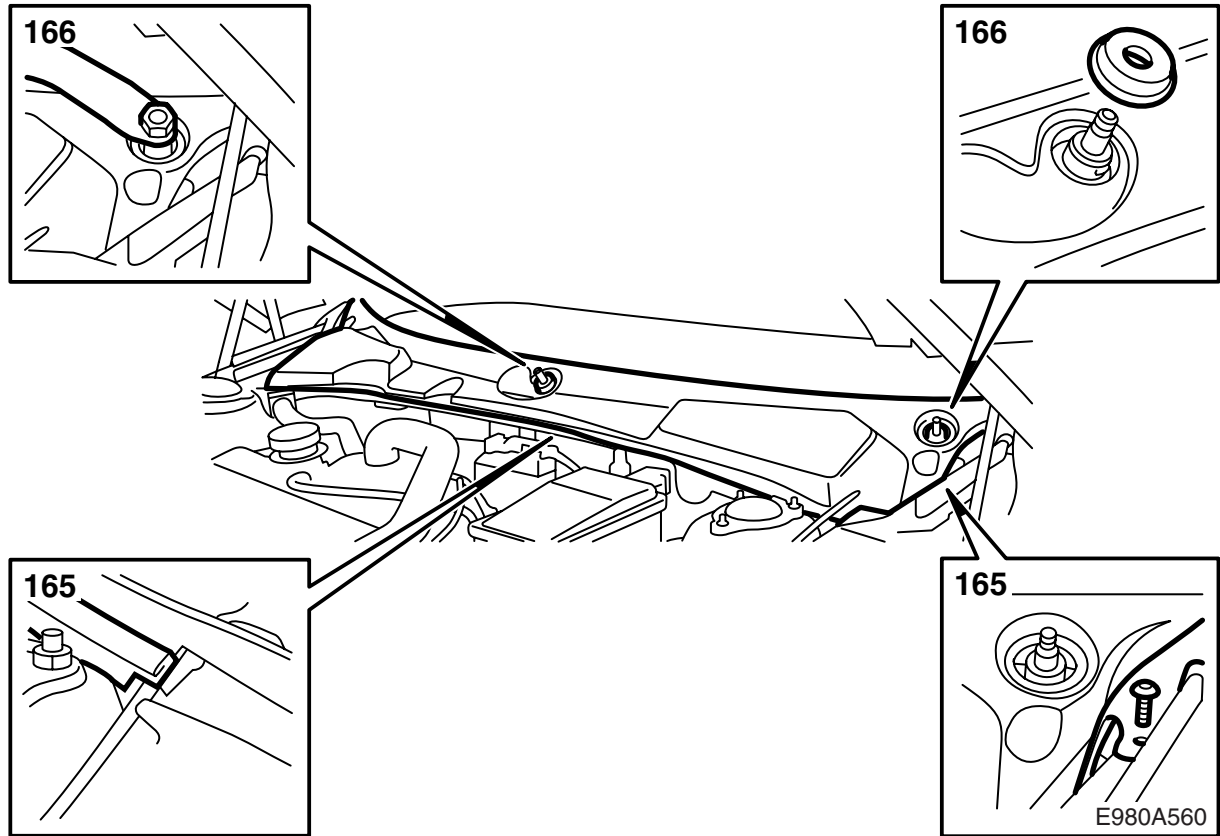
158V6： 安裝引擎蓋。

159按照原來安裝方式裝回洗滌液儲罐，連接洗滌液泵和液位感知器。

160將固定件安裝在循環泵上，用螺栓和螺母將其擰緊至支架的上孔。

-M01： 固定加熱器背後朝向前輪的 8 接腳加熱器插頭。

M02-： 固定循環泵下面的加熱器的 8 接腳插頭。



161 冷卻系統排氣：

注意

AC/ACC 應該處於 OFF 位置。

4 汽缸： 起動引擎，運行至節溫器啟動。

V6： 加滿系統至 MAX 刻度，關閉副水箱蓋子，起動引擎，以各種轉速開熱至散熱風扇啟動。小心打開副水箱蓋子，補充加滿至 MAX 刻度。關閉副水箱蓋子，起動引擎，以各種轉速開熱至散熱風扇再啟動三次。

162 使引擎熄火並且降溫。檢查冷卻液液位，視需要補充加滿至 MAX 刻度。

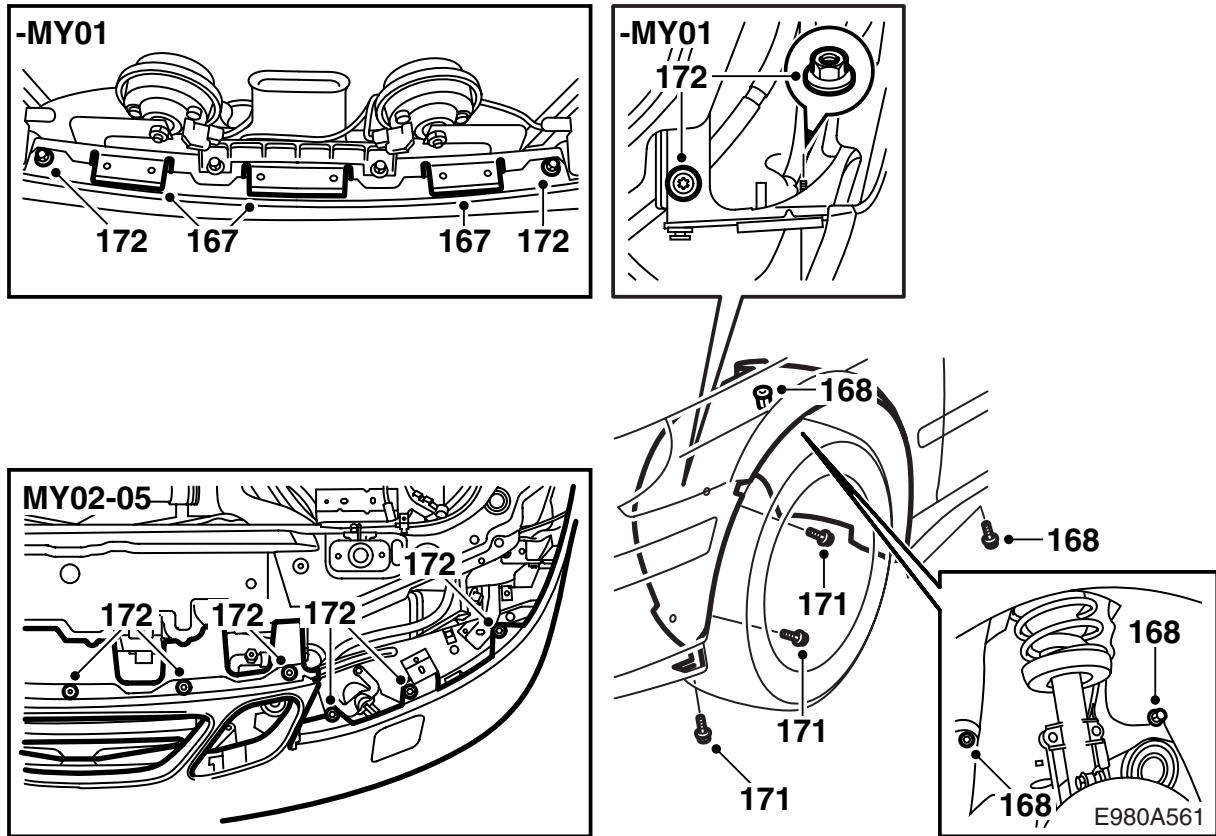
163 如下所述設定 SID 單元

- 連接故障檢測工具，與 SID 建立溝通
- 選擇 PROGRAMMING
- 選擇 Parking Heater Activation 和 Activation By Timer
- 選擇 Parking Heater Type 和 Fuel Powered

164 首先啟動加熱器，然後起動引擎，使其一起運行，直至系統中空氣排出。

165 安裝防火牆空間的蓋罩和引擎蓋密封條。

166 安裝擋風玻璃雨刷下三角臂。



167-M05: 檢查鋼板凸耳，確保其沒有損傷或被彎下。

168 安裝葉子板襯板，檢查加熱器的排氣管沒有碰到葉子板襯板。

169 將保險槓裝入保險槓承梁。

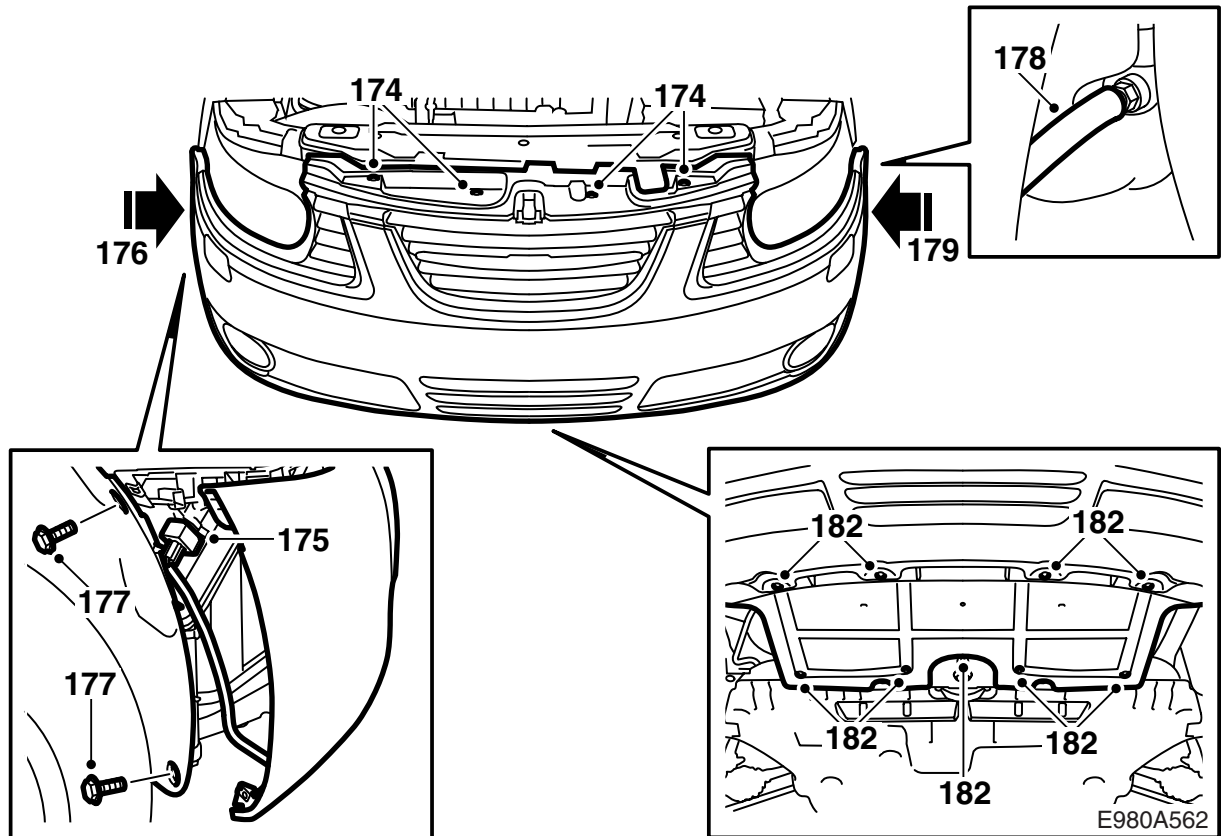
-M01: 確保雨刷片的限位件和雨刷電機軸的位置正確。

170-M01: 安裝保險槓的鋼板加強件，這樣使其處於外葉子板和葉子板襯板之間。

171-M05: 安裝 6 個 (每側 3 個) 固定保險槓至葉子板襯板的螺絲。

172-M01: 安裝 4 個固定保險槓至保險槓承梁的螺絲和固定保險槓至前葉子板的螺母。

M02-05: 安裝 6 個固定保險槓至保險槓承梁的螺絲和 5 個水箱護柵板上面的卡扣。



173M06-: 在一位同事的幫助下，將保險槓殼體提裝到位。

174M06-: 安裝保險槓殼體的上卡夾。拆卸螺絲。

175M06-: 連接右側的前保險槓線束的插頭。

176M06-: 向後壓殼體，將殼體壓緊在右側的固定件中，

177M06-: 安裝右側的葉子板襯板的螺絲。

178M06-，**配備頭燈洗滌器的汽車**：拆卸塞子，連接軟管快速耦合器至洗滌液儲罐。

179M06-: 向後壓殼體，將殼體壓緊在左側的固定件中。

180M06-: 安裝左側的葉子板襯板的螺絲。

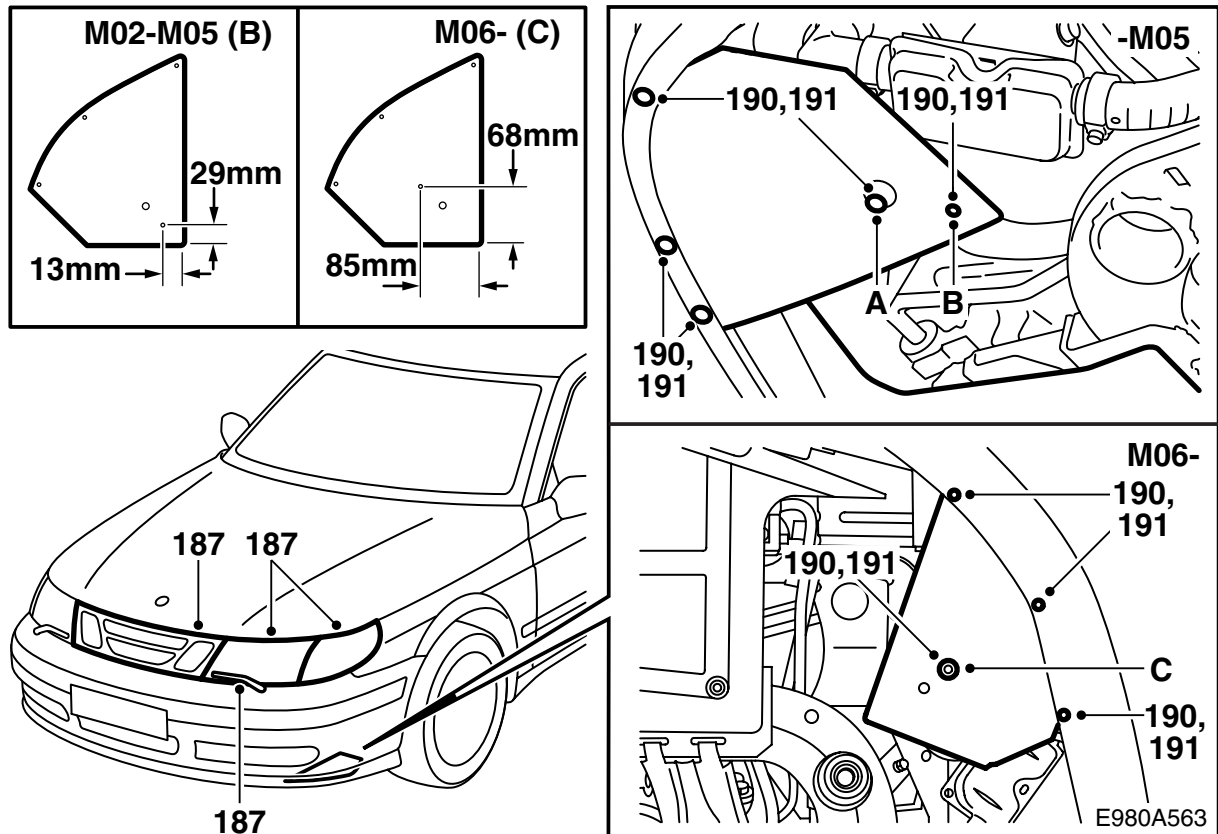
181M06-: 升高汽車。

182M06-: 安裝前擾流板圍板。

183M06-: 降下汽車。

184M98: 連接霧燈 (如果有安裝) 和溫度感應器 (如果有安裝) 的插頭。

M99-: 連接保險槓線束的插頭並且安裝電瓶罩。



185 安裝保險槓上可能裝有的插入式加熱器接頭。

186-M05: 安裝前擾流板圍板。

187-M01: 安裝左頭燈雨刷電機、頭燈、可能裝有的墊片、轉向指示燈組、水箱護柵板和頭燈雨刷臂。確保塑膠定位件在頭燈頭燈中處於正確位置，並且檢查各自的頭燈排水軟管是否豎直垂下，沒有彎折。

M02-05: 安裝頭燈、轉向指示燈、水箱護柵板的兩個外側部分和頭燈洗滌器的蓋子。

188 檢查頭燈洗滌器的功能。

189 M02-: 如圖所示測量擋泥板，鑽一個 10 mm 孔。

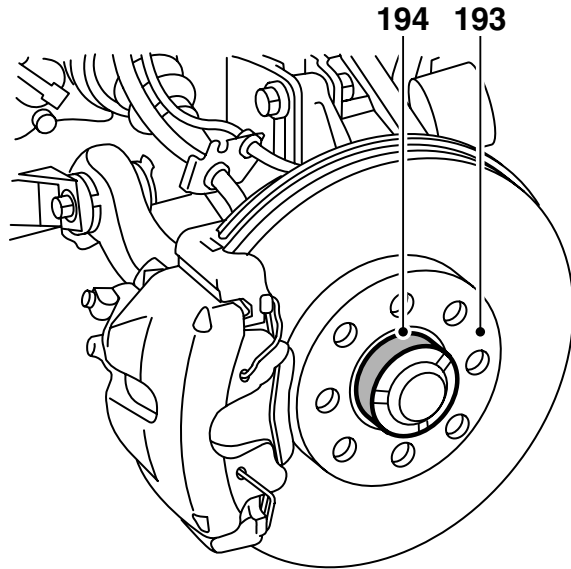
190 在暖風控制面板固定座上安裝一個夾緊螺母，在擋泥板上安裝三個（有標記的位置）。

191 用一個螺絲將擋泥板安裝在支架的固定座上（A= -M01，B= M02-05，C=M06-）。對著保險槓殼體或擾流板的下凸緣調整位置。做上打孔位置標記，卸下擋泥板，用一個 4 mm 鑽頭鑽孔。

192 用四個螺絲擰緊擋泥板。

警告

檢查勿使擋泥板碰到加熱器的減音器。視需要調整。



- 193 清除輪圈和煞車盤之間接合表面的髒物和鏽跡。
- 194 在輪轂上塗抹白色的高壓潤滑脂
(零件號 30 06 442)。

重要事項

確保輪圈和煞車盤之間的接合表面沒有粘上潤滑脂。

- 195 **鋁合金輪圈**：在螺栓的螺紋和螺栓的錐形表面塗抹機油。
- 196 將車輪掛裝到位，安裝螺栓，用手交叉擰緊，這樣使車輪對中輪轂。
- 197 交叉擰緊螺栓兩遍。

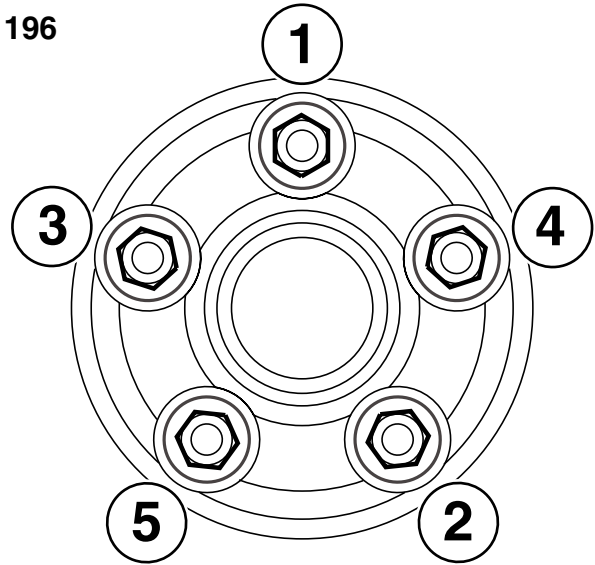
重要事項

在擰緊螺栓時，車輪應該懸空。

擰緊扭力 110 牛頓米 (81 磅力英尺)。

- 198 把汽車放低到地面上。
- 199 設定可能的收音機密碼，校準時鐘包括日期。
- ACC**：也要校準 ACC 系統。
- 200 加注洗滌液。

196



E980A564

- 201 使用清洗汽油清潔油箱蓋內側中央部位。取出套件中的警告標籤，裁剪標籤使其大小合適，將標籤安裝在經過清潔的部位。

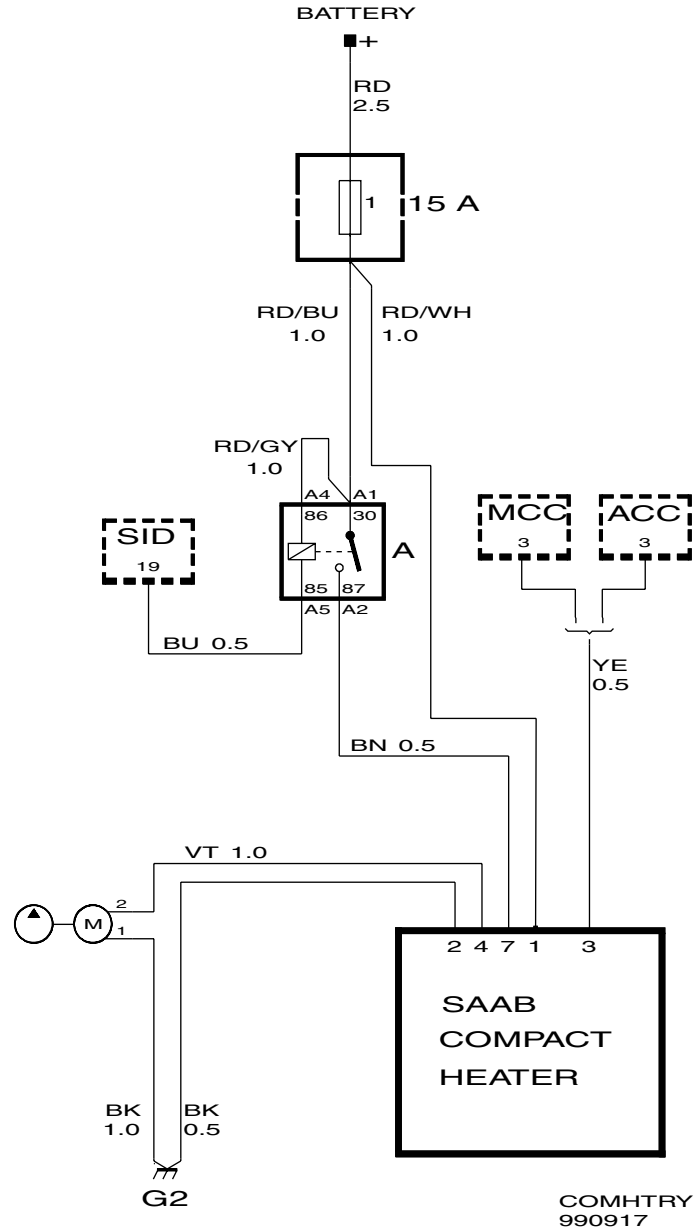
重要事項

無論在任何情況下，標籤不得遮蓋其他標籤，不管是全部或部分遮蓋。

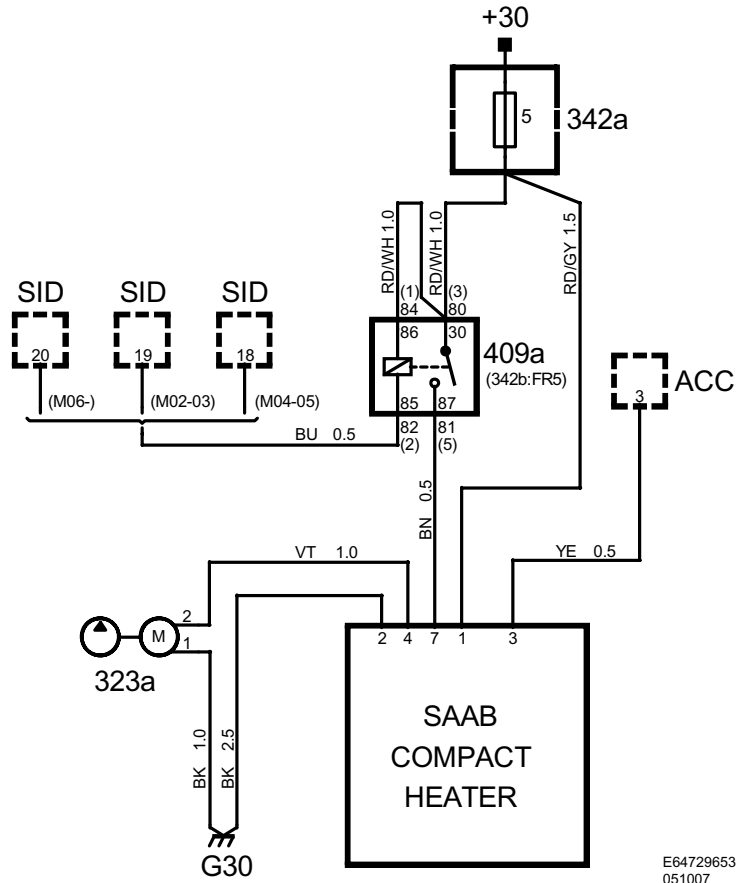
- 202 將安裝說明書放入車內，向顧客介紹安全操作須知。並且指給顧客看車主手冊中的使用說明章節。

ACC：向顧客說明可以為 ACC 系統程式設定，這樣使加熱器接通的那些功能與原始程式設定相比有所變化。請顧客隨時查閱車主手冊中有關 ACC 的章節，但也要指出，增加的風扇速度意味著增加電瓶負荷。

線路圖 (-M01)



線路圖 (M02-)



E64729653
051007