

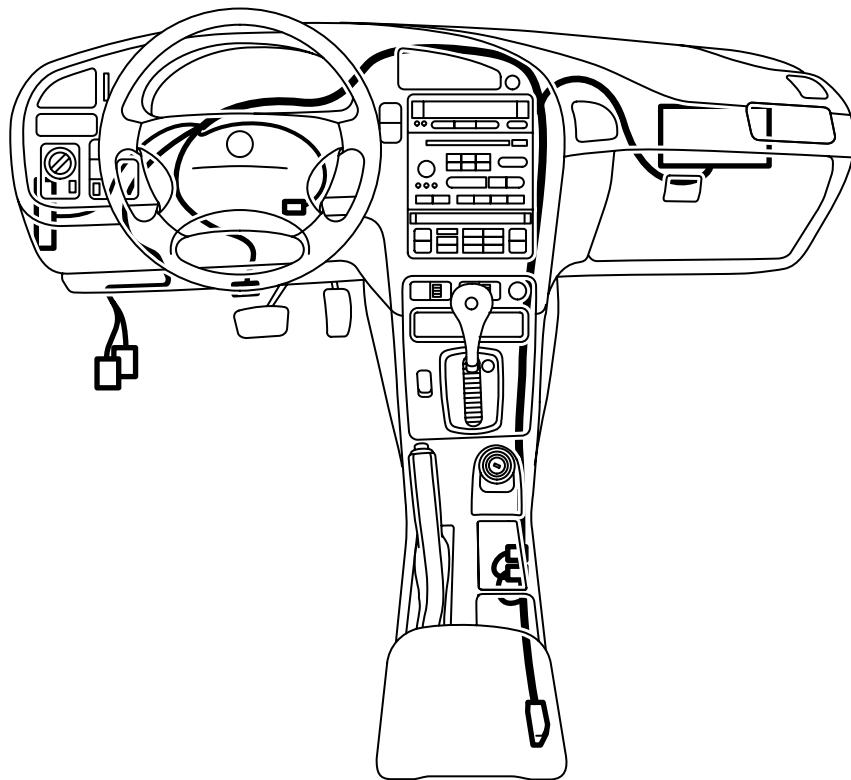


**MONTERINGSANVISNING · INSTALLATION INSTRUCTIONS
MONTAGEANLEITUNG · INSTRUCTIONS DE MONTAGE**

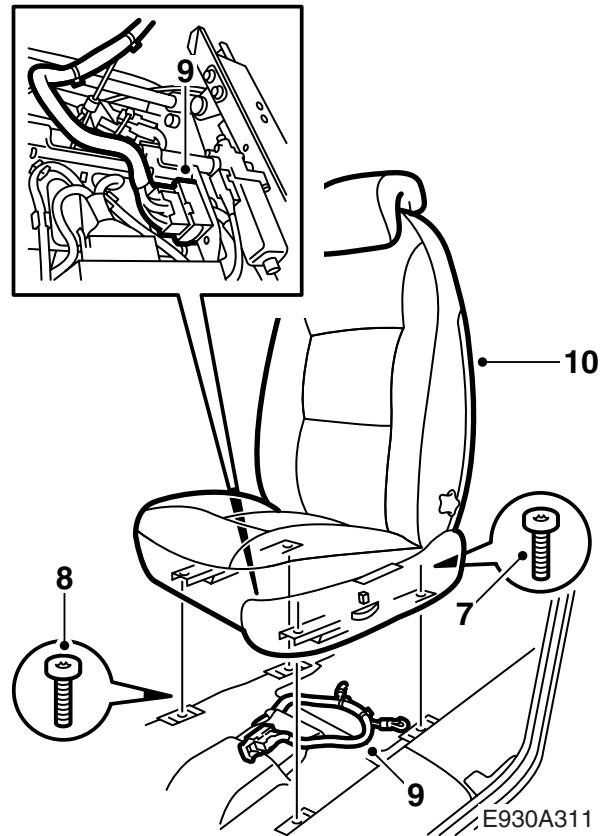
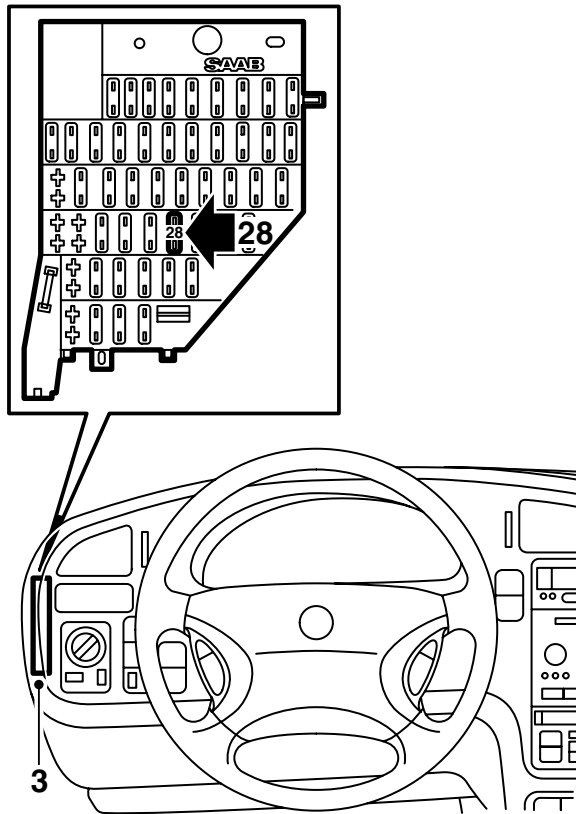
Saab 9-5 M04-

氣囊的備件線束

Accessories Part No.	Group	Date	Instruction Part No.	Replaces
55 48 615 55 48 623	8:50-07	Sep 04	55 49 704	



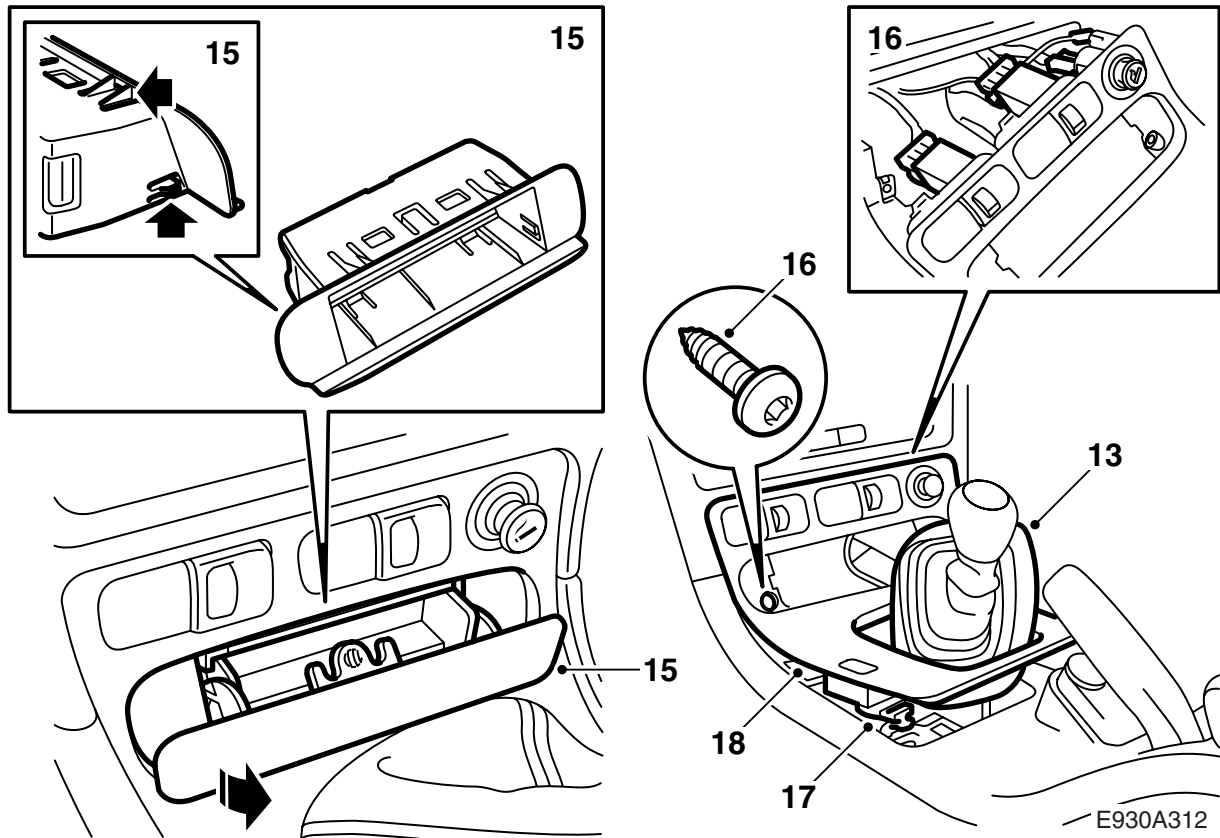
E930A309



⚠ 警告

檢查導線束是否被夾擠。安裝錯誤會導致導線束損傷並引起短路 / 火災。

- 1 在開始工作之前，確保記下可能有的收音機密碼。
- 2 **電動座椅：**將座椅移動至最靠後位置。
- 3 拆卸中央接線盒的蓋罩。(中央接線盒位於左座駕駛汽車的左側，右座駕駛汽車的右側)
- 4 取出中央接線盒中的保險絲 28。
- 5 將點火鑰匙旋至“ON”位置，測量並且記下保險絲 28 的哪個電樁頭不帶電。
- 6 將前乘客座椅推至最靠前位置。
- 7 鬆開座椅後緣，2 個螺絲。
- 8 將座椅推回來，鬆開 2 個前螺絲。將點火鑰匙旋至“OFF”位置。
- 9 向後傾斜座椅，導線箍，拆卸座椅下面的 29 接腳接頭。
- 10 提出座椅，視需要鬆開座椅的安全帶。
- 11 收好座椅滑軌下面的遮蓋件。
- 12 拆卸電瓶負極電纜。

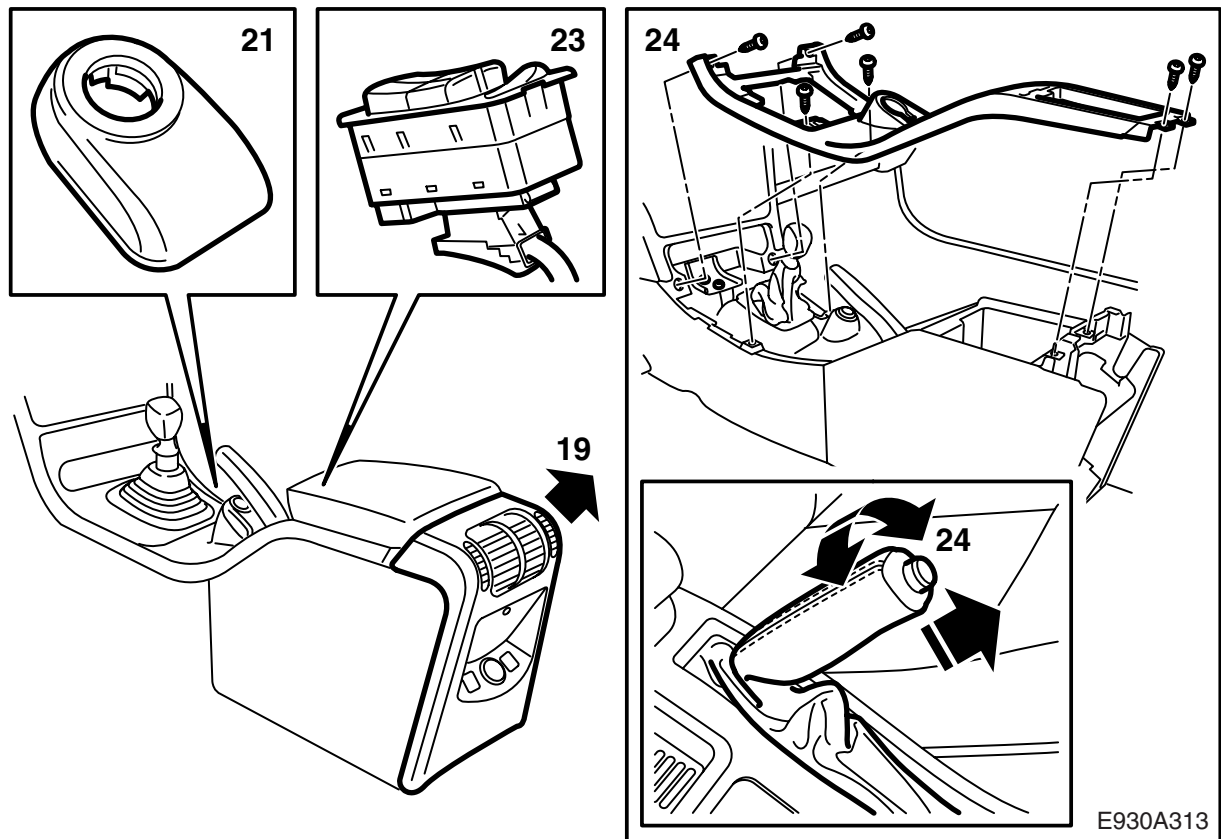


- 13 **手排變速箱**：提起排檔桿的防塵皮套。
- 14 **自排變速箱**：拆卸鑲框，使用拆卸工具 82 93 474。
- 15 拆卸置物匣或煙灰缸及固定座。使用螺絲起子和 82 93 474 拆卸工具。
- 16 提起排檔桿罩，拆卸座椅加熱、座椅通風和點煙器的電源開關的接頭。
- 17 拆卸中控鎖開關的接頭。

重要事項

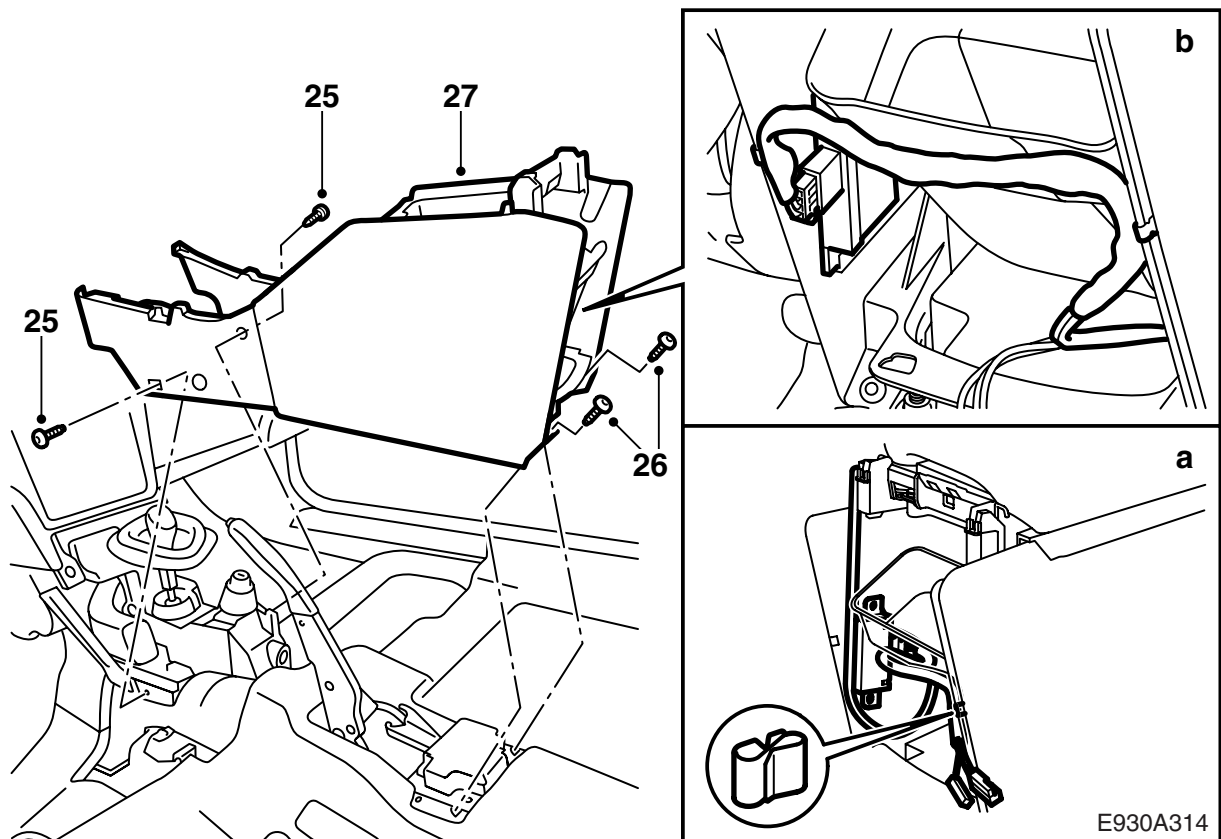
為接頭做上記號，不至於裝錯。

- 18 拆卸排檔桿罩。

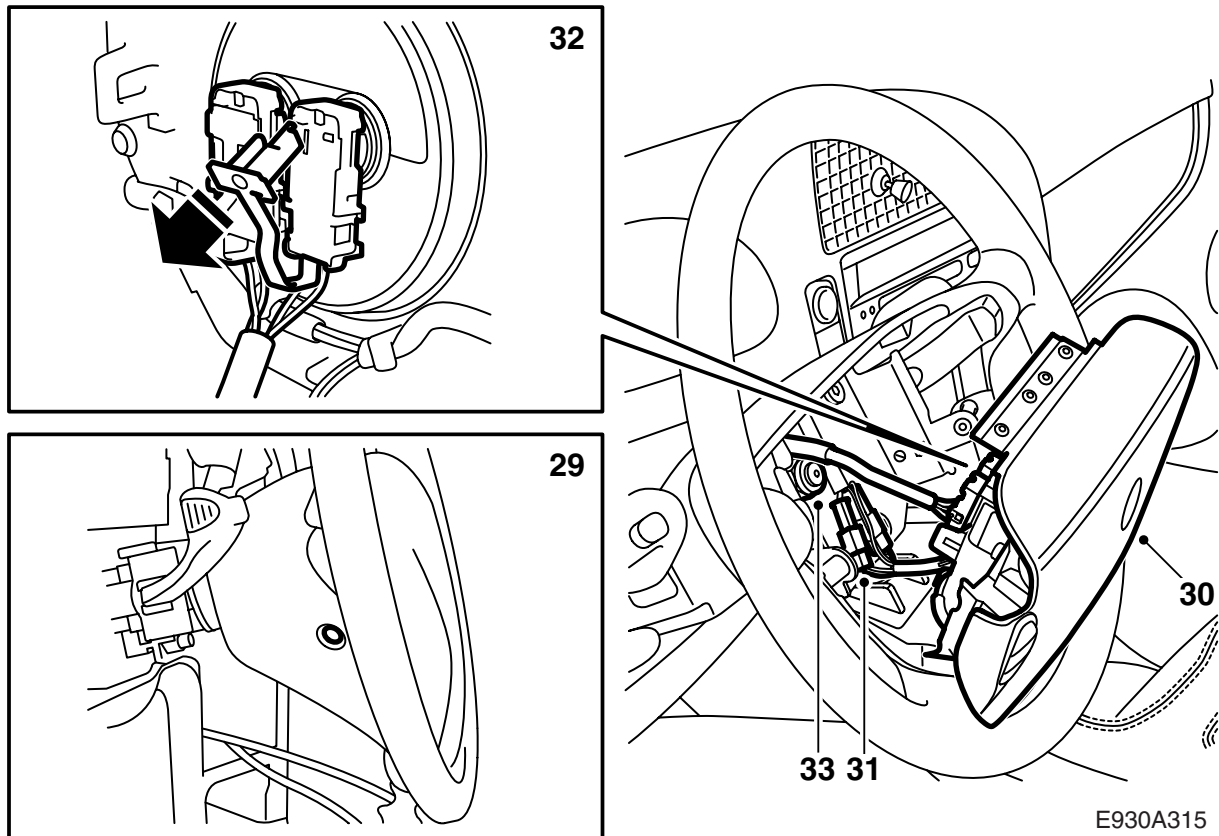


- 19 拆卸中央控制台後部，方法是豎直提起並且拔下接頭。
- 20 排入倒檔（手排變速箱）或 P 位置（自排變速箱），拔出點火鑰匙。
- 21 轉到並且向上提起點火開關的防盜保護天線（卡口式），拆卸接頭。
- 22 將點火鑰匙插入，排入空檔。
- 23 鬆開電動窗升降機的電源開關，並且拔下接頭。使用 82 93 474 拆卸工具。
- 24 拆卸固定中央控制台上部的螺絲，轉動手煞車手柄的皮把，提開中央控制台的上部。

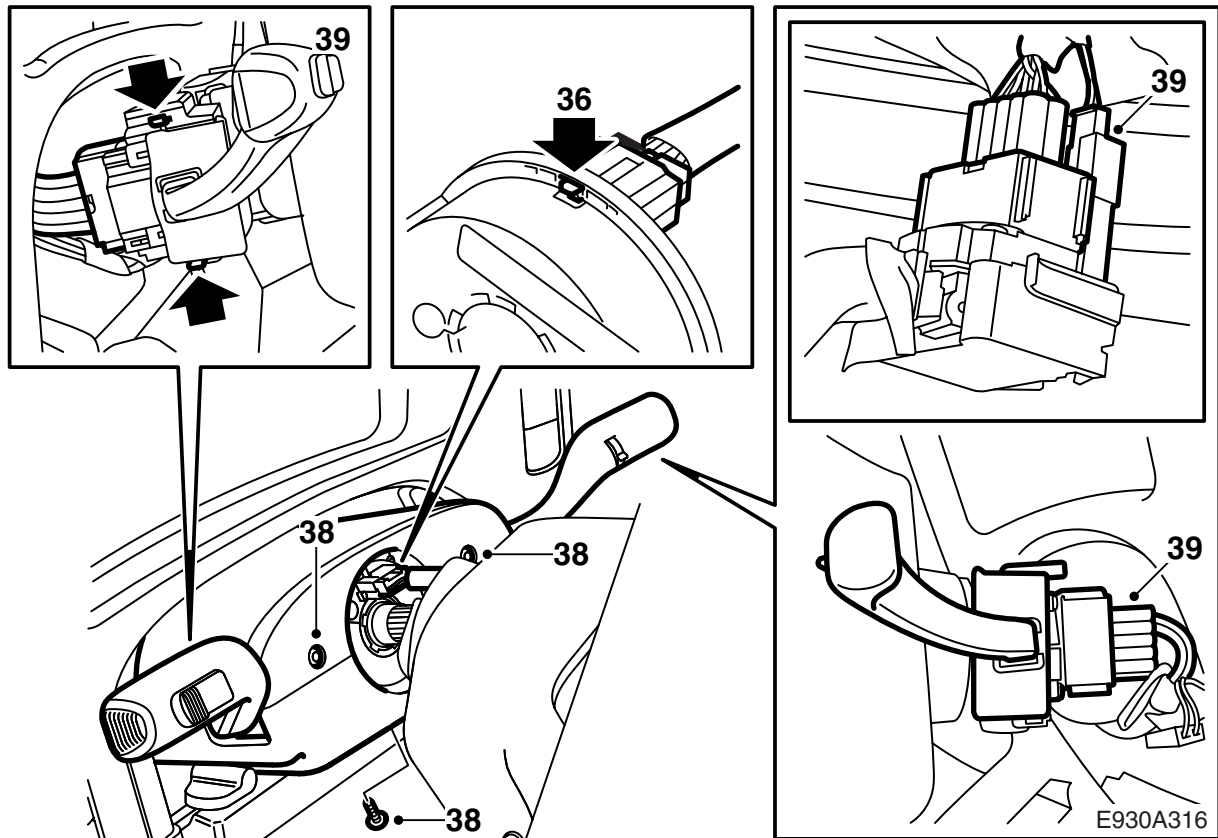
E930A313



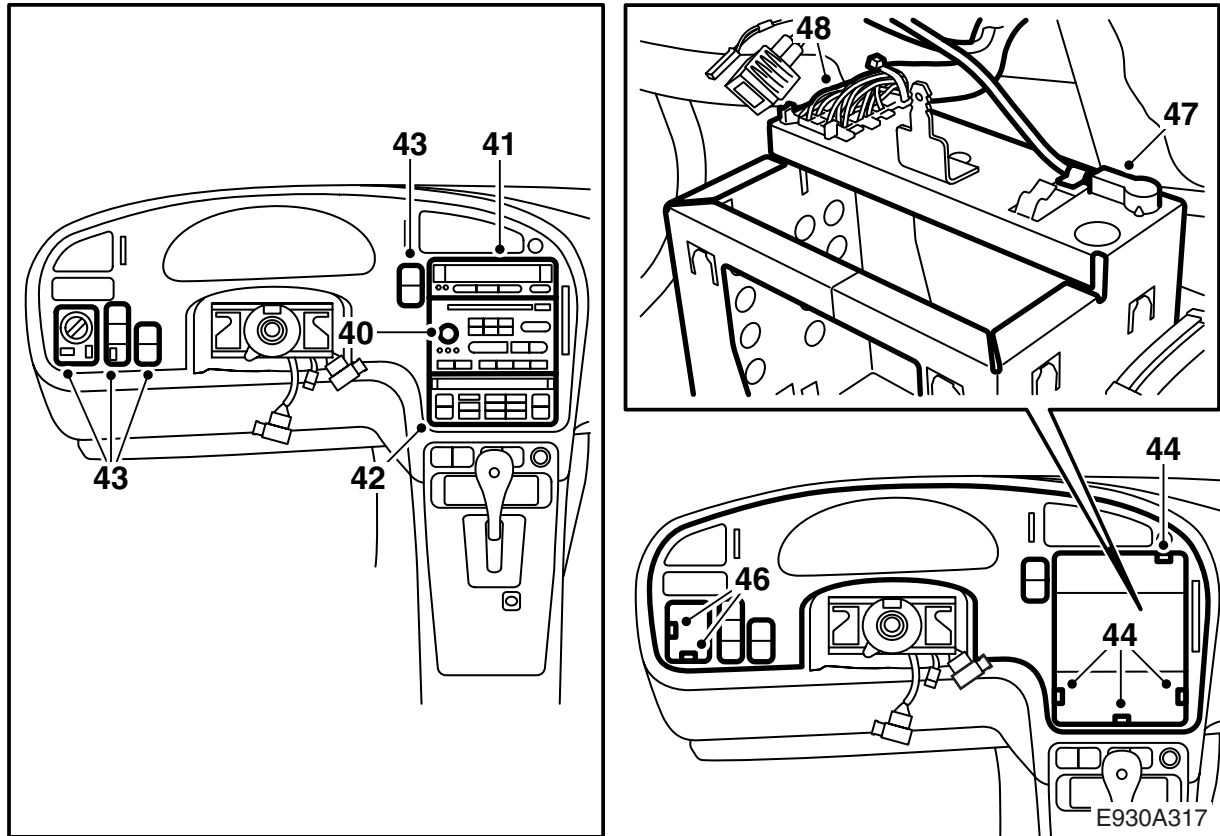
- 25 摺開前部的墊毯，鬆開固定中央控制台下部的
前螺絲。
- 26 鬆開後螺絲，2 個。
- 27 提起並且取出中央控制台的下部。
- 28 拆卸中控鎖的遙控接收器單元的接頭。
- a **日本市場：**拆卸中控鎖的遙控接收器單元。
 - b **日本之外的其他市場：**拆卸中控鎖的遙控接收器單元。



- 29 拆卸駕駛者氣囊，2 個螺絲和塞子。
- 30 從方向盤上提出駕駛者氣囊少許，從粘鉤帶上鬆開接頭。拔下接頭。
- 31 **方向盤上有控制鍵鈕的汽車：** 拆卸控制鍵鈕的接頭。
- 32 拔下駕駛者氣囊背面的接頭。
- 33 鬆開方向盤螺母若干圈，拉方向盤，這樣使其脫開轉向柱。
- 34 拆卸方向盤螺母。
- 35 將方向盤拉出足夠長，以便能夠夠到接觸滾的接頭。



- 36 從接觸滾上拆卸方向盤線束的接頭。確保接觸滾的鎖定裝置鎖住。
- 37 拆卸方向盤。
- 38 拆卸上下的方向盤蓋罩。
- 39 拆卸方向盤轉換開關，方法是壓入鎖定件，豎直拉出轉換開關。拆卸轉換開關的接頭。

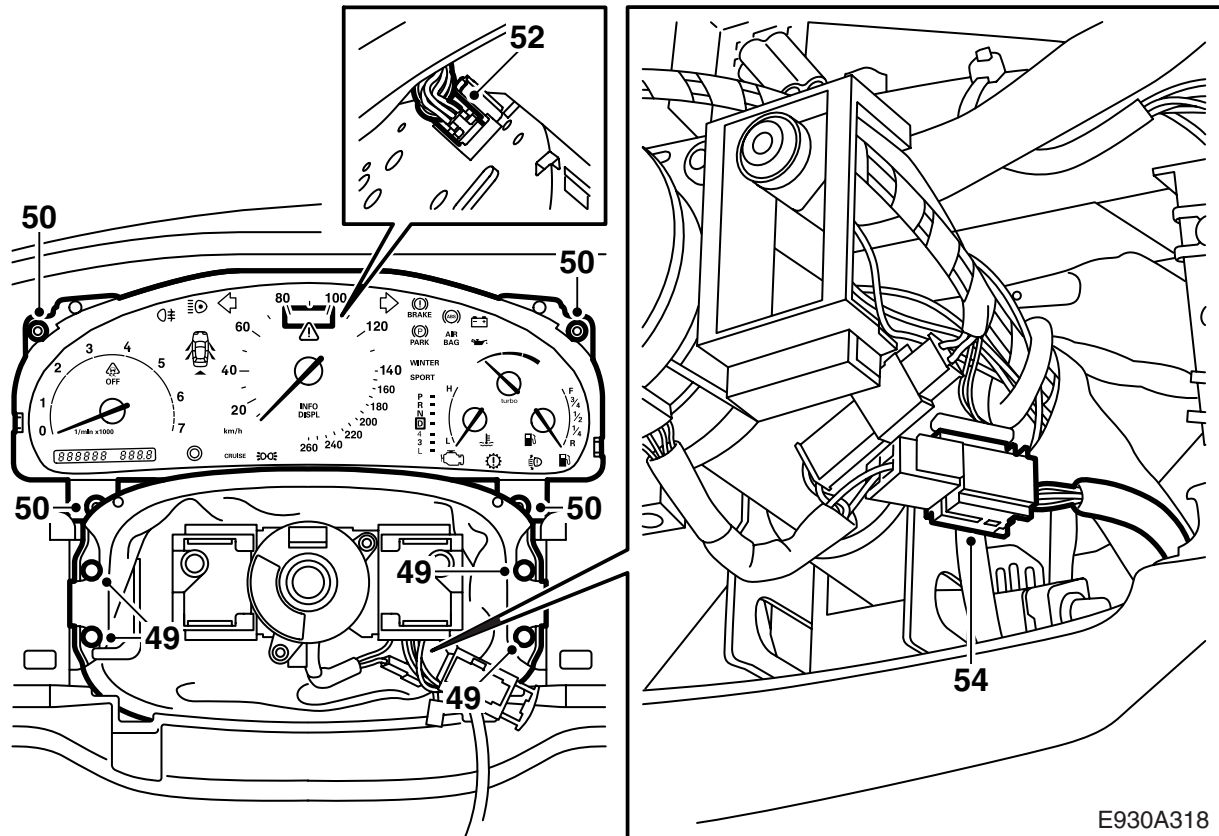


- 40 拆卸收音機單元。使用 84 71 161，音響系統拆卸工具。豎直拉出收音機單元。
- 41 拆卸接頭，拆卸 SID(Saab Information Display, Saab 資訊顯示器)。使用 82 93 474 拆卸工具。
- 42 拆卸接頭，拆卸 ACC 單元。使用 82 93 474 拆卸工具。
- 43 拆卸接頭，並且拆卸方向盤左右的開關。(根據汽車的配備情況，各汽車的開關數量有所不同)。使用 82 93 474 拆卸工具。

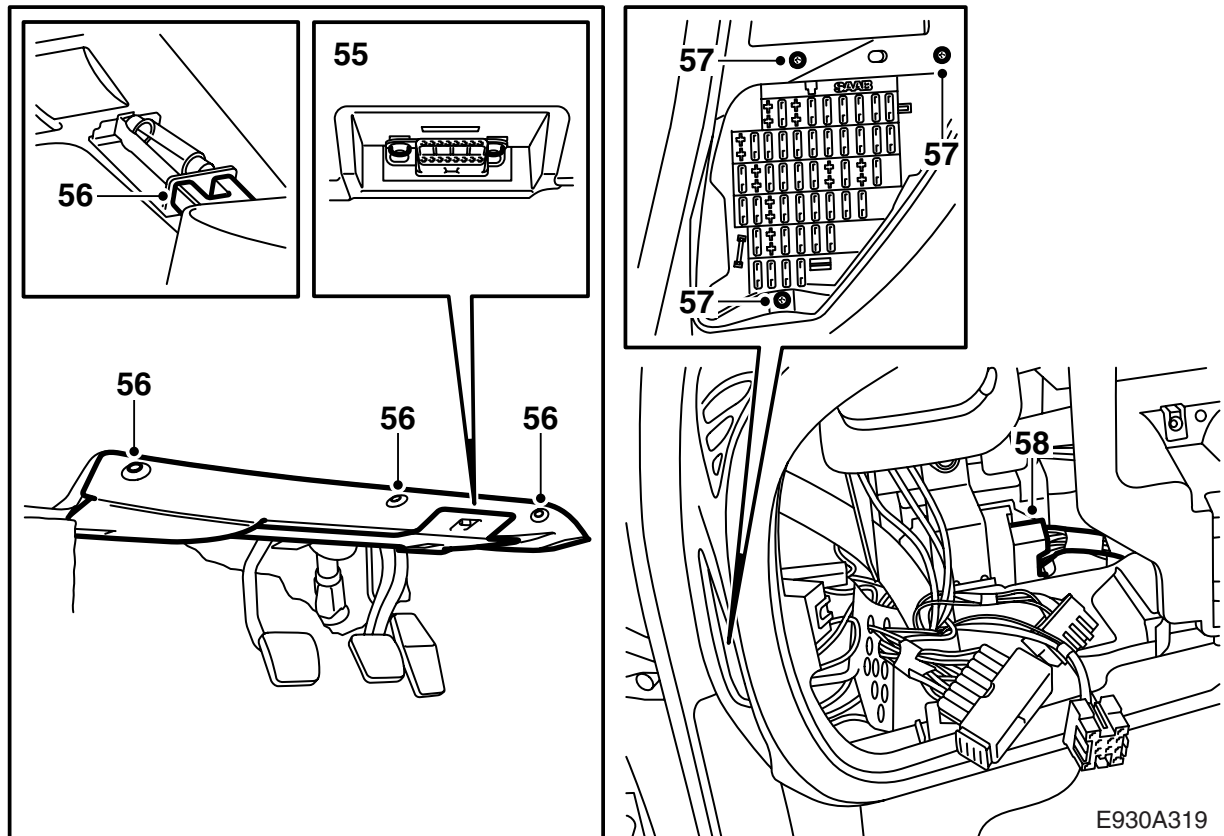
重要事項

為接頭做上記號，不至於裝錯。

- 44 拆卸儀錶板的螺絲，6 個。
- 45 鬆開儀錶板。儀錶板為 4 個卡夾固定。
- 46 拆卸警告閃光燈的接頭。
- 47 從收音機匣上鬆開天線導線。
- 48 拆卸收音機匣的接頭。

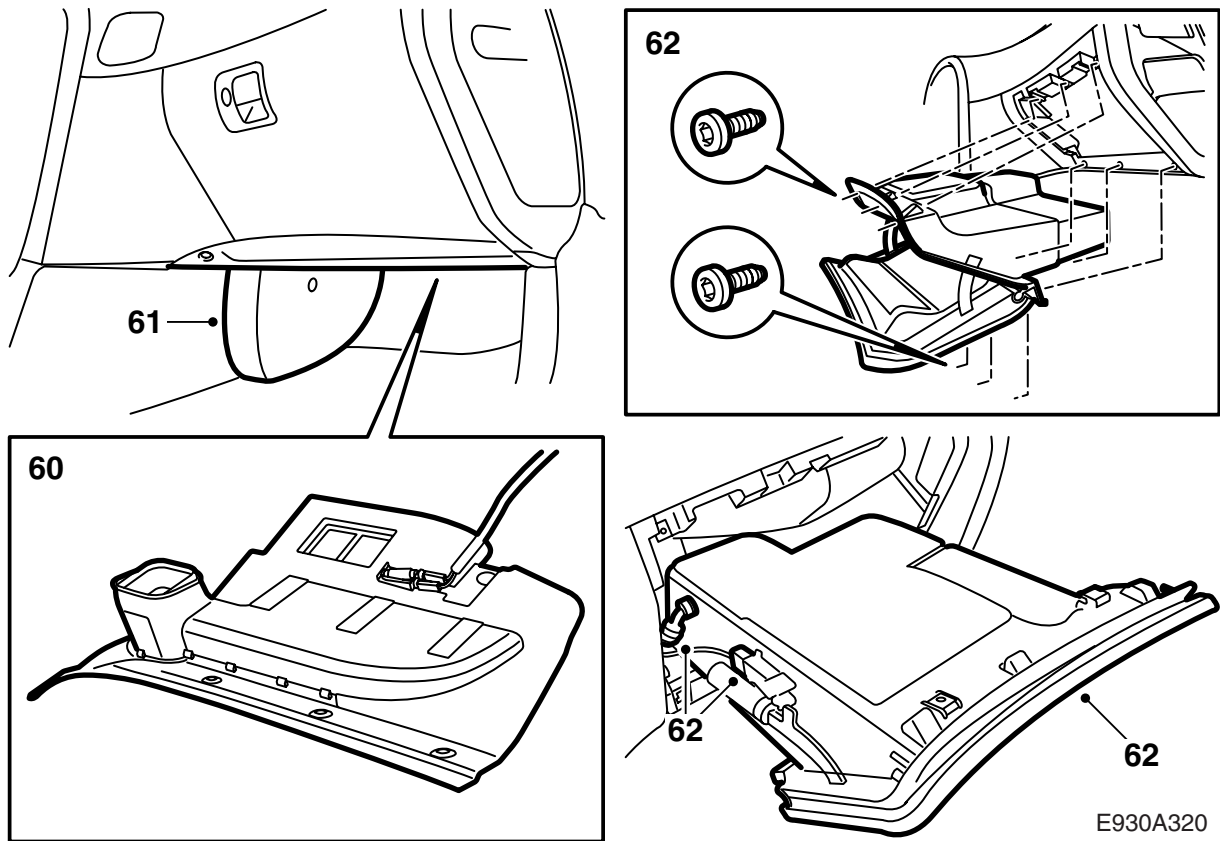


- 49 拆卸方向盤旁邊的防塵皮套。
- 50 拆卸主儀錶的螺絲。
- 51 向後折主儀錶。
- 52 拆卸主儀錶的接頭。
- 53 提出主儀錶。
- 54 拆卸駕駛者氣囊的接頭。

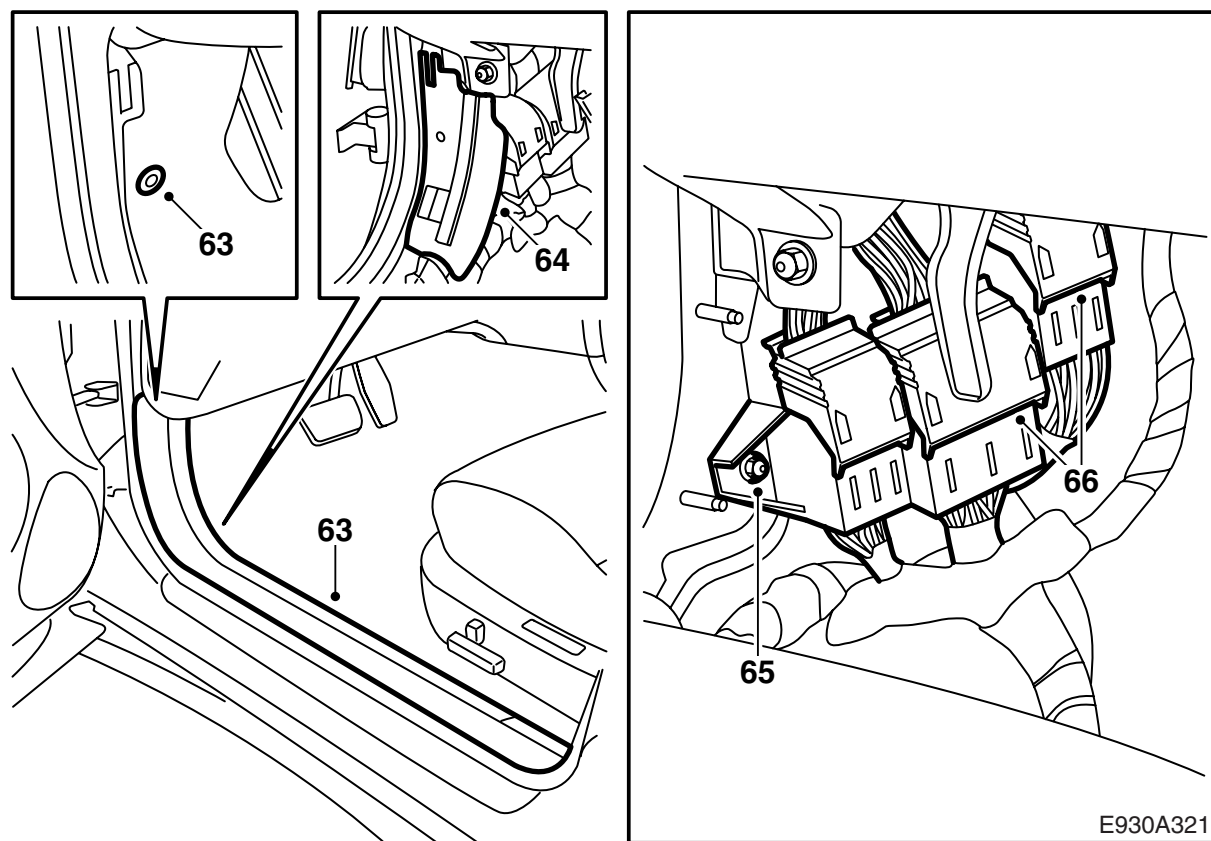


E930A319

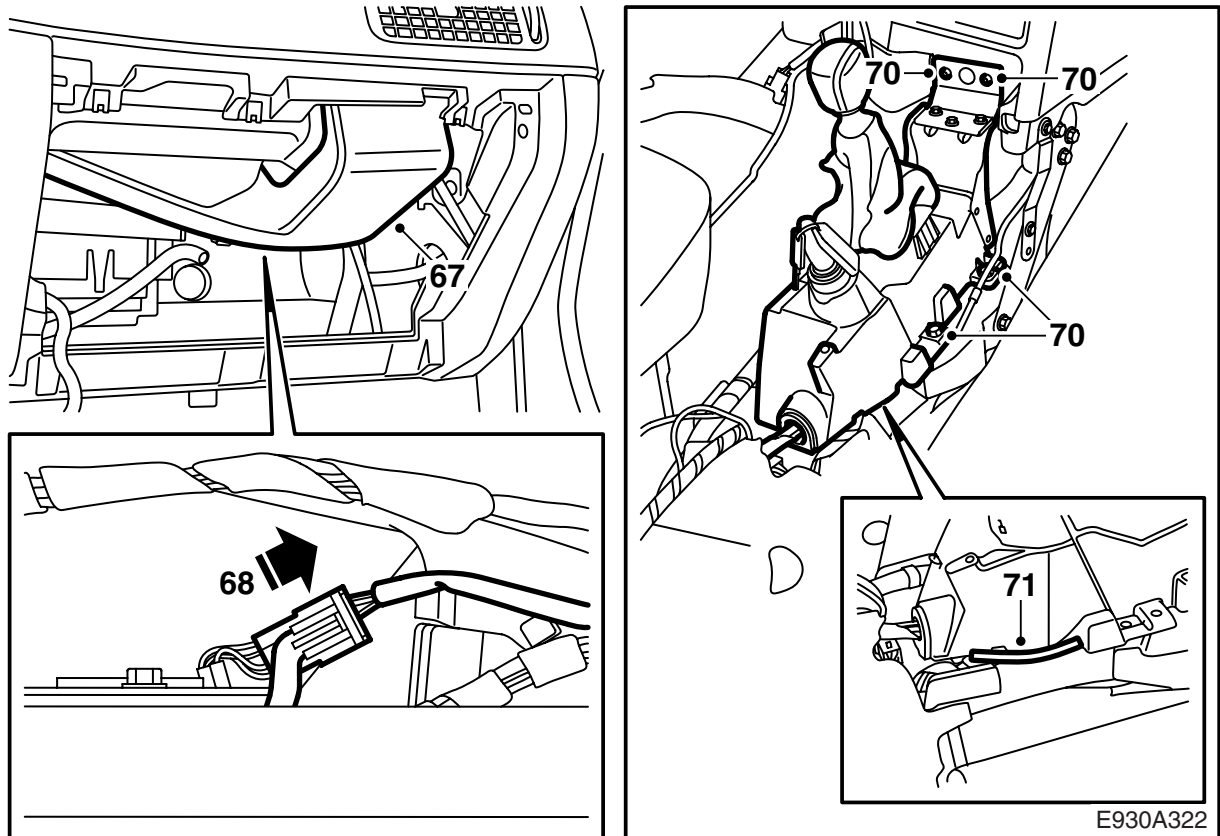
- 55 鬆開故障檢測插座的螺絲。
- 56 拆卸駕駛者側的隔音板。
- 57 鬆開中央接線盒的螺絲。
- 58 **左座駕駛：** 拆卸並且拔下 DICE 支架上的棕色 33 接腳插接器。
- 59 **右座駕駛：** 拆卸並且拔下棕色 33 接腳插接器，A 柱前面左上方。(在右座駕駛汽車上，棕色的接頭沒有在 DICE 支架上)。



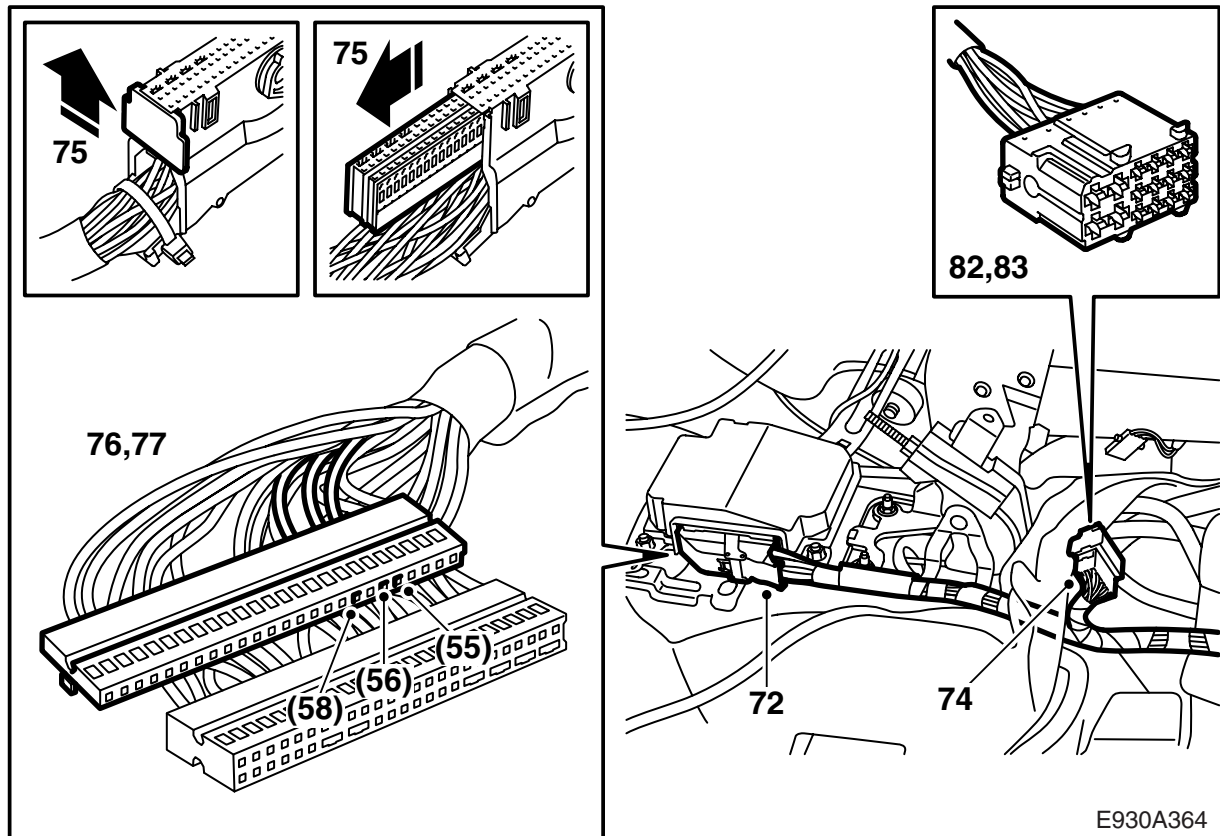
- 60 拆卸燈接頭，拆卸手套箱下面的隔音板。
- 61 拆卸空調管前面的保護件。
- 62 拆卸燈具的接頭以及冷卻軟管，並且拆卸手套箱。



- 63 拆卸左護檻板，摺開 A 立柱周圍的墊毯。
- 64 拆卸接頭的護板。
- 65 鬆開 A 立柱前面壁上，安裝有白色、綠色和藍色接頭的支架。
- 66 拆卸綠色 80 接腳和白色 43 接腳接頭。



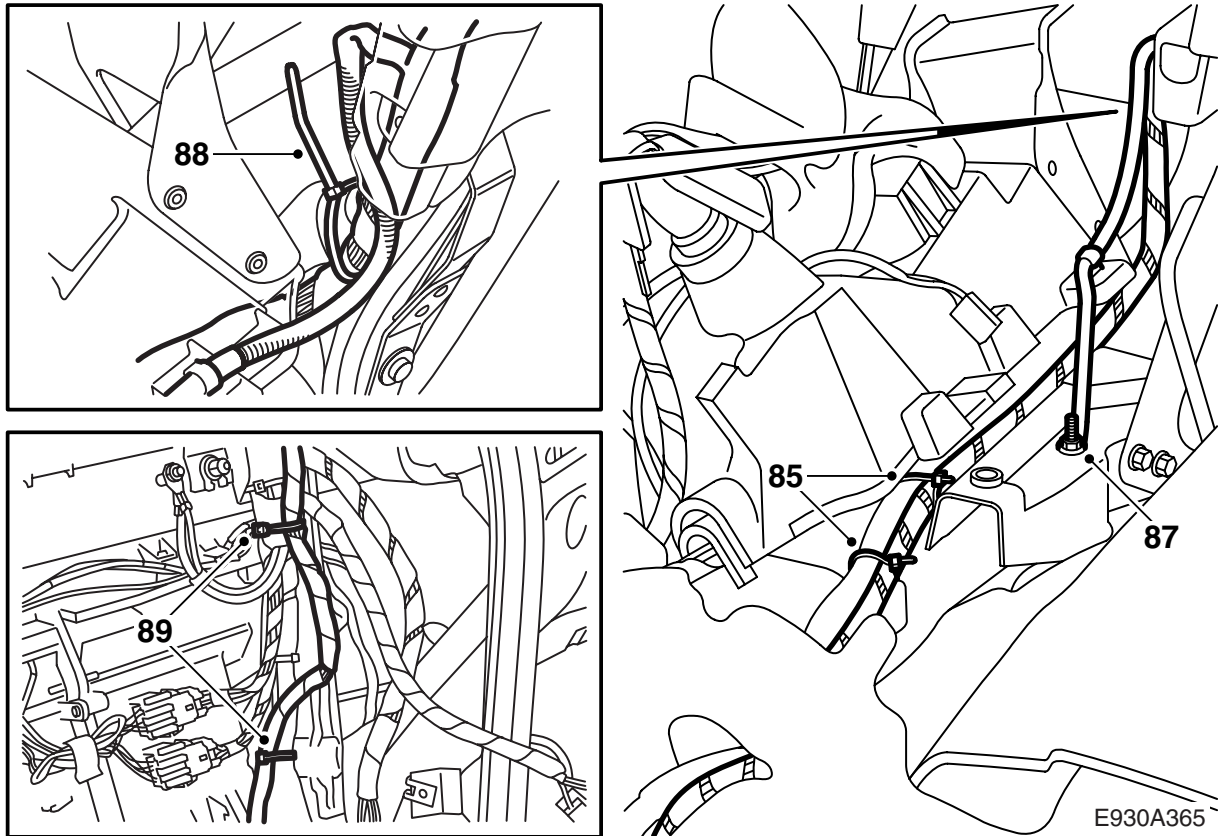
- 67 拆卸乘客氣囊前面的風道。
- 68 拆卸乘客氣囊的接頭。
- 69 **自排變速箱：** 為了便於夠到排檔桿箱體的螺絲，拆卸 6 接腳接頭。
- 70 鬆開排檔桿箱體。
- 71 在排檔桿箱體的下緣，安裝防擦趾保護件 82 78 558 (90mm)，此處線束在排檔桿箱體下面通進來。



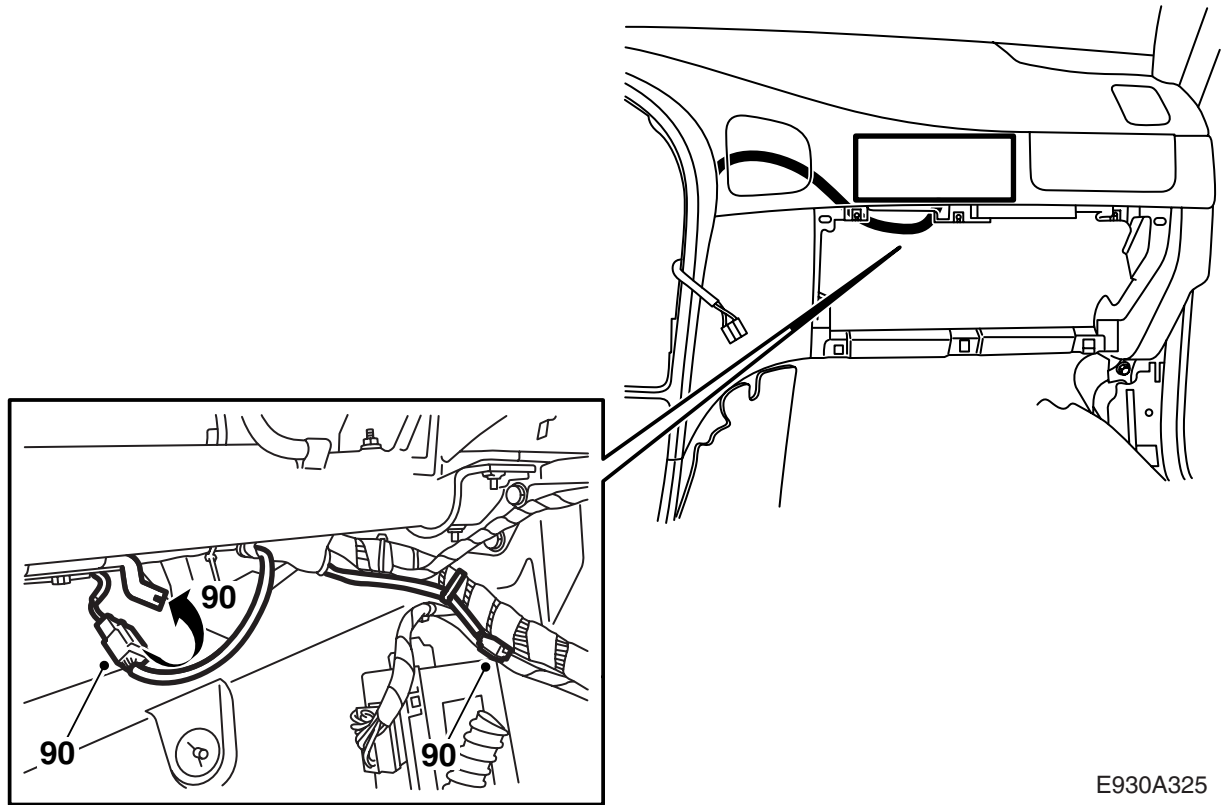
- 72 拆卸 SPS 單元的老接頭。
- 73 從 SRS 單元處開始，將備件線束沿著原來線束放置。備件線束在排檔桿箱體處置於原來的線束之下。
- 自排變速箱：** 線束置於排檔桿的塑膠支架下面。
- 74 分開位於腳墊下面、排檔桿箱體背後的黑色 16 接腳接頭。
- 75 剪開導線箍，鬆開接頭的後端板，拉出位於 SRS 單元中的接頭的連接片。
- 76 拔出老接頭中接腳 55(綠色) 和 56(白色)。
- 77 如果汽車配備有 OnStar，也應該將老接頭中的接腳 58(白色) 拔出。
- 78 將它們新接頭中的相應位置中。
- 79 剪掉老接頭的剩餘導線，將導線絕緣起來。
- 80 將連接片壓入新的接頭中，並且安裝端板。
- 81 安裝新的接頭至 SRS 單元，並且用一個導線箍固定導線。
- 82 拆卸二次鎖並且拔出黑色 16 接腳接頭的接腳 2 (紅 / 白)、3(綠) 和 4(白)，此接頭就在排檔桿箱體背後。

- 83 將相當於新的線束的導線插入接頭。
- 84 安裝接頭的次級鎖。

E930A364

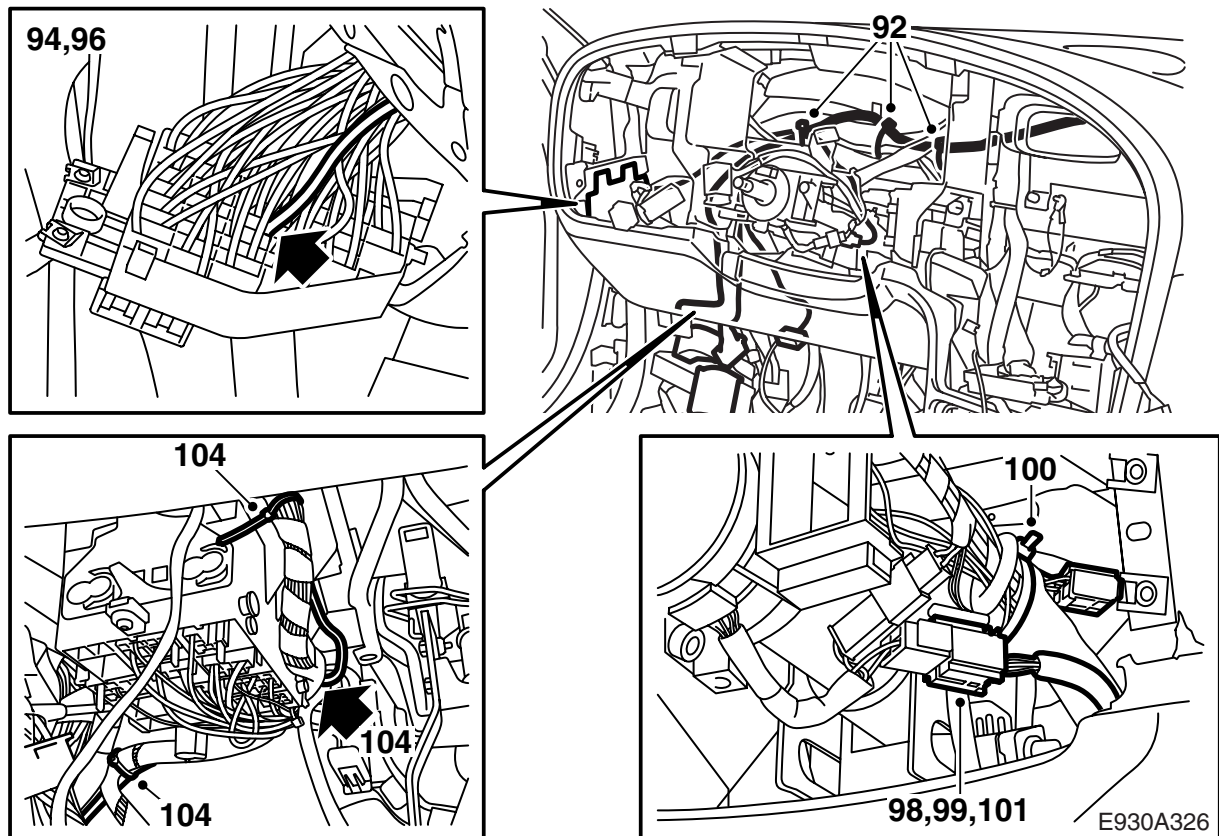


- 85 用導線箍在排檔桿箱體下面、沿著原來的線束固定線束。檢查不會有擦趾的危險。
- 86 擰鬆排檔桿箱體旁邊的老的接地導線，將其絕緣並且用導線箍固定。
- 87 連接並且安裝新的接地導線至接地點。
- 擰緊扭力 9.5 牛頓米 (7 磅力英尺)。**
- 88 **左座駕駛：** 分開線束，在儀錶板殼體下面沿著原來的線束向上佈設，用導線箍固定。
- 89 **左座駕駛：** 將通向乘客氣囊的線束分線，沿著原來的線束佈設，並且用導線箍固定。

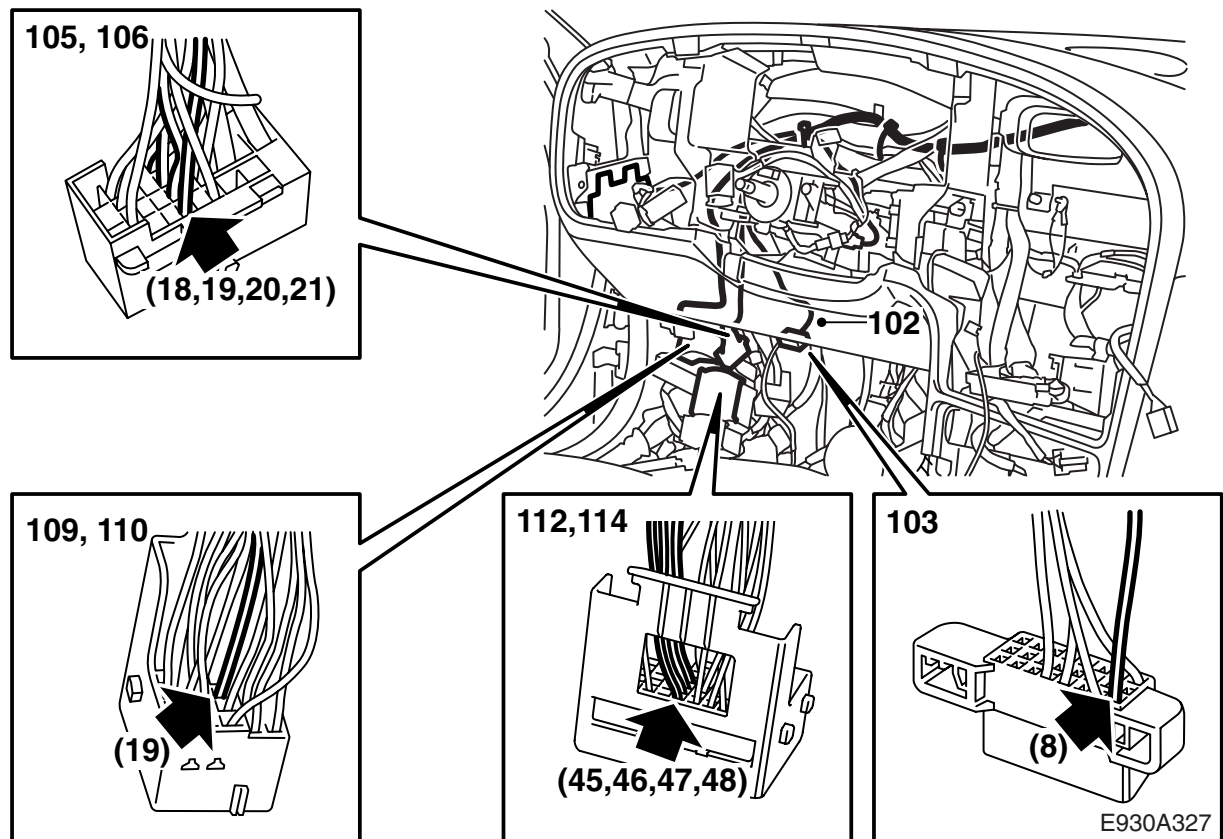


E930A325

- 90 **左座駕駛：** 將新的接頭連接至乘客氣囊的線束。確保不會有擦趾的危險。用導線箍固定老的接頭。
- 91 **左座駕駛：** 如果沒有乘客氣囊，多餘的導線與線束固定在一起。

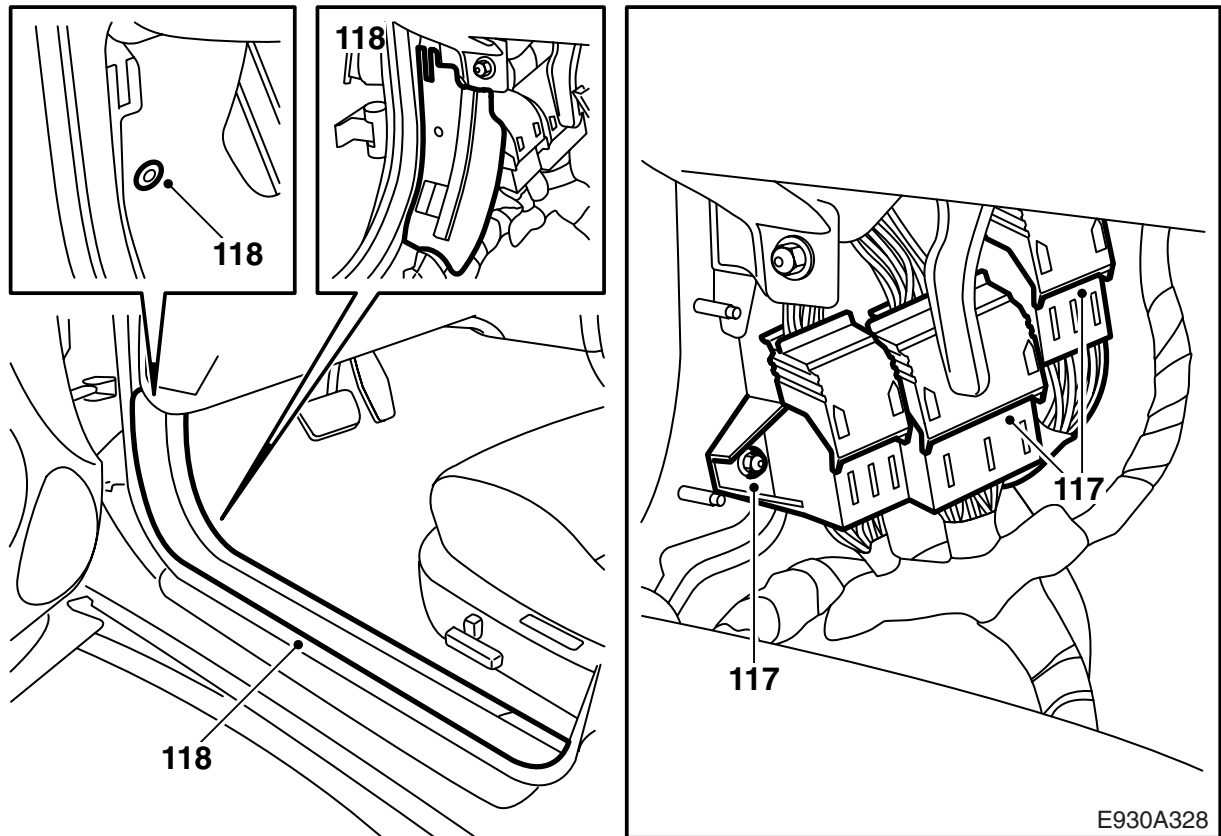


- 92 **左座駕駛：** 將通向故障檢測插座、中央接線盒和駕駛者氣囊接頭的線束分線，沿著原來的線束佈設，並且用導線箍固定。
- 93 **左座駕駛：** 使線束位置朝向 A 立柱，並且用導線箍固定。
- 94 **左座駕駛：** 將以前記下的不帶電的紅 / 藍導線（至保險絲 28），從中央接線盒中拔出。
- 95 **左座駕駛：** 將老的導線絕緣並且固定。
- 96 **左座駕駛：** 將新的紅 / 藍導線插入中央接線盒，保險絲位置 28，並且安裝保險絲。
- 97 **左座駕駛：** 沿著原來的導線固定新導線，並且確保不會有擦碰的危險。
- 98 **左座駕駛：** 將線束對著駕駛者氣囊的導線佈設。
- 99 **左座駕駛：** 固定導線，確保可以調節方向盤而沒有問題。
- 100 **左座駕駛：** 將駕駛者氣囊的老導線絕緣起來並且固定。
- 101 **左座駕駛：** 連接駕駛者氣囊的接頭，沿著原來的線束固定導線。確保不會有擦碰的危險。

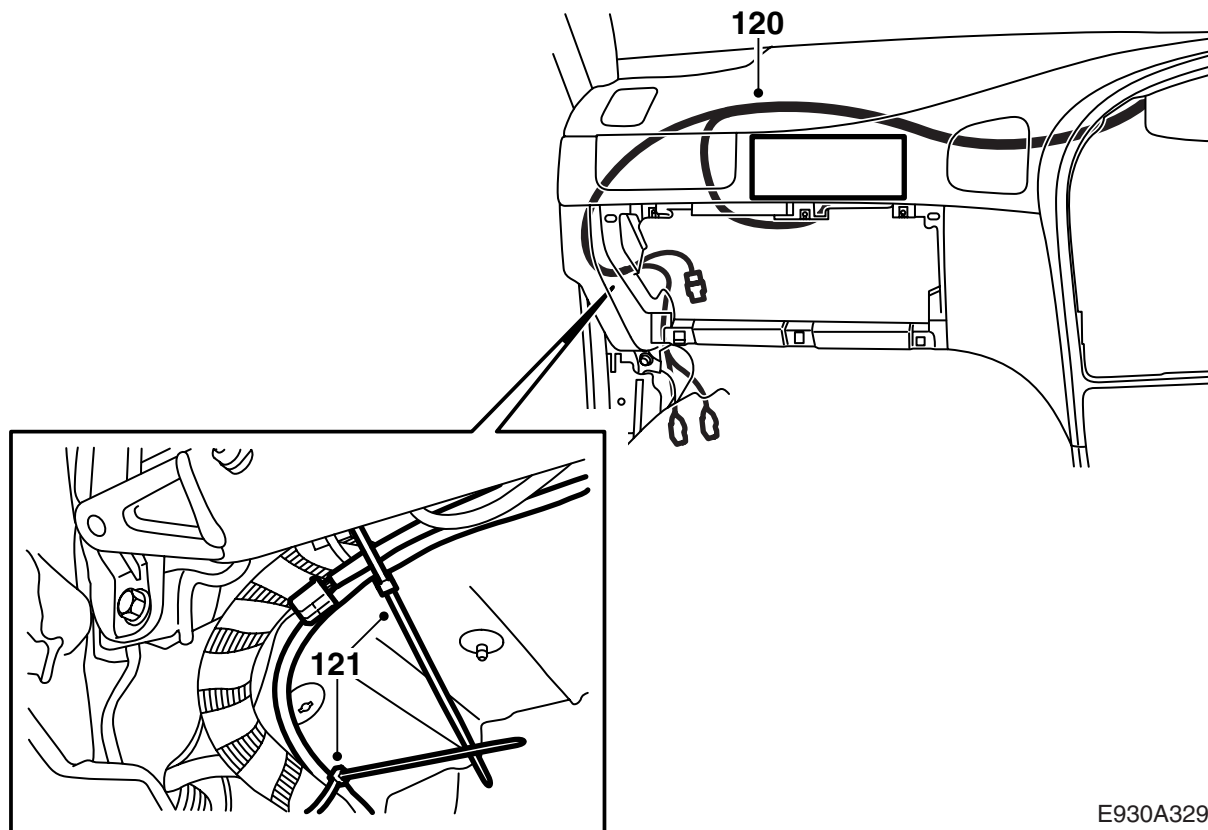


- 102 **左座駕駛：** 佈設故障檢測插座的綠色導線並且固定。
- 103 **左座駕駛：** 將故障檢測插座中 8 號綠色導線拔出，插入新的導線。用膠布沿著原來的線束固定導線。
- 104 **左座駕駛：** 將線束向下放置對著插接器支架 (166 接腳接頭)，其位於 A 柱下面。線束應該佈設在繼電器盒背後。固定妥當並且確保不會擦碰。
- 105 **左座駕駛：** 從棕色 33 接腳接頭中拔出接腳號碼 18(藍)、19(灰/白)、20(綠)和 21(白)。
- 106 **左座駕駛：** 將新的線束的導線插入相應的接腳位置中。
- 107 **左座駕駛：** 剪掉老的導線並且將其絕緣起來。
- 108 **左座駕駛：** 分開白色和綠色的接頭。剪開導線箍以便容易夠到導線。
- 109 **左座駕駛：** 從白色 43 接腳接頭中取出二次鎖，拔出位置 19 的接線。將導線用膠布貼在原來的線束上。
- 110 **左座駕駛：** 將新的導線 (綠) 插入位置 19，重新裝回二次鎖。
- 111 **左座駕駛：** 固定新的導線，這樣不會有擦碰的危險。
- 112 **左座駕駛：** 取出綠色 80 接腳接頭的二次鎖，拔出接腳 45(棕/黃)、46(紅/黃)、47(藍/綠)和 48(黃/藍)。

- 113 **左座駕駛：** 將老的導線絕緣並且沿著線束固定。
- 114 **左座駕駛：** 插入新的導線，即接腳 45(棕/黃)、46(紅/黃)、47(藍/綠)和 48(黃/藍)，重新裝回二次鎖。
- 115 **左座駕駛：** 用膠布貼並且固定，這樣不會有擦碰的危險。
- 116 **左座駕駛：** 用新的導線箍將線束固定至各自的接頭。

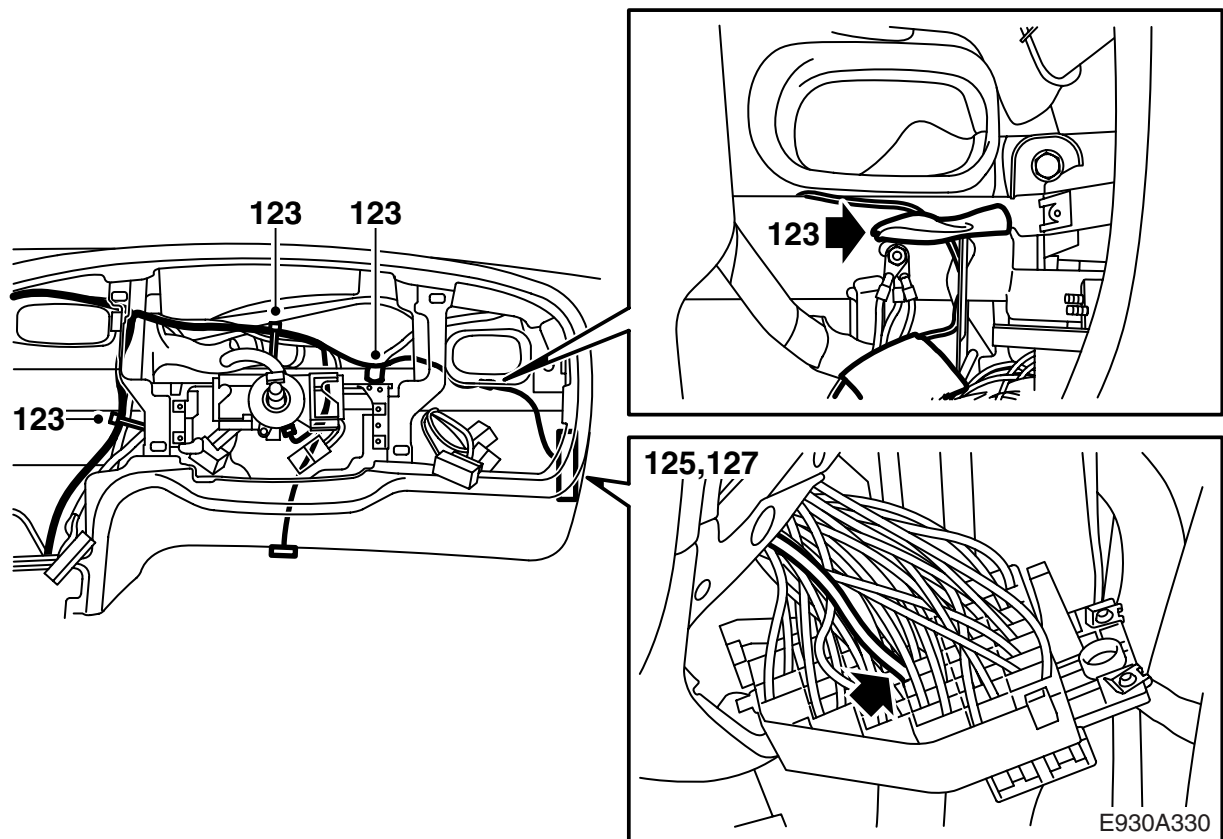


- 117 **左座駕駛：** 安裝接頭，用螺絲重新裝回固定接頭的支架。
- 118 **左座駕駛：** 安裝接頭的護板。將墊毯摺回原位，安裝護檻板。

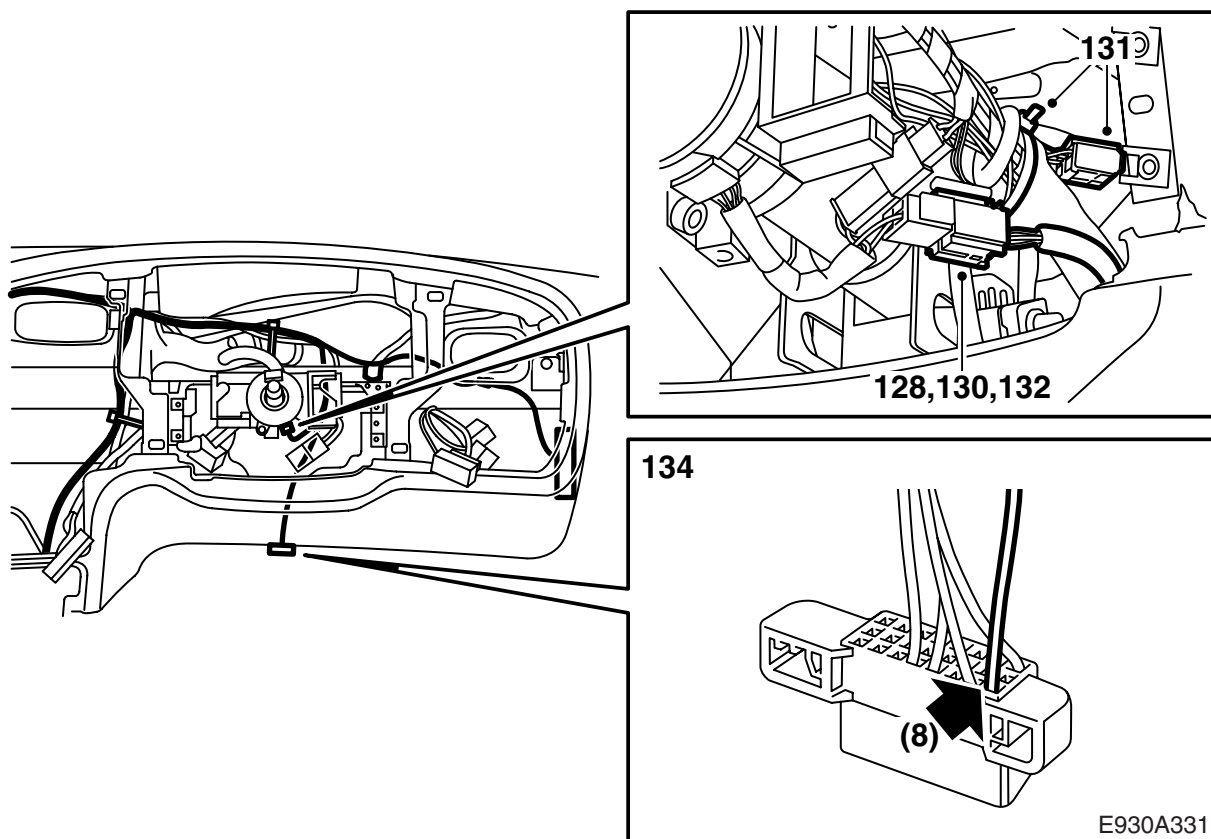


E930A329

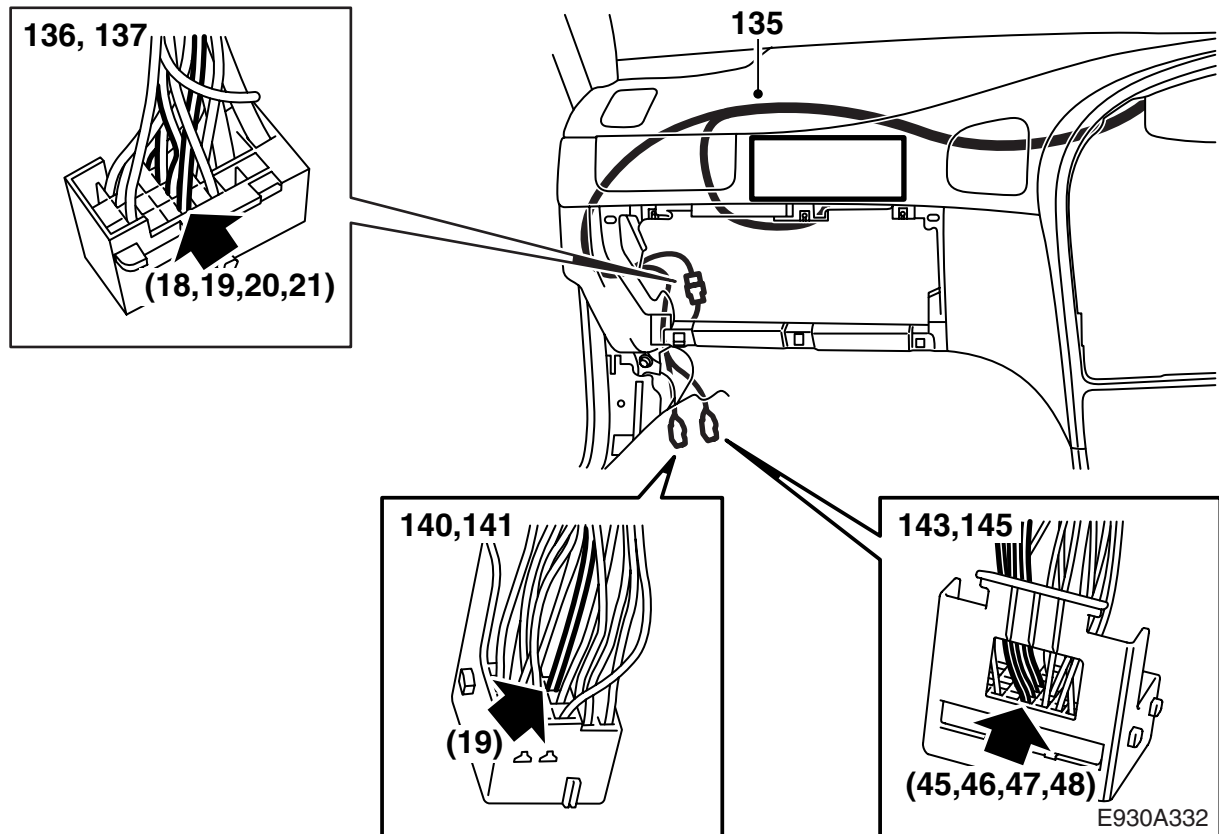
- 119 **右座駕駛：** 分開線束，在儀錶板殼體下面沿著原來的線束向上佈設，用導線箍固定。
- 120 **右座駕駛：** 將通向乘客氣囊的線束分線，沿著原來的線束佈設，並且用導線箍固定。
- 121 **右座駕駛：** 將新的接頭連接至乘客氣囊的線束。確保不會有擦趾的危險。用導線箍固定老的接頭。
- 122 **右座駕駛：** 如果沒有乘客氣囊，多餘的導線與線束固定在一起。



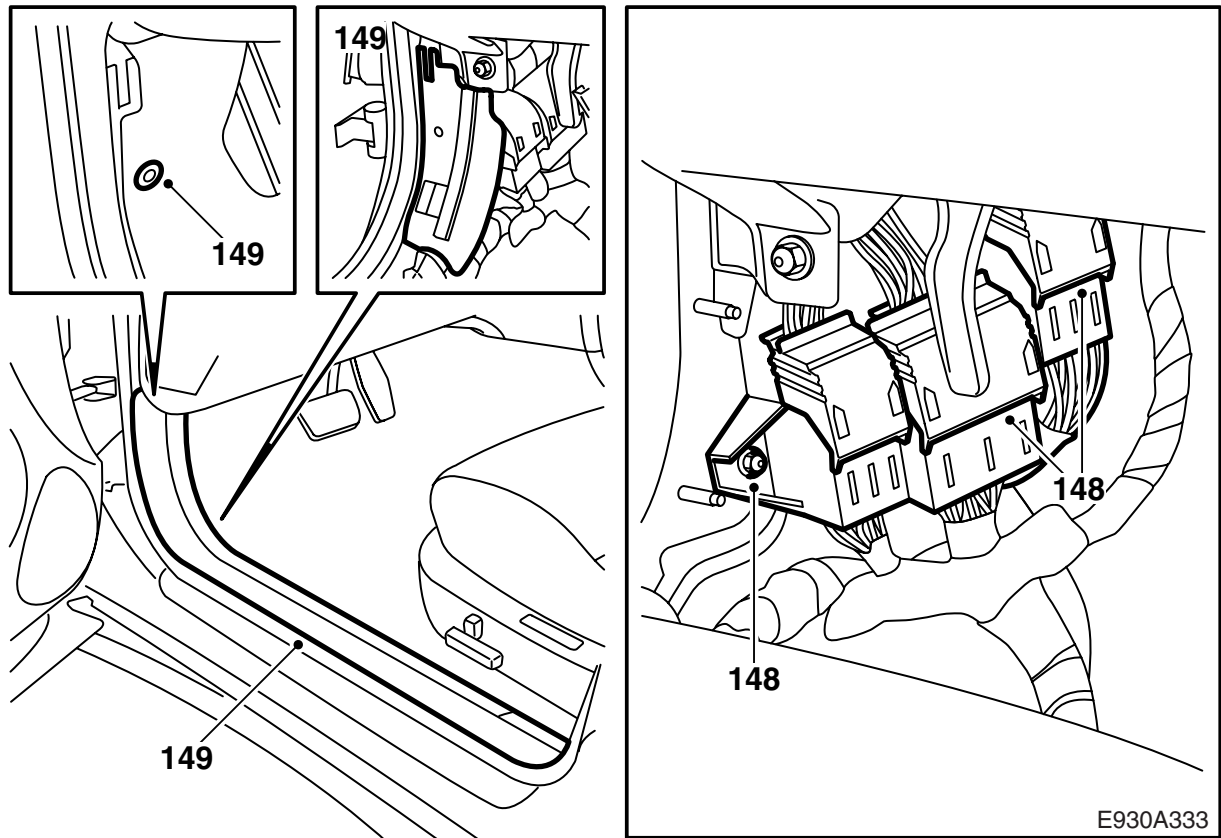
- 123 **右座駕駛：** 將通向故障檢測插座、中央接線盒和駕駛者氣囊接頭的線束分線，沿著原來的線束佈設，並且用導線箍固定。
- 124 **右座駕駛：** 沿著原來的線束。
- 125 **右座駕駛：** 將以前記下的不帶電的紅 / 藍導線（至保險絲 28），從中央接線盒中拔出。
- 126 **右座駕駛：** 將老的導線絕緣並且固定。
- 127 **右座駕駛：** 將新的紅 / 藍導線插入中央接線盒，保險絲位置 28，並且安裝保險絲。



- 128 **右座駕駛：** 沿著原來的導線固定新導線，並且確保不會有擦趾的危險。
- 129 **右座駕駛：** 將線束對著駕駛者氣囊的導線佈設。
- 130 **右座駕駛：** 固定導線，確保可以調節方向盤而沒有問題。
- 131 **右座駕駛：** 將駕駛者氣囊的老導線絕緣起來並且固定。
- 132 **右座駕駛：** 連接駕駛者氣囊的接頭，沿著原來的線束固定導線。確保不會有擦趾的危險。
- 133 **右座駕駛：** 佈設故障檢測插座的綠色導線並且固定。
- 134 **右座駕駛：** 將故障檢測插座中 8 號綠色導線拔出，插入新的導線。用膠布沿著原來的線束固定導線。

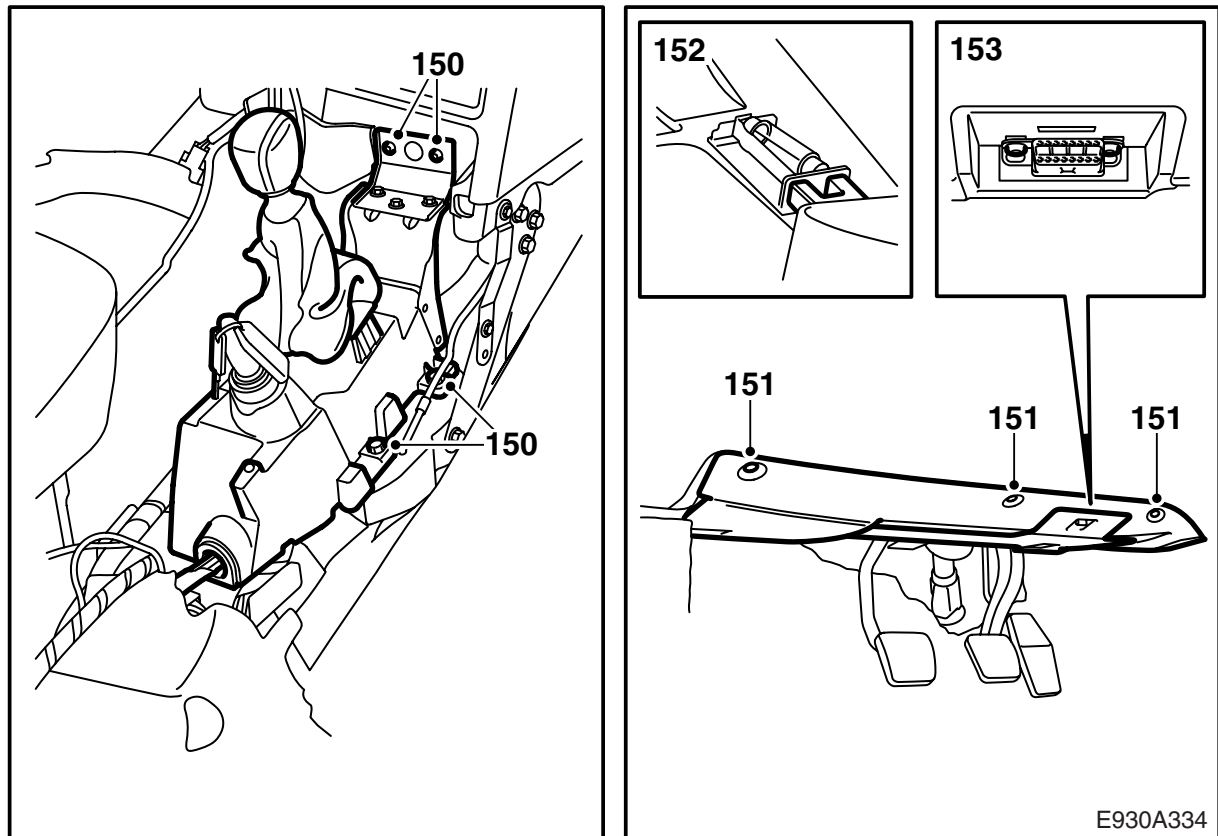


- 135 **右座駕駛：** 將線束向下放置對著插接器支架 (166 接腳接頭)，其位於 A 柱下面。線束應該佈設在繼電器盒背後。固定妥當並且確保不會擦碰。
- 136 **右座駕駛：** 拔出棕色 33 接腳接頭的接腳 18 (藍)、19(白)、20(綠)和 21(白)。
- 137 **右座駕駛：** 將新的線束的導線插入相應的接腳位置中。
- 138 **右座駕駛：** 剪掉老的導線並且將導線絕緣起來。
- 139 **右座駕駛：** 分開白色和綠色的接頭。剪開導線箍以便容易夠到導線。
- 140 **右座駕駛：** 從白色 43 接腳接頭中取出二次鎖，拔出位置 19 的接線。將導線用膠布貼在原來的線束上。
- 141 **右座駕駛：** 將新的導線 (綠) 插入位置 19，重新裝回二次鎖。
- 142 **右座駕駛：** 固定新的導線，這樣不會有擦碰的危險。
- 143 **右座駕駛：** 取出綠色 80 接腳接頭的二次鎖，拔出接腳 45(棕/黃)、46(紅/黃)、47(藍/綠)和 48(黃/藍)。
- 144 **右座駕駛：** 將老的導線絕緣並且沿著線束固定。
- 145 **右座駕駛：** 插入新的導線，即接腳 45(棕/黃)、46(紅/黃)、47(藍/綠)和 48(黃/藍)，重新裝回二次鎖。
- 146 **右座駕駛：** 用膠布固定導線，這樣不會有擦碰的危險。
- 147 **右座駕駛：** 用新的導線箍將線束固定至各自的接頭。



148 **右座駕駛：** 安裝接頭，用螺絲重新裝回固定接頭的支架。

149 **右座駕駛：** 安裝接頭的護板。將墊毯摺回原位，安裝護檻板。



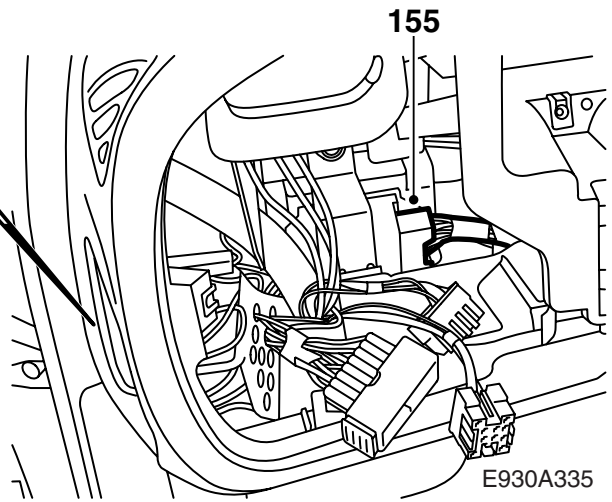
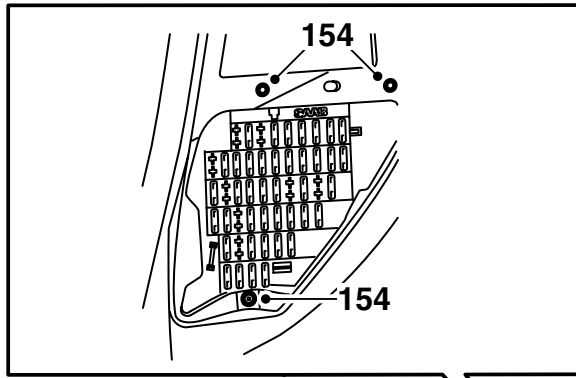
150 安裝排檔桿箱體。

151 安裝駕駛者側的隔音板。

自排變速箱：連接 6 接腳接頭。

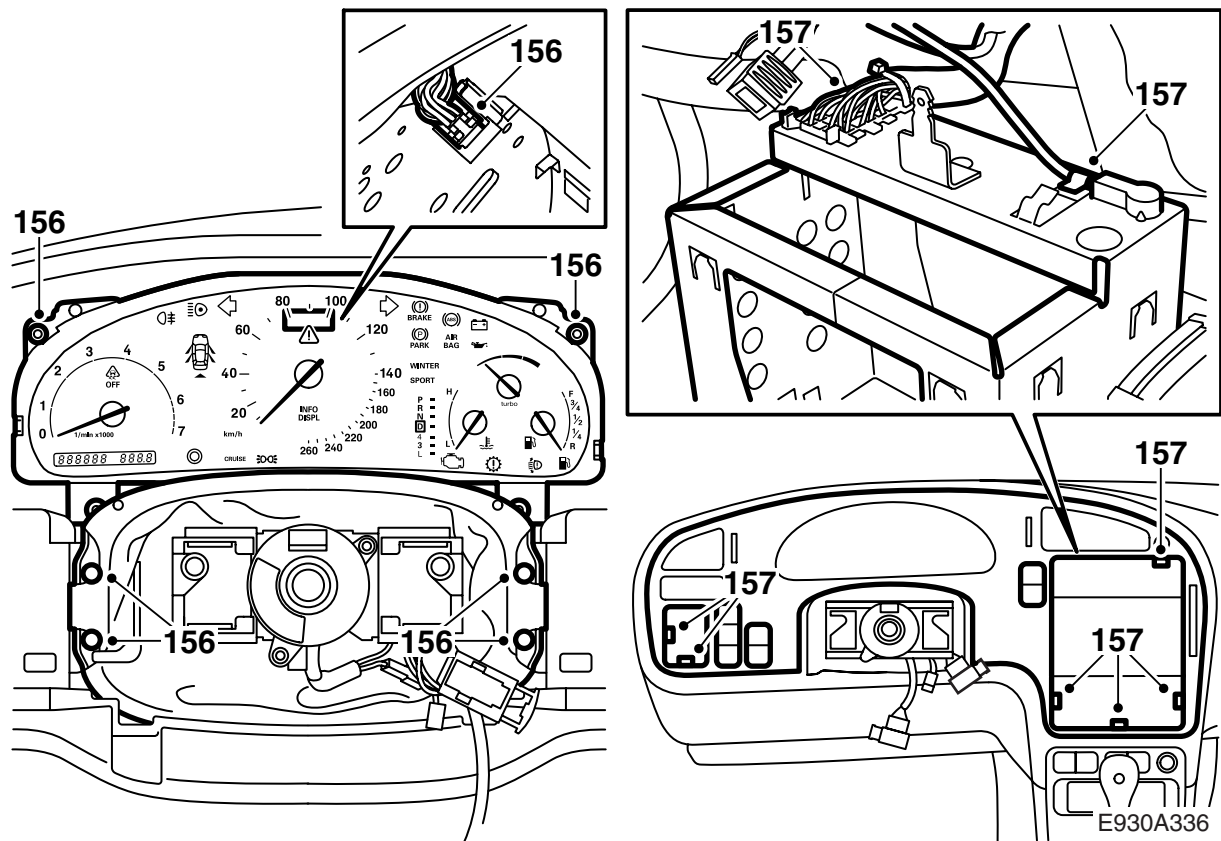
152 連接地板燈的接頭。

153 安裝故障檢測插座。



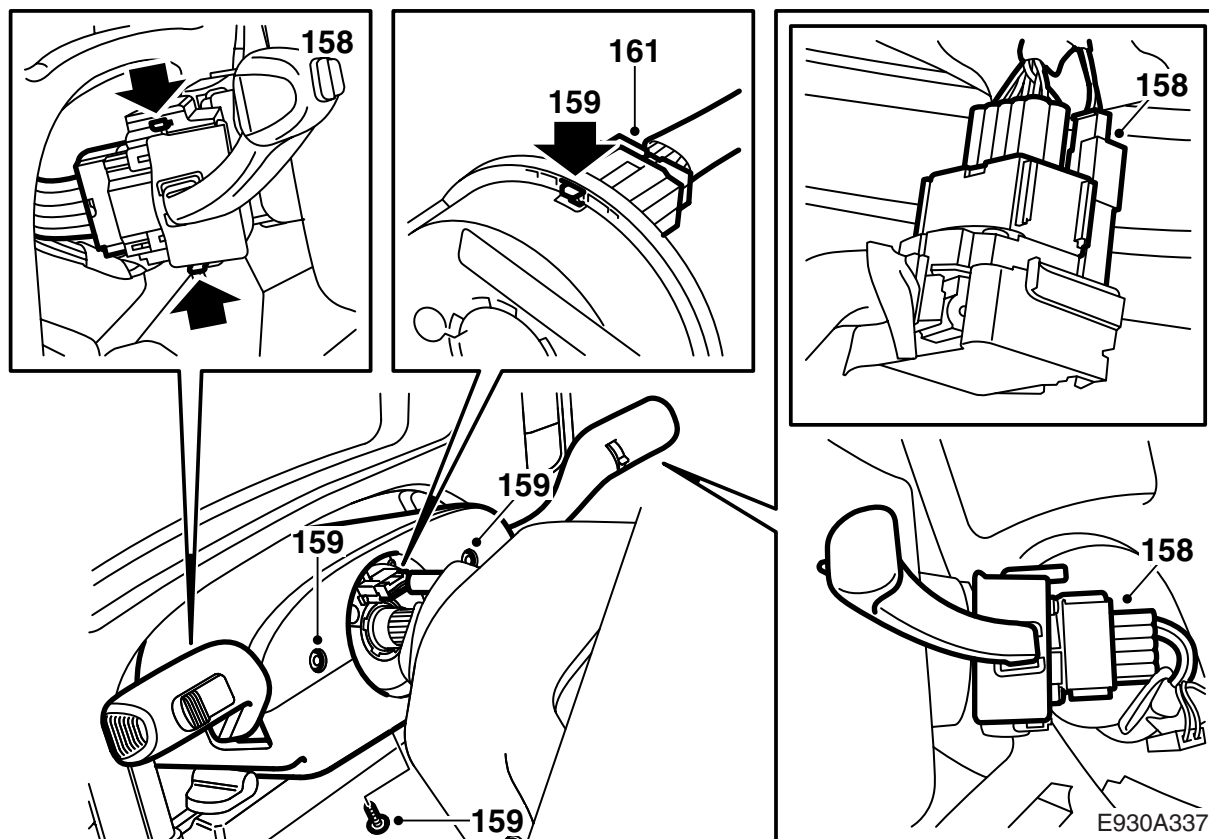
154 安裝中央接線盒。

155 連接並且安裝棕色的 33 接腳接頭。



156 安裝主儀錶和方向盤旁邊的防塵皮套。

157 安裝儀錶板及其電路開關。連接接頭並且連接收音機天線。爲了更好地騰出操作空間，可以拆卸收音機匣。



158 連接接頭，並且安裝方向盤轉換開關。

159 安裝方向盤蓋罩。

⚠ 警告

檢查接觸滾的導線沒有扭纏。

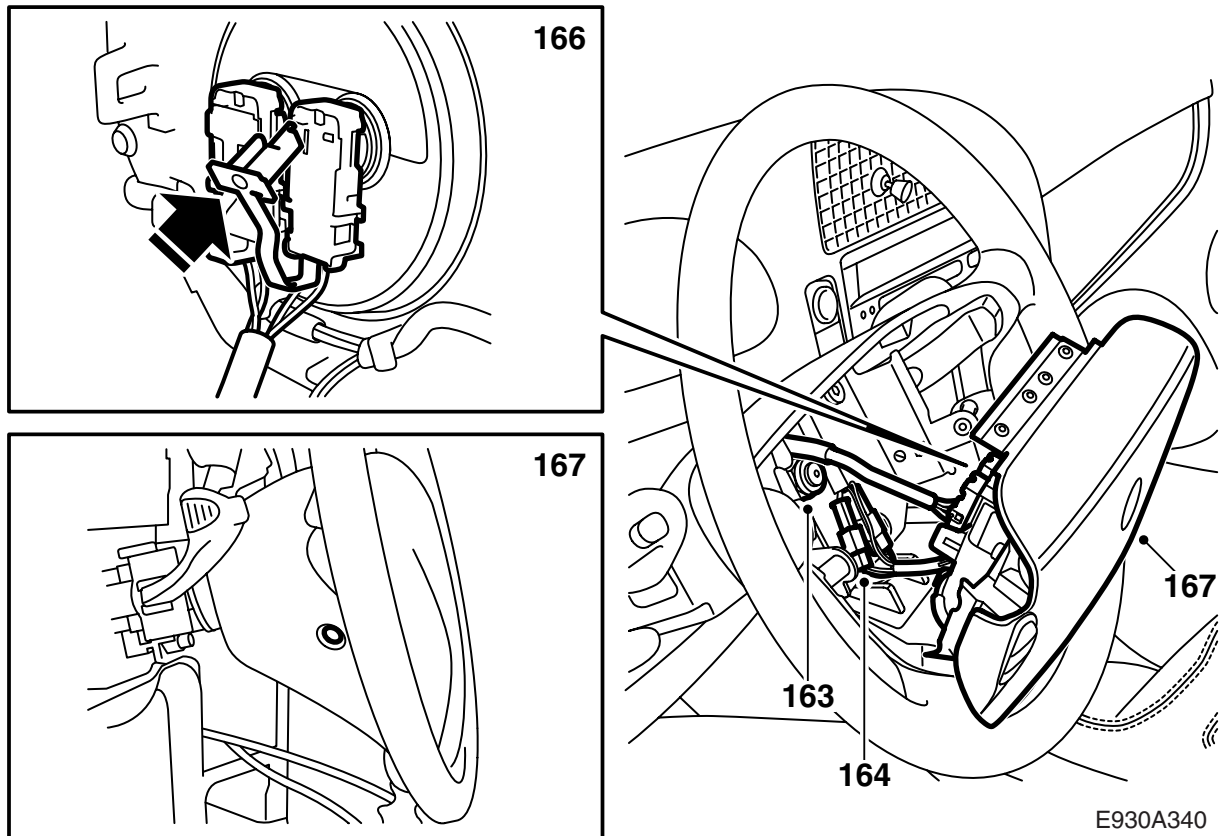
160 將方向盤掛在方向盤軸上。

⚠ 警告

確保方向盤上的孔與接觸滾的接頭相吻合，並且方向盤軸的機關符合方向盤。錯誤地安裝接觸滾的接頭，會引起氣囊系統故障。

161 在將方向盤完全壓入到位之前，首先連接接觸滾的接頭。

162 壓裝方向盤到位。



163 安裝並且按扭力擰緊方向盤螺母。

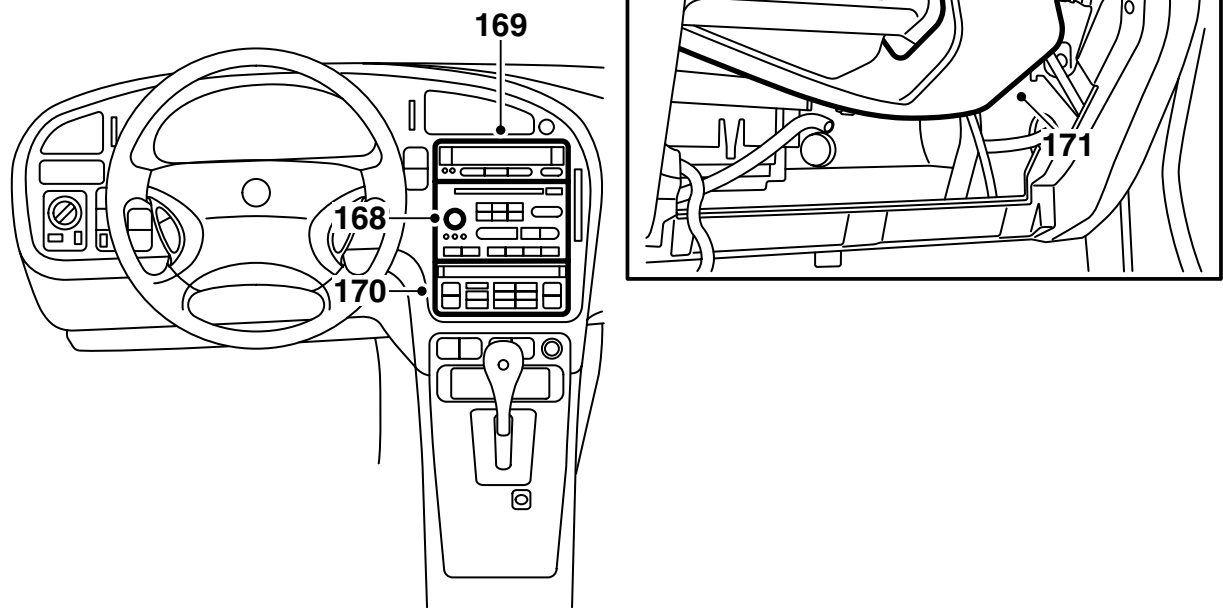
擰緊扭力 39 牛頓米 (28.8 磅力英尺)

164 連接信號喇叭和可能有的音響系統的接頭。

165 將接頭安裝在粘鉤帶固定座上。

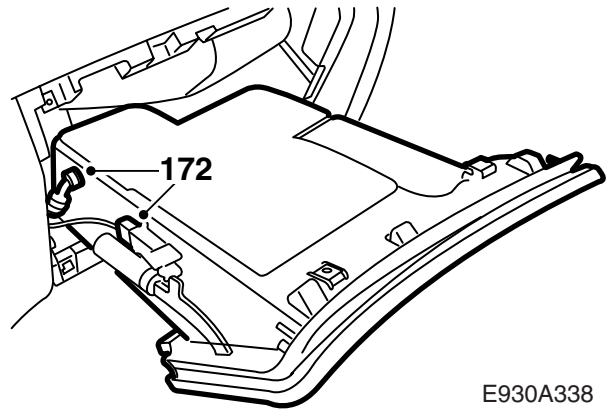
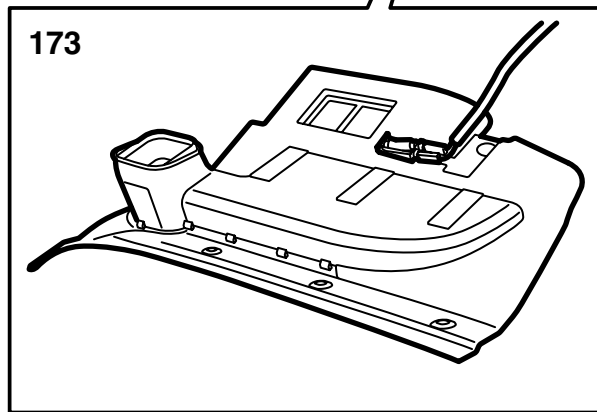
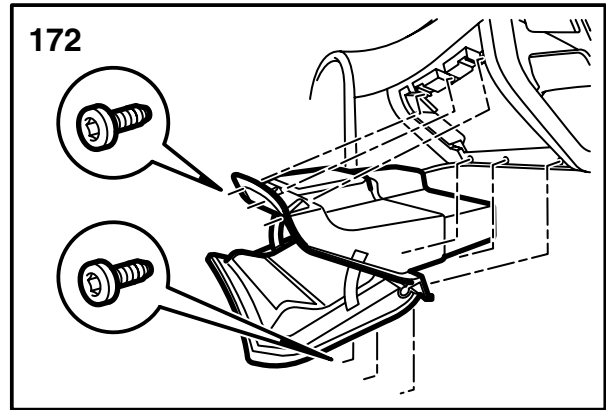
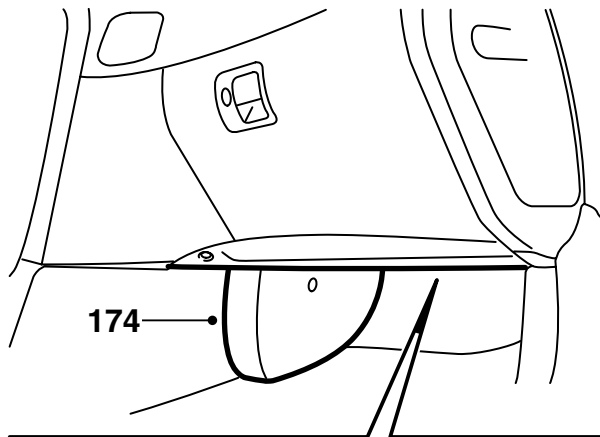
166 連接背面的駕駛者氣囊的電路接頭。檢查接頭的鎖定件。

167 將駕駛者氣囊安裝至方向盤，2 個螺絲和塞子。



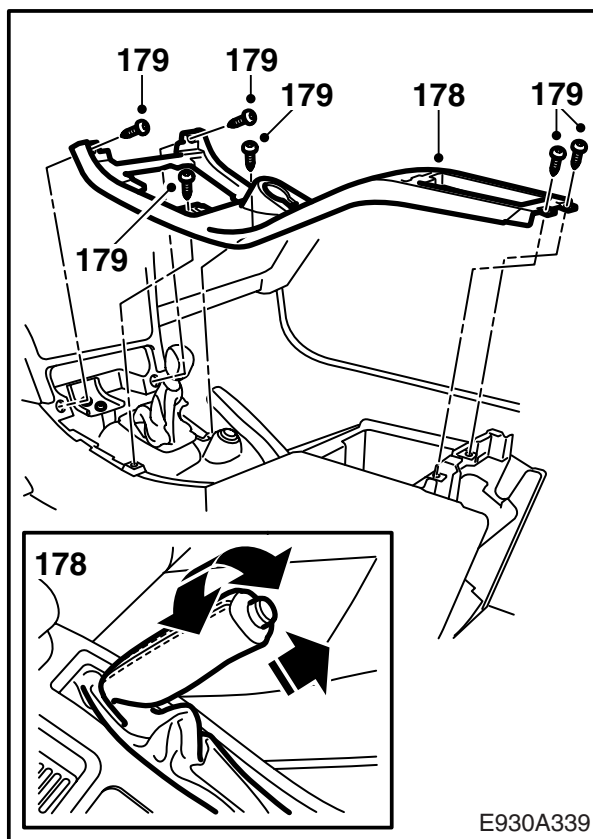
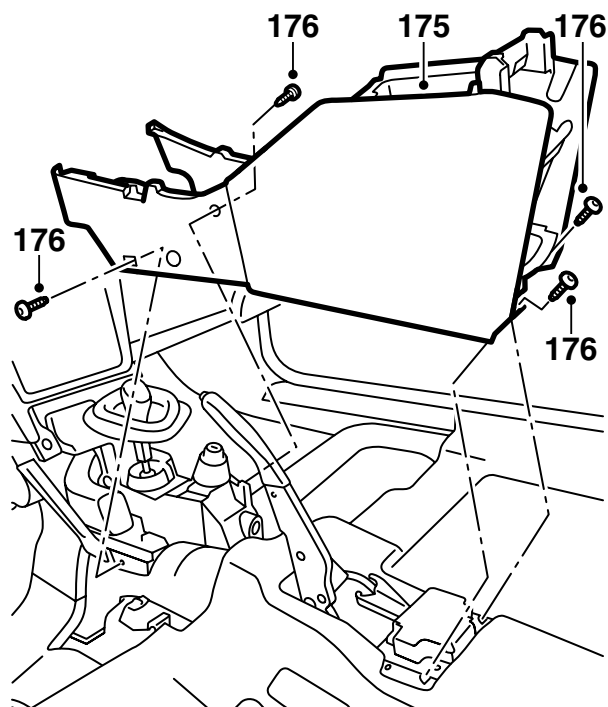
E930A341

- 168 安裝收音機單元。
- 169 安裝 SID。
- 170 安裝 ACC 單元。
- 171 安裝乘客氣囊前面的風道。



E930A338

- 172 安裝手套箱。
173 連接燈接頭，並且安裝手套箱下面的隔音板。
174 安裝墊毯及其空調管上面的保護件。



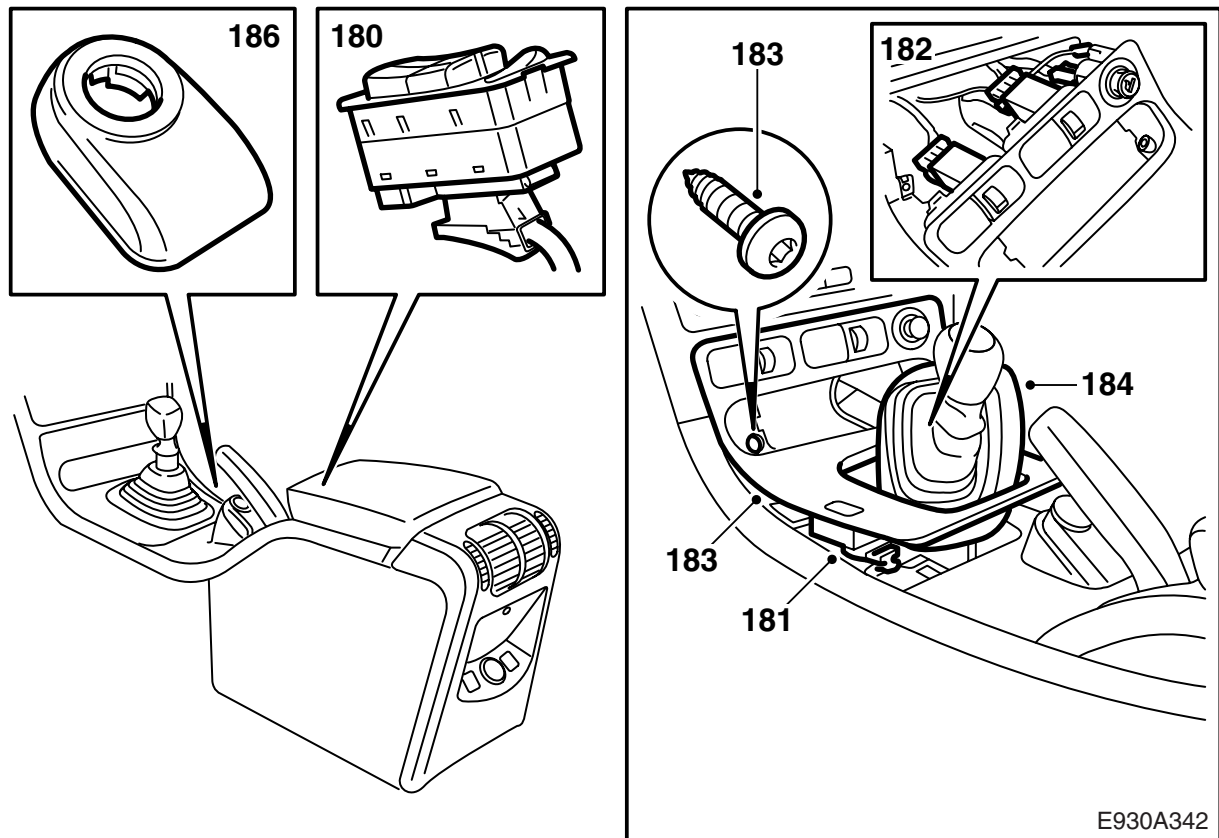
E930A339

- 175 將中央控制台提裝到位。
- 176 擰緊中央控制台的前後緣，4 個螺絲。從左前開始，此處起定位作用。
- 177 向上摺起墊毯。
- 178 將中央控制台的上部提裝回原位。同時小心地將導線安裝到位。特別要注意防盜保護系統的導線。將手煞車的防塵皮套套回原位。

重要事項

手排變速箱：檢查排檔桿防塵套和纜線沒有被夾住。

- 179 擰緊中央控制台的上部，6 個螺絲。

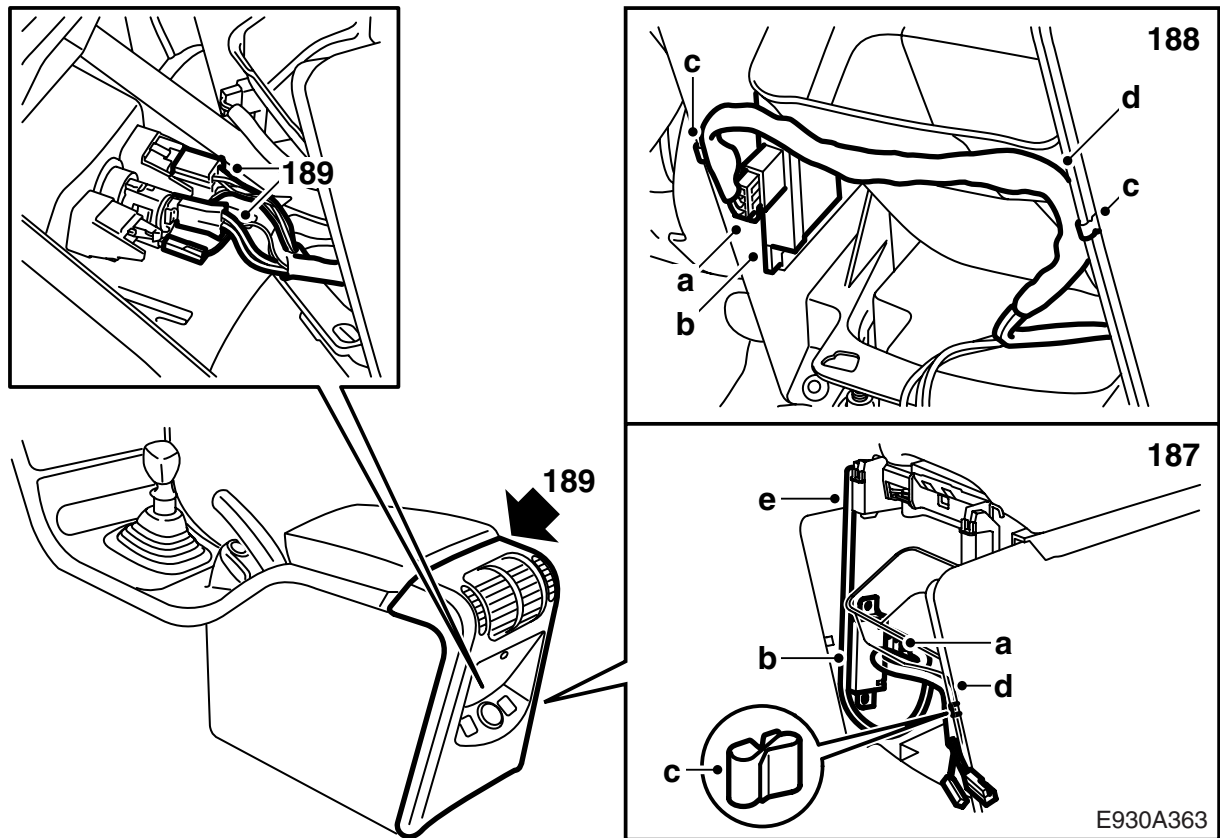


- 180 安裝電動窗升降機的開關。
- 181 連接中控鎖的接頭。
- 182 連接座椅加熱、座椅通風和點煙器的接頭。

重要事項

要注意將接頭連接至正確的電路開關。

- 183 安裝排檔桿罩，後緣 2 個卡夾，前緣 2 個螺絲。
- 184 **手排變速箱**：安裝排檔桿防塵套。
- 185 **自排變速箱**：安裝排檔桿箱體四周的鑲框。
- 186 連接防盜保護系統的天線單元的接頭並且安裝天線單元（卡口式）。



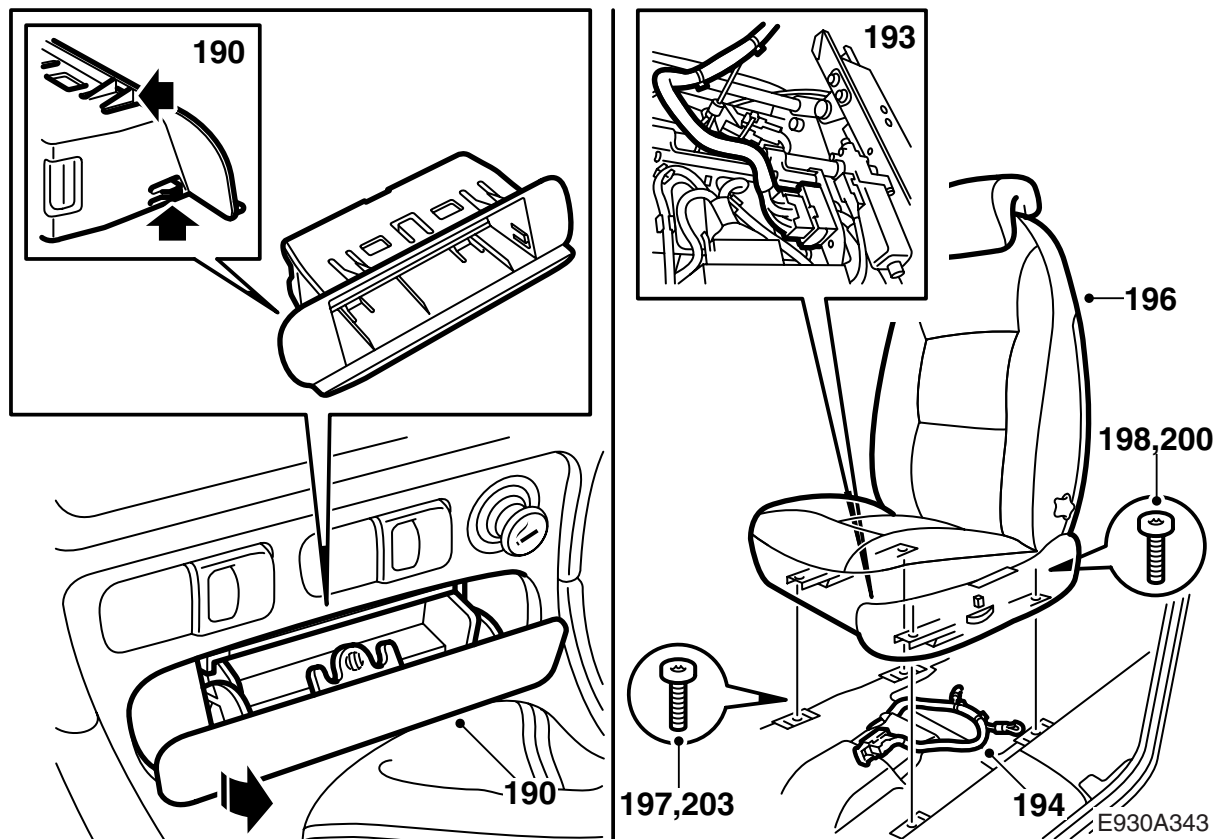
187 日本市場：

- a 連接中控鎖遙控接收器單元的接頭，翻轉該單元，這樣接頭指向汽車中的前方。
- b 將接收器單元安裝在地板控制台側壁的缺口處。
- c 將一個卡夾安裝在地板控制台側壁的缺口處。
- d 將接收器單元的線束置於卡夾中，這樣線束正好在風道開口邊緣下面。
- e 將單元天線固定在地板控制台左後角的後緣。

188 日本之外的其他市場：

- a 連接中控鎖遙控接收器單元的接頭，翻轉該單元，這樣接頭指向汽車中的後方。
- b 將接收器單元安裝在地板控制台側壁的缺口處。
- c 將一個卡夾安裝在地板控制台側壁的缺口處，並且一個卡夾安裝在地板控制台的右側壁。
- d 將接收器單元的線束置於卡夾上，調整卡夾的位置，這樣使線束緊貼風道開口的下緣。

- 189 連接中央控制台後部的座椅加熱和點煙器的接頭，並且安裝中央控制台的後部。



- 190 安裝置物匣或煙灰缸及固定座。
- 191 排入倒檔（手排變速箱）或 P 位置（自排變速箱），拔出點火鑰匙。
- 192 連接電瓶負極電纜。
- 193 提起座椅。安裝座椅下面的 29 接腳接頭，鉤上橡膠鉤帶（2 個）。
- 194 安裝新的導線箍並且將纜線固定。
- 195 固定可能卸下的座椅安全帶。檢查端點裝置是否正確安裝，方法是鬆開安全帶，用 5 牛頓的力量豎直向上拉。檢查是否在固定件外側可以看到鎖定裝置。
- 196 將滑軌裝入前定位樺。
- 197 穿入前螺絲，向前移動座椅。如果座椅作過應急操縱，應該安裝傾斜角齒輪。
- 198 安裝遮蓋件，並且穿入後螺絲。
- 199 **手動座椅**：檢查左右側的鎖定件是否鎖住。
- 200 按扭力擰緊後螺絲。
擰緊扭力 24 牛頓米（18 磅力英尺）
- 201 向後移動座椅。
- 202 **手動座椅**：檢查左右側的鎖定件是否鎖住。
- 203 按扭力擰緊前螺絲。
擰緊扭力 24 牛頓米（18 磅力英尺）
- 204 校準 SID 的日期和時間。

- 205 輸入可能的收音機密碼。
- 206 用故障檢測工具檢查，沒有產生任何故障代碼。