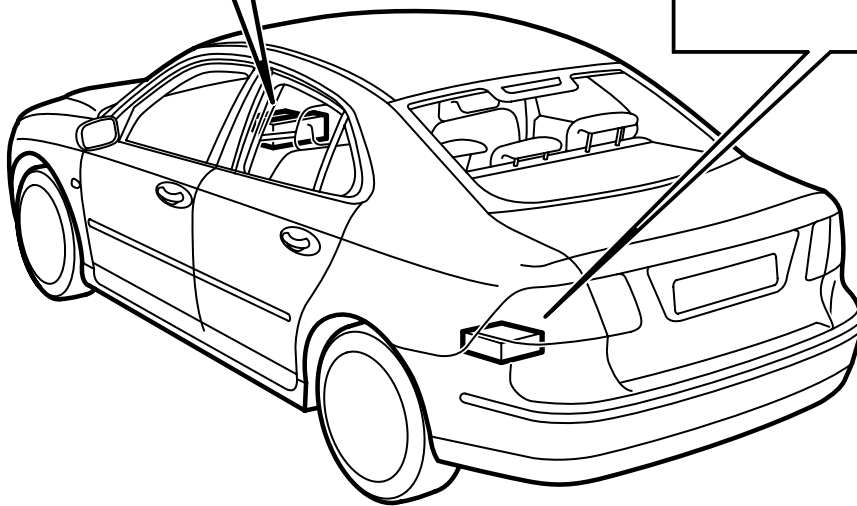
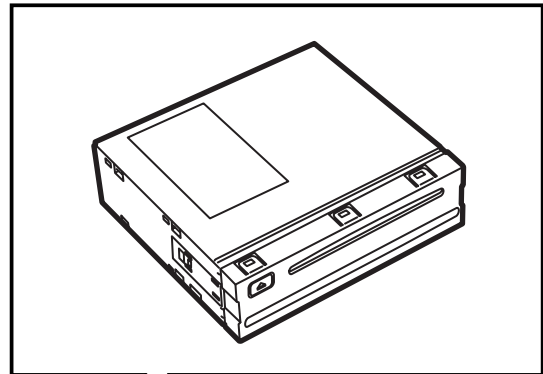
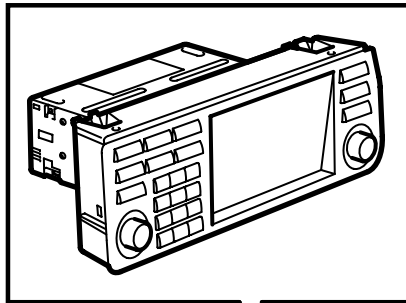




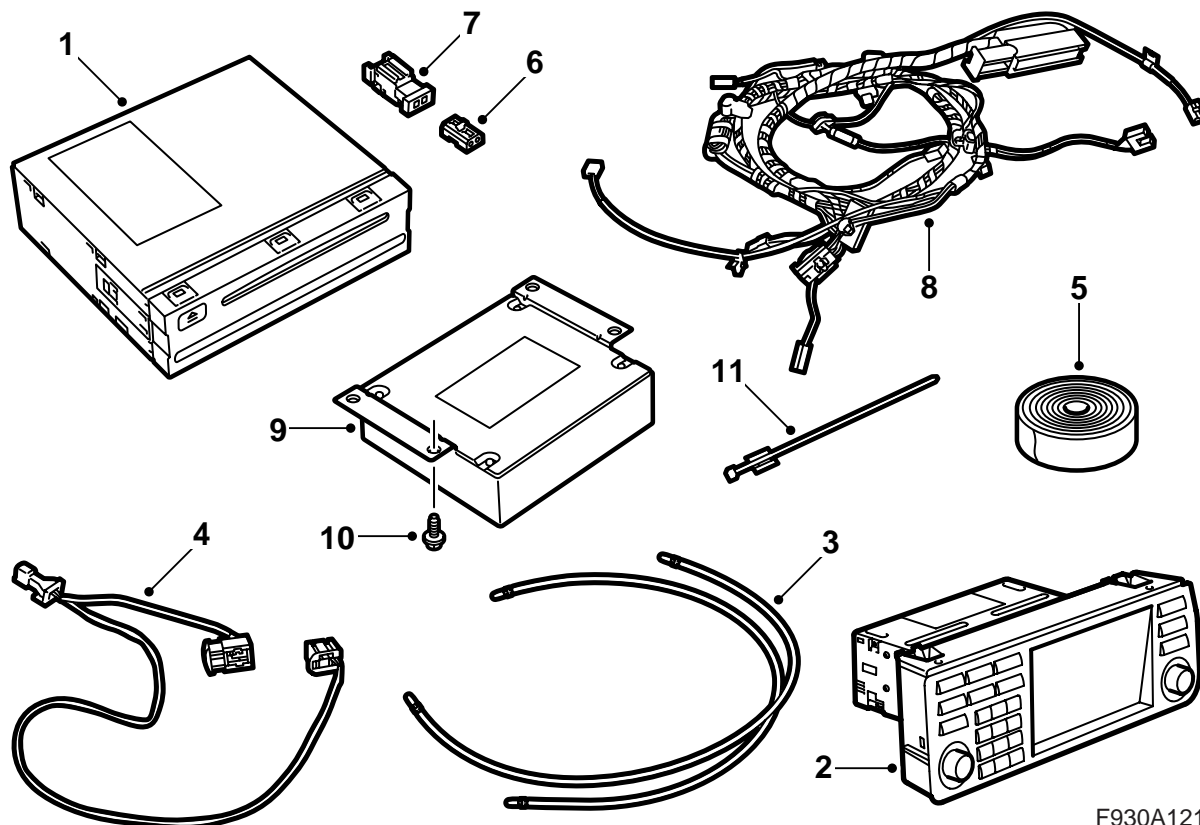
**MONTERINGSANVISNING · INSTALLATION INSTRUCTIONS
MONTAGEANLEITUNG · INSTRUCTIONS DE MONTAGE**

Saab 9-3 M03-
Navigatiesysteem

Accessories Part No.	Group	Date	Instruction Part No.	Replaces
12 787 151 12 788 472 12 801 752 12 801 753	9:51-02	Jan 03	12 801 443	



F930A120

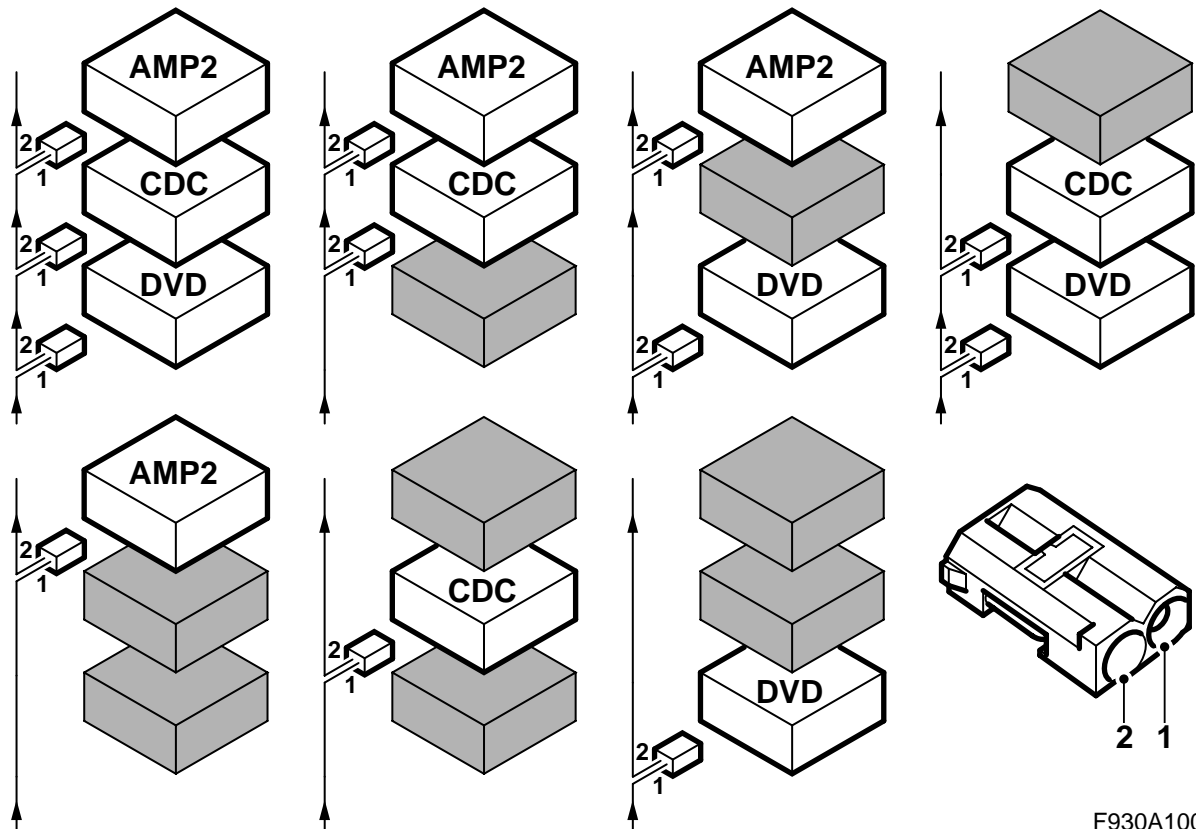


F930A121

- 1 Dvd-speler
- 2 Bedieningspaneel
- 3 Glasvezelkabel
(2 st. in set 12 787 151 en 12 788 472)
(1 st. in set 12 801 752 en 12 801 753)
- 4 Bedrading
- 5 Antirammeltape
(alleen in set 12 787 151 en 12 788 472)
- 6 Connector optische kabel, 2-polig
(2 st. in set 12 787 151 en 12 788 472)
(1 st. in set 12 801 752 en 12 801 753)
- 7 Verbinder optische kabel, 2-polig
(3 st. in set 12 787 151 en 12 788 472)
(1 st. in set 12 801 752 en 12 801 753)
- 8 Bedrading
(alleen in set 12 787 151 en 12 788 472)
- 9 Telematica-eenheid
(alleen in set 12 787 151 en 12 788 472)
- 10 Bout (4 st.)
(alleen in set 12 787 151 en 12 788 472)
- 11 Kabelbinder

**Ook de volgende artikelen zijn benodigd
(apart te bestellen)**

- Console voor uitrusting in de bagageruimte (bepaalde modellen) bestaande uit:
 - Console
 - Bout (3 st.)
 - Moer
 - Clipmoer
 - Zijbekleding
- Aanvullende antenneset (bepaalde modellen) bestaande uit:
 - Antenne, GPS/GSM
 - Antennekabel, GPS/GSM
 - Kabelbinder (2 st.)
- Microfoon (bepaalde modellen)



F930A100

Buscommunicatie

Vele onderdelen van het elektrisch systeem van de auto communiceren onderling via de bus. Er bestaan drie verschillende soorten bussystemen: P-bus (Powertrain Bus, aandrijflijnbus), I-bus (Instrument Bus, instrumentenbus) en O-bus (Optic Bus, optische bus). Het audiosysteem, navigatiesysteem en telefoonsysteem communiceren via de O-bus.

De O-bus is een optische ringbus. Op elke stuur-unit van de bus zijn twee optische kabels aangesloten: een kabel voor ontvangst en een kabel voor verzending van informatie. Ontvangen meldingen worden door elke stuur-unit omgezet van een optisch signaal in een elektrisch signaal en vervolgens tijdens het verzenden opnieuw omgezet in een optisch signaal. De gegevensoverdrachtssnelheid van de O-bus bedraagt 25 Mbit/s.

N.B.

Het is zeer belangrijk dat alle onderdelen met een aansluiting op de O-bus in een bepaalde volgorde worden aangesloten (zie afbeelding) en dat de ring altijd gesloten blijft.

Bij een aansluiting die afwijkt van de beschrijving in deze montagerichtlijn kan het gebeuren dat een groot aantal van de systemen op de auto niet langer werkt.

AMP1 is een versterker onder de linker voorstoel

AMP2 is een versterker bij de relais- en zekerinhouder achterin

CDC is een cd-wisselaar bij de relais- en zekerinhouder achterin

DVD is een dvd-speler bij de relais- en zekerinhouder achterin

Bij inbouw van nieuwe uitrusting met een aansluiting op de O-bus is het van belang dat u deze aan de juiste kant van de bestaande uitrusting monteert.

N.B.

Behandel de optische kabels voorzichtig om vervorming van de signalen te voorkomen.

- Het is uitermate belangrijk dat u de twee kabels in de connector niet verwisselt.
- De kabels zijn niet te verlengen.
- Zorg dat er geen bochten in de kabel komen te zitten met een bochtstraal kleiner dan 25 mm.
- Stel de kabel niet bloot aan temperaturen hoger dan 85°C.
- Houd de uiteinden van de kabel vrij van vuil.
- Stel de kabel niet bloot aan slagen of stoten, omdat het doorzichtige kunststof daarbij wit kan uitslaan waardoor de lichtsterkte afneemt. Dit kan stringen in de communicatie veroorzaken.
- Zorg dat de kabel niet strak langs een scherpe rand ligt, omdat er daarbij een grotere mate van signaaldemping optreedt.

N.B.

Wanneer de linker voorstoel elektrisch bediend is en er geen console aanwezig is bij de relais- en zekeringhouder achterin, moet u de linker voorstoel zo ver mogelijk naar voren zetten en het ruggedeelte vooroverklappen.

-
- 1 Sluit het diagnose-instrument aan en scheid het bedieningspaneel van het infotainmentsysteem van de auto.

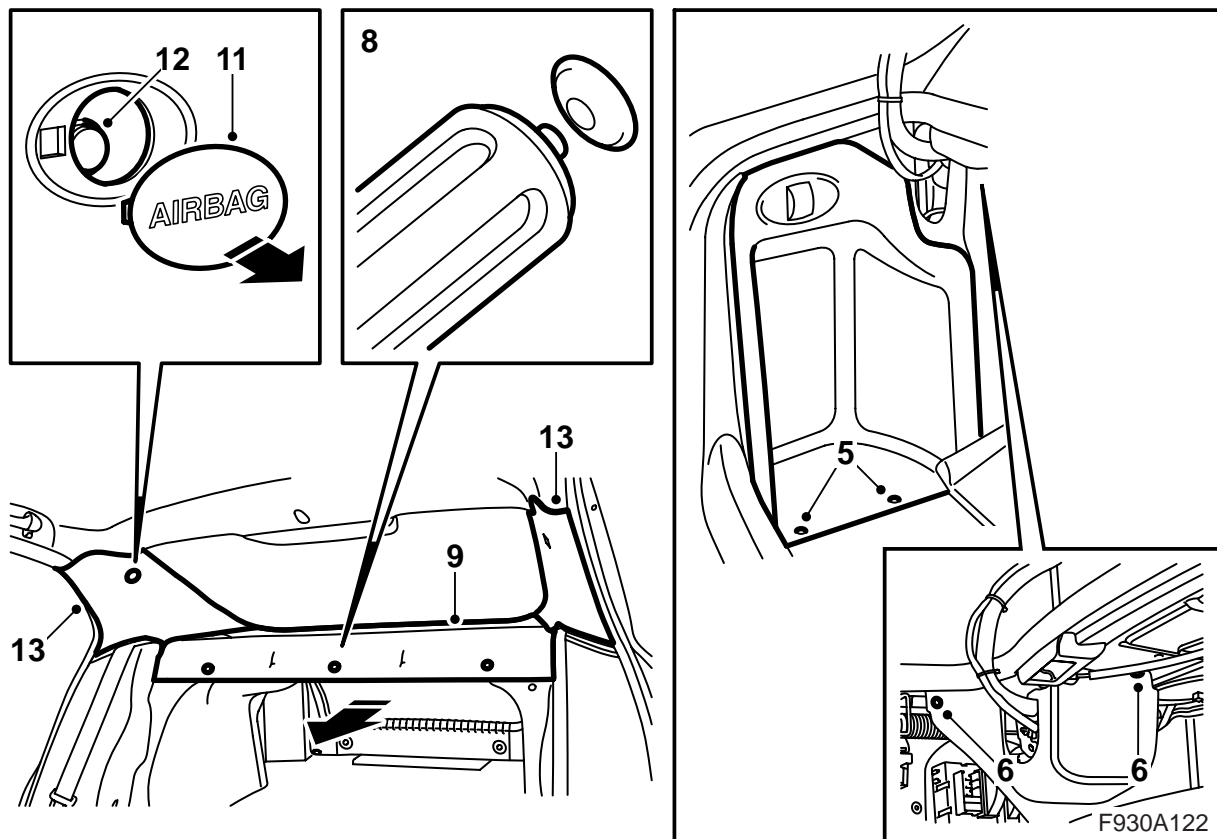
N.B.

De stuur-unit is gevoelig voor elektrostatische ontlasting. Om schade aan de inwendige componenten van de stuur-unit te voorkomen, moet u de stuur-unit voorzichtig vervangen en wel als volgt:

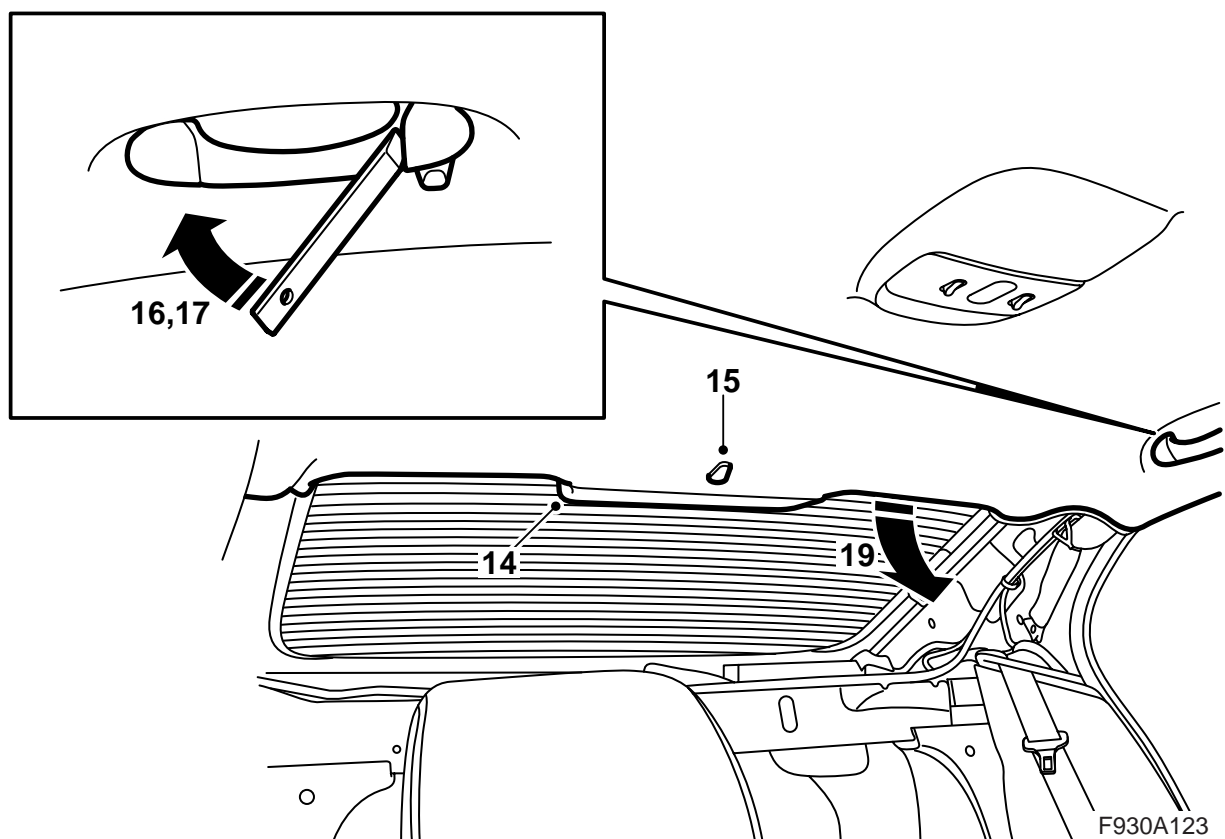
- Zorg dat u nooit met uw handen of kleren in contact komt met de aansluitpennen van de stuur-unit.
- Aardt u zich door de carrosserie/motor van de auto aan te raken. Koppel de connector van de stuur-unit in de auto los.
- Aardt u zich door de carrosserie/motor van de auto aan te raken. Sluit de connector van de stuur-unit in de auto aan.
- Leg de te vervangen stuur-unit in de retourverpakking zonder de aansluitpennen aan te raken.
- Laat de nieuwe stuur-unit zo lang mogelijk in de verpakking zitten.

Open het menu "Alles" en selecteer de te scheiden stuur-unit onder "Toevoegen/Verwijderen". Kies vervolgens voor "Verwijderen" en volg de aanwijzingen op het display. De contactsleutel moet daarbij in stand ON staan. Het kan zijn dat u TIS 2000 nodig hebt. Wanneer u de stuur-unit van de auto hebt gescheiden, moet u de contactsleutel in stand OFF draaien. Daarna kunt u de stuur-unit demonteren.

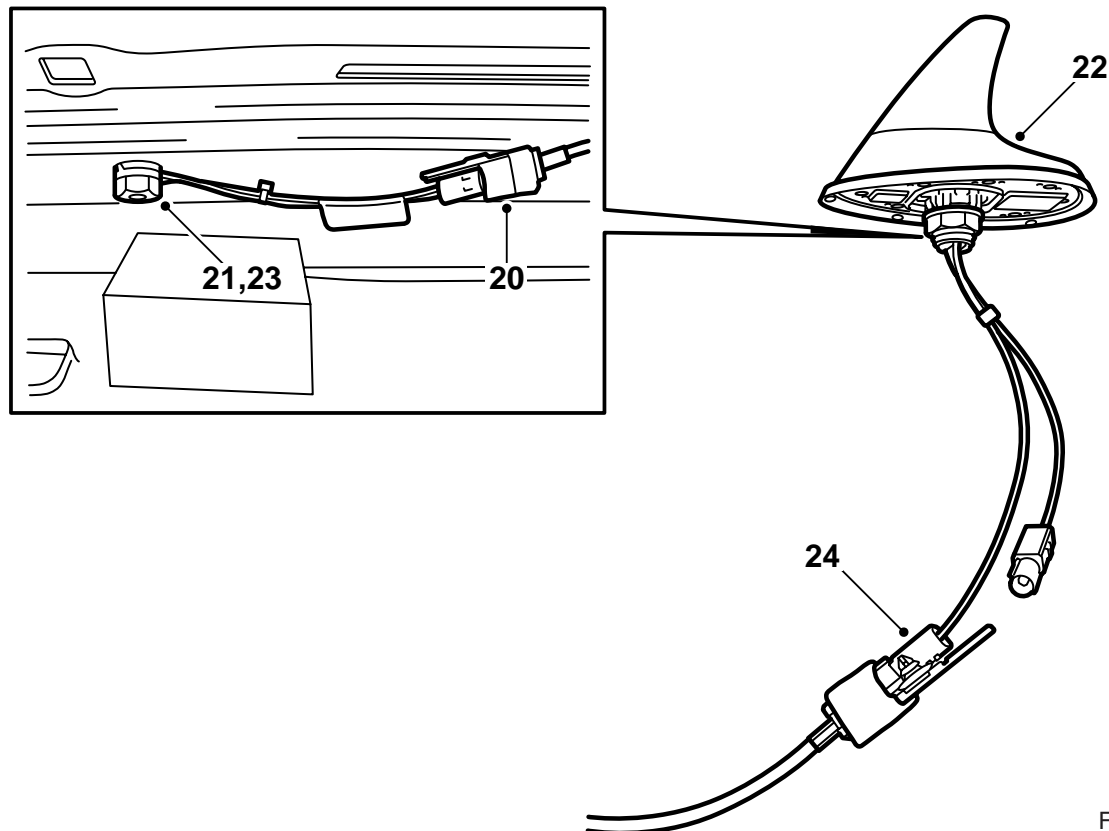
- 2 Open de bagageklep.
- 3 Koppel de minkabel van de accu los en neemt de sleutel uit het contactslot.



- 4 Klap de vloerplaat in de bagageruimte naar voren toe op.
- 5 Demonteer het luik in de zijbekleding links in de bagageruimte en klap het luik aan de rechterkant omlaag.
- 6 Demonteer de clips van de zijbekleding links en klap de bekleding opzij. Doe hetzelfde aan de rechterzijde.
- 7 Klap de beide ruggedeelten van de achterbank voorover.
- 8 Verwijder de clips waarmee de bekleding van de hoedenplank vastzit.
- 9 Trek de bekleding van de hoedenplank recht naar voren toe.
- 10 Controleer of er een aansluiting voor de antennekabel zit bij de opening in het midden van de hoedenplank en ga na of er op dezelfde plek een elektronica-eenheid aangebracht is.
Geen aansluiting voor antennekabel: Ga verder met punt 11.
Aansluiting voor antennekabel aanwezig maar geen telematica-eenheid: Ga verder met punt 29.
Aansluiting voor antennekabel en telematica-eenheid aanwezig: Ga verder met punt 11.
- 11 Verwijder de dekplaat van de bekleding van de C-stijl. Maak gebruik van het demontagegereedschap met art.nr. 82 93 474.
- 12 Draai de bout uit de bekleding van de C-stijl losser. Draai de bout niet volledig los, omdat de expander die op de bout zit daarbij kapot kan gaan.
- 13 Demonteer de bekleding van de C-stijl door de bekleding (samen met de bout) recht naar voren toe te trekken.



- 14 Demonteer de afdekking van het hooggeplaatste remlicht door de afdekking voorzichtig naar achteren toe omlaag te trekken.
- 15 Verwijder de clip van de achterkant van de plafondbekleding door deze 90° te verdraaien.
- 16 Verwijder de uiteinden van de plafondbekleding achterin. Gebruik het demontagegereedschap met het art.nr. 82 93 474 om ze los te wrikken.
- 17 Trek de plafondbekleding recht naar buiten toe.
- 18 Maak de plafondbekleding van de afdichtstrip bij de achterportieren los.
- 19 Haal de plafondbekleding aan de achterkant voorzichtig omlaag zodat u bij de antenne kunt komen.



F930A124

- 20 Koppel een eventuele antennekabel los van de dakantenne.
- 21 Demonteer de antenne.
- 22 Neem de antenne uit de set te voorschijn, haal de antennekabels door de opening in het dak en monteer de antenne.
- 23 Haal de moer van de antenne aan.

Aanhaalmoment 2 Nm (1.5 lbf ft)

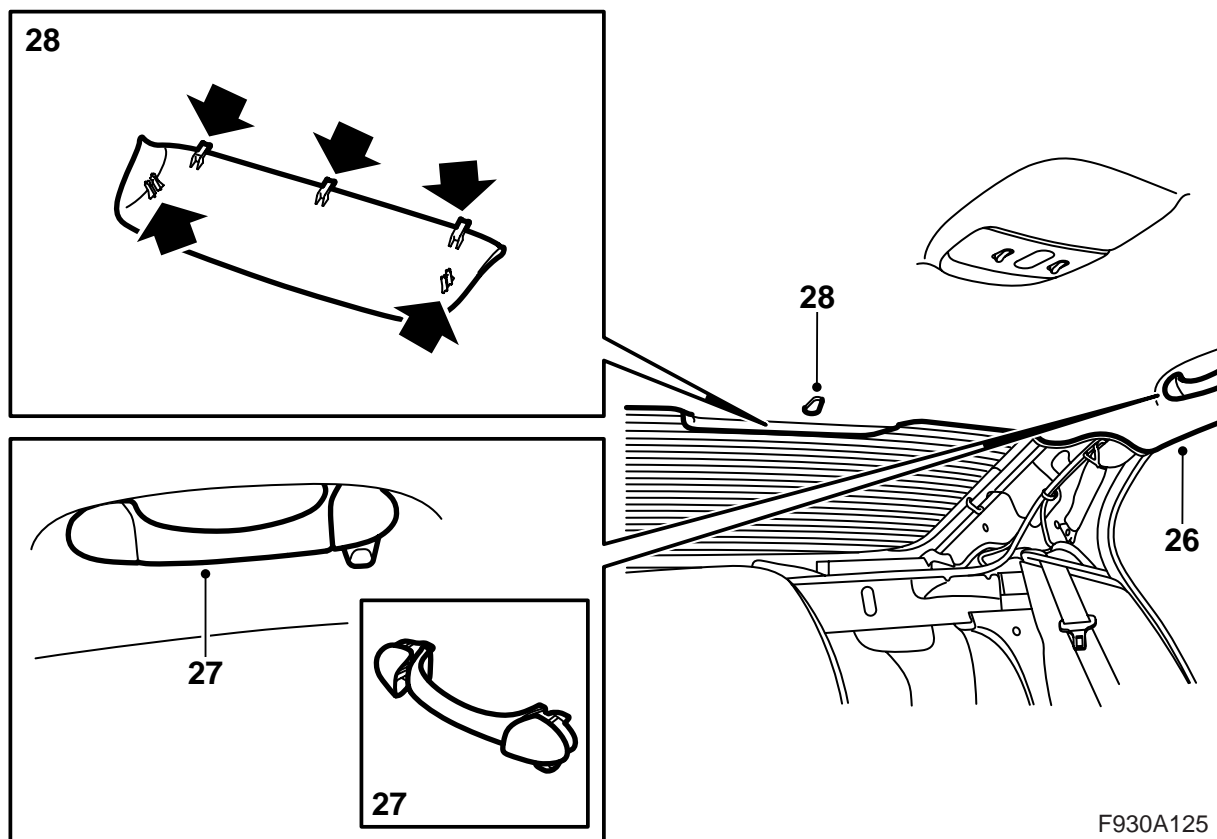
- 24 **Model zonder antennekabel:** Sluit de antennekabel uit de set aan en breng bij de openingen aan de achterkant van het dak clips op de kabel aan.

Model met antennekabel die naar voren toe doorloopt: Sluit eerst de bestaande antennekabel op de antenne aan en daarna de antennekabel uit de set. Haal de antennekabel uit de set langs de bestaande antennekabel naar de rechter C-stijl toe. Zet zowel de antennekabel als de resterende connectoren met kabelbinders vast.

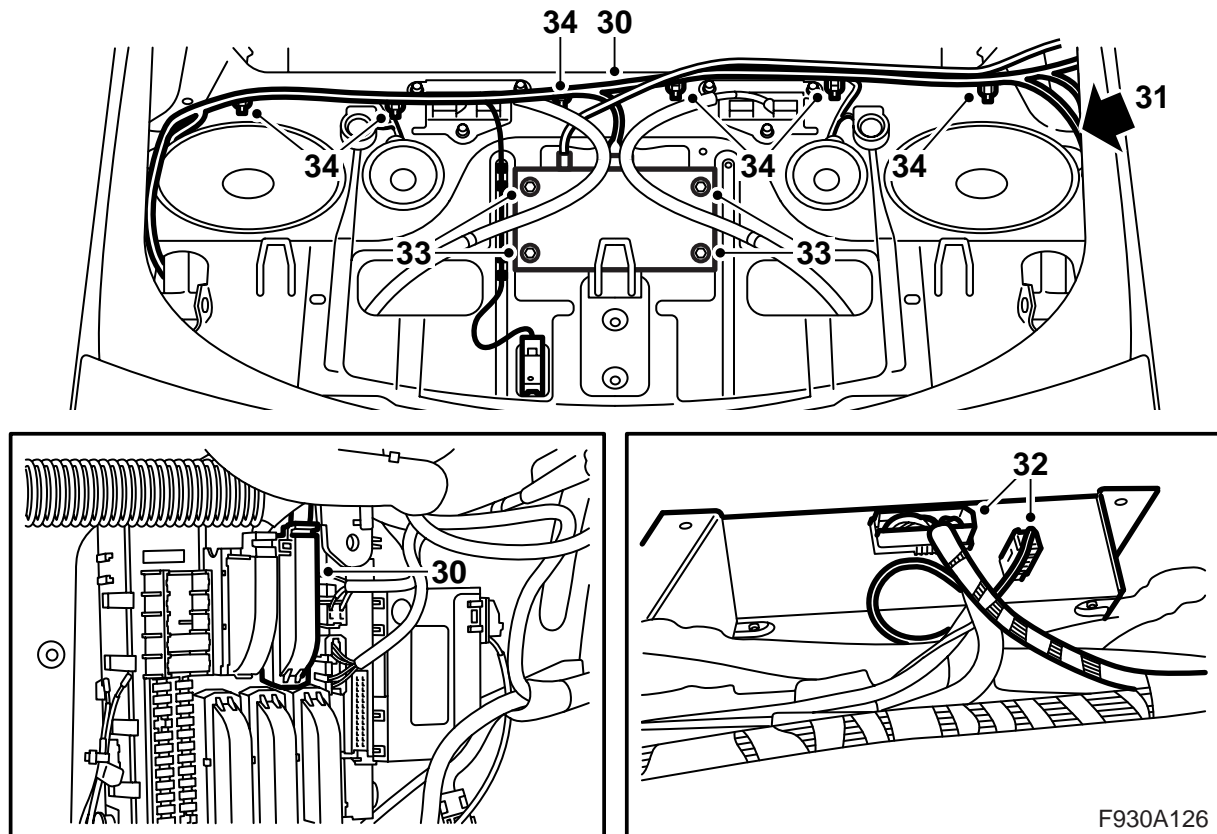
Model met antennekabel die naar de hoedenplank doorloopt: Sluit de antennekabel uit de set op de antenne aan. Haal de antennekabel uit de set langs de bestaande antennekabel naar de rechter C-stijl toe. Zet zowel de antennekabel als de resterende connectoren met kabelbinders vast.

- 25 Haal de antennekabel langs de rechter C-stijl naar het midden van de hoedenplank toe. U moet de kabel aan de aanwezige kabelklemmen bevestigen.

Model met een telematica-eenheid in het midden van de hoedenplank: Sluit de antennekabel op de telematica-eenheid aan.



- 26 Pas de plafondbekleding boven de afdichtstrip van de achterportieren in.
- 27 Duw de achterste plafondhandgrepen vast en duw de eindstukken naar binnen toe.
- 28 Monteer de afdekking van het hooggeplaatste remlicht en druk de clips van de plafondbekleding vast.

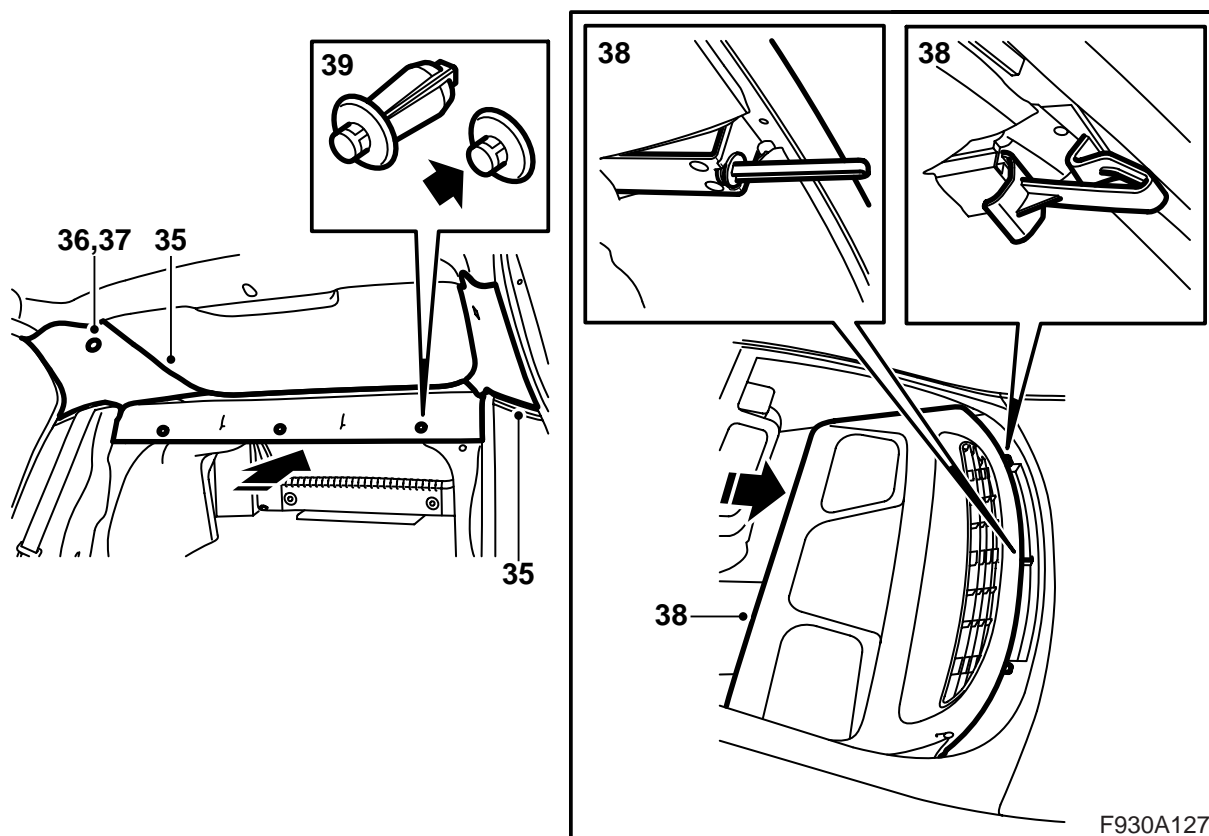


- 29 **Model zonder telematica-eenheid in het midden van de hoedenplank:** Demonteer de bedrading van de hoedenplank en haal de aansluiting op de relais- en zekeringhouder achterin los.
- 30 **Model zonder telematica-eenheid in het midden van de hoedenplank:** Breng de nieuwe bedrading boven op de hoedenplank aan en sluit de bedrading aan. Als er geen basluidsprekers in de auto zitten, moet u de connectoren aan de onderkant van de dekplaten op de luidsprekeropeningen aanbrengen.
- 31 **Model zonder telematica-eenheid in het midden van de hoedenplank:** Haal de glasvezelkabel aan de rechterzijde omlaag.
- 32 **Model zonder telematica-eenheid in het midden van de hoedenplank:** Breng de telematica-eenheid op de hoedenplank aan en sluit de bedrading en de antennekabel (blauwe connector) aan.
- 33 **Model zonder telematica-eenheid in het midden van de hoedenplank:** Pas de telematica-eenheid in en schroef deze aan de hoedenplank vast.
Aanhaalmoment 8 Nm (6 lbf ft)
- 34 **Model zonder telematica-eenheid in het midden van de hoedenplank:** Zet de bedrading aan de kabelklemmen op de hoedenplank vast.

N.B.

Behandel de optische kabels voorzichtig om vervorming van de signalen te voorkomen.

- Zorg dat er geen bochten in de kabel komen te zitten met een bochtstraal kleiner dan 25 mm.
- Stel de kabel niet bloot aan slagen of stoten, omdat het doorzichtige kunststof daarbij wit kan uitslaan waardoor de lichtsterkte afneemt. Dit kan storingen in de communicatie veroorzaken.
- Zorg dat de kabel niet strak langs een scherpe rand ligt, omdat er daarbij een grotere mate van signaaldemping optreedt.



- 35 Breng de bekleding van de C-stijl aan. Let erop dat de bout met de expander in de juiste positie terechtkomt.



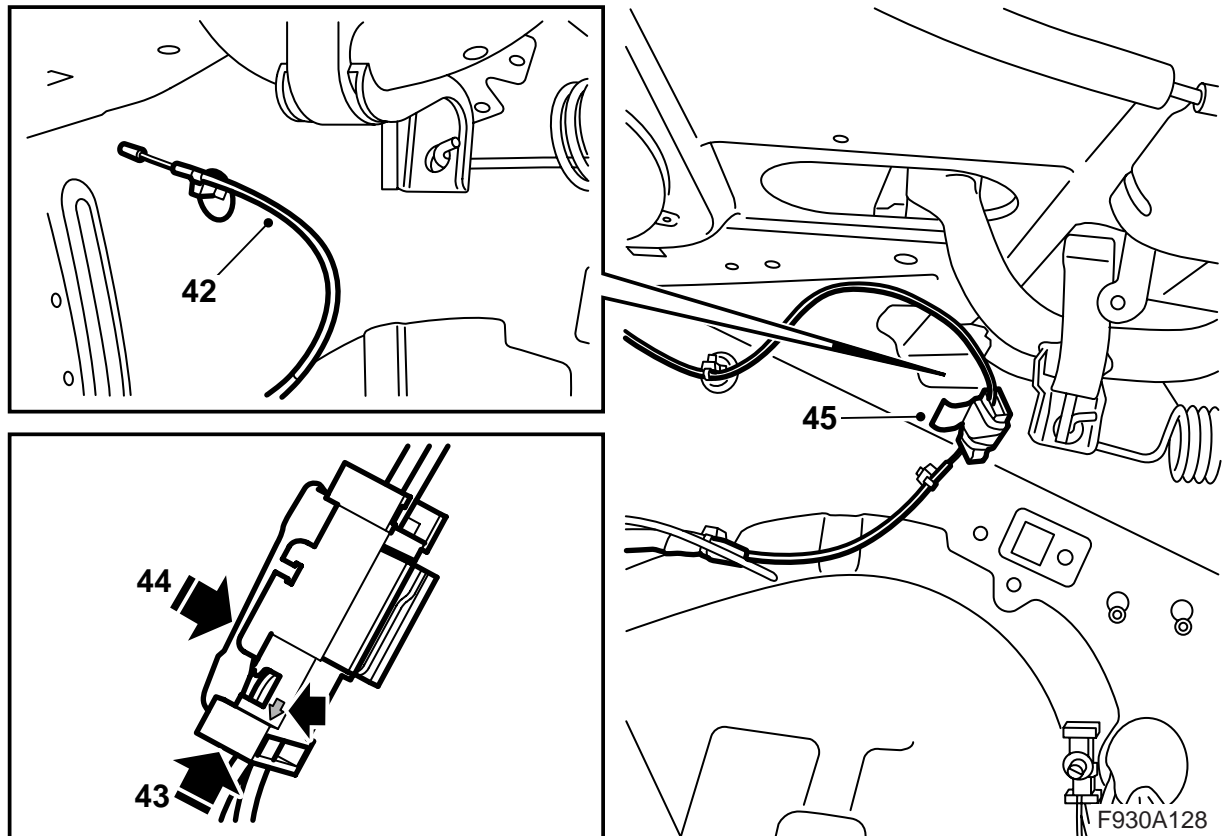
WAARSCHUWING

Wees voorzichtig om te voorkomen dat de gordijnairbag beschadigd raakt. Bij beschadiging kan het gebeuren dat de gordijnairbag niet de juiste bescherming biedt bij een aanrijding in de zij.

- 36 Haal de bout aan.

Aanhaalmoment 2 Nm (1.5 lbf ft)

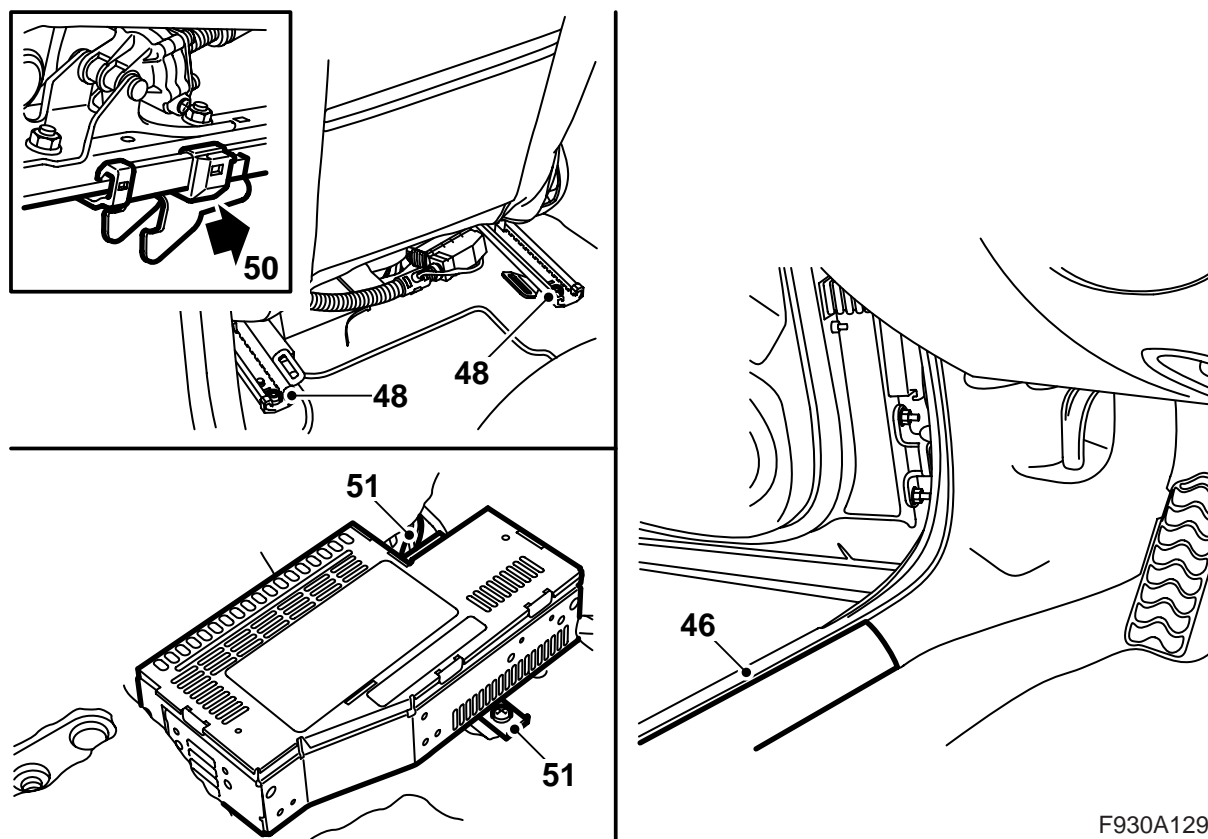
- 37 Monteer de dekplaat op de bekleding van de C-stijl.
- 38 Duw de bekleding van de hoedenplank naar binnen. Let erop dat de geleidepennen goed in de bevestigingen op de hoedenplank terechtkomen.
- 39 Breng de clips op de bekleding van de hoedenplank aan.
- 40 Klap de ruggedeelten van de achterbank achterover. Controleer of de ruggedeelten geblokkeerd staan.



- 41 Sluit de connector voor de glasvezelkabel die rechts in de bagageruimte van de hoedenplank omlaag komt aan op een van de verbinders uit de set.
- 42 Zoek de glasvezelkabel op die op de rechter zijwand van de bagageruimte vastzit en demonteer de bescherming.
- 43 Monteer de aansluiting aan de glasvezelkabel aan dezelfde kant van de verbinder als de glasvezelkabel die van de hoedenplank af loopt (waar de pijl naar buiten toe, in de richting van de glasvezelkabel wijst).
- 44 Monteer het borgplaatje.
- 45 Breng antirammeltape om de verbinder heen aan.

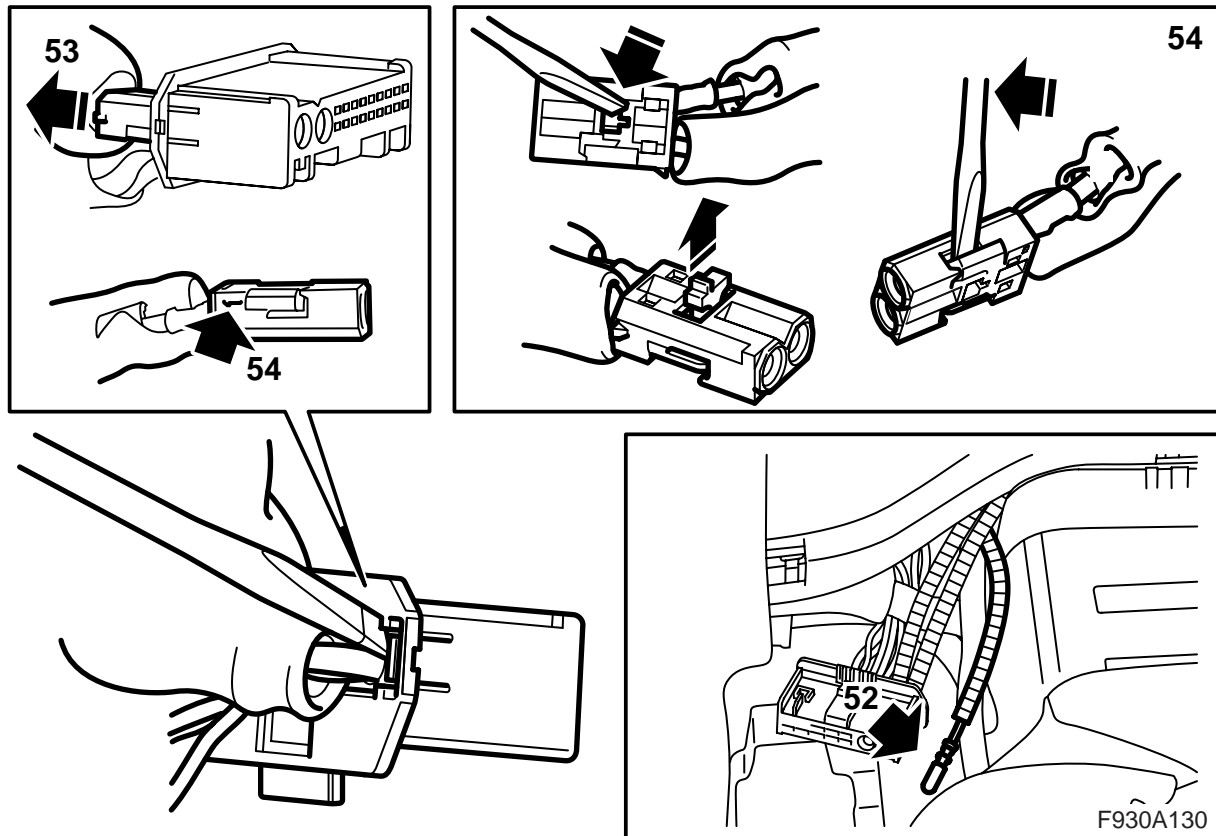
Model zonder console bij de relais- en zekeringhouder achterin: Ga verder met punt 46.

Model met console bij de relais- en zekeringhouder achterin: Ga verder met punt 64.



F930A129

- 46 **Model zonder console bij de relais- en zekeringhouder achterin:** Demonteer de voorste dorpellijst aan de linkerzijde van de auto.
- 47 **Model zonder console bij de relais- en zekeringhouder achterin:** Zet de linker voorstoel zo ver mogelijk naar voren en klap het ruggedeelte voorover voor zover u dat niet al hebt gedaan.
- 48 **Model zonder console bij de relais- en zekeringhouder achterin:** Draai de achterste twee bevestigingsbouten van de stoel los.
- 49 **Model zonder console bij de relais- en zekeringhouder achterin:** Kantel de stoel voorover.
- 50 **Model zonder console bij de relais- en zekeringhouder achterin:** Trek de stoel zo ver naar achteren dat de bevestigingshaken loskomen. Kantel de stoel in zijn geheel achterover.
- 51 **Model zonder console bij de relais- en zekeringhouder achterin:** Demonteer de versterker.



52 Model zonder console bij de relais- en zekeringhouder achterin: Zoek de glasvezelkabel met de groene markering bij de versterker op.

Als de kleurmarkering ontbreekt: Volg de beschrijving in de punten 78 en 79 van deze montagerichtlijn. Schijn met een lamp op de glasvezelkabel bij de versterker en bekijk de glasvezelkabels in de bagageruimte om te zien welke glasvezelkabel u moet hebben. Markeer deze met een stuk tape.

N.B.

Behandel de optische kabels voorzichtig om vervorming van de signalen te voorkomen.

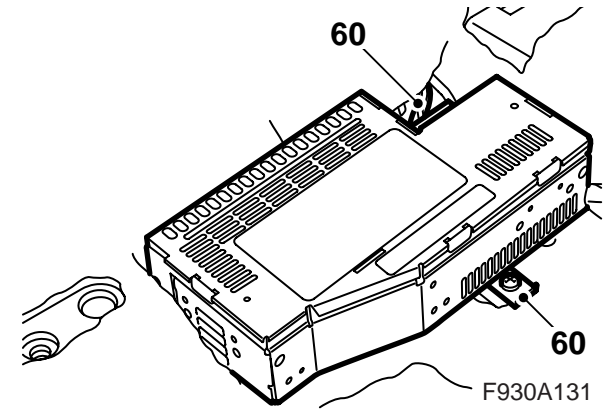
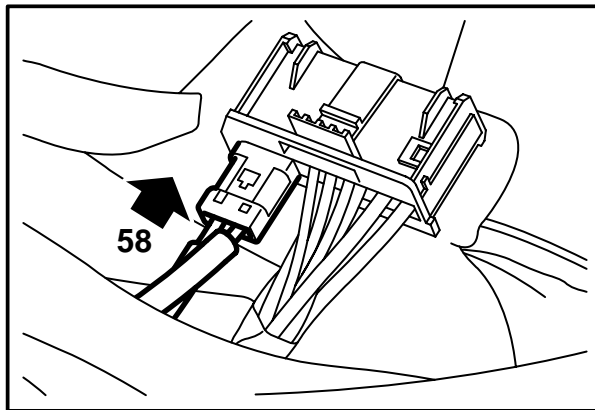
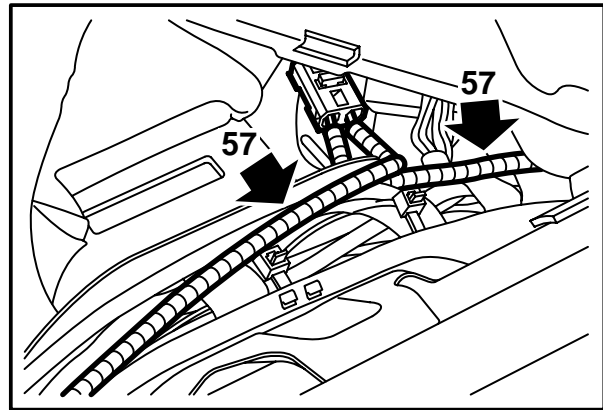
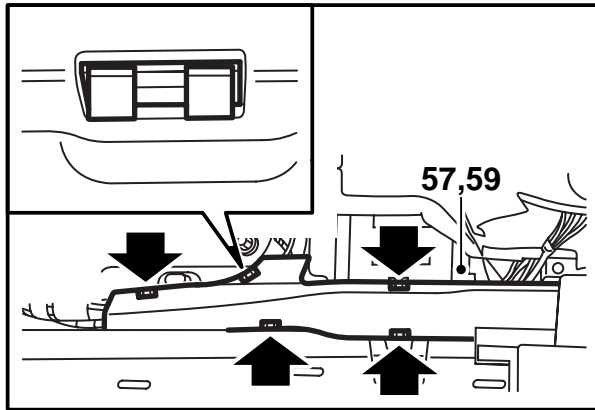
- Het is uitermate belangrijk dat u de twee kabels in de connector niet verwisselt.
- Zorg dat er geen bochten in de kabel komen te zitten met een bochtstraal kleiner dan 25 mm.
- Houd de uiteinden van de kabel vrij van vuil.
- Stel de kabel niet bloot aan slagen of stoten, omdat het doorzichtige kunststof daarbij wit kan uitslaan waardoor de lichtsterkte afneemt. Dit kan storingen in de communicatie veroorzaken.
- Zorg dat de kabel niet strak langs een scherpe rand ligt, omdat er daarbij een grotere mate van signaaldemping optreedt.

53 Model zonder console bij de relais- en zekeringhouder achterin: Demonteer de connector van de glasvezelkabels (de kleine connector) van die van de versterker.

54 Model zonder console bij de relais- en zekeringhouder achterin: Koppel de glasvezelkabel los die aangesloten is op positie 1 door de borging van de connector te openen en de haak voorzichtig omhoog te halen.

55 Model zonder console bij de relais- en zekeringhouder achterin: Verwijder de bescherming van de aansluiting op de extra glasvezelkabel.

56 Model zonder console bij de relais- en zekeringhouder achterin: Breng de bescherming op de gedemonteerde aansluiting van de glasvezelkabel aan en haal de glasvezelkabel voorzichtig opzij om te voorkomen dat deze beschadigd raakt.



57 Model zonder console bij de relais- en zekeringhouder achterin: Verwijder het deksel van het kabelkanaal, controleer of de glasvezelkabel niet kan knikken en monteer de aansluiting aan de glasvezelkabel in positie 1 van de kleine connector van de versterker. Breng de borging aan.

59 Model zonder console bij de relais- en zekeringhouder achterin: Breng het deksel op het kabelkanaal aan, klap de mat terug en haal de connector met de bedrading door de opening in de mat naar buiten toe.

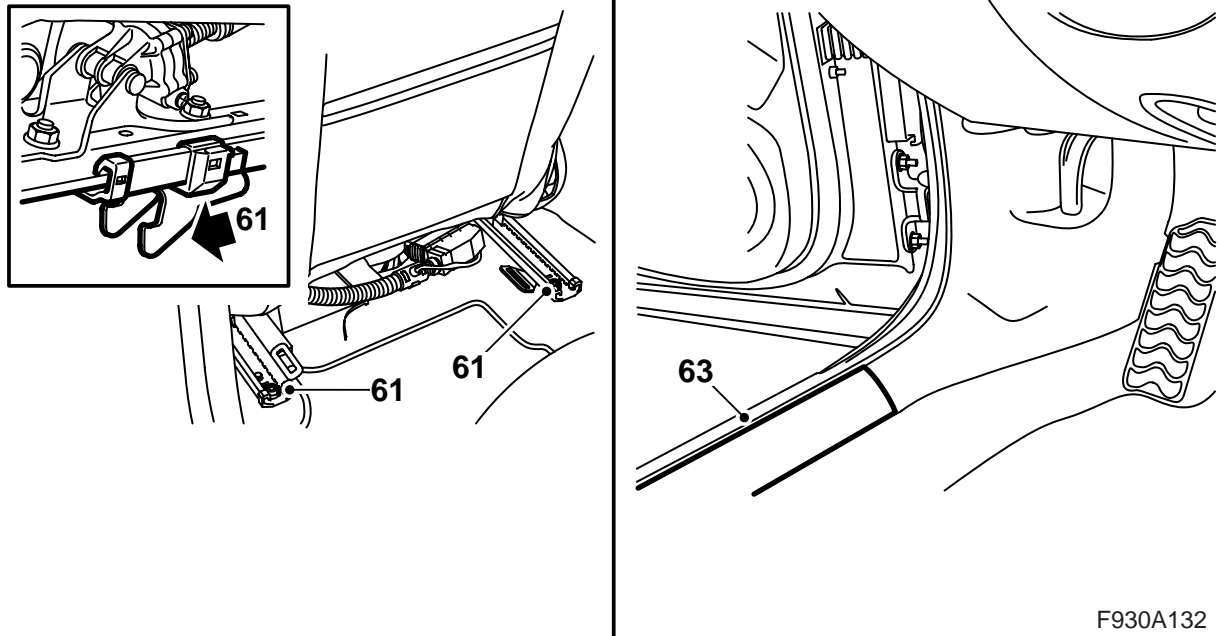
60 Model zonder console bij de relais- en zekeringhouder achterin: Sluit de versterker aan en monteer deze.

N.B.

Behandel de optische kabels voorzichtig om vervorming van de signalen te voorkomen.

- Het is uitermate belangrijk dat u de twee kabels in de connector niet verwisselt.
- Zorg dat er geen bochten in de kabel komen te zitten met een bochtstraal kleiner dan 25 mm.
- Houd de uiteinden van de kabel vrij van vuil.
- Stel de kabel niet bloot aan slagen of stoten, omdat het doorzichtige kunststof daarbij wit kan uitslaan waardoor de lichtsterkte afneemt. Dit kan storingen in de communicatie veroorzaken.
- Zorg dat de kabel niet strak langs een scherpe rand ligt, omdat er daarbij een grotere mate van signaaldemping optreedt.

58 Model zonder console bij de relais- en zekeringhouder achterin: Monteer de kleine connector in de grote connector.

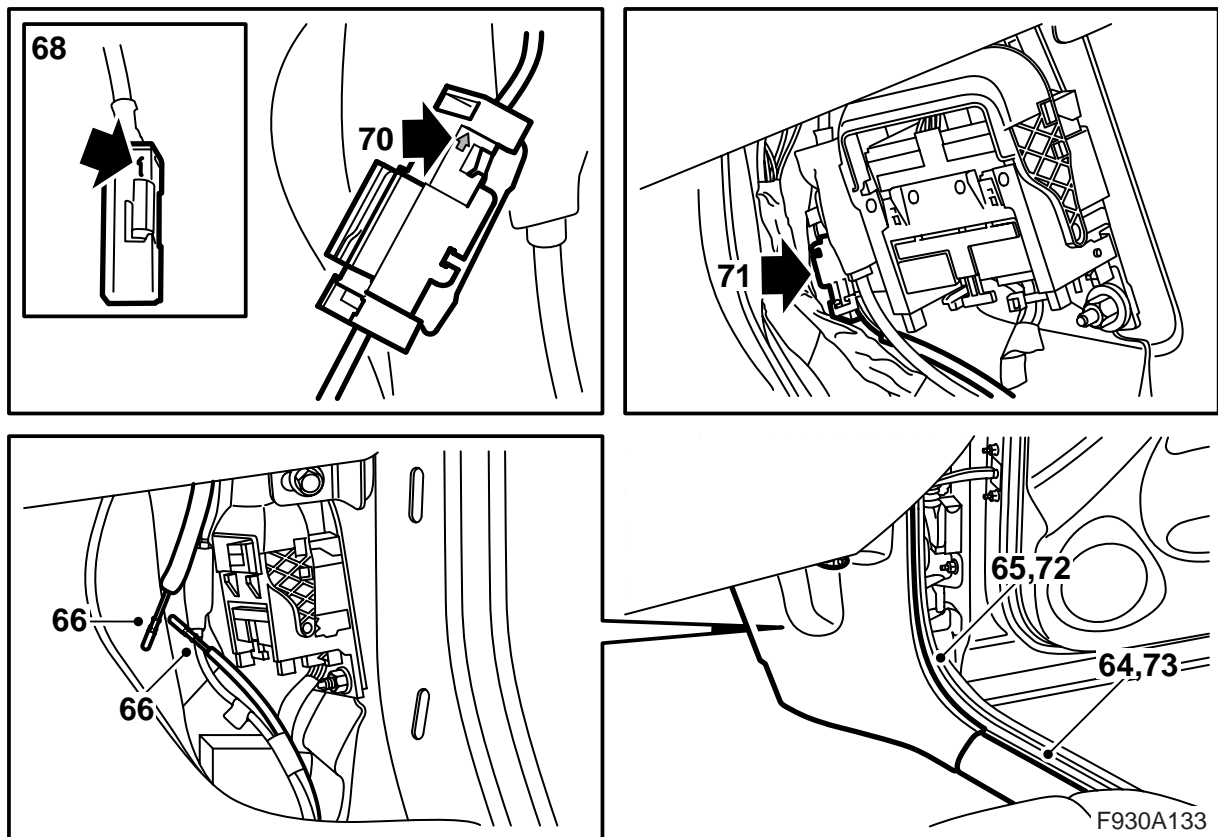


F930A132

- 61 **Model zonder console bij de relais- en zekeringhouder achterin:** Breng de stoel in de juiste positie aan. Let erop dat de bevestigingshaken goed in de bijbehorende bevestigingen grijpen en breng de achterste bevestigingsbouten aan.

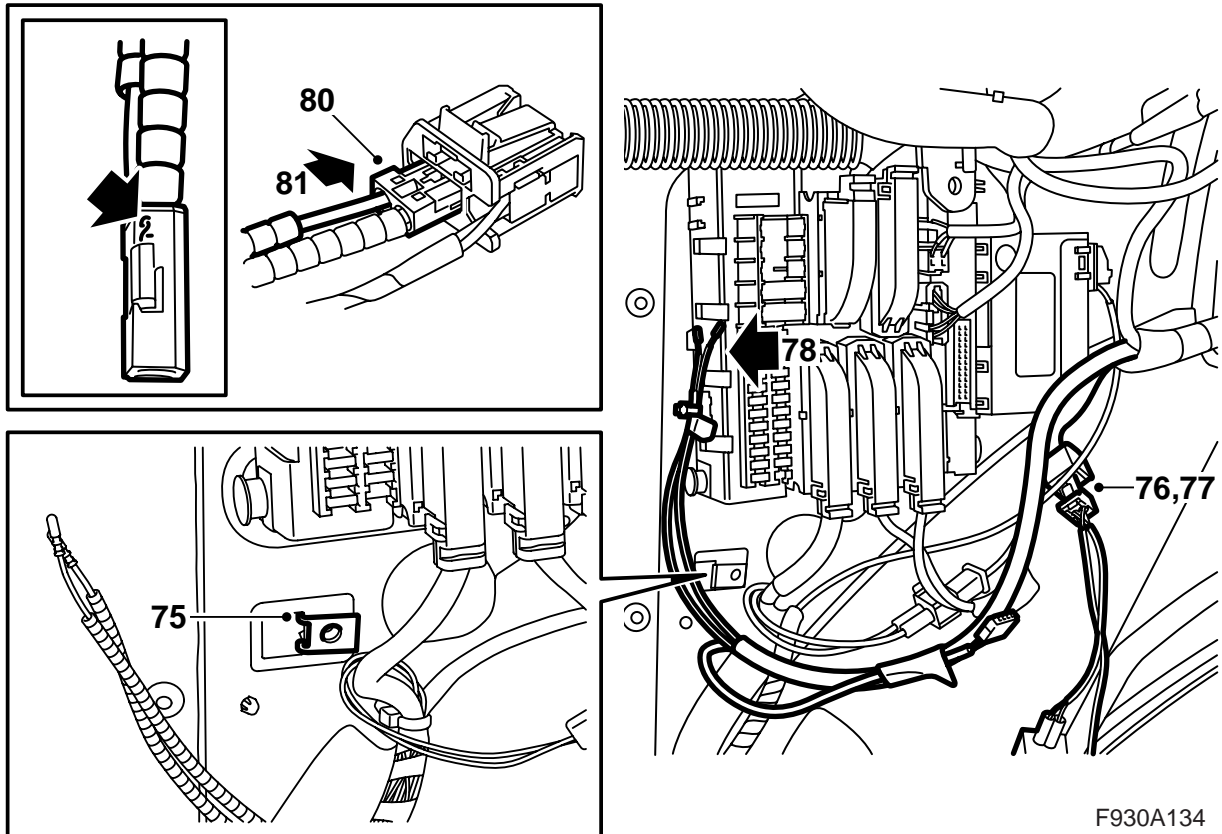
Aanhaalmoment 30 Nm (22 lbf ft)

- 62 **Model zonder console bij de relais- en zekeringhouder achterin:** Zet de stoel naar achteren toe en breng het ruggedeelte weer in de oorspronkelijke positie.
- 63 **Model zonder console bij de relais- en zekeringhouder achterin:** Monteer de dorpellijst.



- 64 Demonteer de voorste dorpellijst aan de rechterzijde van de auto.
- 65 Demonteer het onderste gedeelte van de bekleding van de rechter A-stijl.
- 66 Zoek de glasvezelkabels bij de rechter A-stijl op.
- 67 Demonteer de bescherming van de aansluitingen aan de glasvezelkabels.
- 68 Monteer de aansluiting aan de glasvezelkabel op positie 1 van de connector uit de set. Breng de borging aan.
- 69 Sluit de kleine connector op één van de verbinders uit de set aan.
- 70 Monteer de aansluiting aan de tweede glasvezelkabel aan dezelfde kant van de verbinder als de vorige glasvezelkabel (waar de pijl naar buiten toe, in de richting van de glasvezelkabel wijst). Breng de borging aan.
- 71 Zet de verbinder voor de grote connector vast.
- 72 Monteer de bekleding van de A-stijl.
- 73 Monteer de dorpellijst.
- 74 **Model zonder console bij de relais- en zekeringhouder achterin:** Ga verder met punt 75.
Model met console bij de relais- en zekeringhouder achterin: Ga verder met punt 82.

F930A133



75 Model zonder console bij de relais- en zekeringhouder achterin: Breng de clipmoer voor de console in het vierkante gat bij de relais- en zekeringhouder achterin aan en plaats de console in de bagageruimte.

76 Zoek de connector voor de dvd-speler bij de relais- en zekeringhouder achterin op.

77 Sluit de bedrading uit de set op de connector aan.

78 Geen console bij de relais- en zekeringhouder achterin: Zoek de glasvezelkabels bij de relais- en zekeringhouder op.

79 Geen console bij de relais- en zekeringhouder achterin: Demonteer de bescherming van de aansluitingen aan de glasvezelkabels.

80 Geen console bij de relais- en zekeringhouder achterin: Sluit de niet gemarkeerde aansluiting van de glasvezelkabel op positie 2 van de kleine connector aan.

N.B.

Voor modellen waarvan de glasvezelkabel geen groene kleurmarkering heeft, moet u de aansluiting van de glasvezelkabel die u eerder met tape gemerkt hebt aanbrengen op positie 2.

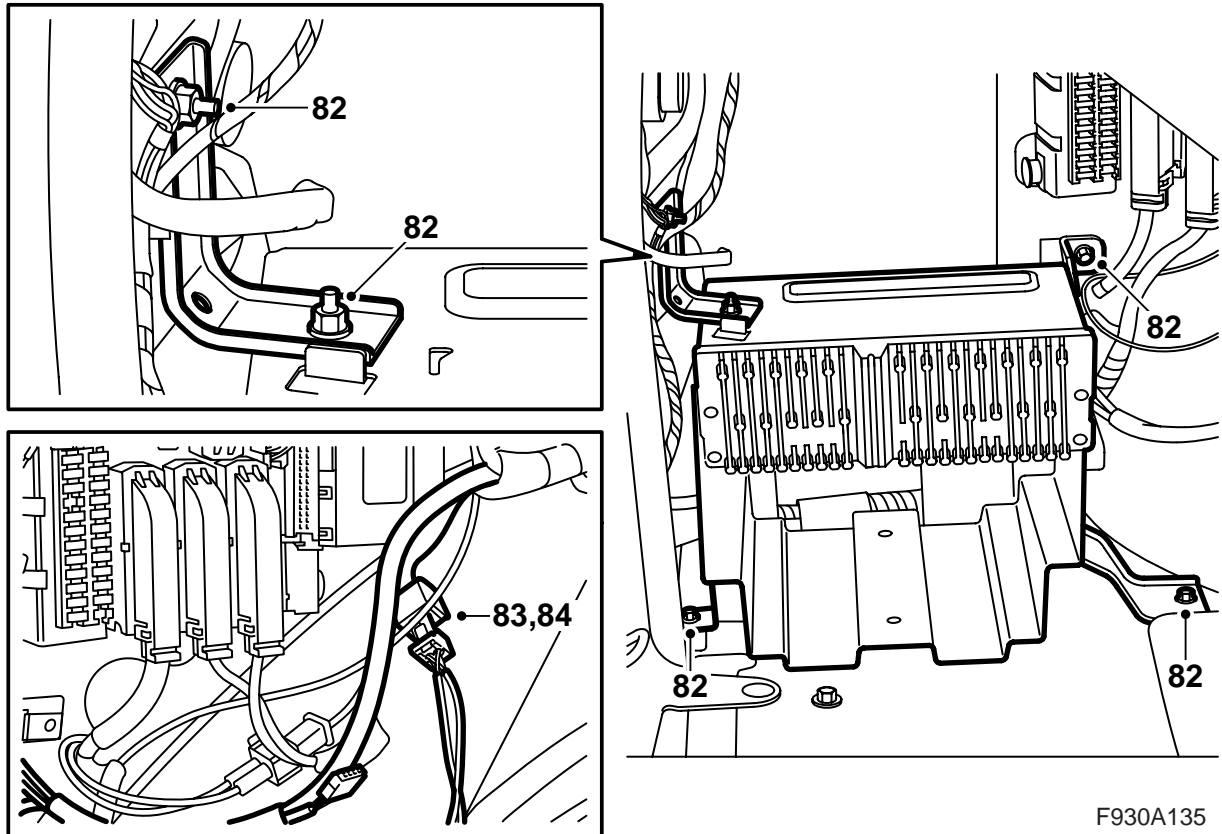
Breng de borging aan.

81 Geen console bij de relais- en zekeringhouder achterin: Monteer de kleine connector in de grote connector.

Ga verder met punt 92.

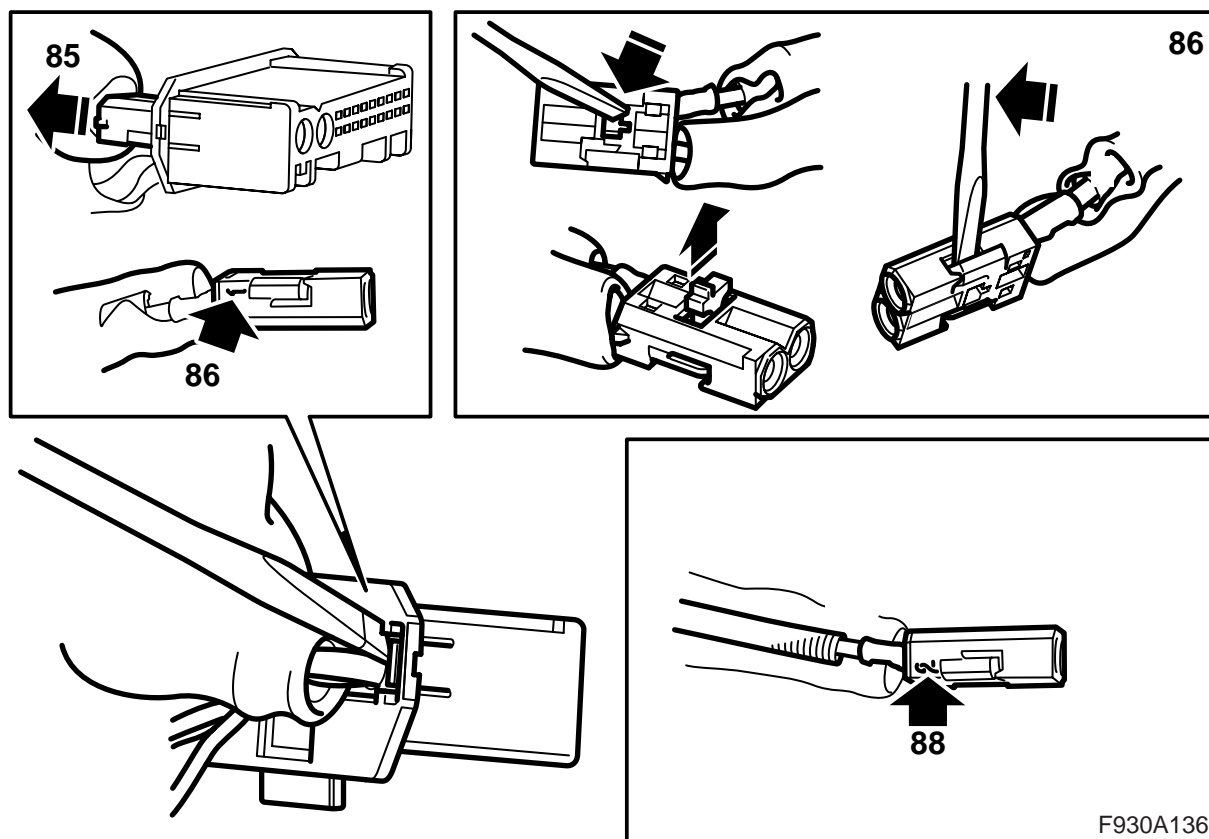
⚠ WAARSCHUWING

Het zichtbare rode laserlicht valt onder klasse 1. Kijk niet van dichtbij recht in de glasvezel of de aansluitingen van de stuur-unit. Bij een afstand van minder dan 20 mm, tussen uw oog en de lichtbron, kunt u oogletsel oplopen.



F930A135

- 82 **Model met console bij de relais- en zekeringhouder achterin:** Demonteer de console en haal deze opzij om ruimte te maken.
- 83 Zoek de connector voor de dvd-speler bij de relais- en zekeringhouder achterin op.
- 84 Sluit de bedrading uit de set op de connector aan.



85 Console met versterker of cd-wisselaar aanwezig bij de relais- en zekeringhouder achterin: Koppel de connector van de versterker of de cd-wisselaar los en haal de kleine connector van de grote connector af.

Console met versterker en cd-wisselaar aanwezig bij de relais- en zekeringhouder achterin: Koppel de connector van de cd-wisselaar los en haal de kleine connector van de grote connector af.

86 Versterker en/of cd-wisselaar aanwezig:

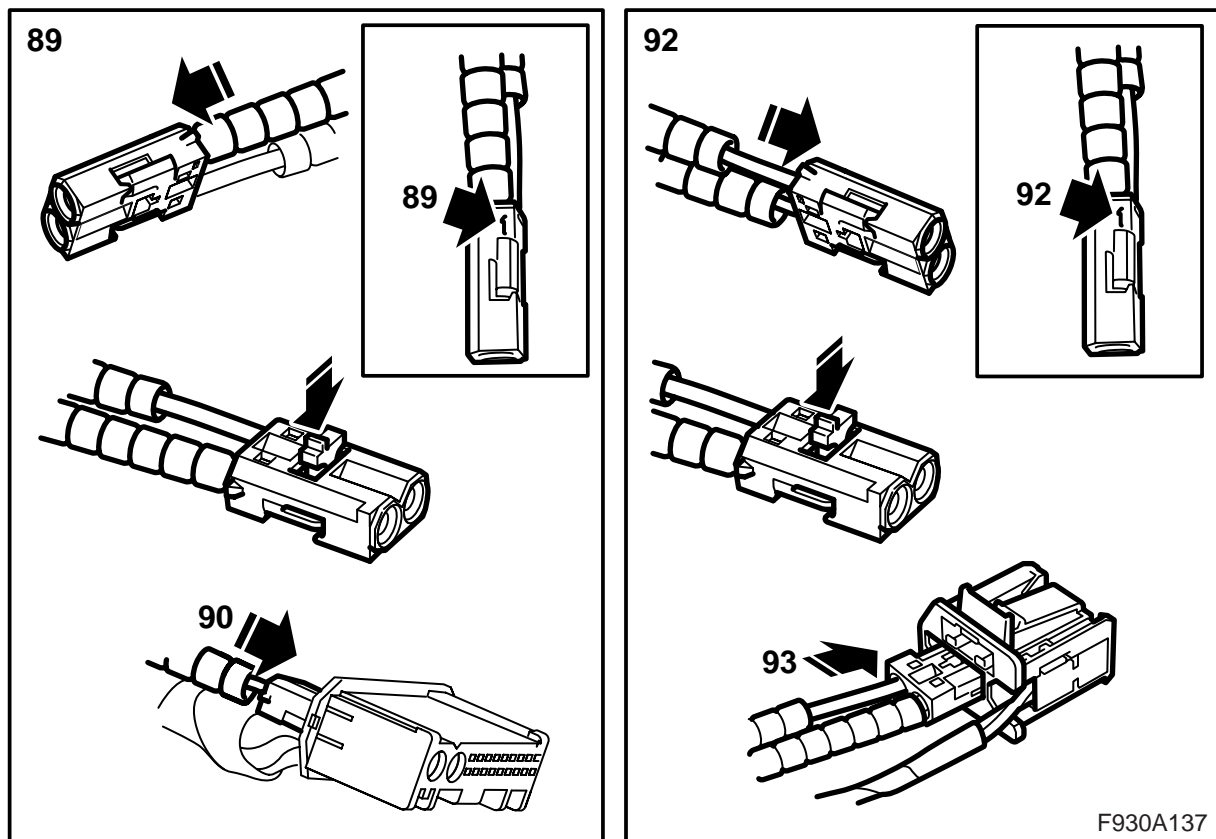
Koppel de glasvezelkabel los die aangesloten is op positie 1 door de borging van de connector te openen en de haak voorzichtig omhoog te halen. Haal de glasvezelkabel voorzichtig opzij om te voorkomen dat deze beschadigd raakt.

87 Versterker en/of cd-wisselaar aanwezig:

Verwijder de bescherming van de aansluitingen aan de glasvezelkabel uit de aanvullende set.

88 Versterker en/of cd-wisselaar aanwezig:

Monteer de ene aansluiting aan de ene glasvezelkabel uit de set op positie 2 van de connector uit de set.



89 Versterker en/of cd-wisselaar aanwezig:

Monteer de andere aansluiting aan dezelfde glasvezelkabel op positie 1 in de verwijderde connector. Breng de borging aan.

90 Versterker en/of cd-wisselaar aanwezig:

Breng de kleine connector op de connector voor de versterker of die van de cd-wisselaar aan.

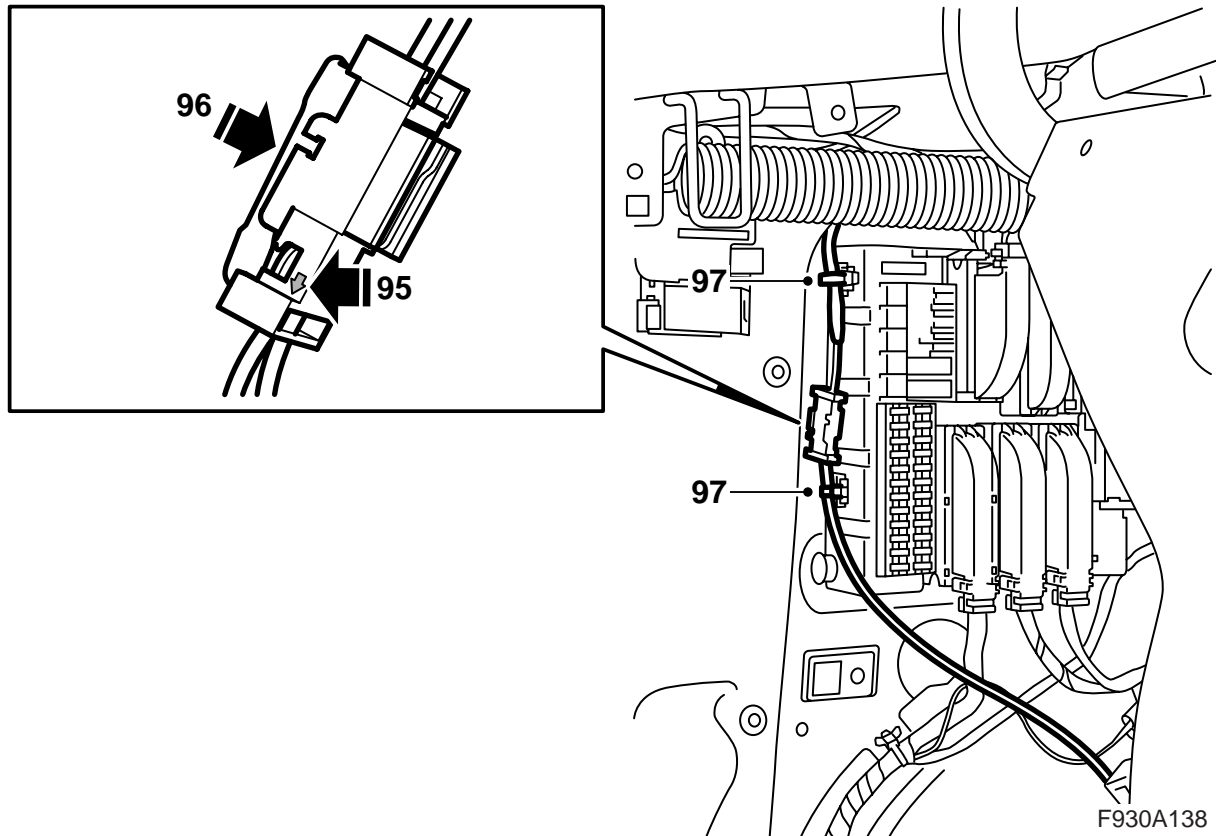
91 Versterker en/of cd-wisselaar aanwezig:

Sluit de connector van de versterker of de cd-wisselaar aan.

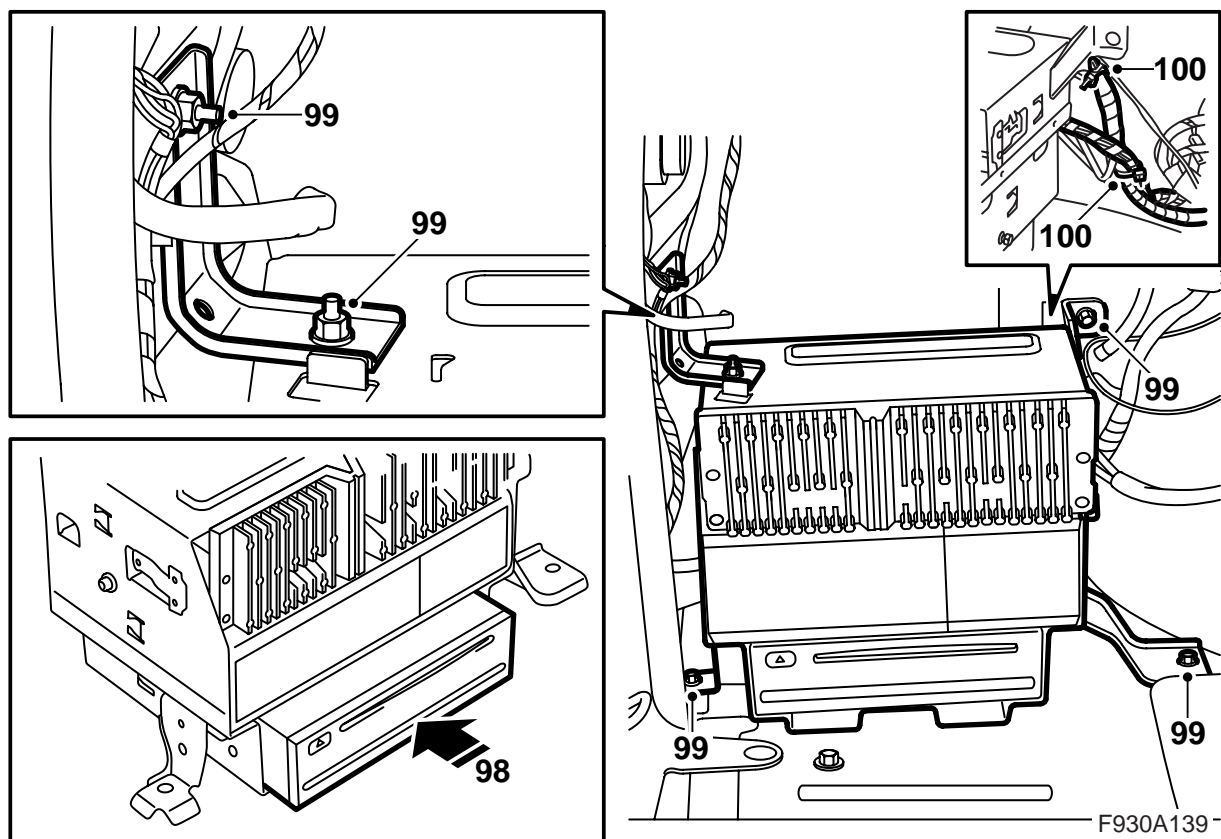
Ga verder met punt 92.

92 Neem de extra glasvezelkabel te voorschijn, verwijder de bescherming van de kabels en monteer de ene aansluiting van de glasvezelkabel op positie 1 van de connector uit de set die op positie 2 al voorzien is van een glasvezelkabel. Breng de borging aan.

93 Monteer de kleine connector op de connector van de dvd-speler.



- 94 Sluit de connector voor de glasvezelkabel die links in de bagageruimte van de hoedenplank omlaag komt aan op een van de verbinders uit de set.
- 95 Monteer de tweede aansluiting aan de glasvezelkabel aan dezelfde kant van de verbinder als de glasvezelkabel die van de hoedenplank omlaag komt (waar de pijl naar buiten toe, in de richting van de glasvezelkabel wijst).
- 96 Monteer het borgplaatje.
- 97 Zet de glasvezelkabels met behulp van twee kabelbinders op de relais- en zekeringhouder vast. Breng één van de kabelbinders aan op de glasvezelkabel die van de hoedenplank afkomt.



98 Monteer de dvd-speler op de console (u moet een klik horen), sluit de dvd-speler aan en pas de console in.

N.B.

Behandel de optische kabels voorzichtig om vervorming van de signalen te voorkomen.

- Het is uitermate belangrijk dat u de twee kabels in de connector niet verwisselt.
- Zorg dat er geen bochten in de kabel komen te zitten met een bochtstraal kleiner dan 25 mm.
- Houd de uiteinden van de kabel vrij van vuil.
- Zorg dat de kabel niet strak langs een scherpe rand ligt, omdat er daarbij een grotere mate van signaaldemping optreedt.

99 Monteer de console. Haal ook de moer aan de bovenkant van de console aan.

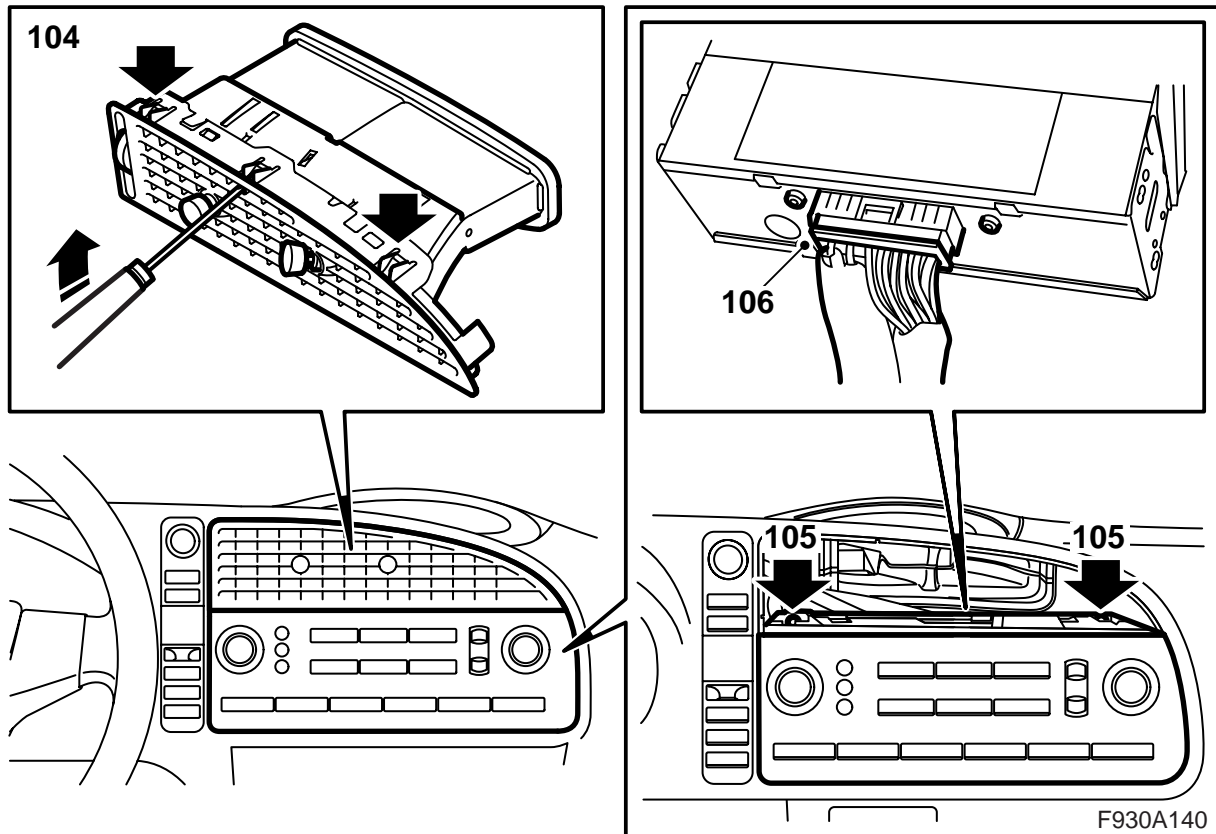
100 Zet de bedrading uit de set op de bedrading van de auto vast.

101 Monteer de zijbekledingsplaten.

102 Monteer het luik in de zijbekleding links in de bagageruimte en klap het luik aan de rechterkant omhoog.

Als de console voor de dvd-speler nieuw is, moet u het nieuwe luik monteren.

103 Klap de vloerplaat in de bagageruimte omlaag.



104 Demonteer het middelste luchtrooster uit het dashboard door de haken die via het rooster te bereiken zijn voorzichtig naar binnen te duwen.

Opmerking

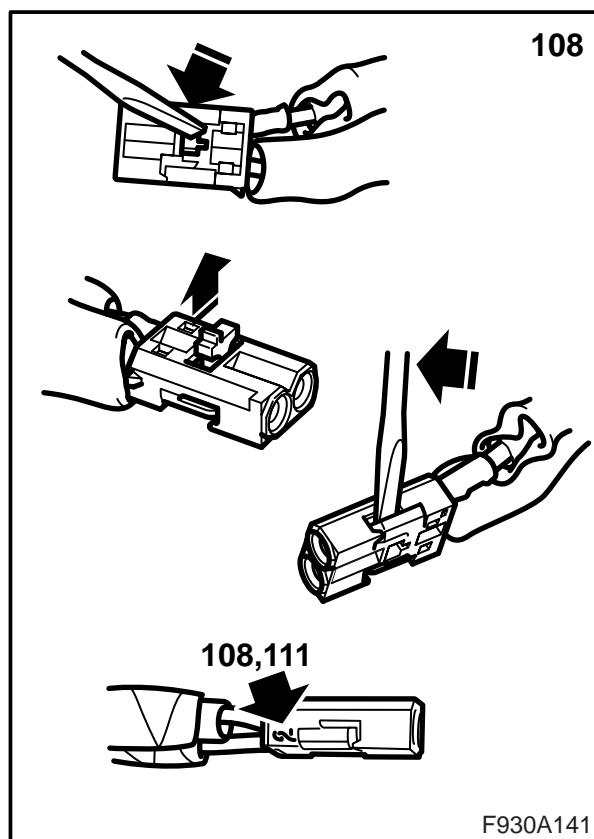
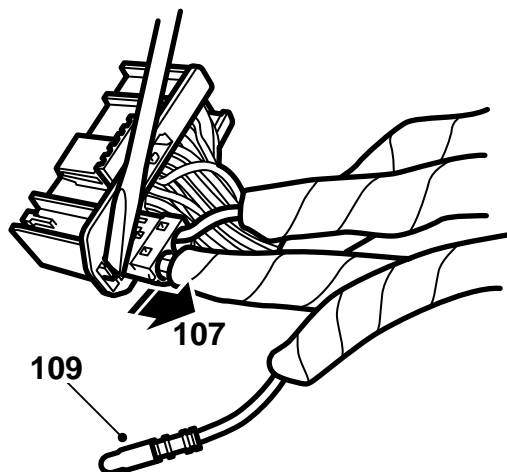
Het is belangrijk dat u daarbij de juiste haken induwt. De haken die de luchtroosters bijeenhouden zijn namelijk ook via het rooster zichtbaar.

105 Draai de bevestigingsbouten uit het bedieningspaneel van het infotainmentsysteem.

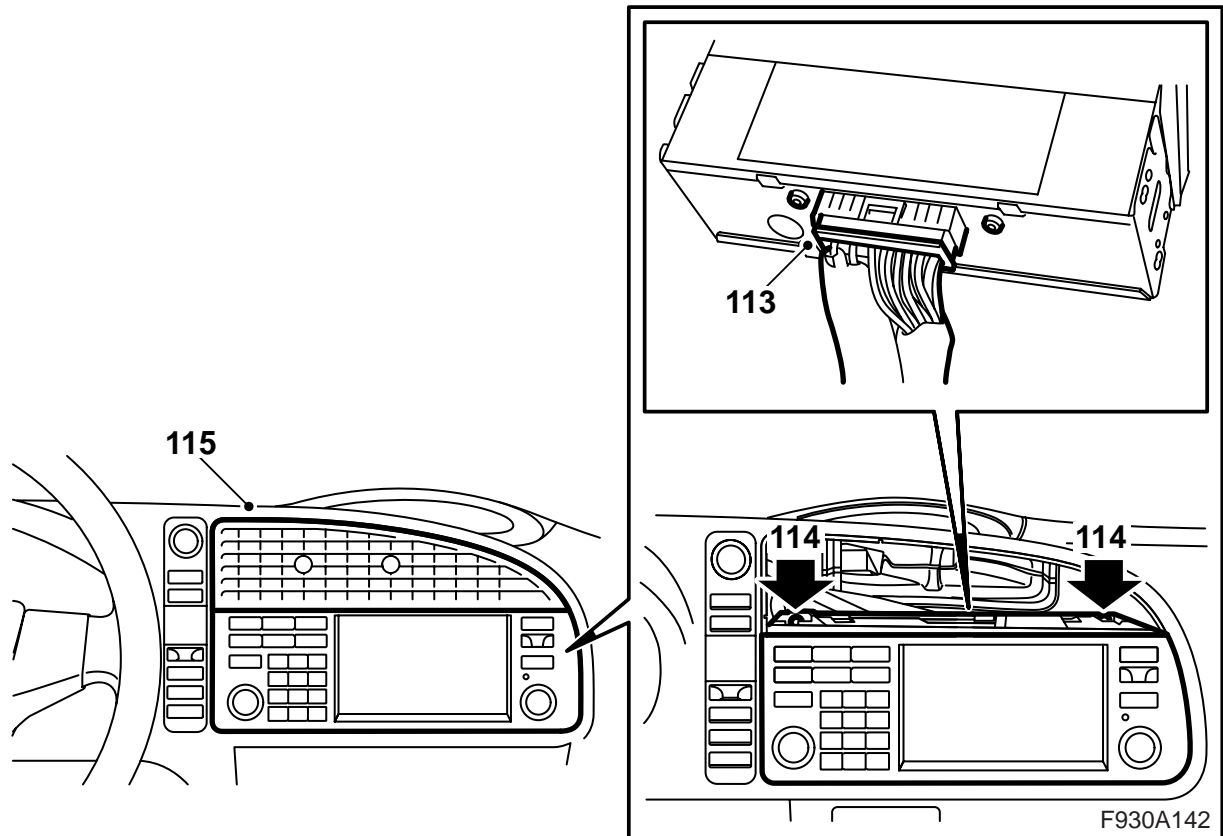
106 Demonteer het bedieningspaneel en koppel de connector los.

WAARSCHUWING

Het zichtbare rode laserlicht valt onder klasse 1. Kijk niet van dichtbij recht in de glasvezel of de aansluitingen van de stuur-unit. Bij een afstand van minder dan 20 mm, tussen uw oog en de lichtbron, kunt u oogletsel oplopen.



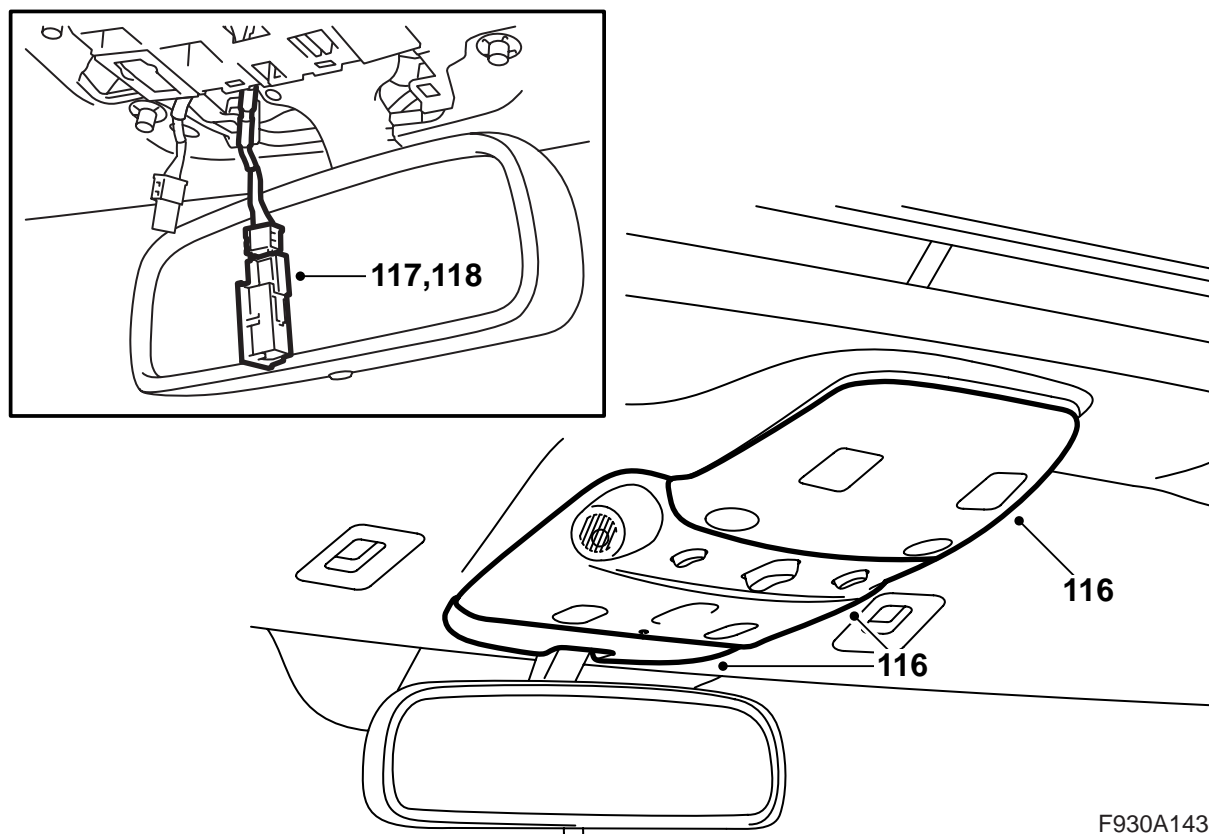
- 107 Haal de connector van de glasvezelkabel (de kleine connector) van die van het bedieningspaneel af.
- 108 Koppel de glasvezelkabel los die aangesloten is op positie 2 door de borging van de connector te openen en de haak voorzichtig omhoog te halen.
- 109 Zoek de derde glasvezelkabel op en verwijder de bescherming van de aansluiting aan de glasvezelkabel.
- 110 Breng de bescherming op de gedemonteerde aansluiting van de glasvezelkabel aan en haal de glasvezelkabel voorzichtig opzij om te voorkomen dat deze beschadigd raakt.
- 111 Sluit de met blauw gemarkeerde glasvezelkabel (die kabel die niet aangesloten was) achter het bedieningspaneel aan op positie 2. Breng de borging aan.
- 112 Monteer de kleine connector in de grote connector.



113 Sluit de connector op het bedieningspaneel uit de set aan.

114 Monteer het bedieningspaneel.

115 Pas het luchtrooster in en monteer het.



F930A143

116 Model zonder geïntegreerde telefoon:

Demonteer het achterste, middelste en voorste gedeelte van het kapje op de plafondverlichting. U wordt geadviseerd gebruik te maken van het speciale gereedschap met het art.nr. 82 93 474.

N.B.

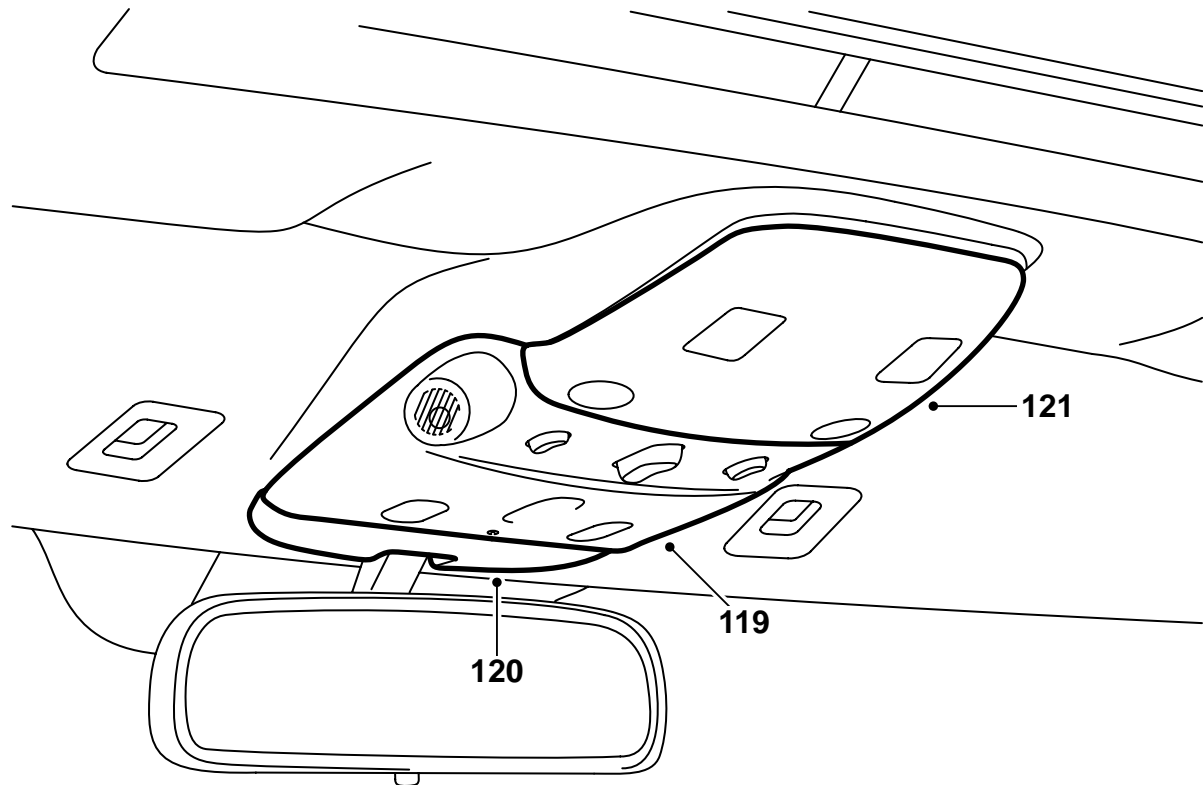
Het middelste gedeelte zit met twee bouten vast.

117 Modellen zonder telefoon of telefoonvoorbereiding:

Zoek de connector met de twee kabels op die geen kleurmarkering heeft. Sluit deze connector op de microfoon aan. Monteer de microfoon aan de linkerzijde (LHD) of de rechterzijde (RHD). Verwijder het stuk tape dat de opening voor de microfoon afdekt.

118 Modellen met handsfreekit voor mobiele telefoon:

Zoek de connector met de twee kabels op die geen kleurmarkering heeft. Sluit deze connector op de microfoon aan. Monteer de microfoon aan de linkerzijde (LHD) of de rechterzijde (RHD). Verwijder het stuk tape dat de opening voor de microfoon afdekt.



F930A144

119 Model zonder geïntegreerde telefoon:

Monteer het middelste gedeelte van het kapje op de plafondverlichting.

120 Model zonder geïntegreerde telefoon:

Monteer het voorste gedeelte van het kapje op de plafondverlichting.

121 Model zonder geïntegreerde telefoon:

Monteer het achterste gedeelte van het kapje op de plafondverlichting.

122 Sluit de minkabel op de accu aan.

123 Stel de tijd en datum in.

124 Synchroniseer de code van de afstandsbediening door de sleutel in het contactslot te steken.

N.B.

U moet alle sleutels tegelijk synchroniseren om van de afstandsbedieningen gebruik te kunnen maken.

125 Activeer de klembeveiliging van de elektrisch bediende zijruiten door de zijruiten tweemaal te openen en te sluiten. Een geluidssignaal geeft aan dat de activering heeft plaatsgevonden.

126 Model waarvan de linker voorstoel elektrisch bediend is: Zet de stoel in de oorspronkelijke positie voor zover u de stoel versteld had.

127 Sluit het diagnose-instrument aan, selecteer het model en het modeljaar, selecteer "Alles", selecteer "Toevoegen/Verwijderen", kies het accessoire en selecteer vervolgens "Toevoegen".

Opmerking

Soms moet het diagnose-instrument een beveiligingscode uit TIS downloaden. Op het scherm van het diagnose-instrument staat dan aangegeven wat u moet doen.

128 Breng de kaart-cd in de dvd-speler aan en controleer de werking van het systeem door tijdens een proefrit na te gaan of het navigatiesysteem contact kan krijgen met de satellieten. De kaart moet daarbij op het display verschijnen.