

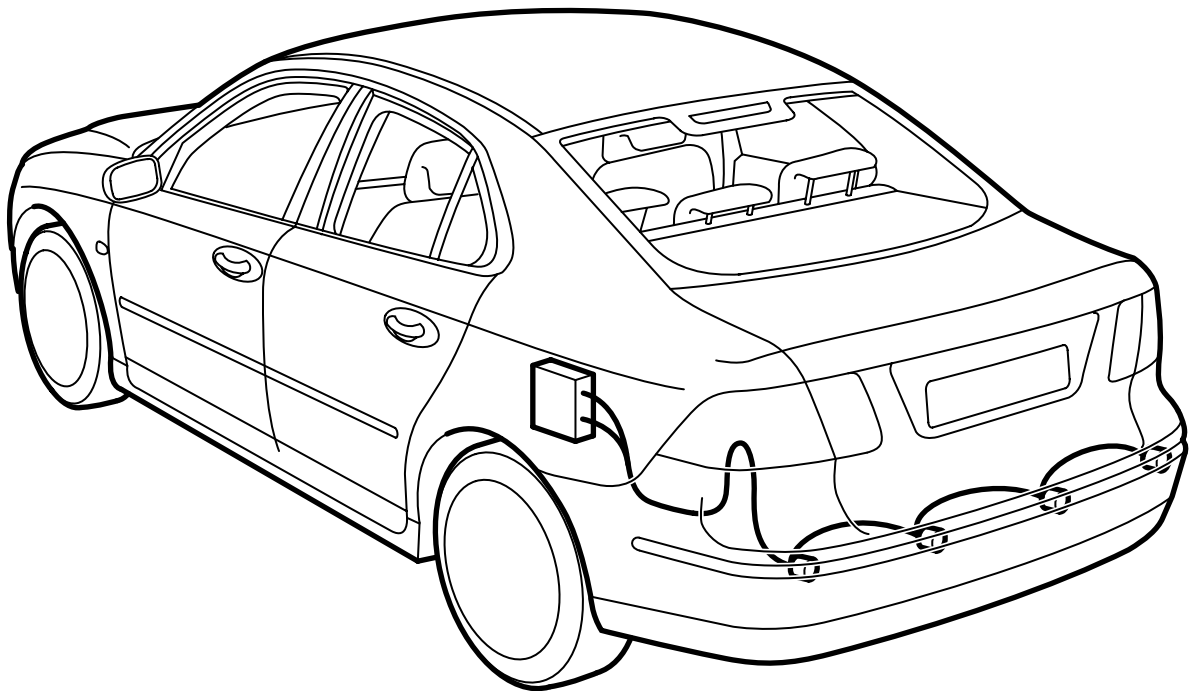


**MONTERINGSANVISNING · INSTALLATION INSTRUCTIONS
MONTAGEANLEITUNG · INSTRUCTIONS DE MONTAGE**

Saab 9-3

Parkeerhulpsysteem (SPA)

Accessories Part No.	Group	Date	Instruction Part No.	Replaces
32 025 902 32 025 903 32 025 904 32 026 045	9:40-08	May 07	32 025 940	32 025 940 Oct 06

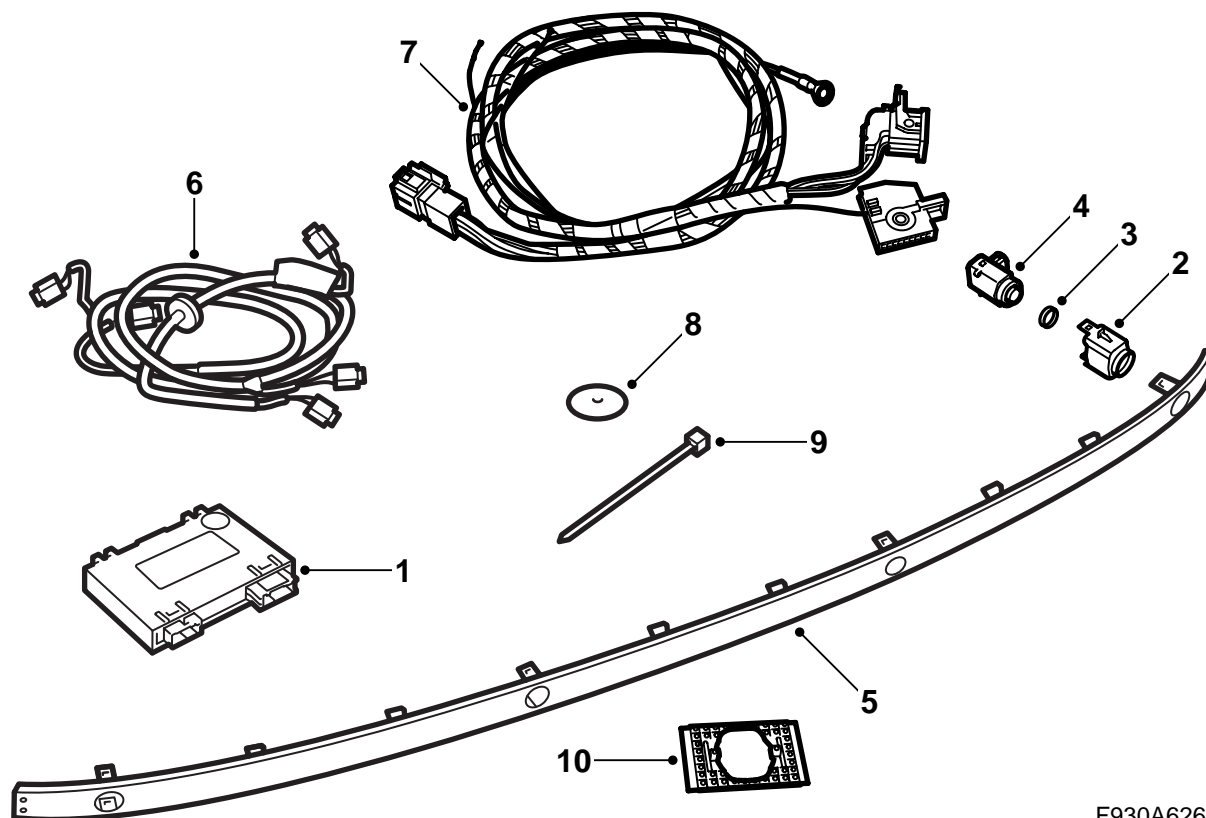


F930A042

4D, zie bladzijde 2–13

5D, zie bladzijde 14–30

CV, zie bladzijde 31–42

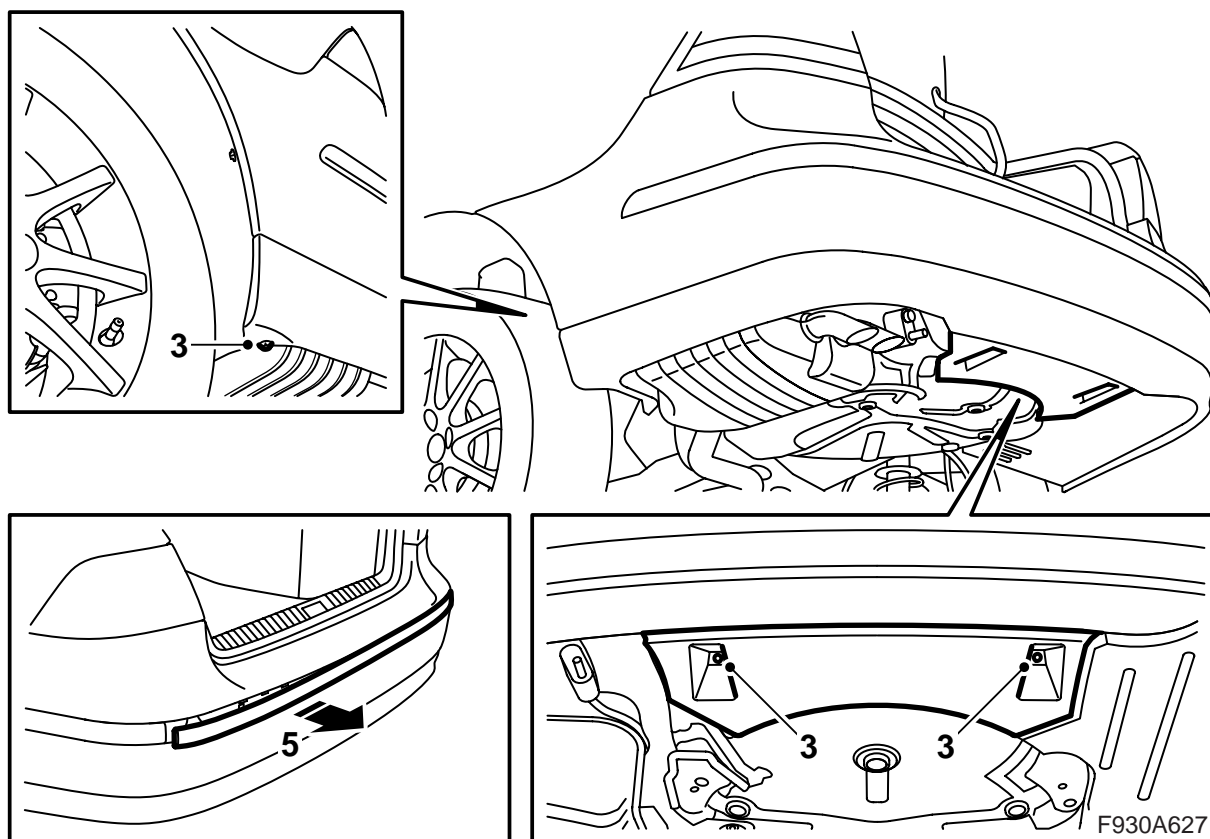


F930A626

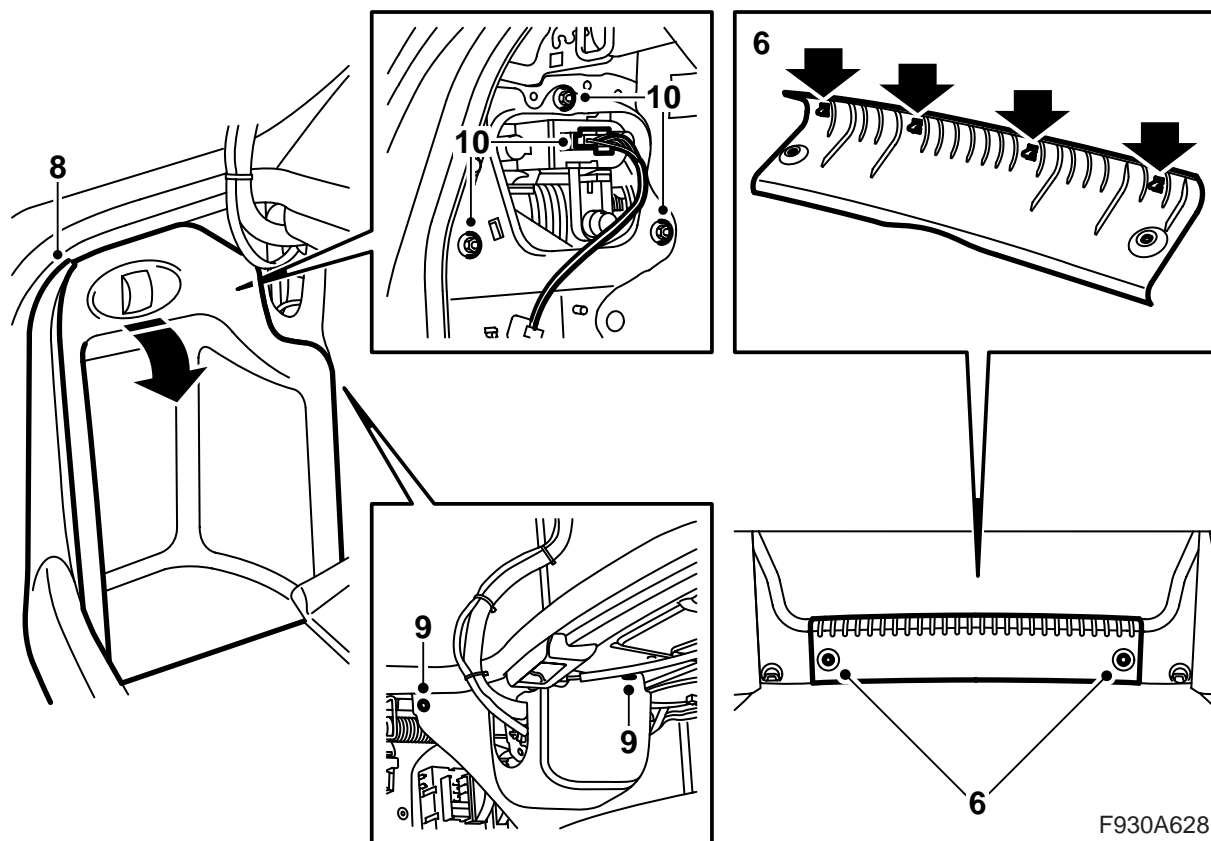
4D

- 1 Stuur-unit, SPA
- 2 **M03-07:** Houder (4 st.)
- 3 **M03-07:** Afdichting (4 st.)
- 4 **M03-07:** Afstandssensor (4 st.)
- 5 **M03-07:** Sierstrip, bumper
- 6 Bedrading, afstandssensoren
- 7 Bedrading, SPA
- 8 Stofhoes
- 9 Kabelbinder (8 st.)
- 10 **M08:** Tape

De volgende artikelen worden apart besteld**M08:** Pons**M08:** Afstandssensor (4 st.)**M08:** Houder (4 st.)

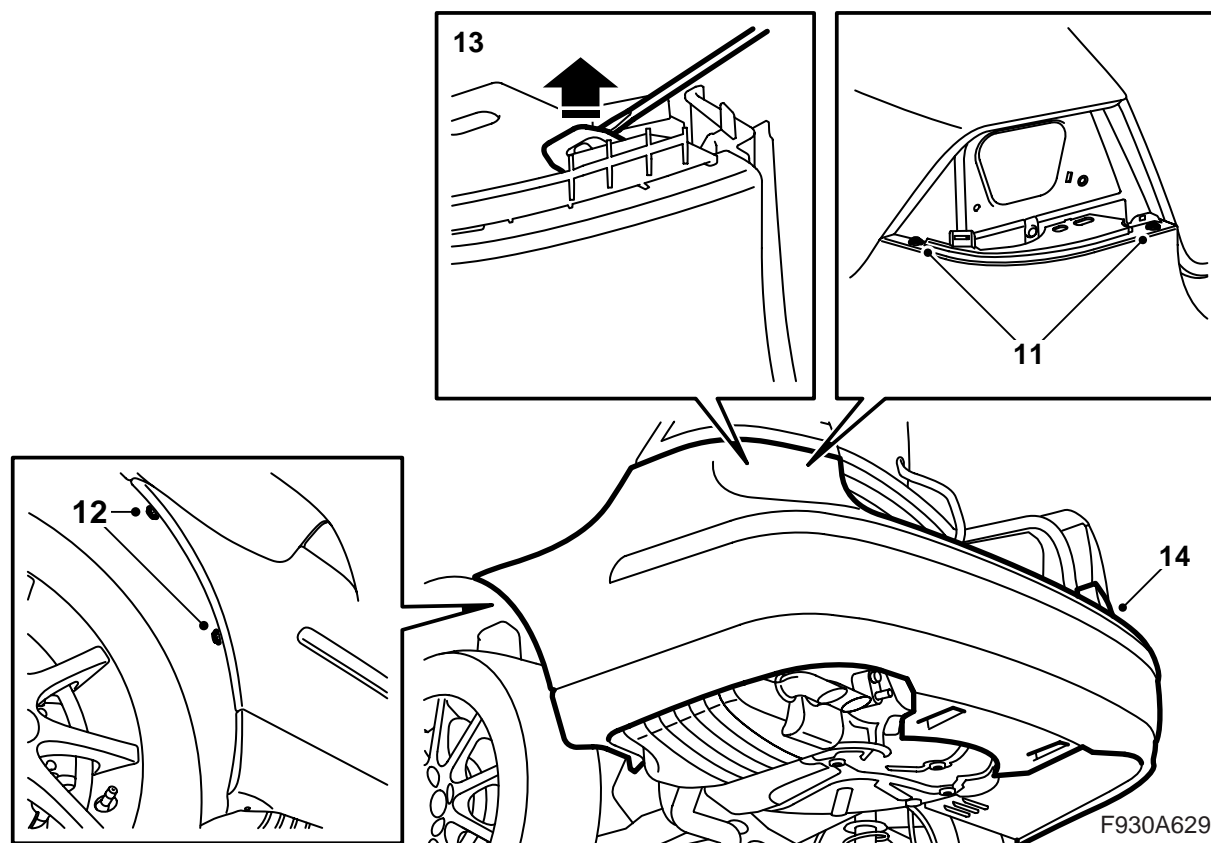


- 1 Open de bagageklep.
- 2 Draai de contactsleutel in de stand OFF en haal de sleutel eruit. Breng de auto omhoog.
- 3 Draai de twee moeren los waarmee de achterbumperskirt aan de carrosserie vastzit en de twee bouten waarmee de bumpermantel aan de wielkappen vastzit.
- 4 Breng de auto omlaag.
- 5 **M03-07:** Demonteer de sierstrip van de achterbumper.



F930A628

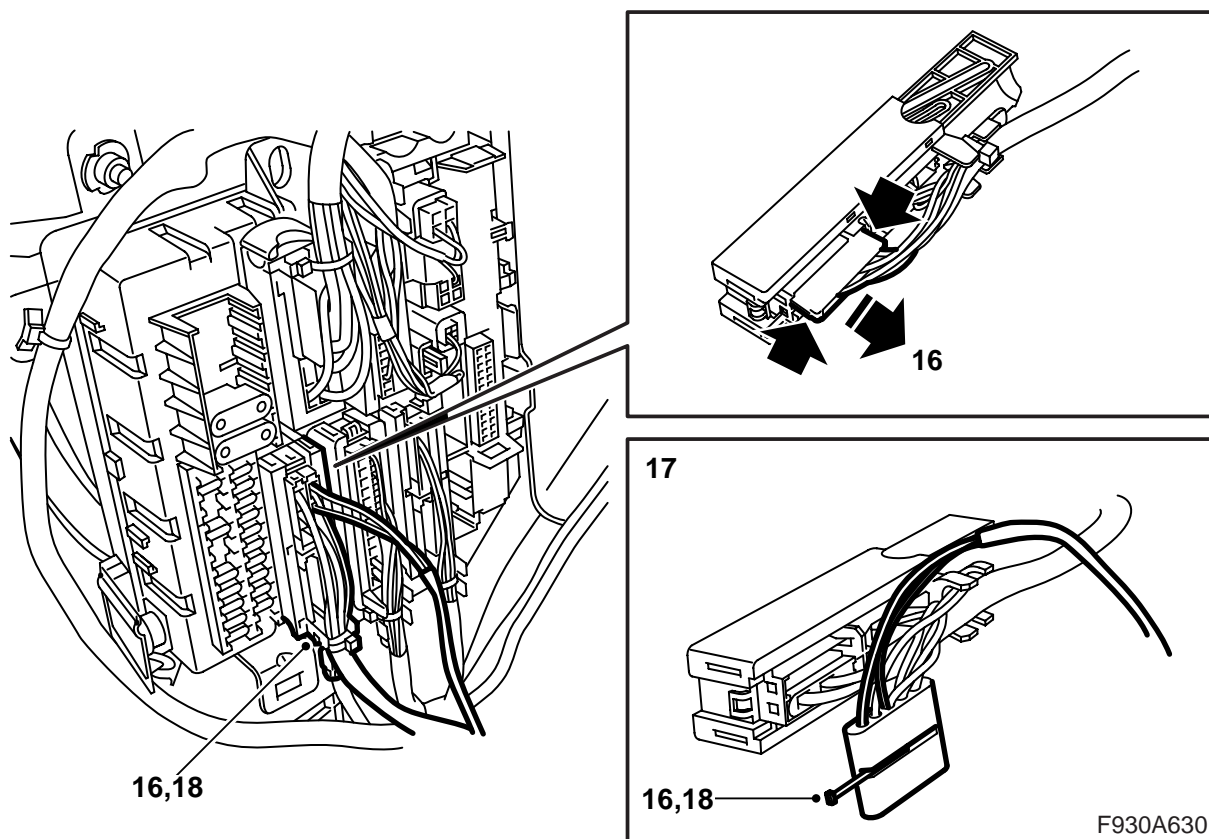
- 6 **M03-07:** Klap de bagageruimtevloer omhoog en opzij en demonteer de dorpellijst van de bagageruimte.
- 7 Demonteer het luik in de zijbekleding van de bagageruimte.
- 8 **M03-07:** Demonteer de zijdorpellijsten.
- 9 Demonteer de clips en vouw de zijbekledingen aan de linker- en rechterkant opzij.
- 10 Demonteer de achterlichten.



- 11 **M03-07:** Demonteer de bouten voor de bumpermantel die onder de achterlichten zitten.
- 12 Demonteer de bouten van de bumper die bij de wielkuipen zitten.
- 13 **M08:** Maak de bovenste bevestiging van de bumper bij de achterlichten los.
- 14 Demonteer de bumpermantel door de zijstukken naar buiten te trekken en daarna de bumpermantel naar achteren te trekken.

N.B.

Leg de bumper op een schone en zachte ondergrond.



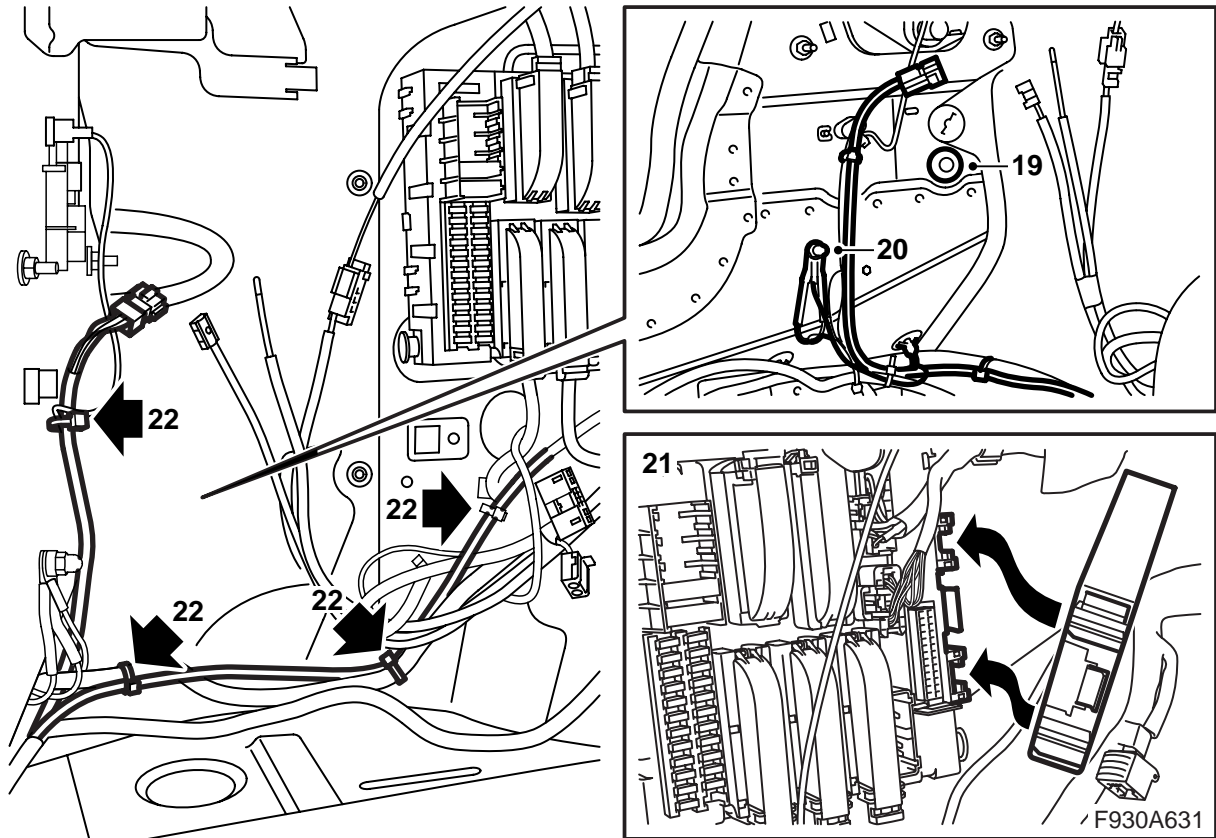
- 15 Demonteer de console die onder meer bestemd is voor een cd-wisselaar/versterker (indien gemonteerd). Koppel de aansluitingen voor eventuele uitrusting bij de console los.



WAARSCHUWING

Bepaalde modellen: Het zichtbare rode laserlicht valt onder klasse 1. Kijk niet van dichtbij recht in de glasvezel of de aansluitingen van de stuur-unit. Bij een afstand van minder dan 20 mm, tussen uw oog en de lichtbron, kunt u oogletsel oplopen.

- 16 Koppel de connector voor de achterste bedrading (blauw) los van de relais- en zekeringhouder. Koppel aansluiting A1 los bij de blauwe connector. Verwijder de borging.
- 17 Monteer de bedrading uit de set. Monteer de rode kabel aan aansluiting A1 in positie 1. Monteer de groene kabel aan aansluiting A1 in positie 4.
- 18 Monteer de borging. Sluit aansluiting A1 op de blauwe connector aan.

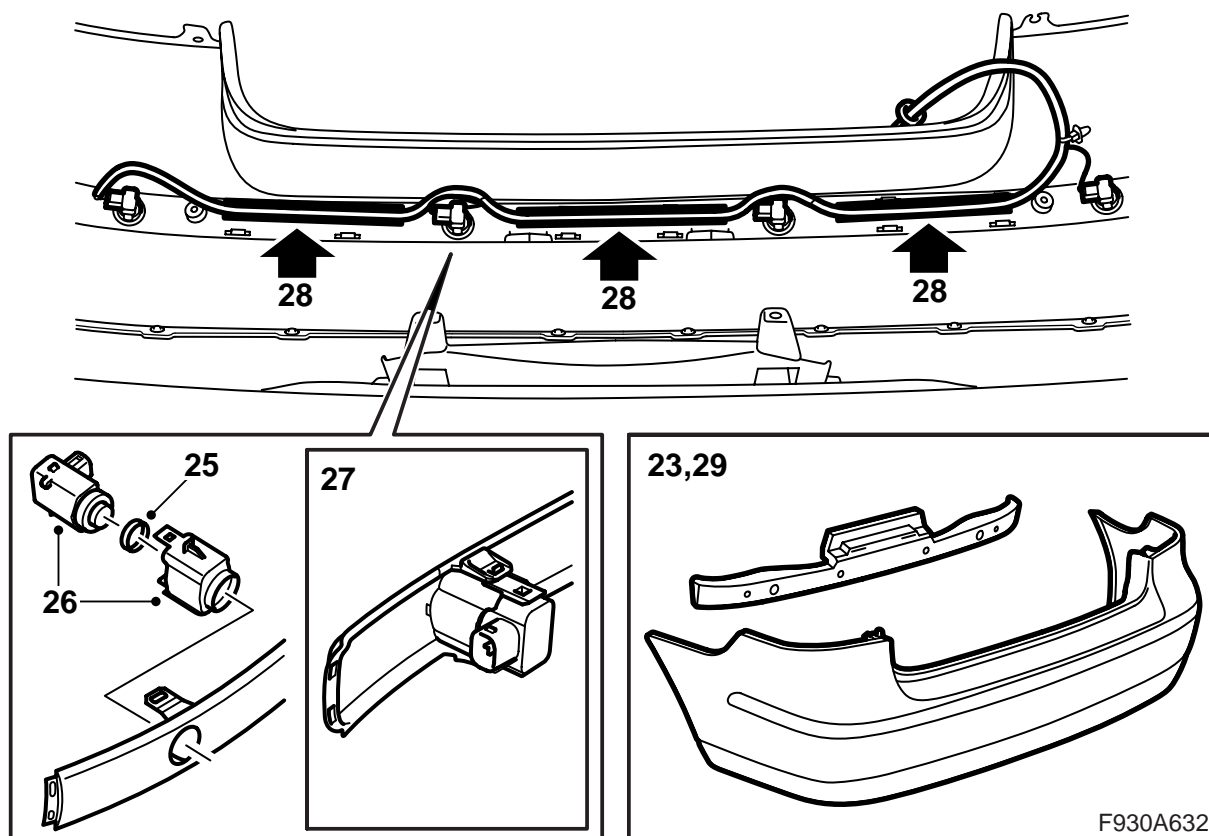


19 Verwijder de rubberplug onder het linker achterlicht.

20 Sluit de massakabel aan.

21 Sluit de stuur-unit aan en breng deze aan in de groeven van de achterste relais- en zekeringhouder.

22 Leg de bedrading in positie en bevestig deze met kabelbinders.

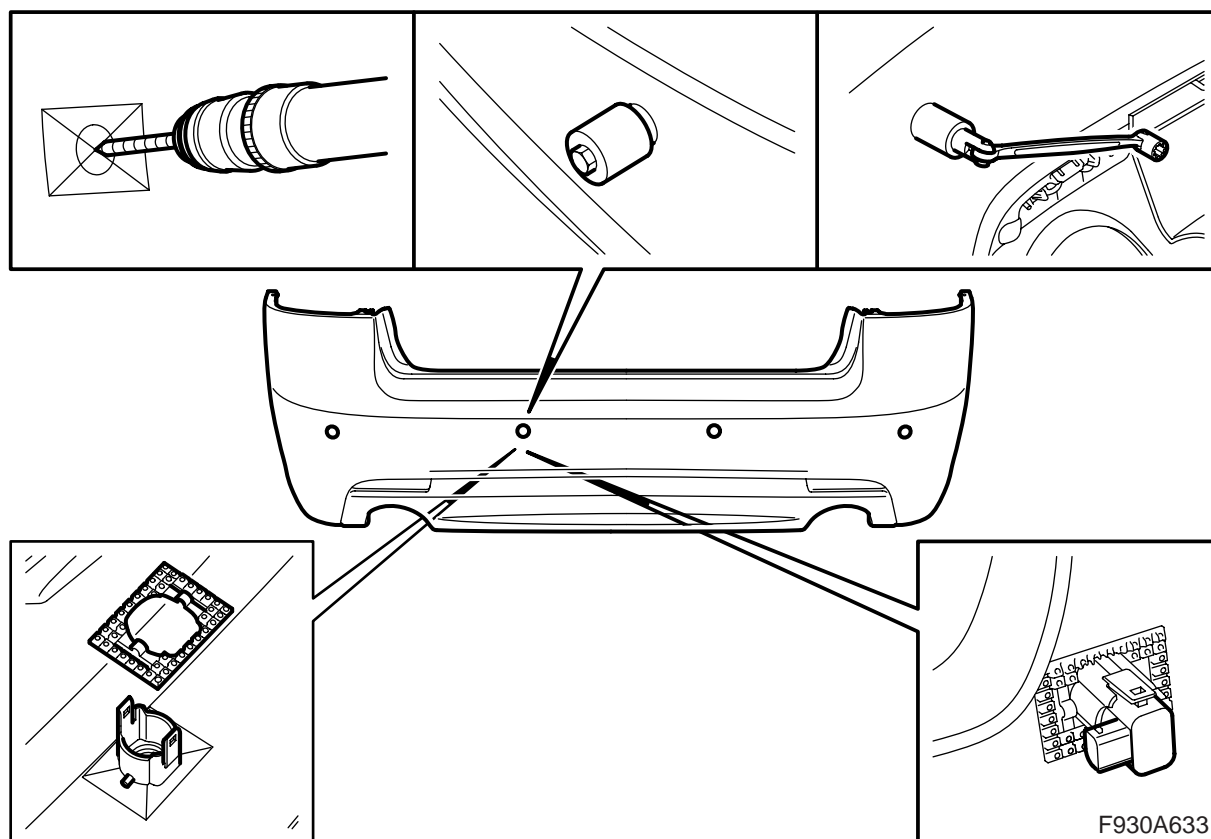


- 23 Demonteer de steun op de bumpermantel.
- 24 **M03-07:** Pas de sierstrip van de bumpermantel met behulp van de stuurknokken in en druk de haken vast. Begin in het midden en werk vervolgens naar de zijkanten toe.
- 25 **M03-07:** Monteer de afdichtingen op de sensoren.
- 26 **M03-07:** Monteer de afstandssensoren en de houders.
- 27 **M03-07:** Monteer de afstandssensoren in de bevestigingen van de sierstrip.

N.B.

Zorg dat de connectoren van de afstandssensoren naar de rechterkant van de auto wijzen.

- 28 **M03-07:** Monteer de bedrading voor de sensoren in de groeven van de bumpermantel.
- 29 **M03-07:** Monteer de steun in de bumpermantel.



- 30 **M08**: Boor een gat van 8 mm (vanaf de binnenkant van de bumpermantel) in het midden van elke markering (4 st.).

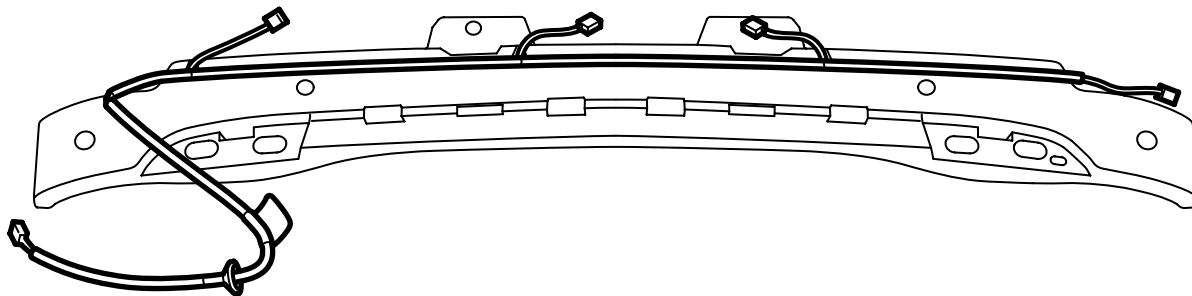
Plaats de pons vanaf de buitenkant van de bumper. Houd aan de buitenkant tegen en haal tegelijkertijd de moer vanaf de binnenkant aan, totdat de pons door de hele bumpermantel is gedrukt. Herhaal het maken van gaten in alle vier de gaten.

Breng de tape en de houders voor de sensoren volgens de markeringen in de bumpermantel aan.

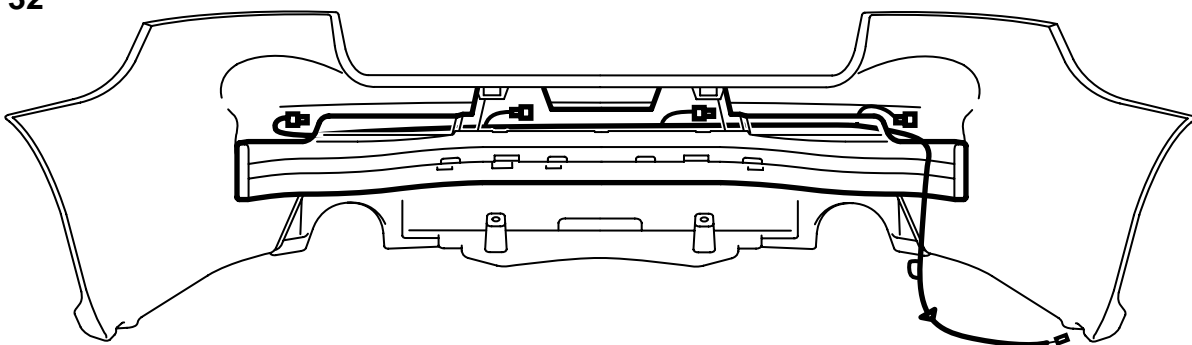
N.B.

Zorg dat de connectoren van de afstandssensoren naar de rechterkant van de auto wijzen.

31



32



F930A634

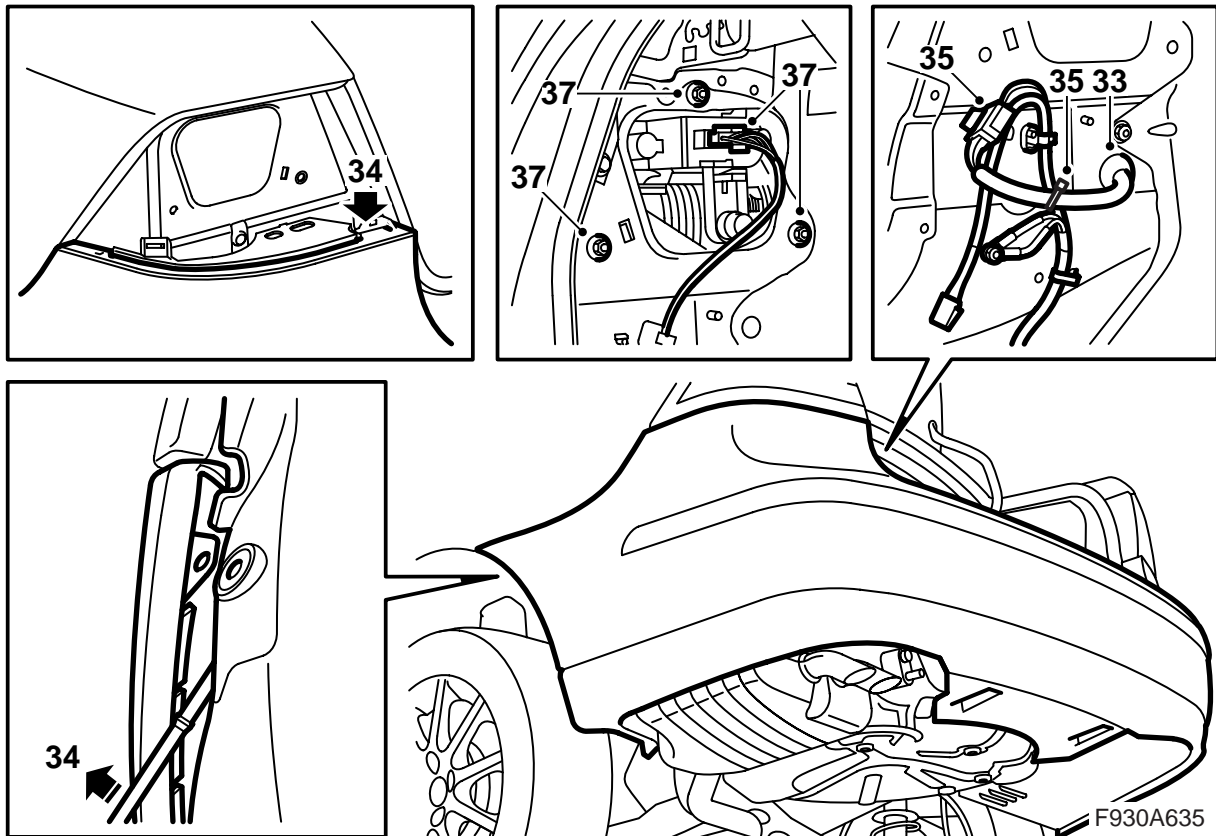
31 **M08:** Monteer de bedrading in de steun voor de bumpermantel.

32 **M08:** Monteer de steun in de bumpermantel.



WAARSCHUWING

Controleer of de bedrading nergens klemzit. Een verkeerde manier van monteren kan schade aan de bedrading en kortsluiting/brand veroorzaken.

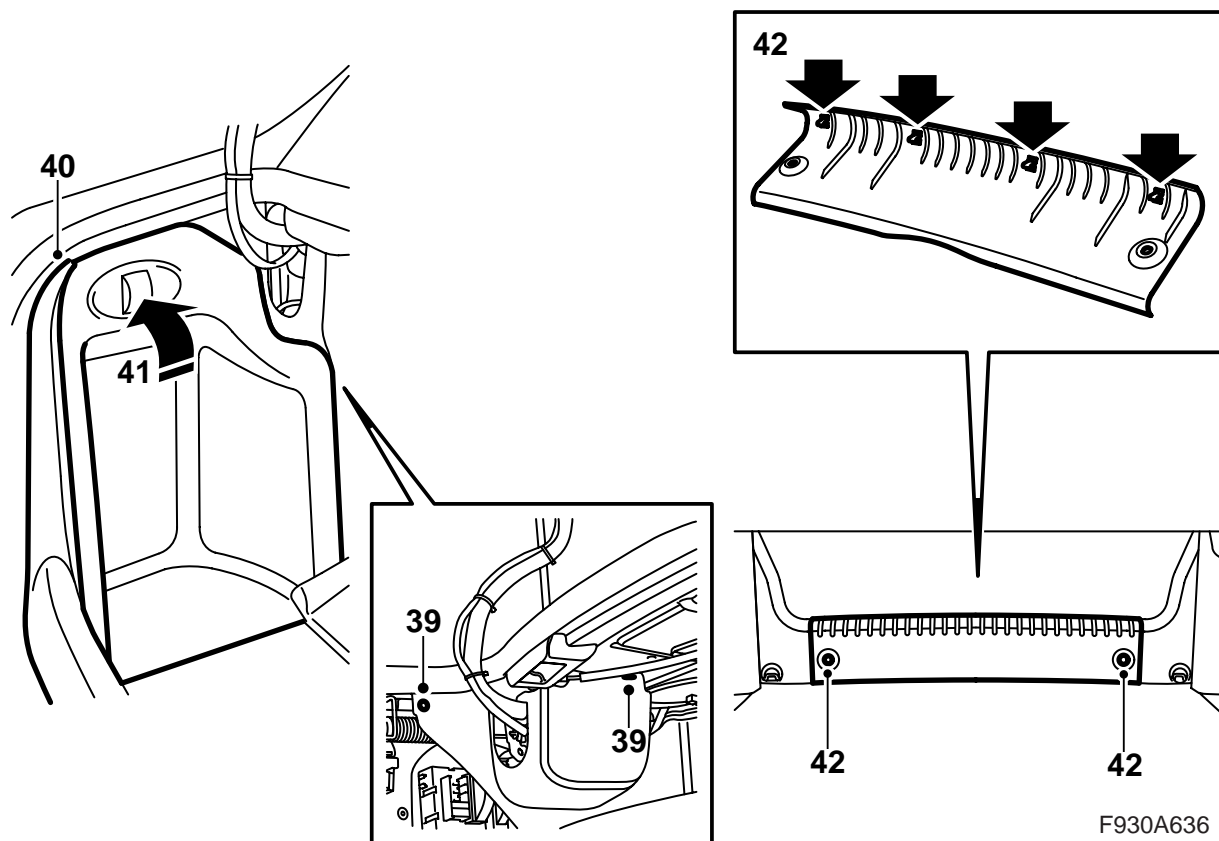


- 33 Til de bumpermantel op en breng de bedrading naar binnen via de opening onder het linker achterlicht. Breng het doorvoerstuk aan.
- 34 Pas de twee nokken van de bumpermantel in onder de houders en de buitenhoeken tussen het binnenspatbord en de houder bij de wielkappen. Duw de bumpermantel aan.

⚠ WAARSCHUWING

Controleer of de bedrading nergens klemzit. Een verkeerde manier van monteren kan schade aan de bedrading en kortsluiting/brand veroorzaken.

- 35 Sluit de bedrading voor de bumper aan op de bedrading uit de set. Monteer de verbinder in de opening naast het linker achterlicht. Zet de bedrading voor de afstandssensoren vast met een kabelbinder.
- 36 **M03-07:** Monteer de bouten voor de bumpermantel die onder de achterlichten zitten.
- 37 Monteer de achterlichten en sluit ze aan. Controleer de passing ten opzichte van de lijst van de bagageklep.

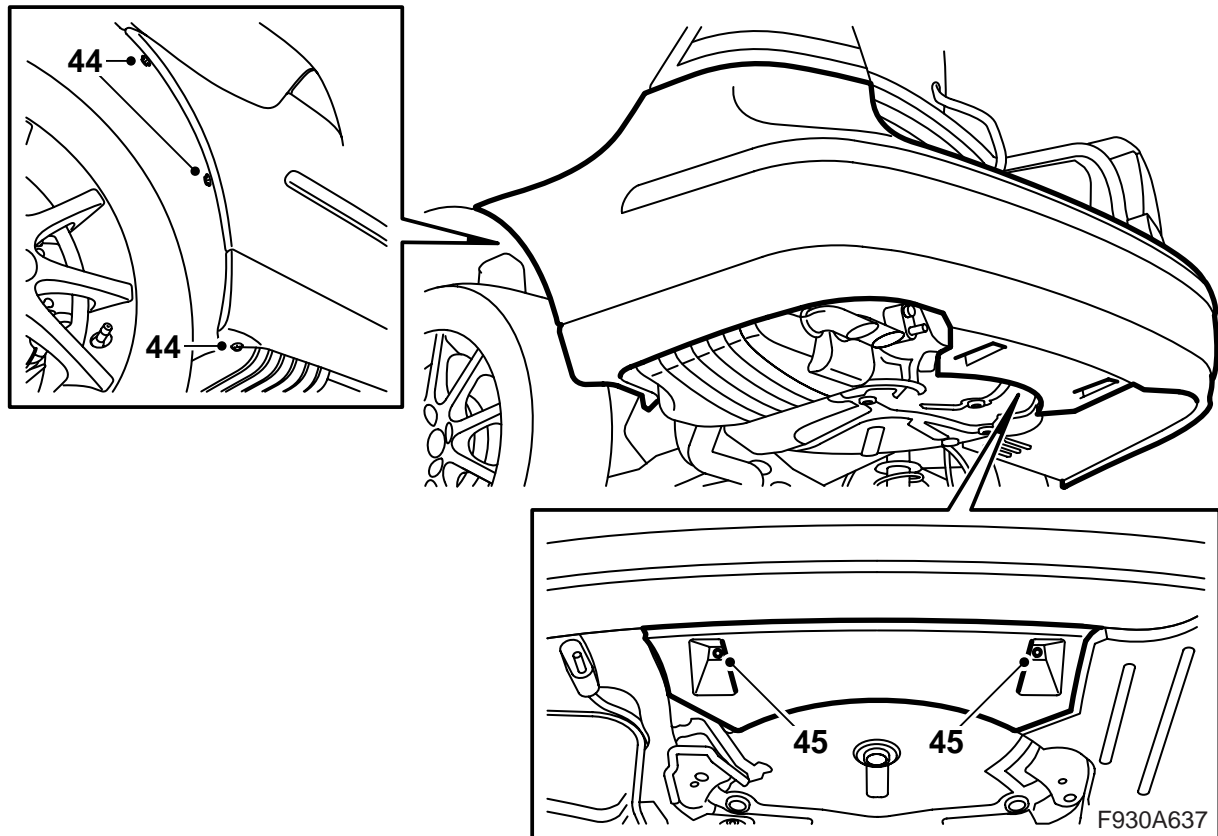


- 38 Monteer de console die onder meer bestemd is voor een cd-wisselaar/versterker (indien gemonteerd). Sluit eventuele uitrusting aan op de console.

⚠ WAARSCHUWING

Bepaalde modellen: Het zichtbare rode laserlicht valt onder klasse 1. Kijk niet van dichtbij recht in de glasvezel of de aansluitingen van de stuur-unit. Bij een afstand van minder dan 20 mm, tussen uw oog en de lichtbron, kunt u oogletsel oplopen.

- 39 Monteer de zijbekledingen.
- 40 **M03-07:** Monteer de zijdorpellijsten.
- 41 Monteer de luiken en clips in de zijbekledingen van de bagageruimte.
- 42 **M03-07:** Monteer de dorpellijst en klap de bagageruimtevloer omlaag.



- 43 Breng de auto omhoog.
- 44 Monteer de bouten van de bumper die bij de wielkuipen zitten.
- 45 Breng de twee moeren aan waarmee de achterbumperskirt aan de carrosserie vastzit.
- 46 Breng de auto omlaag.
- 47 Sluit de bagageklep.
- 48 Controleer de pasvorm van de bumper. Stel deze zo nodig bij.
- 49 Sluit het diagnose-instrument aan, selecteer het model en het modeljaar, kies voor "Alles", selecteer "Toevoegen/Verwijderen", kies het accessoire en selecteer "Toevoegen".

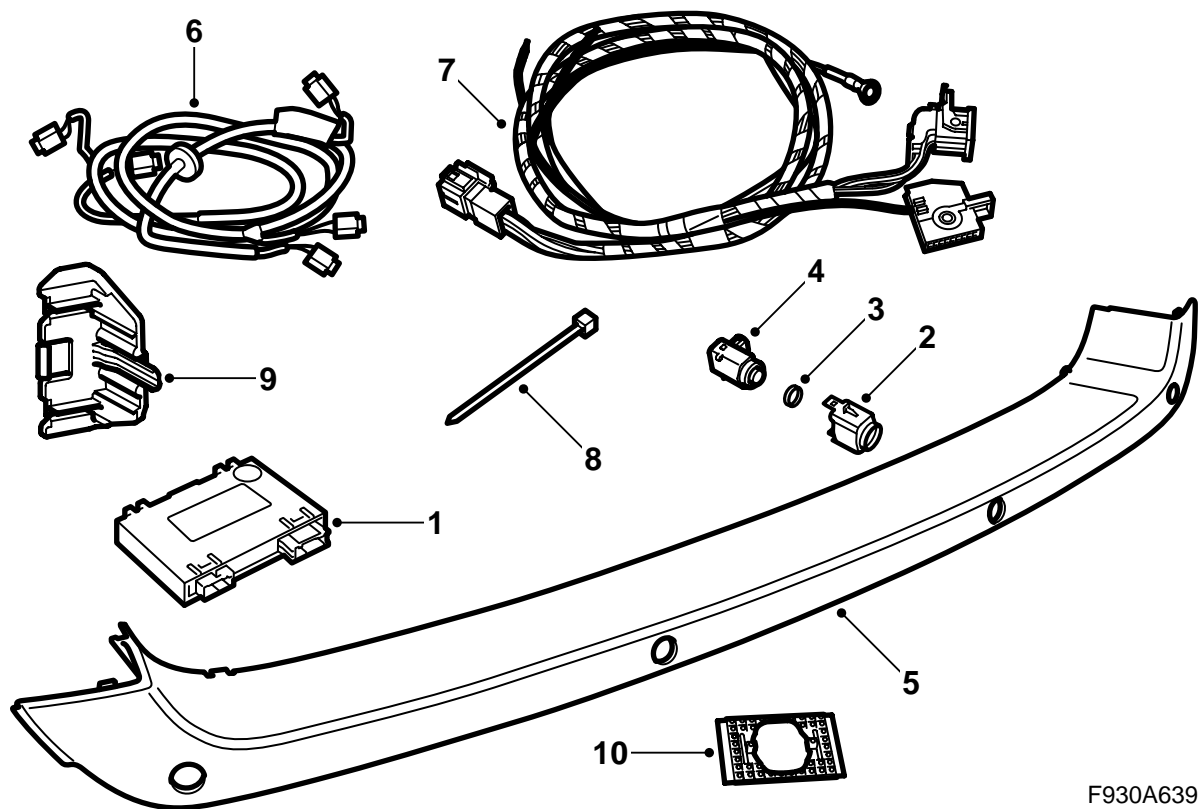
Opmerking

Soms moet het diagnose-instrument een beveiligingscode uit TIS downloaden. Op het scherm van het diagnose-instrument staat dan aangegeven wat u moet doen.

- 50 Controleer – met de contactsleutel in de stand ON en de achteruitversnelling ingeschakeld – of het systeem waarschuwt voor obstakels achter de auto in de vorm van geluidssignalen. Het eerste geluidssignaal moet worden afgegeven wanneer het obstakel zich op ca. 1,8 m achter de auto bevindt. Het signaal klinkt dan tweemaal per seconde. Naarmate de auto het obstakel dichterbij nadert volgen de geluidssignalen elkaar sneller op en wel als volgt:

- 1,8 m – 1,3 m: 2 signalen per seconde
- 1,3 m – 0,9 m: 3 signalen per seconde
- 0,9 m – 0,3 m: 5 tot 12 snel op elkaar volgende signalen per seconde
- 0,3 m: ononderbroken signaal

5D

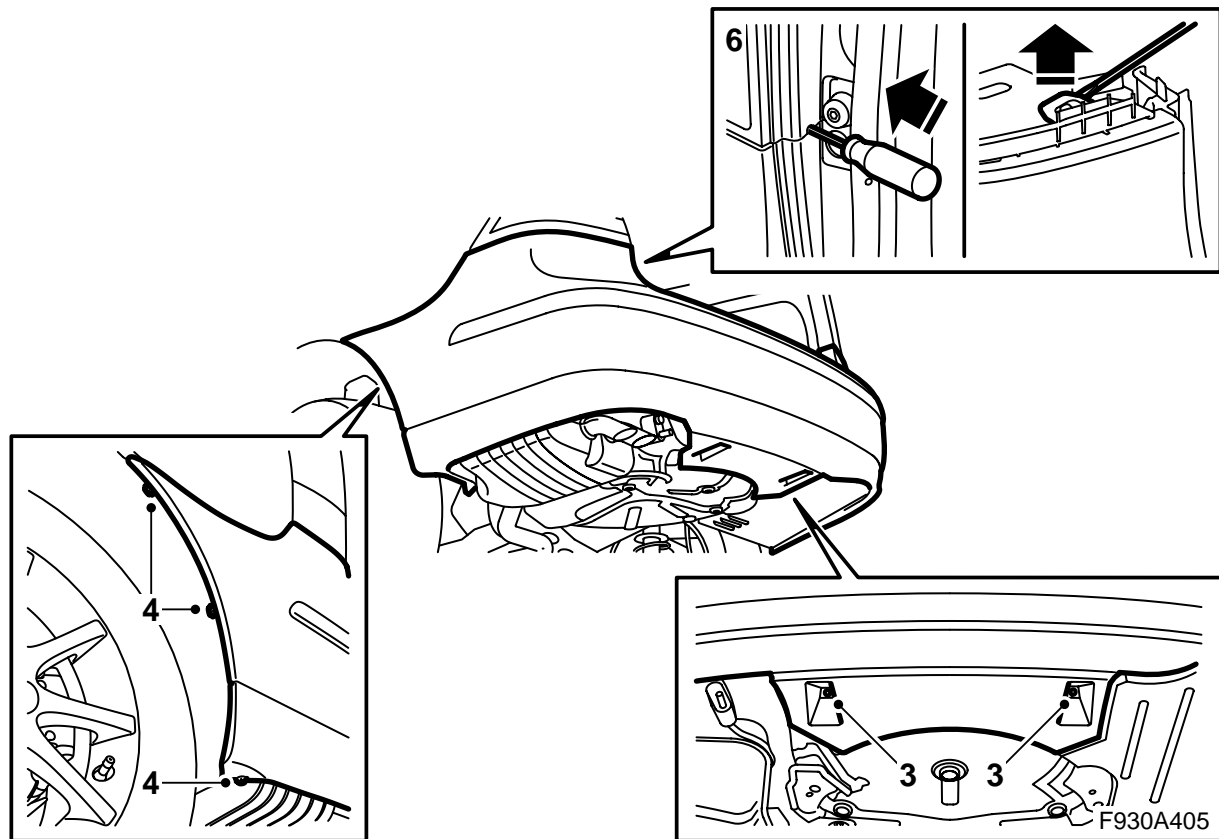


F930A639

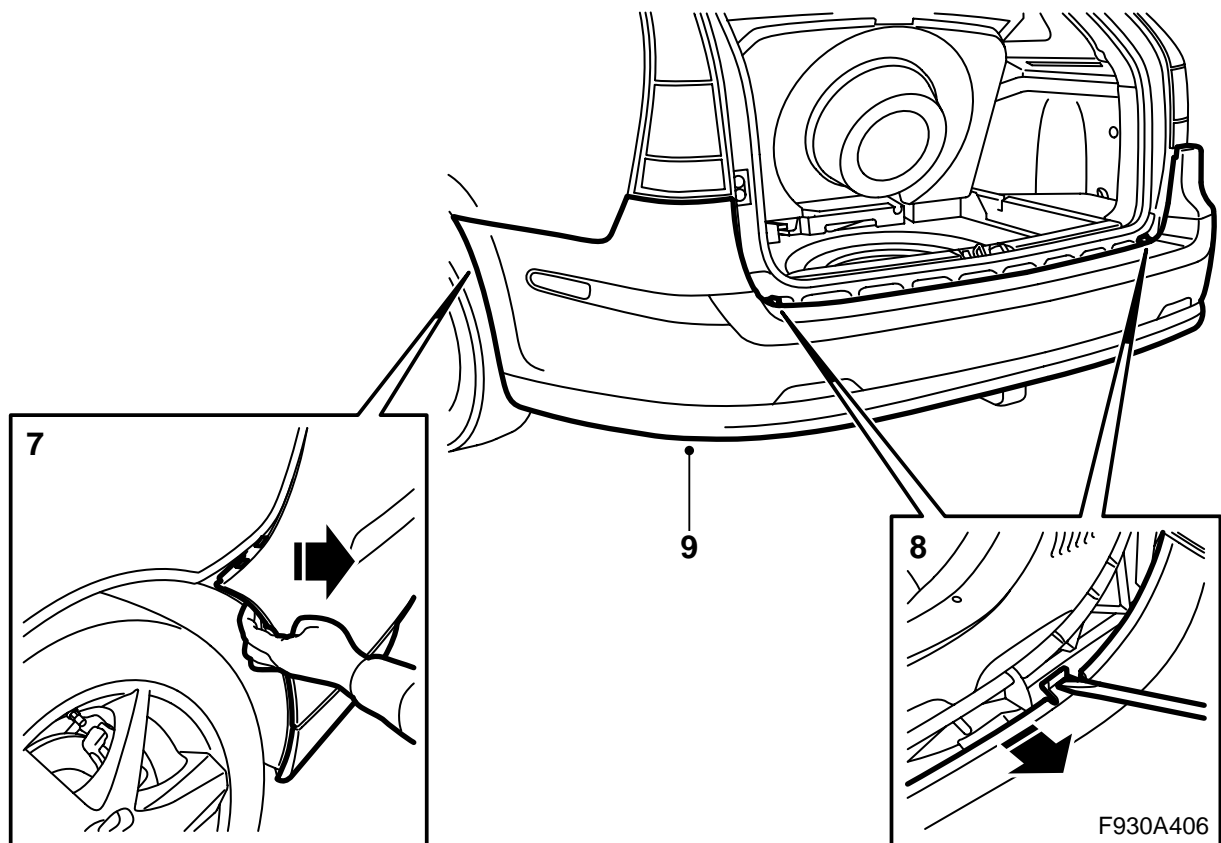
- 1 Stuur-unit, SPA
- 2 **M06-07**: Houder (4 st.)
- 3 **M06-07**: Afdichting (4 st.)
- 4 **M06-07**: Afstandssensor (4 st.)
- 5 **M06-07**: Afdekking, bumper
- 6 Bedrading, afstandssensoren
- 7 Bedrading, achter
- 8 Kabelbinder (8 st.)
- 9 Console
- 10 **M08**: Tape

De volgende artikelen worden apart besteld

- M08**: Pons
- M08**: Afstandssensor (4 st.)
- M08**: Houder (4 st.)



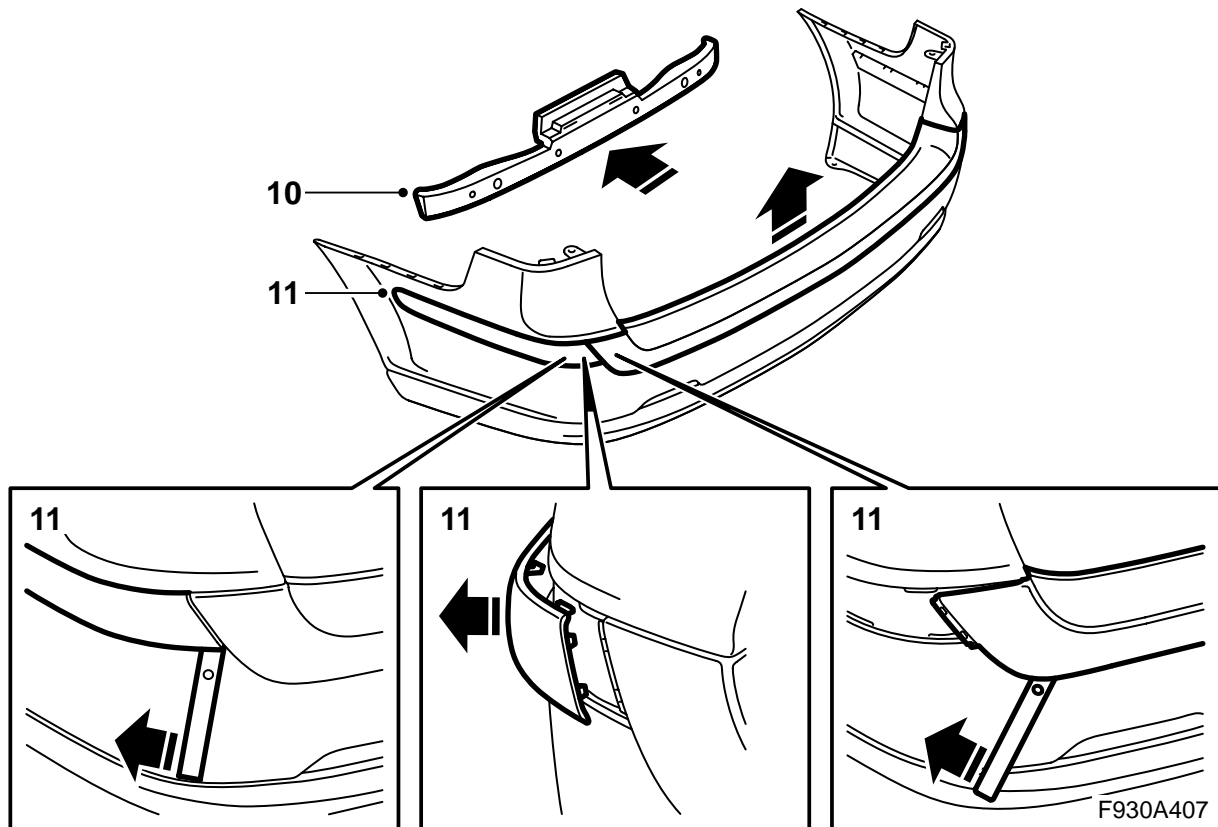
- 1 Draai de contactsleutel in de stand OFF en haal de sleutel eruit.
- 2 Breng de auto omhoog.
- 3 Demonteer de middelste moeren van de spoiler.
- 4 Demonteer de schroeven van de wielkuip.
- 5 Laat de auto zakken en open de bagageklep.
- 6 Steek een schroevendraaier in de opening om bij de borging voor de bumpermantel te komen. Buig deze omhoog met de schroevendraaier om de borging te ontgrendelen.



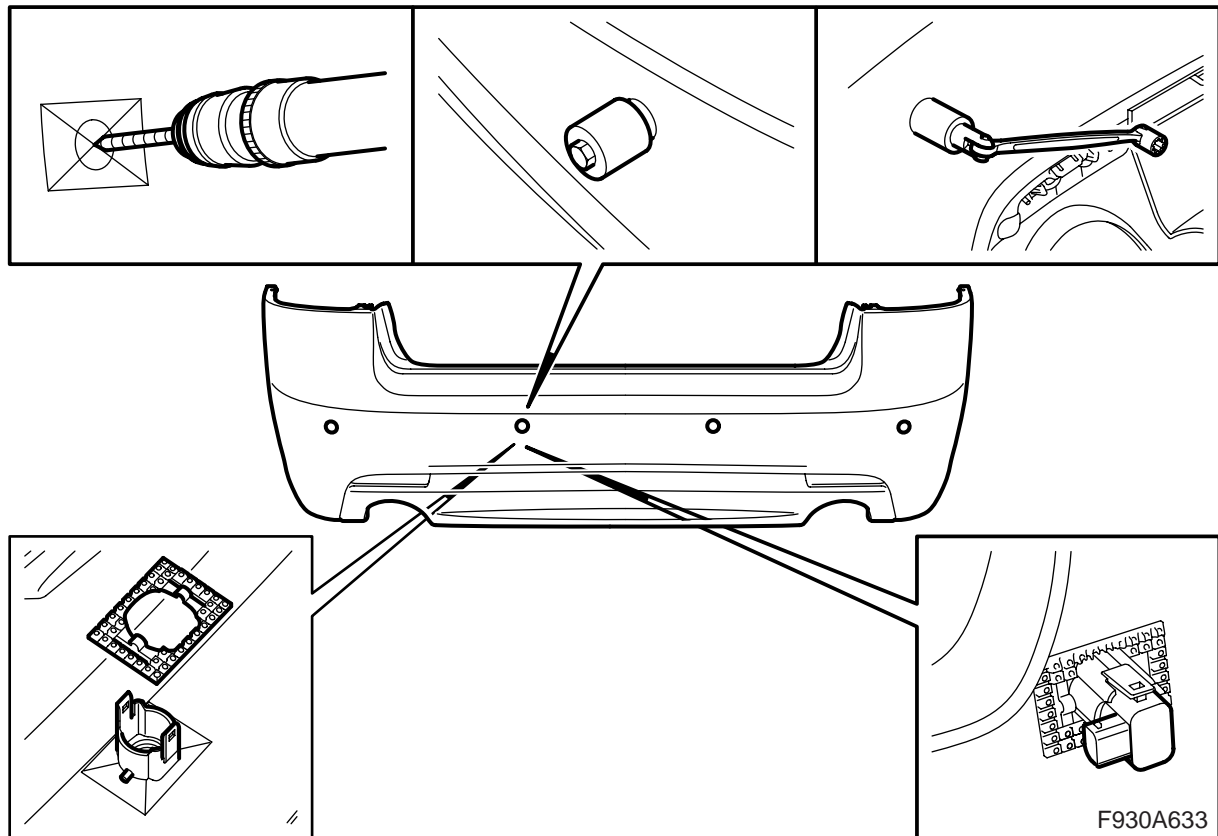
- 7 Trek de bumpermantel los van de houders.
- 8 Maak de haken los met een schroevendraaier.
Maak de mantel los van de lijst.
- 9 Til de bumpermantel eraf.

N.B.

Leg de bumper op een schone en zachte ondergrond.



- 10 Trek het schuimplastic blok los van de tongen van de bumpermantel.
- 11 **M06-07:** Demonteer de hoekbeschermmstripfen en de afdekking door gereedschap 82 93 474 onder de afdekking te peuten om de clips los te maken.



- 12 **M08**: Boor een gat van 8 mm (vanaf de binnenkant van de bumpermantel) in het midden van elke markering (4 st.).

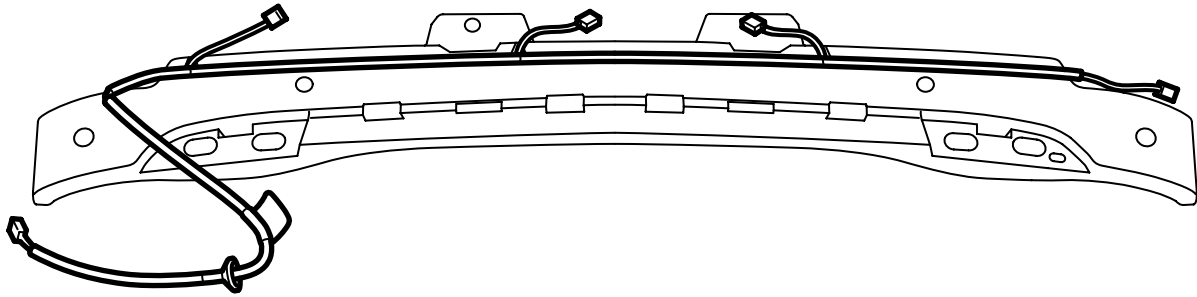
Plaats de pons vanaf de buitenkant van de bumper. Houd aan de buitenkant tegen en haal tegelijkertijd de moer vanaf de binnenkant aan, totdat de pons door de hele bumpermantel is gedrukt. Herhaal het maken van gaten in alle vier de gaten.

Breng de tape en de houders voor de sensoren volgens de markeringen in de bumpermantel aan.

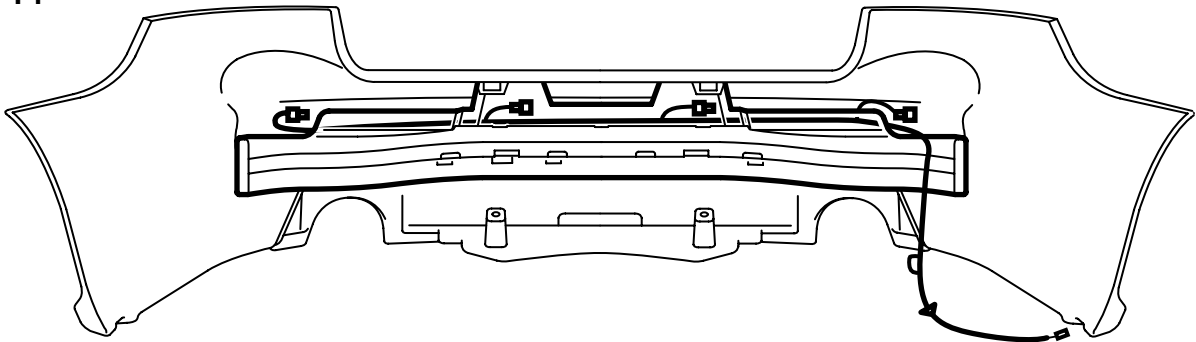
N.B.

Zorg dat de connectoren van de afstandssensoren naar de rechterkant van de auto wijzen.

13



14



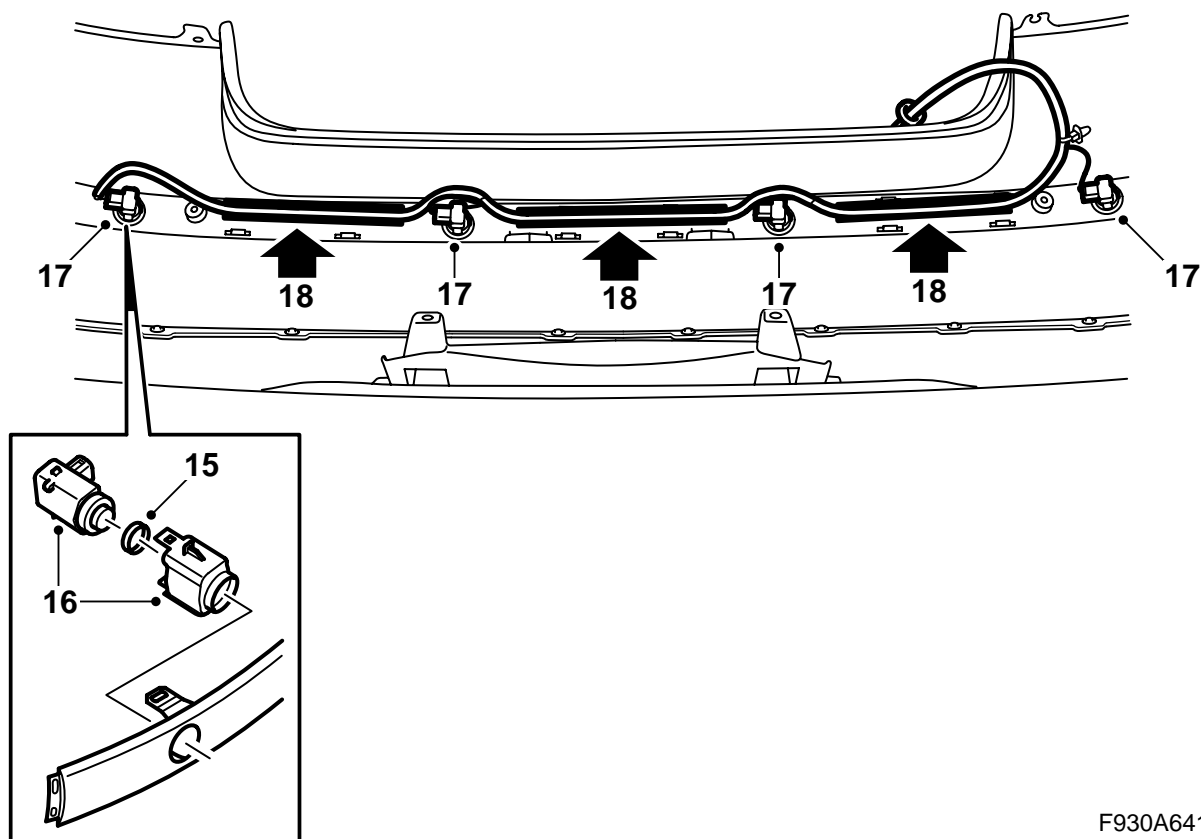
F930A640

13 **M08:** Monteer de bedrading in de steun voor de bumpermantel.

14 **M08:** Monteer de steun in de bumpermantel.

**WAARSCHUWING**

Controleer of de bedrading nergens klemzit. Een verkeerde manier van monteren kan schade aan de bedrading en kortsluiting/brand veroorzaken.



F930A641

- 15 **M06-07:** Monteer de afdichtingen op de sensoren.
- 16 **M06-07:** Monteer de afstandssensoren en de houders.
- 17 **M06-07:** Monteer de afstandssensoren in de bumpermantel.

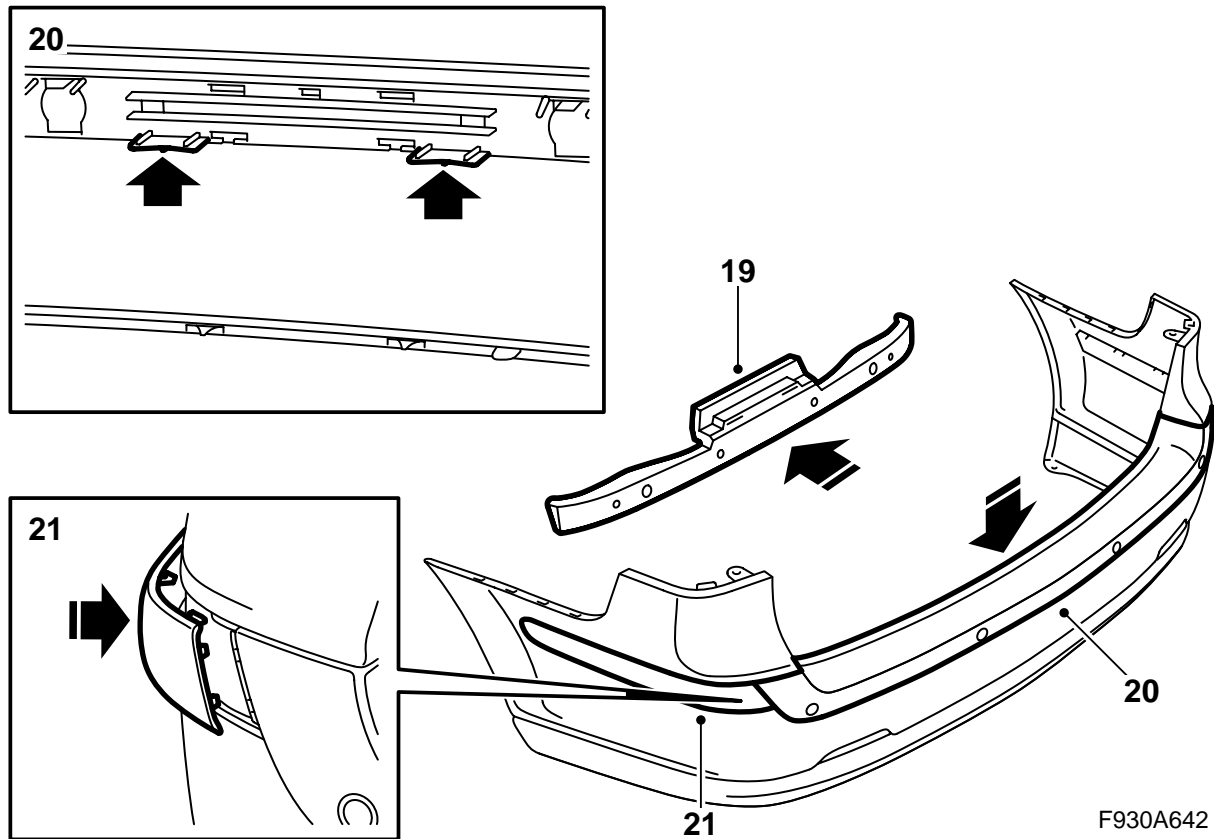
N.B.

Zorg dat de connectoren van de afstandssensoren naar de rechterkant van de auto wijzen.

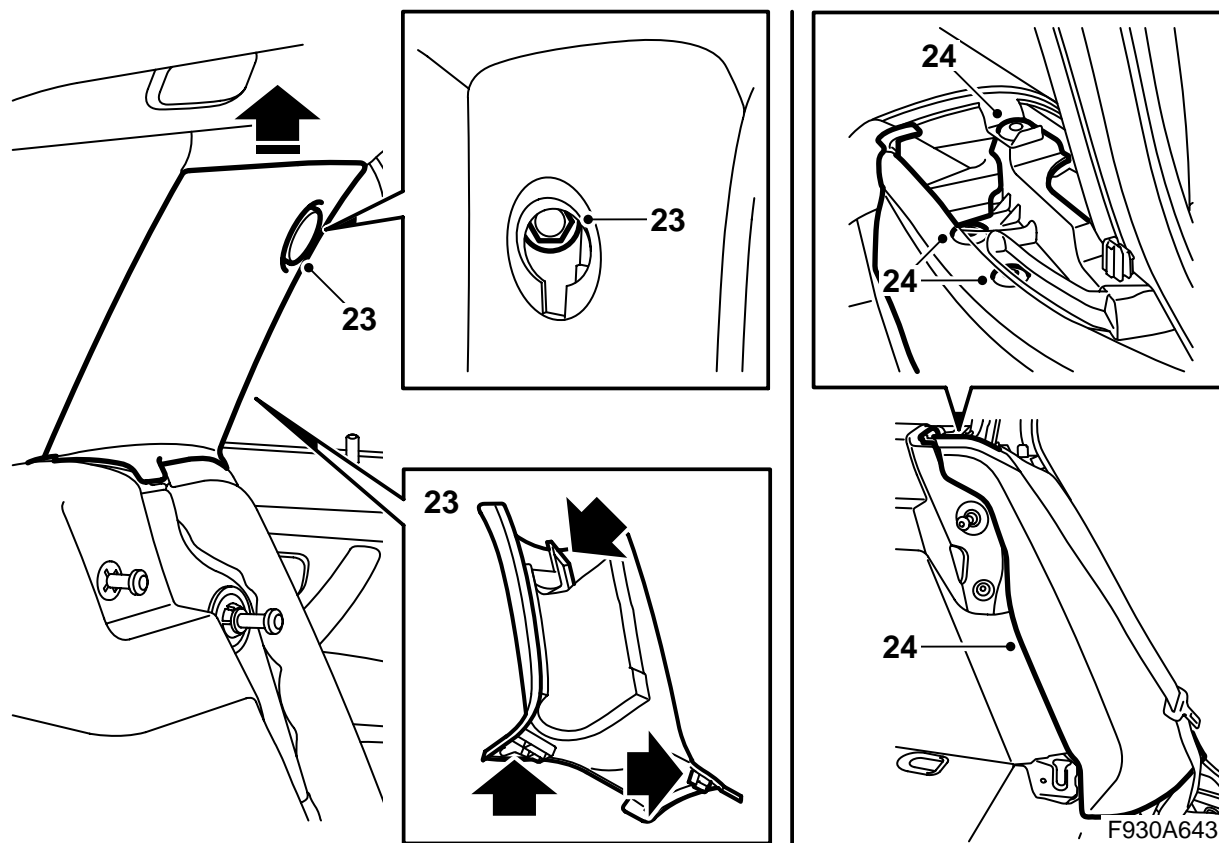
- 18 **M06-07:** Sluit de bedrading uit de set op de sensoren aan en trek deze langs de afdekking. De verbinder moet bij het linker combilicht naar buiten komen.

**WAARSCHUWING**

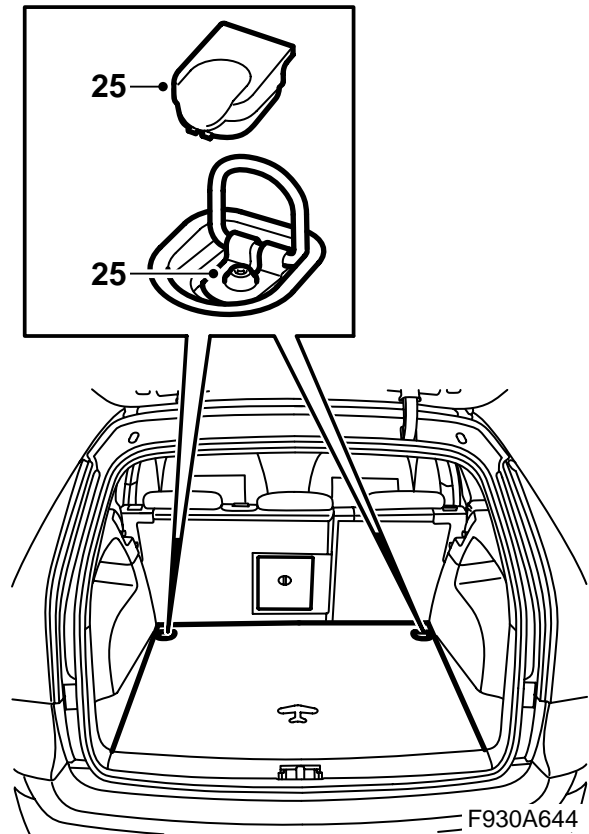
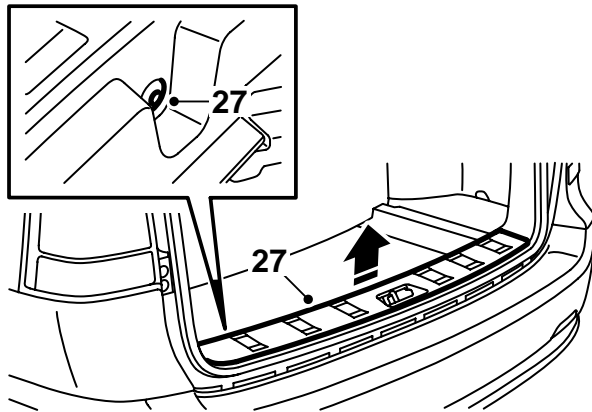
Controleer of de bedrading nergens klemzit. Een verkeerde manier van monteren kan schade aan de bedrading en kortsluiting/brand veroorzaken.



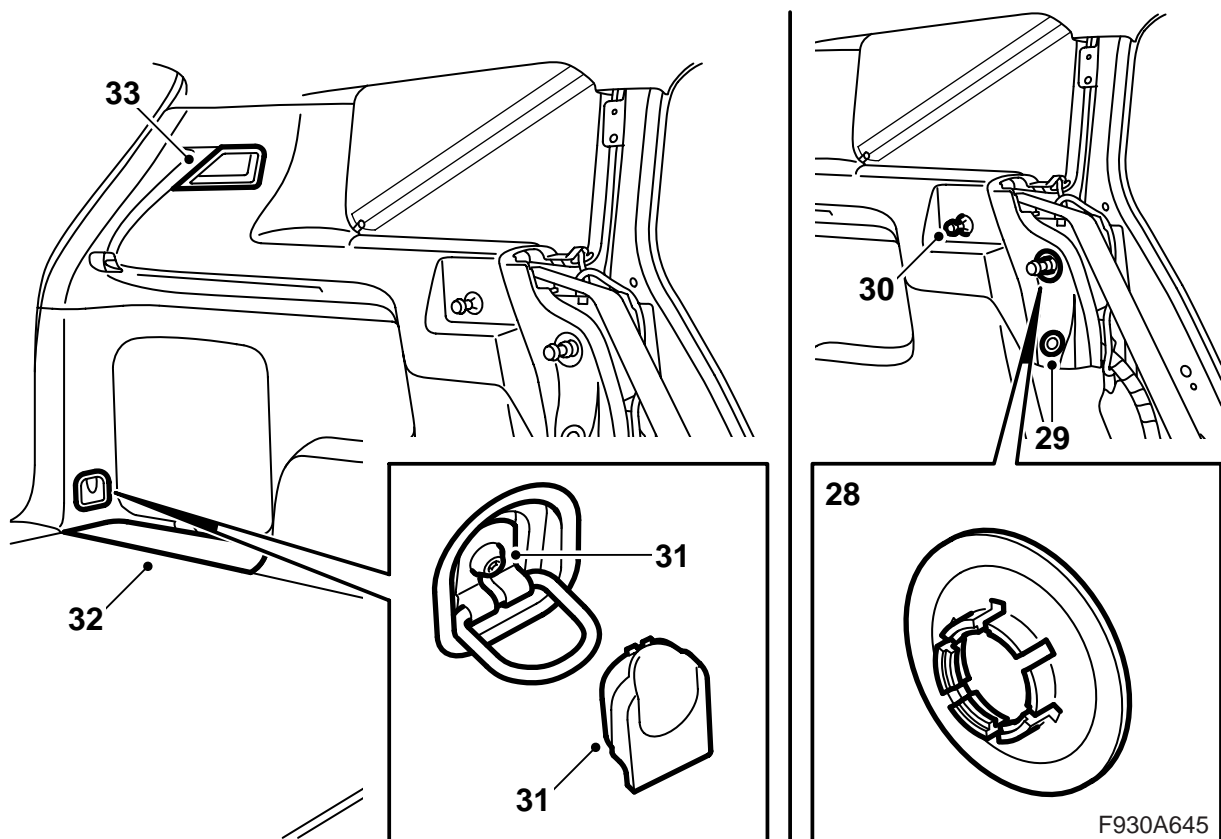
- 19 Monteer het schuimplastic blok door dit op de tongen van de bumpermantel te plaatsen. Druk het schuimplastic blok vast.
- 20 **M06-07:** Monteer de afdekking door de clips vast te drukken. Let erop dat de sensoren op hun plaats zitten.
- 21 **M06-07:** Controleer of alle clips in de bumpermantel vastzitten.



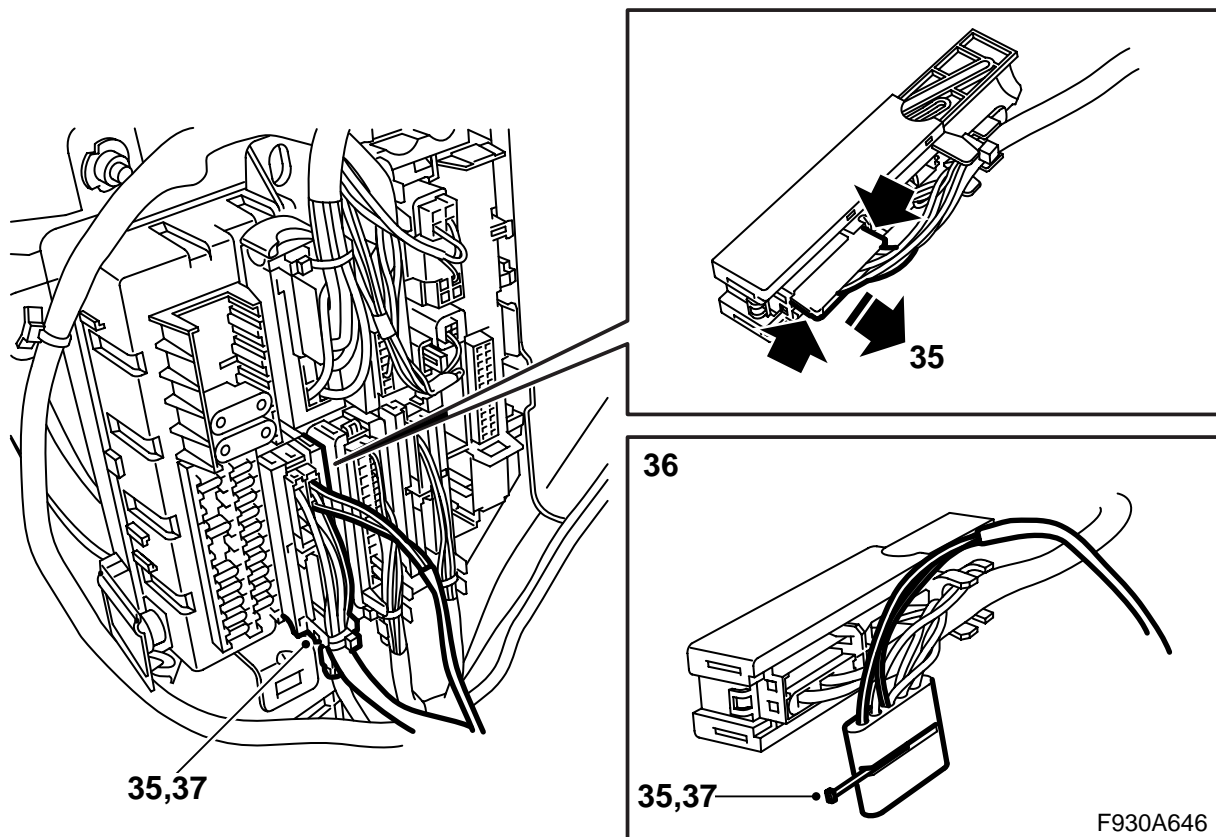
- 22 Klap het ruggedeelte van de achterbank neer.
- 23 Demonteer de bekleding van de C-stijl aan de linkerzijde. Gebruik 82 93 474 Demontagegereedschap om de dekplaat te verwijderen.
- 24 Demonteer de zijbekleding aan de linkerzijde. Gebruik 82 93 474 Demontagegereedschap bij het demonteren van de clips.



- 25 Demonteer de vloer in de bagageruimte.
- 26 **Auto's met subwoofer:** Haal de subwoofer omhoog.
- 27 Demonteer de clips van de dorpellijst met behulp van 84 71 179 Demontagegereedschap, clips en til de dorpellijst omhoog.



- 28 Demonteer de clip uit de bevestiging op de carrosserie. Gebruik een schroevendraaier.
- 29 Demonteer de tweetraps klinknagel met 84 71 179 Demontagegereedschap, clips.
- 30 Demonteer de bevestiging voor de inrijbeveiliging (als de auto hierover beschikt).
- 31 Demonteer de dekplaat en de schroef.
- 32 Til het deksel van het opbergvak eraf.
- 33 Demonteer het lampglas van de verlichting in de bagageruimte en haal de lamphouder door de opening in de zijbekleding.
- 34 Trek de bekleding los zodat de clips loskomen.

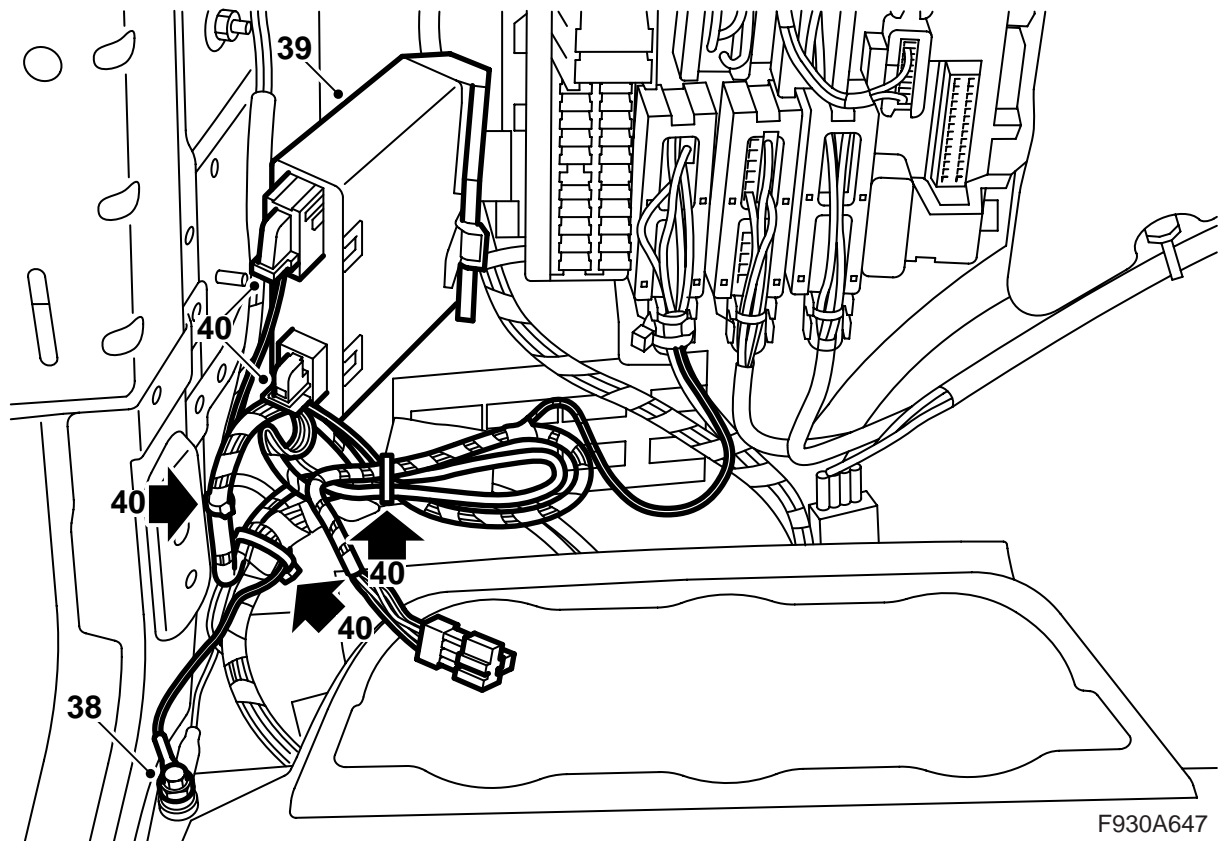


- 35 Koppel de connector voor de achterste bedrading (blauw) los van de relais- en zekeringhouder. Koppel aansluiting A1 los bij de blauwe connector. Verwijder de borging.

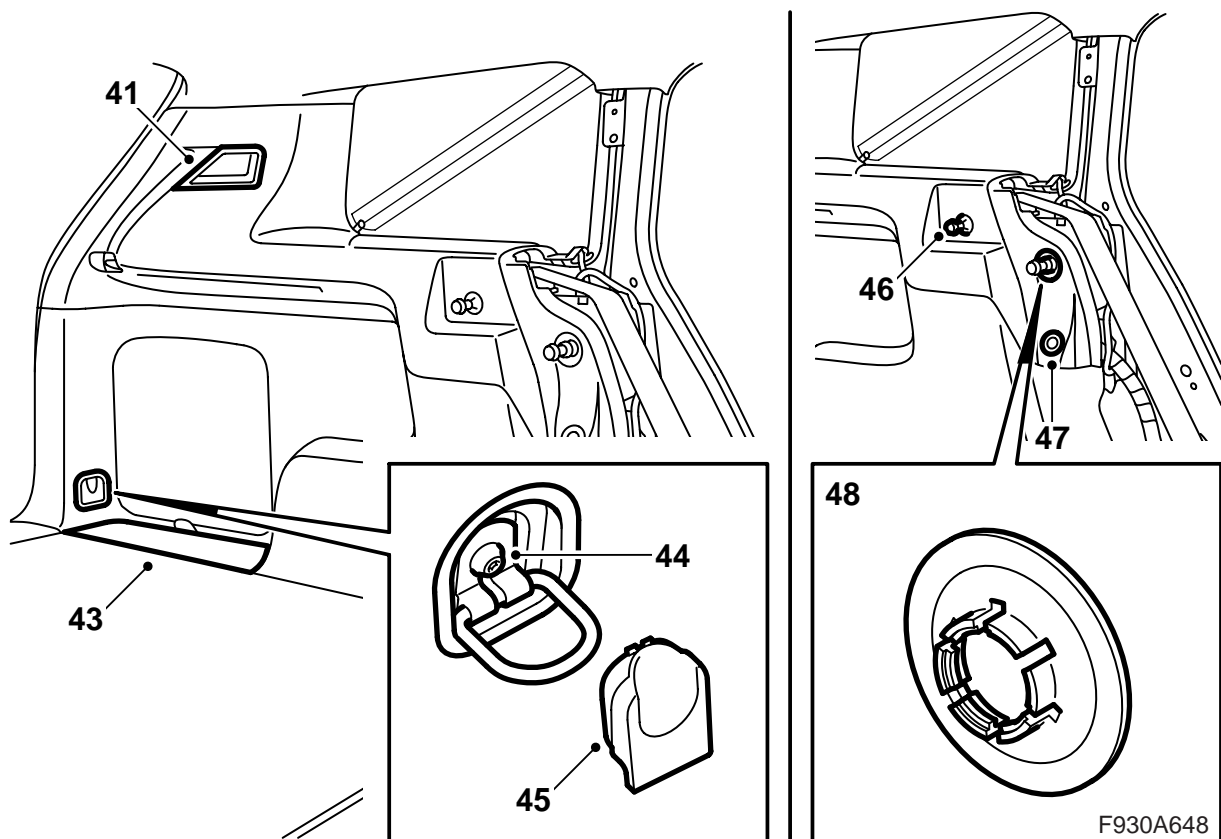
⚠ WAARSCHUWING

Plaats en bevestig de bedrading zo, dat deze niet bekneld kan raken of ergens tegenaan kan schuren bij het monteren van gedemonteerde onderdelen. Door verkeerde plaatsing kan de bedrading beschadigd raken en kan er kortsluiting/brand ontstaan.

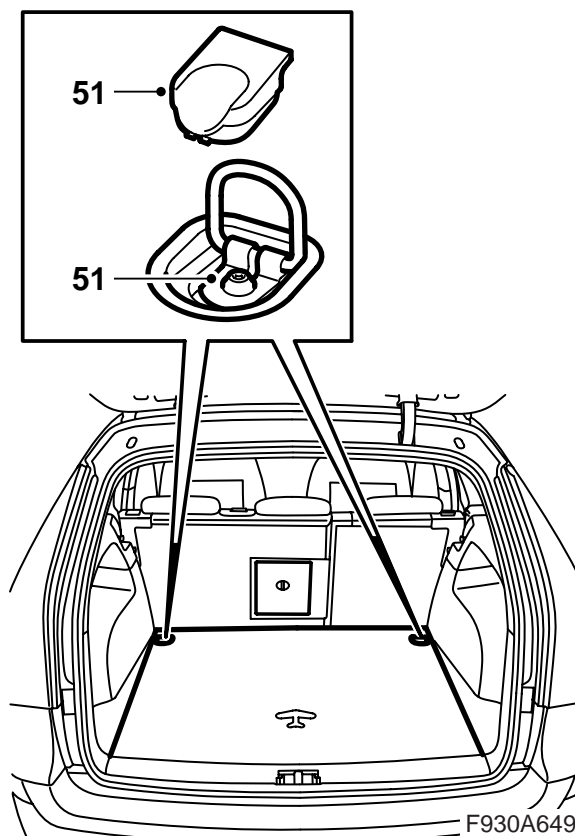
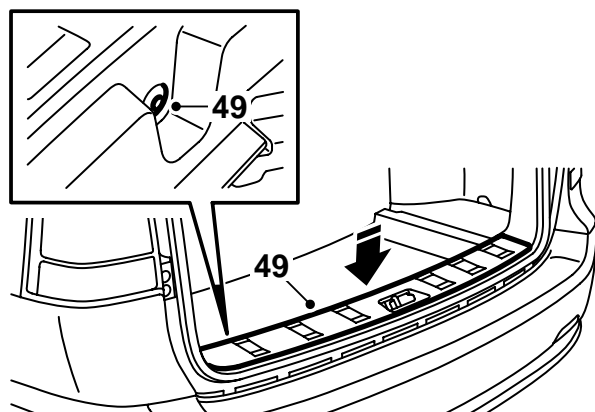
- 36 Monteer de bedrading uit de set. Monteer de rode kabel aan aansluiting A1 in positie 1. Monteer de groene kabel aan aansluiting A1 in positie 4.
- 37 Monteer de borging. Sluit aansluiting A1 op de blauwe connector aan.



- 38 Sluit de massakabel aan op het massapunt.
- 39 Monteer de stuur-unit van de set op de console bij de relais- en zekeringhouder en sluit de connector aan.
- 40 Leg de bedrading in positie en monteer de kabelbinders.



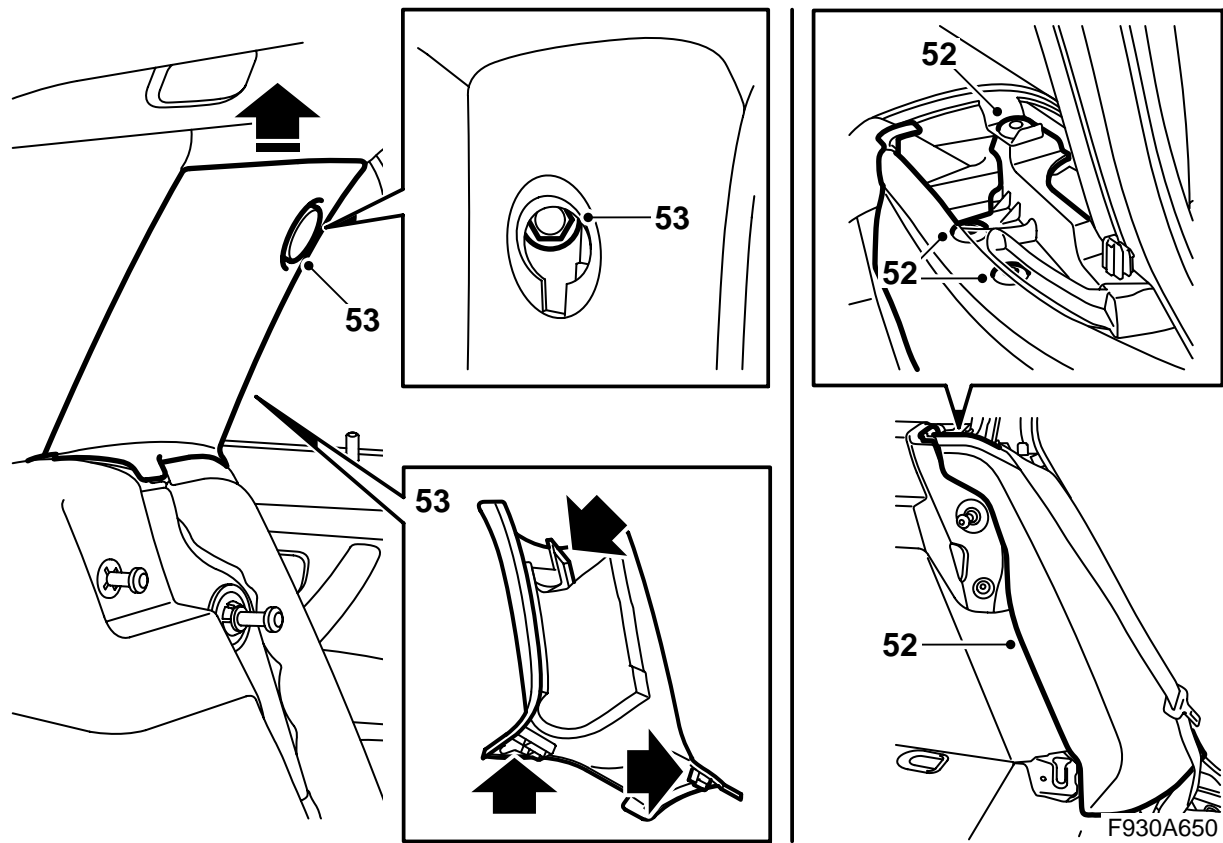
- 41 Monteer de verlichting in de bagageruimte.
- 42 Druk de zijbekleding op de clips vast.
- 43 Monteer het deksel op het opbergvak.
- 44 Breng de schroef aan.
- 45 Monteer de dekplaat.
- 46 Monteer de bevestiging voor de inkijkbeveiliging (als de auto hierover beschikt).
- 47 Monteer de tweetraps klinknagel.
- 48 Monteer de clip aan de bevestiging op de carrosserie.



49 Monteer de dorpellijst.

50 **Auto's met subwoofer:** Haal de subwoofer omlaag en schroef deze vast.

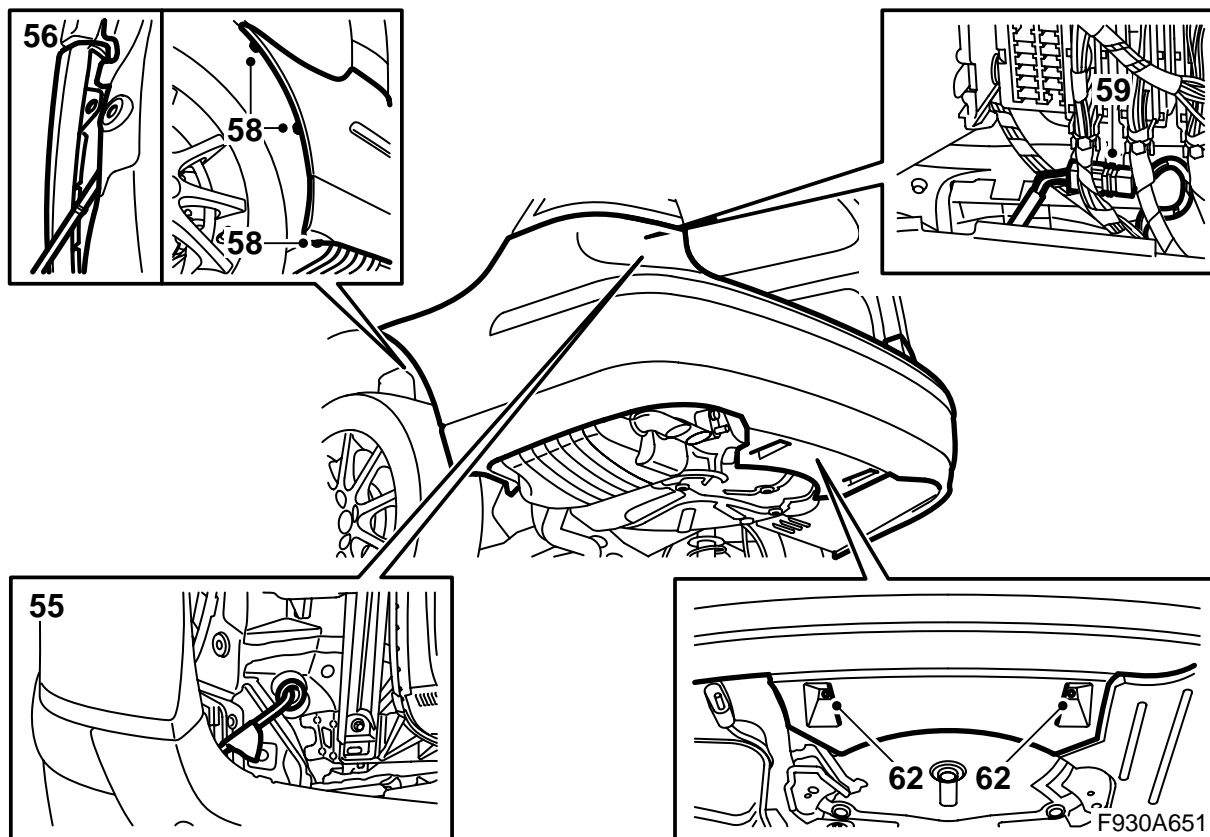
51 Monteer de vloer in de bagageruimte.



52 Monteer de zijbekleding aan de linkerszijde. Controleer of er geen slagen in de gordel zitten.

53 Monteer de bekleding van de linker C-stijl.

54 Zet de ruggedeelten recht op.



- 55 Til de bumpermantel op en breng de bedrading in. Monteer de rubberen doorvoer.
- 56 Leid de lipjes van de bumpermantel onder de houders.

- 65 Sluit het diagnose-instrument aan, selecteer het model en het modeljaar, kies voor "Alles", selecteer "Toevoegen/Verwijderen", kies het accessoire en selecteer "Toevoegen".

⚠ WAARSCHUWING

Plaats en bevestig de bedrading zo, dat deze niet bekneld kan raken of ergens tegenaan kan schuren bij het monteren van gedemonteerde onderdelen. Door verkeerde plaatsing kan de bedrading beschadigd raken en kan er kortsluiting/brand ontstaan.

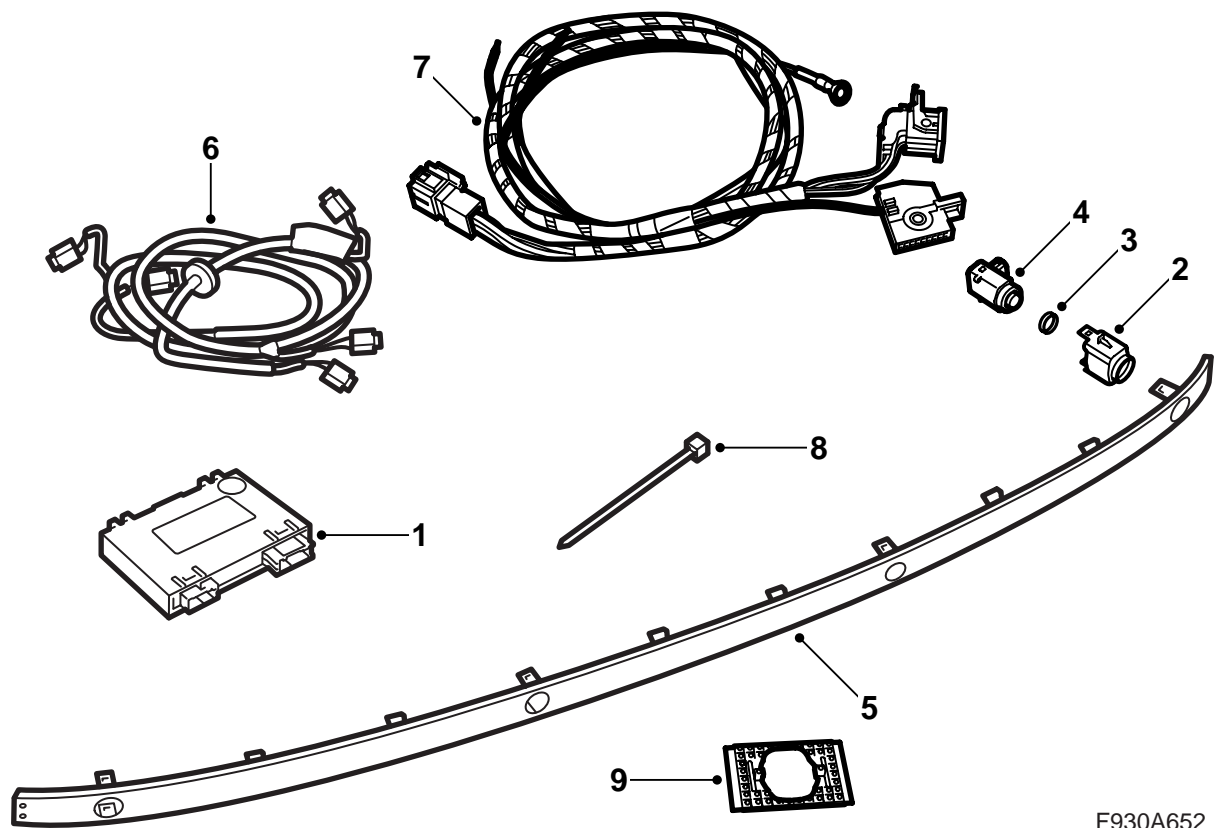
- 57 Plaats de voorste hoek van de bumpermantel tussen binnenscherm en houder. Zorg ervoor dat de tong van de mantel tussen het binnenscherm en de houder voor de bumpermantel ligt.
- 58 Monteer de schroeven voor de binnenschermen.
- 59 Sluit de connector aan op de bedrading uit de set. Leg de connector onder de achterste relais en zekeringhouder.
- 60 Controleer of de rubberen doorvoer juist gemonteerd is.
- 61 Breng de auto omhoog.
- 62 Monteer de middelste moeren van de spoiler.
- 63 Laat de auto zakken en controleer of de bumpermantel past. Indien nodig afstellen.
- 64 Sluit de bagageklep.

Opmerking

Soms moet het diagnose-instrument een beveiligingscode uit TIS downloaden. Op het scherm van het diagnose-instrument staat dan aangegeven wat u moet doen.

- 66 Controleer – met de contactsleutel in de stand ON en de achteruitversnelling ingeschakeld – of het systeem waarschuwt voor obstakels achter de auto in de vorm van geluidssignalen. Het eerste geluidssignaal moet worden afgegeven wanneer het obstakel zich op ca. 1,8 m achter de auto bevindt. Het signaal klinkt dan tweemaal per seconde. Naarmate de auto het obstakel dichterbij nadert volgen de geluidssignalen elkaar sneller op en wel als volgt:
- 1,8 m – 1,3 m: 2 signalen per seconde
 - 1,3 m – 0,9 m: 3 signalen per seconde
 - 0,9 m – 0,3 m: 5 tot 12 snel op elkaar volgende signalen per seconde
 - 0,3 m: ononderbroken signaal

CV



F930A652

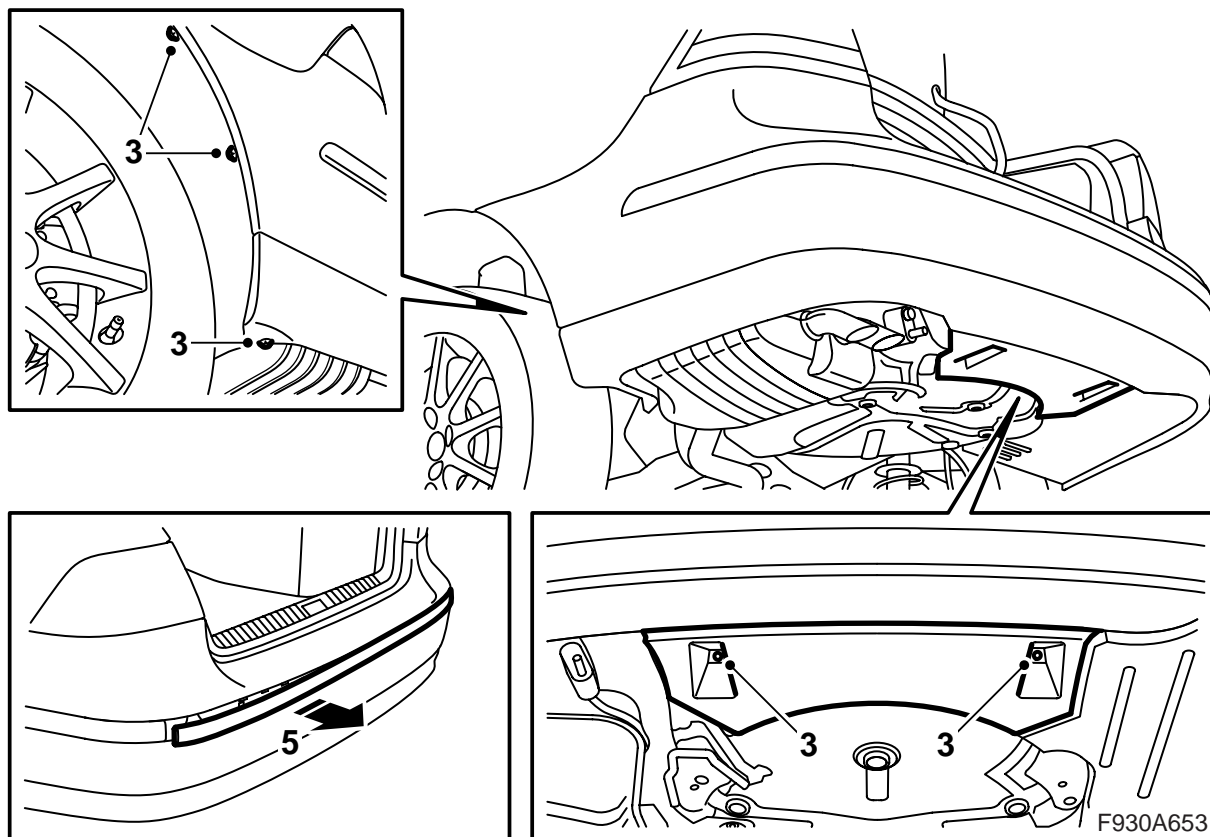
- 1 Stuur-unit, SPA
- 2 **M04-07**: Houder (4 st.)
- 3 **M04-07**: Afdichting (4 st.)
- 4 **M04-07**: Afstandssensor (4 st.)
- 5 **M04-07**: Sierstrip, bumper
- 6 Bedrading, afstandssensoren
- 7 Bedrading, SPA
- 8 Kabelbinder (8 st.)
- 9 **M08**: Tape

De volgende artikelen worden apart besteld

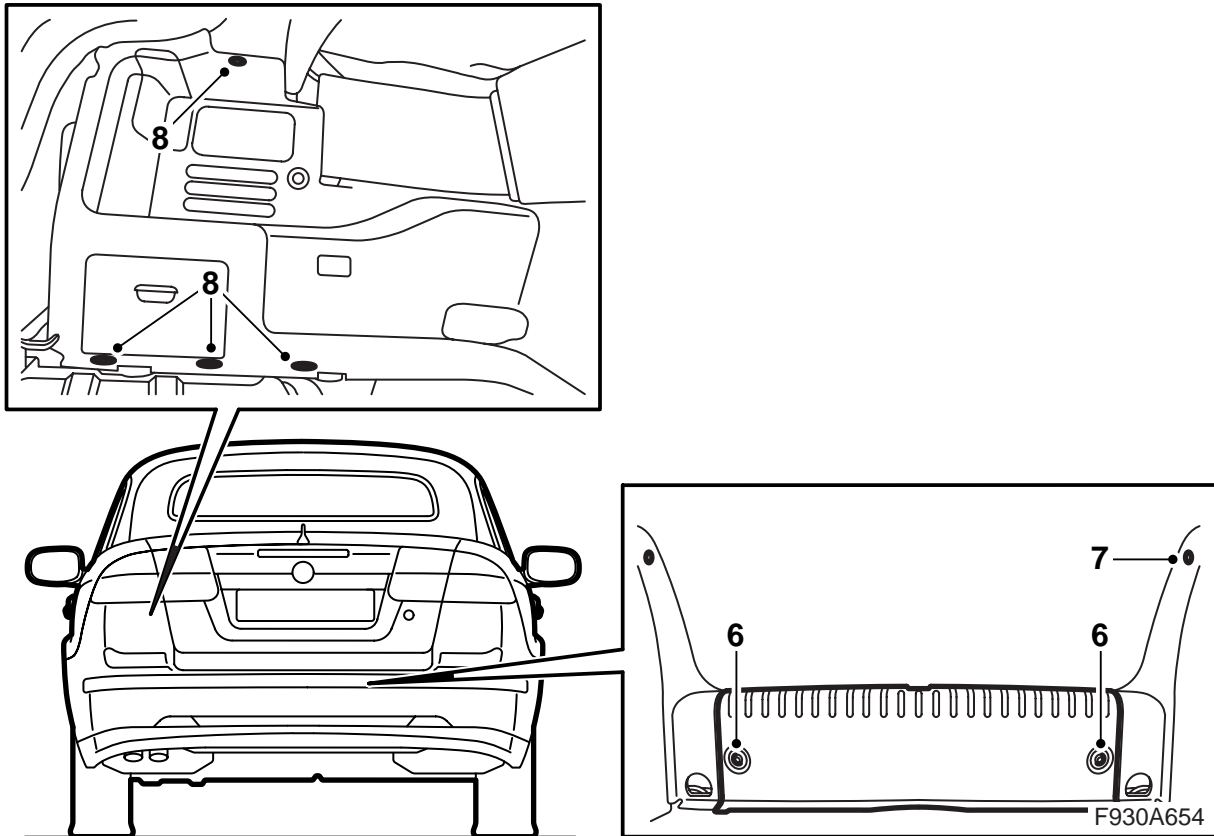
M08: Pons

M08: Afstandssensor (4 st.)

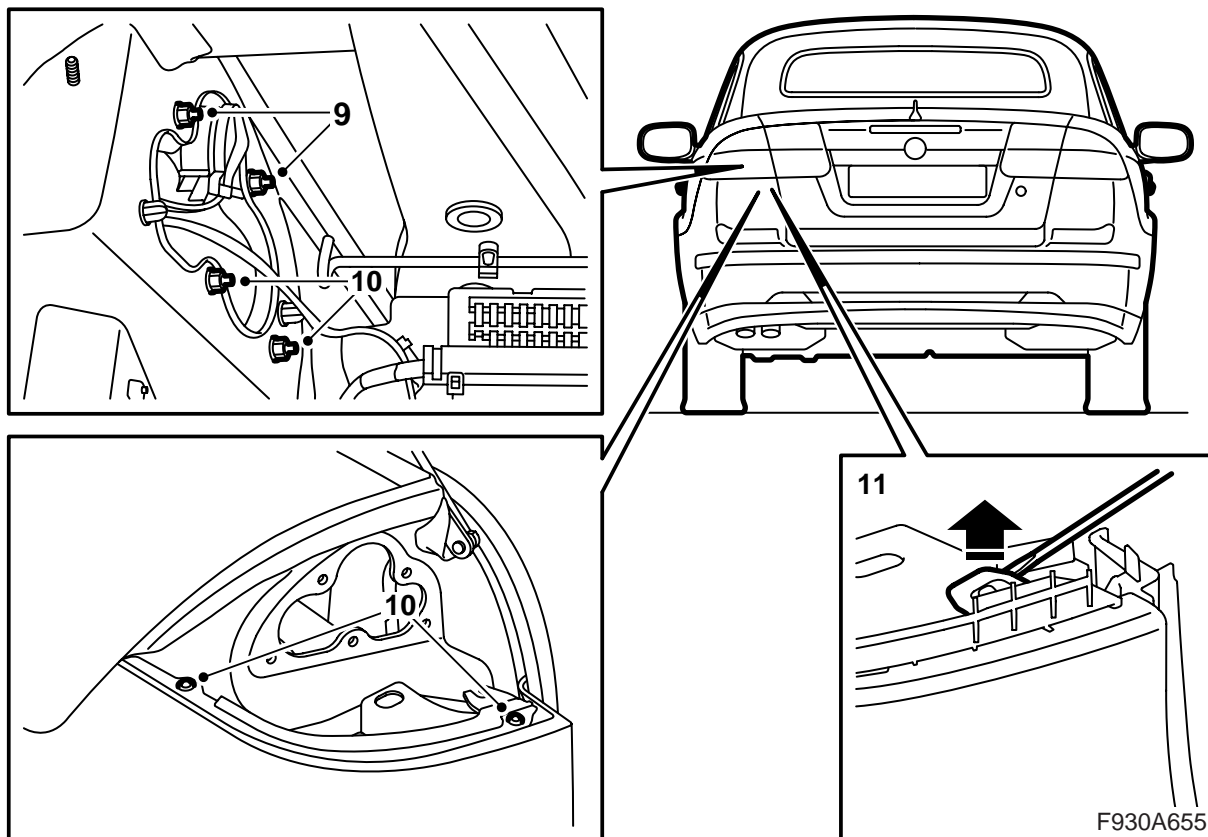
M08: Houder (4 st.)



- 1 Open de bagageklep.
- 2 Draai de contactsleutel in de stand OFF en haal de sleutel eruit. Breng de auto omhoog.
- 3 Draai de twee moeren los waarmee de achterbumperskirt aan de carrosserie vastzit en de twee bouten waarmee de bumpermantel aan de wielkappen vastzit.
- 4 Breng de auto omlaag.
- 5 **M04-07:** Demonteer de sierstrip van de achterbumper.



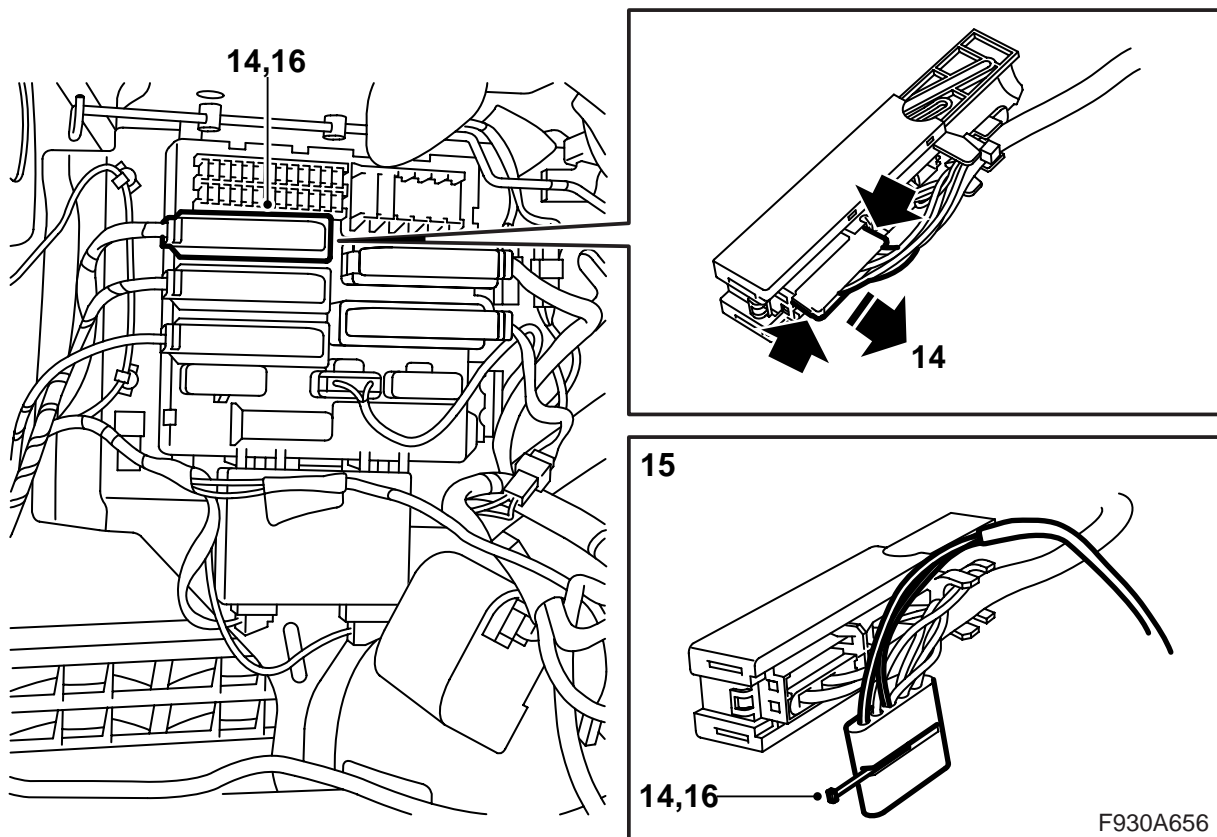
- 6 Haal de mat van de bagageruimtevloer en demonteer de dorpellijst van de bagageruimte.
- 7 Demonteer de linker zijdorpellijst.
- 8 Demonteer de clips van de linker zijbekleding en klap de bekleding opzij. Haak de band los aan de achterzijde van de zijbekleding (bepaalde auto's) en koppel de connector los van de bagageruimteverlichting. Demonteer de zijbekleding.



- 9 Demonteer de achterlichten.
- 10 **M04-07:** Demonteer de bouten voor de bumpermantel die onder de achterlichten zitten.
- 11 **M08:** Plaats een schroevendraaier in het gat om onder de borging voor de bumpermantel te komen. Buig de schroevendraaier omhoog om de borging te ontgrendelen.
- 12 Demonteer de bumpermantel door de zijstukken naar buiten te trekken en daarna de bumpermantel naar achteren te trekken.

N.B.

Leg de bumper op een schone en zachte ondergrond.

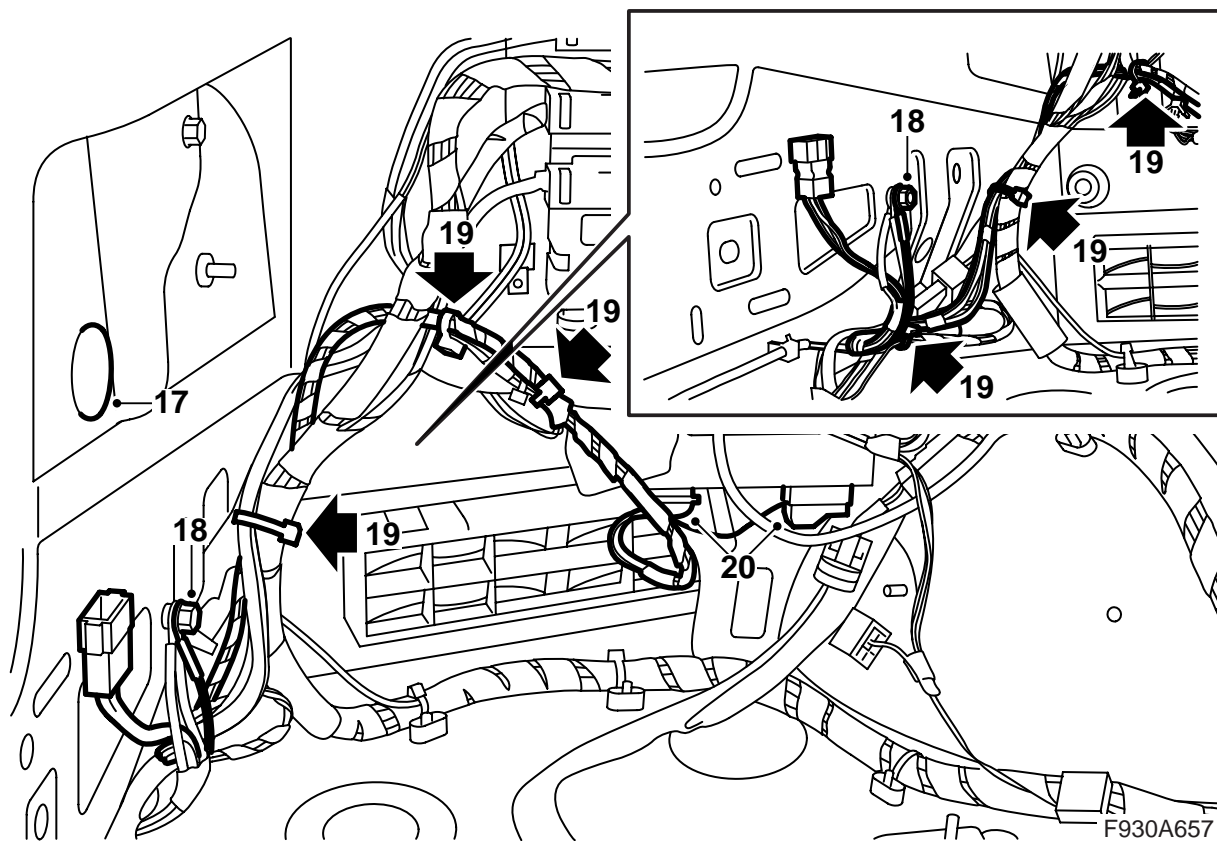


- 13 Demonteer de console die onder meer bestemd is voor een cd-wisselaar (indien gemonteerd). Koppel de aansluitingen voor eventuele uitrusting bij de console los.

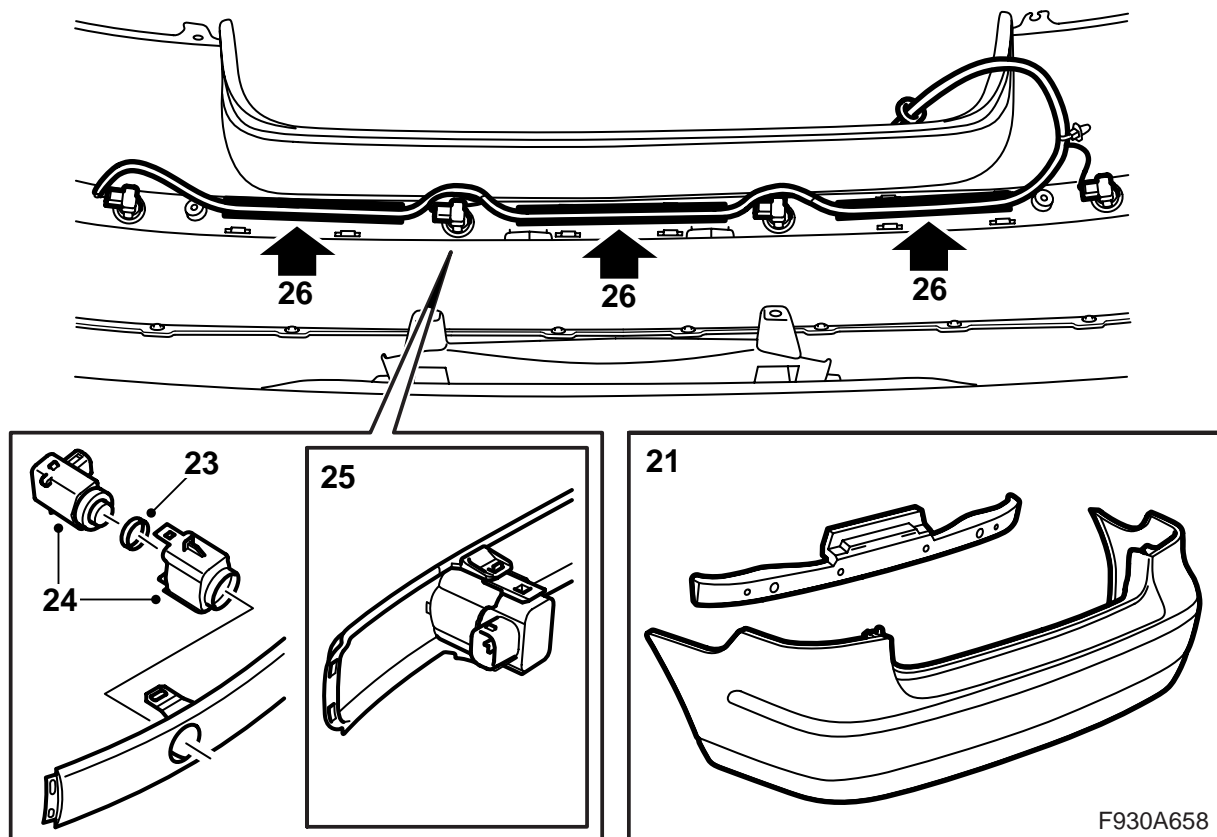
⚠ WAARSCHUWING

Het zichtbare rode laserlicht valt onder klasse 1. Kijk niet van dichtbij recht in de glasvezel of de aansluitingen van de stuur-unit. Bij een afstand van minder dan 20 mm, tussen uw oog en de lichtbron, kunt u oogletsel oplopen.

- 14 Koppel de connector voor de achterste bedrading (blauw) los van de relais- en zekeringhouder. Koppel aansluiting A1 los bij de blauwe connector. Verwijder de borging.
- 15 Monteer de bedrading uit de set. Monteer de rode kabel aan aansluiting A1 in positie 1. Monteer de groene kabel aan aansluiting A1 in positie 4.
- 16 Monteer de borging. Sluit aansluiting A1 op de blauwe connector aan.



- 17 Verwijder de rubberplug onder het linker achterlicht.
- 18 Monteer de massakabel.
- 19 Leg de nieuwe bedrading in positie en zet de bedrading vast met kabelbinders.
- 20 Sluit de stuur-unit aan en breng deze aan in de groeven van de achterste relais- en zekeringhouder.

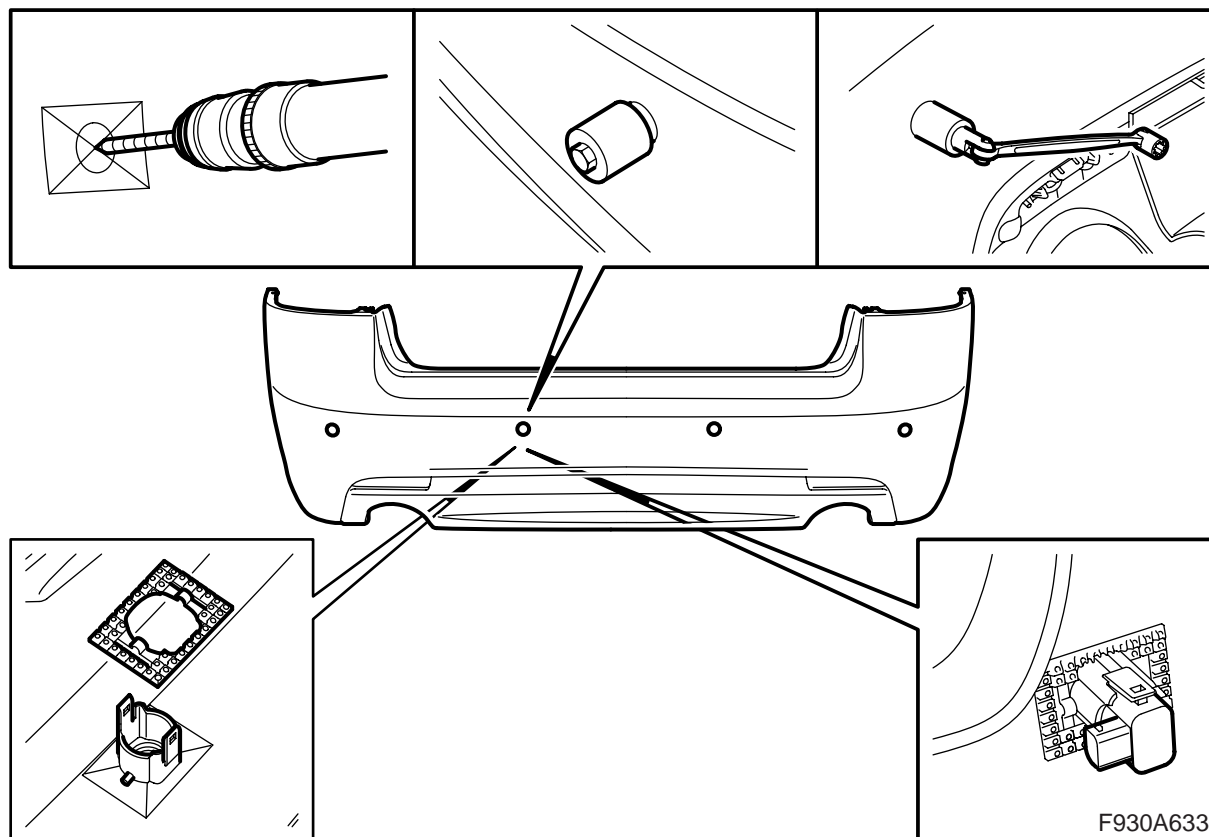


- 21 Demonteer de steun op de bumpermantel.
- 22 **M04-07:** Pas de sierstrip van de bumpermantel met behulp van de stuurknokken in en druk de haken vast. Begin in het midden en werk vervolgens naar de zijkanten toe.
- 23 **M04-07:** Monteer de afdichtingen op de sensoren.
- 24 **M04-07:** Monteer de afstandssensoren en de houders.
- 25 **M04-07:** Monteer de afstandssensoren in de bevestigingen van de sierstrip.

N.B.

Zorg dat de connectoren van de afstandssensoren naar de rechterkant van de auto wijzen.

- 26 **M04-07:** Monteer de bedrading voor de sensoren in de groeven van de bumpermantel.



- 27 **M08**: Boor een gat van 8 mm (vanaf de binnenkant van de bumpermantel) in het midden van elke markering (4 st.).

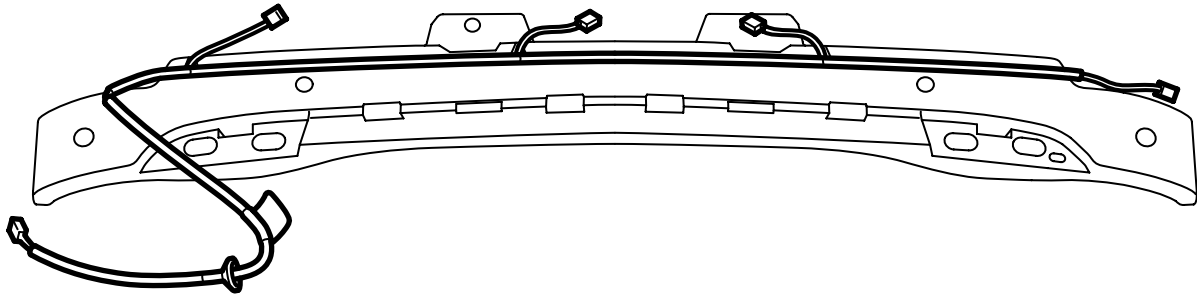
Plaats de pons vanaf de buitenkant van de bumper. Houd aan de buitenkant tegen en haal tegelijkertijd de moer vanaf de binnenkant aan, totdat de pons door de hele bumpermantel is gedrukt. Herhaal het maken van gaten in alle vier de gaten.

Breng de tape en de houders voor de sensoren volgens de markeringen in de bumpermantel aan.

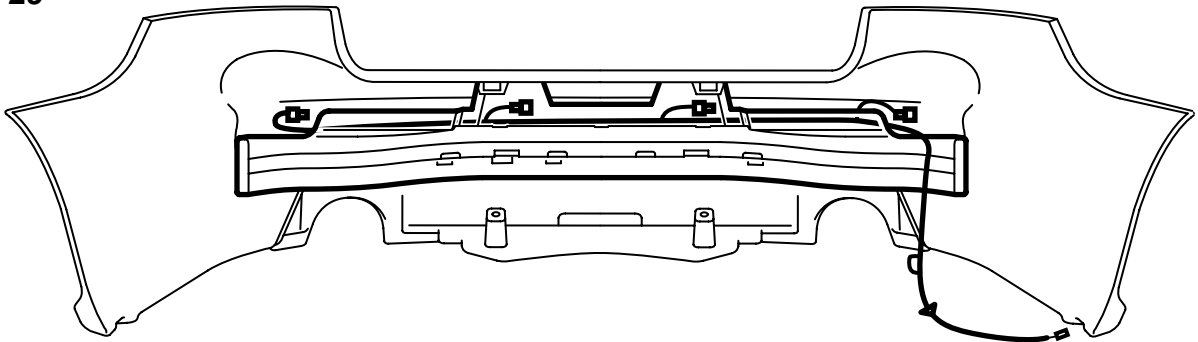
N.B.

Zorg dat de connectoren van de afstandssensoren naar de rechterkant van de auto wijzen.

28



29



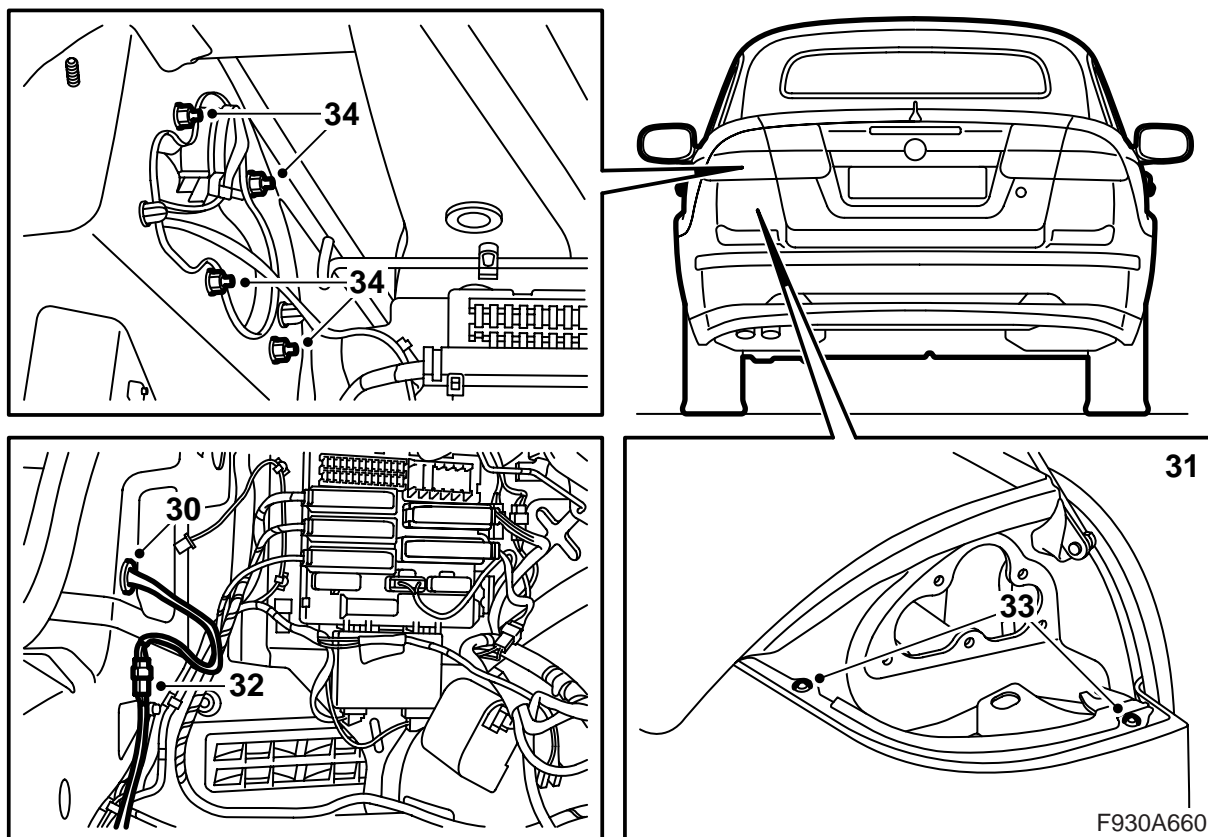
F930A659

28 **M08:** Monteer de bedrading in de steun voor de bumpermantel.

**WAARSCHUWING**

Controleer of de bedrading nergens klemzit. Een verkeerde manier van monteren kan schade aan de bedrading en kortsluiting/brand veroorzaken.

29 Monteer de steun op de bumpermantel.

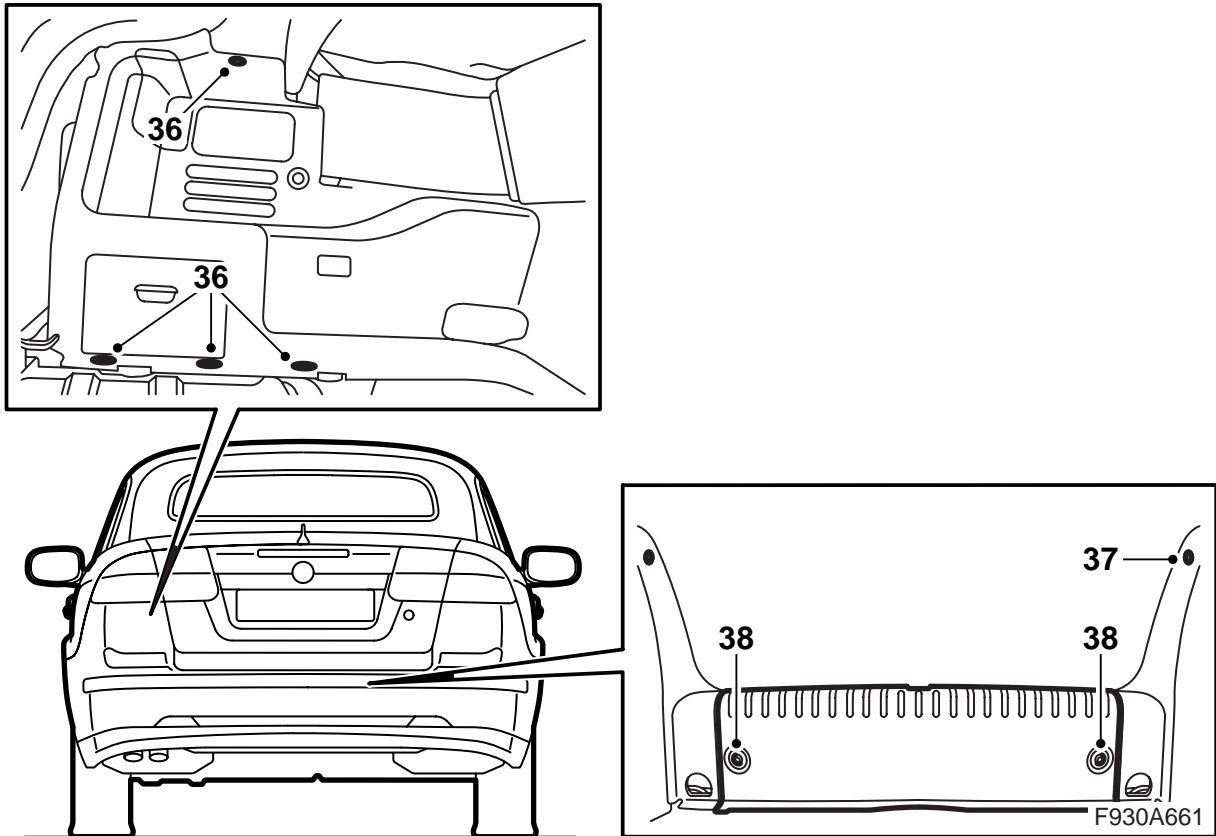


- 30 Til de bumpermantel op en breng de bedrading naar binnen via de opening onder het linker achterlicht. Breng het doorvoerstuk aan.
- 31 Pas de twee nokken van de bumpermantel in onder de houders en de buitenhoeken tussen het binnenspatbord en de houder bij de wielkappen. Duw de bumpermantel aan.

⚠ WAARSCHUWING

Controleer of de bedrading nergens klemzit. Een verkeerde manier van monteren kan schade aan de bedrading en kortsluiting/brand veroorzaken.

- 32 Sluit de bedrading voor de bumper aan op de bedrading uit de set. Monteer de verbinder in de opening naast het linker achterlicht. Zet de bedrading voor de afstandssensoren vast met een kabelbinder.
- 33 **M04-07:** Monteer de bouten voor de bumpermantel die onder de achterlichten zitten.
- 34 Monteer de achterlichten en sluit ze aan. Controleer de passing ten opzichte van de lijst van de bagageklep.

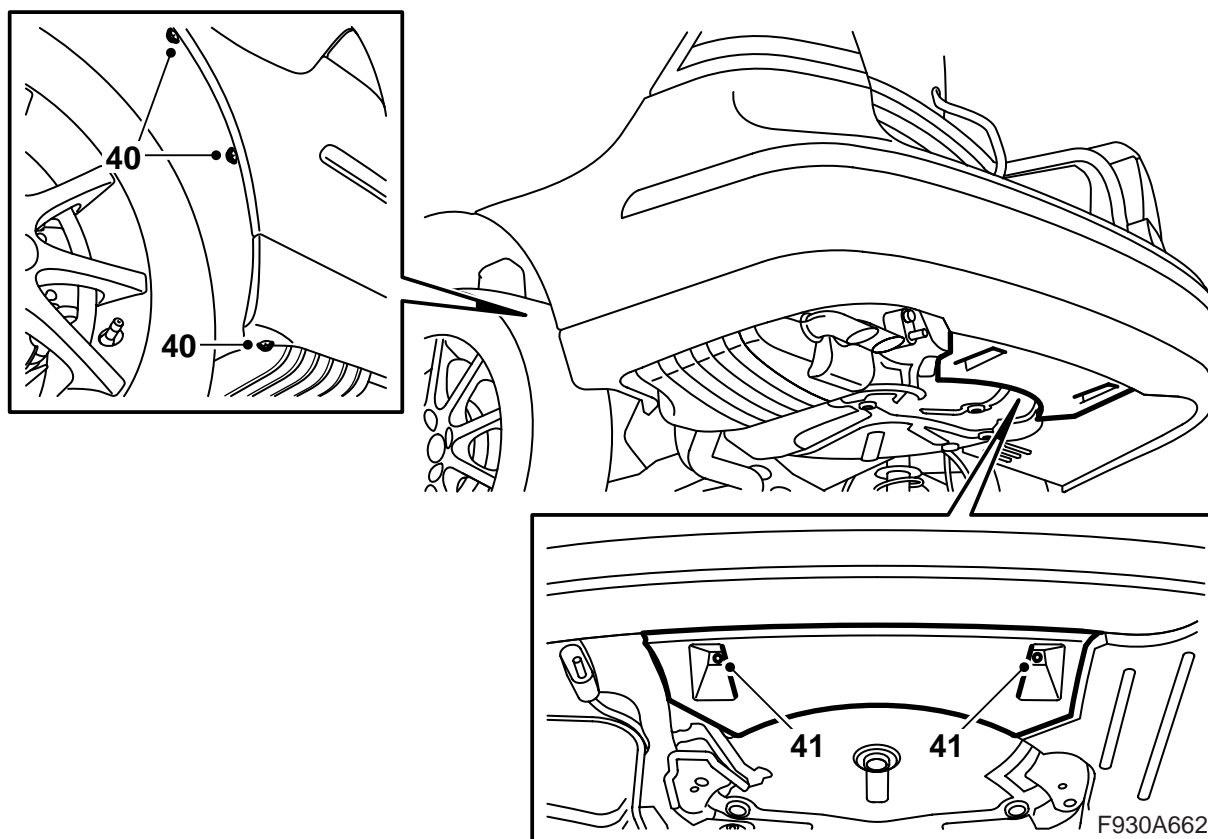


- 35 Monteer de console die onder meer bestemd is voor een cd-wisselaar/versterker (indien gemonteerd). Sluit eventuele uitrusting aan op de console.

⚠ WAARSCHUWING

Bepaalde modellen: Het zichtbare rode laserlicht valt onder klasse 1. Kijk niet van dichtbij recht in de glasvezel of de aansluitingen van de stuur-unit. Bij een afstand van minder dan 20 mm, tussen uw oog en de lichtbron, kunt u oogletsel oplopen.

- 36 Pas de linker zijbekleding in, sluit de bagageruimteverlichting aan en haak de eventuele band vast. Monteer de clips.
- 37 Monteer de zijdorpellijsten.
- 38 Monteer de dorpellijst en leg de mat op de bagageruimtevloer.



- 39 Breng de auto omhoog.
- 40 Monteer de bouten van de bumper die bij de wielkuipen zitten.
- 41 Breng de twee moeren aan waarmee de achterbumperskirt aan de carrosserie vastzit.
- 42 Breng de auto omlaag.
- 43 Sluit de bagageklep.
- 44 Controleer de pasvorm van de bumper. Stel deze zo nodig bij.
- 45 Sluit het diagnose-instrument aan, selecteer het model en het modeljaar, kies voor "Alles", selecteer "Toevoegen/Verwijderen", kies het accessoire en selecteer "Toevoegen".

Opmerking

Soms moet het diagnose-instrument een beveiligingscode uit TIS downloaden. Op het scherm van het diagnose-instrument staat dan aangegeven wat u moet doen.

- 46 Controleer – met de contactsleutel in de stand ON en de achteruitversnelling ingeschakeld – of het systeem waarschuwt voor obstakels achter de auto in de vorm van geluidssignalen. Het eerste geluidssignaal moet worden afgegeven wanneer het obstakel zich op ca. 1,8 m achter de auto bevindt. Het signaal klinkt dan tweemaal per seconde. Naarmate de auto het obstakel dichterbij nadert volgen de geluidssignalen elkaar sneller op en wel als volgt:

- 1,8 m – 1,3 m: 2 signalen per seconde
- 1,3 m – 0,9 m: 3 signalen per seconde
- 0,9 m – 0,3 m: 5 tot 12 snel op elkaar volgende signalen per seconde
- 0,3 m: ononderbroken signaal