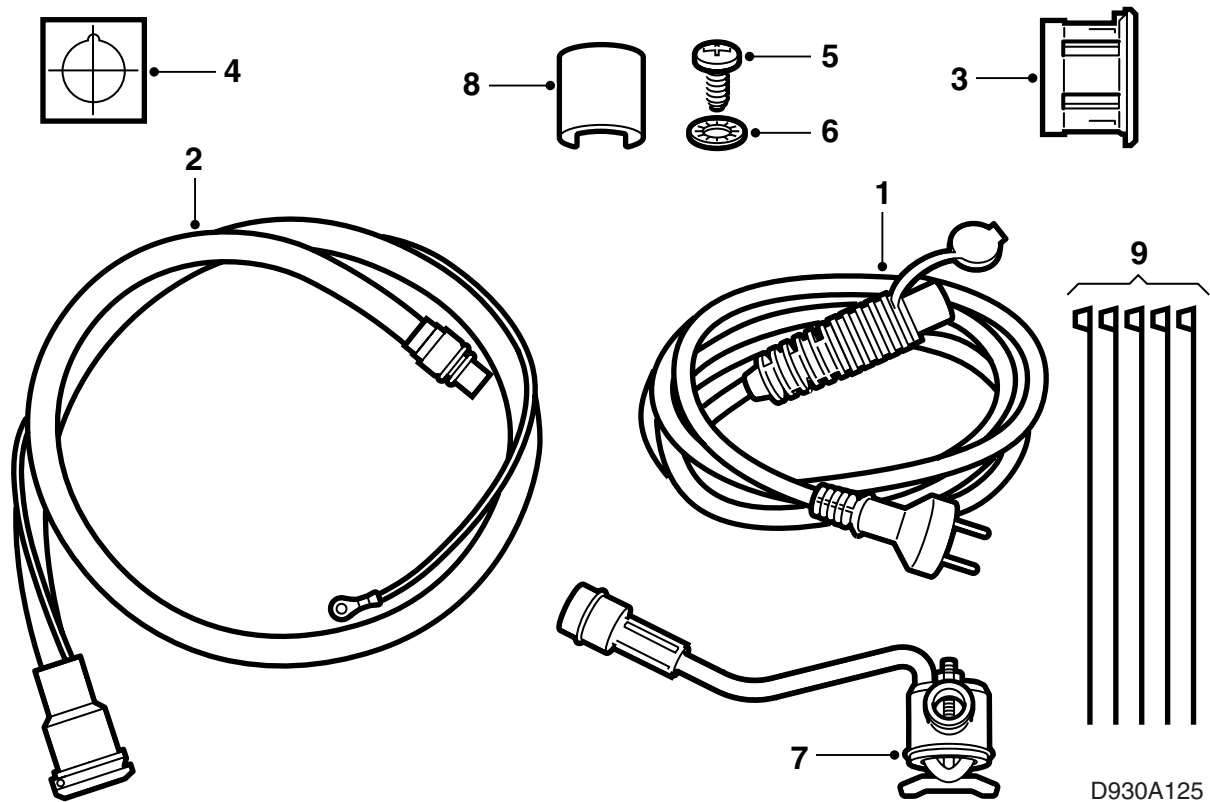
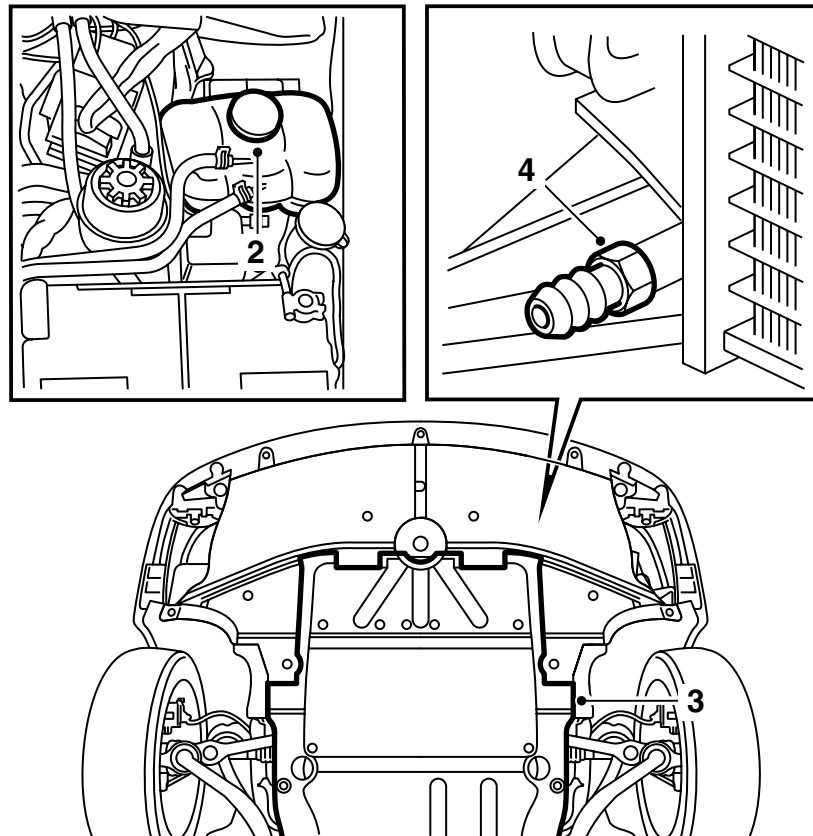


**SAAB****MONTERINGSANVISNING · INSTALLATION INSTRUCTIONS
MONTAGEANLEITUNG · INSTRUCTIONS DE MONTAGE****Saab 9-3 D223****Motorverwarming**

Accessories Part No.	Group	Date	Instruction Part No.	Replaces
400 110 375	9:87-12	Jan 00	47 25 065	47 25 065 Nov 99



- 1 Verbindingskabel
- 2 Contact met toevoerkabel
- 3 Expansiebus
- 4 Zelfklevende mat
- 5 Schroef, 4,8x10 (1 st.)
- 6 Tandring (1 st.)
- 7 Verwarmingselement
- 8 Borgclips
- 9 Kabelbinder (5 st.)



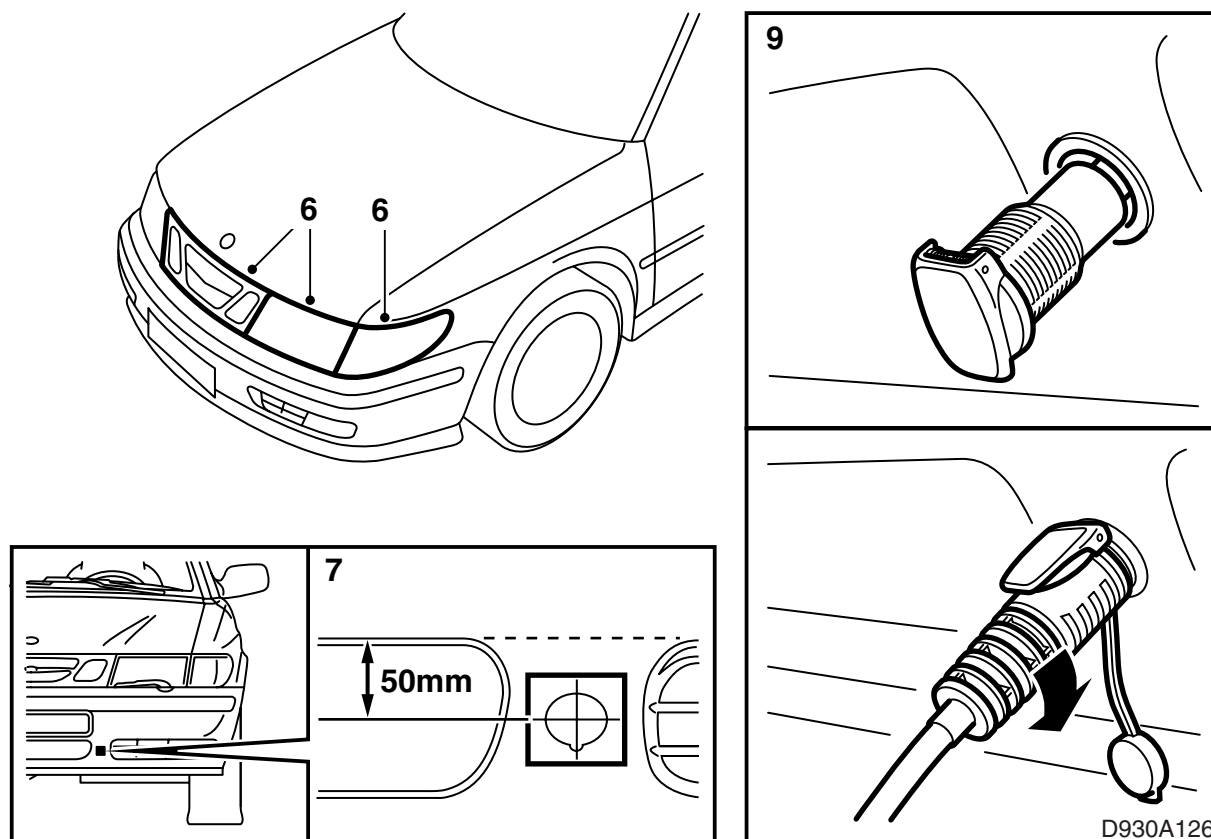
D930A029

- 1 Lees de montagerichtlijn volledig door en controleer of alle gespecificeerde onderdelen in de kit aanwezig zijn.
- 2 Dek de spatborden af en draai de dop van het expansiereservoir van het koelsysteem.

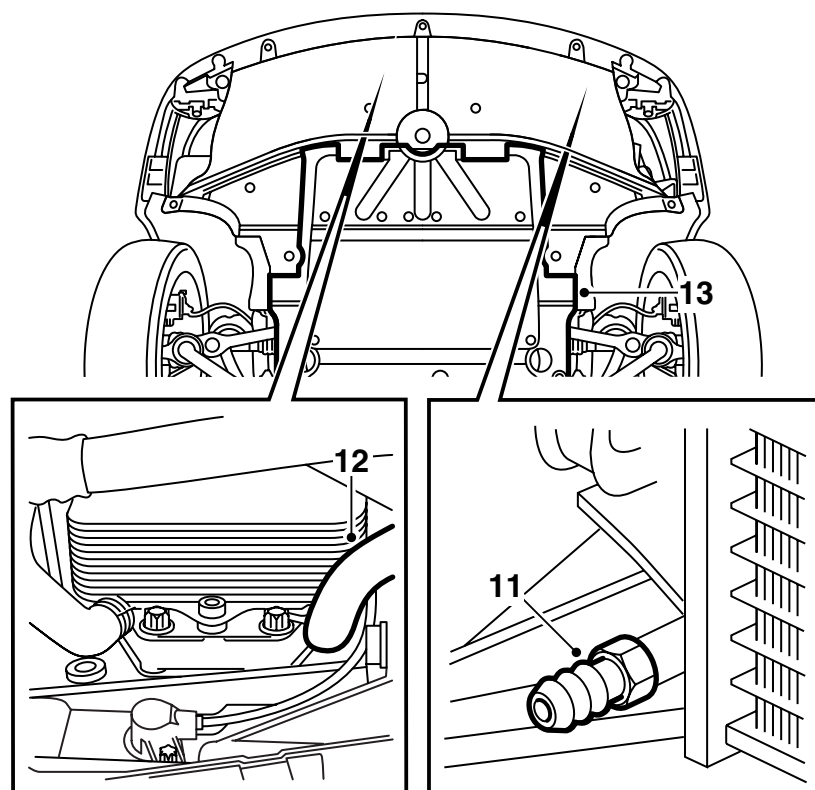
⚠ WAARSCHUWING

Wees voorzichtig als de motor van de auto nog warm is. De koelvloeistof is heet. U kunt zich eveneens lelijk branden aan het uitlaatspruitstuk.

- 3 Breng de auto omhoog. Demonteer de dekplaat die onder op de motor zit.
- 4 Plaats een opvangbak voor koelvloeistof onder de auto. Draai de aftapplug open, sluit een slang aan en laat de koelvloeistof aflopen.

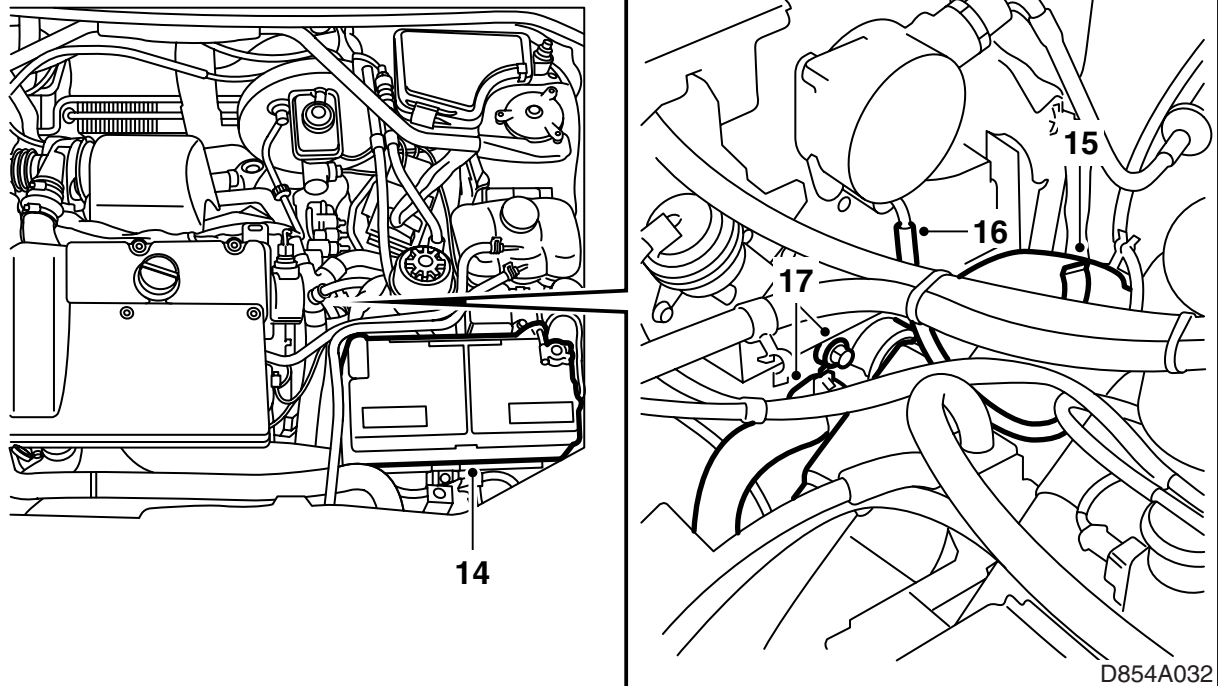


- 5 Breng de auto zo ver omlaag dat u het contact voor de motorverwarming eenvoudig in de bumperommanteling kunt monteren.
- 6 Demonteer de grille, het linker combi-lamphuis en de linker koplamp.
- 7 Teken de positie van de uitsparing voor het contact af aan de hand van de zelfklevende mal. Houd een liniaal boven de openingen in de bumper of breng een stuk tape aan om uit te kunnen te meten waar de mal moet zitten, zie figuur.
- 8 Boor met een gatzaag voorzichtig een gat met een diameter van **30 mm** in de bumper. Braam de rand van het gat af en vijl met een rattenstaart met een dikte van 4 mm een sleuf aan de onderkant van het gat.
- 9 Breng de expansieplug van het contact aan en monteer het contact van de motorverwarming. Trek de toevoerkabel voor de radiator langs omhoog en zorg dat de kabel bij het monteren niet achter de bedrading van de temperatuursensor blijft haken. Gebruik de verbindingskabel om het contact vast te zetten. Draai het contact rechtsom vast.

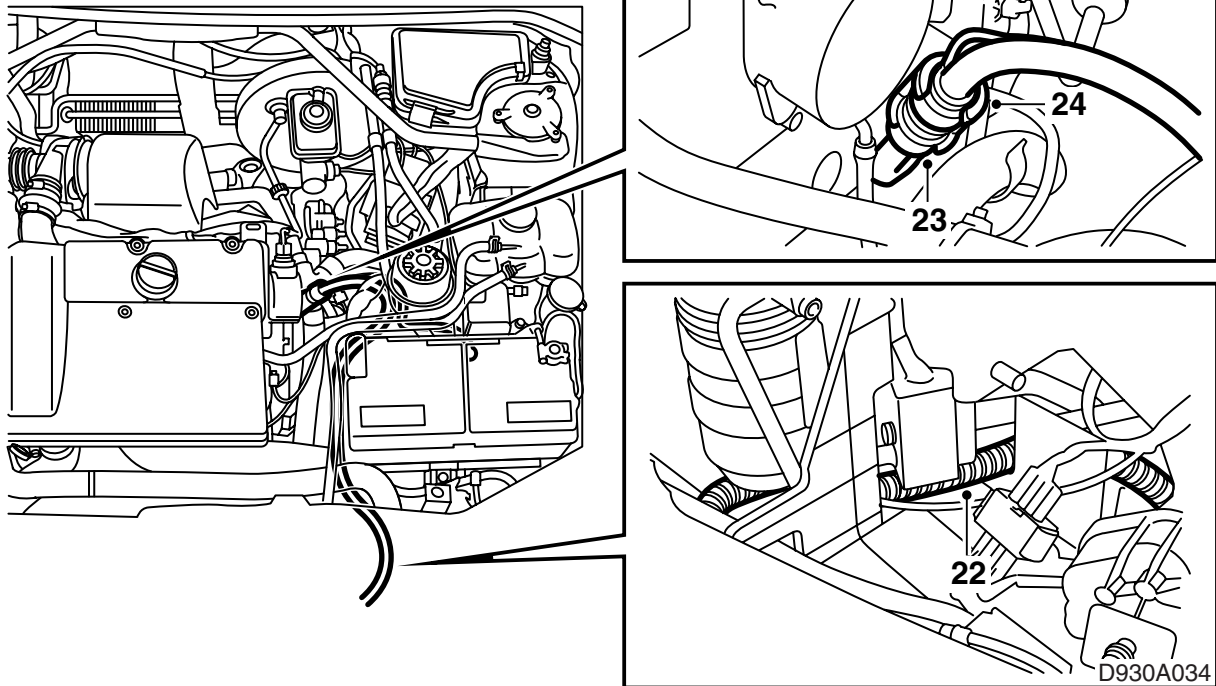


D930A031

- 10 Breng de auto omhoog.
- 11 Koppel de slang los en draai de aftapplug dicht.
- 12 Zet de opvangbak op een geschikte plek onder de auto en koppel de koelvloeistofslang los die tussen het motorblok en de warmtewisselaar zit. Laat de koelvloeistof aflopen en sluit de slang daarna weer aan.
- 13 Monteer de dekplaat onder de motor.



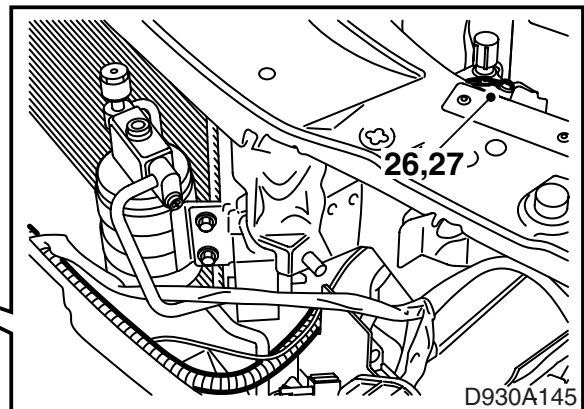
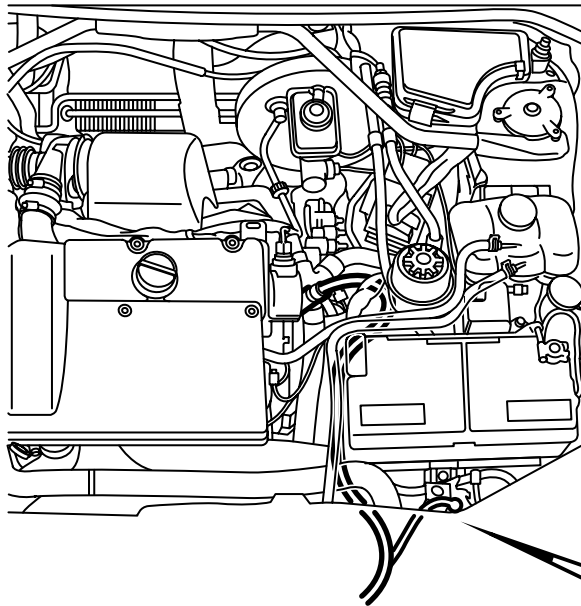
- 14 Laat de auto zakken. Koppel de accukabels los, doe hetzelfde met de ontluchtingsslang van de accu en verwijder de accu.
- 15 Neem de koelvloeistofslang uit de houder op het motorblok los.
- 16 Koppel de dunne vacuümslang van de vacuümpomp los.
- 17 Koppel de koelvloeistofslang los en demonteer de koelvloeistofaansluiting op het motorblok. Maak het afdichtvlak op het motorblok schoon.



- 22 Trek de toevoerkabel naar het verwarmingselement toe zoals aangegeven in de figuur.
- 23 Smeer zuurvrije vaseline, art.nr. 30 15 286, of een soortgelijk product op de O-ring van de toevoerkabel en sluit de kabel aan op het verwarmingselement.
- 24 Breng de borgklem over de aansluiting aan. Wanneer u de klem vast hoort klikken, zit deze goed vast.
- 25 Zet de bedrading met kabelbinders vast.

⚠ WAARSCHUWING

Zorg dat de kabel niet langs scherpe randen schuurt of in contact komt met hete oppervlakken. Schuur- en smeltschade kunnen aanleiding geven tot kortsluiting.



- 26 Neem een 3,5 mm boor om een gat voor de massakabel in de plaat achter de linker koplamp, zie figuur.
- 27 Schraap de lak van de poot af om voor een goede massaverbinding te zorgen en zet de massakabel met een schroef (4,8x10) en een tandring vast. Spuit dun anti-corrosiemiddel, art.nr. 30 15 971, of iets soortgelijks op de verbinding.
- 28 Controleer de massaverbinding tussen de massapen van het contact, de ommanteling van de verwarming en de carrosserie van de auto.
- 29 Monteer de accu, sluit de accukabels aan evenals de ontluchtingslang van de accu.
- 30 Vul het koelsysteem met koelvloeistof en controleer de afdichting van het systeem.
- 31 Ontlucht het koelsysteem als volgt:

Opmerking

Zorg dat de A/C of ACC in stand OFF staat.

Sluit een uitlaatslang op de hulpverwarming aan.

Start de motor.

Schakel de hulpverwarming via het diagnose-instrument in. (Carrosserie, SID, Lees Waarden / Activeer, Standverwarming). De hulpverwarming schakelt automatisch uit, wanneer de motor een temperatuur heeft bereikt van 85 °C of wanneer u het menu voor de hulpverwarming weer verlaat.

Controleer of er een voortdurende stroom koelvloeistof door de slang loopt die tussen het thermostaathuis en het expansiereservoir zit.

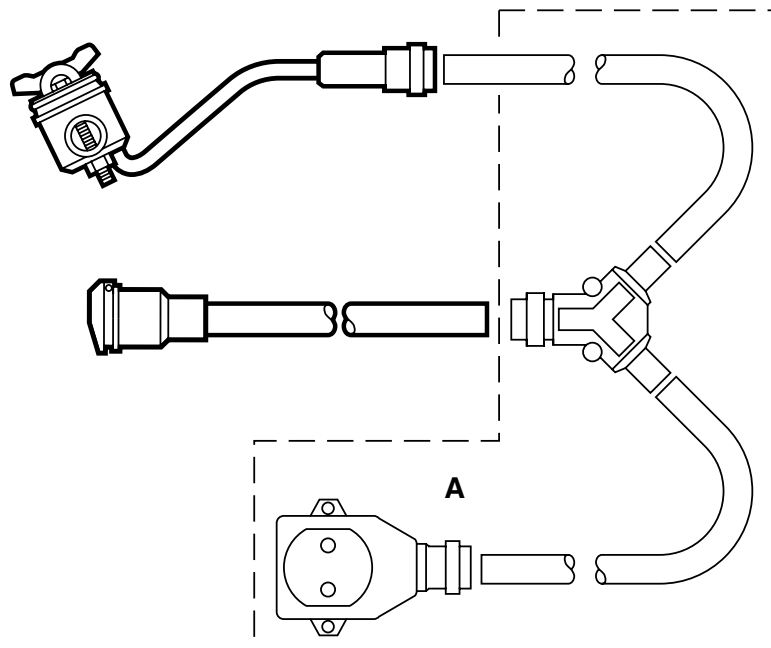
Laat de motor lopen totdat de thermostaat open gaat staan. Voer ondertussen punt 32 uit.

Zet de motor af, draai voorzichtig de dop van het expansiereservoir los en vul het reservoir bij tot aan het MAX-streepje. Draai de dop weer dicht.

32 Monteer de koplamp, het combi-lamphuis en grille. Stel het klokje in en programmeer een eventuele radiocode.

33 Controleer de afdichting van het koelsysteem en ga na of de verwarming naar behoren functioneert.

34 Leg de montagerichtlijn in de auto en maak de klant attent op de gebruiksaanwijzingen.



D930A036

A Aftakingskit

Gebruiksaanwijzingen

- De verbindingkabel moet gemaakt zijn van oliebestendig rubbermateriaal, goedgekeurd zijn voor gebruik buitenshuis en een doorsnede hebben van minimaal 3x1,5 mm².
- De motorverwarming is uitsluitend bestemd voor aansluiting op een geaard contact.
- Behandel alle kabels met de nodige voorzorg. Zorg er met name voor dat de kabels niet bekneld raken tussen de motorkap en de carrosserie of schade oplopen door scherpe metalen onderdelen.



WAARSCHUWING

Controleer regelmatig of er een goede massaverbinding bestaat tussen de massapen van het contact, de ommanteling van de verwarming en de carrosserie van de auto.

- Onderzoek de verbindingkabel van tijd tot tijd op eventuele schade en veroudering. Een beschadigde kabel moet onmiddellijk worden vervangen.

Opmerking

De verwarming werkt niet optimaal, als:

- de koelvloeistof verontreinigd is;
- het koelvloeistofpeil te laag is of als er lucht in het systeem zit;
- er ijskristallen in het systeem zijn ontstaan;
- u afdichtkit gebruikt.