



**MONTERINGSANVISNING · INSTALLATION INSTRUCTIONS
MONTAGEANLEITUNG · INSTRUCTIONS DE MONTAGE**

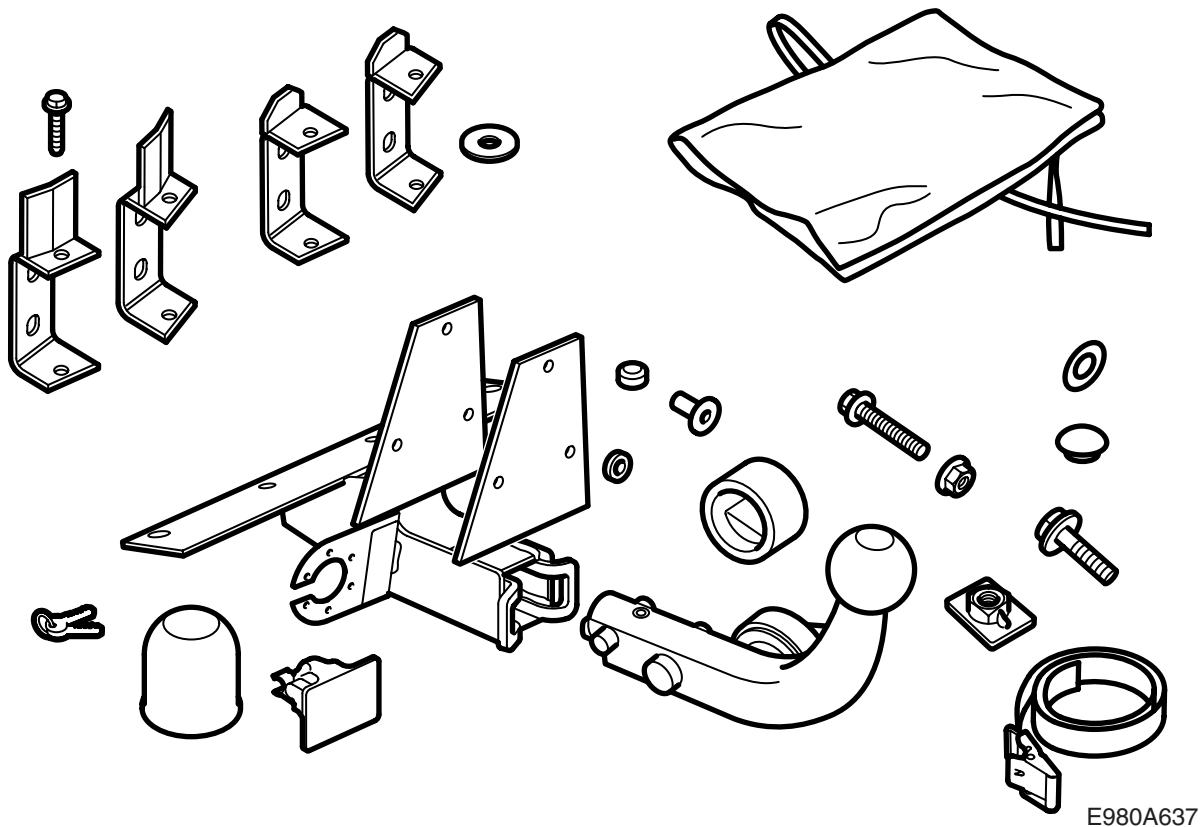
Saab 9-5

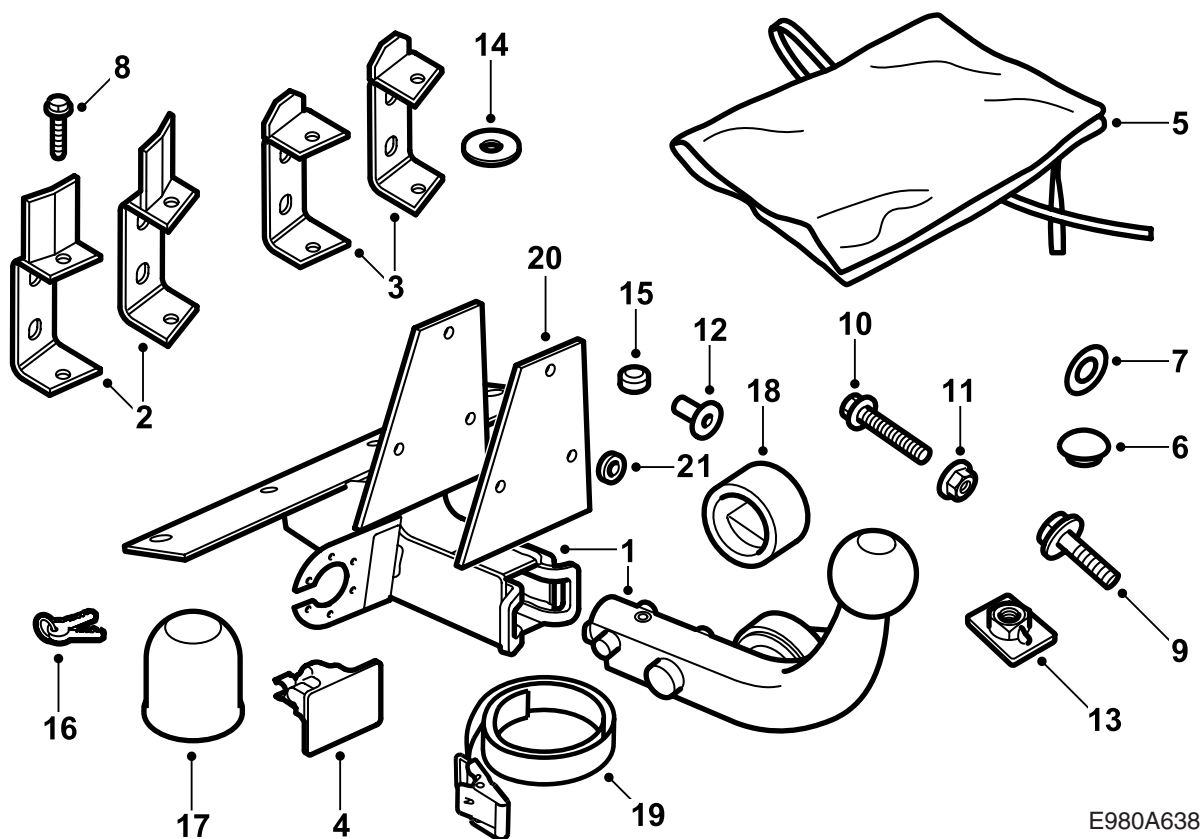
(EC 94/20, E4 00 2339)

(EC 94/20, E4 00 2446)

Trekhaak, afneembaar

Accessories Part No.	Group	Date	Instruction Part No.	Replaces
400 133 617				
400 133 641				
400 133 658				
32 025 641				
32 025 642				
32 025 769				
32 025 950				
32 025 951				
32 025 954				
32 025 955	8:60-49	Jun 07	55 24 269	Sep 05





E980A638

- 1 Trekhaak
- 2 Versterking (2 st.) 4D (alleen in set 32 025 641, 32 025 642, 400 133 617, 400 133 658, 32 025 950 en 32 025 954)
- 3 Versterking (2 st.) 5D (alleen in set 32 025 769, 400 133 641, 32 025 951 en 32 025 955)
- 4 Bescherming
- 5 Opbergzak
- 6 Rubberplug
- 7 Afdichting (2 st.)
- 8 Bout, taptite (4 st.)
- 9 Bout M10x30 (7 st.)
- 10 Bout M10x70 (2 st.)
- 11 Moer M10 (4 st.)
- 12 Bus (2 st.) 4D (alleen in set 32 025 641, 32 025 642, 400 133 617 en 400 133 658)
- 13 Felsmoer (2 st.)
- 14 Ring (2 st.)
- 15 Inslagmoer (2 st.)
- 16 Sleutel (2 st.)
- 17 Beschermdop
- 18 Beschermbus
- 19 Spanband

- 20 Zinkplaatje (alleen in set 32 025 950, 32 025 951, 32 025 954 en 32 025 955)
- 21 Zinkring (3 st.) (alleen in set 32 025 950, 32 025 951, 32 025 954 en 32 025 955)

32 025 641 geldt voor auto's **zonder niveauregeling**, 4D.

32 025 642 geldt voor auto's **met niveauregeling**, 4D.

32 025 769 geldt voor auto's **zonder niveauregeling**, 5D.

400 133 617 (Saab-artikelnummer 55 24 376) geldt voor auto's **zonder niveauregeling** (4D).

400 133 641 (Saab-artikelnummer 55 24 533) geldt voor auto's **met niveauregeling** (5D).

400 133 658 (Saab-artikelnummer 55 24 699) geldt voor auto's **met niveauregeling** (4D).

32 025 950 geldt voor auto's **zonder niveauregeling**, 4D.

32 025 951 geldt voor auto's **zonder niveauregeling**, 5D.

32 025 954 geldt voor auto's **met niveauregeling**, 4D.

32 025 955 geldt voor auto's **met niveauregeling**, 5D.

Opmerking

Informeer altijd naar de wettelijke eisen en bepalingen die in uw land gelden voor de montage van een trekhaak. Houd u aan deze bepalingen.

De trekhaak voldoet aan de normen zoals beschreven in 94/20/EEG.

Maximaal toelaatbaar aanhangergewicht:

Geremde aanhangwagen: 1800 kg

Ongeremde aanhangwagen: 50 % van het rijklaar gewicht van de auto, echter maximaal 750 kg (1650 lbs).

Maximaal toelaatbare kogeldruk: 75 kg

Gewicht compleet: 10,4 kg

Maximale D-waarde: 10,32 kN

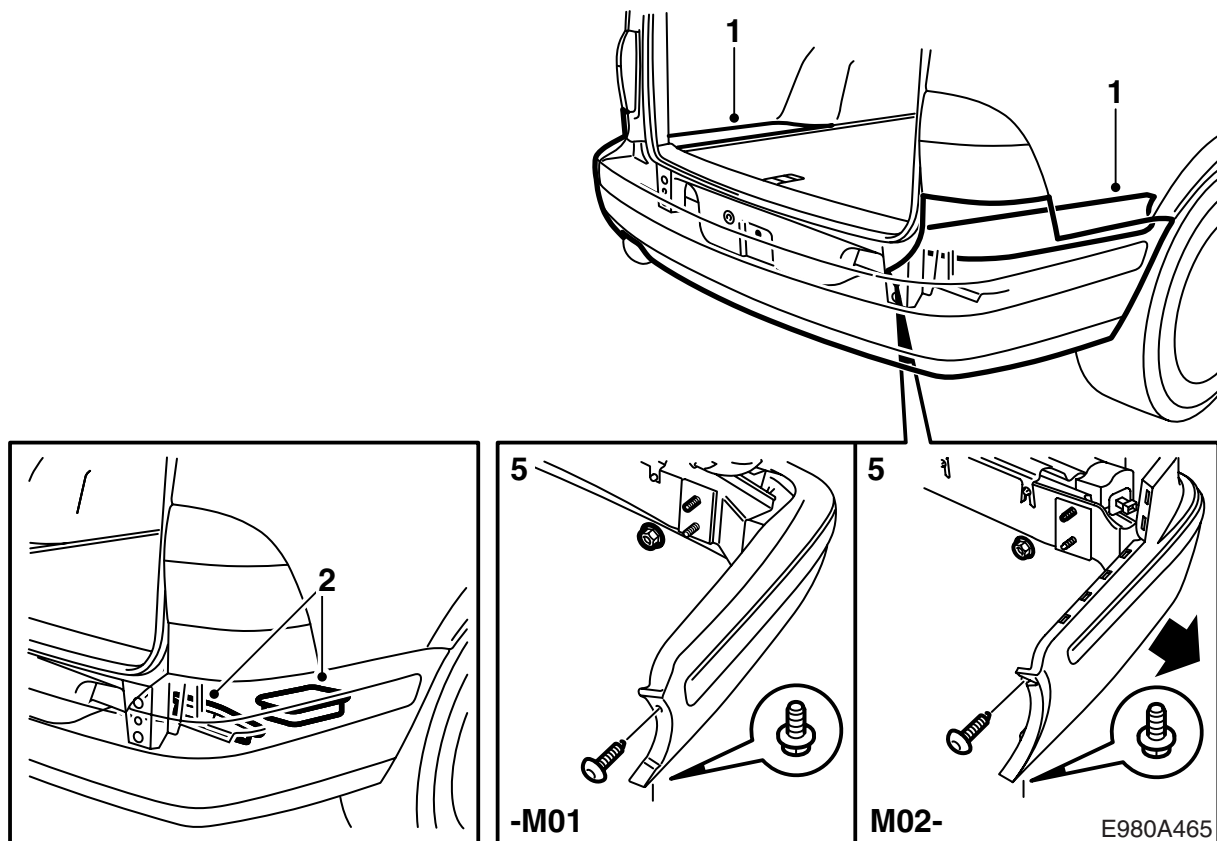
N.B.

Auto's met SPA: Om functiestoringen te voorkomen moet u gebruik maken van de bijgevoegde beschermdop.

N.B.

De auto moet na montage van de trekhaak worden gekeurd. Tijdens de keuring moet u deze richtlijn kunnen overleggen.

Voor het trekken en aansluiten van de bedrading van de trekhaak moet u de aanwijzingen opvolgen die bij de bedrading worden geleverd.



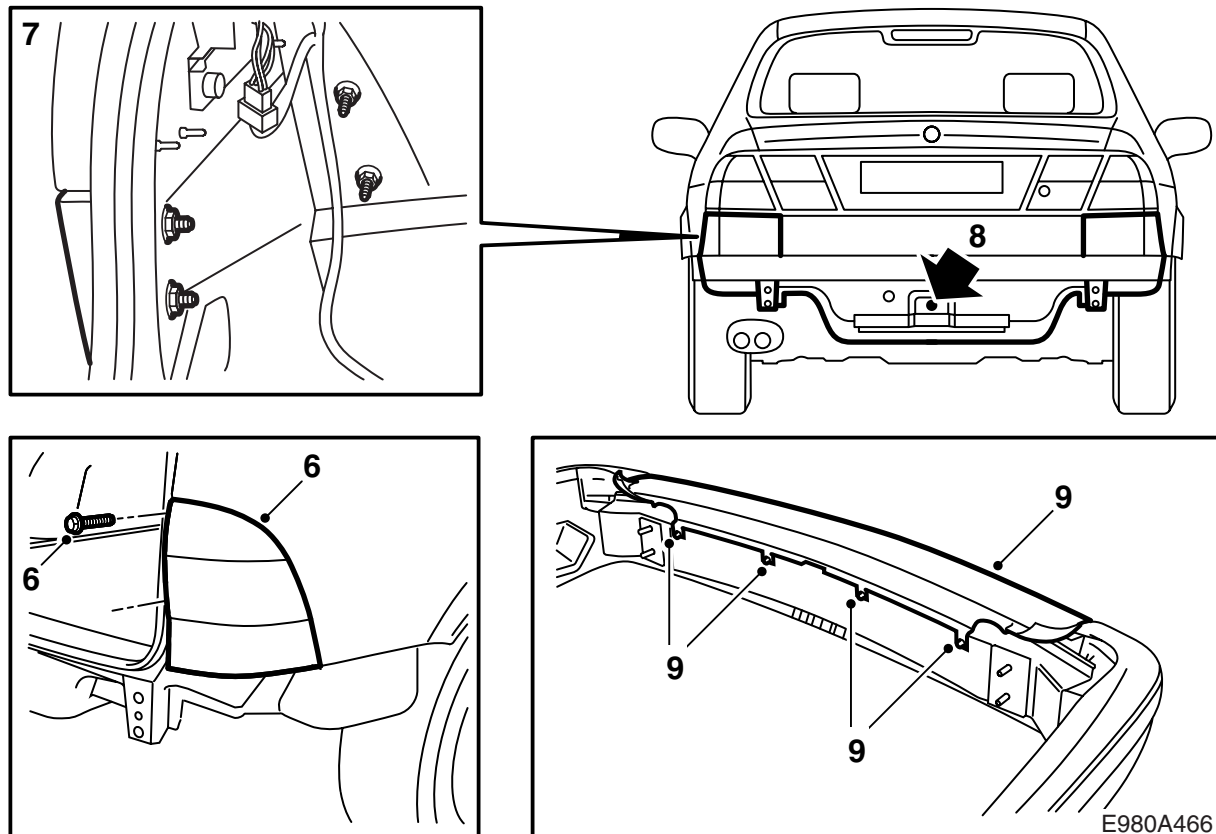
- 1 **5D**: Haal de buitenste delen van de vloer in de bagageruimte los.
- 2 **5D**: Til de opbergvakken op en trek de blokken schuimplastic (2 per zijde) aan de achterkant van de carrosserie los.
- 3 **4D**: Demonteer de dorpellijst uit de bagageruimte.
- 4 **4D**: Haal de zijbekleding links en rechts in de bagageruimte los. Trek de blokken schuimplastic (2 per zijde) aan de achterkant van de carrosserie los.
- 5 **-M01**: Demonteer de bumper door de bouten bij de wielkuipen en de moeren vanuit de bagageruimte los te draaien.

M02-: Demonteer de bumper door de bouten bij de wielkuipen en de moeren vanuit de bagageruimte los te draaien. Trek de zijstukken van de bumper vervolgens naar buiten toe.

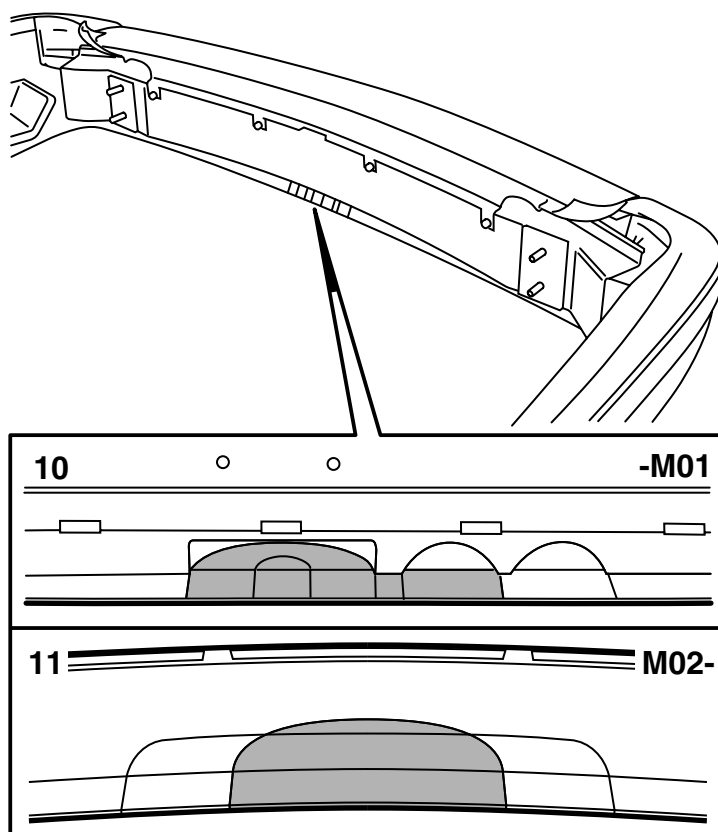
Auto's met SPA: Koppel de verbinder los.

N.B.

Leg de bumper op een schone en zachte ondergrond.



- 6 **5D -M01:** Demonteer de achterlampen door de twee dekplaatjes van de bouten te verwijderen, de bouten los te draaien en de bevestigingen aan de voorkant van de lampen los te trekken.
- 7 **4D -M01:** Demonteer de hoekpanelen die onder de achterlampen zitten.
- 8 Verwijder een eventuele krik alsmede het sleepoog. Monteer de rubberplug.
- 9 **5D -M01:** Draai de bouten van het bovenste gedeelte van de bumpermantel enkele slagen losser en trek vervolgens het bovenste gedeelte van de bumpermantel uit de kliksluitingen los.
- 5D M02-:** Draai de bouten van het bovenste gedeelte van de bumpermantel enkele slagen losser. Haal eventueel ook de hoekstukken van de bumperstrip los en trek vervolgens de bumpermantel uit de kliksluitingen los.
- M02- met SPA:** Demonteer de connectoren van de sensoren.

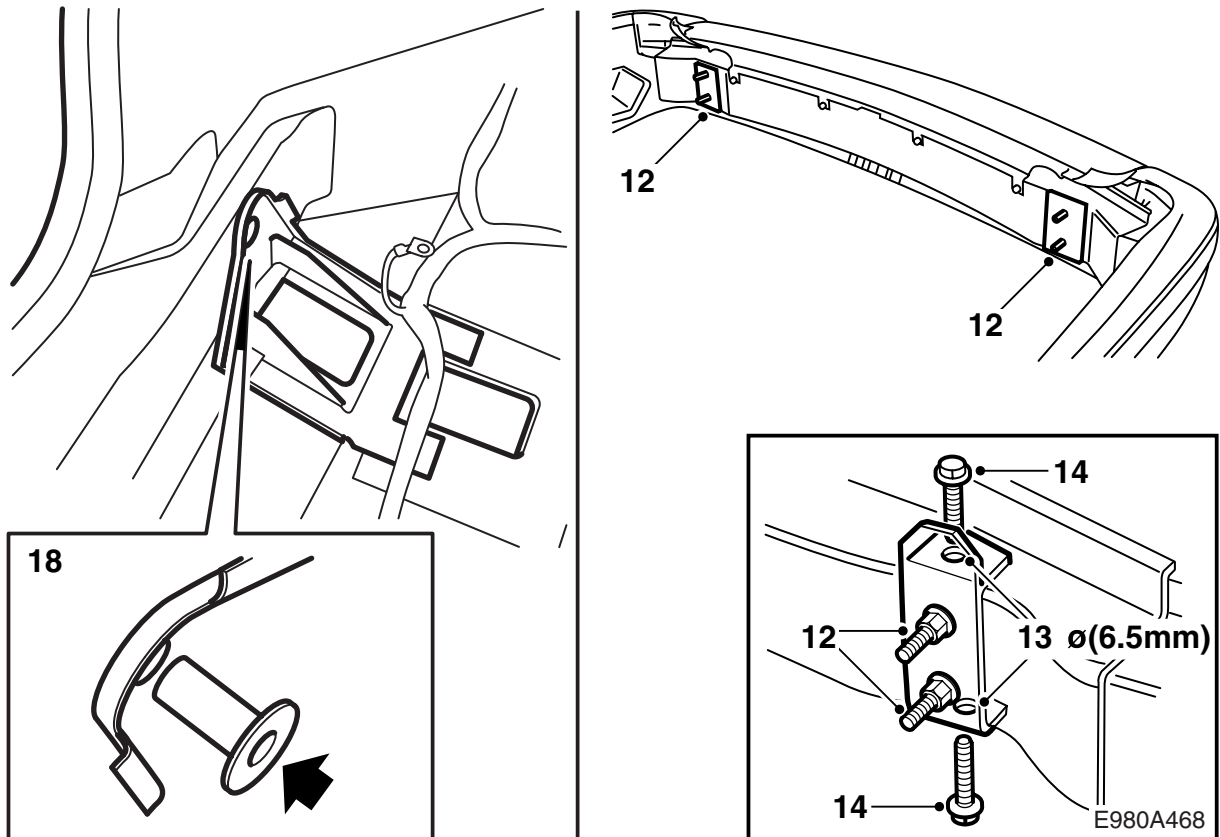


E980A467

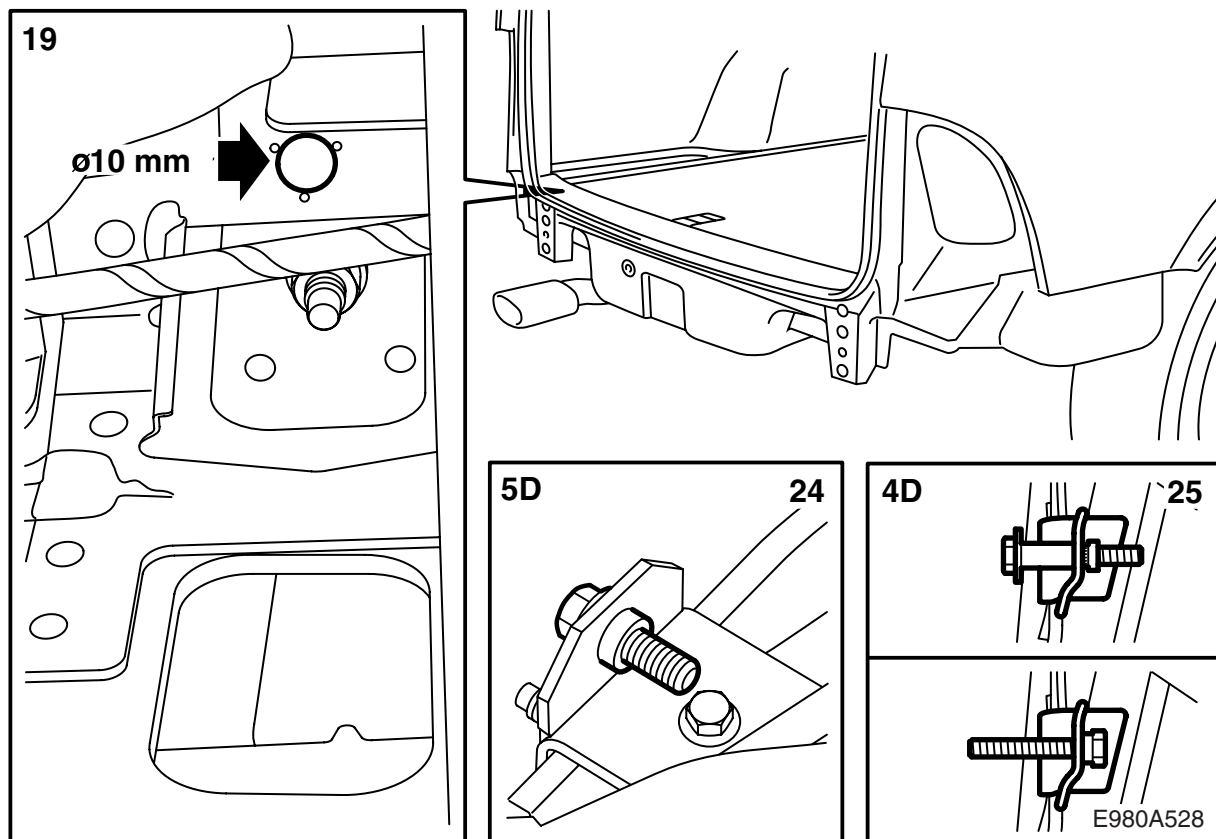
N.B.

Wees uiterst zorgvuldig bij het snijden of zagen. De afwerking is zeer belangrijk. Werk de snij-/zaagrand zo nodig bij met een vijl.

- 10 **5D -M01**: Snijd met een universeel mes met een haakvormig blad langs de aangegeven binneste snijlijn openingen voor de trekhaak en de aansluitdoos van de bedrading in de bumpermantel. (U kunt ook een steekzaag gebruiken.) U moet bovendien het uitstekende gedeelte tussen de openingen voor de trekhaak en de aansluitdoos aan de onderzijde van de bumper verwijderen.
- 11 **M02-**: Snijd met een universeel mes met een haakvormig blad een opening voor de trekhaak in de bumpermantel volgens het gearceerde gebied in de figuur.



- 12 Verwijder het bovenste blok schuimplastic op de bumper. Demonteer de afstandsringen van de bumperrail en monteer de versterkingen op deze plekken. Haal de vier bevestigingsmoeren van de bumper aan, zodat de versterkingen worden gefixeerd.
- 13 Zet een veiligheidsbril op en boor met een 6,5mm-boor de vier gaten in de bumperrail. Verwijder metaalslijpsel van de bumperrail.
- 14 Breng de taptite-bouten (zelftappend) in de gaten aan.
Aanhaalmoment: 25 Nm (20 lbf ft).
- 15 Verwijder de moeren.
- 16 **-M01:** Schraap de afdichtingslaag van de carrosserie waar de bumperversterkingen komen te zitten.
- 17 Houd de bumper in positie tegen de carrosserie aan en zet de bumper vervolgens met de bovenste twee moeren vast.
- 18 **4D:** Haal de bevestiging voor de bedrading bij de bumperbevestigingen in de bagageruimte los en breng de bussen in de gaten aan.

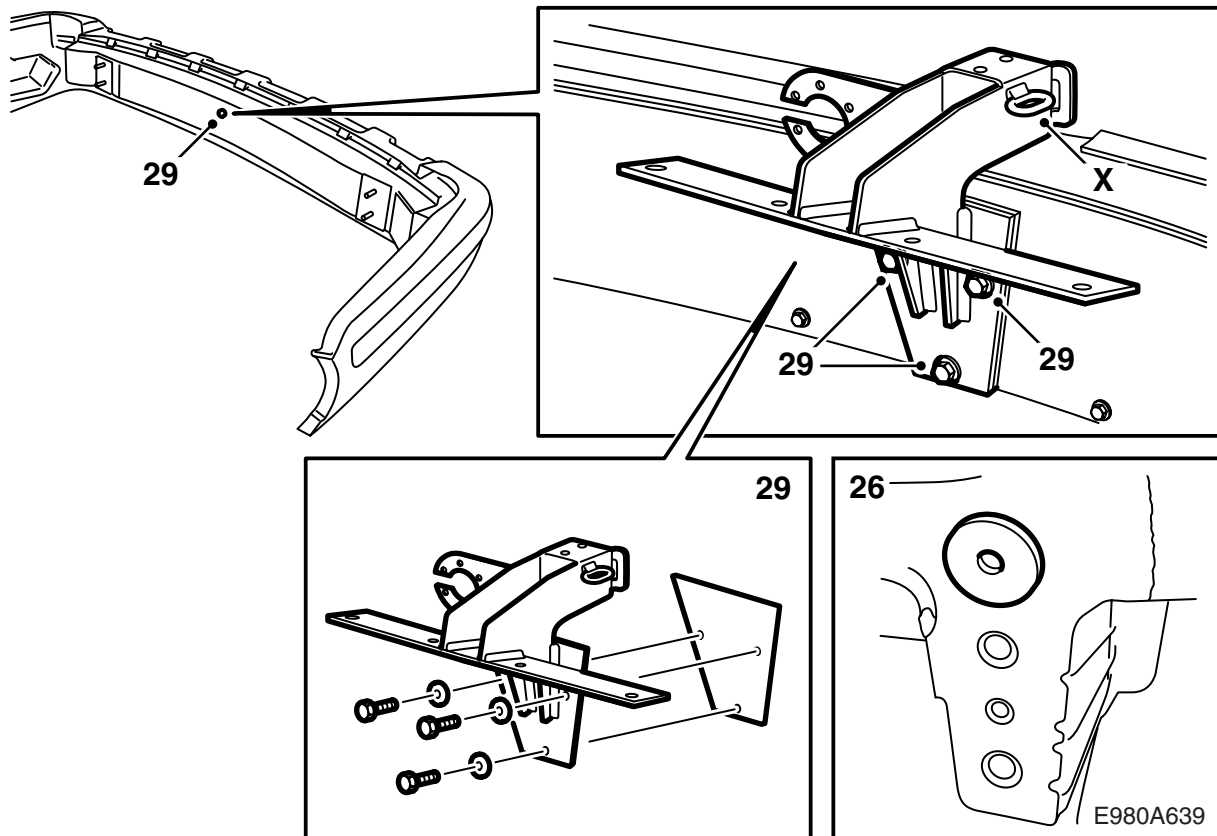


- 19 Zet een veiligheidsbril op en boor met een 10mm-boor, door de bussen heen, gaten in de achterwand en de verstevingen.

N.B.

Let erop dat u de aanwezige bedrading niet beschadigt.

- 20 Demonteer de bussen.
- 21 Demonteer de bumper en verwijder metaalslijpsel uit de bagageruimte.
- 22 Zet een veiligheidsbril op en ruim de gaten met een diameter van 10 mm in de verstevigingsijzers met een boor van 12,4 mm.
- 23 Braam de gaten af en verwijder metaalslijpsel en lakschilders.
- 24 **5D**: Monteer de inslagmoeren met behulp van een bout, M10x30, in de pasgeboorde gaten in de verstevigingsijzers. Verwijder daarna de bout.
- 25 **4D**: Monteer de inslagmoeren loodrecht met behulp van de bus en M10x70. Haal de inslagmoer aan totdat deze de bodem raakt. Verwijder de bout en monteer deze volgens de afbeelding. Gebruik borgvloeistof (Omnifit 100M-Spezial).



26 Monteer de afdichtingen (zelfklevend) op de carrosserie en verzegel de inwendige holle ruimten met Terotex HV 400. Monteer de bus-
sen.

-M01: Behandel ook de oppervlakken waar u de afdichtingslaag hebt weggeschrapt met een corrosiewerend middel.

27 Monteer de bedrading van uw keuze volgens de aanwijzingen die bij de bedrading werden ge-
leverd.

28 Monteer het bovenste blok schuimplastic op de bumper.

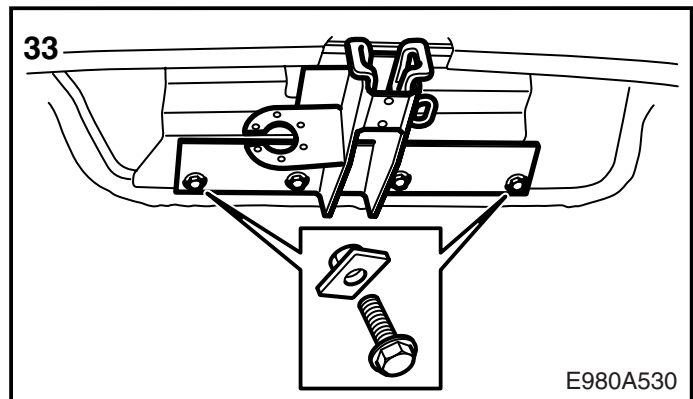
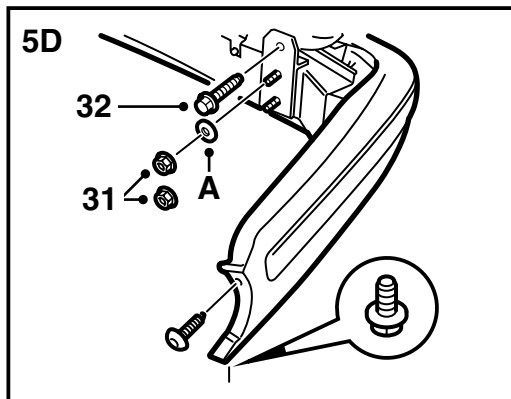
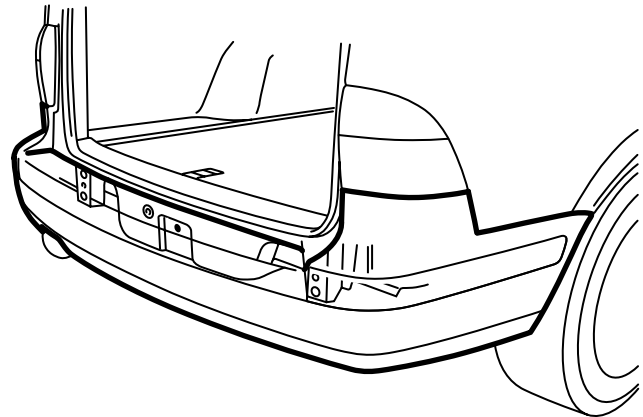
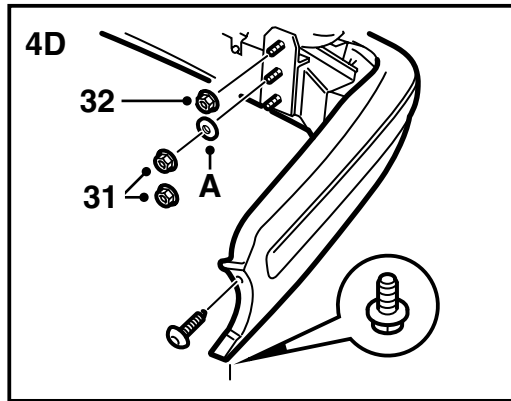
29 Demonteer de bout die in een van de gaten in de bumperbalk is vastgedraaid. Breng de drie bout-
ten die bestemd zijn voor montage van de trek-
haak op de bumperrail aan in de gaten van de
bumperrail en haal ze aan.

Monteer de trekhaak met het zinkplaatje ertus-
sen aan de bumper. Gebruik de bouten samen
met de zinkringen.

Controleer of de lijn die boven de bovenste bout
van de trekhaak langs loopt evenwijdig ligt aan
de bumperrail.

Aanhaalmoment: 40 Nm (30 lbf ft).

X Oog voor bevestiging van de veiligheidsket-
ting van de aanhanger/caravan



E980A530

30 Pas de bumper in.

Auto's met SPA: Sluit de verbinder aan.

31 **-M01:** Zet de bumper met vier moeren op de auto vast.

M02-: Monteer de bumper met vier moeren en met ringen (A) onder de bovenste moeren aan de auto. (**4D:** Als de bovenste bout in het versterkingsijzer is gemonteerd, zijn het zes moeren.)

Aanhaalmoment: 40 Nm (30 lbf ft).

Breng de bouten bij de wielkuipen aan.

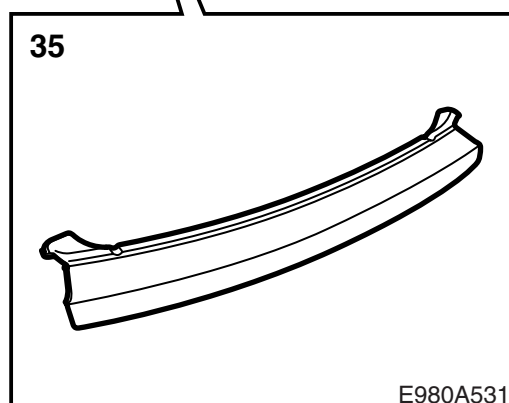
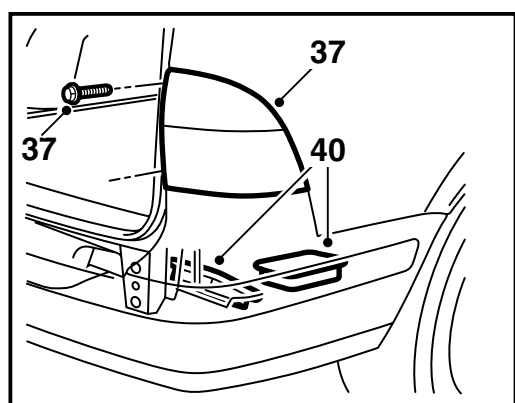
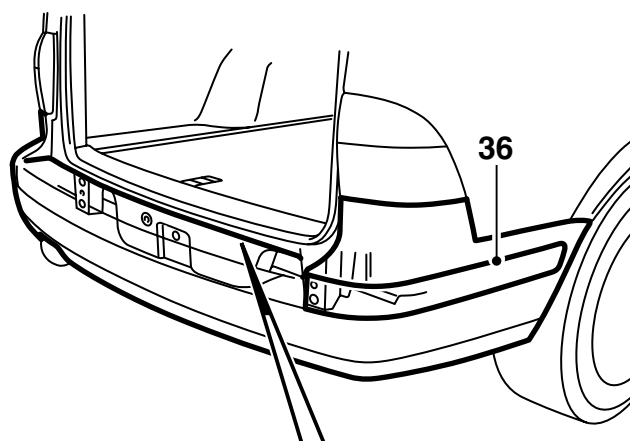
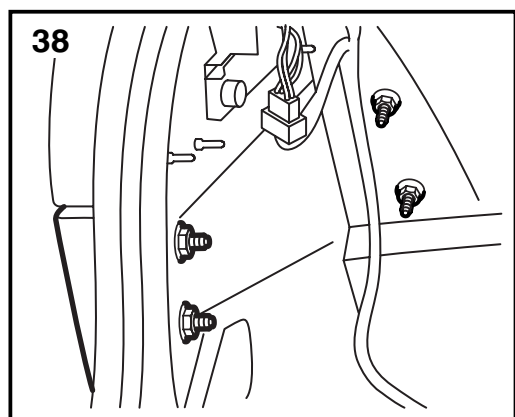
32 Schroef de versterkingen op de auto vast.

Aanhaalmoment: 40 Nm (30 lbf ft).

33 Breng de bouten en de felsmoeren aan waarmee de trekhaak op de carrosserie vastzit.

Aanhaalmoment: 40 Nm (30 lbf ft).

34 **5D M02- met SPA:** Sluit de sensoren aan.



35 **5D -M01**: Plaats het bovenste gedeelte van de bumpermantel terug door het eerst in positie te brengen aan de hand van de vier bouten op de bumperbalk. Druk het bovenste gedeelte daarna dusdanig vast dat de haken achter de rand grijpen. Draai de bouten vast.

5D M02:- Duw het bovenste gedeelte van de bumpermantel in de uitsparing en pas de uitstekende delen in ten opzichte van de vier bouten op de bumperbalk. Gebruik een grote schroevendraaier om de uitstekende delen achter de ringen van de bouten aan te brengen. Haal de bouten aan.

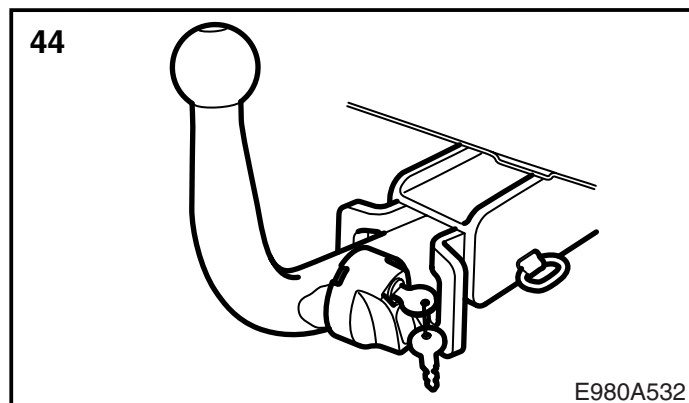
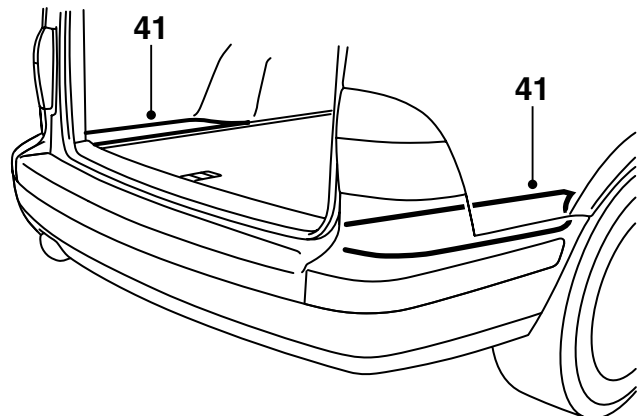
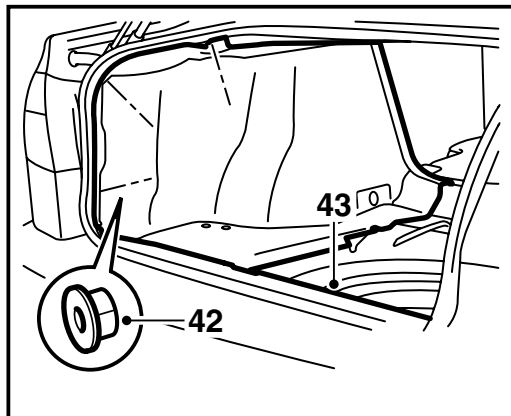
36 **M02**:- Monteer de hoekstukken van de bumperstrip.

37 **5D -M01**: Monteer de achterlampen.

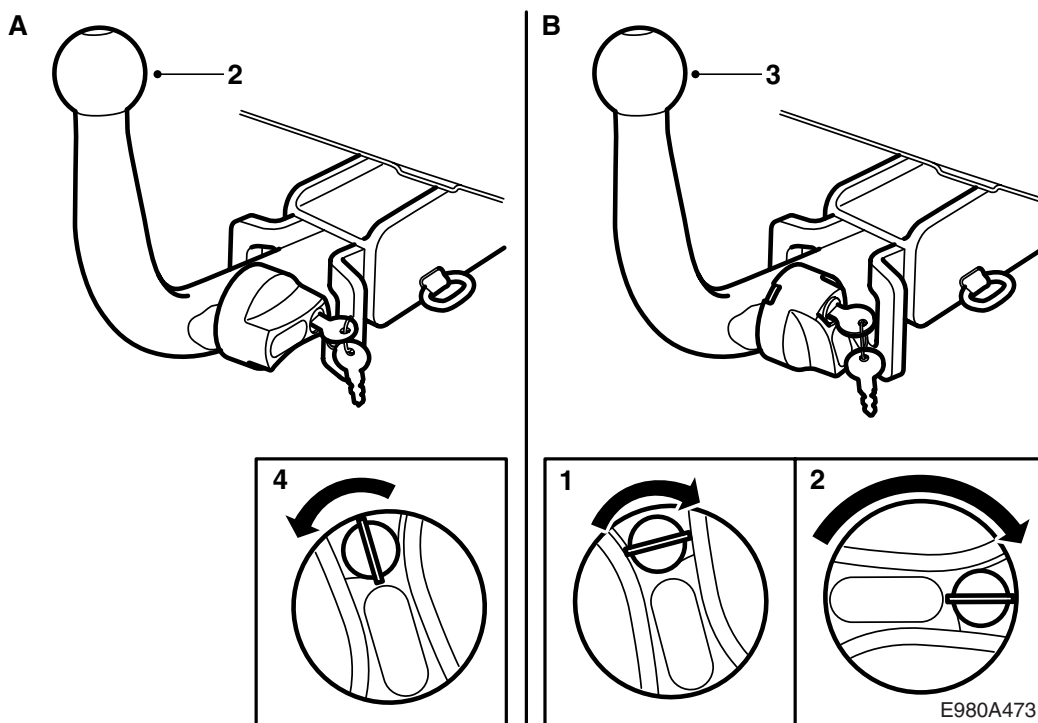
38 **4D -M01**: Monteer de hoekpanelen.

39 **4D**: Zet de bedrading bij de bumperbevestigingen vast.

40 Plaats een eventuele krik in het gereedschapsvak en breng de blokken schuimplastic boven de bumperbevestigingen in de bagageruimte aan.



- 41 **5D**: Plaats de opbergvakken terug en monteer de bekleding links en rechts in de bagageruimte.
- 42 **4D**: Monteer de zijbekleding links en rechts in de bagageruimte.
- 43 **4D**: Monteer de dorpellijst in de bagageruimte.
- 44 Monteer bij wijze van test de kogeleenheid en controleer de werking. Leg de montagerichtlijn in de auto.
- 45 Scheur de bladzijde met de aanwijzingen voor montage en demontage van de kogeleenheid voorzichtig los en geef deze samen met de sleutels en de montagerichtlijn aan de klant.



Gebruiksaanwijzing

(te bewaren in het instructieboekje dat bij de auto hoort)

WAARSCHUWING

Voor een **betrouwbare** montage van de trekhaak moet u op het volgende letten:

- Het koppelingsmechanisme moet **altijd** goed worden gesmeerd. Gebruik een basisolie met corrosiewerende eigenschappen en een breed temperatuurbereik. Voor het juiste smeermiddel wordt geadviseerd contact op te nemen met een erkende Saab-werkplaats.
- Zorg dat u **altijd** de beschermdop aanbrengt, wanneer u de trekhaak hebt gedemonteerd.
- Zorg dat u de kogeleenheid **altijd** zonder te klemmen kunt demonteren en monteren.

N.B.

Auto's met SPA: Om functiestoringen te voorkomen moet u gebruik maken van de bijgevoegde beschermdop.

A. Kogeleenheid monteren

- 1 Demonteer het kapje.
- 2 Pas de kogeleenheid in de steun in.
- 3 Druk de kogeleenheid dusdanig naar voren toe omlaag, dat de draaiknop automatisch linksom wordt gedraaid en het slot wordt geactiveerd.
- 4 Draai de sleutel linksom en verwijder de sleutel.

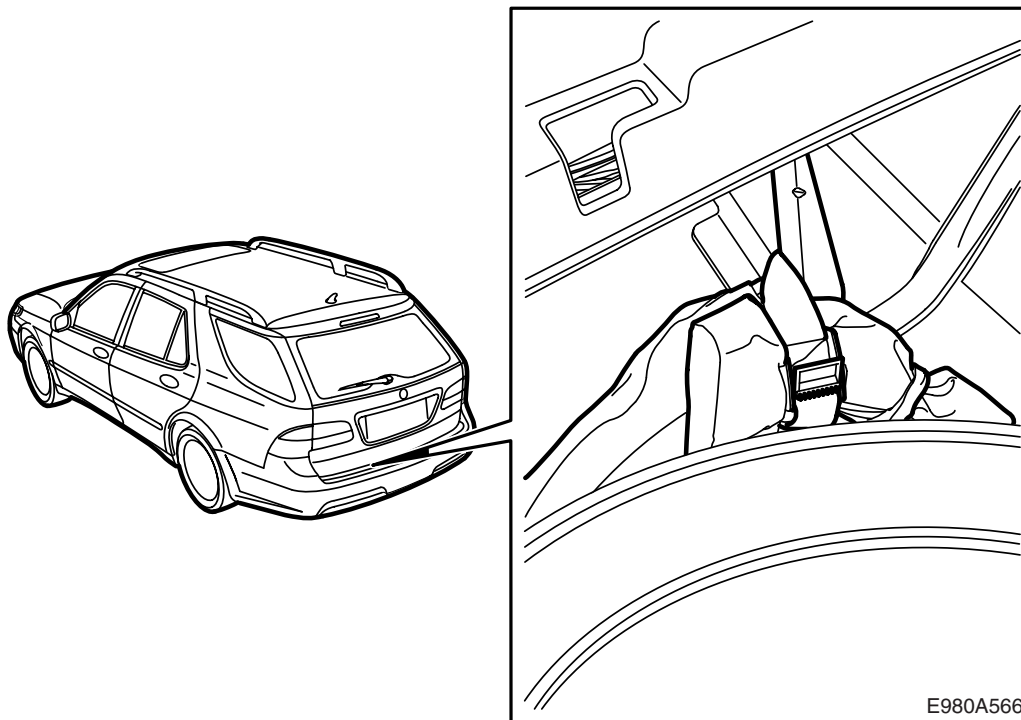
WAARSCHUWING

In de uitsparing bij de draaiknop mag uitsluitend een groene kleur te zien zijn.

Controleer of de kogeleenheid goed vastzit door er stevig aan te trekken.

B. Kogeleenheid demonteren

- 1 Steek de sleutel in het slot en draai de sleutel rechtsom.
- 2 Druk de draaiknop in en draai deze rechtsom, totdat de draaiknop wordt vergrendeld en u een klikgeluid hoort.
- 3 Til de kogeleenheid op en trek deze naar achteren.
- 4 Monteer het kapje.



Kogeleenheid bewaren

- 1 Doe de kogeleenheid in de opbergzak.
- 2 **5D**: Klap de vloer in de bagageruimte omhoog.
- 3 **5D**: Zet de kogeleenheid met de spanband aan de carrosseriebalk vast.



WAARSCHUWING

Zet de kogeleenheid goed vast, zodat deze bij krachtig afremmen of een ongeval geen letsel kan veroorzaken.

- 4 **5D**: Klap de vloer in de bagageruimte omlaag.