

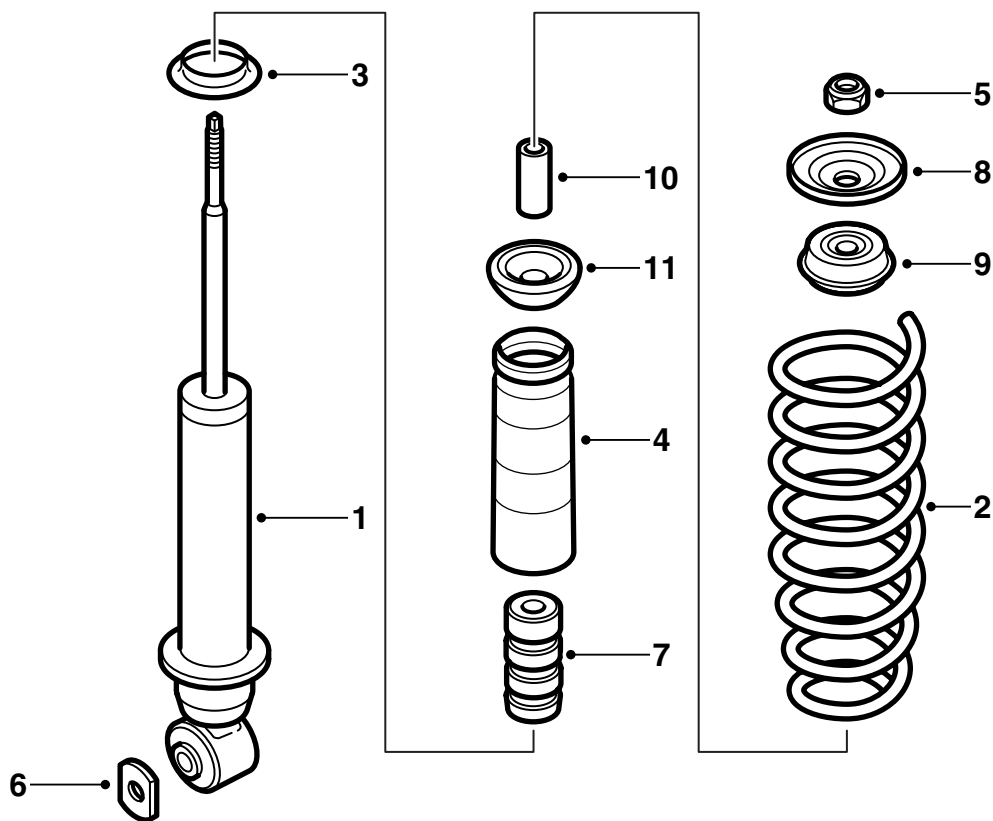


MONTERINGSANVISNING · INSTALLATION INSTRUCTIONS  
MONTAGEANLEITUNG · INSTRUCTIONS DE MONTAGE

## Saab 9-5 -M02

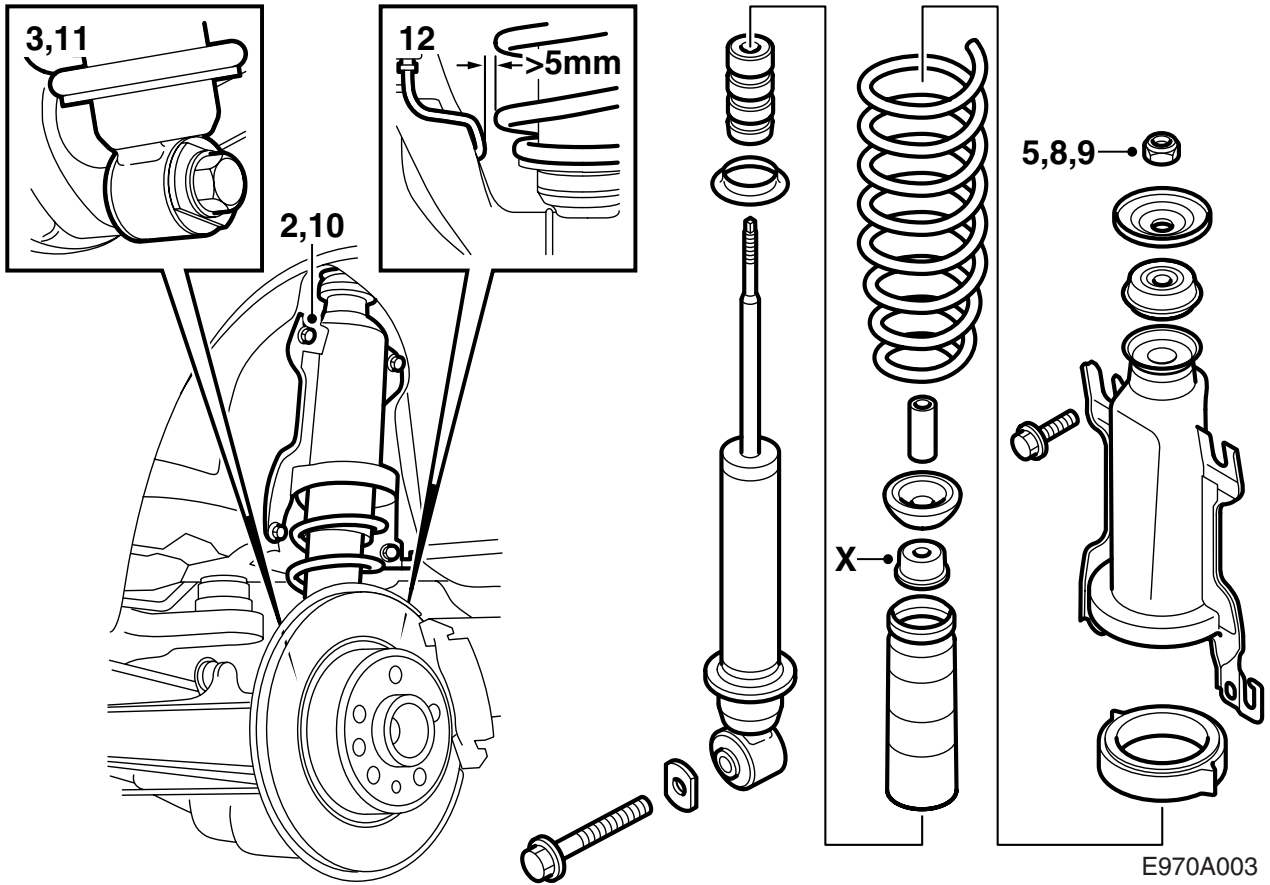
### Tasonsäätö

Accessories Part No.	Group	Date	Instruction Part No.	Replaces
400 111 845 400 112 702 400 130 480 400 130 498	7:61-7	Sep 04	48 35 922	48 35 922 Feb 01



E970A002

- 1 Iskunvaimennin (x2)
- 2 Jousi (x2)
- 3 Välirengas (x2)
- 4 Pölysuojus (x2)
- 5 Lukkomutteri (x2)
- 6 Aluslevy (x2)
- 7 Lämpilyöntirajoitin (x2)
- 8 Aluslevy (x2)
- 9 Kumiholkki (x2)
- 10 Holkki (x2)
- 11 Kumiholkki (x2)



- 1 Nosta auto ylös ja irrota takapyörät.
- 2 Irrota jousikonsolin alemmat kiinnitysruuvit ja avaa ylempiä hieman.
- 3 Irrota iskunvaimentimen alempi kiinnitysruuvi.
- 4 Nosta jousipaketti iskunvaimentimeneen pois.
- 5 Avaa iskunvaimentimen lukkomutteri irrottamatta sitä kokonaan (pidä männänvarresta vastaan).
- 6 Paina jousikonsolia alas iskunvaimentimen kuormituksen poistamiseksi ja poista keskiömutteri, aluslevy ja kumiholkki. Mahdollisesti pitää käyttää jousipuristinta 88 18 791.
- 7 Yhdistä vanhan iskunvaimentimen aluslevy (X) sarjan pölysuojuksen kanssa ja aseta sarjan välirengas, läpilyöntirajoitin, uusi jousi, pölysuojus, kumiholkit, jousen ylempi välirengas ja jousikonsoli uuden iskunvaimentimen päälle.

### Huomaa

Katso, että jousenpää asettuu välirenkaassa olevaan koloonsa.

- 8 Paina jousikonsolia alas iskunvaimentimen kuormituksen poistamiseksi ja laita kumiholkki ja aluslevy pakoilleen. Kierrä uutta lukkomutteriä kiinni muutamia kierroksia (käytä tarvittaessa jousipuristinta).
- 9 Kiristä iskunvaimentimen lukkomutteri (pidä männänvarresta vastaan).  
**Kiristysmomentti 20 Nm (15 lbf ft).**
- 10 Sovita jousipaketti paikalleen, jousikonsolia pitää työntää ylöspäin, ja kiristä ruuvit.

### Huomaa

Älä unohda suojalevyä taemmalta alaruuvilta oikealla puolella.

#### **Kiristysmomentti 55 Nm (41 lbf ft).**

- 11 Sovita iskunvaimentimen alakiinnitys taka-akselille. Sovita ruuvi paikalleen. Nosta olkavarsi pylväsnosturilla suunnilleen samaan asentoon kuin auton seistessä pyörillään. Kiristä ruuvi yhdessä sarjaan kuuluvan aluslevyn kanssa.  
**Kiristysmomentti 190 Nm (141 lbf ft).**
- 12 **4D-autot, joissa kaksimäntäinen jarrusatula (kiinteä jarrusatula):** Tarkasta, että jousen ja jarruputken välinen etäisyys on vähintään 5 mm.

Jos etäisyys on pienempi, pitää jarruputkea varovasti taivuttaa sivuun seuraavalla tavalla, kunnes etäisyys on vähintään 5 mm: Kiedo kangasteippiä kahden suuren, pyöristetyn ruuvitaltan terän ympärille ja aseta toinen vastimeksi jarruputken ja pitkittäistukivarren välille ja kampea varovasti toisella jarruputkea kauemmas jousesta.

### **VAROITUS**

Jarruputken korroosiosuojausta ei saa vaurioittaa.

- 13 Puhdista vanteen ja jarrulevyn välinen vastinpinta liasta ja ruosteesta.
- 14 Sivele valkoista suurpainerasvatahnaa (tuotenro 30 06 442) navalle.

### Huomaa

Katso, ettei rasvaa joudu vanteen ja jarrulevyn väliselle vastinpinnalle.

- 15 **Alumiinivanne:** Levitä öljyä ruuvien kierteille ja ruuvien kartiopinnalle.
- 16 Ripusta pyörä paikalleen, asenna ruuvit ja kiristä ne vaiheittain käsin siten, että pyörä keskittyy.
- 17 Kiristä ruuvit vaiheittain kaksi kertaa.

### Huomaa

Kiristettäessä pyörän pitää riippua vapaasti.

#### **Kiristysmomentti:**

**alumiinivanne 110 Nm (81 lbf ft).**

**teräsvanne 50 Nm + 90° + 90°,  
enintään 110 Nm (37 lbf ft + 90° + 90°,  
enintään 81 lbf ft).**

### Vihje

Jotta vältetään ruuvien kiristäminen liian tiukkaan teräsvannetta asennettaessa, pitää kulmakiristys tehdä momenttiavaimella, joka on asetettu arvolle 110 Nm (81 lbf ft). Jos momenttiavain näyttää, että 110 Nm (81 lbf ft) on saavutettu, kulmakiristys pitää keskeyttää.

- 18 Laske auto alas.