

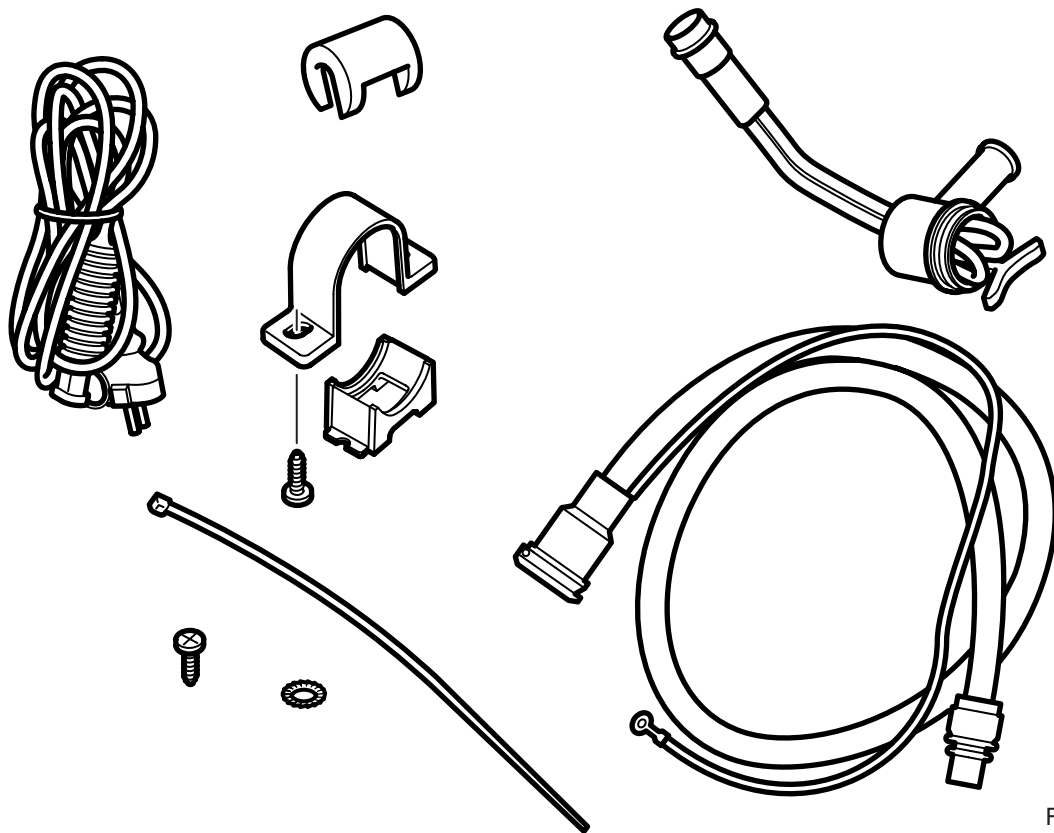


**MONTERINGSANVISNING · INSTALLATION INSTRUCTIONS
MONTAGEANLEITUNG · INSTRUCTIONS DE MONTAGE**

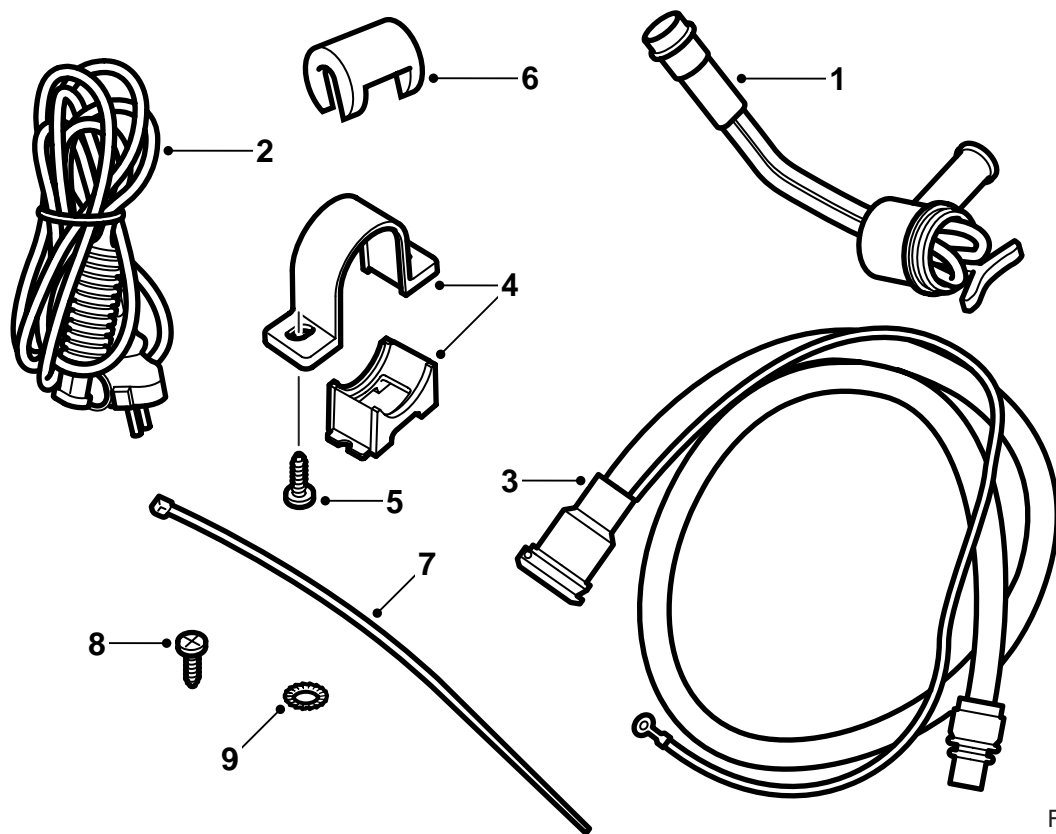
Saab 9-3 D223L M03-

Réchauffeur

| Accessories Part No. | Group | Date | Instruction Part No. | Replaces |
|----------------------|---------|--------|----------------------|-------------------|
| 12 787 165 | 9:87-35 | Mar 04 | 12 788 902 | 12 788 902 Sep 02 |

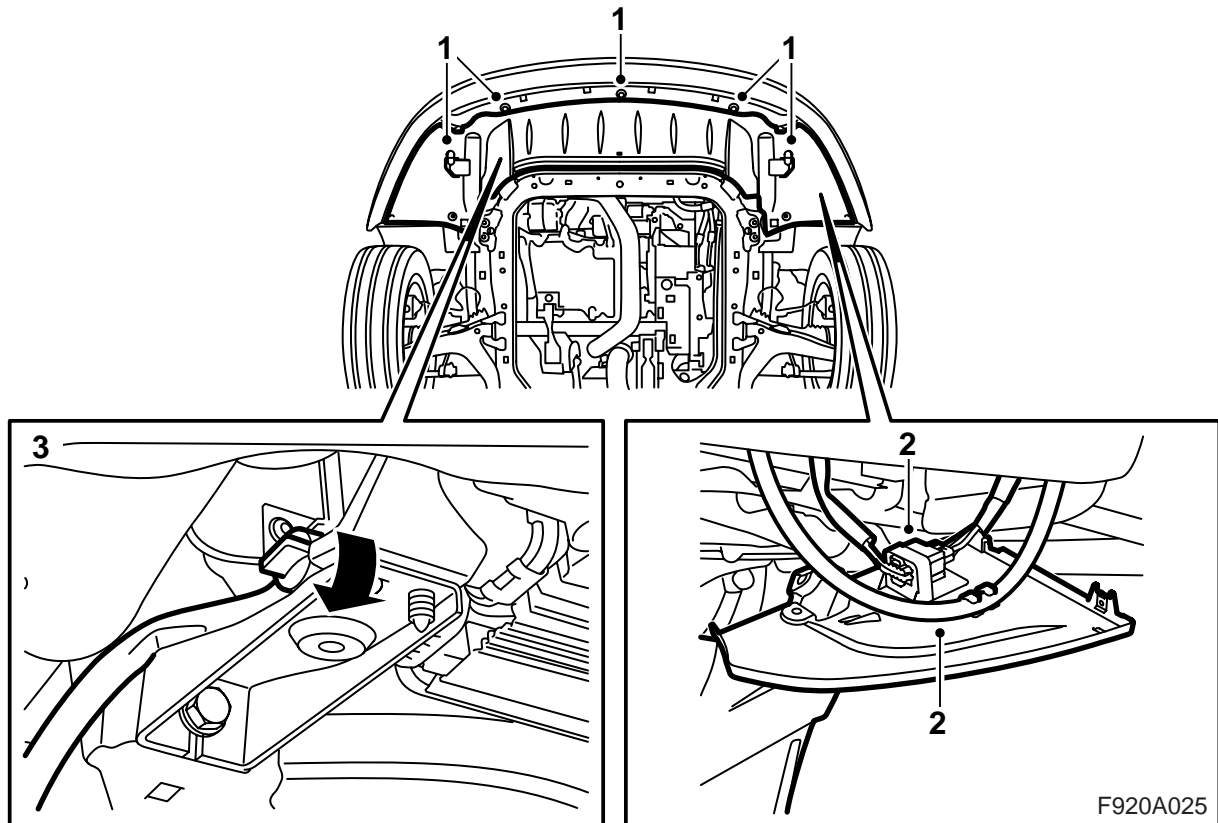


F920A042

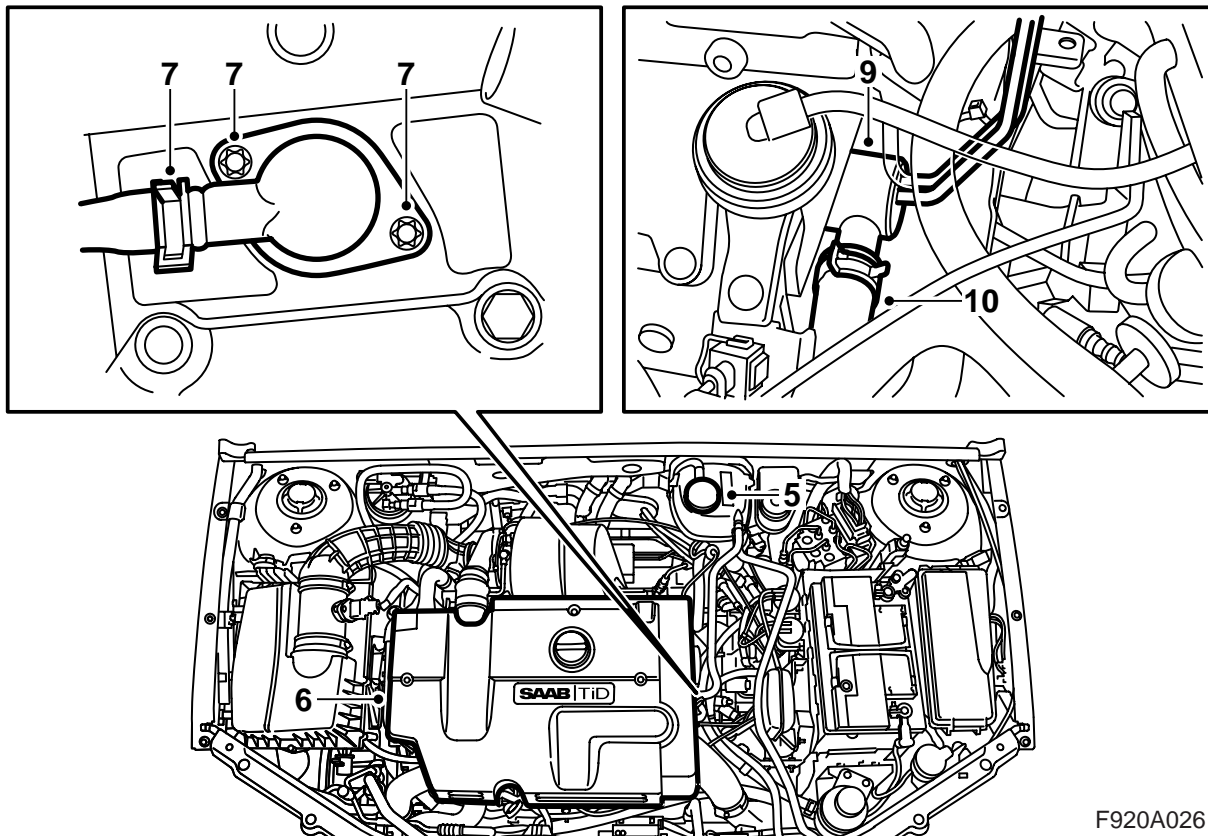


F920A024

- 1 Élément chauffant
- 2 Câble de connexion
- 3 Prise avec cordon
- 4 Support
- 5 Vis (x2)
- 6 Circlips
- 7 Collier de serrage (x5)
- 8 Vis
- 9 Rondelle-frein



- 1 Soulever la voiture et déposer le bouclier de spoiler.
- 2 Disjoindre le connecteur du pare-chocs et le déposer du support sur le bouclier de spoiler.
Voitures avec lave-phares : Décrocher le flexible du bouclier de spoiler.
- 3 Placer un récipient collecteur sous le moteur, poser un flexible sur le raccord de vidange du radiateur, ouvrir le bouchon de vidange du radiateur et vidanger le liquide de refroidissement.
- 4 Abaisser la voiture.



F920A026

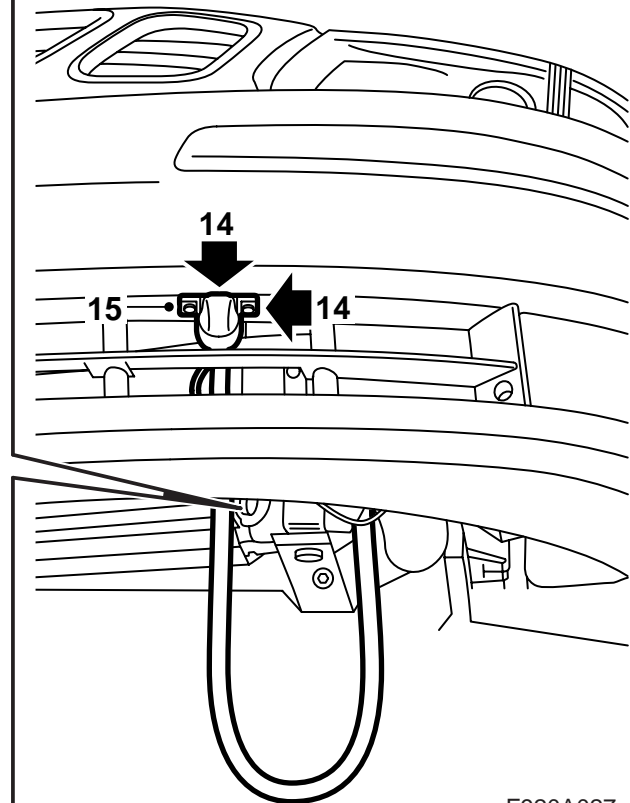
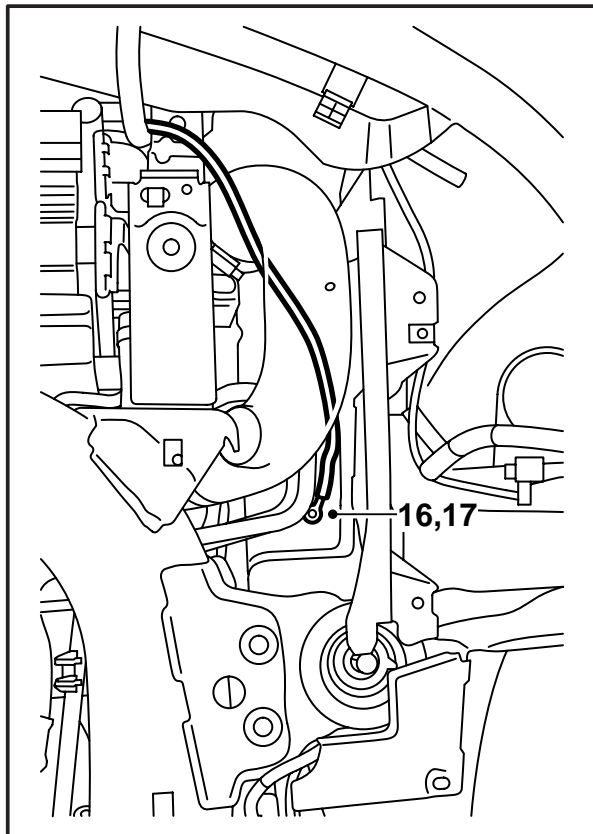
- 5 Déposer le bouchon du vase d'expansion.
- 6 Déposer le couvercle moteur et le couvercle de batterie.
- 7 Déposer le raccord de liquide de refroidissement sur le bloc-moteur et déposer le flexible de liquide de refroidissement du raccord de liquide de refroidissement. Nettoyer les surfaces d'étanchéité sur le bloc-moteur.
- 8 Appliquer de la vaseline sans acide réf. 30 06 665 ou équivalent sur le joint torique du réchauffeur.
- 9 Ajuster le contre-appui en T sur le réchauffeur de sorte qu'il soit vertical, ajuster le réchauffeur en position dans le bloc-cylindres et le poser.

Important

Le raccord de flexible de liquide de refroidissement doit être parallèle au bord inférieur de la culasse.

Couple de serrage : 10 Nm (7,5 lbf ft)

- 10 Brancher le flexible de liquide de refroidissement sur le réchauffeur.
- 11 Soulever la voiture.
- 12 Fermer le bouchon de vidange sur le radiateur et déposer le flexible.



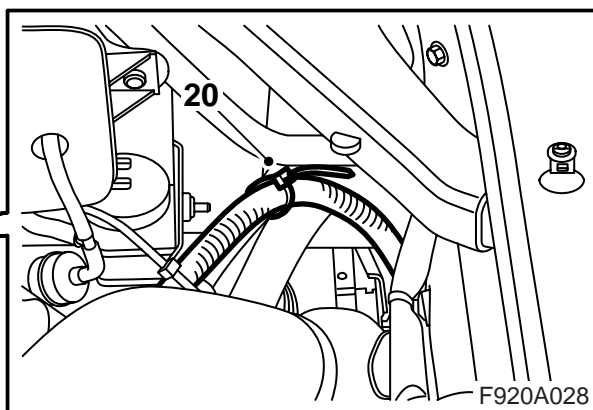
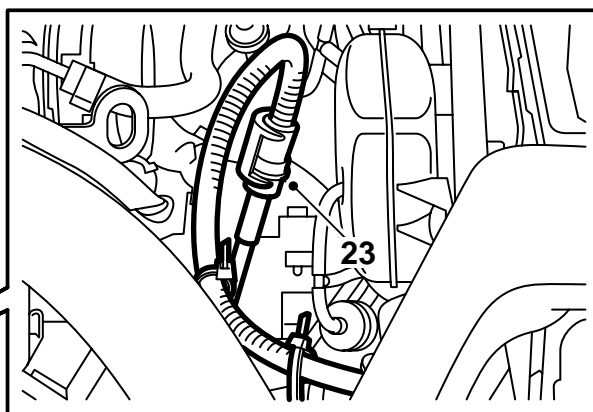
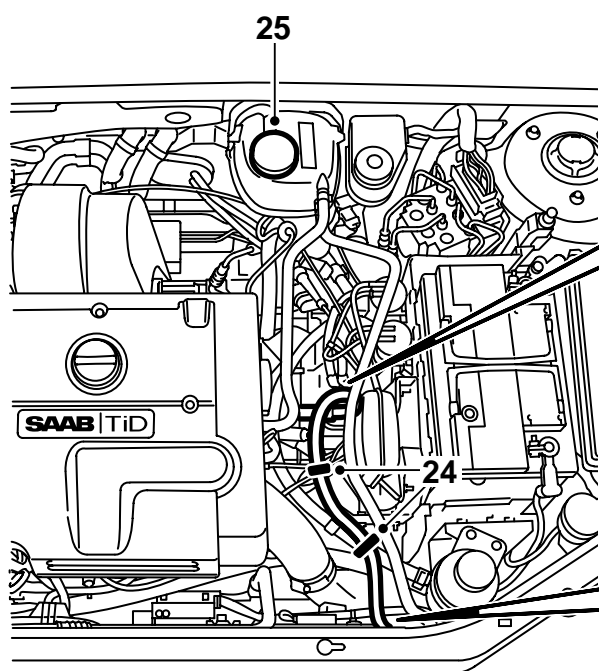
F920A027

- 13 Abaisser la voiture à une hauteur adaptée au travail et faire passer le câble d'entrée à travers la grille de calandre inférieure, entre les tuyaux et entre le bloc de refroidissement et son support gauche.
- 14 Marquer où le support de contact d'entrée doit être placé, la flèche sur le support doit être orientée vers l'avant, en plaçant le support sur la face inférieure du pare-chocs, le bord avant du support aligné avec l'enveloppe de pare-chocs et au milieu de l'ouverture. Trouer avec un poinçon.
- 15 Adapter la prise dans le support (le couvercle doit s'ouvrir vers le haut) et poser le support du pare-chocs.
- 16 **M03-04** : Percer, avec une mèche de 3,5 mm, un trou dans le longeron de structure pour fil de masse.
- M05-** : Débrancher le connecteur qui est placé sur le longeron de structure. Percer avec une mèche de 3,5 mm, un trou dans le longeron de structure pour fil de masse.
- 18 Faire passer le câble d'entrée entre le radiateur et le flexible d'air de suralimentation puis droit vers le haut le long de la jambe de structure.
- M05-** : Brancher le connecteur qui est placé sur le longeron de structure.
- 19 Abaisser la voiture.

Important

Le trou doit être percé tout près du trou carré.

- 17 Ebavurer pour assurer la liaison de masse et fixez le câble de masse à l'aide de la vis et de la rondelle de renforcement. Cette dernière est à placer entre la cosse et la carrosserie). Appliquer un produit anticorrosion liquide, réf. 30 15 971.



- 20 Faire passer le câble d'entrée à gauche du radiateur, fixer le câble à la fixation supérieure gauche du radiateur avec une bande de serrage.
- 21 Faire passer le câble d'entrée au dessus du flexible de purge du radiateur, vers le bas, le long de la commande servo, vers l'arrière vers la position du réchauffeur. Plier contre le réchauffeur au niveau de sa position.
- 22 Appliquer de la vaseline sans acide réf. 30 15 286 ou équivalent sur le joint torique du câble d'entrée et brancher le câble sur le réchauffeur.

ATTENTION

Il est important que le joint torique du câble d'entrée soit lubrifié avant le branchement et que tous les raccords soient bien serrés. Un mauvais contact peut provoquer un échauffement et un incendie.

- 23 Poser le circlips sur la connexion. Un dé clic retentit lorsque le circlips est en place.
- 24 Fixer le câble d'entrée avec une bande de serrage. Faire faire au câble un arc relativement plat, de sorte qu'il absorbe les mouvements du moteur.
- 25 Faire l'appoint de liquide de refroidissement, poser le bouchon du vase d'expansion et contrôler l'étanchéité du système. Poser le couvercle moteur et le couvercle de batterie.

- 26 Purger le système de refroidissement :

Note

AC/ACC sur OFF.

Faire l'appoint jusqu'au repère MAX. Fermer le bouchon du vase d'expansion, démarrer le moteur et le laisser chauffer en faisant varier le régime.

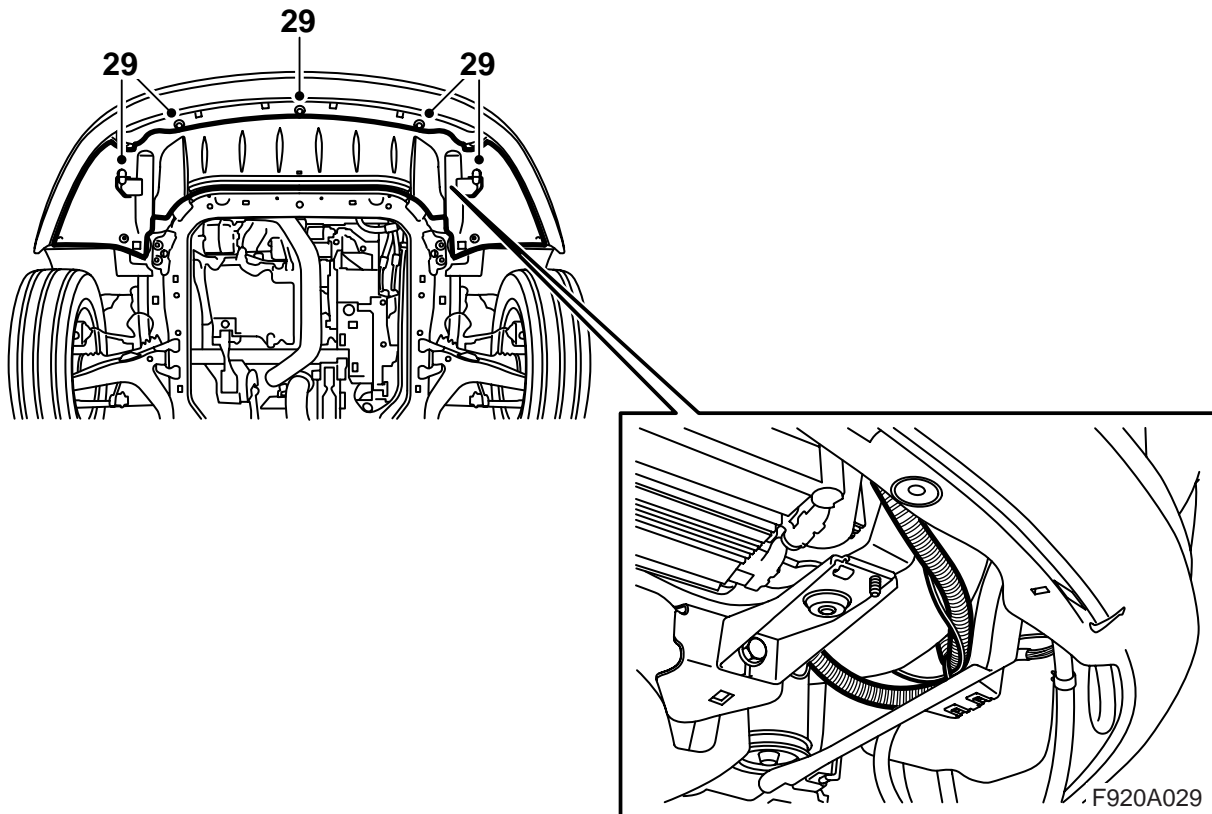
Contrôler que le flux de liquide de refroidissement du flexible de boîtier de thermostat vers le vase d'expansion est continu.

Faire tourner le moteur jusqu'à l'ouverture du thermostat.

Ouvrir avec précaution le bouchon du vase et faire de nouveau l'appoint jusqu'au repère MAX. Fermer le bouchon. Couper le moteur et faire une dernière fois l'appoint jusqu'au repère MAX si nécessaire.

Couper le moteur, ouvrir avec précaution le bouchon du vase et faire l'appoint jusqu'au repère MAX. Fermer le bouchon.

- 27 Soulever la voiture.



28 Placer le surplus de câble d'entrée entre le flexible d'air de suralimentation et le bouclier plastique. Fixer avec une bande de serrage.

29 Soulever le bouclier de spoiler, poser le connecteur du pare-chocs dans le support et brancher le connecteur.

Voitures avec lave-phares : Accrocher le flexible sur le bouclier de spoiler.

Tous modèles : Poser le bouclier de spoiler.

30 Abaisser la voiture.

31 **Voitures avec lave-phares :** Contrôler le fonctionnement des lave-phares.

Instructions d'utilisation

- Le câble de raccordement doit résister à l'huile et être approuvé pour une utilisation extérieure. Sa section doit être au moins de 3x1,5 mm².
- Le système de réchauffeur ne doit être branché qu'à une prise reliée à la masse.
- Manier tous les câbles avec prudence. Attention aux risques d'accident par pincement entre le capot du moteur et la carrosserie et aux risques de coupure avec les composants coupants.

 **ATTENTION**

Contrôler régulièrement la connexion de masse entre la broche de masse du contact d'entrée, l'enveloppe du réchauffeur et la carrosserie de la voiture afin d'éviter les chocs électriques.

- Inspecter régulièrement le câble de raccordement (état et usure). Un câble endommagé doit être immédiatement remplacé.

Note

Le fonctionnement du réchauffeur n'est plus garanti si :

- le liquide de refroidissement comporte des impuretés
- le niveau du liquide de refroidissement n'est pas satisfaisant ou si le système comporte de l'air
- si de la boue se trouve dans le système
- si un produit d'étanchéité est utilisé dans le système