



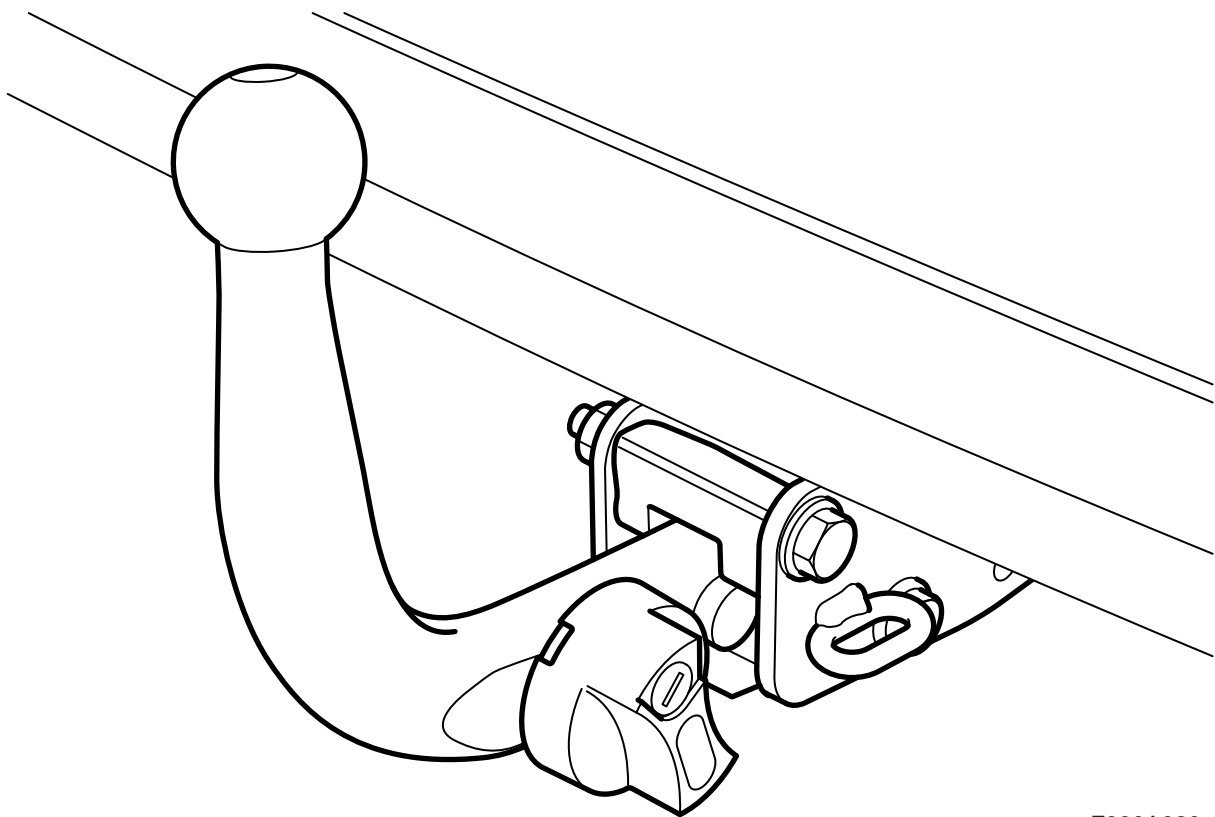
**MONTERINGSANVISNING · INSTALLATION INSTRUCTIONS  
MONTAGEANLEITUNG · INSTRUCTIONS DE MONTAGE**

**Saab 9-3 5P M06-**

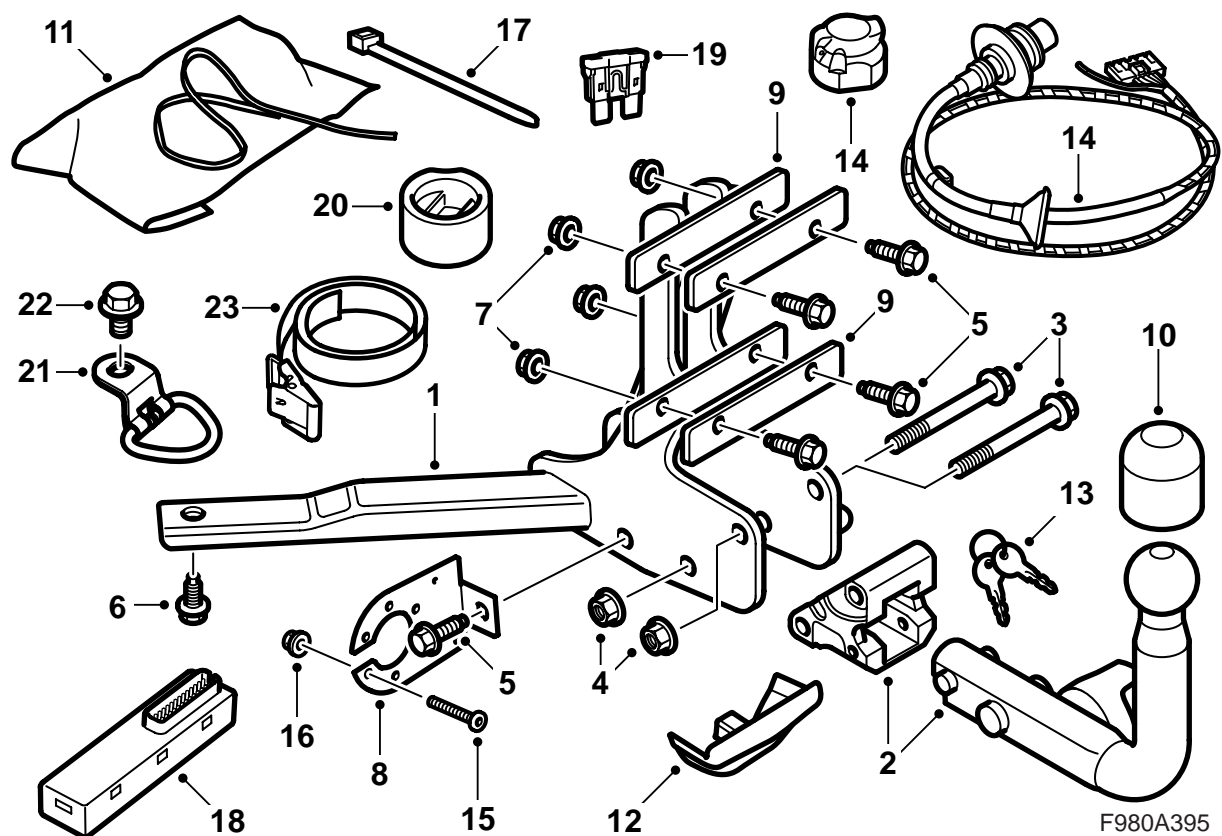
(EC 94/20, E4 00 2885)

Crochet d'attelage, amovible

Accessories Part No.	Group	Date	Instruction Part No.	Replaces
12 795 099 32 026 053	9:86-06	Oct 07	12 798 869	Juin 07



F980A020



- 1 Fixation de carrosserie
- 2 Bloc avec boule d'attelage
- 3 Vis (x2)
- 4 Écrou (x2)
- 5 Vis (x5)
- 6 Vis (x2)
- 7 Écrou (x5)
- 8 Plaque de support de contacteur
- 9 Plaque de renfort (x2)
- 10 Protection de boule d'attelage
- 11 Sac de protection
- 12 Cache (acheté séparément)
- 13 Clé (x2)
- 14 Câblage (13 broches)
- 15 Vis (x3)
- 16 Écrou (x3)
- 17 Bande de serrage (x4)
- 18 Module électronique
- 19 Fusible
- 20 Douille de protection
- 21 Oeillet de fixation de chargement
- 22 Vis
- 23 Courroie

**Note**

Toujours vérifier la réglementation et la législation nationale en vigueur concernant le montage des systèmes d'attelage. Veiller à les respecter.

Le dispositif d'attelage est conforme aux normes posées par 94/20/EEC.

**Poids maximal permis de la remorque :**

Remorque à freins : 1600 kg (3500 lbs)

Remorque non freinée : 50% de la masse à vide du véhicule tracteur, jusqu'à 750 kg (1650 lbs) maximum.

**Pression maximum appliquée sur la boule de remorquage :** 75 kg

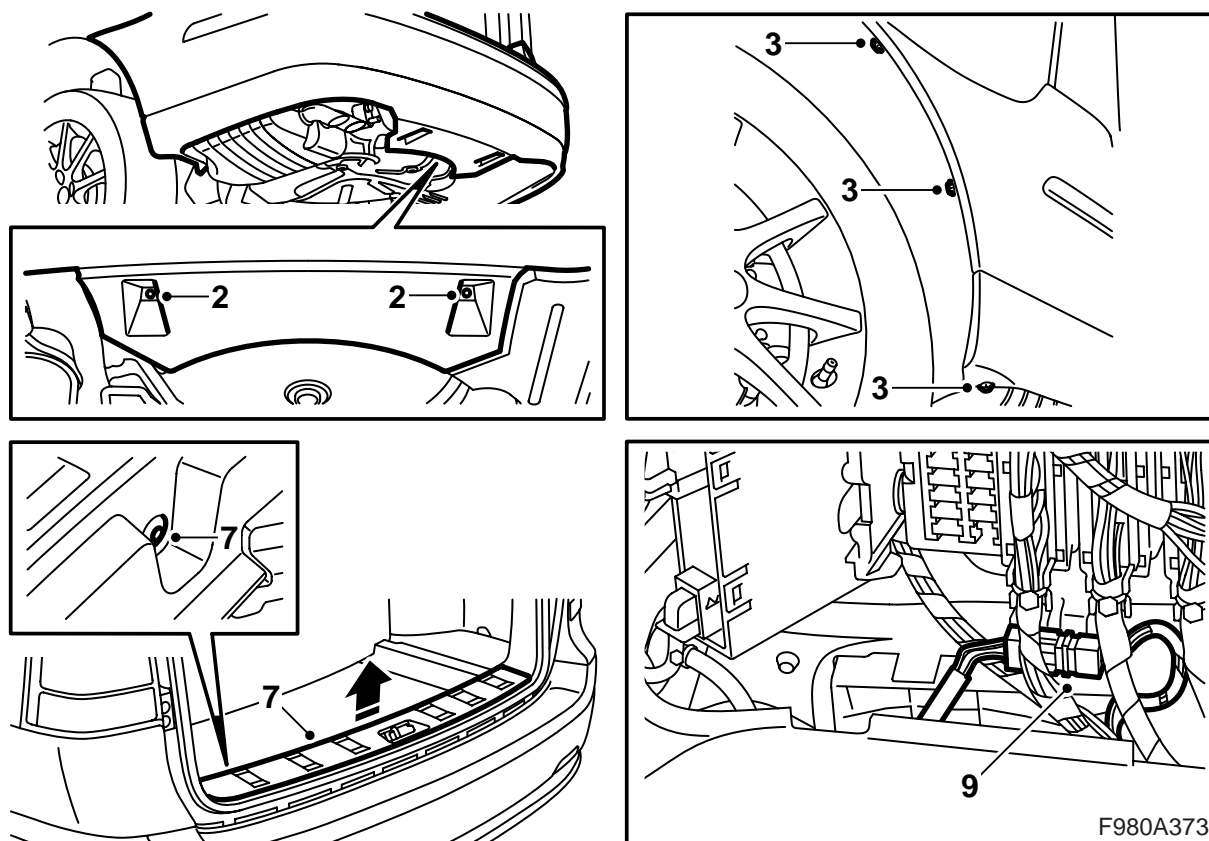
**Valeur D maximale :** 9,0 kN

---

**Important**

Le véhicule doit être contrôlé après le montage du dispositif d'attelage et ces instructions de montage doivent être présentées lors de ce contrôle.

---

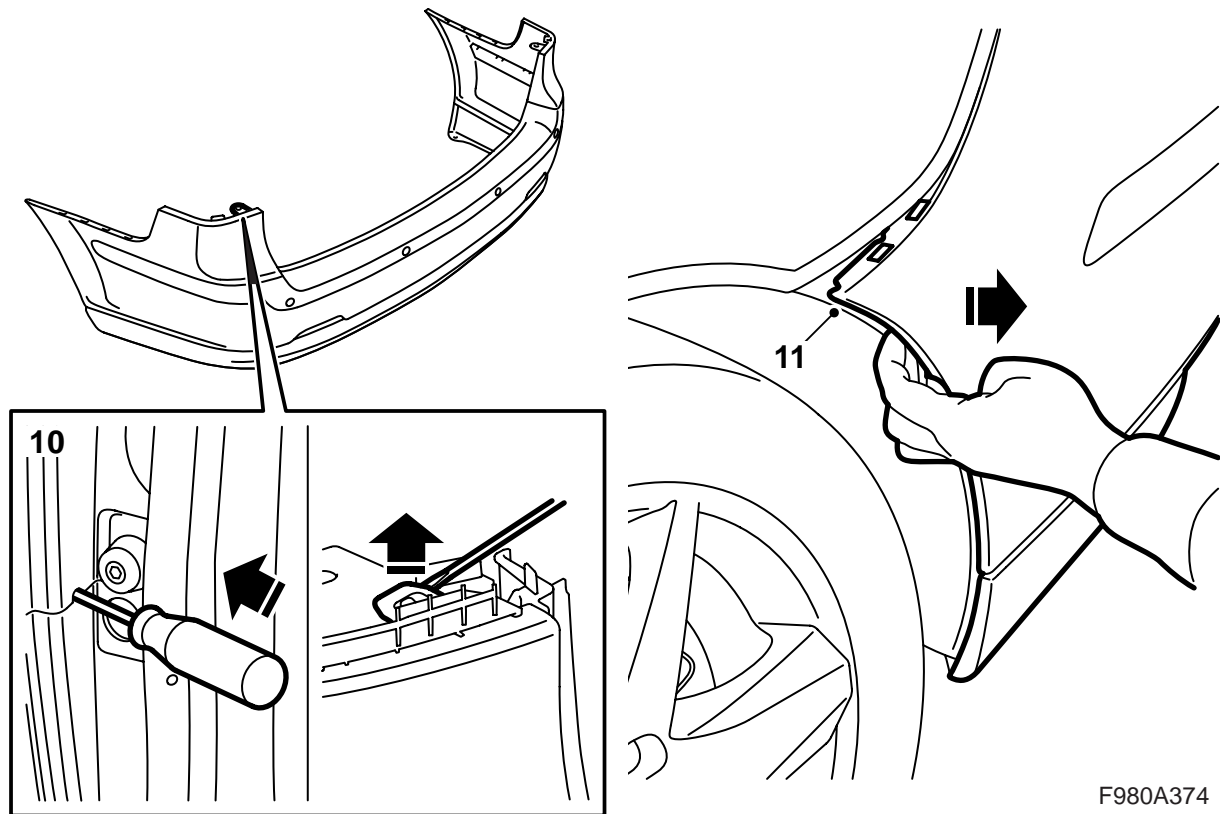


- 1 Soulever la voiture.
- 2 Démonter les écrous centraux du spoiler.
- 3 Démonter les vis côté passage de roue.
- 4 Abaisser la voiture et ouvrir le couvercle de coffre.
- 5 Relever le plancher.
- 6 **M06-07 avec subwoofer:** desserrer les vis qui maintiennent le subwoofer, soulever et fixer le.
- 7 Déposer la protection de seuil du compartiment à bagages.

### Important

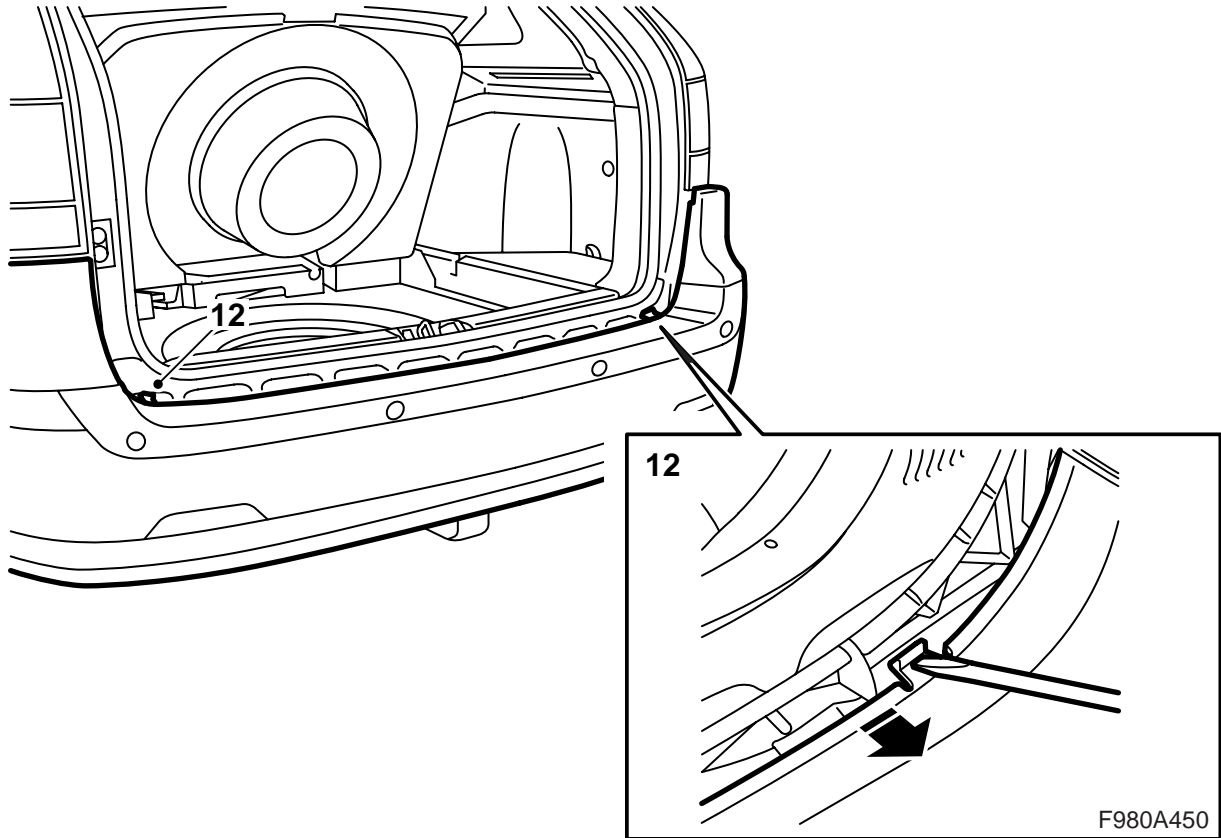
La protection de seuil est montée avec deux clips.

- 8 Démonter la trappe de la garniture gauche du coffre à bagages.
- 9 **Voitures avec SPA :** démonter le contacteur.

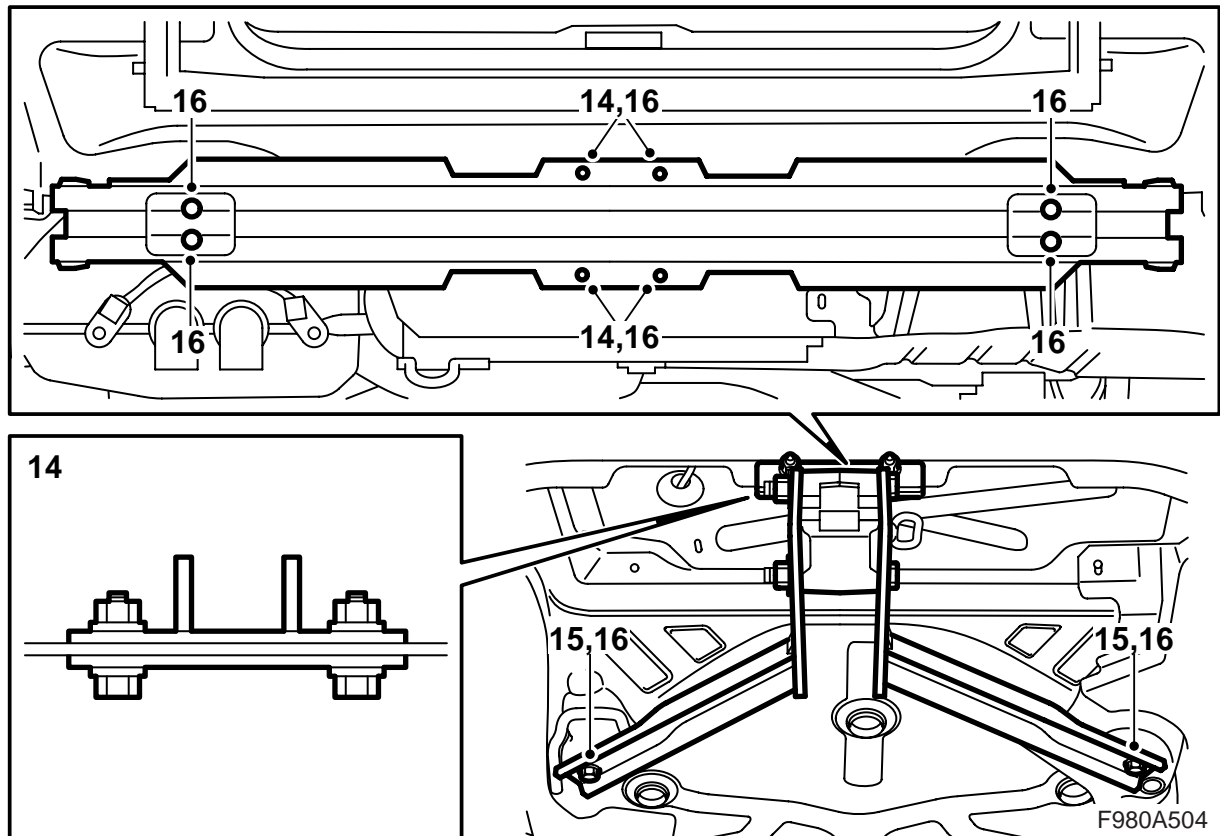


F980A374

- 10 Placer un burin dans le trou pour pouvoir accéder au verrouillage. Courber avec précaution, à l'aide du burin pour libérer le verrouillage.
- 11 Enlever l'enveloppe de pare-chocs des supports.



- 12 Libérer les crochets avec un tournevis. Dégager l'enveloppe de pare-chocs de la baguette.
- 13 Soulever l'enveloppe de pare-chocs.  
**Voitures avec SPA :** retirer le câblage.

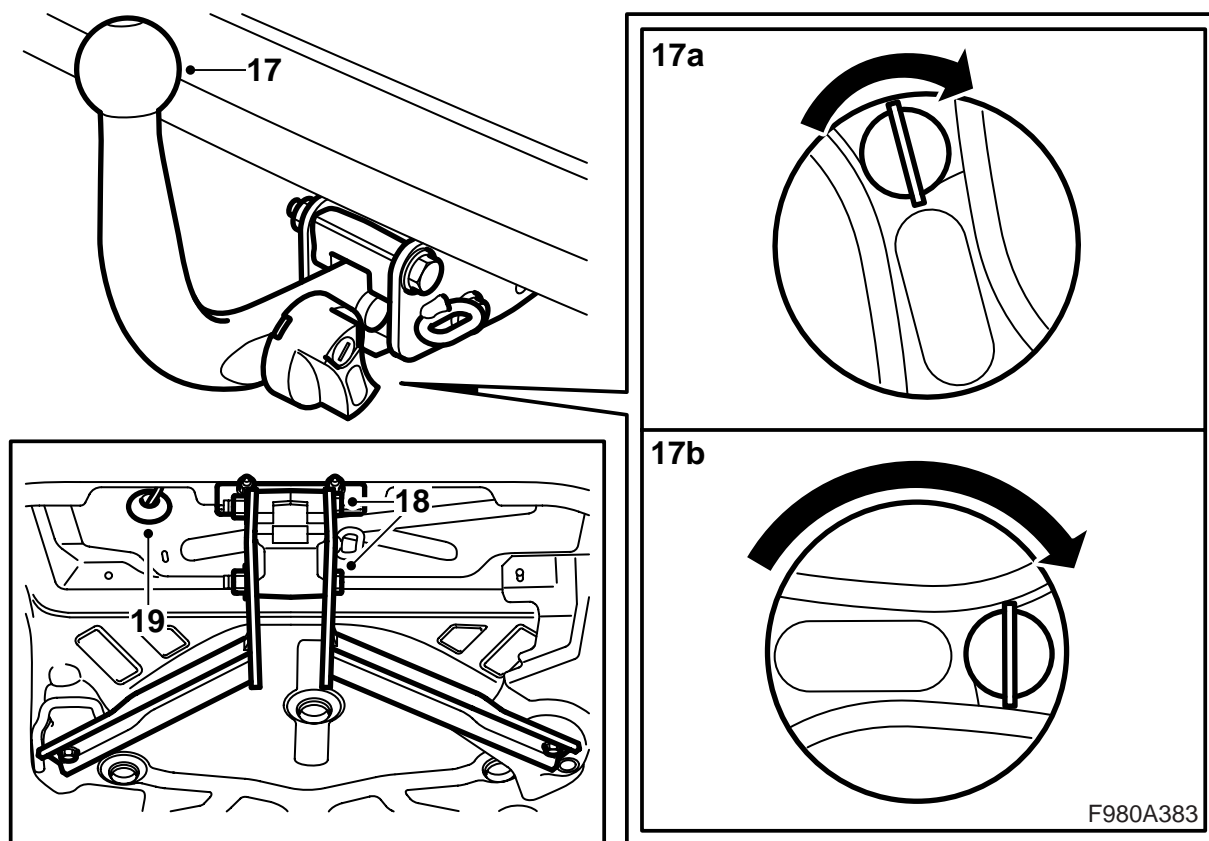


- 14 Fixer le dispositif d'attelage avec les renforts à l'aide des vis et écrous dans les quatre trous du longeron de pare-chocs et soulever la voiture.
- 15 Fixer le crochet dans le plancher sous le logement de la roue de secours.
- 16 Serrer les fixations du longeron de pare-chocs sur la carrosserie et les vis et écrous maintenant le crochet au longeron de pare-chocs et au plancher.

**Couple de serrage, longeron de pare-chocs sur carrosserie 50 Nm (37 lbf ft)**

**Couple de serrage, crochet sur longeron de pare-chocs 50 Nm (37 lbf ft)**

**Couple de serrage, crochet sur plancher 50 Nm (37 lbf ft)**



- 17 Déposer la boule d'attelage de la fixation en
- ajustant la clé dans la serrure et en tournant la clé dans le sens horaire
  - enfonçant la poignée et en la tournant en sens horaire jusqu'à ce qu'elle se bloque et qu'un clic se fasse entendre.
  - soulevant la boule d'attelage vers le haut et en la tirant vers l'arrière.
- 18 Poser la fixation de boule d'attelage sur la fixation de carrosserie.

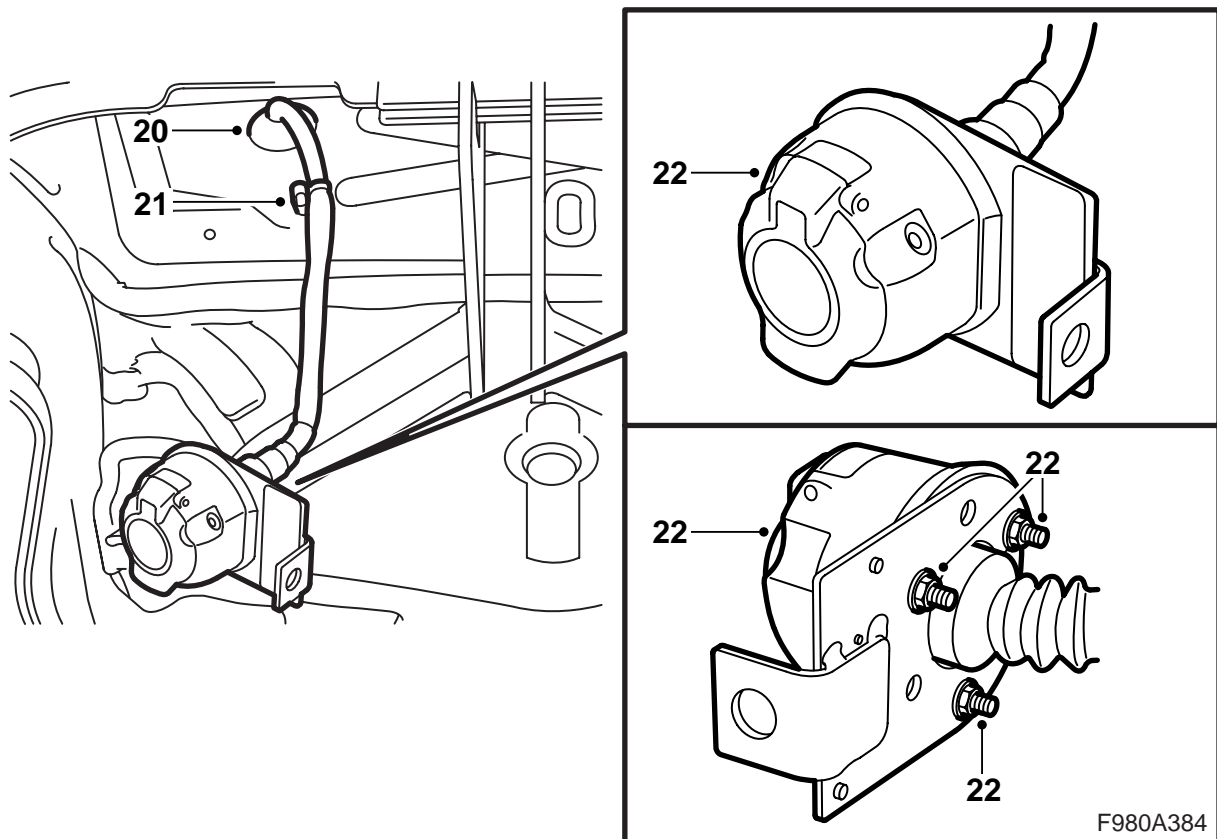
### Important

Les vis doivent être insérées par la droite.

**Couple de serrage 90 Nm (66.5 lbf ft)**

- 19 Déposer le passe-câble en caoutchouc.





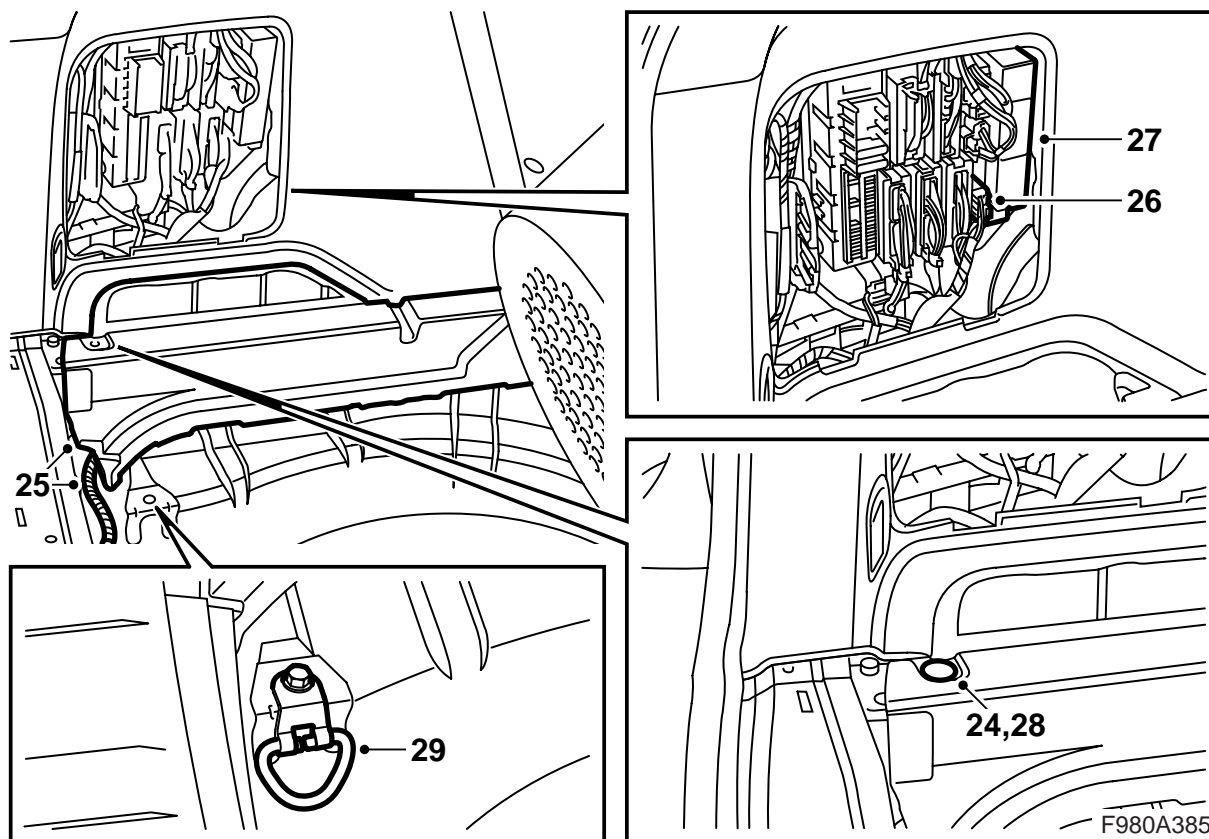
- 20 Passer le câblage par le trou dans la carrosserie.
- 21 Fixer le câblage au boulon droit sur le côté gauche de l'attelage.
- 22 Poser le contact à 13 broches sur la plaque de support du contact. Le cache doit être ouvert vers le haut.

---

**Important**

Le joint entre le contact et la plaque doit être correctement posé et ne doit être plié nulle part.

---

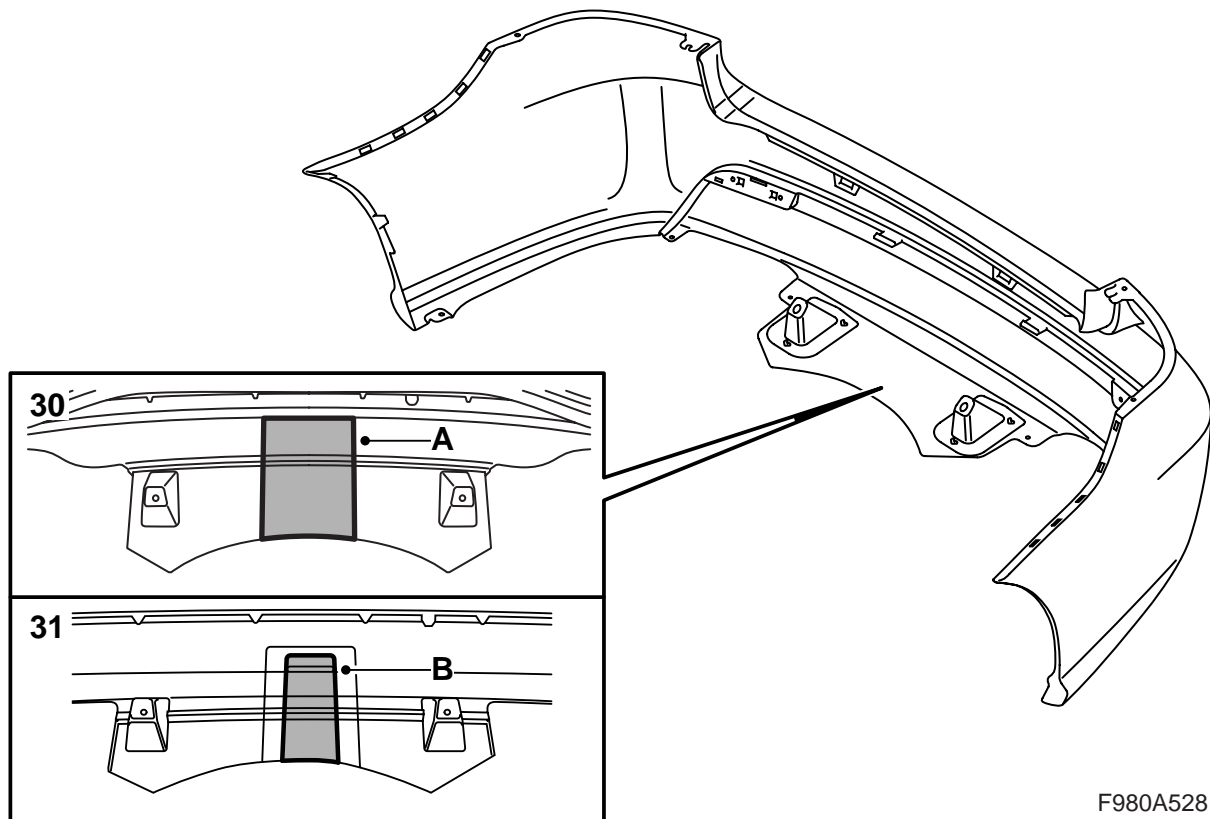


- 23 Abaisser la voiture.
- 24 Démontez le clip qui maintient le bloc en mousse plastique au côté gauche.
- 25 Soulever avec précaution le bloc de mousse plastique et faire passer dessous le câblage.
- 26 Brancher le connecteur de câblage à la centrale électrique arrière et fixer le câblage avec quatre bandes de serrage.

### Important

Le câble bleu/blanc (BU/WH) non raccordé au connecteur ne doit pas être utilisé mais fixé au câblage grâce au collier de serrage le plus proche.

- 27 Monter le module électronique du kit dans la centrale électrique arrière puis monter le fusible en position 8 dans la centrale électrique arrière.
- 28 Monter le clip du bloc en mousse plastique.
- 29 **M06-07 sans subwoofer** : monter l'oeillet de fixation de rangement.
- M08 - avec ou sans subwoofer**: monter l'oeillet de fixation de rangement.



F980A528

**30 M06-07, voitures sans jupe de pare-chocs**

Découper/scier depuis l'intérieur du pare-chocs entre les lattes de renfort conformément au marquage (A).

**31 M06-07, voitures avec jupe de pare-chocs**

Découper/scier depuis l'intérieur du pare-chocs entre les lattes de renfort conformément au marquage (B).

**! ATTENTION**

L'utilisation de scie et de couteaux entraîne des risques de blessures. Procéder avec précaution à l'échancrure. S'assurer la que l'échancrure ne bouge pas lorsque l'on commence l'incision. Utiliser des équipements de protection tels que gants, lunettes de protection et protection auditive.

**! ATTENTION**

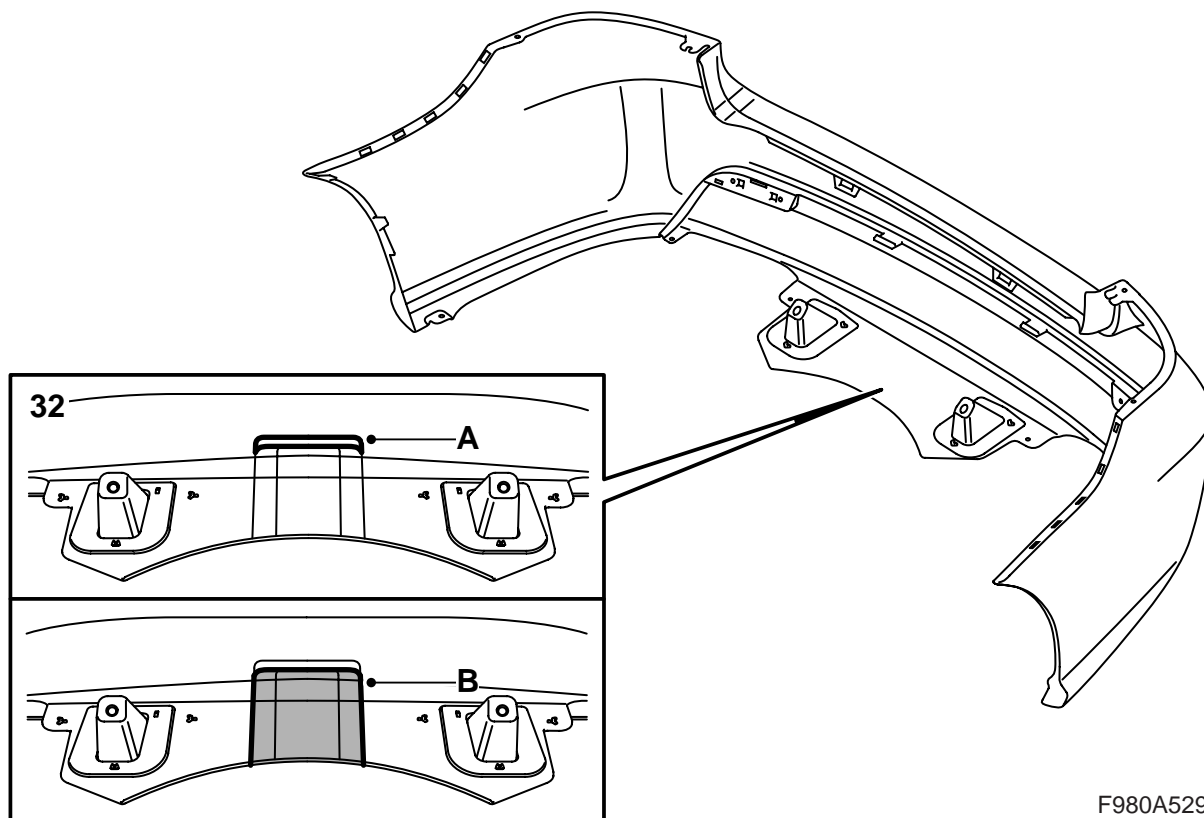
L'utilisation de scie et de couteaux entraîne des risques de blessures. Procéder avec précaution à l'échancrure. S'assurer la que l'échancrure ne bouge pas lorsque l'on commence l'incision. Utiliser des équipements de protection tels que gants, lunettes de protection et protection auditive.

**Note**

L'échancrure peut devoir être ajustée sur le crochet d'attelage après la pose. Vérifier qu'il y a un petit jeu entre le crochet d'attelage et le pare-chocs.

**Note**

L'échancrure peut devoir être ajustée sur le crochet d'attelage après la pose. Vérifier qu'il y a un petit jeu entre le crochet d'attelage et le pare-chocs.



F980A529

### 32 M08, voitures sans jupe de pare-chocs

32.1 Imprimer le gabarit 1 et découper le gabarit.

#### Important

Vérifier que la taille du gabarit correspond aux indications de cote après impression.

Créer un gabarit de toutes pièces s'il n'est pas possible de faire correspondre le gabarit imprimé aux indications de cote.

32.2 Placer le gabarit 1 (A) sur l'intérieur de l'enveloppe de pare-chocs contre le marquage supérieur et dessiner le pourtour du bord intérieur du gabarit.

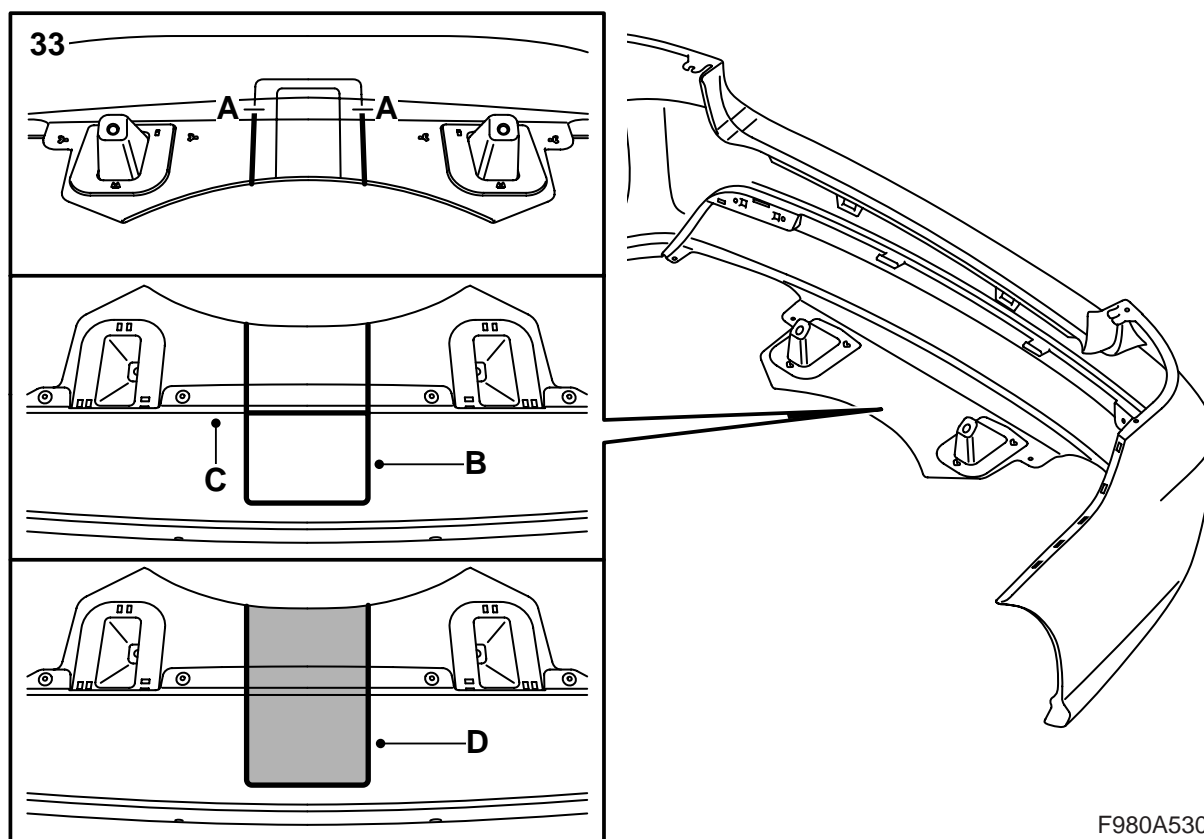
32.3 Découper/scier depuis l'intérieur de l'enveloppe de pare-chocs (B).

#### ATTENTION

L'utilisation de scie et de couteaux entraîne des risques de blessures. Procéder avec précaution à l'échancrure. S'assurer la que l'échancrure ne bouge pas lorsque l'on commence l'incision. Utiliser des équipements de protection tels que gants, lunettes de protection et protection auditive.

#### Note

L'échancrure peut devoir être ajustée sur le crochet d'attelage après la pose. Vérifier qu'il y a un petit jeu entre le crochet d'attelage et le pare-chocs.



F980A530

### 33 M08, voitures avec jupe de pare-chocs :

- 33.1 Imprimer le gabarit 2 et découper le gabarit.

#### Important

Vérifier que la taille du gabarit correspond aux indications de cote après impression.

Créer un gabarit de toutes pièces s'il n'est pas possible de faire correspondre le gabarit imprimé aux indications de cote.

- 33.2 Scier depuis l'intérieur du pare-chocs conformément au marquage jusqu'à (A).
- 33.3 Retourner le pare-chocs.
- 33.4 Placer le gabarit 2 (B) sur l'extérieur de la jupe de pare-chocs contre le bord (C). Centrer entre les encoches sciées et dessiner le pourtour du gabarit.

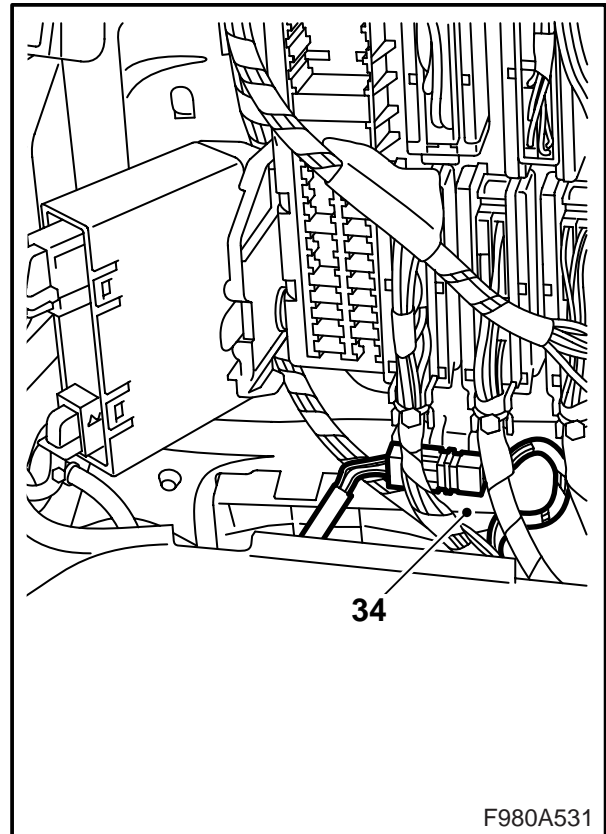
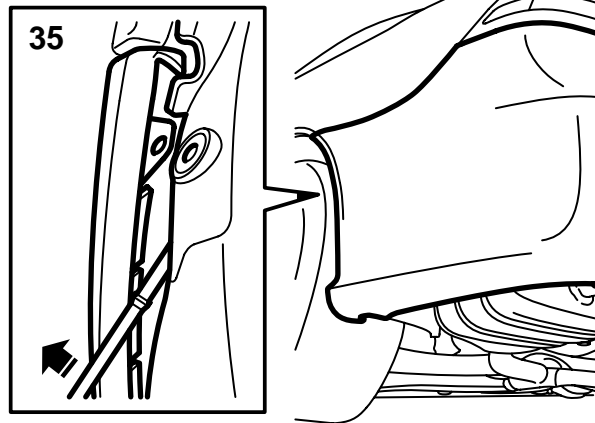
- 33.5 Scier depuis l'extérieur de la jupe de pare-chocs conformément au marquage (D).

#### ⚠ ATTENTION

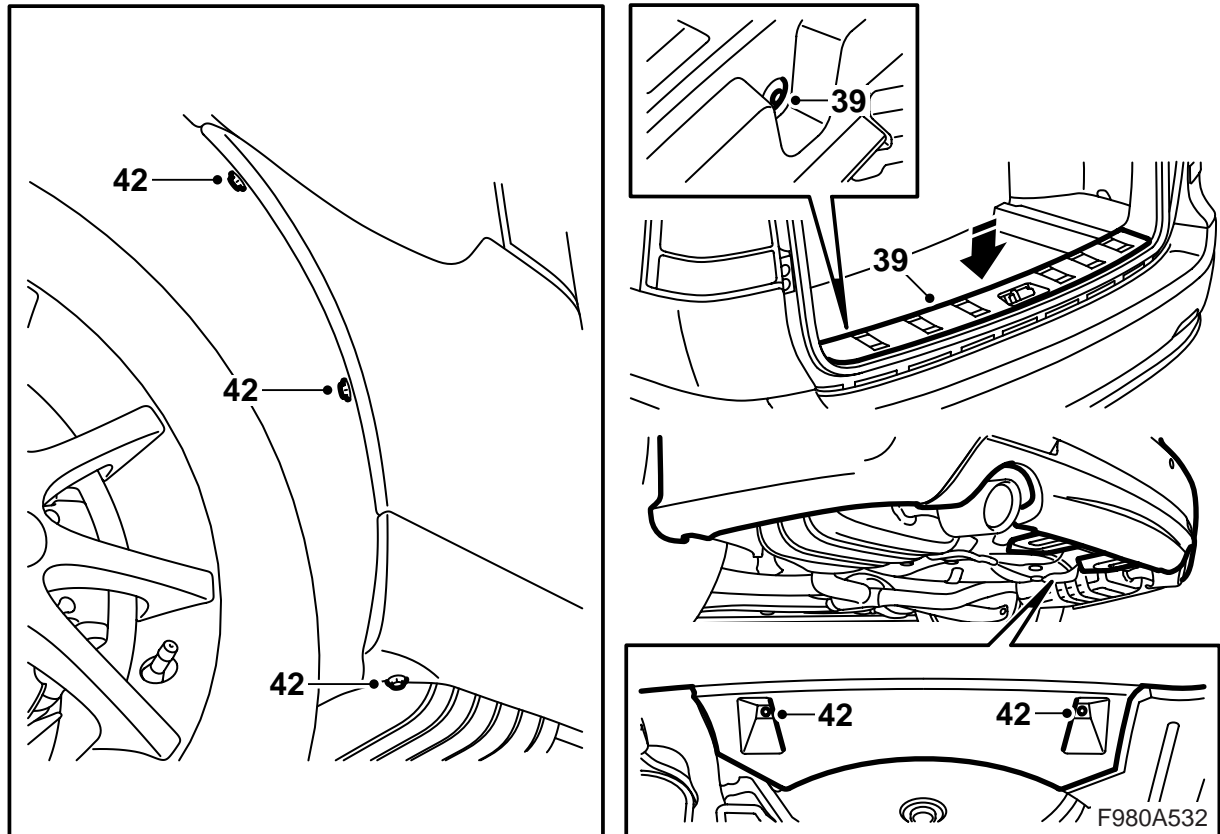
L'utilisation de scie et de couteaux entraîne des risques de blessures. Procéder avec précaution à l'échancrure. S'assurer que l'échancrure ne bouge pas lorsque l'on commence l'incision. Utiliser des équipements de protection tels que gants, lunettes de protection et protection auditive.

#### Note

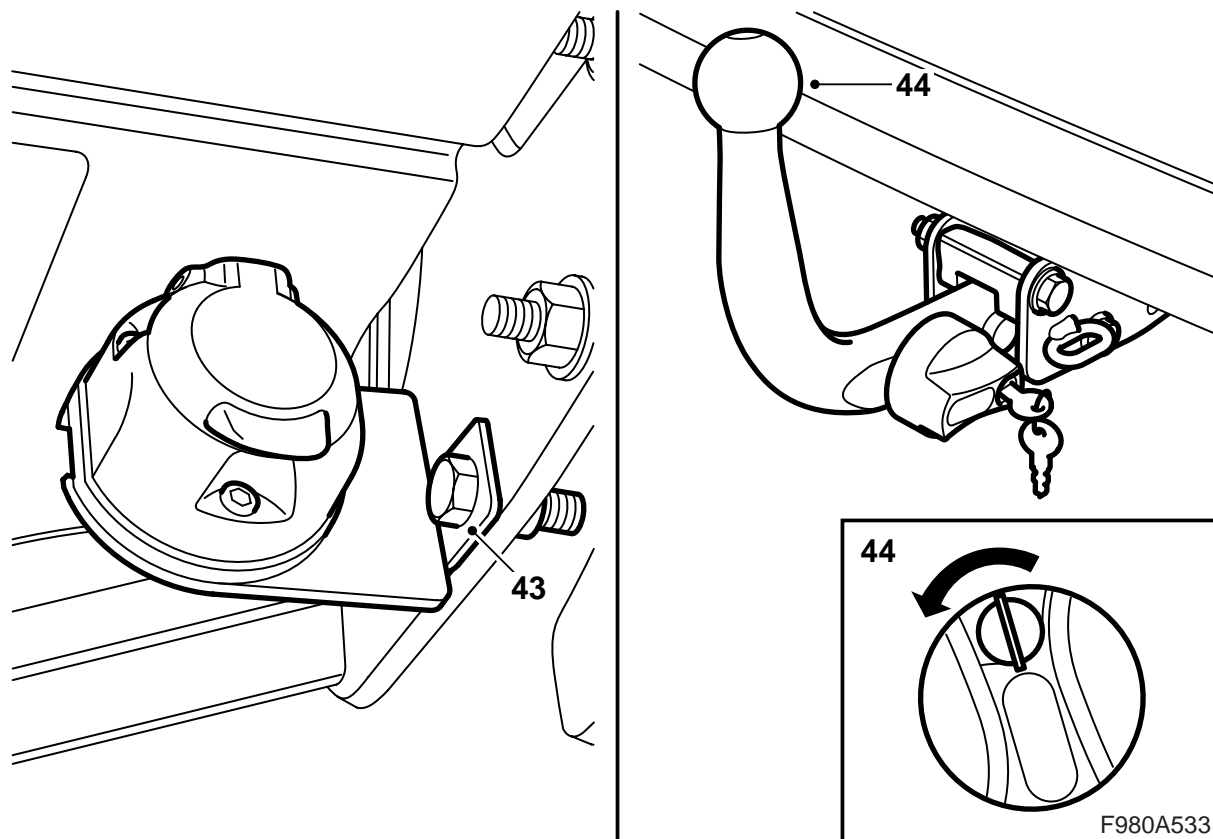
L'échancrure peut devoir être ajustée sur le crochet d'attelage après la pose. Vérifier qu'il y a un petit jeu entre le crochet d'attelage et le pare-chocs.



- 34 **SPA** : Placer le connecteur et le brancher.
- 35 Ajuster les deux languettes de l'enveloppe de pare-chocs sous les supports et les coins extérieurs entre l'aile intérieure et le support au niveau des passages de roue. Enfoncer l'enveloppe de pare-chocs.
- 36 **M06-07 avec subwoofer**: abaisser et visser le subwoofer.
- 37 Monter la partie de plancher au côté gauche.
- 38 Abaisser le plancher.



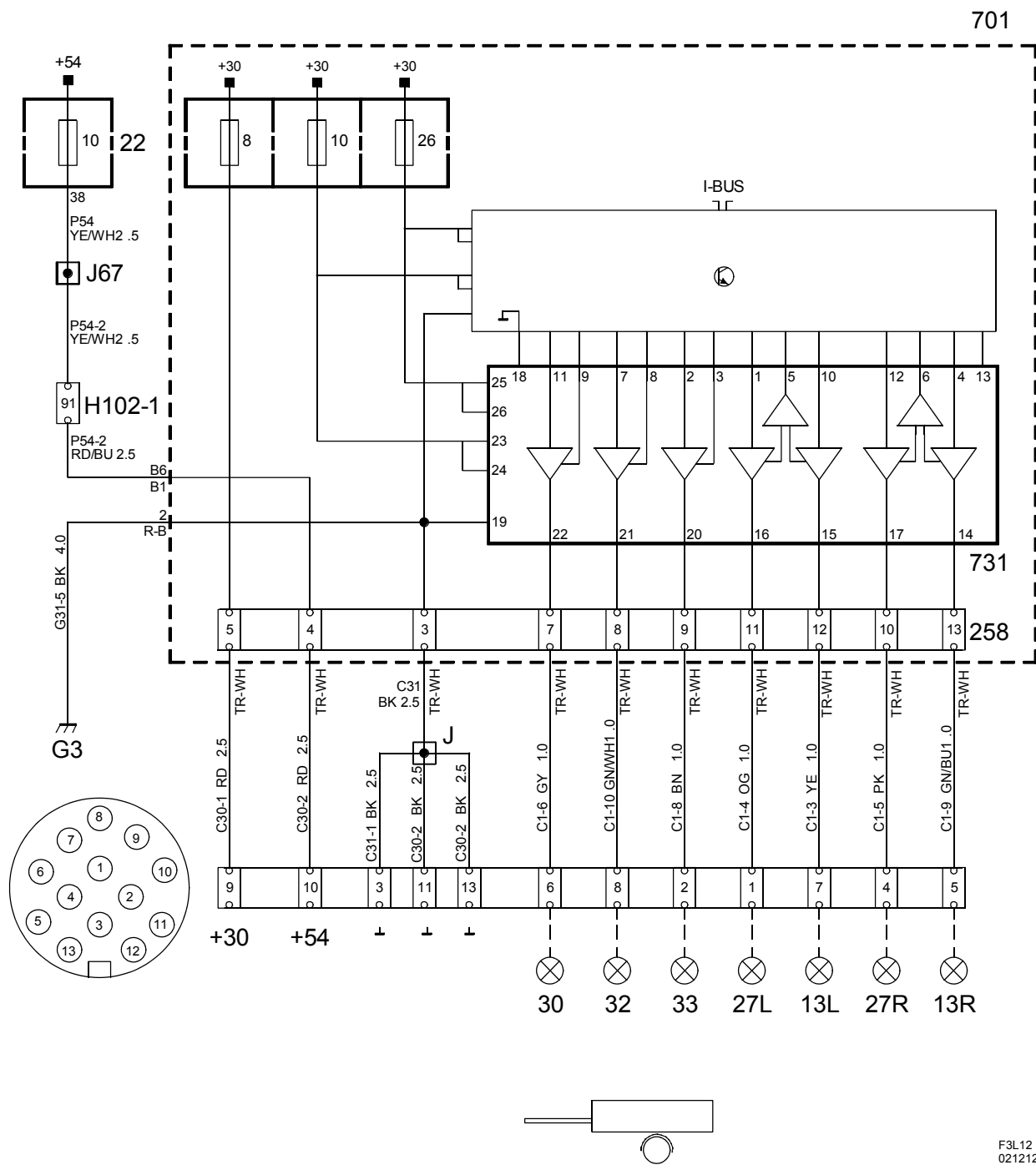
- 39 Poser la protection de seuil.
- 40 Monter la trappe à la garniture latérale.
- 41 Soulever la voiture.
- 42 Poser les deux écrous maintenant le déflecteur du pare-chocs arrière à la carrosserie et les vis maintenant l'enveloppe de pare-chocs aux passages de roue.



- 43 Poser la plaque de support du contact avec le contact électrique sur le crochet.
- 44 Poser la boule d'attelage sur la fixation de carrosserie.
- 45 Abaisser la voiture et contrôler l'ajustement du pare-chocs. Ajuster au besoin.
- 46 Séparer avec soin la page concernant les instructions d'utilisation et les donner au client avec le manuel de montage.



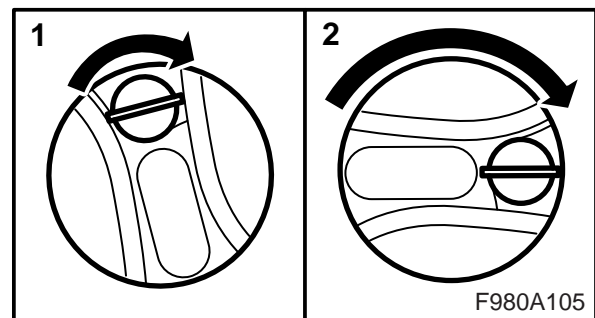
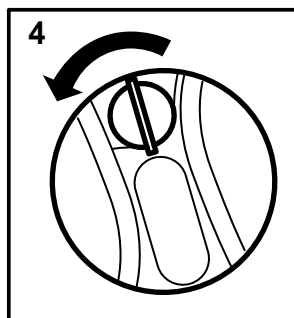
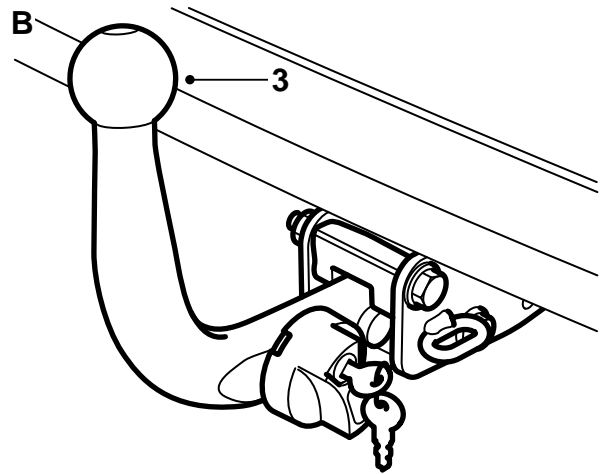
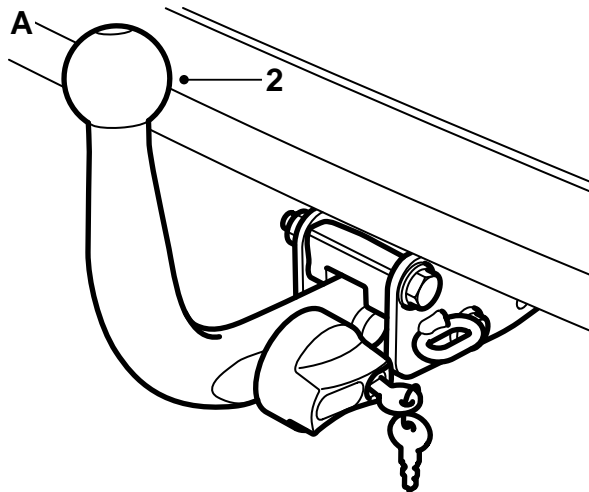
Schéma électrique



F3L12  
021212

## Liste des composants

N°	Désignation Emplacement
<b>Composants</b>	
13	Ampoule, feu de stationnement, sur la remorque
22	Centrale électrique, tableau de bord, sur le côté court du tableau de bord près de la portière gauche
27	Ampoule, clignotant, sur la remorque
30	Ampoule, feu stop, sur la remorque
32	Ampoule, feu de recul, sur la remorque
33	Ampoule, feu antibrouillard arrière, sur la remorque
258	Connecteur, câblage crochet d'attelage, dans la centrale électrique du coffre à baga- ges
701	Centrale électrique, coffre à bagages, sur la paroi derrière le passage de roue arrière gauche
731	Boîtier de commande, connexion de remor- que, dans la centrale électrique du coffre à baga- ges
<b>Connecteur 102 broches</b>	
H102-1	Sous le montant A gauche
<b>Points sertis</b>	
J	À environ 160 mm du connecteur à 13 pôles
J67	<b>LHD</b> : à environ 150 mm du point de distri- bution éclairage sol avant gauche vers la boîte de connexion H102-1 <b>RHD</b> : à environ 50 mm du point de distribu- tion point de masse G40 vers le point de masse G41
<b>Points de masse</b>	
G3	Dans le coffre à bagages sous la lanterne arrière gauche



### Mode d'emploi

(à conserver avec le manuel d'instruction de la voiture)

#### ⚠ ATTENTION

Pour un montage **sûr** du dispositif d'attelage, se conformer aux directives suivantes :

- Le mécanisme d'accouplement doit **toujours** être graissé. Utiliser une huile de base avec des propriétés anticorrosion et une large plage de température. Nous recommandons de contacter un atelier Saab agréé pour le choix d'un lubrifiant adapté.
- Le couvercle doit **toujours** être monté lorsque la boule est démontée.
- Il faut **toujours** pouvoir monter ou démonter la boule sans forcer.

### Important

Si la remorque possède un autre équipement électrique que l'éclairage extérieur ordinaire (éclairage intérieur ou ventilateur par exemple) et si celui-ci est raccordé à la voiture par le connecteur de la voiture, la remorque doit être munie d'un connecteur à 13 pôles branché selon la norme ISO 11446 afin d'obtenir une alimentation séparée.

**Voiture avec SPA :** le système SPA compense la longueur du crochet d'attelage lors de la mesure de la distance derrière la voiture, que l'unité d'attelage soit montée ou non.

### A. Montage de la boule d'attelage

- 1 Déposer le capuchon.
- 2 Ajuster la boule d'attelage dans la fixation.
- 3 Enfoncer la boule d'attelage vers l'avant et vers le bas, de sorte que la poignée tourne automatiquement en sens antihoraire et que le verrouillage s'effectue.
- 4 Tourner la clé en sens antihoraire et retirer la clé.

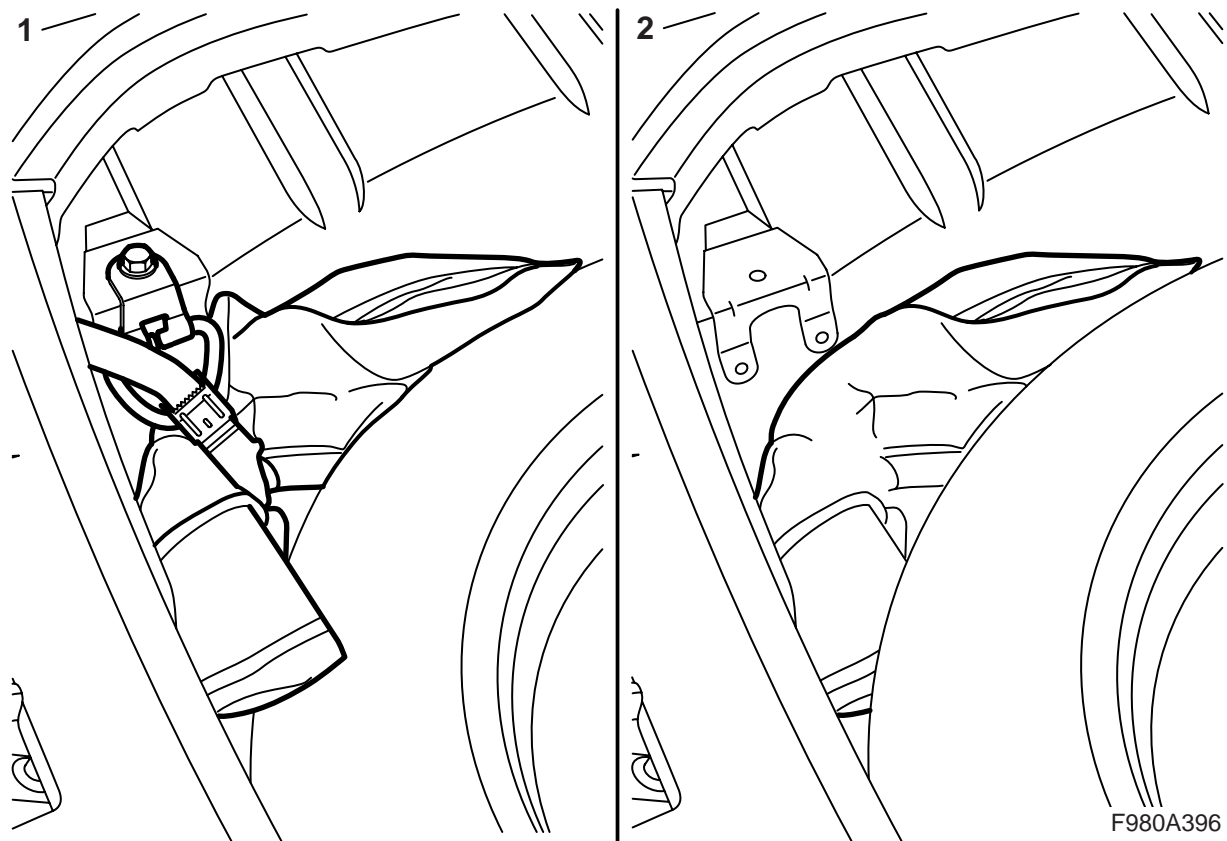
#### ⚠ ATTENTION

Seule la couleur verte doit apparaître dans l'évidement de la poignée.

Contrôler que la boule d'attelage est stable en la secouant.

### B. Démontage de la boule d'attelage

- 1 Ajuster la clé dans la serrure et la tourner dans le sens horaire.
- 2 Enfoncer la poignée et la tourner en sens horaire jusqu'à ce qu'elle se bloque et qu'un clic se fasse entendre.
- 3 Soulever la boule d'attelage vers le haut et la tirer vers l'arrière.
- 4 Poser le capuchon.
- 5 La boule d'attelage démontée doit être stockée dans le panier de la roue de secours conformément à la description annexe.



F980A396

---

**Important**

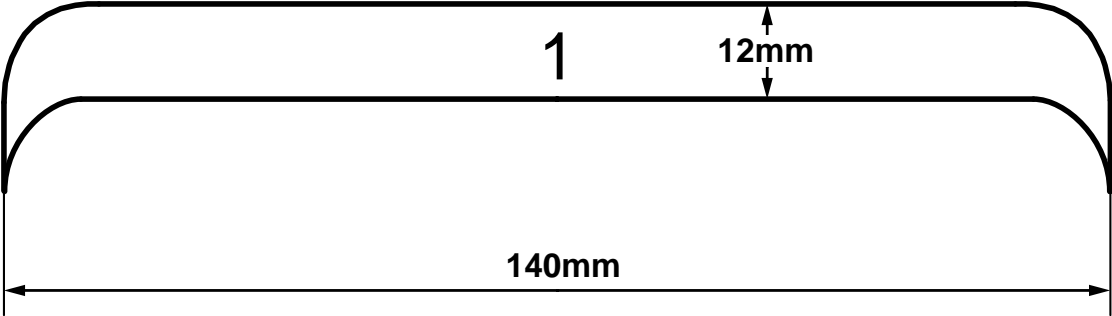
**M06-07 sans subwoofer (1) :** dans les cas où la boule d'attelage est démontée, elle doit être fixée à l'oeillet du coin arrière gauche du panier de la roue de secours.

**M06-07 avec subwoofer (2) :** dans les cas où la boule d'attelage est démontée, elle doit être fixée à l'oeillet du coin arrière gauche du rangement de la roue de secours. Le subwoofer doit être serré.

**M08 avec ou sans subwoofer (1) :** dans les cas où la boule d'attelage est démontée, elle doit être fixée à l'oeillet du coin arrière gauche du panier de la roue de secours.

---

Gabarit 1



F980A514



Gabarit 2

