

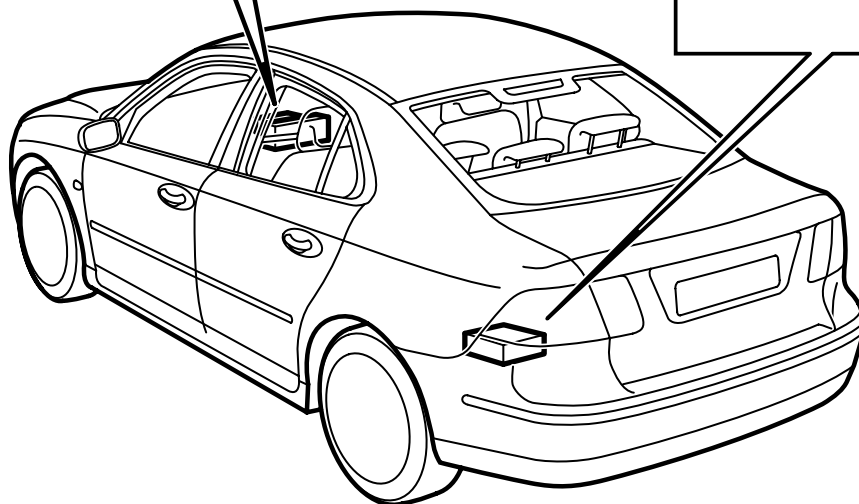
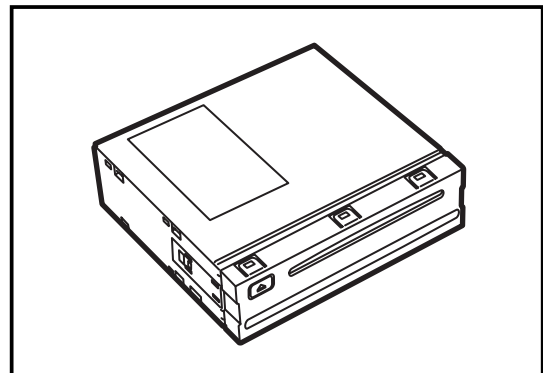
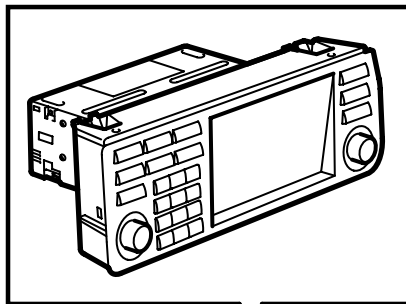


**MONTERINGSANVISNING · INSTALLATION INSTRUCTIONS  
MONTAGEANLEITUNG · INSTRUCTIONS DE MONTAGE**

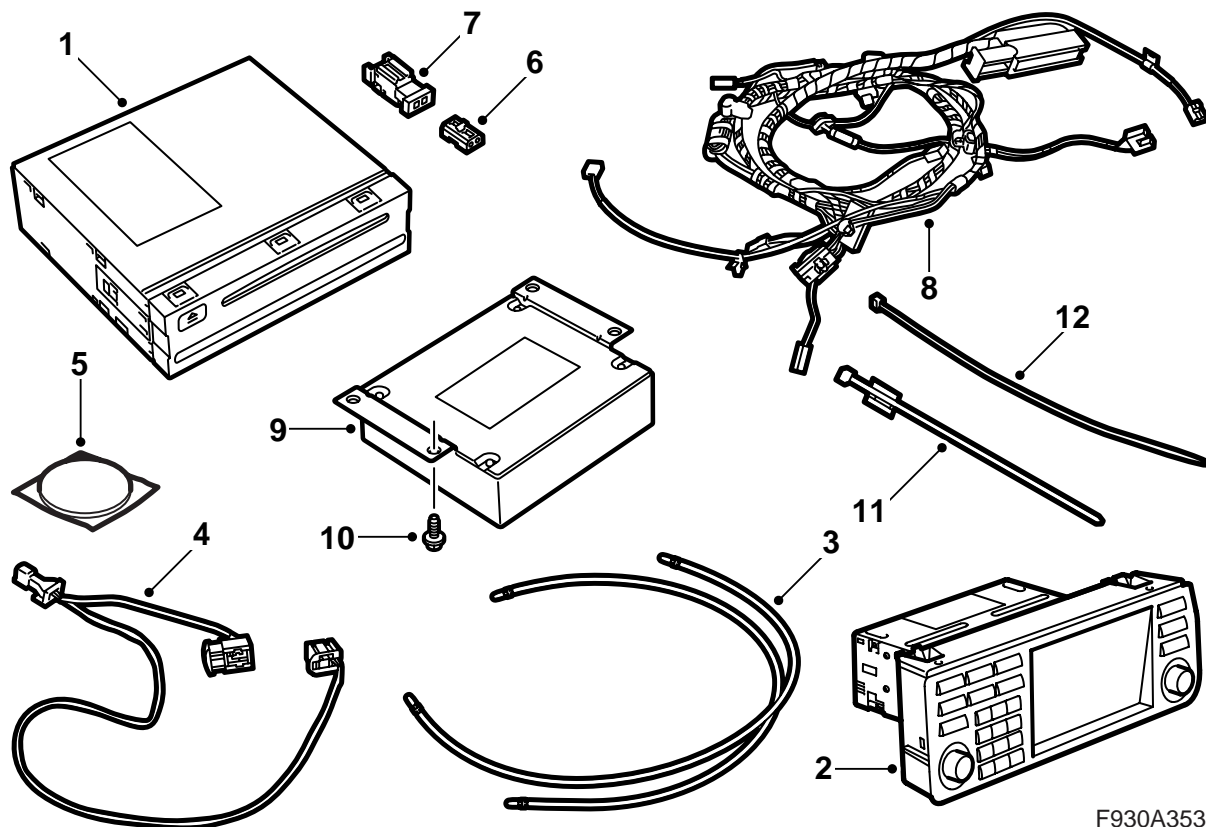
**Saab 9-3 4D M03-**

**Systeme de navigation**

Accessories Part No.	Group	Date	Instruction Part No.	Replaces
12 787 151				
12 788 472				
12 801 752				
12 801 753				
12 804 985				
12 804 986				
12 804 987				
12 804 988				
32 000 001				
32 000 002				
32 000 003				
32 000 004	9:51-02	Jan 04	12 801 443	12 801 443 Jan 03

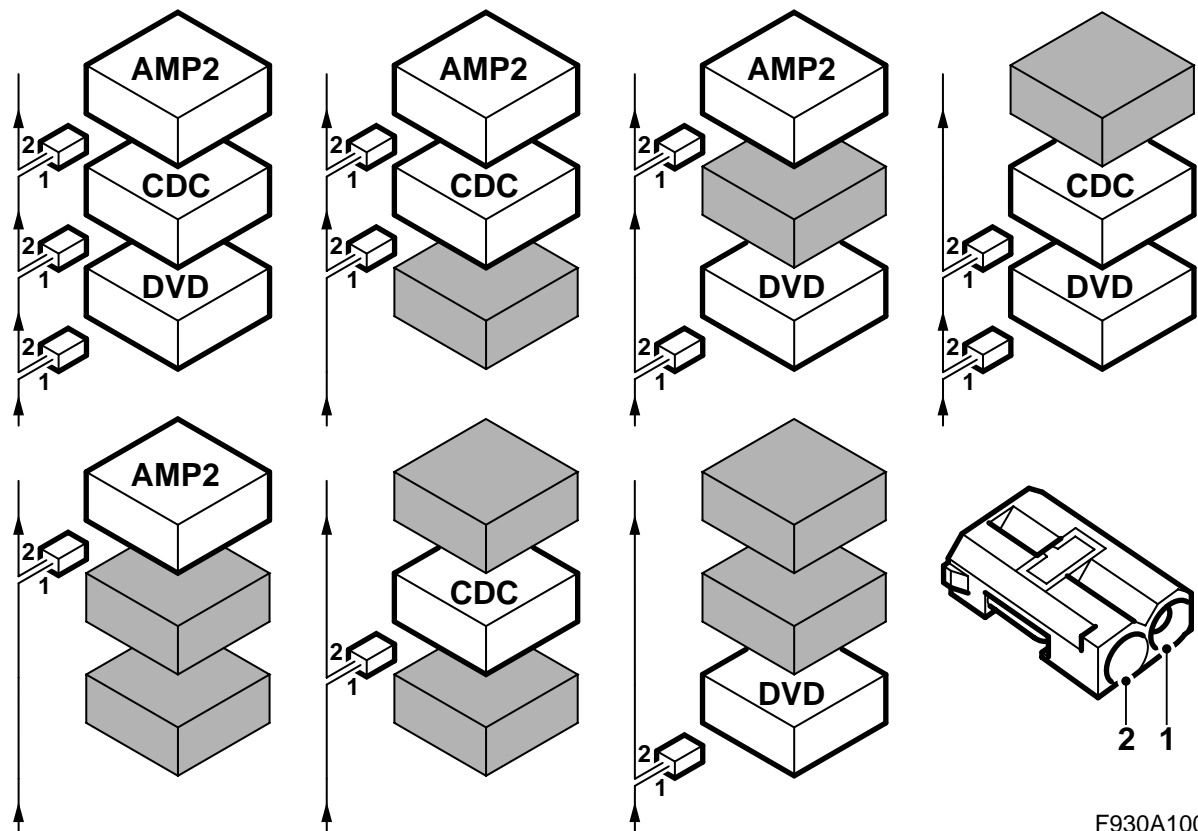


F930A120



F930A353

- 1 Lecteur de DVD
- 2 Tableau de commande
- 3 Câble de fibre  
(x2 dans kits 12 787 151, 12 788 472, 12 804 987, 12 804 988, 32 000 001 et 32 000 002)  
(x1 dans kits 12 801 752, 12 801 753, 12 804 985, 12 804 986, 32 000 003 et 32 000 004)
- 4 Faisceau de câbles
- 5 Ruban anti-vibration  
(x1 dans kits 12 787 151, 12 788 472, 32 000 003 et 32 000 004)  
(x3 dans kits 32 000 001 et 32 000 002)
- 6 Connecteur câble optique, 2 broches  
(x2 dans les kits 12 787 151 et 12 788 472)  
(x1 dans kits 12 801 752, 12 801 753, 12 804 985, 12 804 986, 12 804 987, 12 804 988, 32 000 001, 32 000 002, 32 000 003 et 32 000 004)
- 7 Connecteur câble optique, 2 broches  
(x3 dans les kits 12 787 151 et 12 788 472)  
(x1 dans kits 12 801 752, 12 801 753, 12 804 987, 12 804 988, 32 000 001 et 32 000 002)
- 8 Faisceau de câbles  
(uniquement dans les kits 12 787 151, 12 788 472, 12 804 987, 12 804 988, 32 000 001 et 32 000 002)
- 9 Unité télématique  
(uniquement dans les kits 12 787 151, 12 788 472, 12 804 987, 12 804 988, 32 000 001 et 32 000 002)
- 10 Vis (x4)  
(uniquement dans les kits 12 787 151, 12 788 472, 12 804 987, 12 804 988, 32 000 001 et 32 000 002)
- 11 Bande de serrage
- 12 Bande de serrage (x3)
- De plus, les articles suivants sont nécessaires (commandés séparément)**
- Console pour équipement du coffre à bagages (certaines voitures)
  - Kit supplémentaire pour antenne (certaines voitures)



F930A100

## Bus communication

De nombreux éléments des systèmes électriques de la voiture communiquent à l'aide de bus. Il existe trois types de communication par bus : Bus P (Powertrain Bus, bus du groupe de propulsion), bus I (Instrument Bus, bus de l'instrumentation) et bus O (Optic Bus, bus optique). Le système audio communique via le bus O avec, notamment, le système de navigation et le système téléphonique.

Le bus O est optique et en circuit fermé. Deux câbles en fibre optique sont reliés à chaque boîtier de commande existant sur le bus, un câble pour la réception et un câble pour l'émission. Les messages reçus sont convertis par chaque boîtier de commande en signaux électriques puis reconvertis en signaux optiques à l'émission. La vitesse de transmission des données du bus O est de 25 Mbit/s.

### Important

Il est très important que tous les éléments reliés au bus O le soient dans un ordre particulier, voir illustration, de sorte que le circuit soit fermé à tout moment.

Le branchement d'une façon autre que celle décrite dans ces instructions de montage peut entraîner le dysfonctionnement de plusieurs systèmes de la voiture.

AMP1 est un amplificateur sous le siège avant gauche.

AMP2 est un amplificateur près de la centrale électrique arrière

CDC est un changeur CD près de la centrale électrique arrière

DVD est un lecteur DVD près de la centrale électrique arrière

À la pose d'un équipement nouveau devant être relié au bus O, il est important de le connecter du bon côté de l'équipement existant déjà.

### Important

Les câbles optiques doivent être manipulés avec précaution afin de ne pas altérer le signal.

- Il est très important de ne pas intervertir les deux câbles du raccord.
- Les câbles ne peuvent pas être rallongés.
- Le câble ne doit pas être courbé d'un rayon inférieur à 25 mm.
- Le câble ne doit pas être exposé à une température supérieure à 85°C.
- Les extrémités du câble doivent être dépourvues de poussière.
- Le câble ne doit pas subir de chocs qui pourraient blanchir le plastique transparent et ainsi affaiblir l'intensité lumineuse. Ce phénomène peut entraîner l'interruption de la communication.
- Le câble ne doit pas reposer sur des bords coupants qui pourraient amplifier l'affaiblissement du signal.

---

### Important

Dans les voitures dont le siège avant gauche est équipé d'une commande électrique et dans lesquelles la centrale électrique arrière ne possède pas de support, le siège avant gauche doit être placé en position avancée avec le dossier incliné vers l'avant.

- 
- 1 Raccorder l'outil d'aide au diagnostic et démonter le tableau de commande du système infotainment de la voiture.

---

### Important

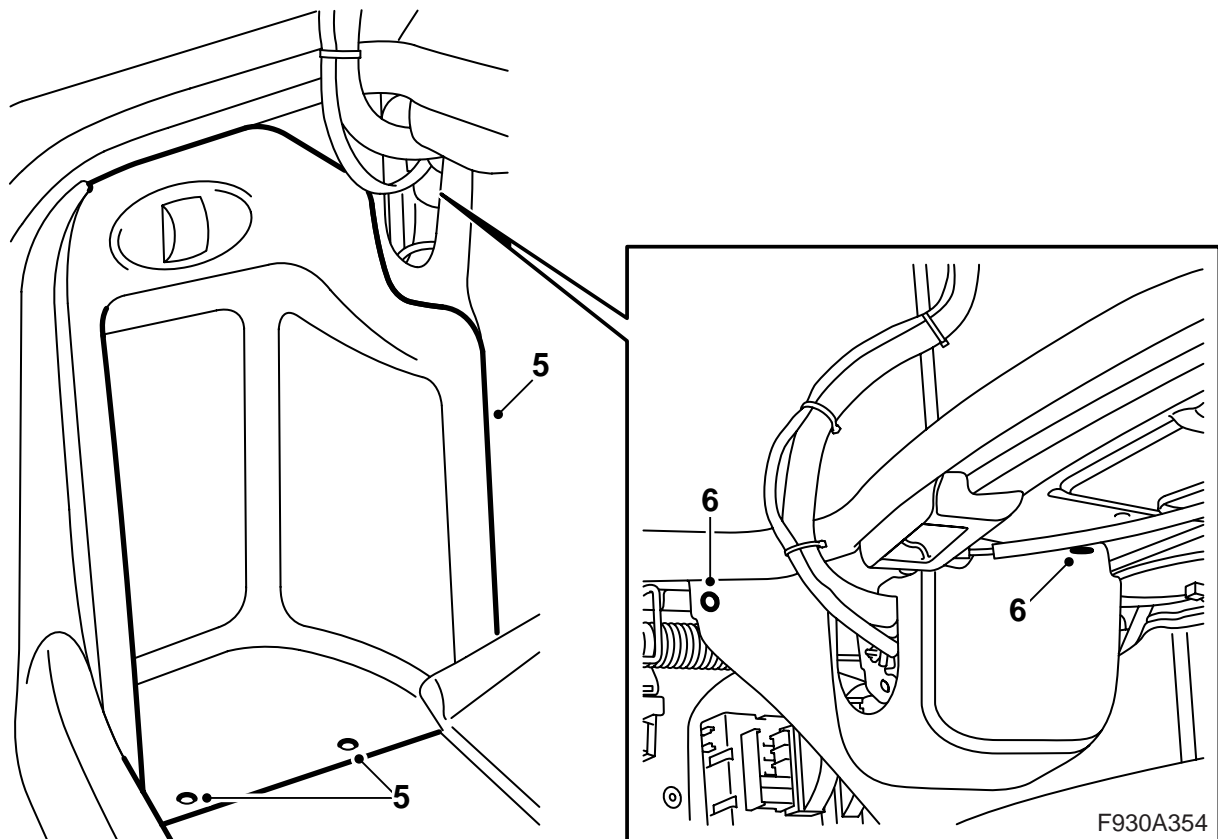
Le boîtier de commande est sensible aux décharges électrostatiques. Afin de ne pas endommager les composants internes du boîtier de commande, le remplacement doit être effectué prudemment de la manière suivante :

- Ne jamais toucher les broches d'un boîtier de commande, ni avec les doigts ni avec les vêtements.
- Se mettre à la terre en touchant la carrosserie ou le moteur de la voiture. Démonter le connecteur du boîtier de commande de la voiture.
- Se mettre à la terre en touchant la carrosserie ou le moteur de la voiture. Brancher le connecteur du boîtier de commande de la voiture.
- Placer le boîtier de commande usagé dans l'emballage de retour sans en toucher les broches.
- Conserver le nouveau boîtier de commande aussi longtemps que possible dans son emballage.

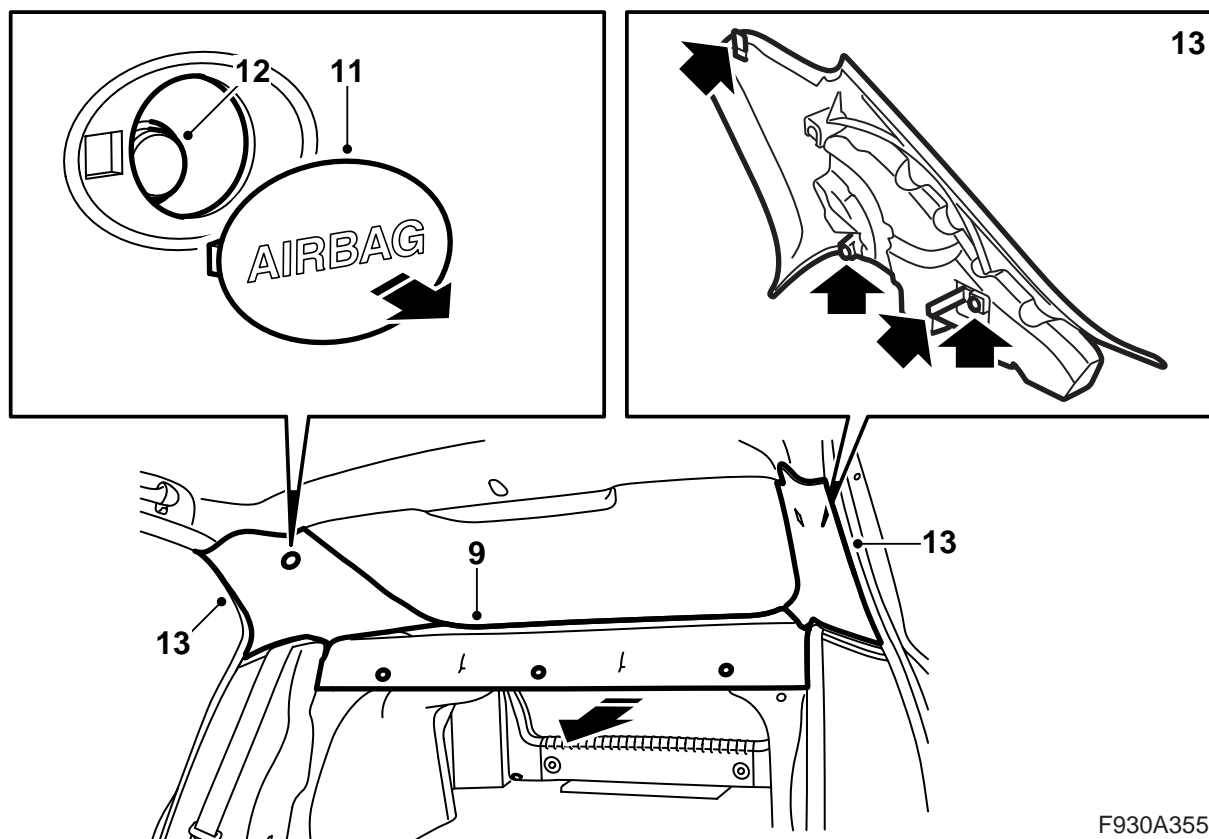
---

Entrer dans le menu "Tous" et sélectionner le boîtier de commande dans "Ajouter/Supprimer". Sélectionner ensuite "Supprimer" et suivre les instructions. La clé d'allumage doit être en position ON. L'utilisation de TIS2000 peut être nécessaire. Lorsque le boîtier de commande est détaché de la voiture, la clé doit être tournée en position OFF. Le boîtier de commande peut alors être démonté.

- 2 Ouvrir le hayon.
- 3 Déposer le câble moins de la batterie et sortir la clé de la serrure d'allumage.



- 4 Basculer le plancher de compartiment à bagages vers l'avant.
- 5 Démontez la trappe de la garniture gauche du coffre à bagages.  
**M03** : Basculer la trappe du côté droit vers le bas.
- 6 Démontez l'attache de la garniture latérale gauche et écartez la garniture.  
**M03** : Démontez l'attache de la garniture latérale droite et écartez la garniture.
- 7 Rabattre le dossier de la banquette arrière.



F930A355

- 8 Démontez les clips qui maintiennent la garniture de la plage arrière.
- 9 Retirez la garniture de la plage arrière en la tirant vers l'avant.
- 10 Vérifier s'il existe un raccord de câble d'antenne près du trou au centre de la plage arrière et s'il existe une unité électronique montée au centre de la plage arrière.

**Raccord de câble d'antenne absent :** Poursuivre au point 11.

**Avec raccord de câble d'antenne bleu mais unité télématique absente :** Poursuivre au point 29.

**Avec raccord de câble d'antenne violet mais unité télématique absente :** Poursuivre au point 11.

**Avec deux raccords de câble d'antenne mais unité télématique absente :** Poursuivre au point 29.

**Avec raccord de câble d'antenne violet et unité télématique mais raccord de câble d'antenne bleu absent :** Poursuivre au point 11.

**Raccord de câble d'antenne violet connecté à l'unité télématique. Avec raccord de câble d'antenne bleu mais n'est pas connecté :** Poursuivre au point 36.

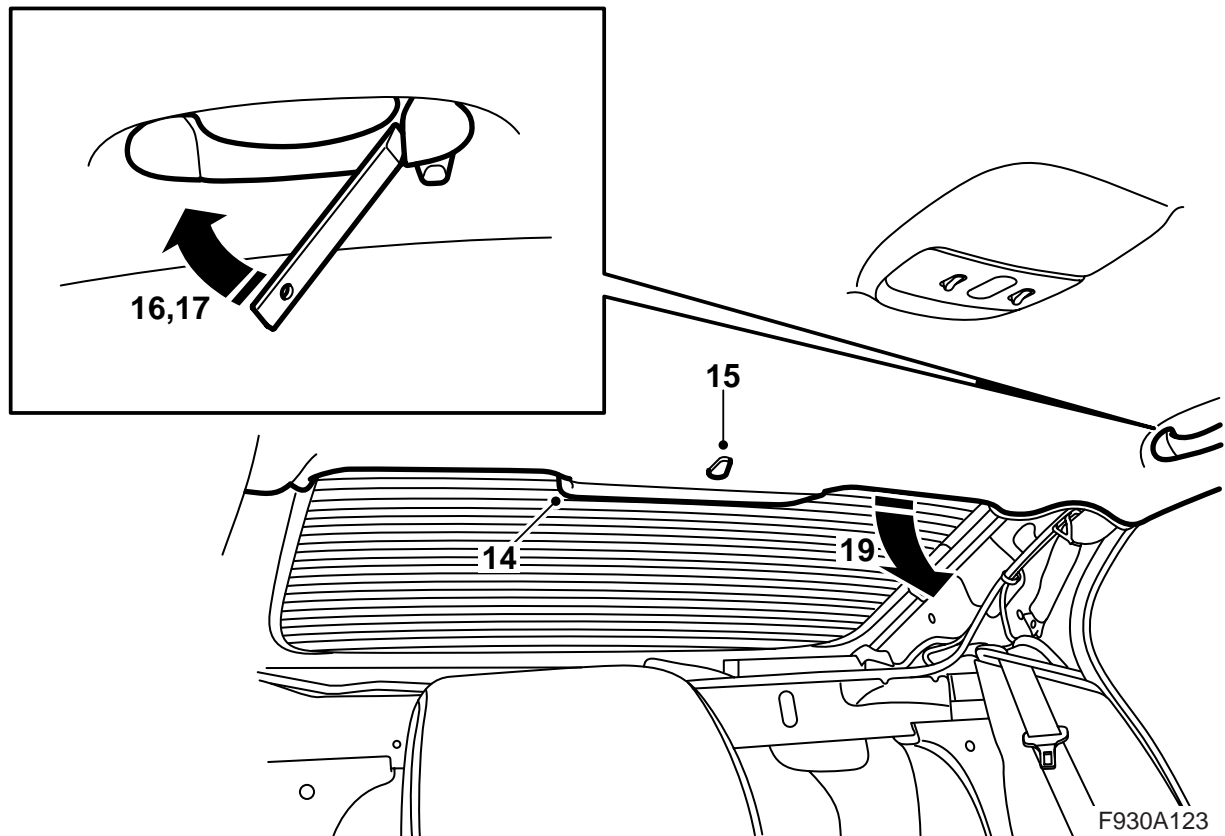
- 11 Retirer le capuchon de la garniture de chaque montant C. Utiliser l'outil de démontage 82 93 474.

- 12 Démontez avec précaution la vis de la garniture de chaque montant C.

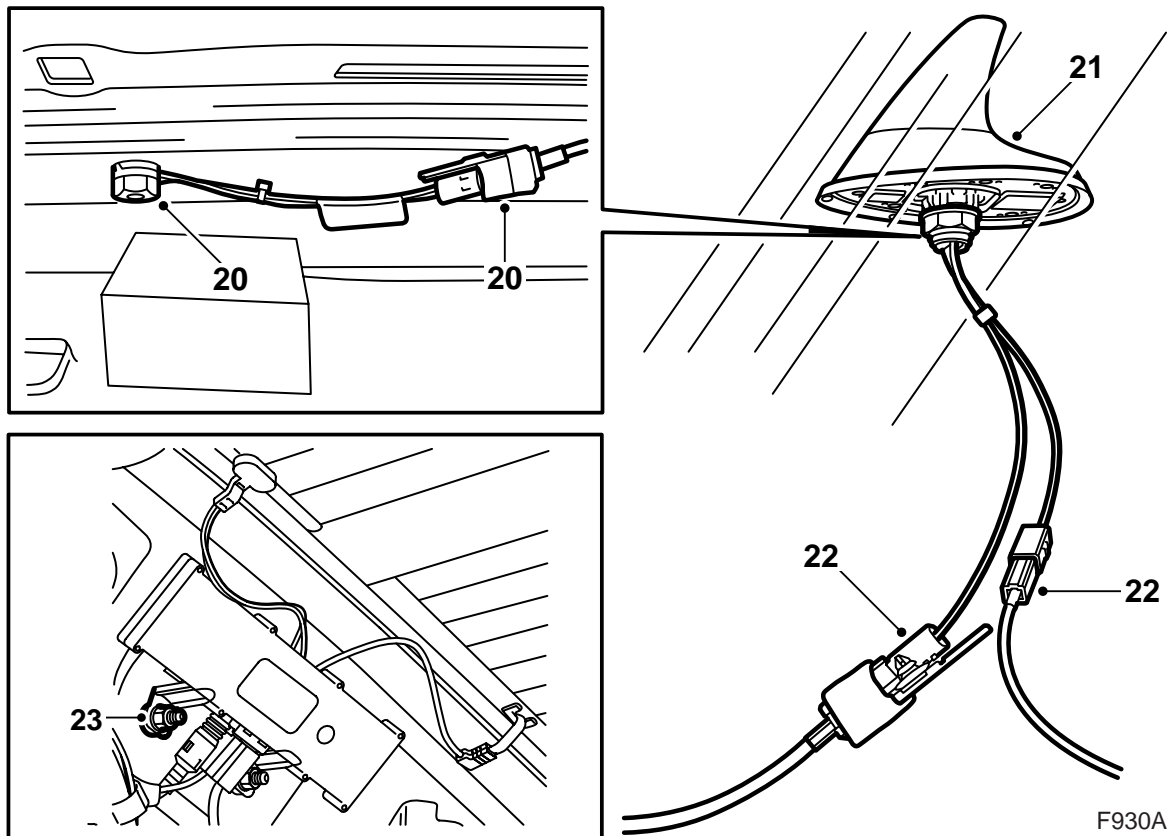
### Important

La vis est montée dans un expandeur situé dans la carrosserie. Si l'expandeur est pressé par le trou, il peut être perdu.

- 13 Déposer les garnitures des montants C d'abord en tirant le bord inférieur tout droit puis en le tordant afin de détacher le crochet du bord supérieur.



- 14 Démontez le couvercle du feu de stop surélevé en le tirant avec précaution vers l'arrière et vers le bas.
- 15 Démontez le clip du bord du plafond en le tournant de 90°.
- 16 Démontez les extrémités des poignées de maintien. Utilisez l'outil de démontage 82 93 474 et forcez vers l'extérieur.
- 17 Retirez les poignées en tirant bien droit.
- 18 Dégager la garniture du plafond de la baguette au niveau des portes arrière.
- 19 Abaissez le bord arrière du plafond avec précaution de manière à pouvoir accéder à l'antenne. Au besoin, débranchez le contact des feux stop.



20 Débrancher le câble d'antenne de l'antenne de toit puis déposer l'antenne.

21 Sortir le kit antenne, faire passer les câbles d'antenne à travers le trou du plafond et monter l'antenne.

Serrer l'écrou de l'antenne.

**Couple de serrage 2 Nm (1,5 lbf ft)**

22 **Voiture avec câble d'antenne continuant dans la voiture** : Connecter d'abord le câble d'antenne existant au connecteur violet de l'antenne. Sortir le câble d'antenne du kit et démonter les deux clips prévus pour l'installation dans le toit de la voiture. Connecter le câble d'antenne du kit pourvu du contact bleu au contact bleu de l'antenne. Fixer le câble d'antenne du kit et le contact violet restant sur le câble d'antenne existant à la ramification au niveau du montant C droit. Utiliser 3 morceaux de bande adhésive antibruit : l'une d'elle servira à éviter les bruits entre le contact restant et le plafond.

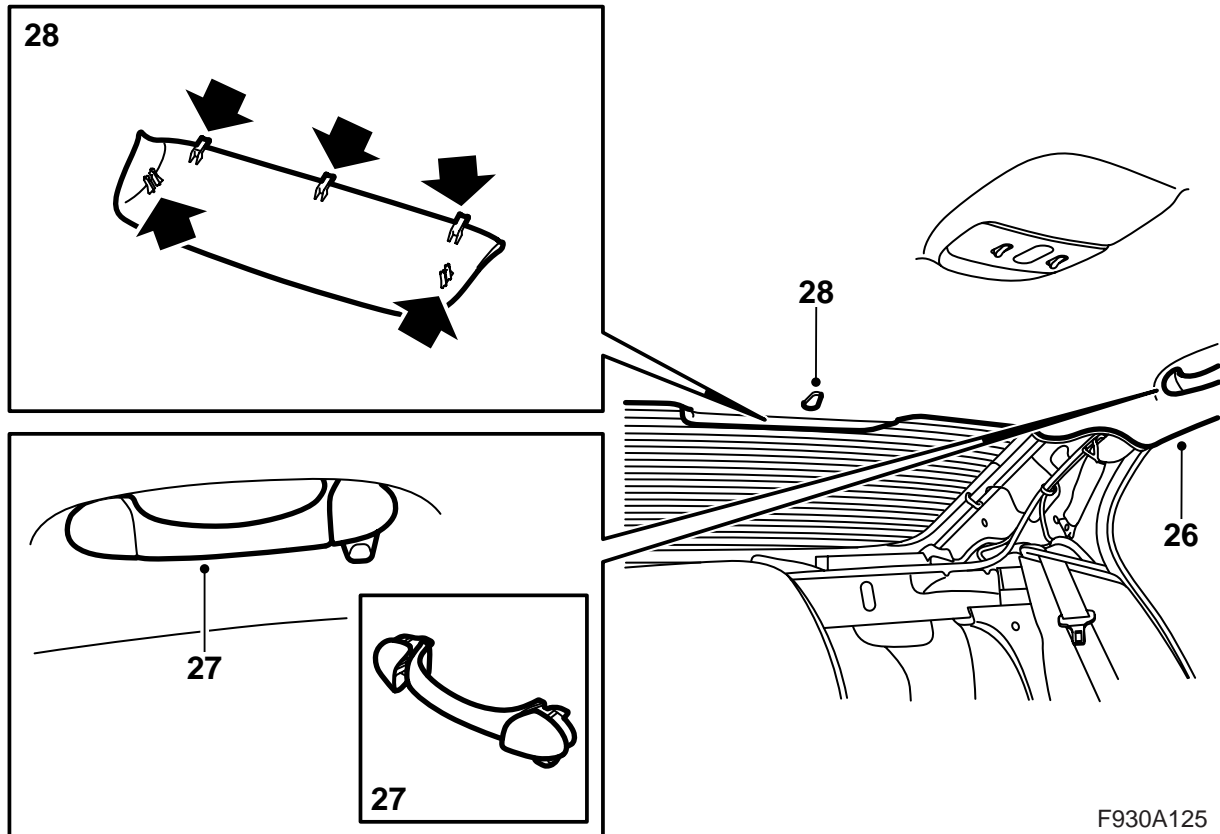
**Voiture avec câble d'antenne violet avec contact violet et continuant dans la plage arrière** : Démontez le câble d'antenne existant par le trou situé sur le bord arrière du plafond puis plier le câble d'antenne le long du montant C droit. Démontez le câble d'antenne qui passe par le centre de la plage arrière et, si l'unité télématique est installée, débrancher également le câble d'antenne sur celle-ci. Connecter le câble d'antenne du kit à l'antenne et monter les clips sur le câble dans le trou du bord arrière du plafond. Passe le câble d'antenne du kit le long du montant C.

23 Fixer le câble d'antenne du kit sur la vis de fixation supérieure de l'amplificateur d'antenne.

24 Fixer les deux câbles d'antenne inutilisés et le contact restant le cas échéant avec le nouveau câble d'antenne en utilisant une bande de serrage sur le montant C. Poser de la bande adhésive antibruit sur la carrosserie, derrière les contacts restants pour éviter les bruits.

25 **Voiture avec unité télématique au centre de la plage arrière** : Connecter les câbles d'antenne à l'unité télématique.



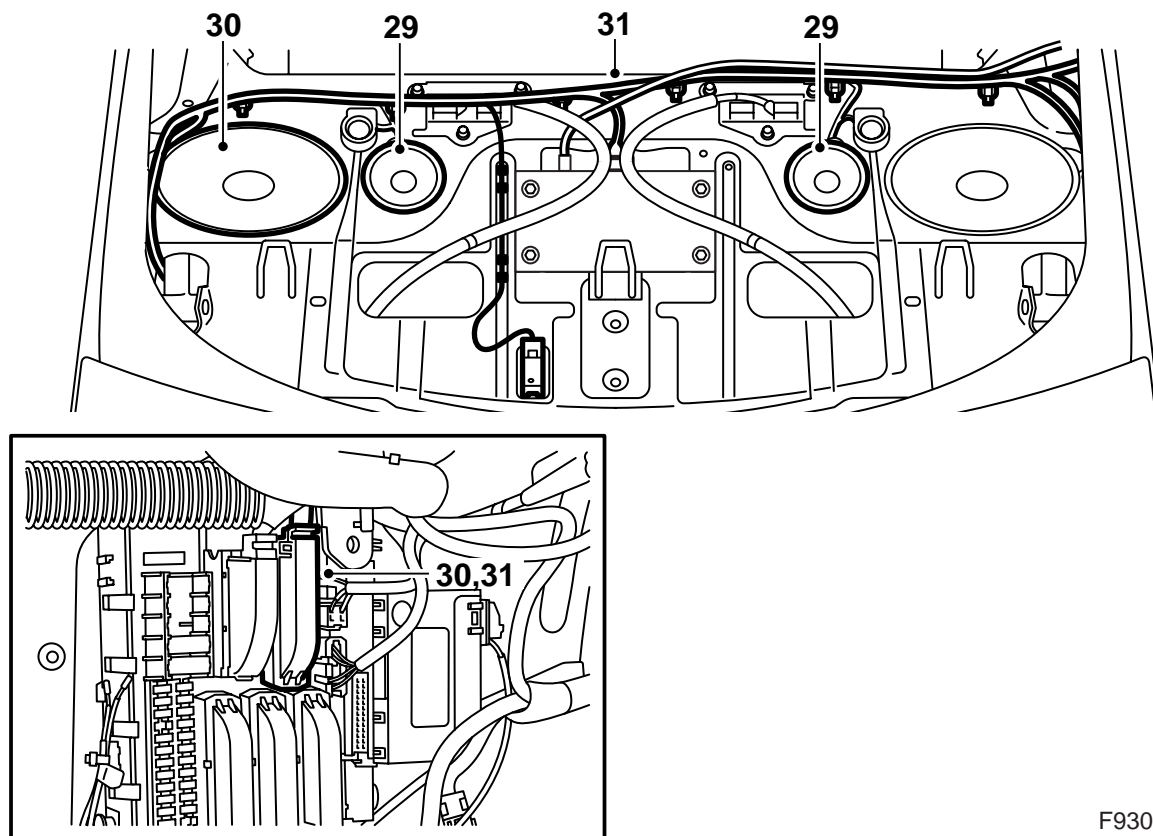


F930A125

- 26 Réinsérer la garniture du plafond dans la baguette au-dessus des portes arrière.
- 27 Remonter les poignées de maintien arrière ainsi que les extrémités.
- 28 Monter le couvercle du feu de stop surélevé et le clip du plafond.

**Voiture sans unité télématique :** Poursuivre au point 29.

**Voiture avec unité télématique :** Fixer les câbles d'antenne aux colliers de câble sur la plage arrière. Poursuivre au point 36.



F930A357

29 Déposer les haut-parleurs médium de la plage arrière et débrancher leurs contacts.

31 Poser le nouveau câblage sur la plage arrière et le raccorder.

### Important

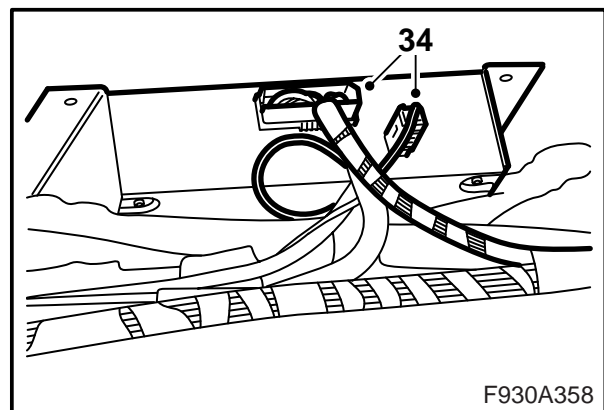
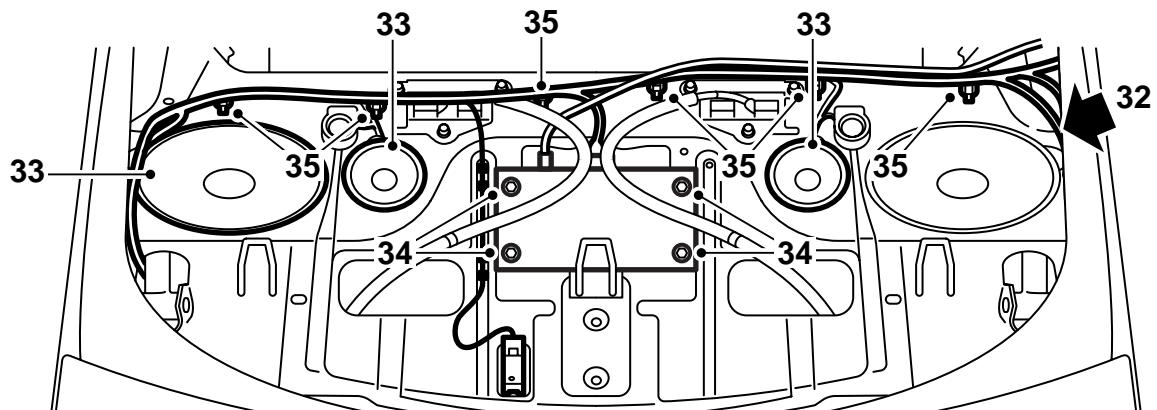
Si la voiture est équipée de haut-parleurs d'aigus, le connecteur doit être débranché pour que le câblage situé entre les haut-parleurs de médium et d'aigus soit toujours raccordé.

### Important

Les câbles optiques doivent être manipulés avec précaution afin de ne pas altérer le signal.

30 Déposer le haut-parleur de basses gauche ou le cache gauche, démonter le câblage de la plage arrière et débrancher la connexion de la centrale électrique arrière.

- Le câble ne doit pas être courbé d'un rayon inférieur à 25 mm.
- Le câble ne doit pas subir de chocs qui pourraient blanchir le plastique transparent et ainsi affaiblir l'intensité lumineuse. Ce phénomène peut entraîner l'interruption de la communication.
- Le câble ne doit pas reposer sur des bords coupants qui pourraient amplifier l'affaiblissement du signal.



F930A358

32 **M03** : Passer le câble de fibres sur le côté droit de la voiture.

**M04-** : Placer le contact avec les deux câbles de fibre près de la centrale électrique arrière sans le fixer.

33 Raccorder et poser les haut-parleurs et éventuellement les couvercles.

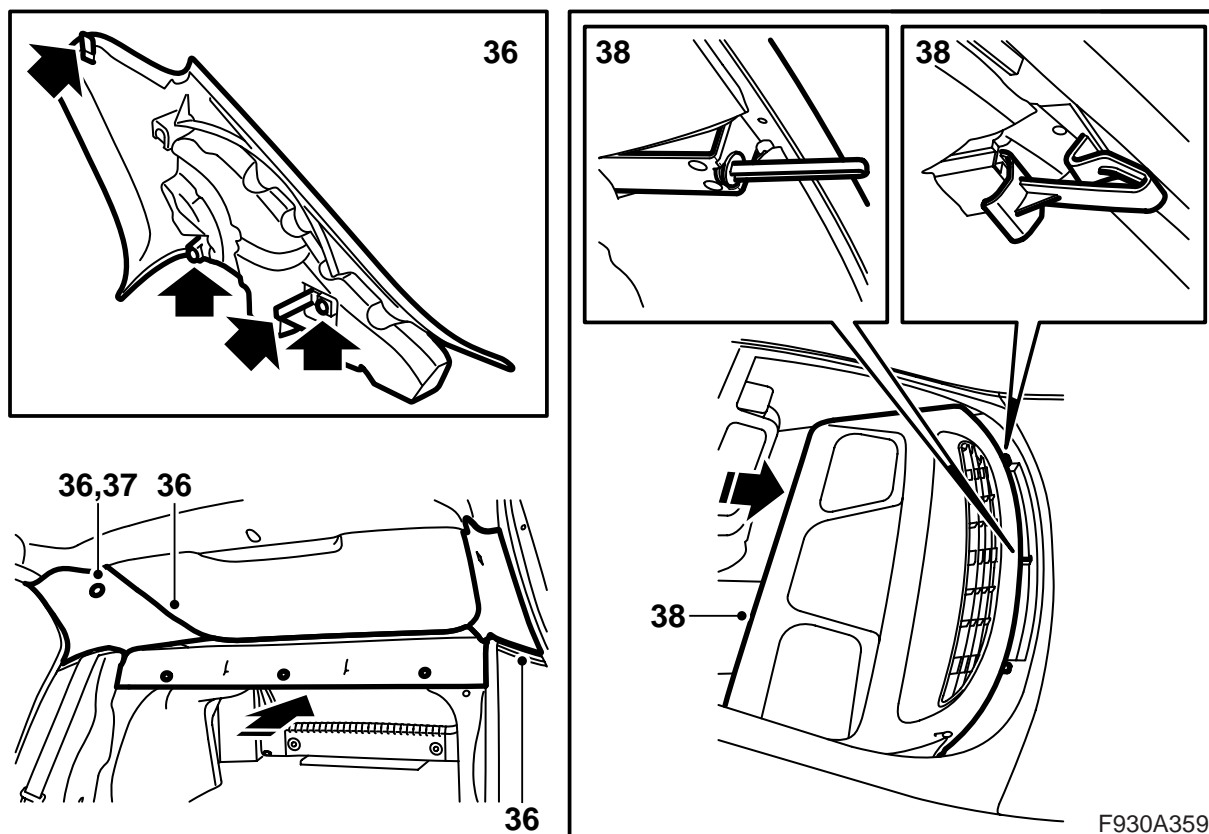
### Important

Si la voiture n'est pas équipée de haut-parleurs de basses, les contacts doivent être fixer sur la face inférieure du couvercle de haut-parleur.

34 Placer l'unité télématique sur la plage arrière et connecter le câblage et le câble d'antenne (contact bleu). Recourber et fixer le contact violet inutilisé du câble d'antenne et poser les vis.

**Couple de serrage 8 Nm (6 lbf ft)**

35 Fixer le câblage sur les vis à souder de la plage arrière et fixer la câble d'antenne dans les colliers du câblage.



36 Remettre les garnitures des montants C en place. Faire attention avec la vie pour ne pas enfoncer l'expandeur dans la carrosserie.

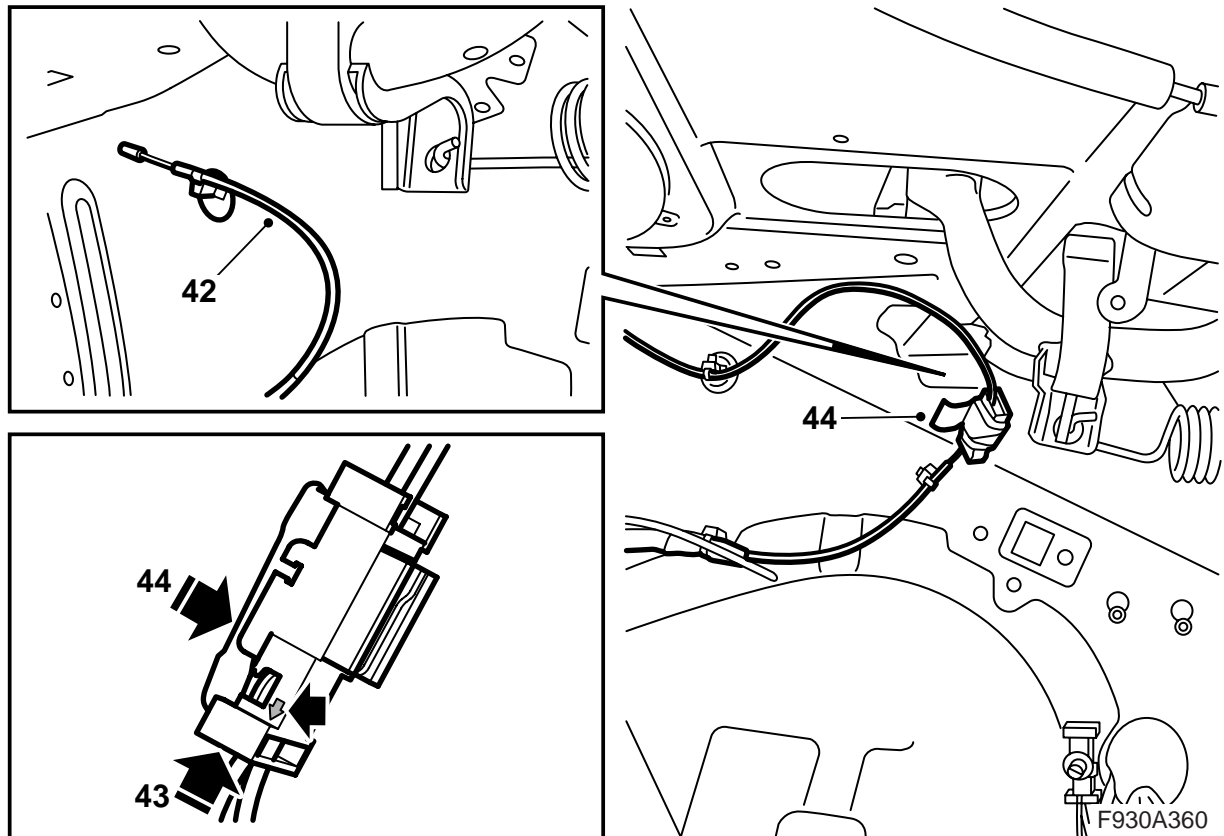
**⚠ ATTENTION**

Veiller à ne pas endommager le rideau gonflable. Un rideau gonflable endommagé peut réduire l'efficacité de son rôle de protection pour les passagers en cas de choc.

Serrer chaque vis.

**Couple de serrage 2 Nm (1,5 lbf ft)**

- 37 Poser les capuchons.
- 38 Enfoncer la garniture de plage arrière. Veiller à ce que les guides rentrent bien dans les fixations sur la tôle de plage arrière.
- 39 Monter les clips de la garniture de la plage arrière.
- 40 Relever les dossiers. Vérifier que les dossiers sont bloqués.



- 41 **M03** : Monter le connecteur pour le câble de fibre provenant de la plage arrière du côté droit du coffre à bagages dans l'un des connecteurs du kit.
- 42 **M03** : Trouver le câble de fibre fixé au côté droit du coffre à bagages et démonter la protection.
- 43 **M03** : Brancher le raccord du câble de fibre dans la position du connecteur du côté correspondant au câble de fibre provenant de la plage arrière et où la flèche est orientée vers l'extérieur, vers le câble de fibre.
- 44 **M03** : Monter la languette de verrouillage et poser de la bande adhésive antibruit autour du boîtier de connexion.

- 45 **Voiture sans unité télématique et sans support près de la centrale électrique arrière** : Poursuivre au point 46.

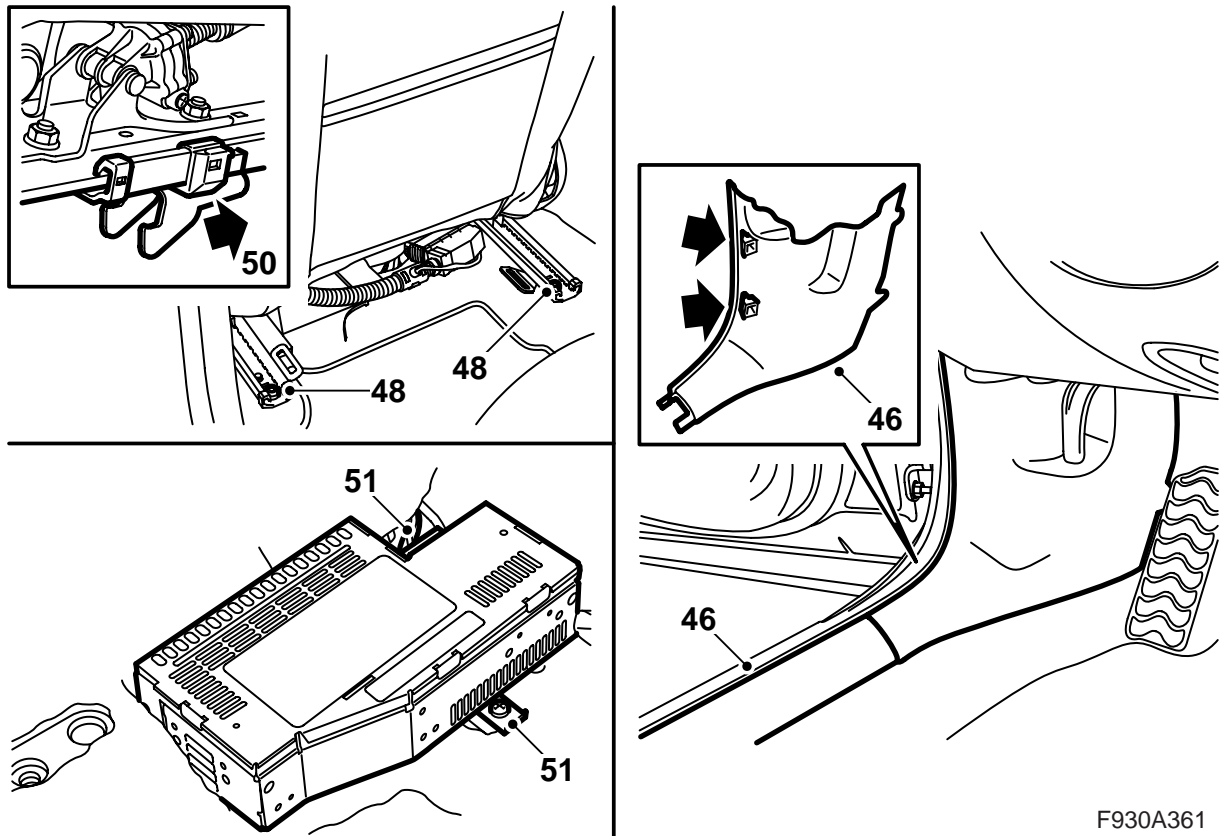
**Voiture sans unité télématique et avec un petit support pour un seul amplificateur près de la centrale électrique arrière** : Déposer l'amplificateur, le support et poursuivre au point 82.

**Voiture M03 sans unité télématique et avec un large support pour plusieurs unités près de la centrale électrique arrière** : Poursuivre au point 71.

**Voiture M04- sans unité télématique et avec un large support pour plusieurs unités près de la centrale électrique arrière** : Poursuivre au point 90.

**Voiture avec unité télématique et avec un support près de la centrale électrique arrière** : Poursuivre au point 82.

**Voiture avec unité télématique et avec un large support pour plusieurs unités près de la centrale électrique arrière** : Poursuivre au point 90.



F930A361

46 Déposer la protection de seuil avant du côté gauche.

**M04-** : Démontez la partie inférieure de la garniture du montant A, sur le côté gauche.

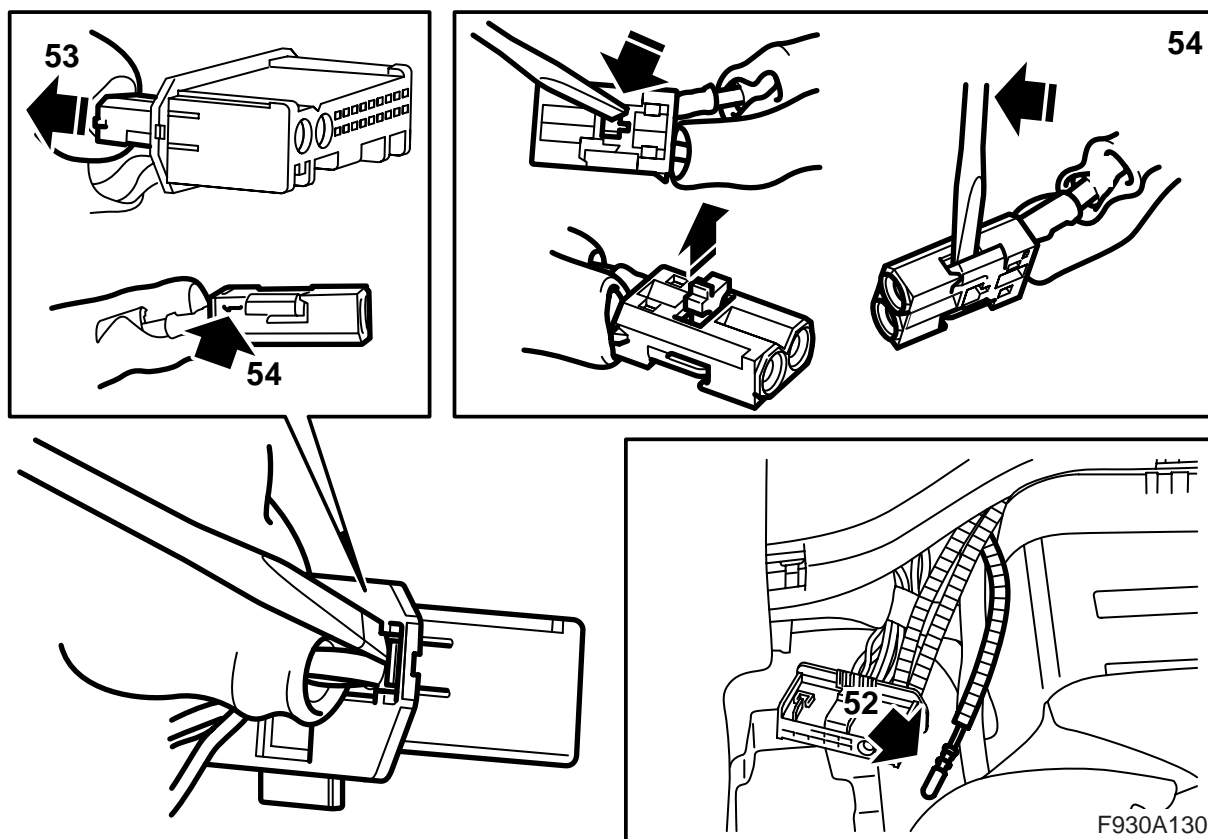
47 Placer le siège avant gauche en position avancée et incliner le dossier vers l'avant si ce n'est pas déjà fait.

48 Démontez les deux vis de fixation arrière du siège.

49 Inclinez le siège vers l'avant.

50 Tirez le siège vers l'arrière afin de dégager les crochets de fixation. Rabattez le siège complet vers l'arrière.

51 Déposez l'amplificateur.



52 Rechercher le câble de fibre marqué en vert sur l'amplificateur.

**En cas d'absence de la marque de couleur :** Suivre la description des points 85 et 86 de ces instructions. Éclairer le câble de fibre de l'amplificateur avec une lampe et observer les câbles de fibres dans le coffre à bagages afin d'identifier le câble en question. Le marquer avec un morceau de bande adhésive.

53 Débrancher le connecteur du câble de fibre (le petit connecteur) de celui de l'amplificateur.

54 Débrancher le câble de fibre raccordé en position 1 en ouvrant le verrou du connecteur et en soulevant soigneusement le crochet.

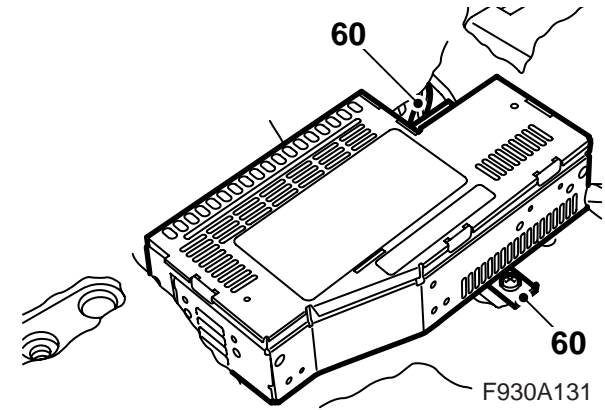
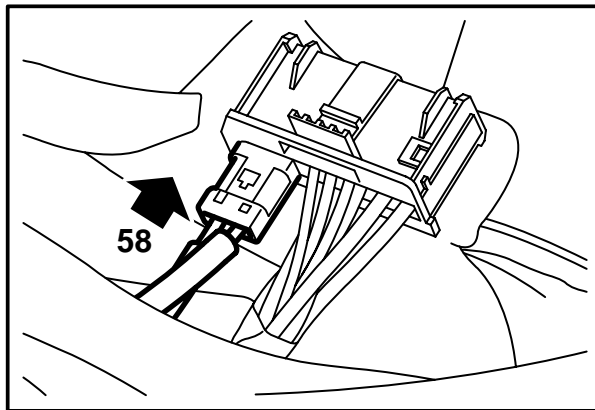
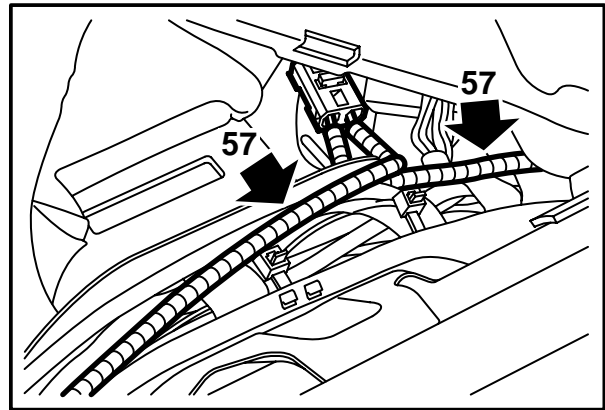
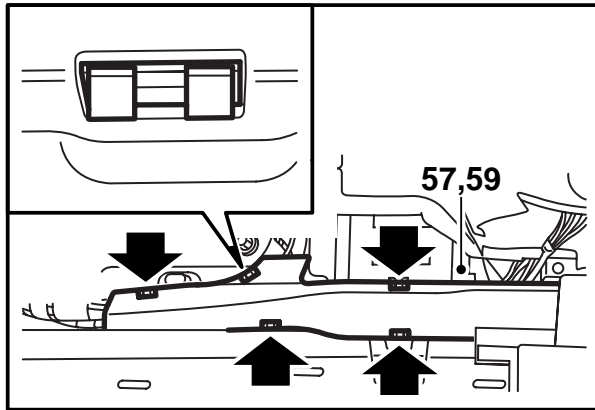
55 Démontez la protection du raccord du câble de fibre supplémentaire.

56 Monter la protection sur le raccord du câble de fibre débranché puis écarter le câble afin de ne pas l'endommager.

### Important

Les câbles optiques doivent être manipulés avec précaution afin de ne pas altérer le signal.

- Il est très important de ne pas intervertir les deux câbles du raccord.
- Le câble ne doit pas être courbé d'un rayon inférieur à 25 mm.
- Les extrémités du câble doivent être dépourvues de poussière.
- Le câble ne doit pas subir de chocs qui pourraient blanchir le plastique transparent et ainsi affaiblir l'intensité lumineuse. Ce phénomène peut entraîner l'interruption de la communication.
- Le câble ne doit pas reposer sur des bords coupants qui pourraient amplifier l'affaiblissement du signal.



57 Déposer le couvercle du canal de câble, contrôler que le câble de fibre ne peut pas être courbé et monter le raccord sur le câble de fibre en position 1 dans le petit raccord de l'amplificateur. Monter le dispositif de verrouillage.

59 Reposer le couvercle sur le canal de câble, remettre le tapis en place et introduire le connecteur et les câbles dans le trou du tapis.

60 Raccorder et poser l'amplificateur.

**M03** : Poursuivre avec le point 68.

**M04-** : Poursuivre avec le point 61.

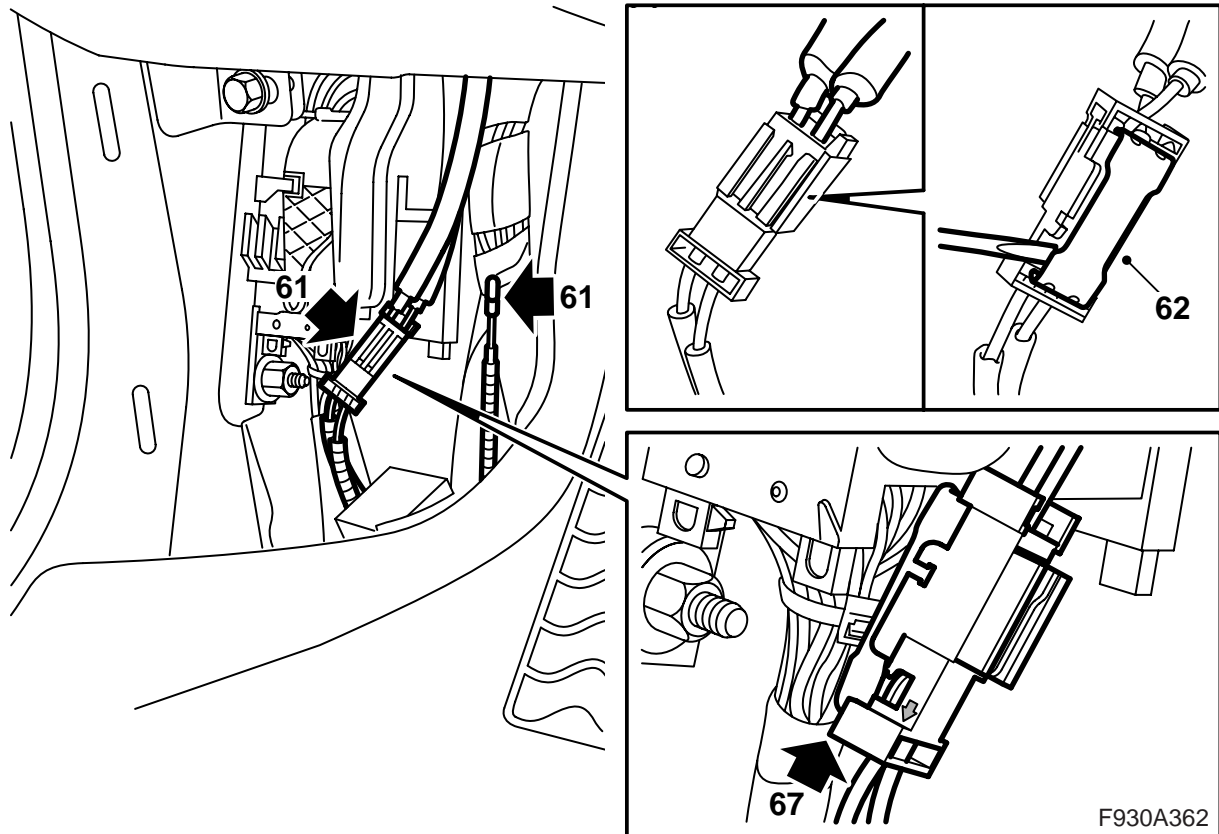
### Important

Les câbles optiques doivent être manipulés avec précaution afin de ne pas altérer le signal.

- Il est très important de ne pas intervertir les deux câbles du raccord.
- Le câble ne doit pas être courbé d'un rayon inférieur à 25 mm.
- Les extrémités du câble doivent être dépourvues de poussière.
- Le câble ne doit pas subir de chocs qui pourraient blanchir le plastique transparent et ainsi affaiblir l'intensité lumineuse. Ce phénomène peut entraîner l'interruption de la communication.
- Le câble ne doit pas reposer sur des bords coupants qui pourraient amplifier l'affaiblissement du signal.

58 Brancher le petit raccord sur le gros connecteur.





61 Chercher le câble en fibre optique libre et le connecteur avec câbles en fibre optique connectés au bas du montant A gauche (fixé au canal de câble).

### **ATTENTION**

La lumière rouge fait partie de la classe laser 1. Ne jamais regarder directement la fibre optique ni le connecteur du boîtier de commande à courte distance. Une distance inférieure à 20 mm entre l'œil et la source lumineuse peut entraîner des blessures aux yeux.

62 Soulever la languette de verrouillage du connecteur.

63 Déposer le câble en fibre optique de la position dans le connecteur où la flèche pointe vers l'extérieur, vers le câble en fibre optique.

### **Important**

Les câbles optiques doivent être manipulés avec précaution afin de ne pas altérer le signal.

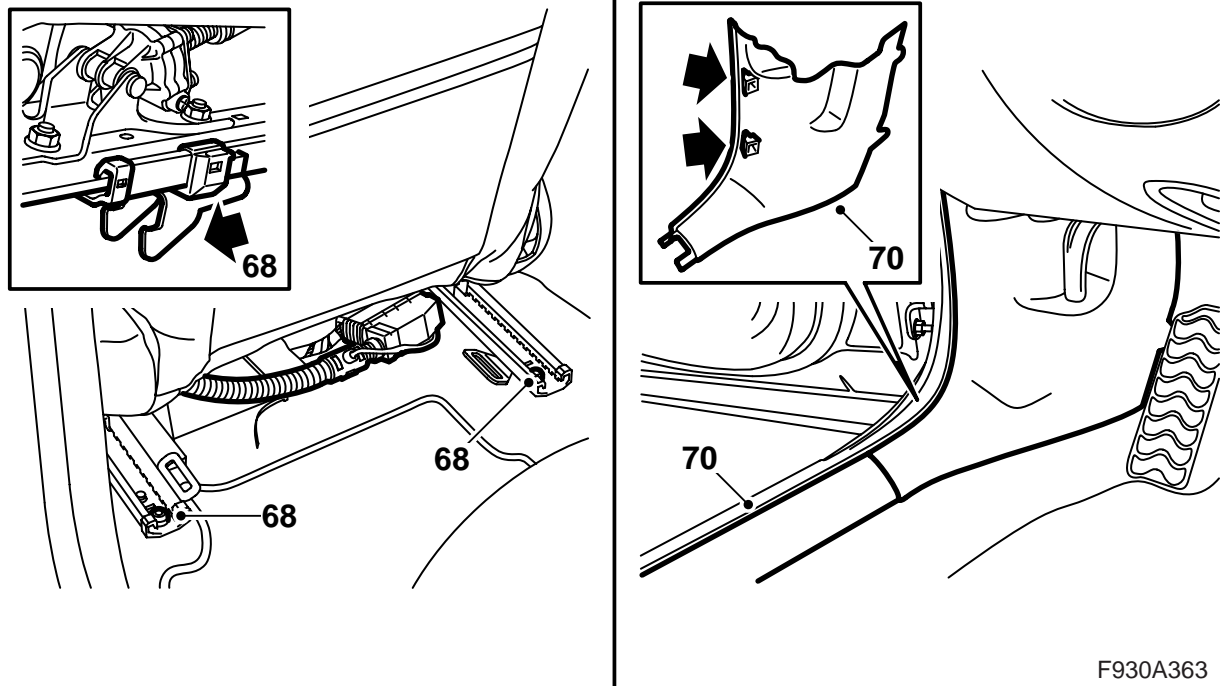
- Il est très important de ne pas intervertir les deux câbles du raccord.
- Le câble ne doit pas être courbé d'un rayon inférieur à 25 mm.
- Les extrémités du câble doivent être dépourvues de poussière.
- Le câble ne doit pas reposer sur des bords coupants qui pourraient amplifier l'affaiblissement du signal.

64 Déposer la bande adhésive de fixation du câble en fibre optique libre.

65 Déposer la protection du raccordement.

66 Poser la protection sur le raccord du câble en fibre optique déposé, écarter avec précaution le câble en fibre optique pour ne pas l'endommager et le placer derrière le câblage.

67 Monter le raccord sur le câble de fibre dans la position du connecteur où la flèche pointe vers l'extérieur, vers le câble en fibre optique et monter la languette de verrouillage.



F930A363

68 Placer le siège en position correcte, veiller à ce que les crochets de fixation se positionnent bien dans les fixations et poser les vis de fixation arrière.

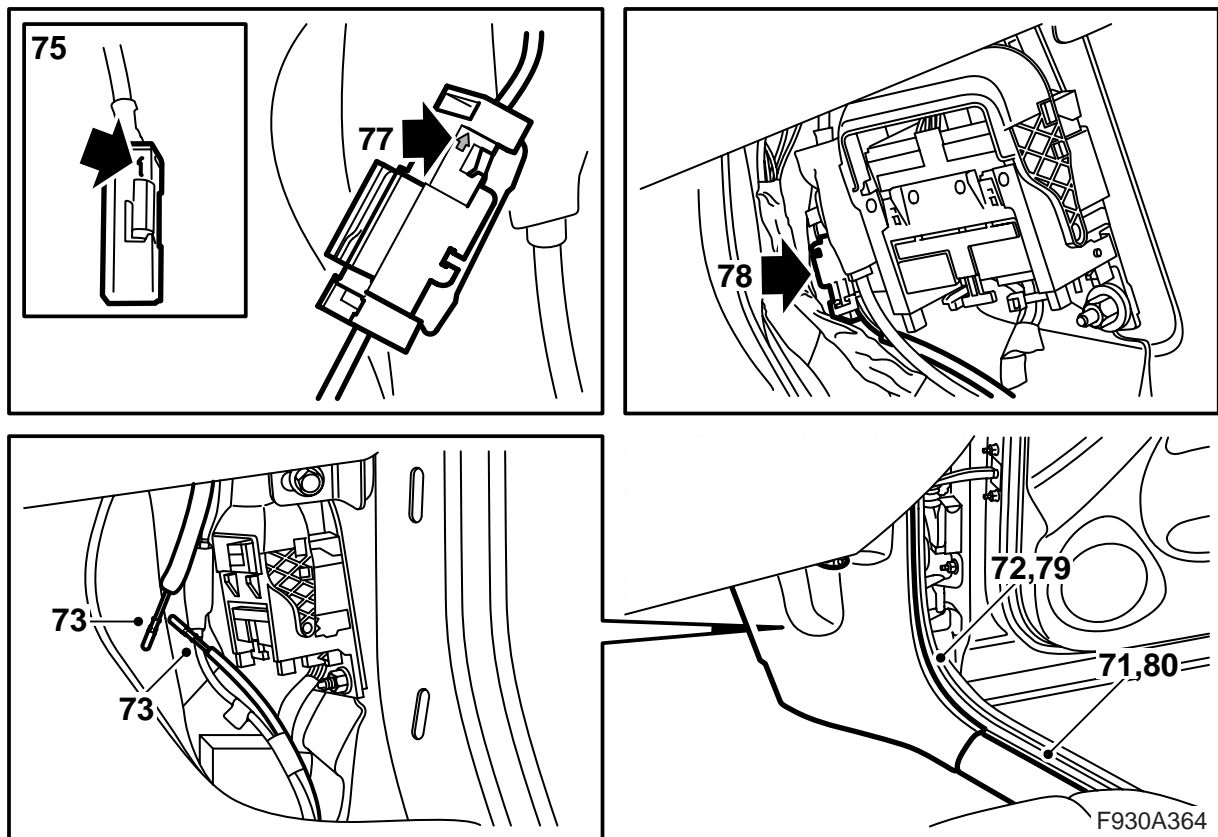
**Couple de serrage 30 Nm (22 lbf ft)**

69 **Siège à commande manuelle** : Reculer le siège et remettre le dossier en place.

**Siège à commande électrique** : Rebrancher le câble négatif de la batterie, reculer le siège et remettre le dossier en place. Débrancher le câble négatif de la batterie.

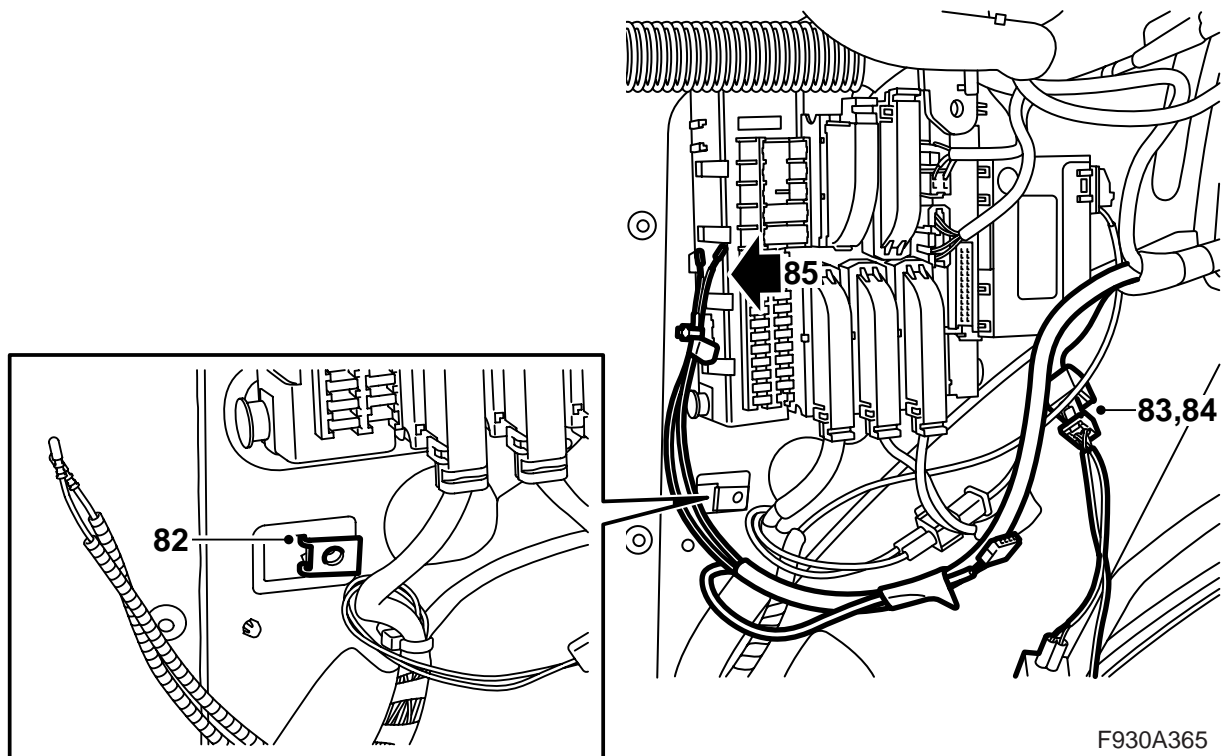
70 **M03** : Poser la protection de seuil et poursuivre au point 71.

**M04-** : Installer la garniture du montant A et la protection de seuil puis poursuivre au point 82.



- 71 Déposer la protection de seuil avant du côté droit de la voiture.
- 72 Déposer la partie inférieure de la garniture du montant A du côté droit.
- 73 Rechercher les câbles de fibre du montant A droit.
- 74 Déposer les protections des raccordements des câbles en fibre optique.
- 75 Brancher le raccord de l'un des câbles de fibre en position 1 du connecteur du kit. Monter le dispositif de verrouillage.
- 76 Brancher le petit connecteur dans l'un des connecteurs du kit.
- 77 Brancher le raccord de l'autre câble de fibre dans la position du connecteur du côté correspondant au câble de fibre provenant de la plage arrière et où la flèche est orientée vers l'extérieur, vers le câble de fibre. Monter le dispositif de verrouillage.
- 78 Fixer ce connecteur devant le gros connecteur.
- 79 Poser la garniture du montant A.
- 80 Poser la protection de seuil.
- 81 **Voiture ne disposant pas de support près de la centrale électrique arrière** : Continuer au point 82.

**Voiture avec support près de la centrale électrique arrière** : Poursuivre avec le point 90.



- 82 Monter l'écrou clip dans le trou carré près de la centrale électrique arrière puis placer le support dans le coffre à bagages.
- 83 Rechercher le connecteur de DVD dans la centrale électrique arrière.
- 84 Raccorder le câblage du kit au connecteur.

**Voiture sans unité télématique et sans aucun support près de la centrale électrique arrière :**  
Poursuivre au point 85.

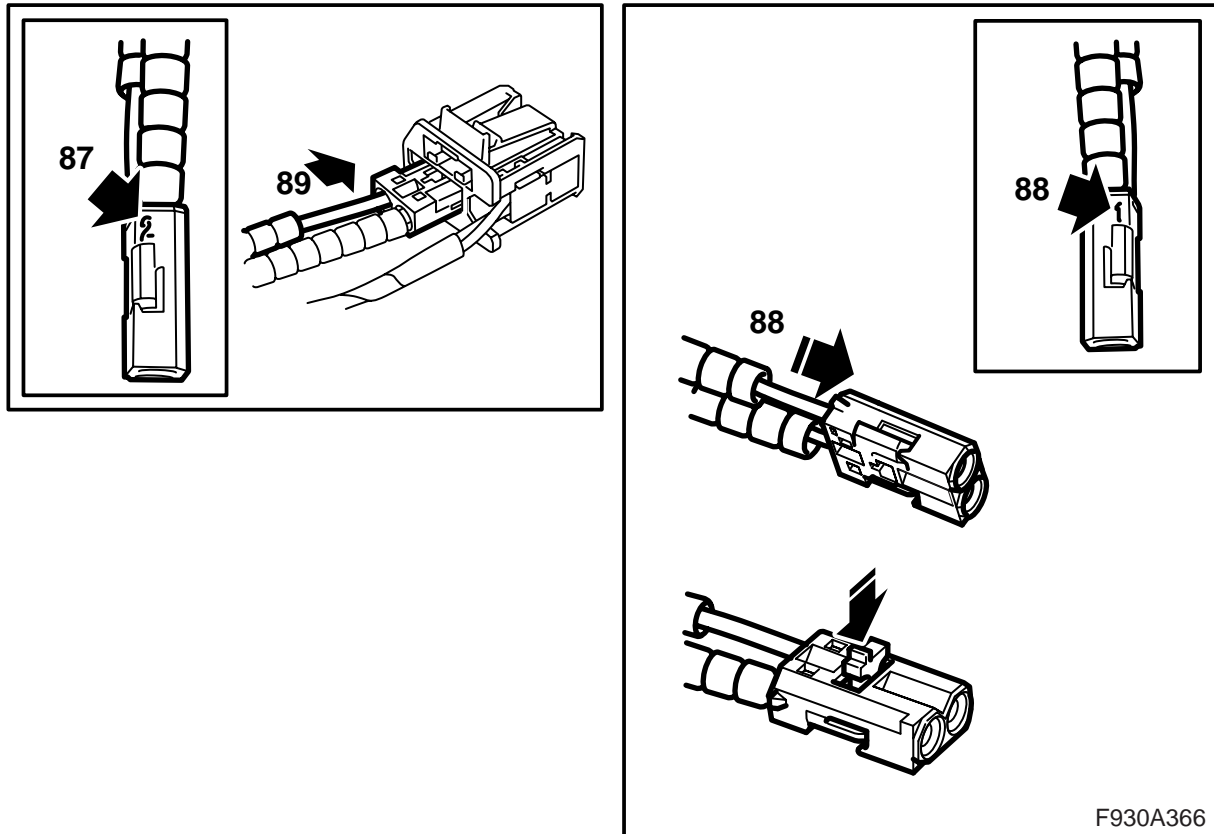
**Voiture sans unité télématique et où un petit support pour un seul amplificateur était installé près de la centrale électrique arrière :**  
Poser l'amplificateur sur le large support (un clic doit se faire entendre) et brancher l'amplificateur. Ne pas monter le support. Poursuivre au point 93.

**Voiture sans unité télématique :** Poursuivre au point 94.

- 85 Chercher les câbles en fibre optique près de la centrale électrique arrière.
- 86 Déposer les protections des raccordements des câbles en fibre optique.

### **⚠ ATTENTION**

La lumière rouge fait partie de la classe laser 1. Ne jamais regarder directement la fibre optique ni le connecteur du boîtier de commande à courte distance. Une distance inférieure à 20 mm entre l'œil et la source lumineuse peut entraîner des blessures aux yeux.



87 Monter la connexion non marquée sur le câble de fibre : en position 2 du petit contact du kit.

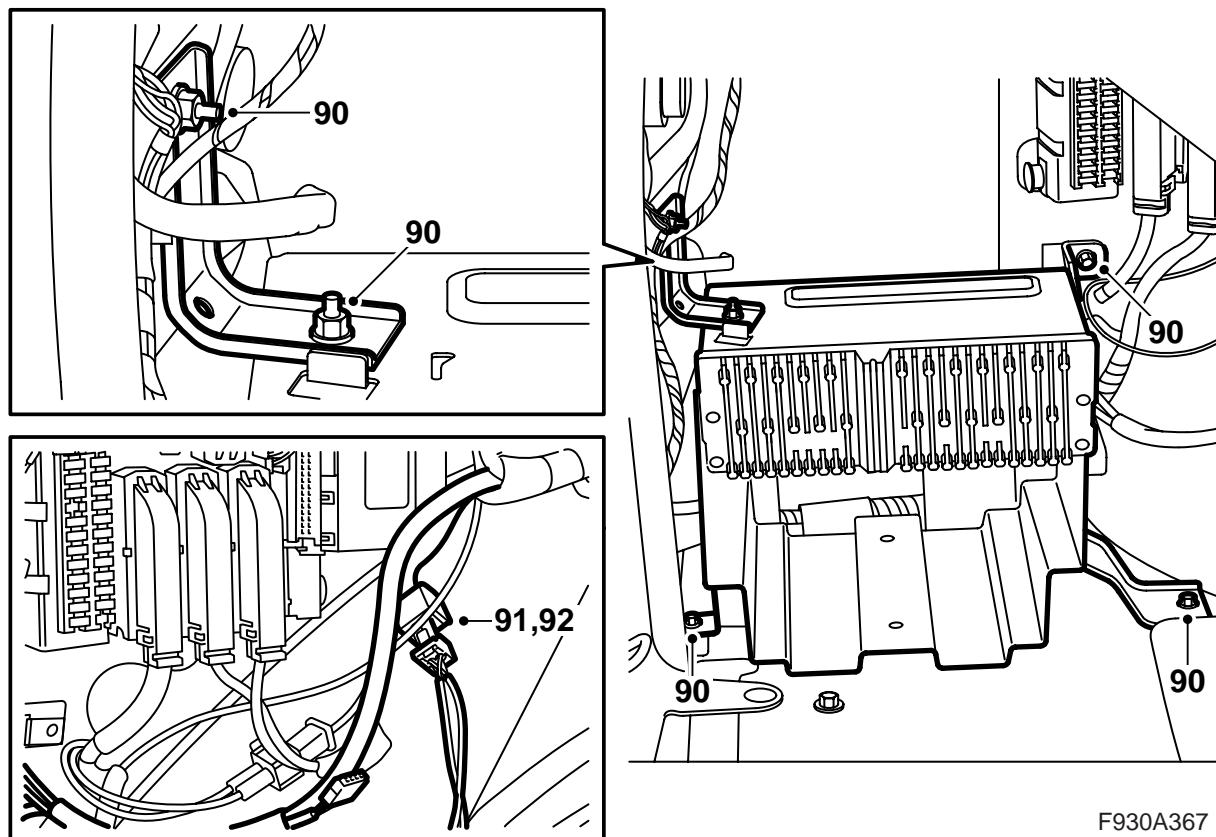
### Important

Lorsque la marque verte est absente, le câble de fibre à monter en position 2 est celui qui a été marqué durant l'opération avec de la bande adhésive.

**M03** : Monter le dispositif de verrouillage.

88 **M04-** : Sortir un câble de fibre du kit, démonter les protections et brancher l'une des connexions du câble de fibre en position 1 du contact du kit où se trouve déjà un câble de fibre en position 2. Monter le dispositif de verrouillage.

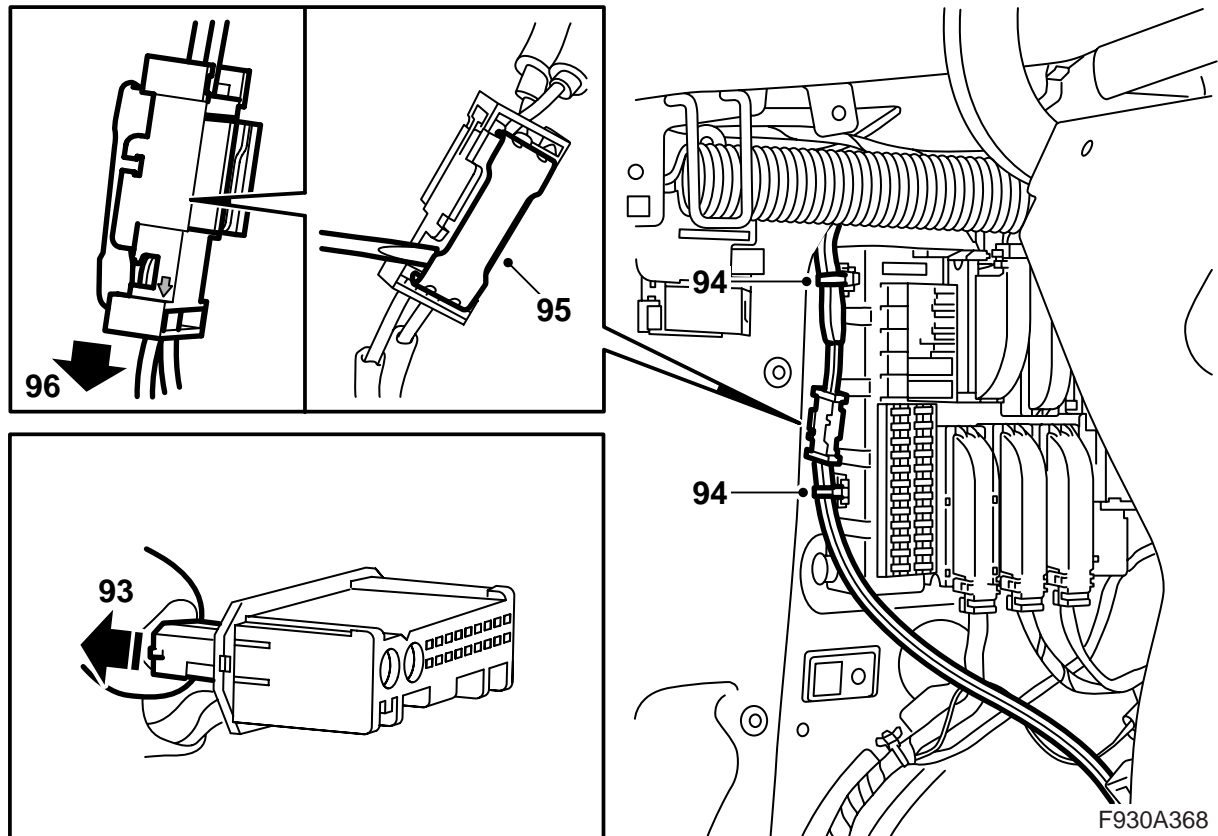
89 Brancher le petit raccord sur le gros connecteur. Poursuivre au point 109.



90 Dépose le support et le sortir pour faciliter l'accès.

91 Rechercher le connecteur de DVD dans la centrale électrique arrière.

92 Raccorder le câblage du kit au connecteur.



**93 Support avec amplificateur ou changeur CD monté près de la centrale électrique arrière :** Débrancher le contact de l'amplificateur ou du changeur CD puis débrancher le petit contact du gros. Poursuivre au point 101.

**Support avec amplificateur et changeur CD monté près de la centrale électrique arrière :** Débrancher le contact du changeur CD puis débrancher le petit contact du gros. Poursuivre au point 101.

**94** Retirer la bande de serrage qui retient le connecteur près de la centrale électrique arrière.

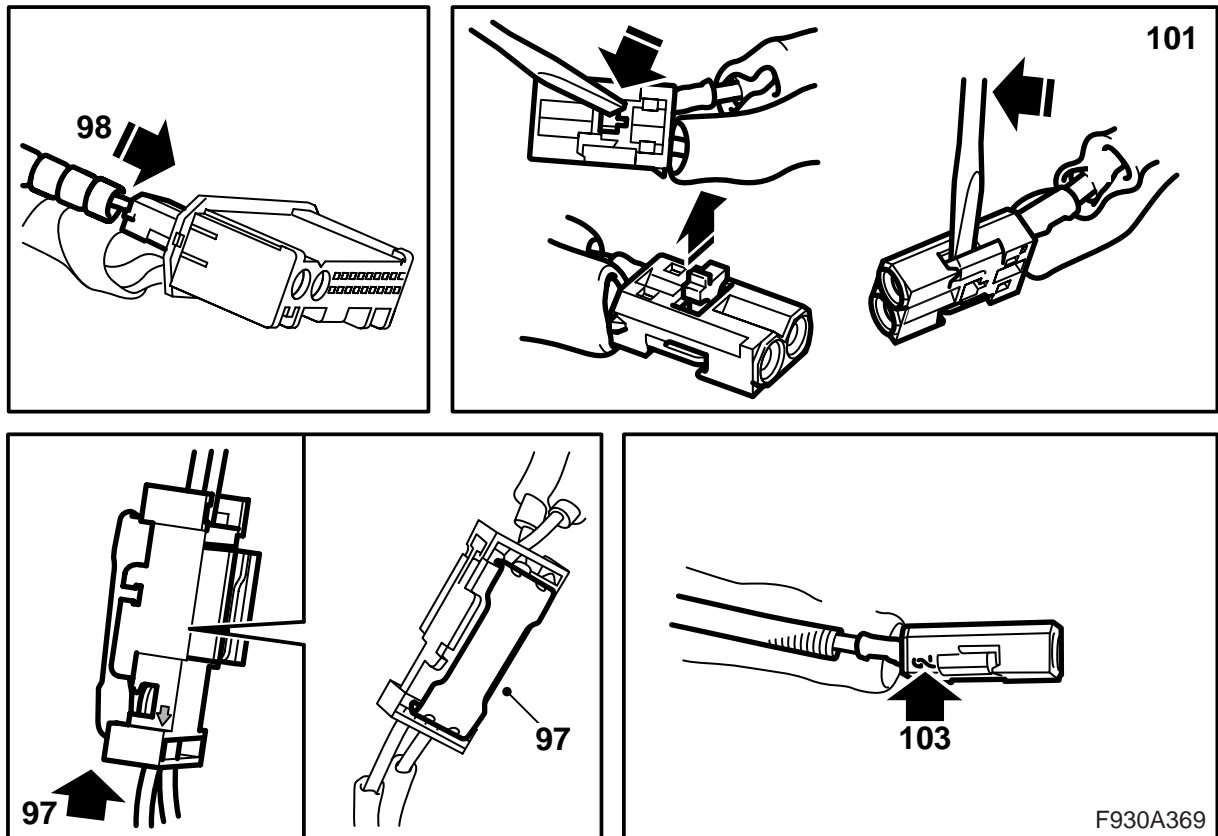
**95** Soulever la languette de verrouillage du connecteur.

**96** Déposer le câble en fibre optique de la position dans le connecteur où la flèche pointe vers l'extérieur, vers le câble en fibre optique.

### Important

Les câbles optiques doivent être manipulés avec précaution afin de ne pas altérer le signal.

- Il est très important de ne pas intervertir les deux câbles du raccord.
- Le câble ne doit pas être courbé d'un rayon inférieur à 25 mm.
- Les extrémités du câble doivent être dépourvues de poussière.
- Le câble ne doit pas reposer sur des bords coupants qui pourraient amplifier l'affaiblissement du signal.



97 Sortir un câble de fibre du kit, démonter les protections et brancher l'une des connexions du câble de fibre dans la position du connecteur indiqué par le flèche orientée vers le haut, vers le câble de fibre. Installer la languette de verrouillage.

98 **Amplificateur et/ou échangeur de CD monté(s)** : Brancher le petit connecteur sur le gros connecteur de l'amplificateur ou de l'échangeur de CD.

99 Brancher l'autre extrémité du câble de fibre du kit en position 1 du contact du kit.

100 Brancher la connexion du câble de fibre débranchée plus tôt en position 2 du contact du kit où un câble de fibre est déjà branché en position 1. Monter le dispositif de verrouillage.

**Voiture sans unité télématique** : Poursuivre au point 108.

**Voiture avec unité télématique** : Poursuivre au point 115.

101 **Amplificateur et/ou échangeur de CD installés** : Débrancher le câble de fibre raccordé en position 1 du contact démonté en ouvrant le verrou et relever le crochet avec précaution.

**M03** : Ecarter avec précaution le câble de fibre afin de ne pas l'endommager.

**M04-** : Brancher la connexion du câble de fibre en position 2 du connecteur du kit.

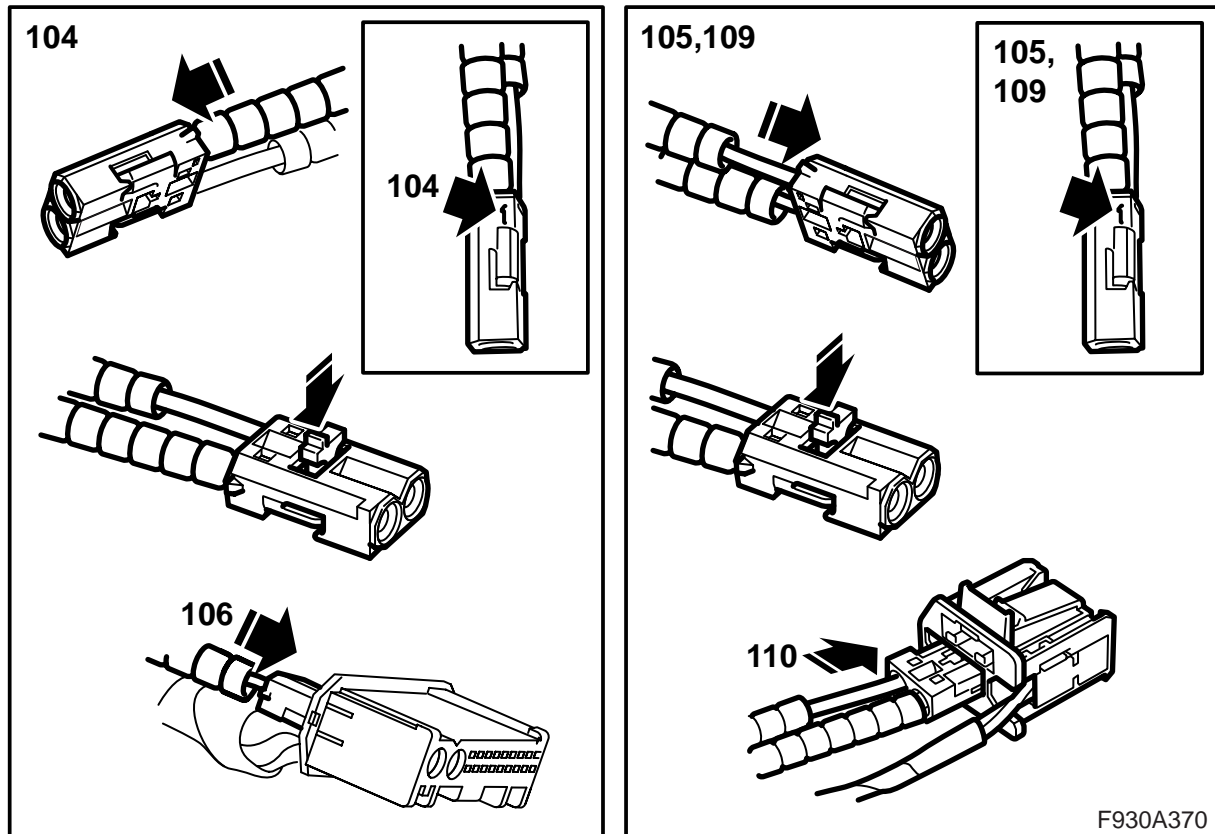
102 **Amplificateur et/ou échangeur de CD monté(s)** : Démonter les protections des raccords du câble de fibre du kit accessoire.

103 **Voiture M03 avec amplificateur et/ou changeur CD z** : Brancher l'une des connexions de l'un des câbles de fibre du kit en position 2 du connecteur du kit.

**Voiture M04- avec amplificateur et/ou changeur CD** : Brancher l'une des connexions de l'un des câbles de fibre du kit en position 1 du connecteur mentionné dans le point 101.

F930A369





**104 Voiture M03 avec amplificateur et/ou changeur CD :** Brancher l'autre connexion du même câble de fibre en position 1 du connecteur démonté. Monter le dispositif de verrouillage.

**Voiture M04- avec amplificateur et/ou changeur CD :** Brancher l'autre connexion du même câble de fibre en position 1 du connecteur du kit.

**105 Voiture M04- avec amplificateur et/ou changeur CD :** Sortir le câble de fibre supplémentaire du kit, démonter les protections et brancher l'une des connexions du câble de fibre en position 1 du contact du kit où se trouve déjà un câble de fibre en position 2. Monter le dispositif de verrouillage.

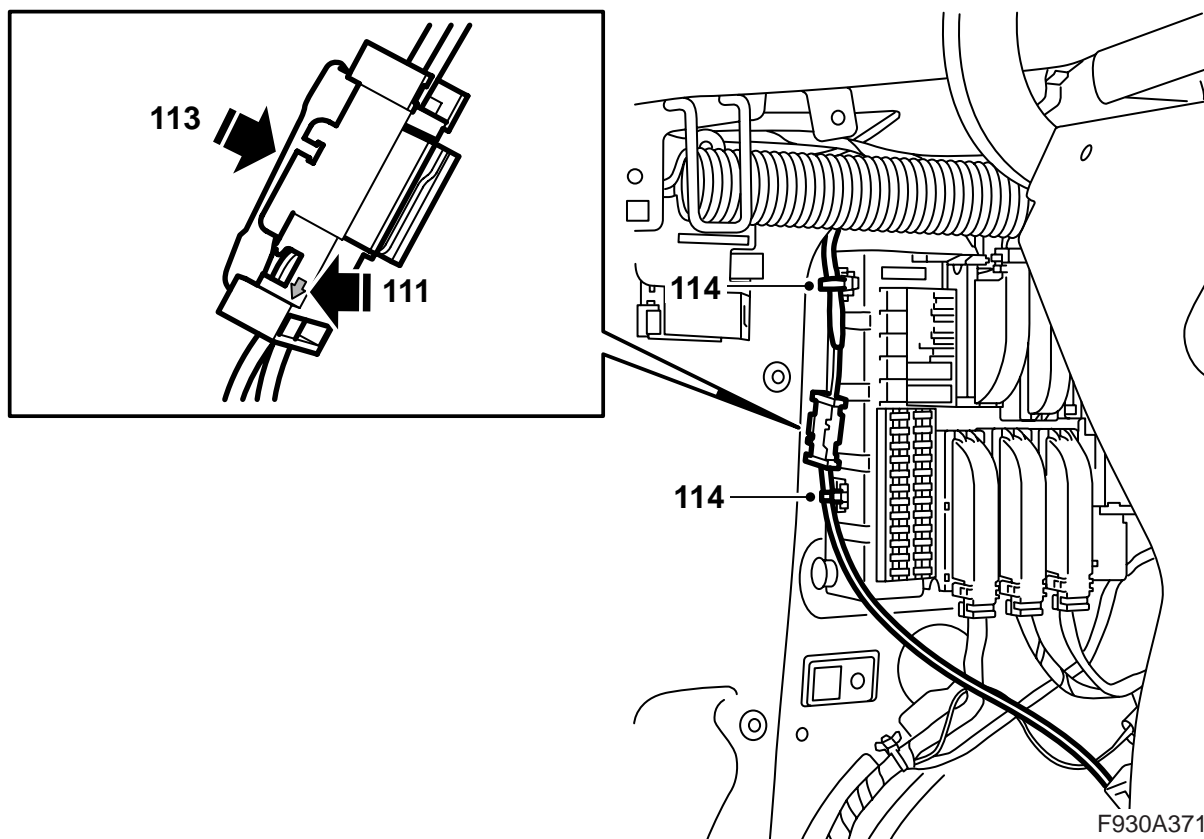
**106 Amplificateur et/ou échangeur de CD monté(s) :** Brancher le petit connecteur sur le gros connecteur de l'amplificateur ou de l'échangeur de CD.

**107 Voiture M04- avec amplificateur et/ou changeur CD :** Brancher l'autre connexion du câble de fibre en position 2 sur le connecteur du kit sur lequel un câble de fibre est déjà branché en position 1. Monter le dispositif de verrouillage.

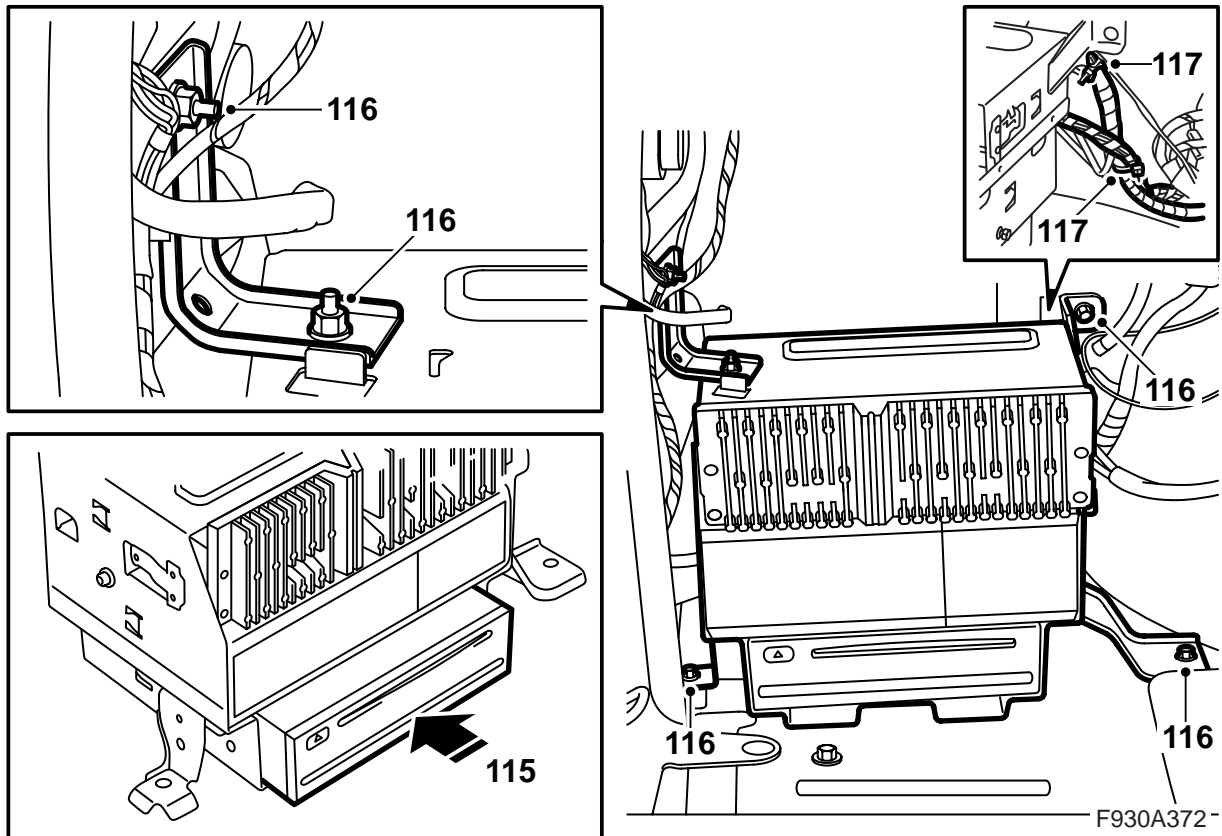
**108 Amplificateur et/ou échangeur de CD monté(s) :** Brancher le connecteur de l'amplificateur ou de l'échangeur de CD.

**109 M03 :** Sortir le câble de fibre supplémentaire du kit, démonter les protections et brancher l'une des connexions du câble de fibre en position 1 du contact du kit où se trouve déjà un câble de fibre en position 2. Monter le dispositif de verrouillage.

**110** Brancher le petit connecteur sur le connecteur du lecteur de DVD.



- 111 **M03** : Brancher le connecteur du câble de fibre provenant de la plage arrière, à gauche du coffre à bagages, dans l'un des connecteurs du kit puis brancher l'autre connexion du câble de fibre du kit dans la position du connecteur située de l'autre côté du câble de fibre de la plage arrière et avec la flèche orientée vers le haut, vers le câble de fibre.
- 112 **M04-** : Brancher le petit contact du câblage de la plage arrière sur le connecteur situé près de la centrale électrique arrière.
- 113 Monter la lame de blocage.
- 114 Fixer les câbles de fibre sur la centrale électrique arrière à l'aide de deux bandes de serrage dont l'une d'elles est placée sur le câble de fibre provenant de la plage arrière.



115 Poser le lecteur de DVD sur le support. Un clic doit se faire entendre. Raccorder le lecteur de DVD puis poser le support.

### Important

Les câbles optiques doivent être manipulés avec précaution afin de ne pas altérer le signal.

- Il est très important de ne pas intervertir les deux câbles du raccord.
- Le câble ne doit pas être courbé d'un rayon inférieur à 25 mm.
- Les extrémités du câble doivent être dépourvues de poussière.
- Le câble ne doit pas reposer sur des bords coupants qui pourraient amplifier l'affaiblissement du signal.

116 Poser le support. Serrer aussi l'écrou sur la face supérieure du support.

117 Fixer le câblage du kit à celui de la voiture.

118 **M03** : Poser les garnitures latérales.

**M04-** : Poser la garniture latérale.

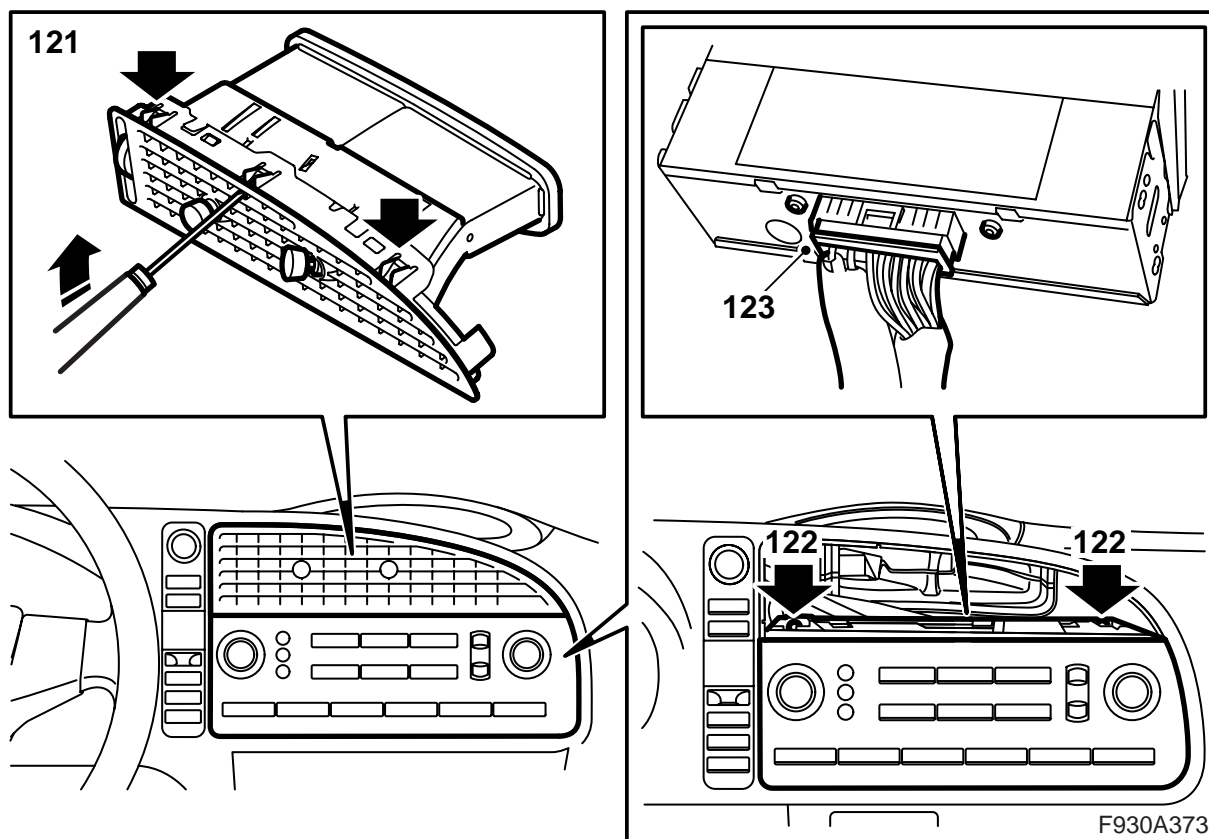
119 Poser la trappe sur la garniture gauche du coffre à bagages.

### Important

Si le support pour le lecteur de DVD n'a jamais été monté auparavant, la nouvelle trappe doit être montée.

**M03** : Remettre la trappe du côté droit en place.

120 Abaisser le plancher de compartiment à bagages.



121 Déposer la buse centrale dans le tableau de bord en retirant avec précaution les crochets accessibles à travers la grille.

#### Note

Il est important d'enfoncer les bons ergots. Les ergots maintenant les buses assemblées sont aussi visibles à travers la grille.

122 Démontez les vis de fixation du tableau de commande du système infotainment.

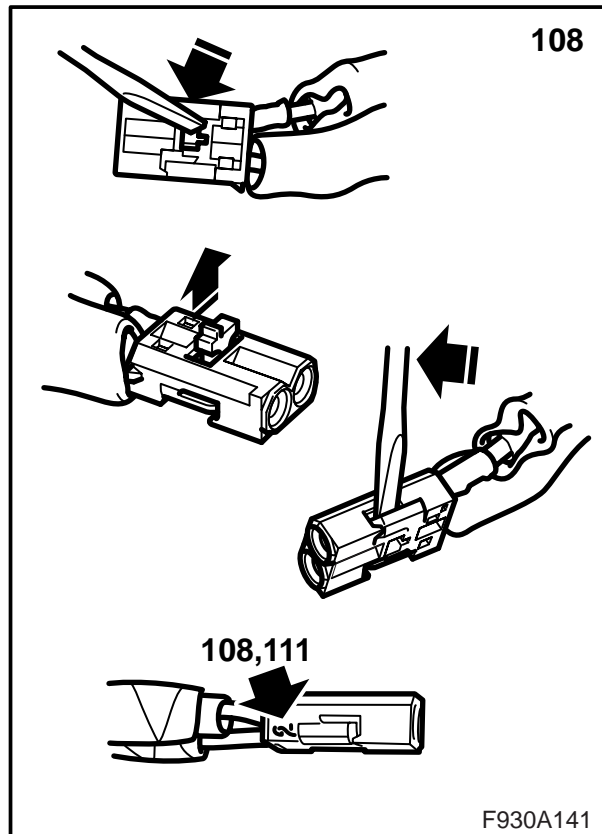
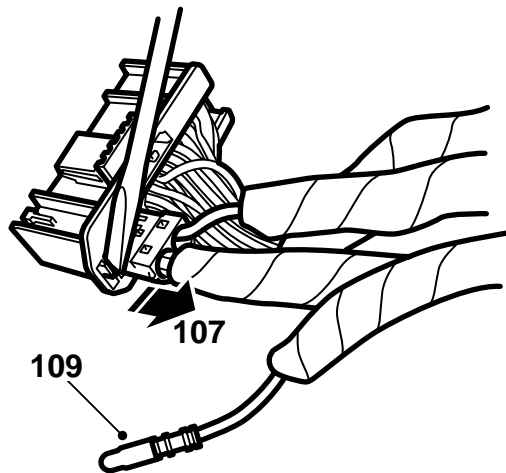
123 Déposer le tableau de commande et débrancher le connecteur.

#### **⚠ ATTENTION**

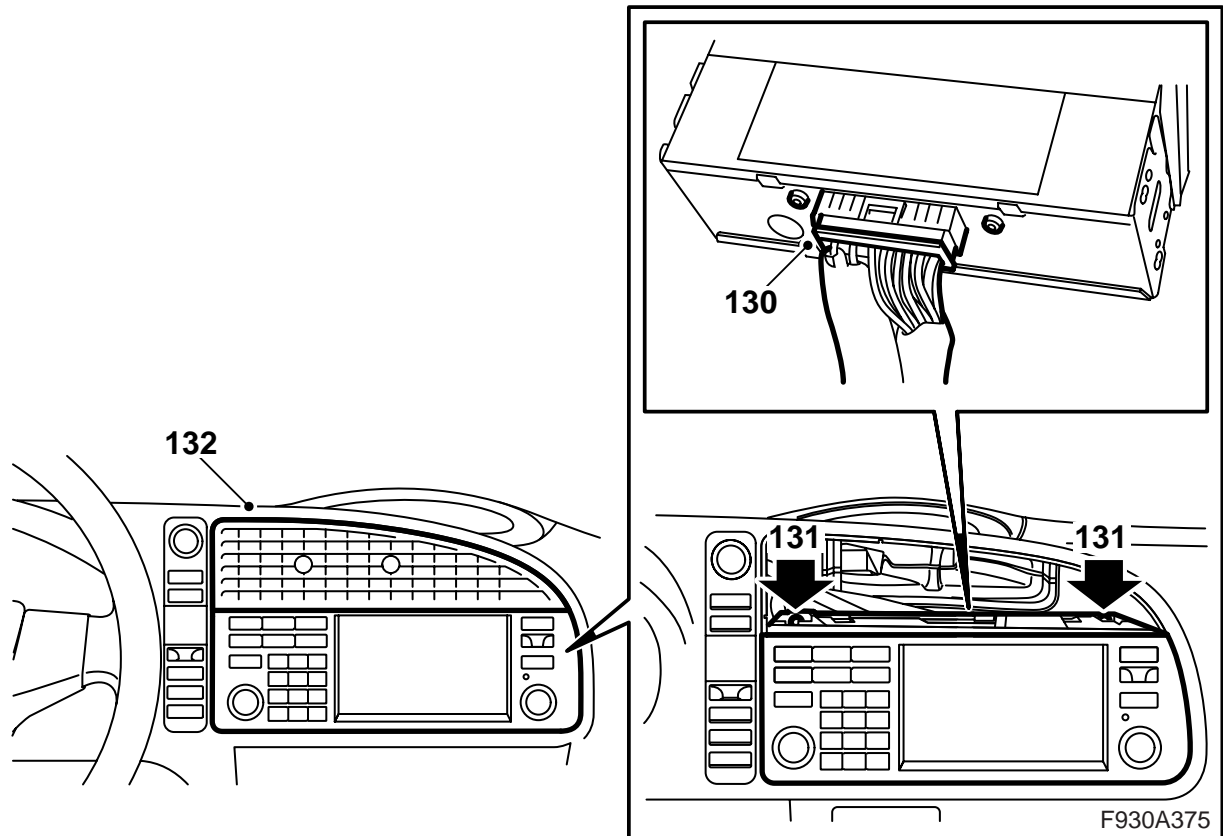
La lumière rouge fait partie de la classe laser 1. Ne jamais regarder directement la fibre optique ni le connecteur du boîtier de commande à courte distance. Une distance inférieure à 20 mm entre l'œil et la source lumineuse peut entraîner des blessures aux yeux.

**M03** : Poursuivre avec le point 124.

**M04-** : Poursuivre avec le point 130.



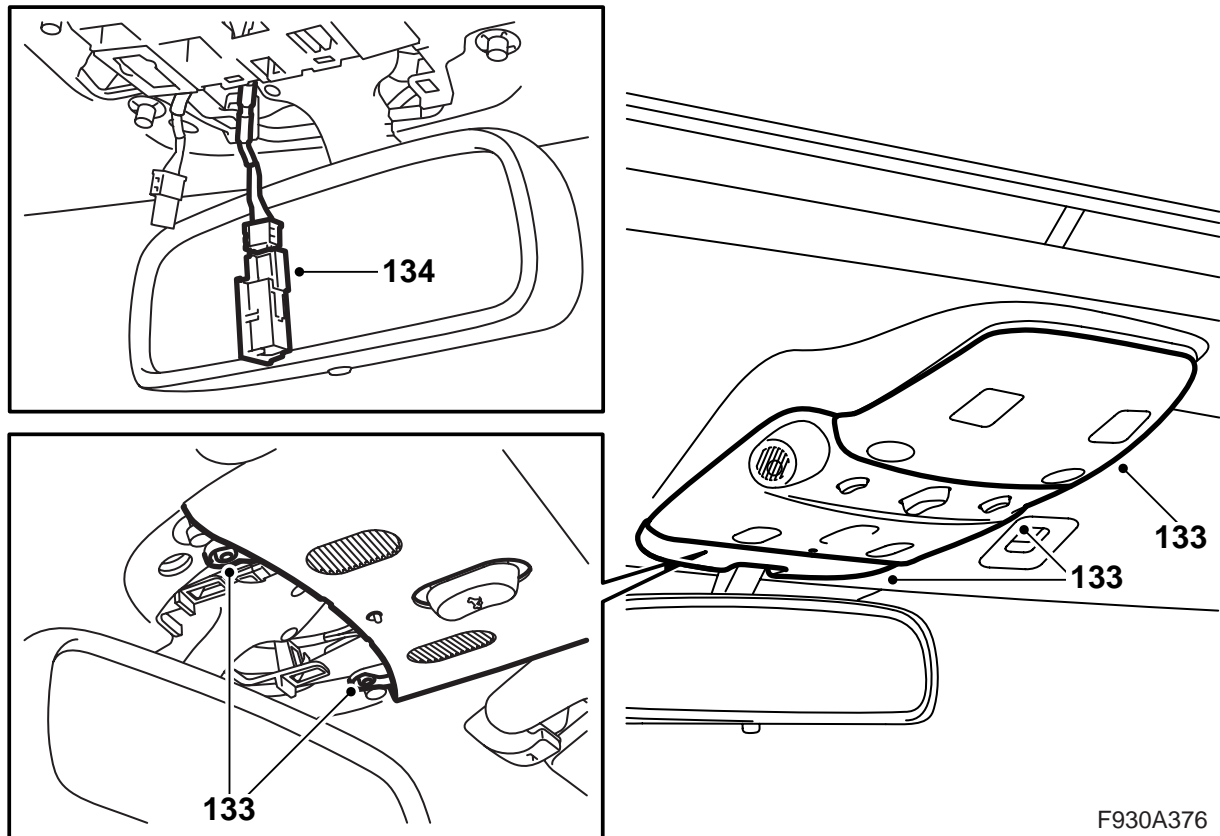
- 124 Débrancher le connecteur du câble de fibre (le petit connecteur) de celui du tableau de commande.
- 125 Débrancher le câble de fibre raccordé en position 2 en ouvrant le verrou du connecteur et en soulevant soigneusement le crochet.
- 126 Rechercher le troisième câble de fibre et déposer la protection du raccord de celui-ci.
- 127 Monter la protection sur le raccord du câble de fibre débranché puis écarter le câble afin de ne pas l'endommager.
- 128 Brancher le câble de fibre marqué en bleu (qui n'était pas raccordé) en position 2 derrière le tableau de commande. Monter le dispositif de verrouillage.
- 129 Brancher le petit raccord sur le gros connecteur.



130 Raccorder le connecteur au tableau de commande du kit.

131 Poser le tableau de commande.

132 Introduire puis monter la buse centrale.



F930A376

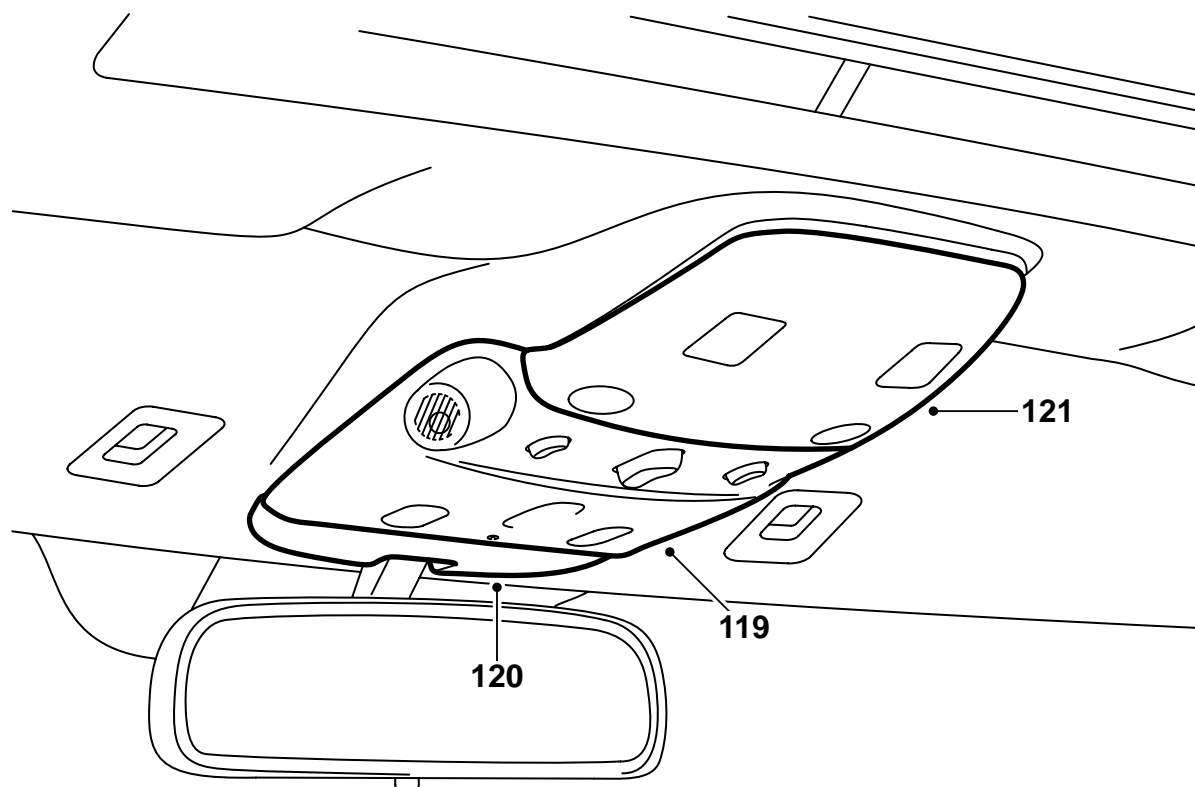
**133 Voiture sans téléphone intégré ou installation pour système de navigation :** Déposer les parties arrière, centrale et avant du couvercle du plafonnier. Utilisation de l'outil 82 93 474 recommandée.

### Important

La partie centrale est maintenue par deux vis.

**134 Voiture sans téléphone ni installation pour téléphone :** Chercher le contact non marqué avec deux câbles. Brancher ce contact au microphone. Installer le microphone sur le côté gauche (LHD) ou sur le côté droit (RHD). Retirer la bande adhésive recouvrant l'ouverture du microphone.

**Voiture avec kit mains-libres pour téléphone mobile :** Rechercher le connecteur sans repère avec deux câbles. Raccorder ce connecteur au microphone. Monter le microphone sur le côté droit (LHD) ou sur le côté gauche (RHD). Retirer la bande adhésive couvrant l'ouverture du microphone.



F930A144

135 **Voiture sans téléphone intégré** : Monter la partie centrale du couvercle du plafonnier.

136 **Voiture sans téléphone intégré** : Monter la partie avant du couvercle du plafonnier.

137 **Voiture sans téléphone intégré** : Monter la partie arrière du couvercle du plafonnier.

138 Brancher le câble moins de la batterie.

139 Synchroniser le code de la télécommande en insérant la clé dans la serrure d'allumage.

### Important

Si ceci n'est pas fait avec toutes les clés, les télécommandes ne fonctionneront pas.

140 Régler l'heure et la date.

141 Activer la protection antipincement des lève-vitres en levant et en abaissant les vitres latérales deux fois. Un signal sonore confirme l'activation.

142 **Voiture avec siège avant gauche à commande électrique** : Remettre le siège dans sa position initiale s'il a été déplacé.

143 Brancher l'outil de diagnostic, choisir le modèle et l'année, choisir "Tous", choisir "Ajouter/Enlever", choisir l'accessoire et choisir "Ajouter".

### Note

L'outil d'aide au diagnostic doit, à certaines occasions, chercher un code de sécurité dans TIS. La marche à suivre sera indiquée sur l'écran de l'outil d'aide au diagnostic.

144 Placer le disque de cartes dans le lecteur de DVD, contrôler le système en conduisant la voiture jusqu'à ce que le système de navigation soit en contact avec les satellites. La carte doit apparaître à l'écran.