

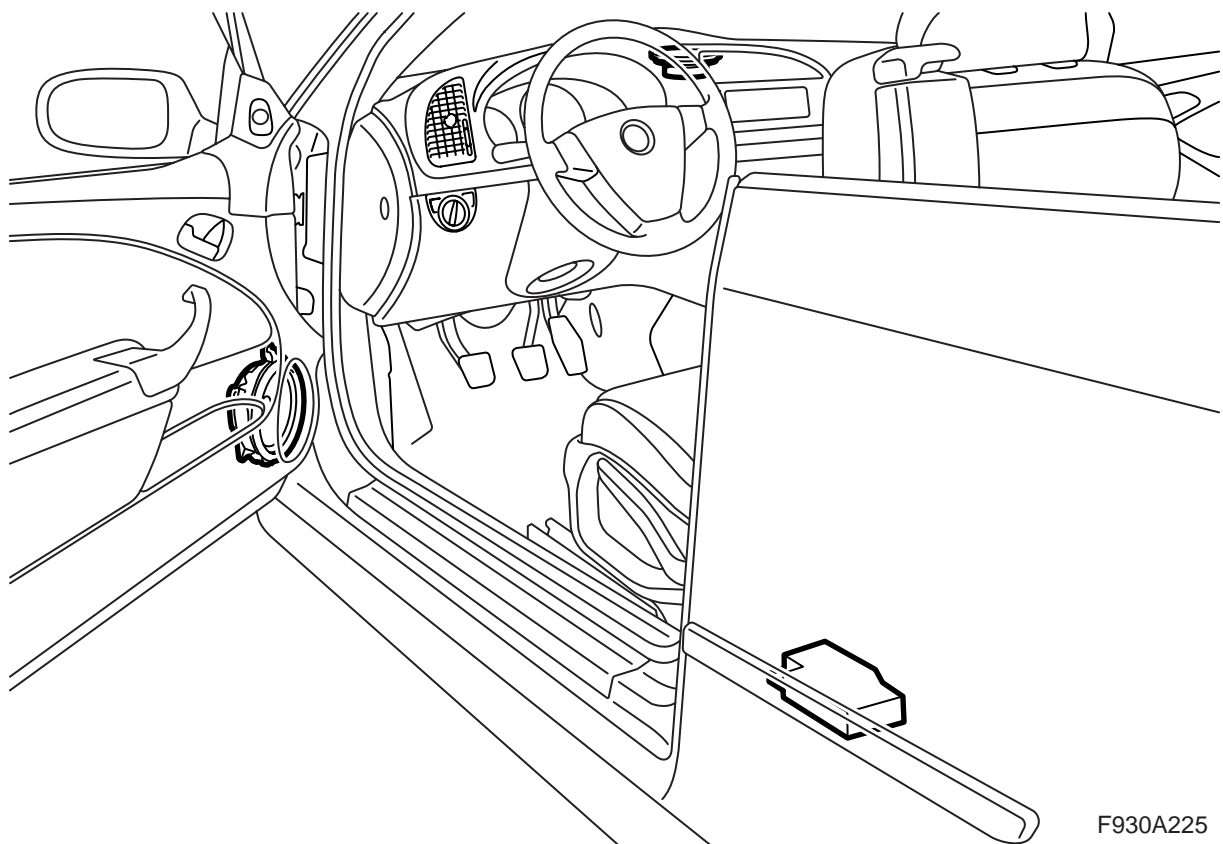


**MONTERINGSANVISNING · INSTALLATION INSTRUCTIONS  
MONTAGEANLEITUNG · INSTRUCTIONS DE MONTAGE**

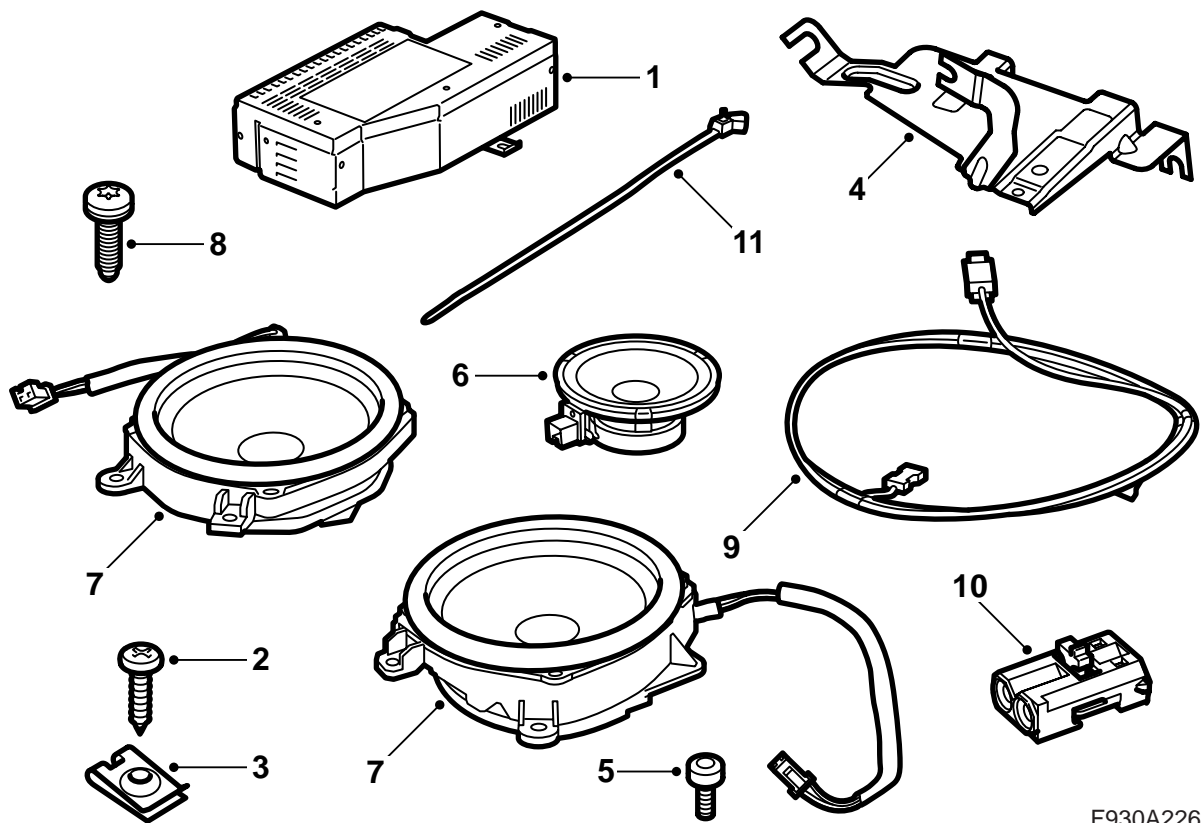
**Saab 9-3 CV M04-**

Mise à niveau du système audio Premium 150

Accessories Part No.	Group	Date	Instruction Part No.	Replaces
12 832 503 32 000 571 32 025 849	9:36-25	Aug 06	12 832 513	12 832 513 Feb 05

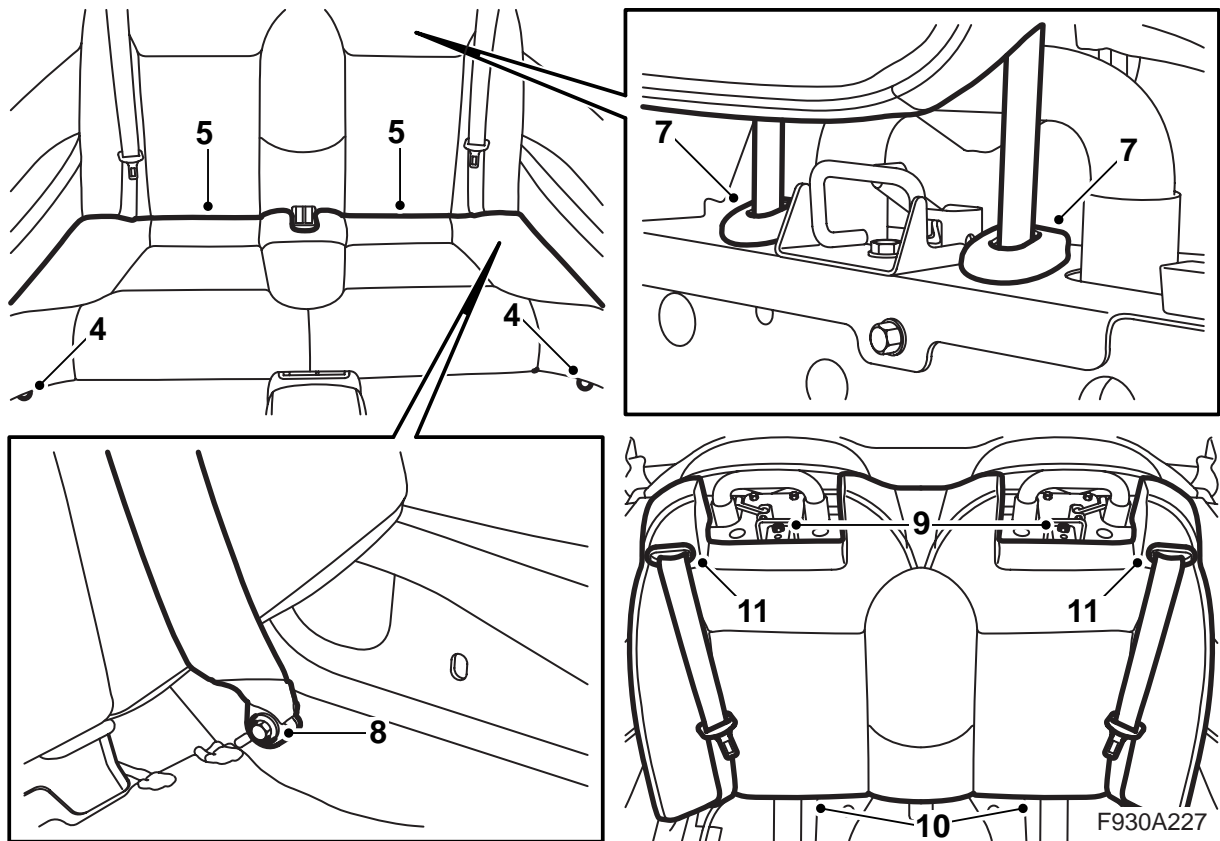


F930A225

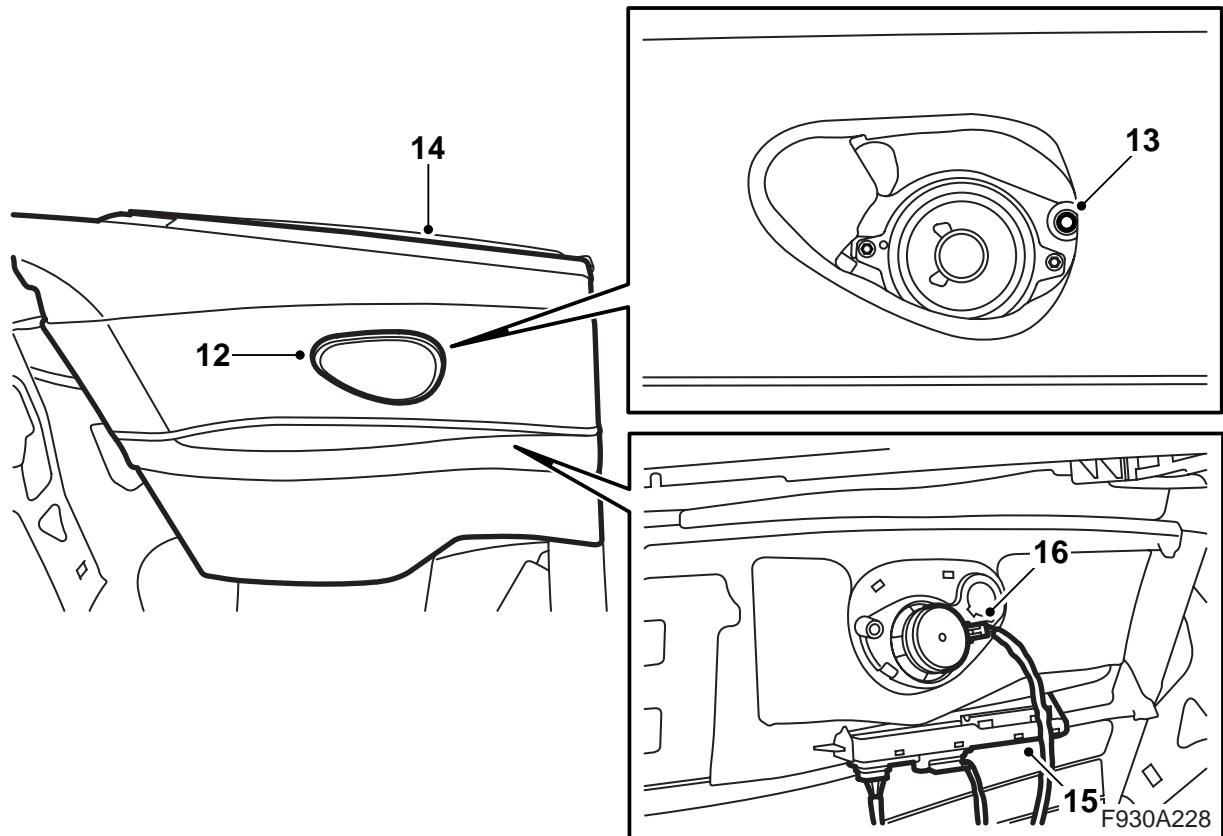


F930A226

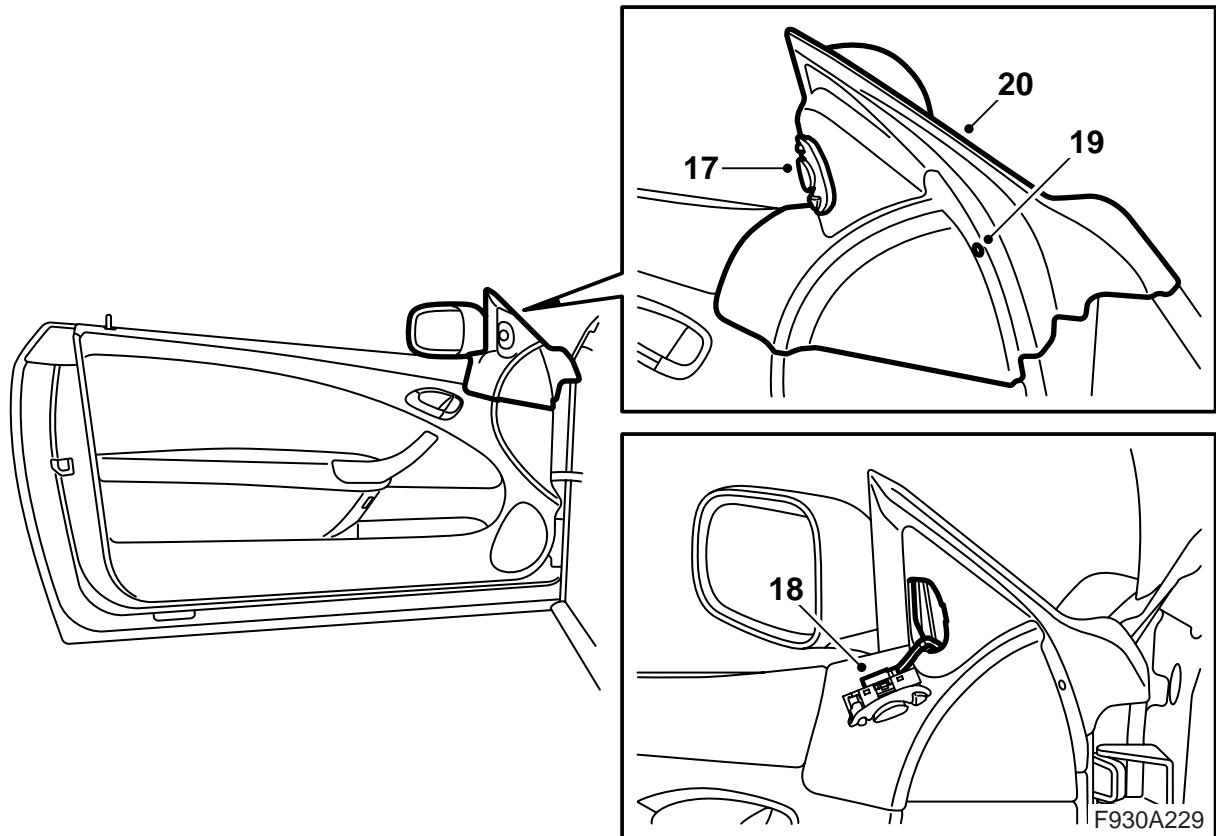
- 1 Amplificateur
- 2 Vis
- 3 Écrou-attache
- 4 Console
- 5 Vis (x2)
- 6 Haut-parleur de registre moyen
- 7 Haut-parleur basses (x2)
- 8 Vis (x8)
- 9 Câble de fibre
- 10 Connecteur câble optique, 2 broches
- 11 Bande de serrage (x7)



- 1 Abaisser complètement la capote, mais laisser le couvercle de la capote ouvert.
- 2 Ouvrir complètement la vitre latérale arrière du côté gauche.
- 3 Déposer le câble négatif de la batterie et retirer la clé de la serrure d'allumage.
- 4 Démontez les vis qui maintiennent le coussin de siège de la banquette arrière au bord avant.
- 5 Soulever le coussin et le tirer vers l'avant afin qu'il se détache.
- 6 Tirer les deux appuis-tête arrière jusqu'à leur position la plus élevée.
- 7 Enfoncez la fermeture sur les tubes de l'appui-tête. Maintenez la fermeture enfoncée et démontez l'appui-tête.
- 8 Démontez les vis de la fixation inférieure des ceintures de sécurité.
- 9 Démontez les deux vis de la fixation supérieure des coussins de dossier.
- 10 Tirez la partie inférieure du coussin de dossier et soulevez vers le haut le coussin du dossier.
- 11 Appuyez pour sortir le guide de ceinture de sécurité du coussin de dossier et enlever la ceinture de sécurité du guide et du coussin de dossier.

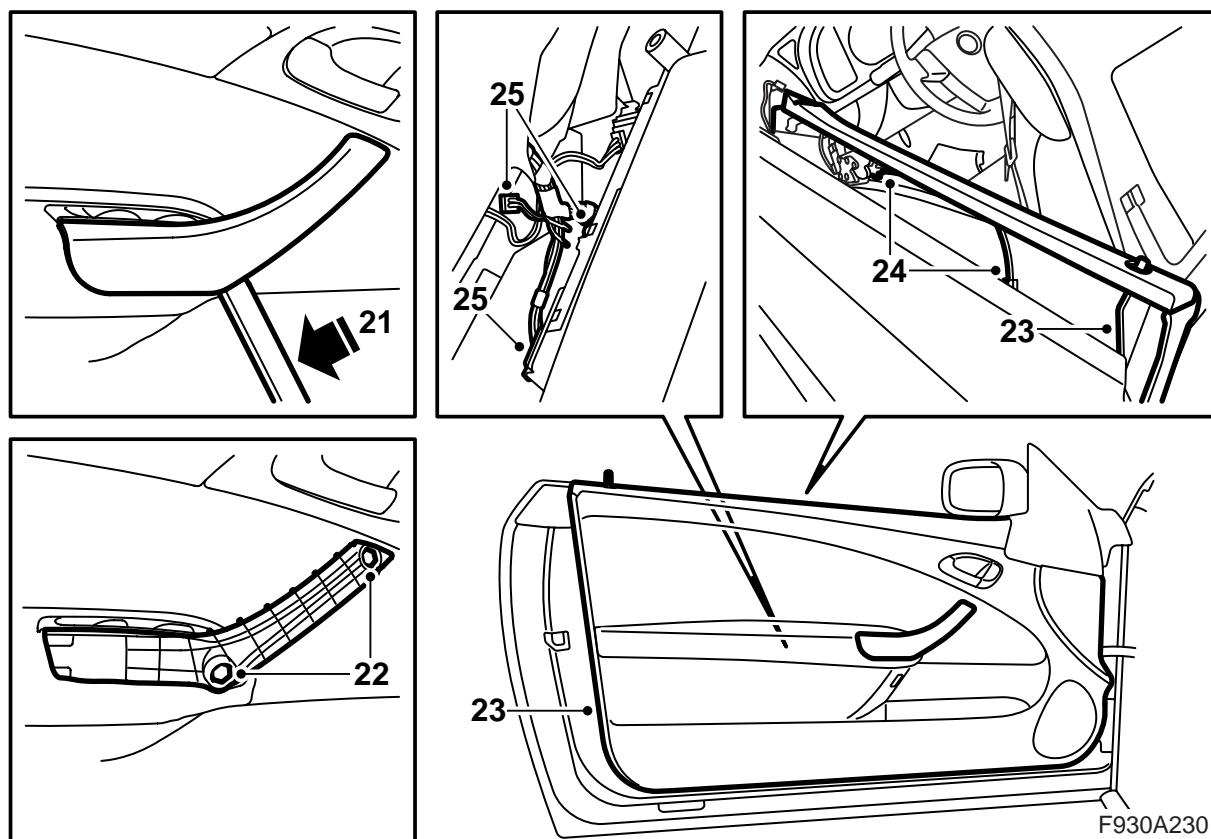


- 12 Démontez avec précaution la grille du haut-parleur de la garniture latérale arrière gauche. Utilisez l'outil de démontage 82 93 474.
- 13 Démontez la vis qui maintient la garniture latérale arrière au côté gauche.
- 14 Soulevez la garniture latérale. Mettez de côté la protection en caoutchouc.
- 15 Tapez pour détacher le boîtier de commande de la garniture latérale, mais ne pas démonter le contacteur du boîtier de commande puisque cela entraînera l'enclenchement d'un code de panne.
- 16 Démontez le contacteur du haut-parleur et démontez la garniture latérale.

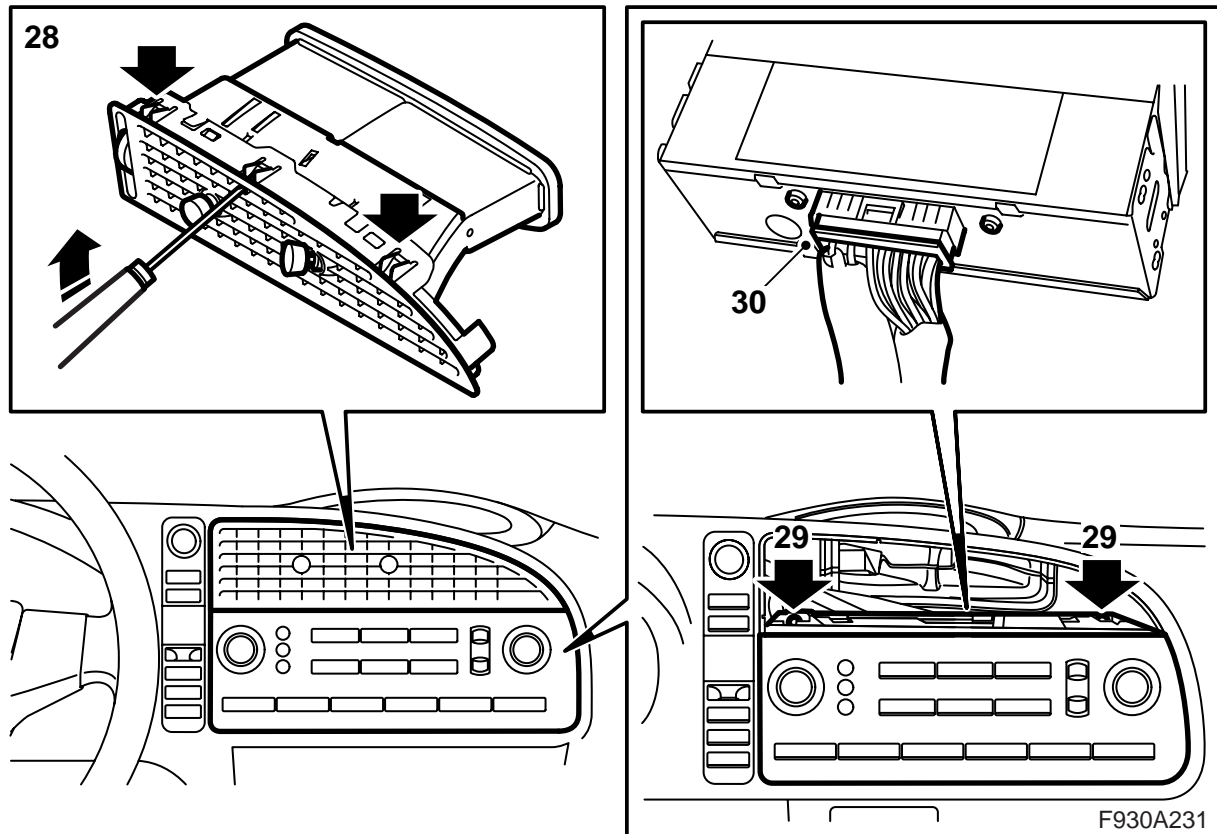


La description concerne la porte de gauche, mais le montage sur la porte de droite est identique.

- 17 **Porte conducteur:** démonter l'interrupteur du rétroviseur. Utiliser outil de démontage 82 93 474.
- 18 Démonter le connecteur de l'interrupteur.
- 19 Démonter la vis du couvercle interne du pied du rétroviseur.
- 20 Soulever le couvercle.



- 21 Déposer le couvercle sur la poignée intérieure en plaçant un outil fin (l'outil de dépose 82 93 474 est recommandé) sous la poignée et la soulever.
- 22 Déposer les vis de la poignée.
- 23 Soulever la garniture de porte de façon à ce que les crochets se détachent de la porte.
- 24 Déposer le câble de poignée d'ouverture.
- 25 Démonter les connecteurs de la garniture de porte et enlever la garniture.
- 26 Placer la garniture de portière sur une surface souple et propre.
- 27 Répéter les points 19 à 26 sur l'autre porte.



28 Déposer la buse centrale dans le tableau de bord en retirant avec précaution les crochets accessibles à travers la grille.

### Note

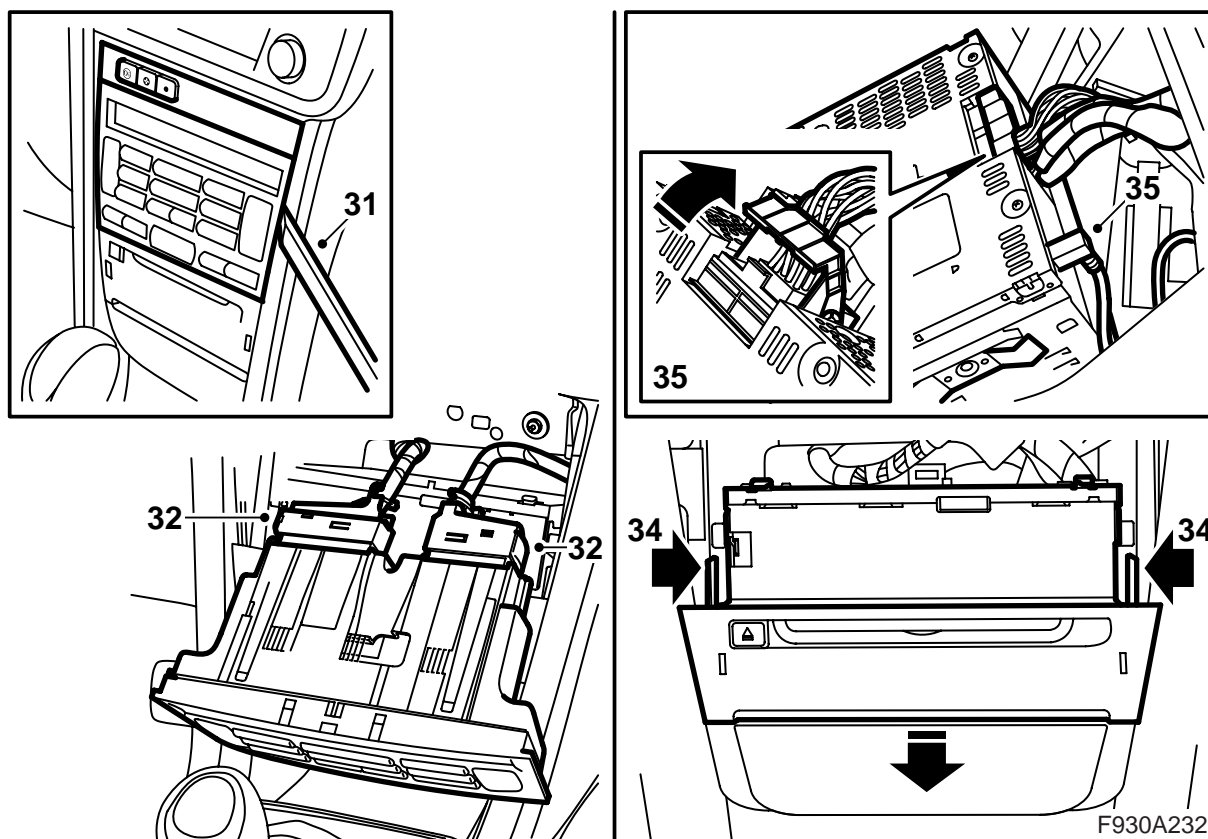
Il est important d'enfoncer les bons ergots. Les ergots maintenant les buses assemblées sont aussi visibles à travers la grille.

29 Démonter les vis de fixation du tableau de commande du système infotainment.

30 Déposer le tableau de commande et débrancher le connecteur.

### ATTENTION

La lumière rouge fait partie de la classe laser 1. Ne jamais regarder directement la fibre optique ni le connecteur du boîtier de commande à courte distance. Une distance inférieure à 20 mm entre l'œil et la source lumineuse peut entraîner des blessures aux yeux.

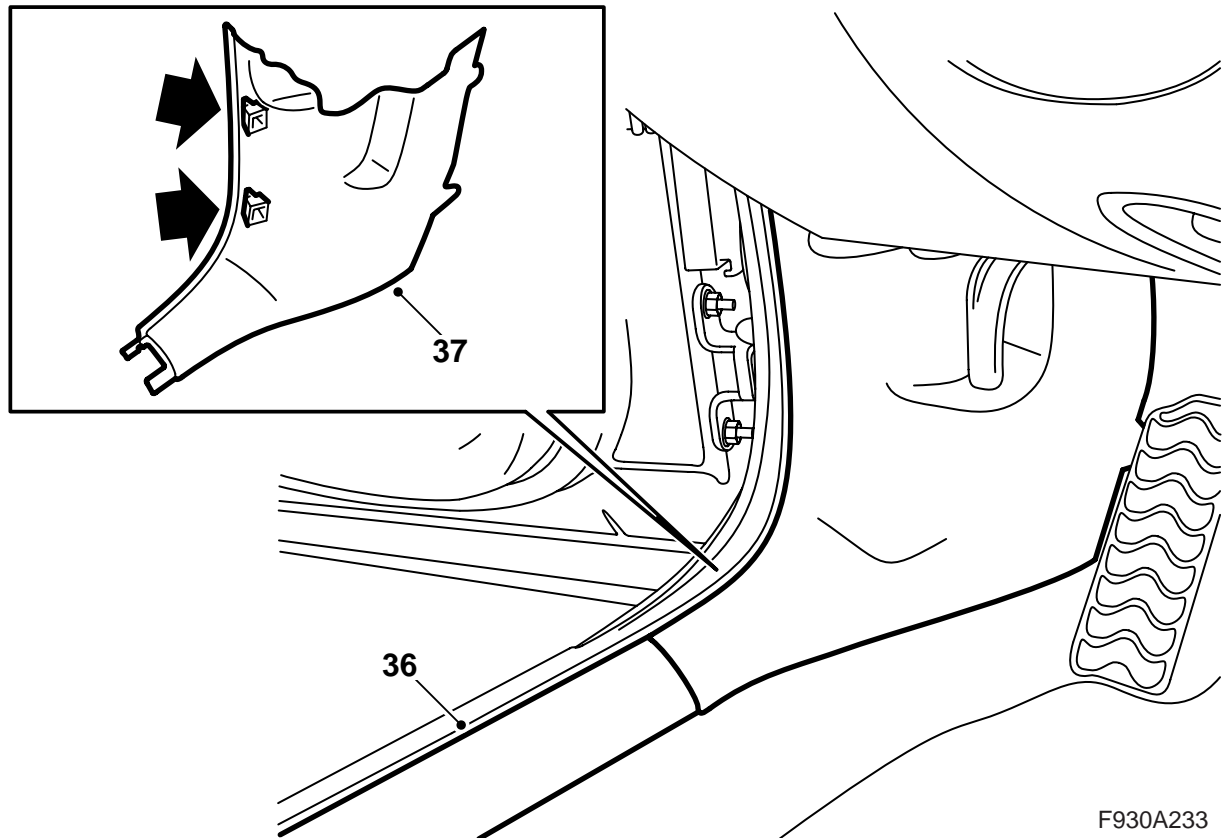


- 31 Déposer l'unité de commande du système de climatisation en la retirant avec précaution. Utiliser l'outil de dépose 82 93 474.
- 32 Déposer le connecteur de l'unité de commande.
- 33 **Voitures sans lecteur/changeur CD sur le tableau de bord:** Déposer le cache.
- 34 Déposer l'unité principale de radio en enfonçant les 2 attaches.
- 35 Déposer les connecteurs du lecteur/changeur CD (s'il y en a un) et l'unité principale.

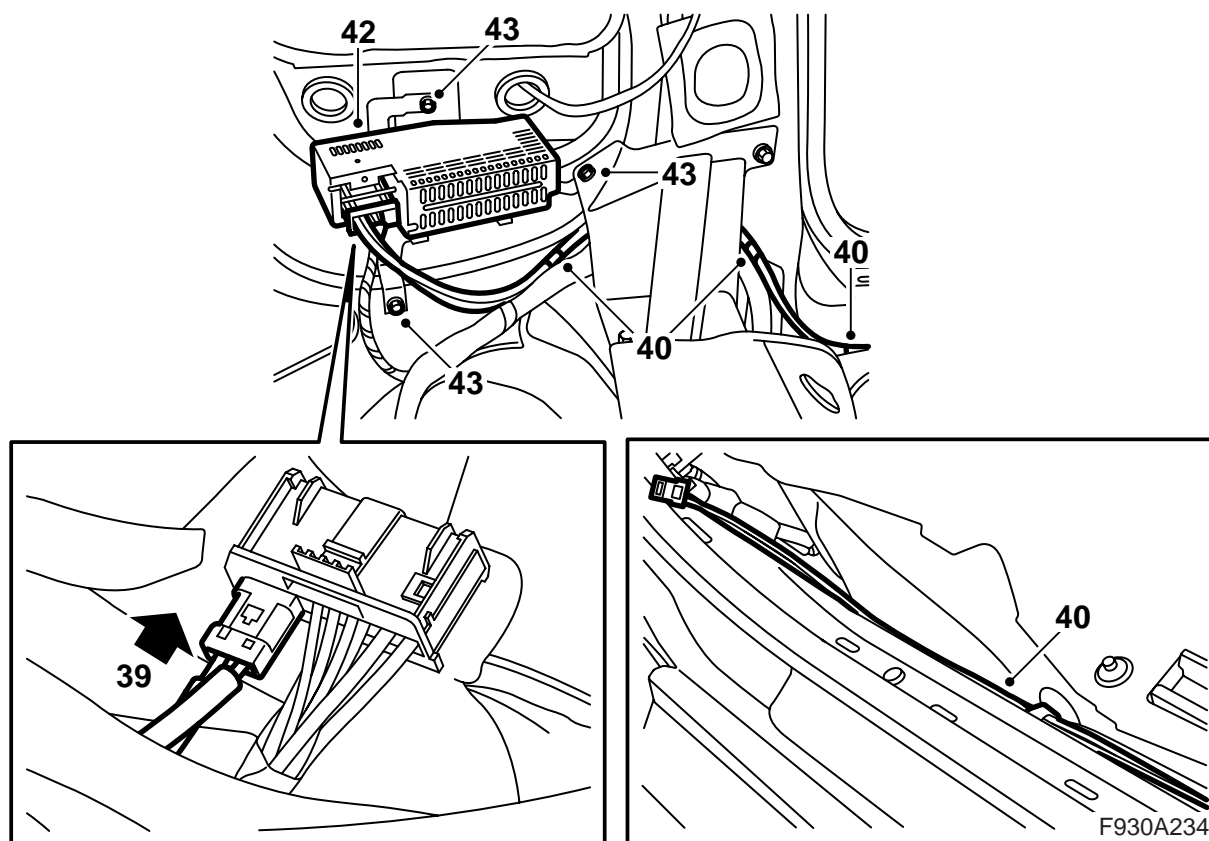
**⚠ ATTENTION**

La lumière rouge fait partie de la classe laser 1. Ne jamais regarder directement la fibre optique ni le connecteur du boîtier de commande à courte distance. Une distance inférieure à 20 mm entre l'œil et la source lumineuse peut entraîner des blessures aux yeux.





- 36 Démontez la protection de seuil du côté gauche de la voiture.
- 37 Déposez la partie inférieure de la garniture de montant A du côté gauche.
- 38 Replier le tapis.



39 Monter le câble à fibre optique du kit sur le connecteur de l'amplificateur.

40 Placer le câble à fibre optique du kit au-dessus du câblage près du seuil.

42 Monter l'amplificateur sur la console.

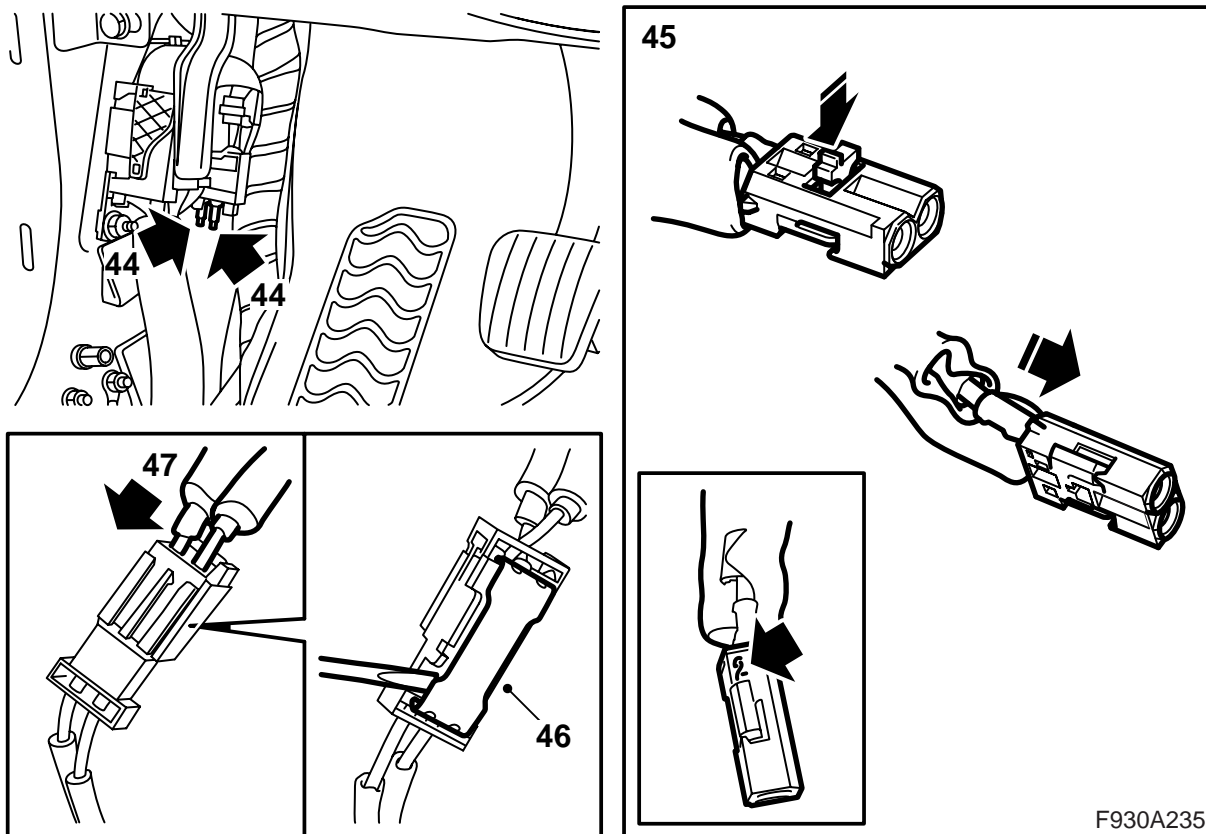
43 Monter l'amplificateur avec console.

### Important

Les câbles optiques doivent être manipulés avec précaution afin de ne pas altérer le signal.

- Il est très important de ne pas intervertir les deux câbles du raccord.
- Les câbles ne peuvent pas être rallongés.
- Le câble ne doit pas être courbé d'un rayon inférieur à 25 mm.
- Le câble ne doit pas être exposé à une température supérieure à 85°C.
- Les extrémités du câble doivent être dépourvues de poussière.
- Le câble ne doit pas subir de chocs qui pourraient blanchir le plastique transparent et ainsi affaiblir l'intensité lumineuse. Ce phénomène peut entraîner l'interruption de la communication.
- Le câble ne doit pas reposer sur des bords coupants qui pourraient amplifier l'affaiblissement du signal.

41 Monter l'écrou-attache sur la console de l'amplificateur.



- 44 Chercher le câble en fibre optique bleu et le câble vert au niveau du montant A.

**En l'absence de marquage couleur:** Chercher, derrière le panneau de commande du système Infotainment, le câble de fibre optique qui n'est pas branché, déposer la protection du raccord de ce câble et éclairer le raccordement avec une lampe. Chercher l'autre extrémité au niveau du montant A. Marquer avec de la bande adhésive. Poser la protection sur le câble en fibre optique derrière le panneau de commande.

- 45 Poser le raccord marqué en vert sur le câble en fibre optique en position 1 dans le petit connecteur du jeu et le raccord marqué en bleu sur le câble en fibre optique en position 2.

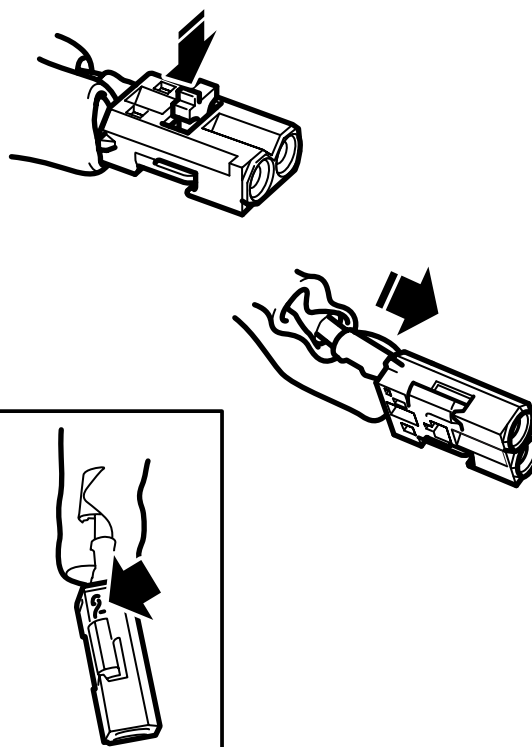
### Important

Pour les voitures sans câble en fibre optique de couleur, le câble en fibre optique qui a auparavant été marqué avec de la bande adhésive doit être posé en position 1. L'autre raccordement, qui n'est pas marqué, doit être posé en position 2.

Poser le verrouillage.

- 46 Soulever la languette de verrouillage du dispositif de connexion du câble en fibre optique du jeu.

45



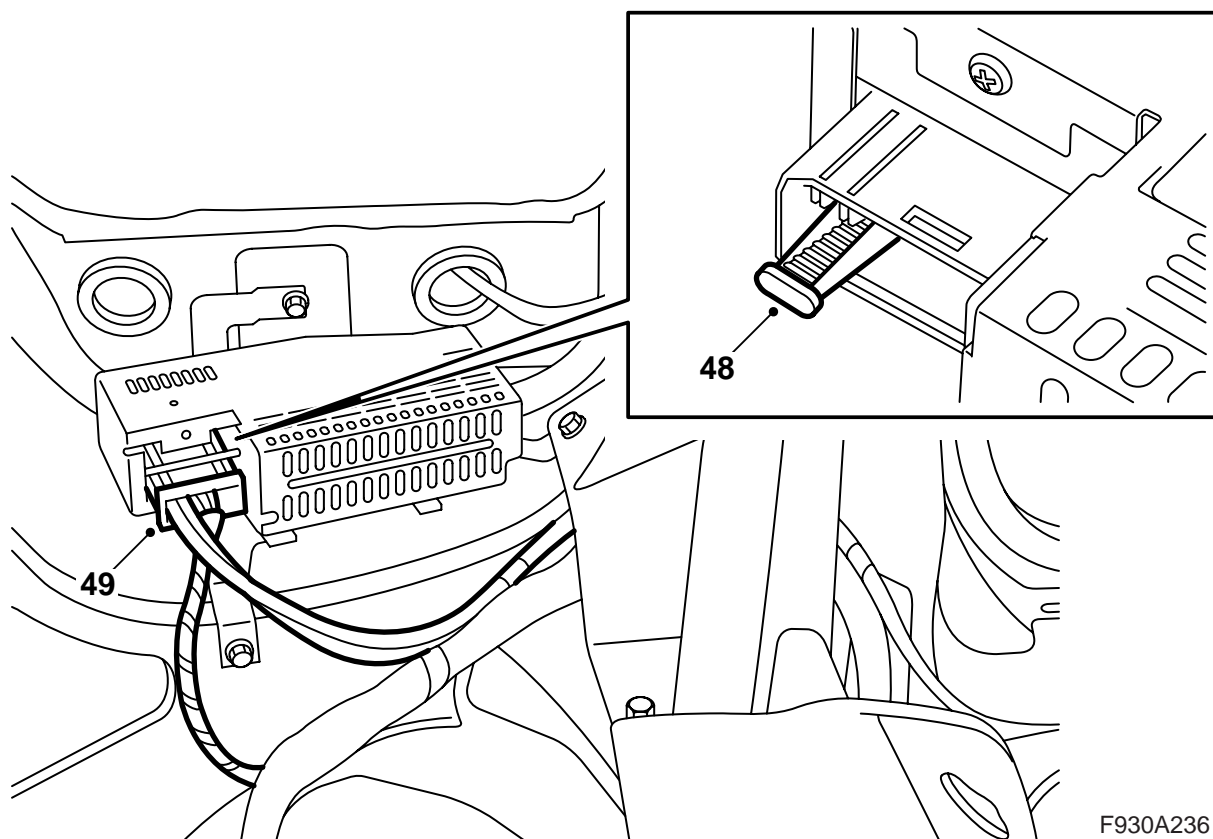
F930A235

- 47 Poser le petit connecteur dans le dispositif de connexion et poser la languette de verrouillage.

### Important

Les câbles optiques doivent être manipulés avec précaution afin de ne pas altérer le signal.

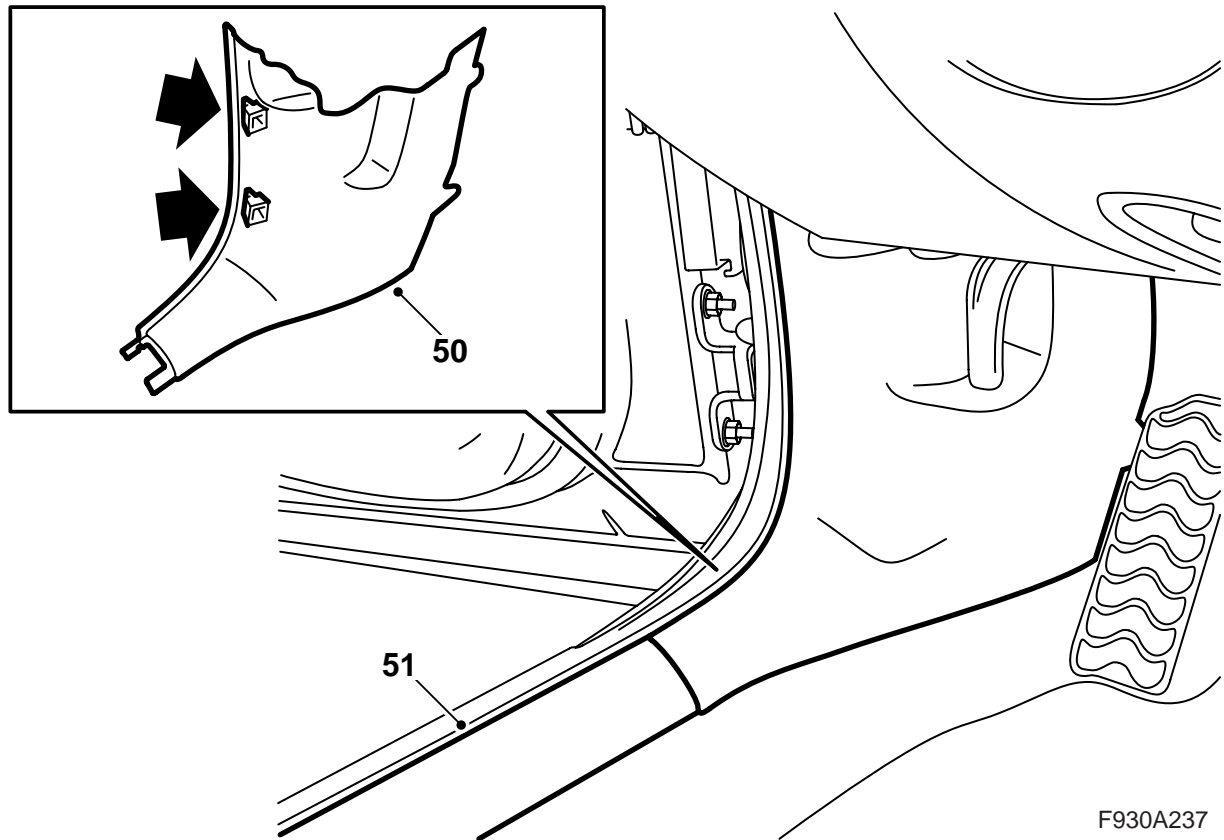
- Il est très important de ne pas intervertir les deux câbles du raccord.
- Les câbles ne peuvent pas être rallongés.
- Le câble ne doit pas être courbé d'un rayon inférieur à 25 mm.
- Le câble ne doit pas être exposé à une température supérieure à 85°C.
- Les extrémités du câble doivent être dépourvues de poussière.
- Le câble ne doit pas subir de chocs qui pourraient blanchir le plastique transparent et ainsi affaiblir l'intensité lumineuse. Ce phénomène peut entraîner l'interruption de la communication.
- Le câble ne doit pas reposer sur des bords coupants qui pourraient amplifier l'affaiblissement du signal.



F930A236

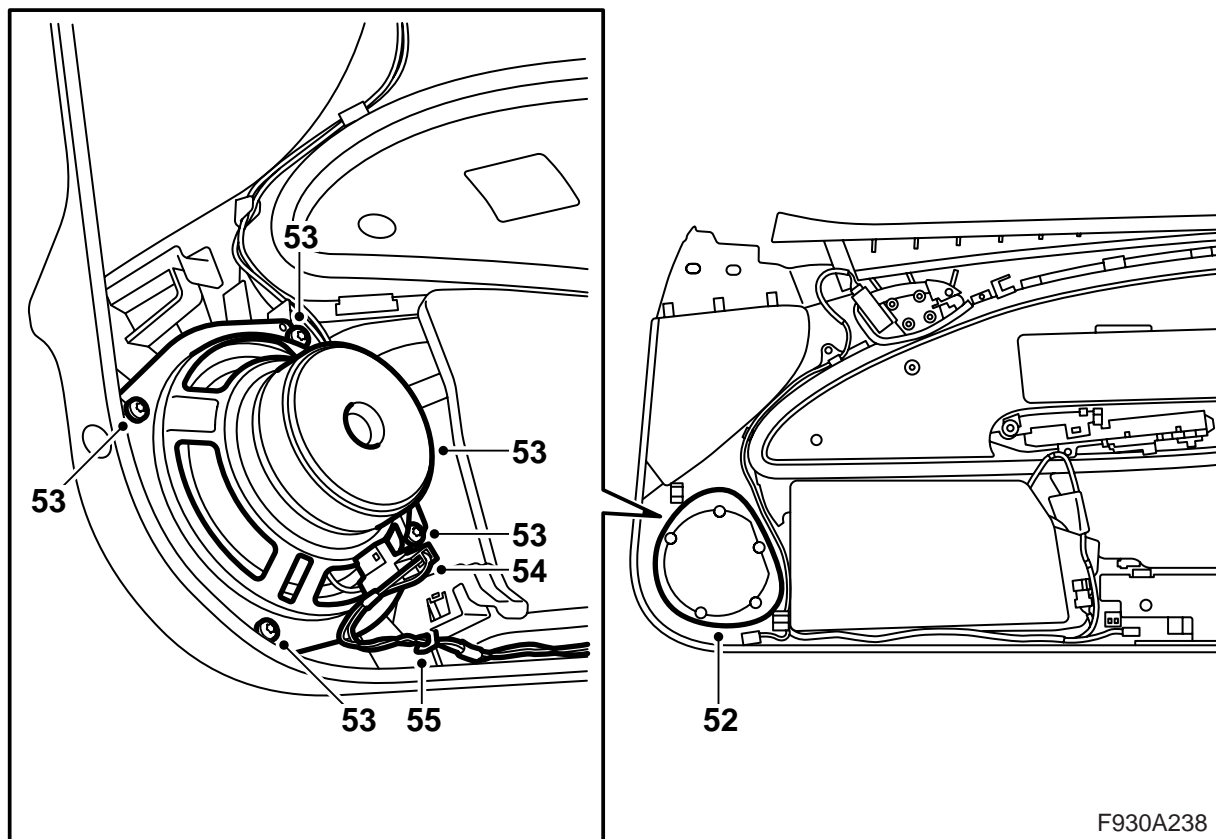
48 Déposer la protection sur le raccordement de câble en fibre optique sur l'amplificateur.

49 Brancher l'amplificateur.



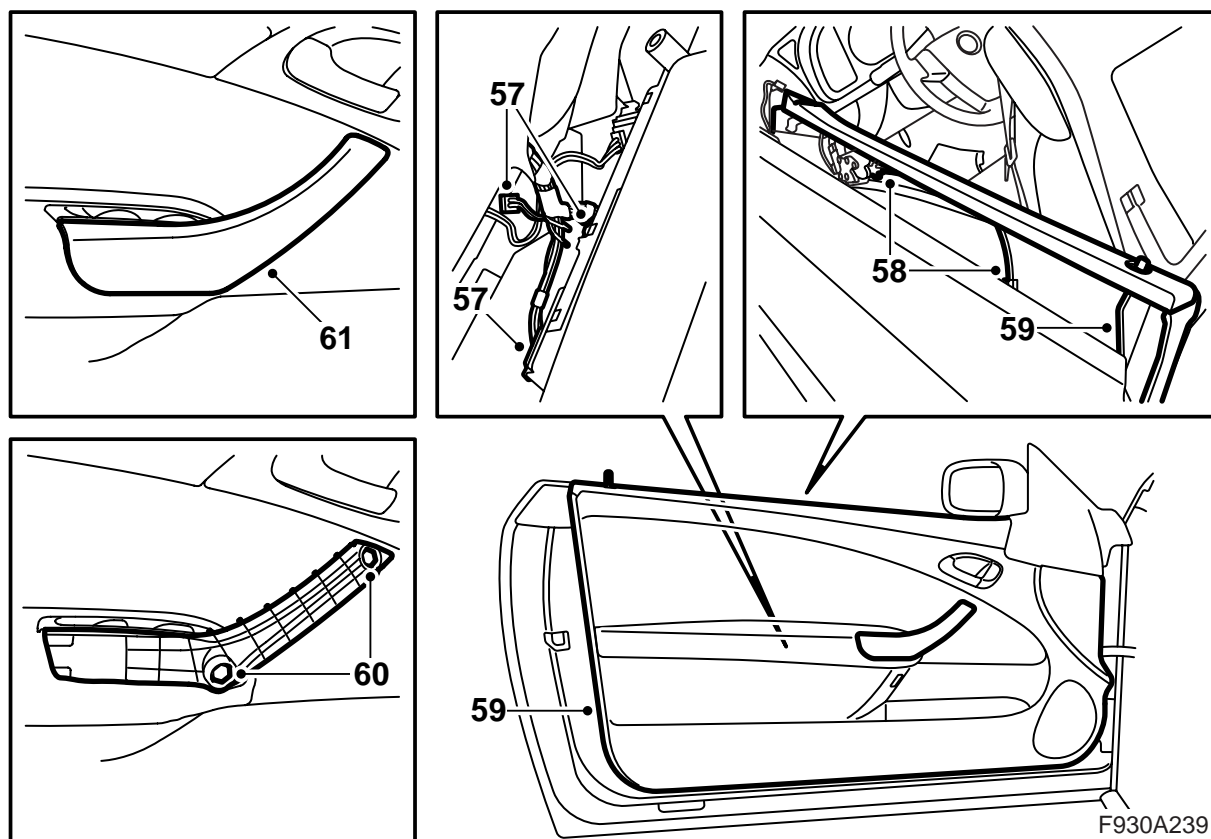
50 Remettre en place le tapis et monter la garniture du montant A.

51 Poser la protection de seuil.



F930A238

- 52 Couper pour le haut-parleur en suivant le marquage de l'intérieur de la garniture de porte.
- 53 Poser le haut-parleur.
- 54 Brancher le câblage du haut-parleur.
- 55 Fixer le câble de haut-parleur à la garniture de porte.
- 56 Répéter les points 52 à 55 pour l'autre garniture de porte.

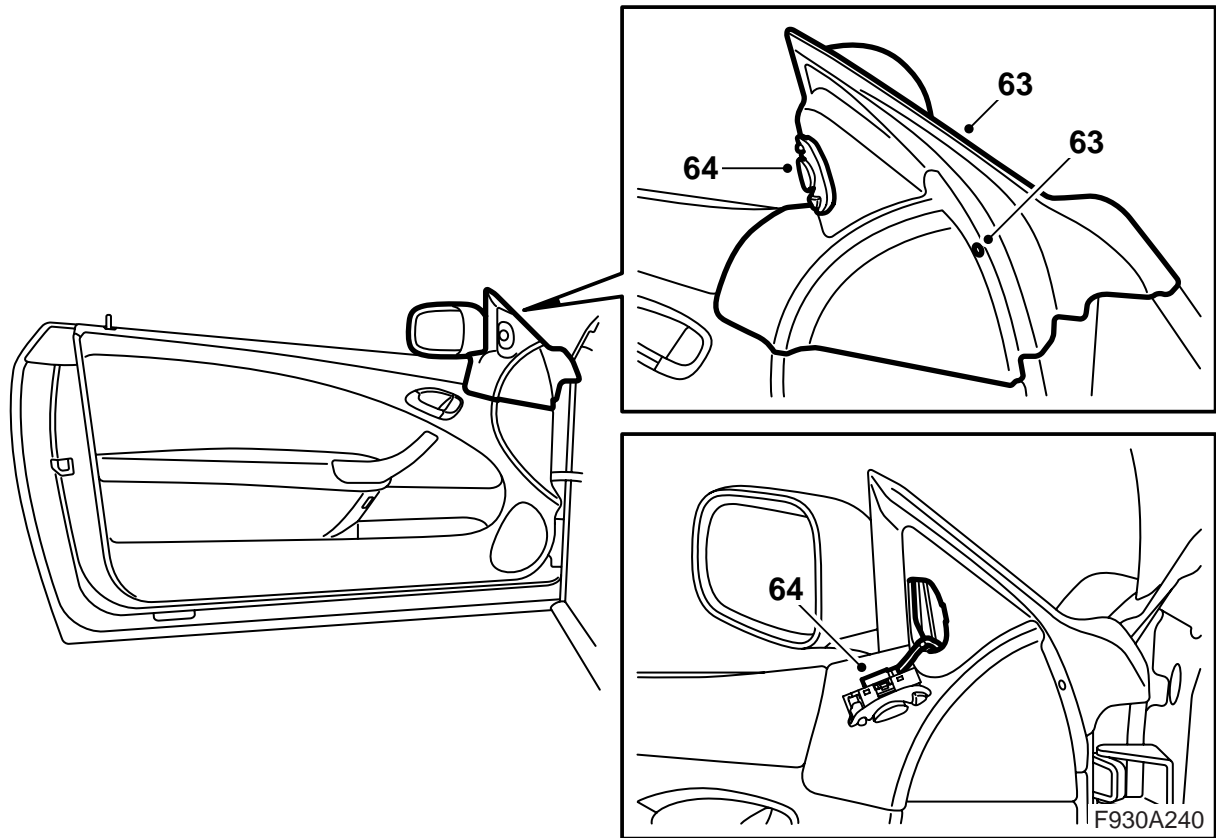


- 57 Brancher le connecteur à la garniture de porte.
- 58 Poser le câble de poignée d'ouverture.
- 59 Accrocher les crochets de la garniture de porte à la fixation de la porte et appuyer vers le bas.

### Note

Contrôler que les protections anti-eau sont intactes.

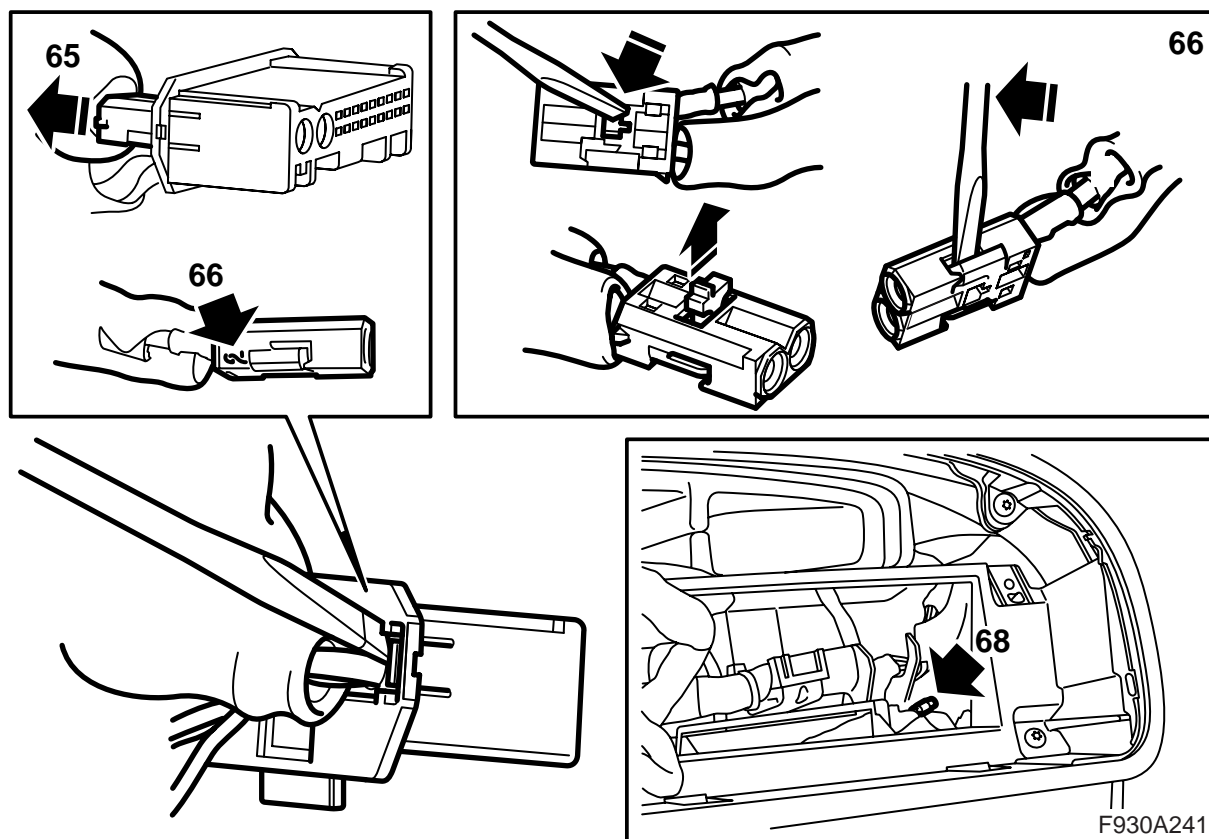
- 60 Poser les vis de la poignée.
- 61 Poser le couvercle de poignée intérieure.
- 62 Répéter les points 57 à 61 sur l'autre porte.



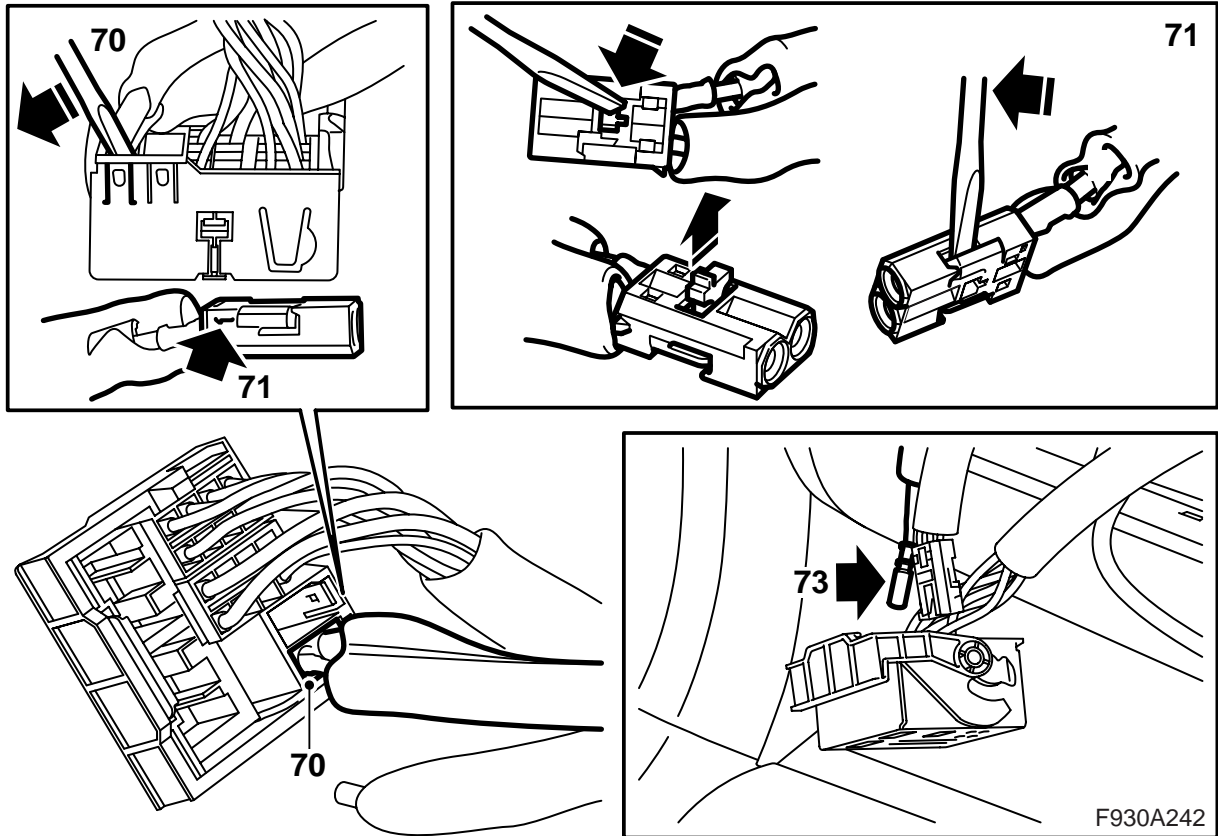
63 Ajuster le couvercle du pied du rétroviseur par le dessus et monter la vis.

64 Brancher et monter l'interrupteur du rétroviseur.

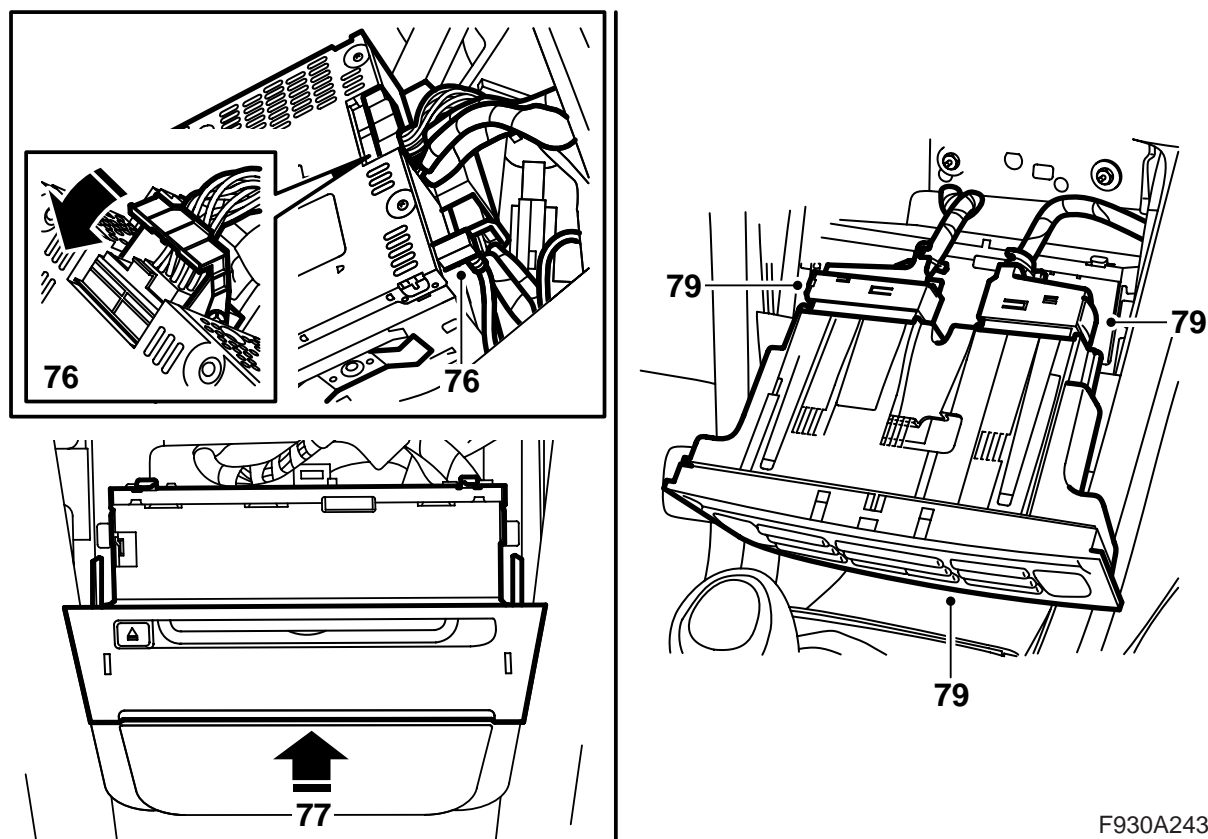




- 65 Débrancher le connecteur du câble de fibre (le petit connecteur) de celui du tableau de commande.
- 66 Débrancher le câble de fibre raccordé en position 2 en ouvrant le verrou du raccord et en soulevant soigneusement le crochet.
- 67 Monter la protection sur le raccord du câble de fibre débranché puis écarter le câble afin de ne pas l'endommager.
- 68 Monter le câble à fibre optique à marquage bleu (le câble qui n'est pas raccordé) derrière le panneau de commande en position 2. Monter le verrouillage.
- 69 Brancher le petit raccord sur le gros connecteur.

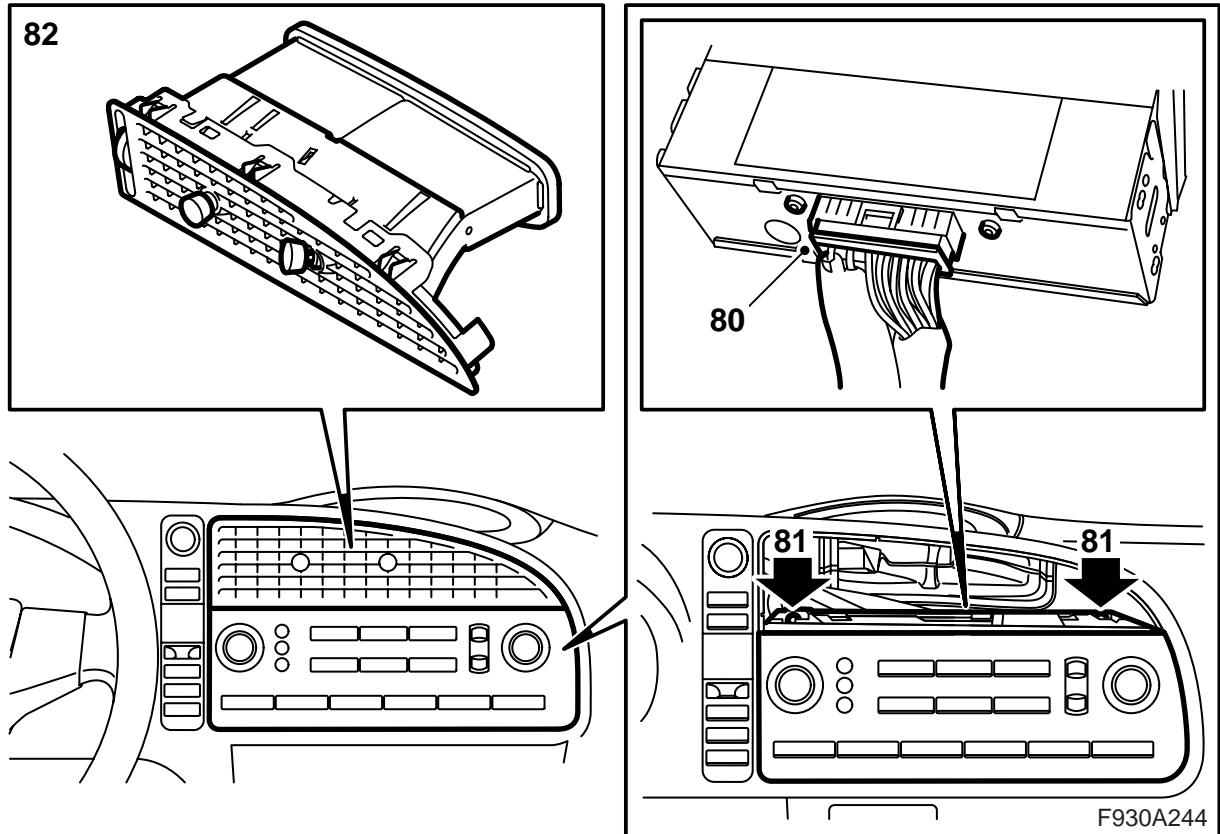


- 70 Déposer le connecteur du câble en fibre optique (le petit connecteur) du connecteur d'unité principale de radio. Noter la position du petit connecteur.
- 71 Débrancher le câble de fibre raccordé en position 1 en ouvrant le verrou du raccord et en soulevant soigneusement le crochet.
- 72 Déposer la protection du raccord sur le câble en fibre optique qui n'était pas branché.
- 73 Poser la protection sur le raccord du câble en fibre optique déposé, écarter avec précaution le câble en fibre optique pour ne pas l'endommager et le placer derrière le câblage.
- 74 Monter le câble à fibre optique à marquage vert (le câble qui n'est pas connecté) derrière l'unité principale de la radio en position 1.
- 75 Monter le petit connecteur au grand connecteur de la même façon que précédemment.



F930A243

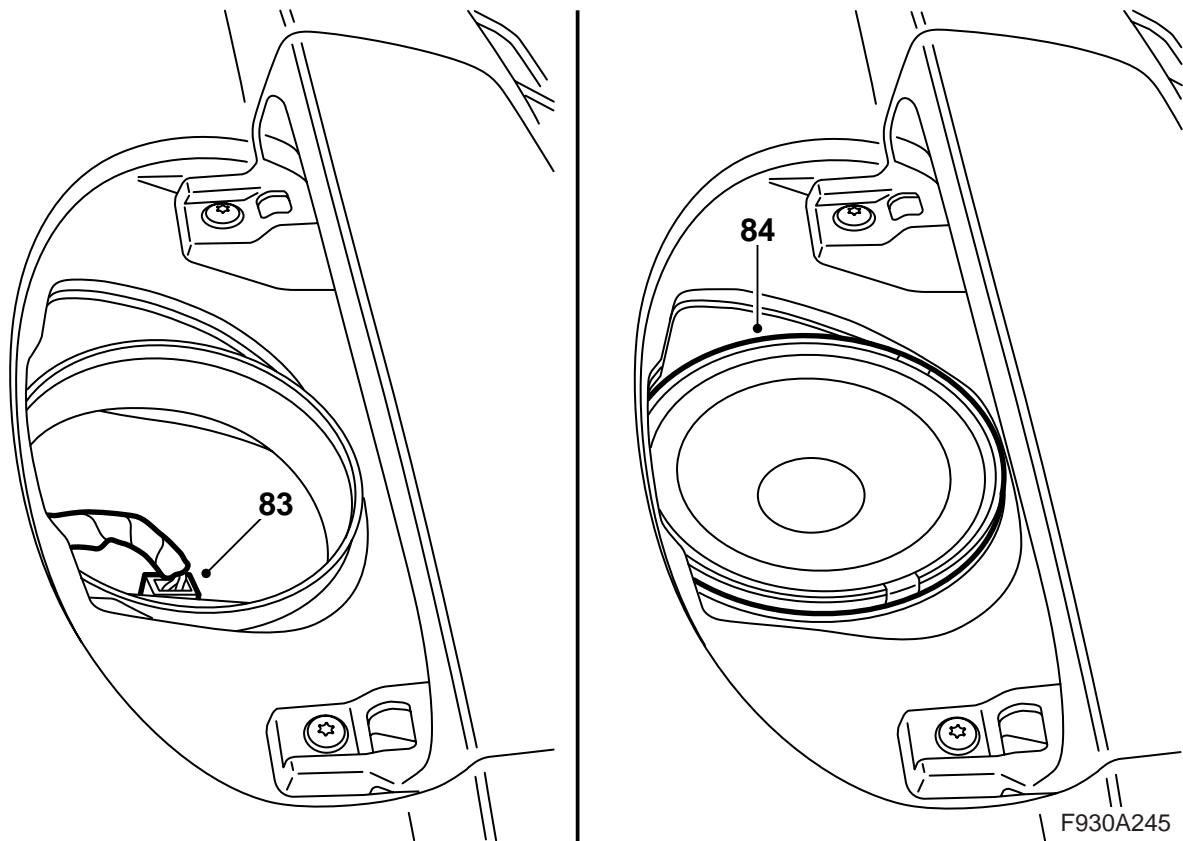
- 76 Brancher les connecteurs du lecteur/changeur CD (s'il y en a un) et l'unité principale.
- 77 Poser l'unité principale de radio. Un clic doit se faire entendre.
- 78 **Voitures sans lecteur CD/changeur CD dans le tableau de bord:** monter le panneau de recouvrement.
- 79 Brancher et poser l'unité de commande du système de climatisation.



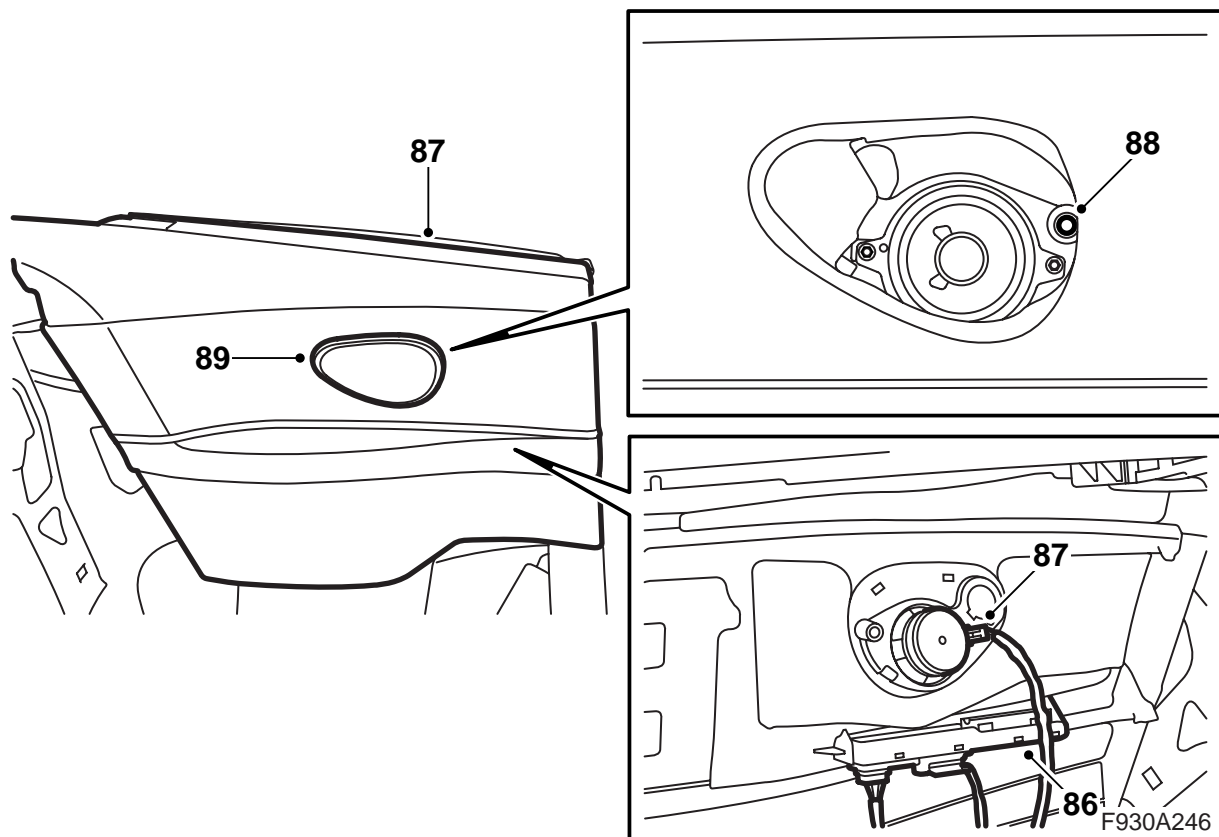
80 Brancher le connecteur du panneau de commande du système Infotainment.

81 Poser le tableau de commande.

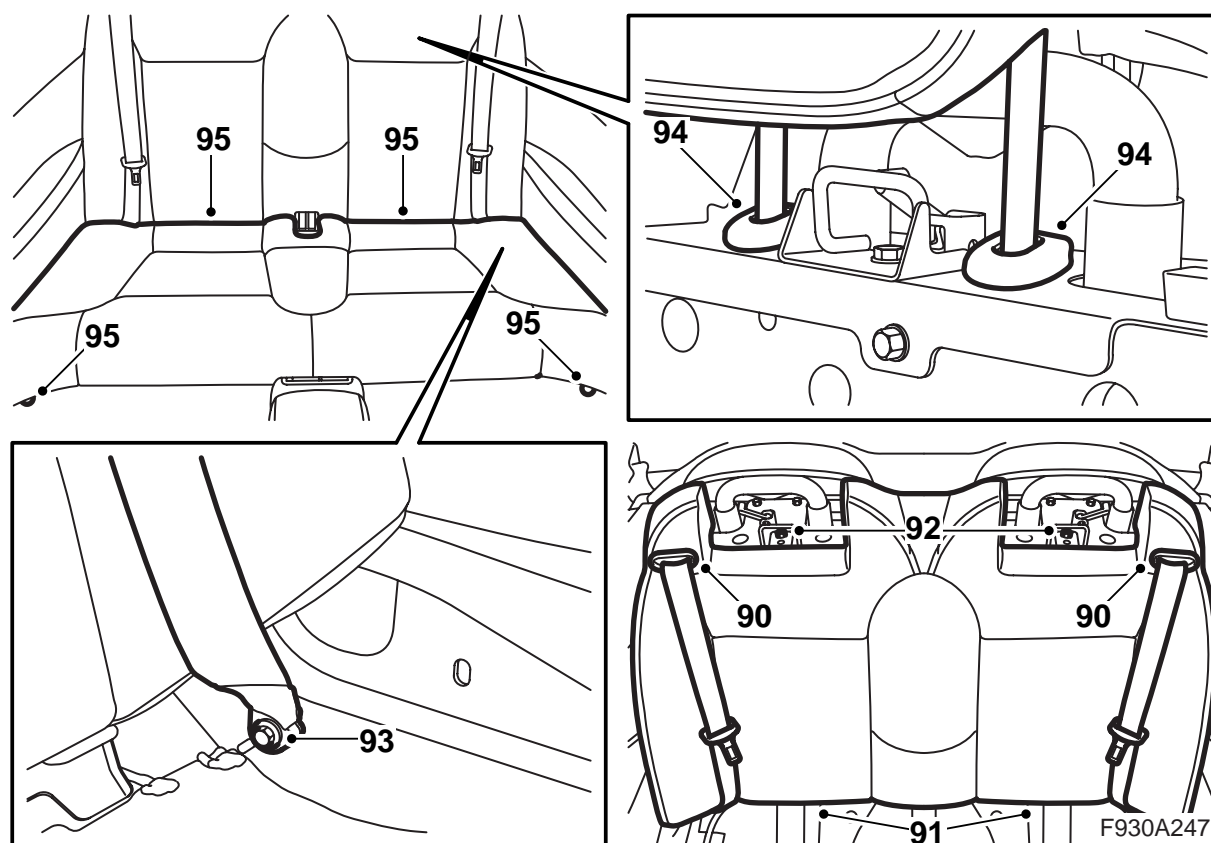
82 Introduire puis monter la buse centrale.



- 83 Démontez la grille centrale de haut-parleur (outil 82 93 474 recommandé) et trouvez le câblage pour le haut-parleur de médium.
- 84 Branchez et posez le haut-parleur de registre moyen.
- 85 Posez la grille de haut-parleur.



- 86 Contrôler que les protections anti-humidité sont intactes et les remplacer si nécessaire. Monter le boîtier de commande à la garniture latérale.
- 87 Brancher le contacteur du haut-parleur, ajuster la garniture latérale et l'enfoncer vers le bas. Contrôler que la protection en caoutchouc est bien en place.
- 88 Monter les vis qui maintiennent la garniture latérale, plier la lèvre interne sur le joint de l'ouverture de porte par-dessus le bord avant de la garniture latérale et soulever la fixation sur le joint du couvercle de la capote par-dessus la garniture latérale.
- 89 Poser la grille de haut-parleur.



- 90 Mettre les ceintures de sécurité arrière dans le guide de ceinture et monter les guides au coussin du dossier en les enfonçant.
- 91 Ajuster le coussin de dossier par le haut et appuyer vers le bas.
- 92 Monter les deux vis de la fixation supérieure des coussins de dossier.
- 93 Monter les vis de la fixation inférieure des ceintures de sécurité.
- 94 Monter les appuis-tête arrière aux tubes.
- 95 Ajuster le coussin de siège et monter les vis au bord avant du coussin de siège.
- 96 Brancher le câble moins de la batterie.
- 97 Fermer le couvercle de la capote.
- 98 Régler l'heure et la date.
- 99 Synchroniser le code de télécommande en insérant la clé dans la serrure d'allumage.

### Important

Ceci doit être effectué pour toutes les clés ; dans le cas contraire, les télécommandes ne fonctionneront pas.

- 100 Activer la protection antipincement des lève-vitres en levant et en abaissant les vitres latérales deux fois. Un signal sonore confirme l'activation.

- 101 Brancher l'outil de diagnostic, choisir le modèle et l'année, choisir "Tous", choisir "Ajouter/Enlever", choisir l'accessoire et choisir "Ajouter".

### Note

L'outil d'aide au diagnostic doit, à certaines occasions, chercher un code de sécurité dans TIS. La marche à suivre sera indiquée sur l'écran de l'outil d'aide au diagnostic.

- 102 Contrôler le fonctionnement du système.