

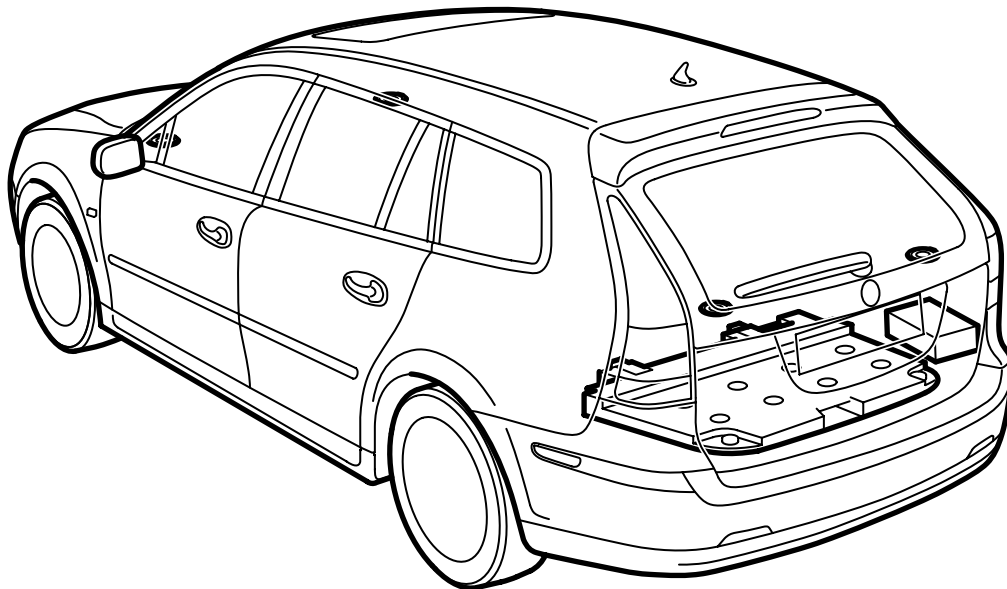


**MONTERINGSANVISNING · INSTALLATION INSTRUCTIONS  
MONTAGEANLEITUNG · INSTRUCTIONS DE MONTAGE**

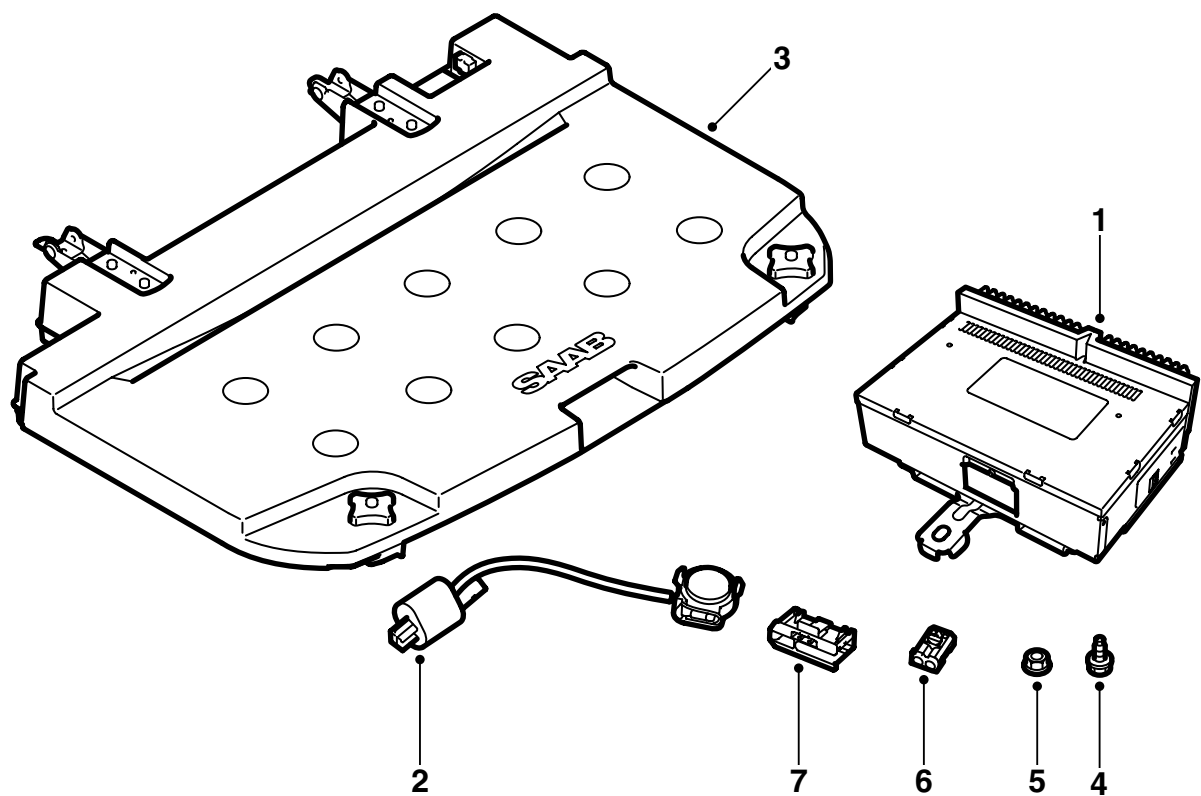
**Saab 9-3 5P M06-**

Mise à niveau du système audio Prestige 300

Accessories Part No.	Group	Date	Instruction Part No.	Replaces
32 025 674	9:36-29	Sep 05	32 025 675	



F930A418



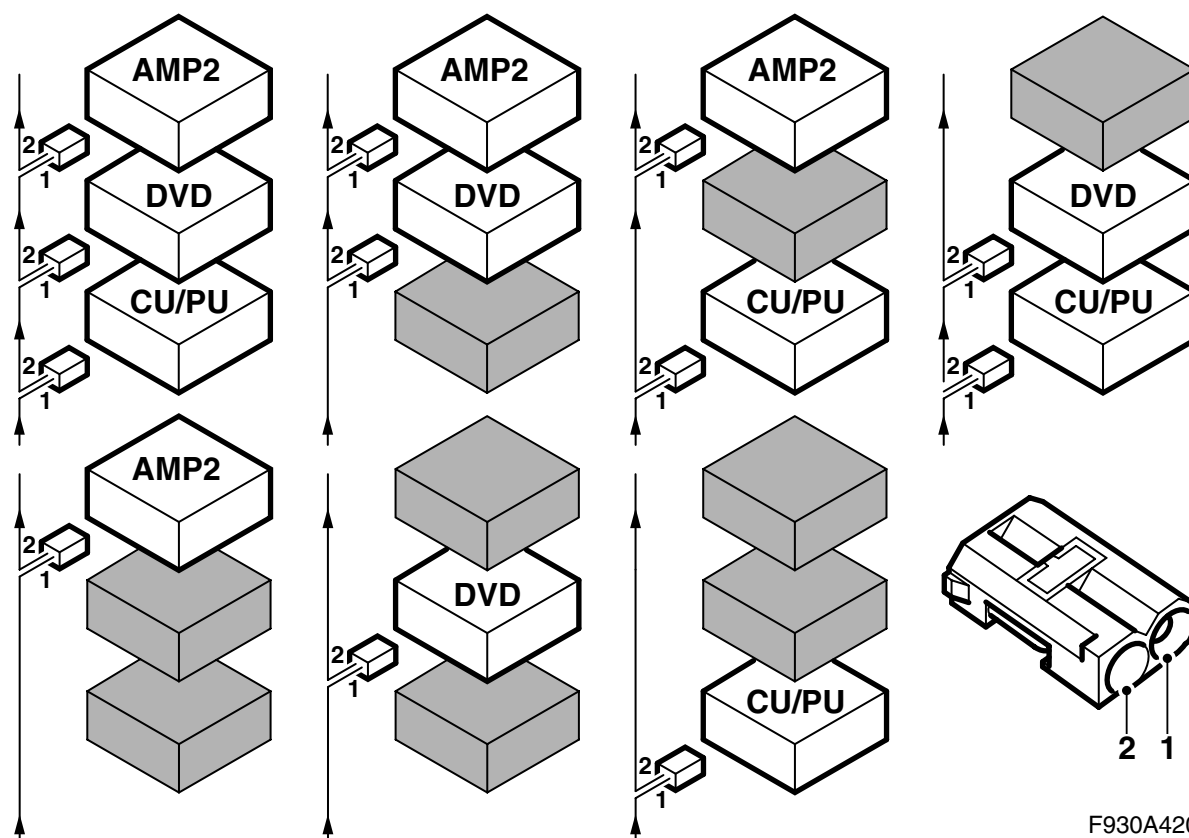
F930A419

**Kit de base**

- 1 Amplificateur AMP2
- 2 Haut-parleur aigus (x4)
- 3 Haut-parleur de basses subwoofer
- 4 Vis (x1)
- 5 Ecrou (x2)
- 6 Connecteur de fibres
- 7 Connecteur

En fonction du niveau d'équipement de la voiture, le kit peut nécessiter un complément :

- câble en fibre optique
  - bande de serrage
- à commander séparément.



F930A420

## Communication de bus

De nombreux éléments des systèmes électriques de la voiture communiquent à l'aide de bus. Il existe trois types de communication par bus : bus P (Powertrain Bus, bus du groupe de propulsion), bus I (Instrument Bus, bus de l'instrumentation) et bus O (Optic Bus, bus optique). Le système audio communique via le bus O avec, notamment, le système de navigation et le système téléphonique.

Le bus O est optique et en circuit fermé. Deux câbles en fibre optique sont reliés à chaque boîtier de commande existant sur le bus, un câble pour la réception et un câble pour l'émission. Les messages reçus sont convertis par chaque boîtier de commande en signaux électriques puis reconvertis en signaux optiques à l'émission. La vitesse de transmission des données du bus O est de 25 Mbit/s.

### Important

Il est très important que tout les éléments reliés au bus O le soit dans un ordre particulier, voir illustration, de sorte que le circuit soit fermé à tout moment.

Le branchement d'une façon autre que celle décrite dans ces instructions de montage peut entraîner le dysfonctionnement de plusieurs systèmes de la voiture.

AMP2 est un amplificateur situé près du passage de roue arrière droit

CU/PU est une unité télématique située près de la banquette arrière

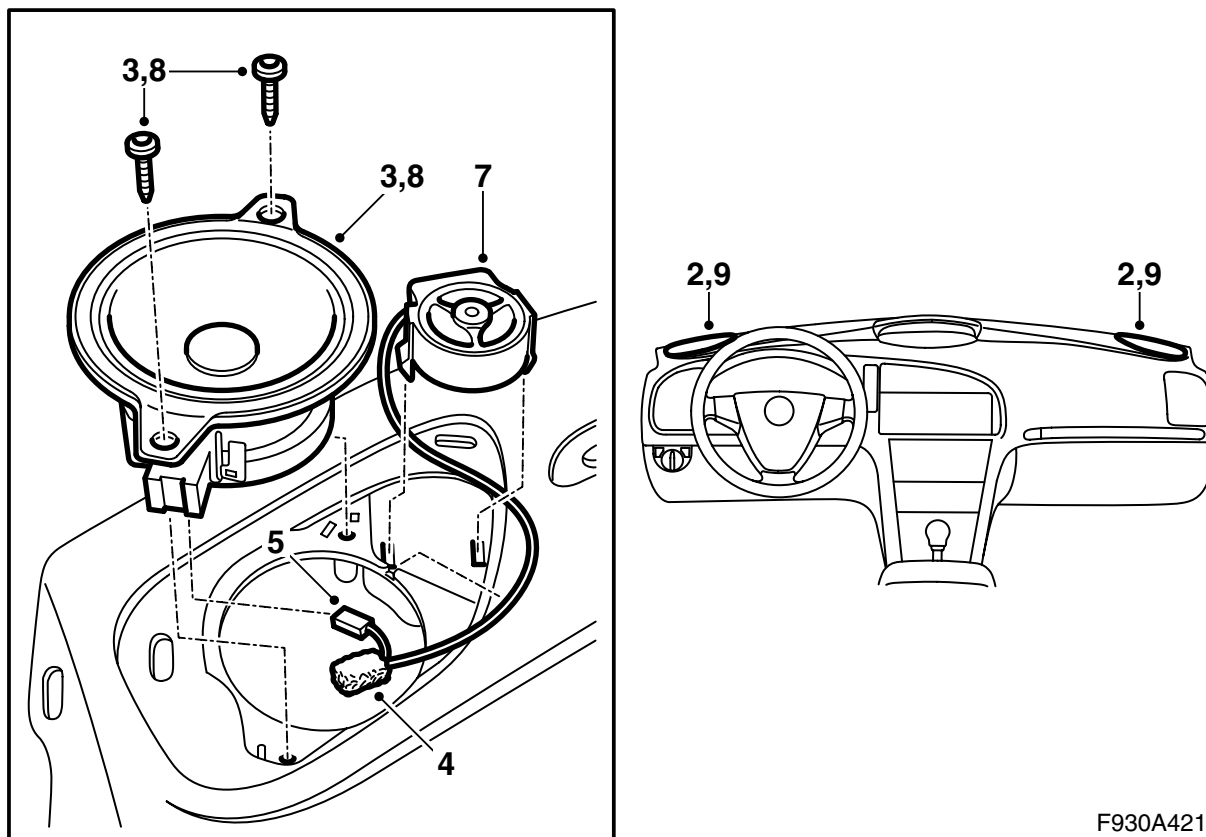
DVD est un lecteur DVD situé près de la banquette arrière

A la pose d'un équipement nouveau devant être relié au bus O, il est important de le connecter du bon côté de l'équipement existant déjà.

### Important

Les câbles optiques doivent être manipulés avec précaution afin de ne pas altérer le signal.

- Il est très important de ne pas intervertir les deux câbles du connecteur.
- Les câbles ne peuvent pas être rallongés.
- Le câble ne doit pas être courbé d'un rayon inférieur à 25 mm.
- Le câble ne doit pas être exposé à une température supérieure à 85°C.
- Les extrémités du câble doivent être dépourvues de poussière.
- Le câble ne doit pas subir de chocs qui pourraient blanchir le plastique transparent et ainsi affaiblir l'intensité lumineuse. Ce phénomène peut entraîner l'interruption de la communication.
- Le câble ne doit pas reposer sur des bords coupants qui pourraient amplifier l'affaiblissement du signal.

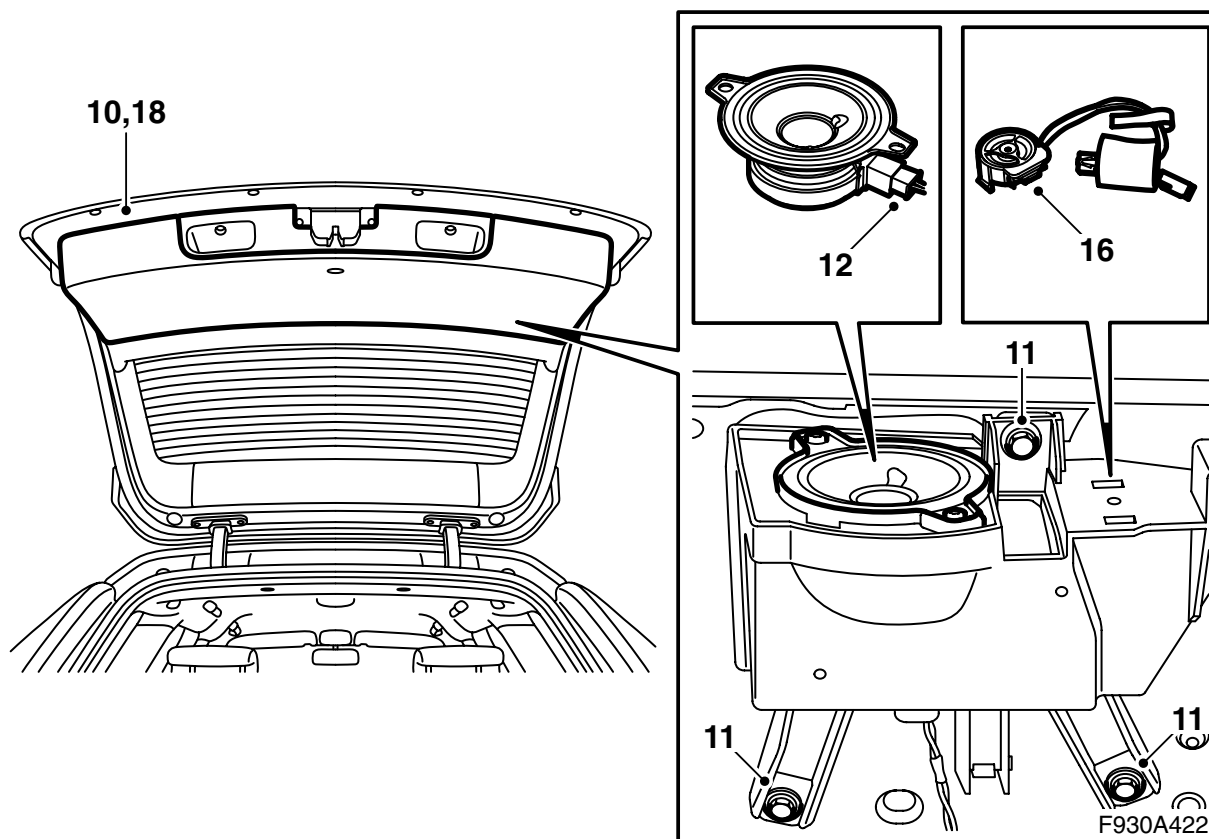


F930A421

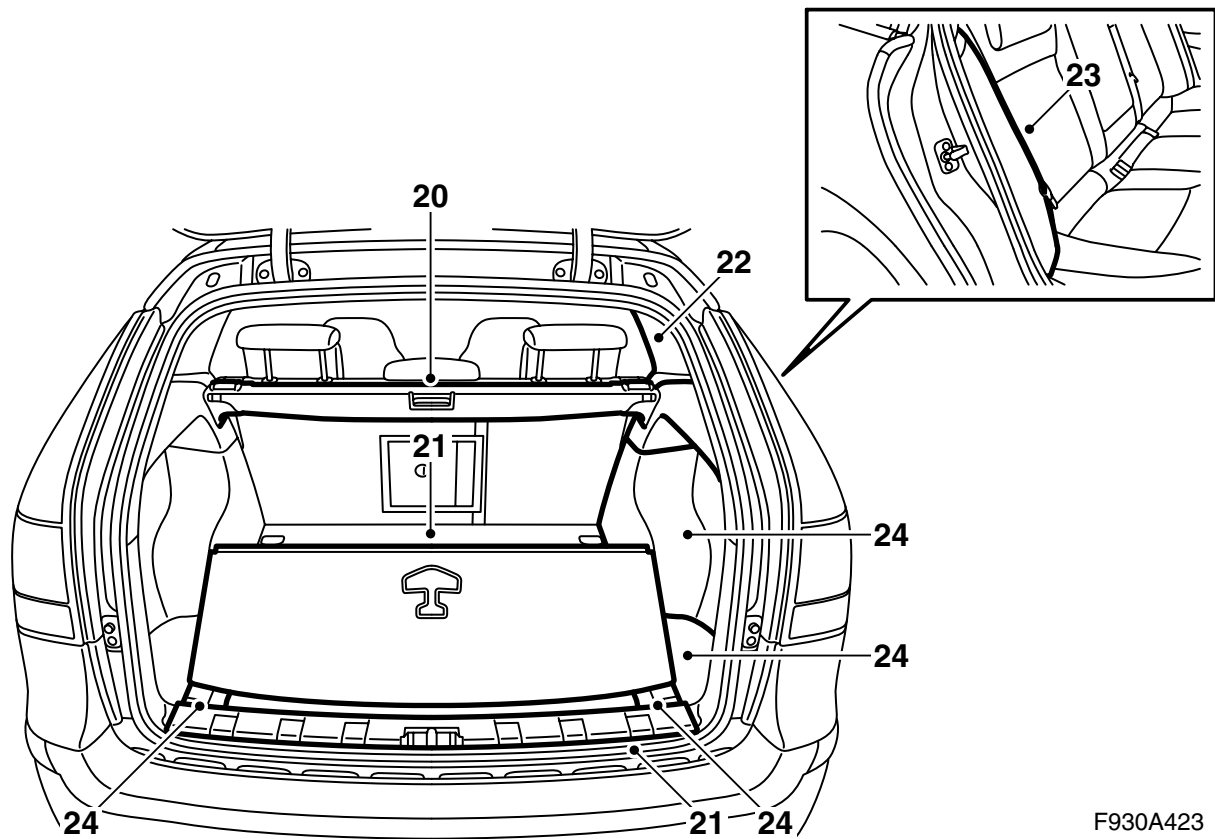
### Note

Pour obtenir des informations plus détaillées concernant les différentes étapes des méthodes de démontage/montage, se reporter à la section correspondante dans WIS.

- 1 Sortir la clé de contact du contacteur d'allumage.
- 2 Démontez la grille de haut-parleur du tableau de bord avec l'outil de démontage 82 93 474.
- 3 Retirer les vis des haut-parleurs à large bande. Retirer les haut-parleurs et débrancher le connecteur.
- 4 Brancher le connecteur de la voiture aux haut-parleurs d'aigus et enfiler la douille en mousse de plastique sur le connecteur.
- 5 Brancher le connecteur entre les haut-parleurs d'aigus et les haut-parleurs à large bande.
- 6 Faire descendre le câblage dans les rainures des haut-parleurs à large bande et placer le câblage des haut-parleurs d'aigus dans leurs rainures respectives.
- 7 Monter les haut-parleurs d'aigus en les enclenchant dans les trous.
- 8 Poser les haut-parleurs à large bande.
- 9 Poser les grilles de haut-parleurs.

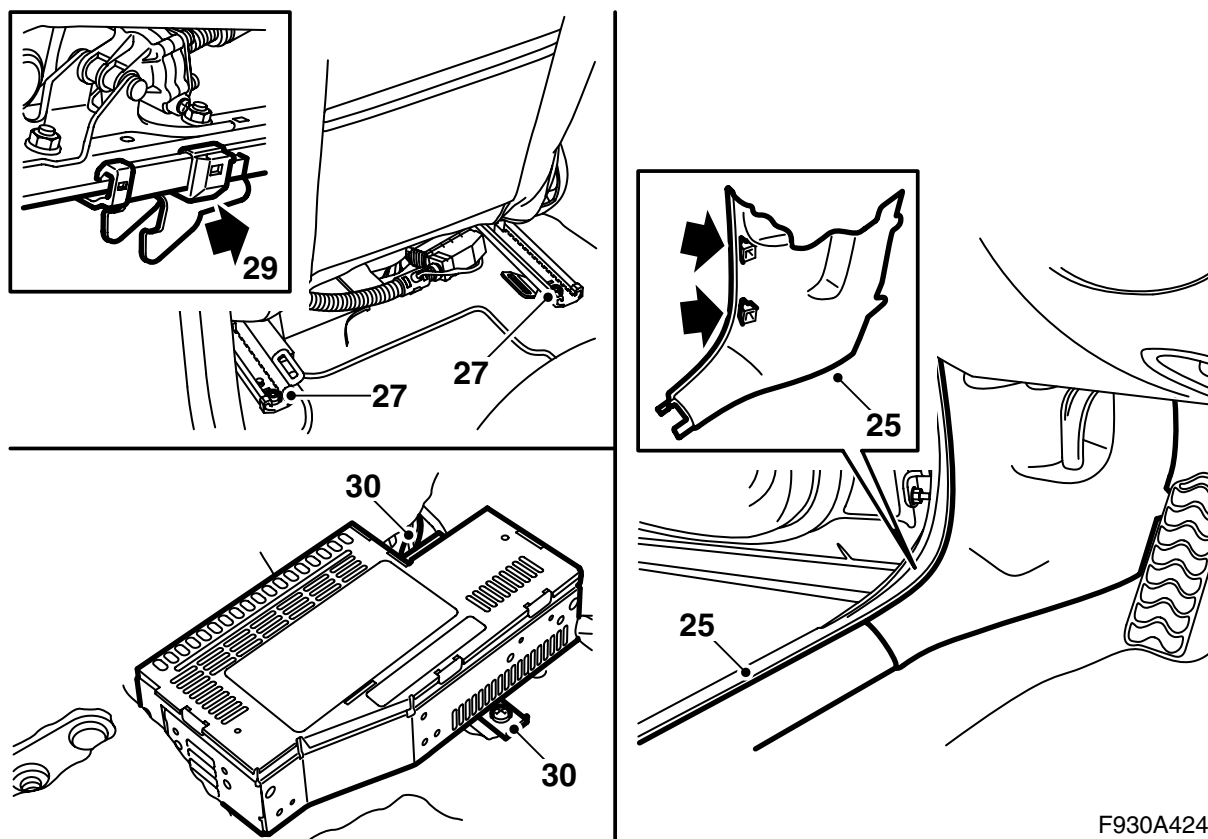


- 10 Démontez la garniture de la trappe du compartiment à bagages.
- 11 Démontez les cages de haut-parleur.
- 12 Démontez le connecteur.
- 13 Branchez le connecteur de la voiture aux haut-parleurs d'aigus et enfiler la douille en mousse de plastique sur le connecteur.
- 14 Branchez le connecteur entre les haut-parleurs d'aigus et les haut-parleurs à large bande.
- 15 Faire descendre le câblage dans les rainures des haut-parleurs à large bande et placer le câblage des haut-parleurs d'aigus dans leurs rainures respectives.
- 16 Montez les haut-parleurs d'aigus en les enclenchant dans les trous.
- 17 Montez les cages de haut-parleur.
- 18 Montez la garniture et les caches de vitre.
- 19 Poser les grilles de haut-parleurs.



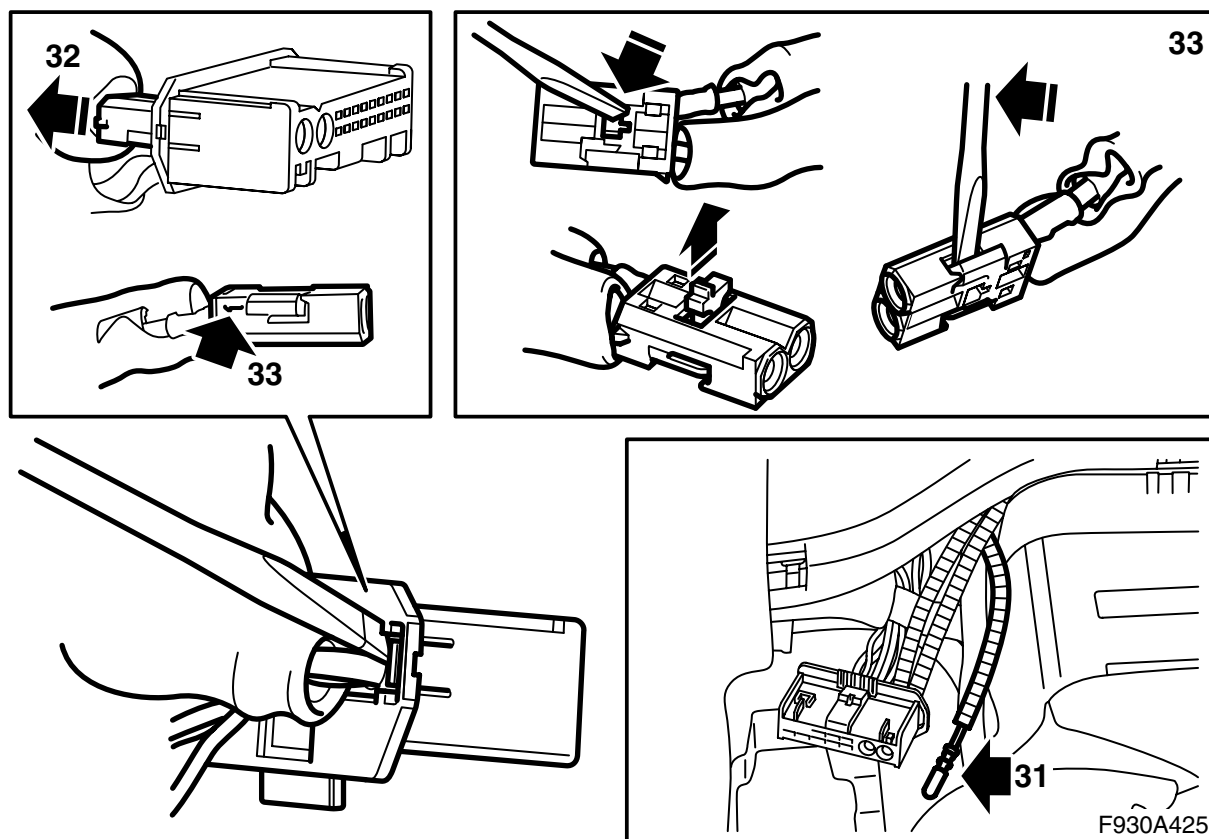
F930A423

- 20 Abaisser le dossier de la banquette arrière et retirer éventuellement la cache-bagages.
- 21 Démontez la protection de seuil et le plancher du compartiment à bagages.
- 22 Démontez la garniture du montant C droit.
- 23 Démontez le traversin latéral droit.
- 24 Démontez la garniture latérale droite du compartiment à bagages, le couvercle du compartiment de rangement et le bloc de mousse.



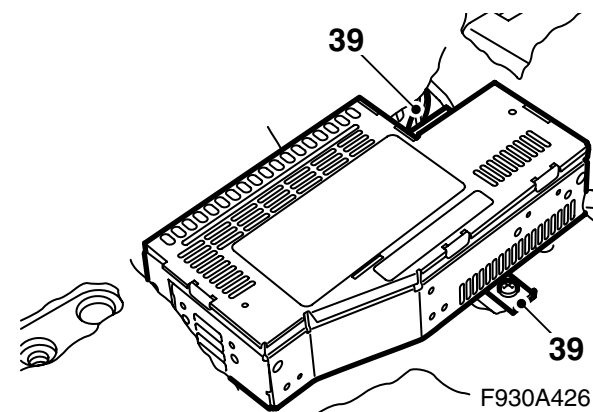
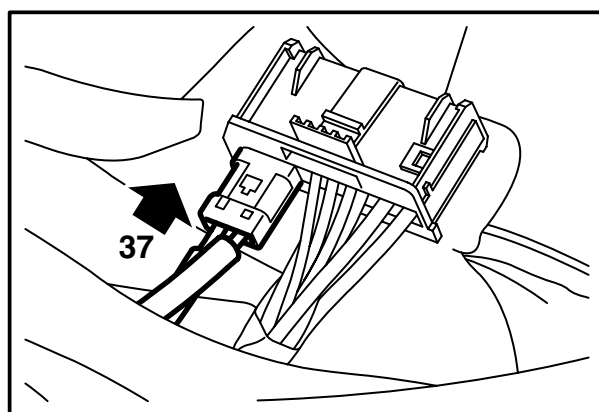
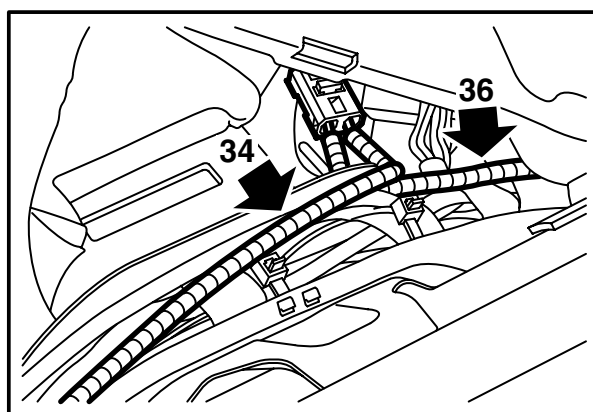
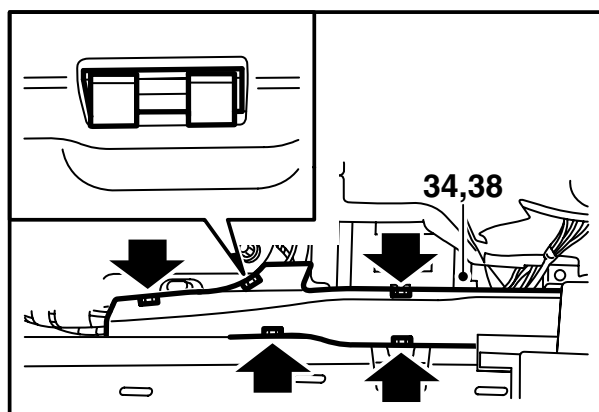
F930A424

- 25 Démontez la protection avant de seuil et la partie inférieure de la garniture du montant A, du côté gauche de la voiture.
- 26 Placer le siège avant gauche en position avancée et basculer le dossier vers l'avant.
- 27 Déposer les deux vis de fixation arrière du siège.
- 28 Incliner le siège vers l'avant.
- 29 Tirer le siège vers l'arrière de sorte que les crochets de fixation sortent de leur position. Basculer le siège entier vers l'arrière.
- 30 Déposer l'amplificateur.



- 31 Chercher le câble en fibre optique vert au niveau de l'amplificateur.
- 32 Déposer le connecteur des câbles en fibre optique (le petit connecteur) du connecteur de l'amplificateur.
- 33 Débrancher le câble de fibre raccordé en position 1 en ouvrant le verrou du connecteur et en soulevant soigneusement le crochet.
- 34 Démontez la protection de la connexion du câble en fibre optique vert.
- 35 Montez la protection sur le raccord du câble de fibre débranché puis écartez le câble afin de ne pas l'endommager.





36 Retirer le couvercle du canal de câbles, vérifier que le câble en fibre optique vert ne peut pas être courbé et le brancher en position 1 dans le connecteur en fibre de l'amplificateur. Installer le verrou.

### Important

Les câbles optiques doivent être manipulés avec précaution afin de ne pas altérer le signal.

- Le câble ne doit pas être courbé d'un rayon inférieur à 25 mm.
- Le câble ne doit pas subir de chocs qui pourraient blanchir le plastique transparent et ainsi affaiblir l'intensité lumineuse. Ce phénomène peut entraîner l'interruption de la communication.
- Le câble ne doit pas reposer sur des bords coupants qui pourraient amplifier l'affaiblissement du signal.

37 Monter le connecteur en fibre dans le gros connecteur.

38 Poser le couvercle du canal de câble, replacer le tapis et sortir le connecteur et les câbles par le trou du tapis.

39 Brancher et poser l'amplificateur.

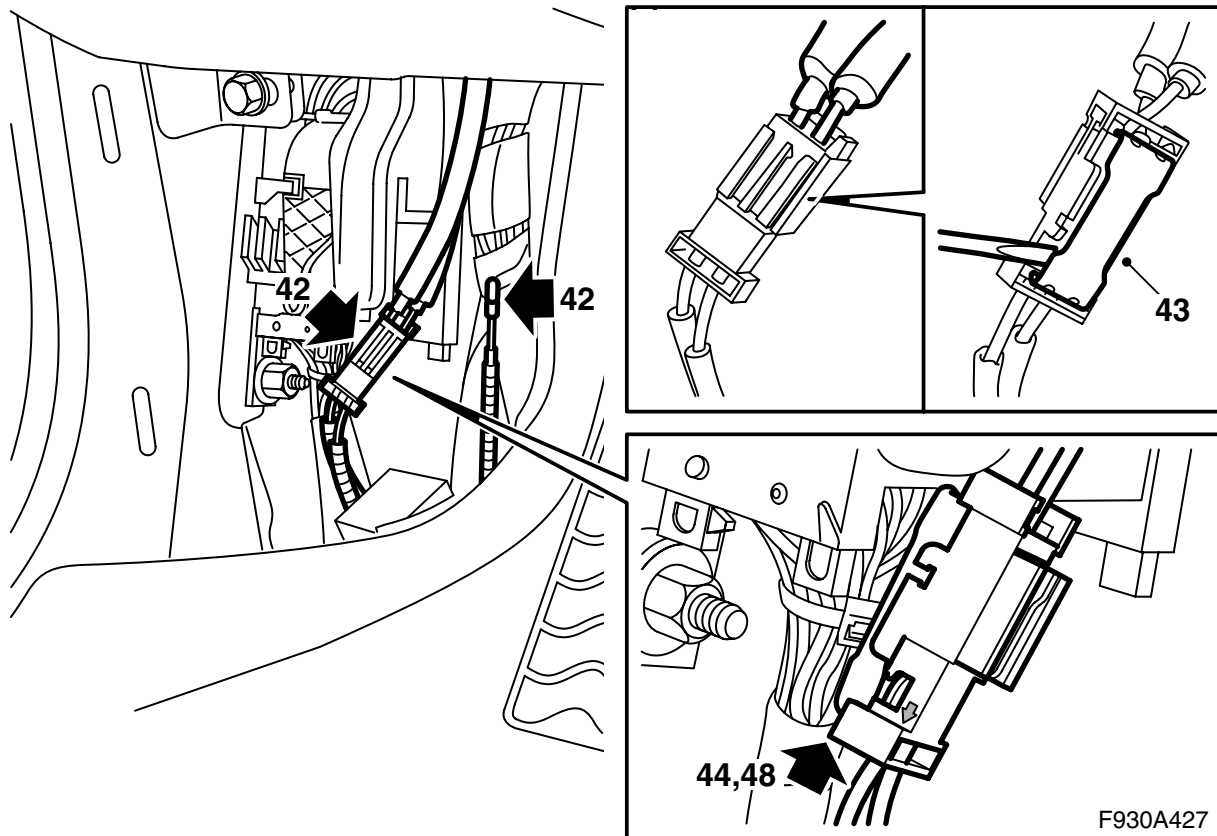
40 **Voitures avec AMP1 uniquement** : Passer à l'étape 42

41 **Voitures avec unité télématique** :

- Poser la garniture du montant A.
- Poser la protection de seuil.
- Placer le siège en position correcte, veiller à ce que les crochets de fixation se positionnent bien dans les fixations et poser les vis de fixation arrière.

**Couple de serrage 30 Nm (22 lbf ft)**

- Passer à l'étape 52.



**42 Les étapes 42 à 51 ne concernent que les voitures avec AMP1 uniquement.**

Chercher le câble en fibre optique libre et le connecteur avec câbles en fibre optique connectés au bas du montant A gauche (fixé au canal de câble).

- 43 Soulever la languette de verrouillage du connecteur.
- 44 Déposer le câble en fibre optique de la position dans le connecteur inférieur où la flèche pointe vers l'extérieur, vers le câble en fibre optique.

**Important**

Les câbles optiques doivent être manipulés avec précaution afin de ne pas altérer le signal.

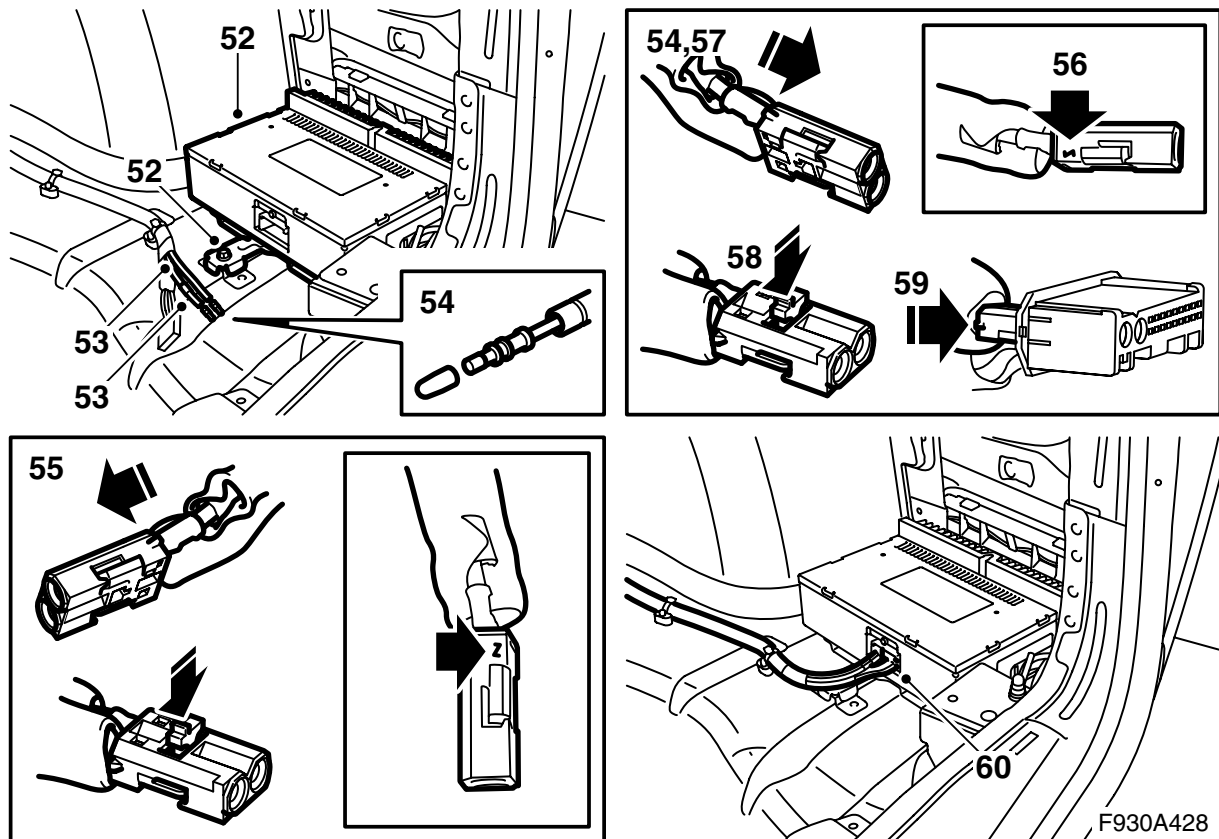
- Il est très important de ne pas intervertir les deux câbles du connecteur.
- Le câble ne doit pas être courbé d'un rayon inférieur à 25 mm.
- Les extrémités du câble doivent être dépourvues de poussière.
- Le câble ne doit pas reposer sur des bords coupants qui pourraient amplifier l'affaiblissement du signal.

- 45 Déposer la bande adhésive de fixation du câble en fibre optique libre.
- 46 Déposer la protection du raccordement.

- 47 Poser la protection sur le raccord du câble en fibre optique déposé, écarter avec précaution le câble en fibre optique pour ne pas l'endommager et le placer derrière le câblage.

- 48 Installer le câble en fibre optique libre dans le connecteur et poser la languette de verrouillage.
- 49 Poser la garniture du montant A.
- 50 Poser la protection de seuil.
- 51 Placer le siège en position correcte, veiller à ce que les crochets de fixation se positionnent bien dans les fixations et poser les vis de fixation arrière.

**Couple de serrage 30 Nm (22 lbf ft)**



- 52 Poser l'amplificateur du kit avec son support dans l'espace derrière le passage de roue droit.
- 53 Chercher le câble en fibre optique libre marqué en bleu sur l'amplificateur arrière (certains modèles ont deux câbles en fibre optique libres).
- 54 Démontez la protection de la connexion du câble en fibre optique.
- 55 Brancher le câble en fibre optique en position 2 dans un connecteur en fibre optique du kit.
- 56 **Voitures avec AMP1 uniquement** : Démontez la protection sur le câble en fibre optique vert et le brancher en position 1 sur le même connecteur.  
Passer à l'étape 58.
- 57 **Voitures avec unité télématique avec/sans lecteur DVD** : Démontez la protection de l'une des connexions du câble en fibre optique du kit supplémentaire et le brancher en position 1 du même connecteur de fibre.
- 58 Poser le verrouillage.
- 59 Monter le connecteur de fibre avec le connecteur du câblage dans le gros connecteur du kit.

- 60 Brancher le connecteur à l'amplificateur.

### Important

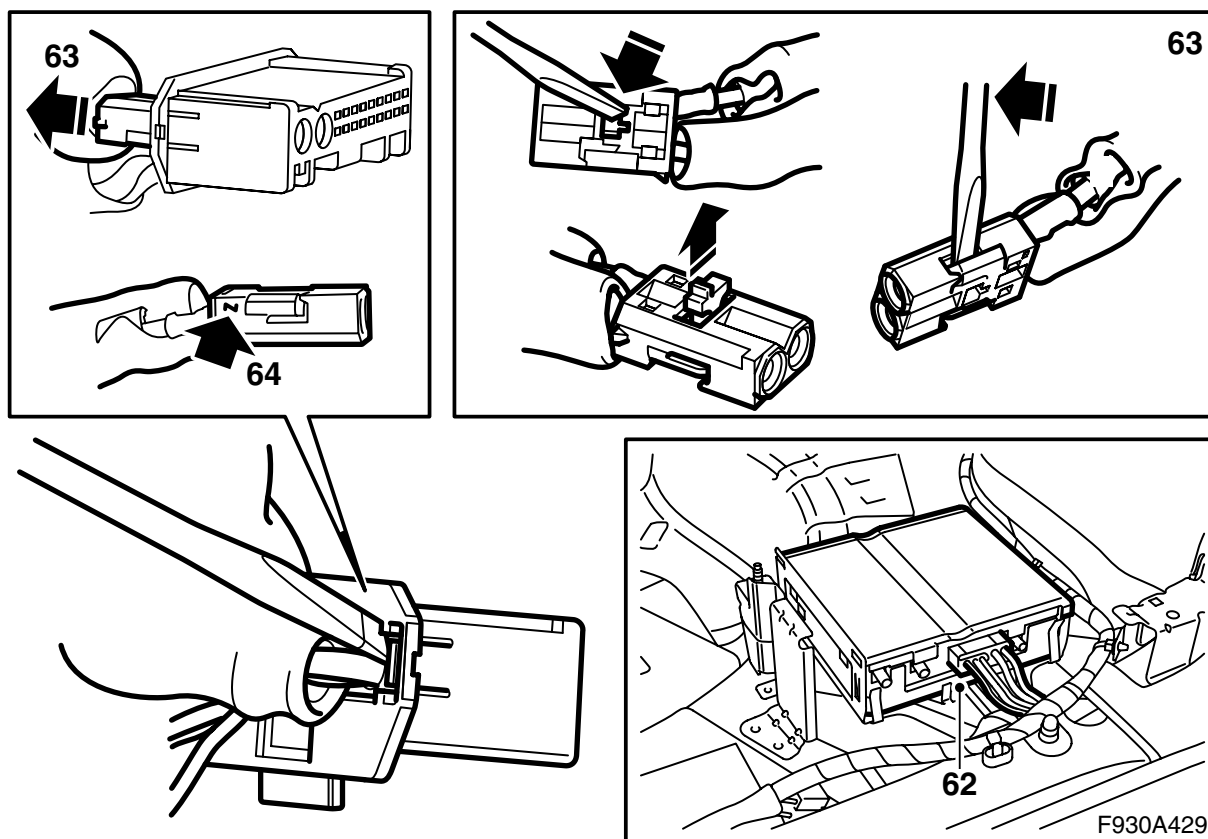
Les câbles optiques doivent être manipulés avec précaution afin de ne pas altérer le signal.

- Le câble ne doit pas être courbé d'un rayon inférieur à 25 mm.
- Le câble ne doit pas subir de chocs qui pourraient blanchir le plastique transparent et ainsi affaiblir l'intensité lumineuse. Ce phénomène peut entraîner l'interruption de la communication.
- Le câble ne doit pas reposer sur des bords coupants qui pourraient amplifier l'affaiblissement du signal.

- 61 Si la voiture n'est équipée que d'un amplificateur avant, c'est-à-dire qu'il n'y a pas de téléphone intégré ni de système de navigation, continuer à l'étape 80.

Si la voiture est équipée d'un téléphone intégré (sans lecteur DVD), continuer à l'étape 62.

Si la voiture est équipée d'un système de navigation, continuer à l'étape 71.



**62 Les étapes 62 à 70 concernent les voitures pourvues d'une unité télématique sans lecteur DVD.**

Démonter le connecteur de l'unité télématique.

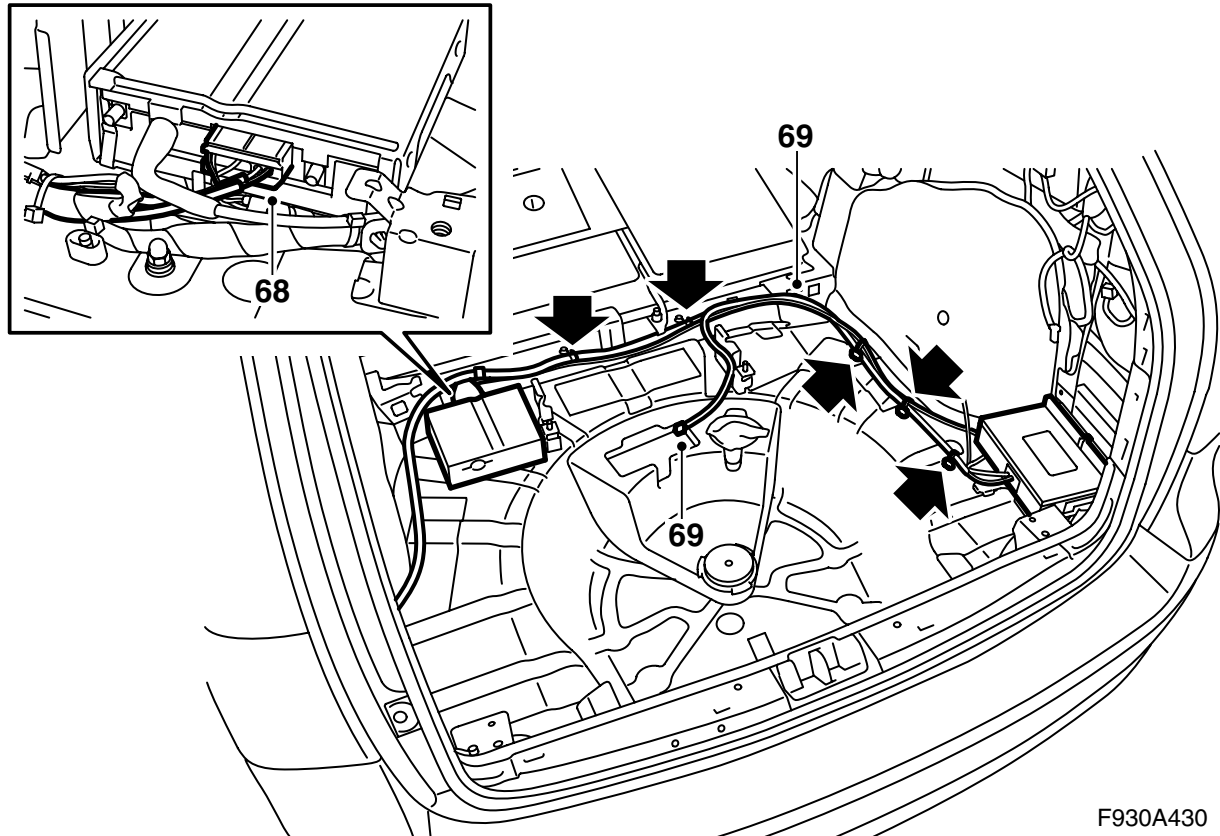
**63** Débrancher le connecteur des câbles de fibre (le petit connecteur) du connecteur de l'unité télématique.

**64** Débrancher le câble de fibre raccordé en position 2 en ouvrant le verrou du connecteur et en soulevant soigneusement le crochet.

**65** Démonter la protection de la connexion du câble en fibre optique supplémentaire provenant de AMP2.

**66** Monter la protection sur le raccord du câble de fibre débranché puis écarter le câble afin de ne pas l'endommager.

**67** Brancher le câble en fibre optique supplémentaire en position 2. Installer le verrou.



F930A430

68 Brancher le connecteur de l'unité télématique.

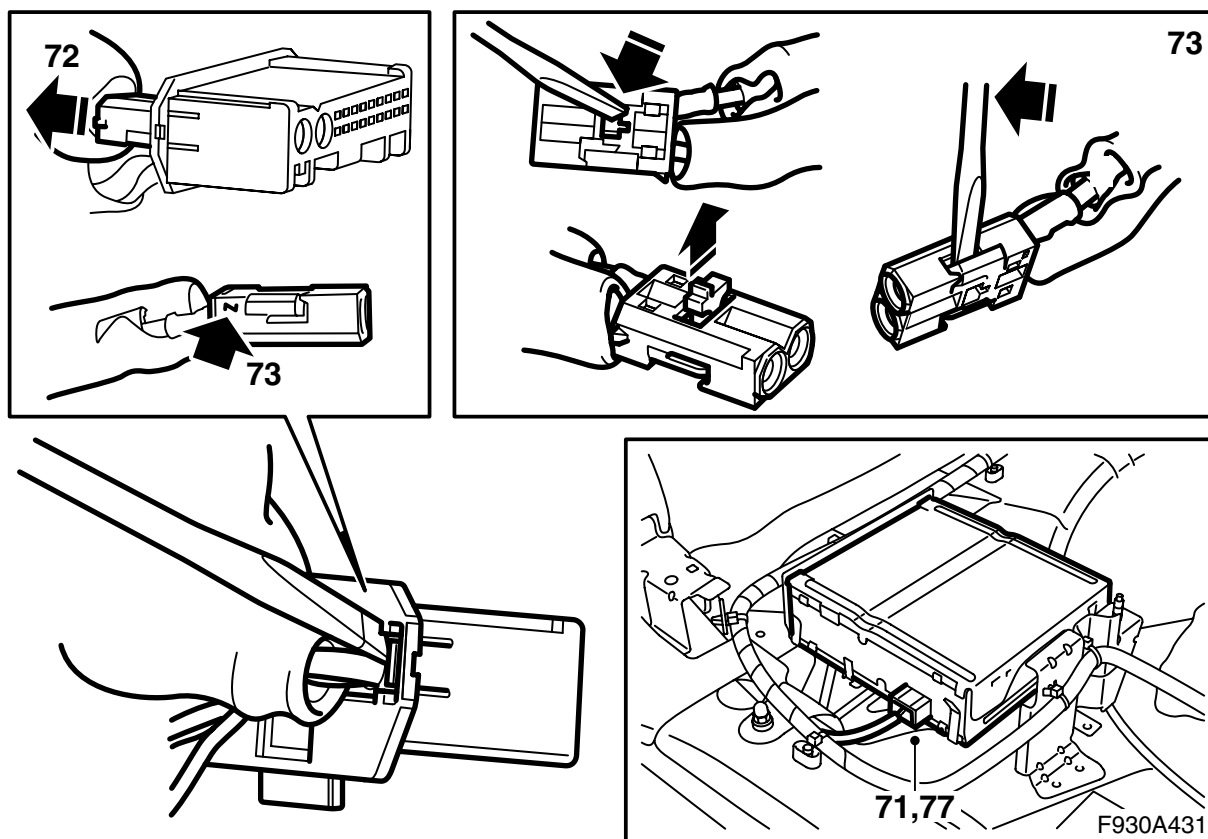
### Important

Les câbles optiques doivent être manipulés avec précaution afin de ne pas altérer le signal.

- Le câble ne doit pas être courbé d'un rayon inférieur à 25 mm.
- Le câble ne doit pas subir de chocs qui pourraient blanchir le plastique transparent et ainsi affaiblir l'intensité lumineuse. Ce phénomène peut entraîner l'interruption de la communication.
- Le câble ne doit pas reposer sur des bords coupants qui pourraient amplifier l'affaiblissement du signal.

69 Débrancher le câble de haut-parleur scotché du réseau. Fixer le nouveau câble en fibre optique avec une bande de serrage le long du câblage ordinaire. L'excès de câble éventuel sera placé dans un espace près de l'amplificateur.

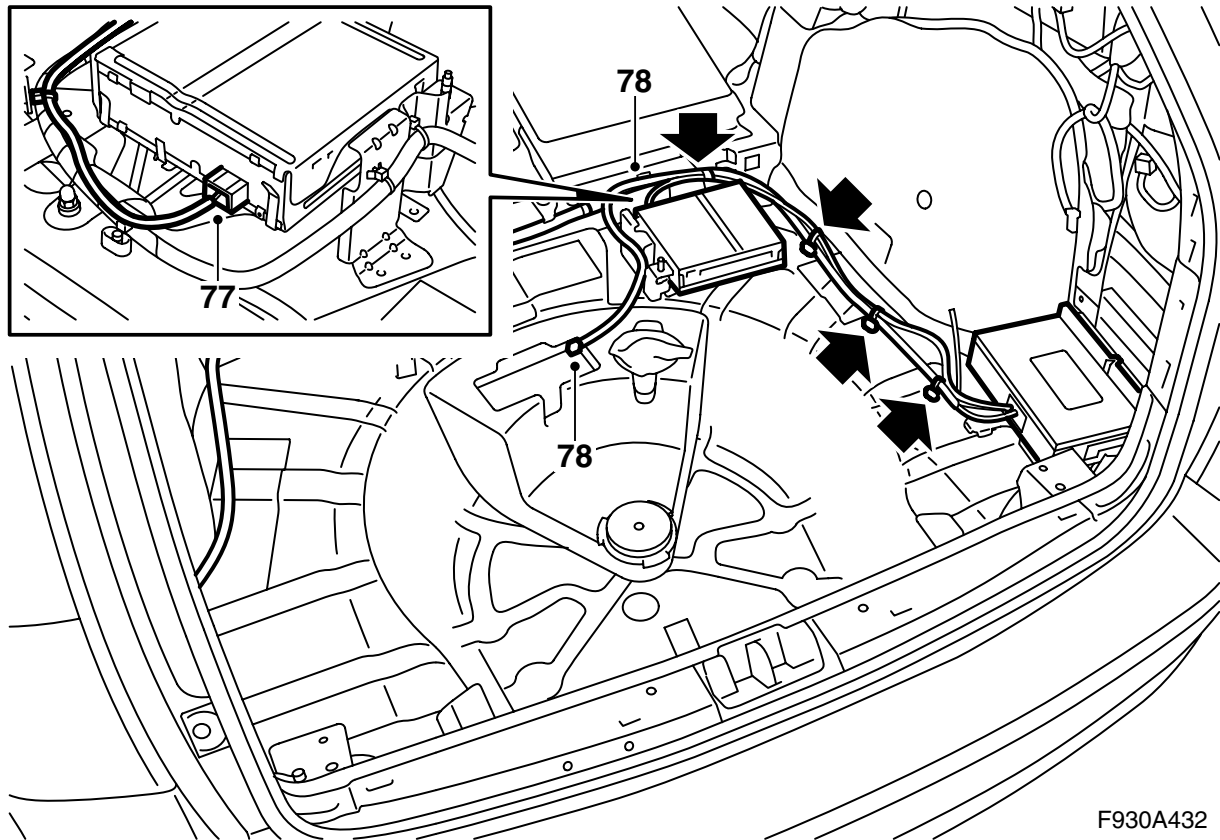
70 Poursuivre à l'étape 80.



**71 Les étapes 71 à 79 concernent les voitures avec système de navigation.**

Démonter le connecteur du lecteur DVD.

- 72 Démontez le connecteur des câbles de fibre (le petit connecteur) du connecteur.
- 73 Débranchez le câble de fibre raccordé en position 2 en ouvrant le verrou du connecteur et en soulevant soigneusement le crochet.
- 74 Démontez la protection de la connexion du câble en fibre optique supplémentaire provenant de AMP2.
- 75 Montez la protection sur le raccord du câble de fibre débranché puis écartez le câble afin de ne pas l'endommager.
- 76 Branchez le câble en fibre optique supplémentaire en position 2. Installez le verrou.



F930A432

77 Brancher le connecteur au lecteur DVD.

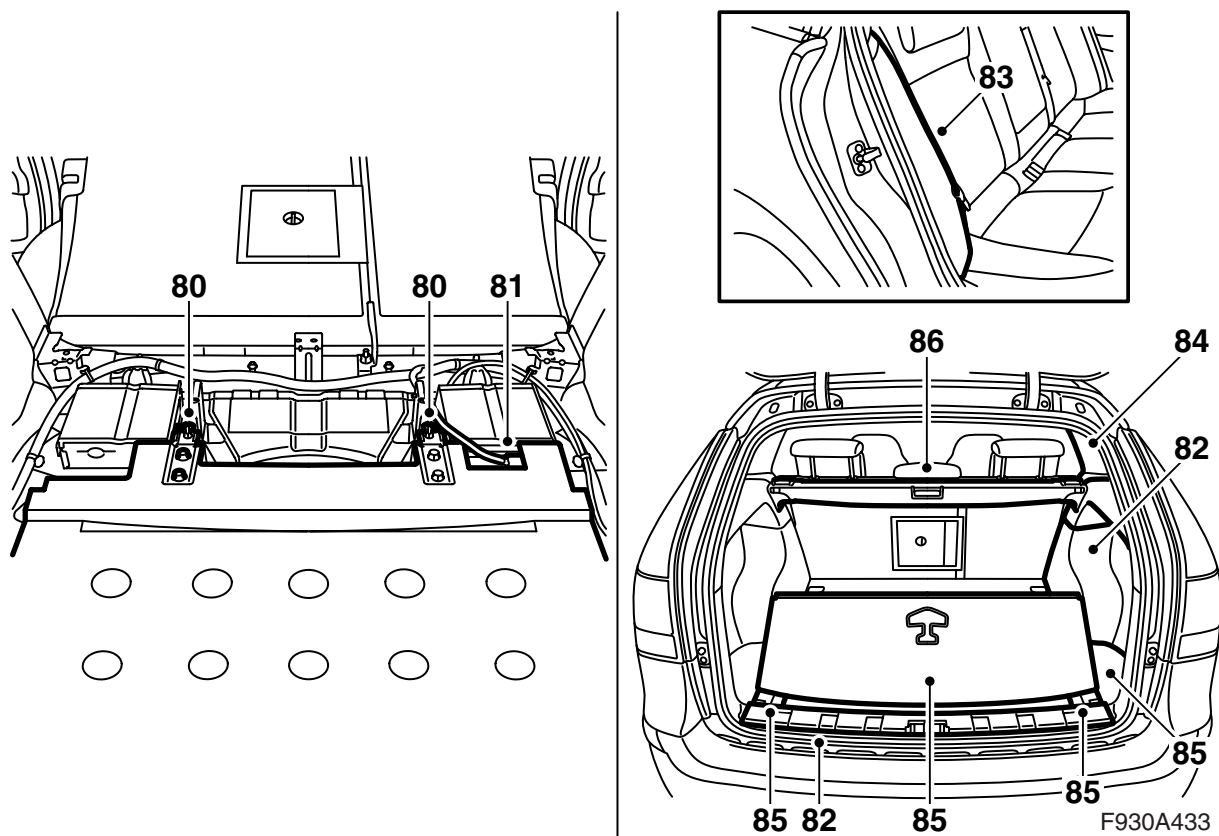
### Important

Les câbles optiques doivent être manipulés avec précaution afin de ne pas altérer le signal.

- Le câble ne doit pas être courbé d'un rayon inférieur à 25 mm.
- Le câble ne doit pas subir de chocs qui pourraient blanchir le plastique transparent et ainsi affaiblir l'intensité lumineuse. Ce phénomène peut entraîner l'interruption de la communication.
- Le câble ne doit pas reposer sur des bords coupants qui pourraient amplifier l'affaiblissement du signal.

78 Débrancher le câble de haut-parleur scotché du réseau. Fixer le nouveau câble en fibre optique avec une bande de serrage le long du câblage ordinaire. L'excès de câble éventuel sera placé dans un espace près de l'amplificateur.

79 Poursuivre à l'étape 80.



- 80 Monter le haut-parleur de basses avec les deux écrous du kit.
- 81 Brancher le connecteur du haut-parleur de basses. Fixer le câble dans son trou de montage.
- 82 Poser le bloc de mousse (sans le compartiment de rangement du côté droit) et la garniture latérale.
- 83 Monter le traversin latéral droit.
- 84 Monter la garniture du montant C droit.
- 85 Poser le plancher du compartiment à bagages, la protection de seuil et le couvercle du compartiment de rangement.
- 86 Remonter éventuellement le cache-bagages.
- 87 Relever le dossier de la banquette arrière et vérifier qu'il est bien verrouillé. Placer le siège dans sa position normale et remettre le dossier en place.
- 88 Brancher l'outil de diagnostic, choisir le modèle et l'année, choisir "Tous", choisir "Ajouter/Enlever", choisir l'accessoire et choisir "Ajouter".

### Note

L'outil d'aide au diagnostic doit, à certaines occasions, chercher un code de sécurité dans TIS. La marche à suivre sera indiquée sur l'écran de l'outil d'aide au diagnostic.

- 89 Contrôler le fonctionnement du système.