



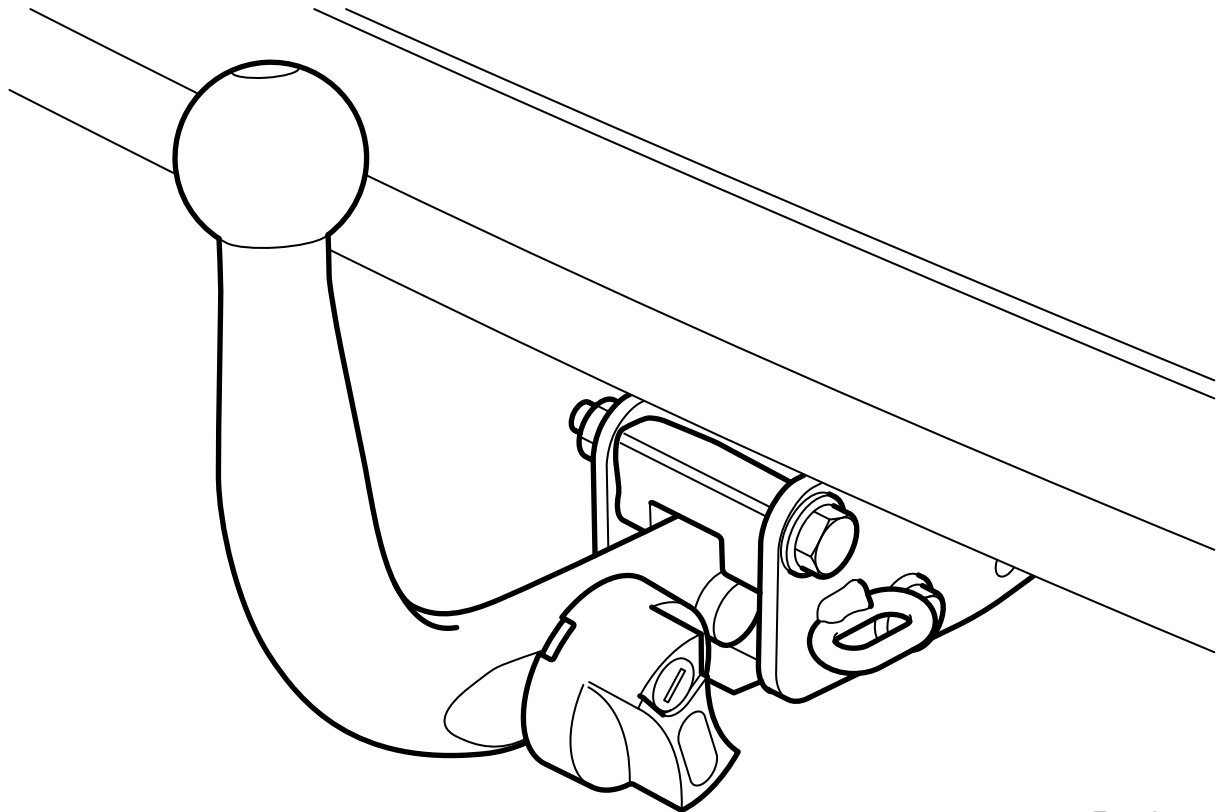
**MONTERINGSANVISNING · INSTALLATION INSTRUCTIONS
MONTAGEANLEITUNG · INSTRUCTIONS DE MONTAGE**

Saab 9-3 4D/CV M03-

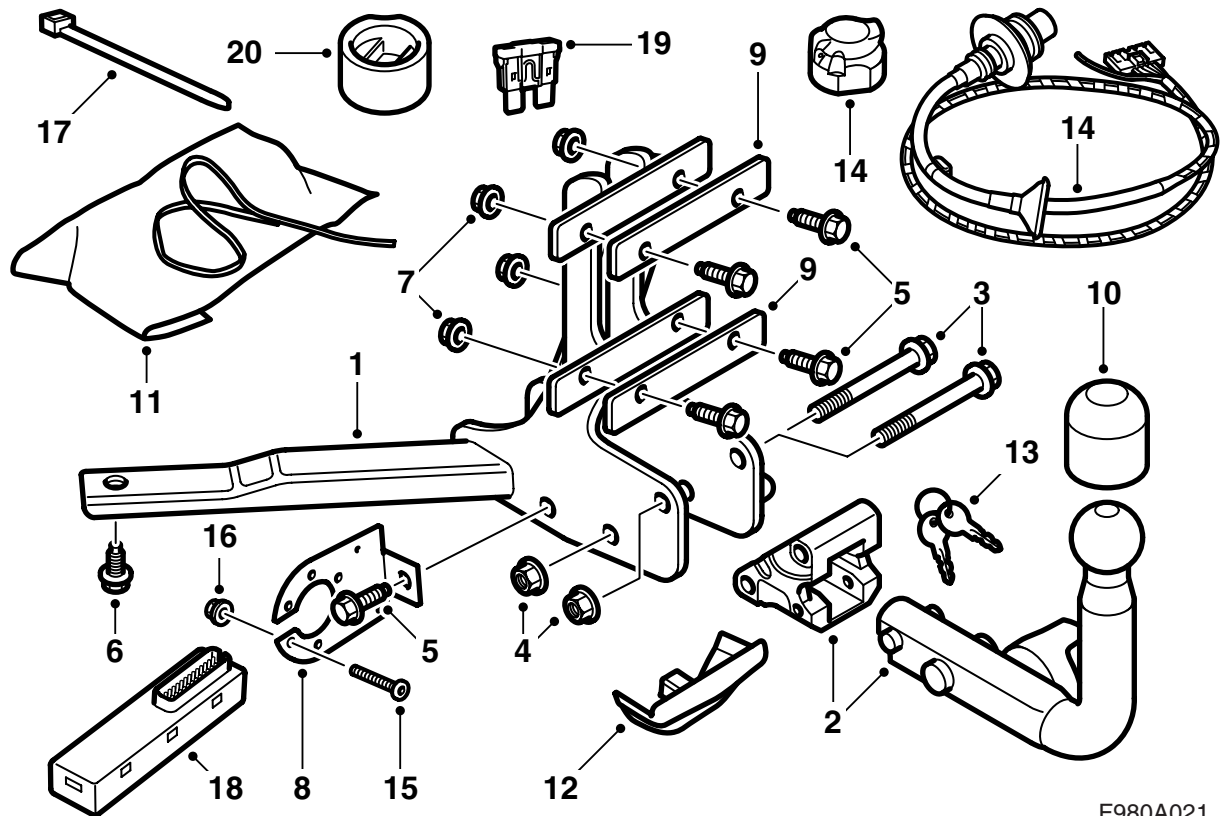
(EC 94/20, E4 00 1958)

Crochet d'attelage, amovible

Accessories Part No.	Group	Date	Instruction Part No.	Replaces
12 804 701 32 026 047	9:86-02	Oct 07	12 797 882	Jun 07



F980A020



F980A021

- 1 Fixation de carrosserie
- 2 Bloc avec boule d'attelage
- 3 Vis (2)
- 4 Écrou (2)
- 5 Vis (x5)
- 6 Vis (2)
- 7 Écrou (x5)
- 8 Plaque de support de contacteur
- 9 Plaque de renfort (x2)
- 10 Protection de boule d'attelage
- 11 Sac de protection
- 12 Cache (acheté séparément)
- 13 Clé (x2)
- 14 Câblage (13 broches)
- 15 Vis (x3)
- 16 Écrou (x3)
- 17 Bande de serrage (x4)
- 18 Module électronique
- 19 Fusible
- 20 Douille de protection

Note

Toujours vérifier la réglementation et la législation nationale en vigueur concernant le montage des systèmes d'attelage. Veiller à les respecter.

Le dispositif d'attelage est conforme aux normes posées par 94/20/EEC.

Poids maximal permis de la remorque :

Remorque à freins : 1600 kg (3500 lbs)

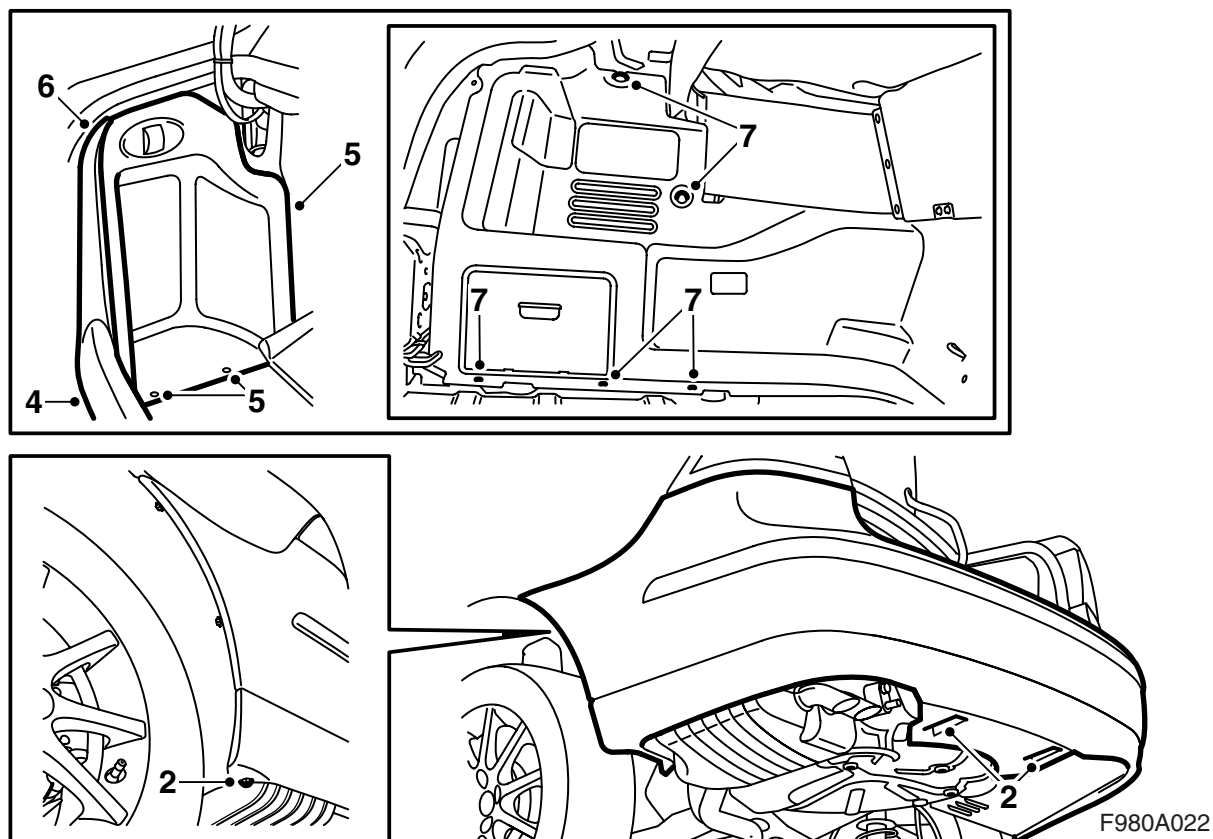
Remorque non freinée : 50% de la masse à vide du véhicule tracteur, jusqu'à 750 kg (1650 lbs) maximum.

Pression maximum appliquée sur la boule de remorquage : 75 kg

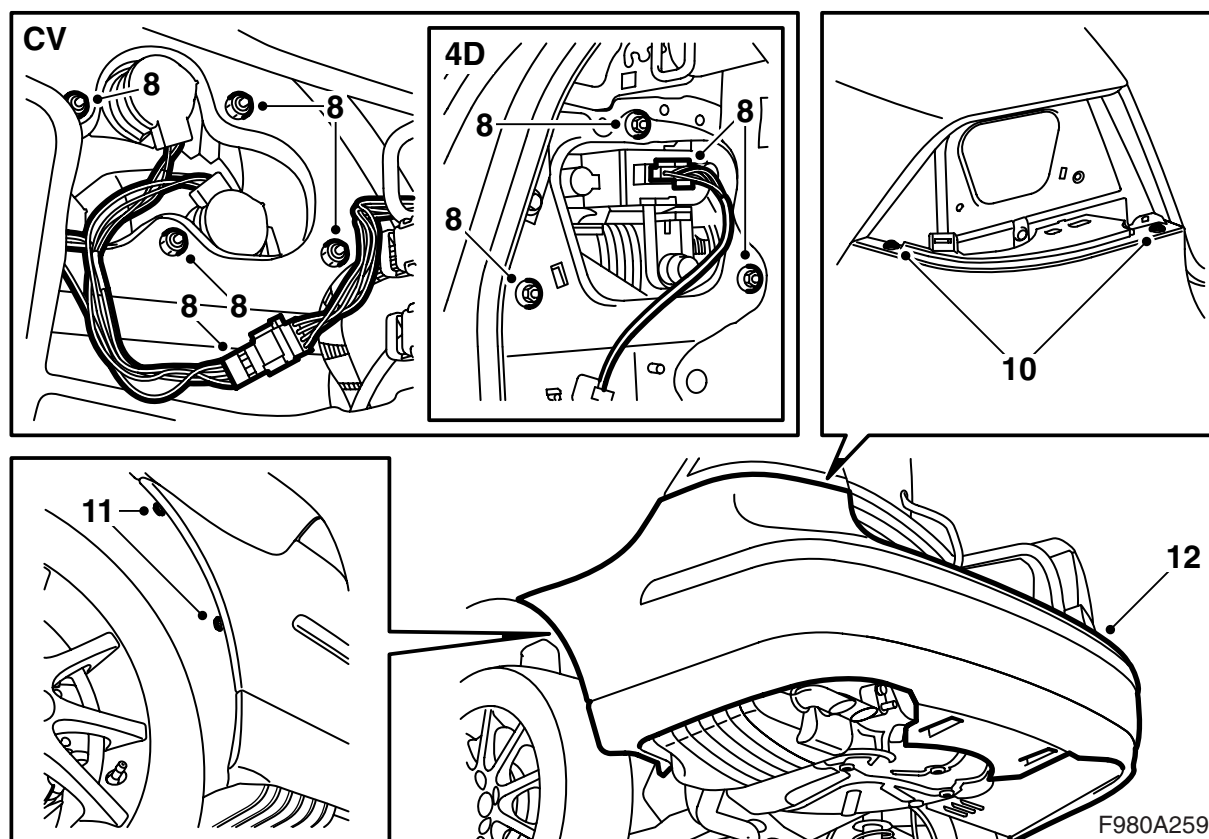
Valeur D maximale : 8,91 kN

Important

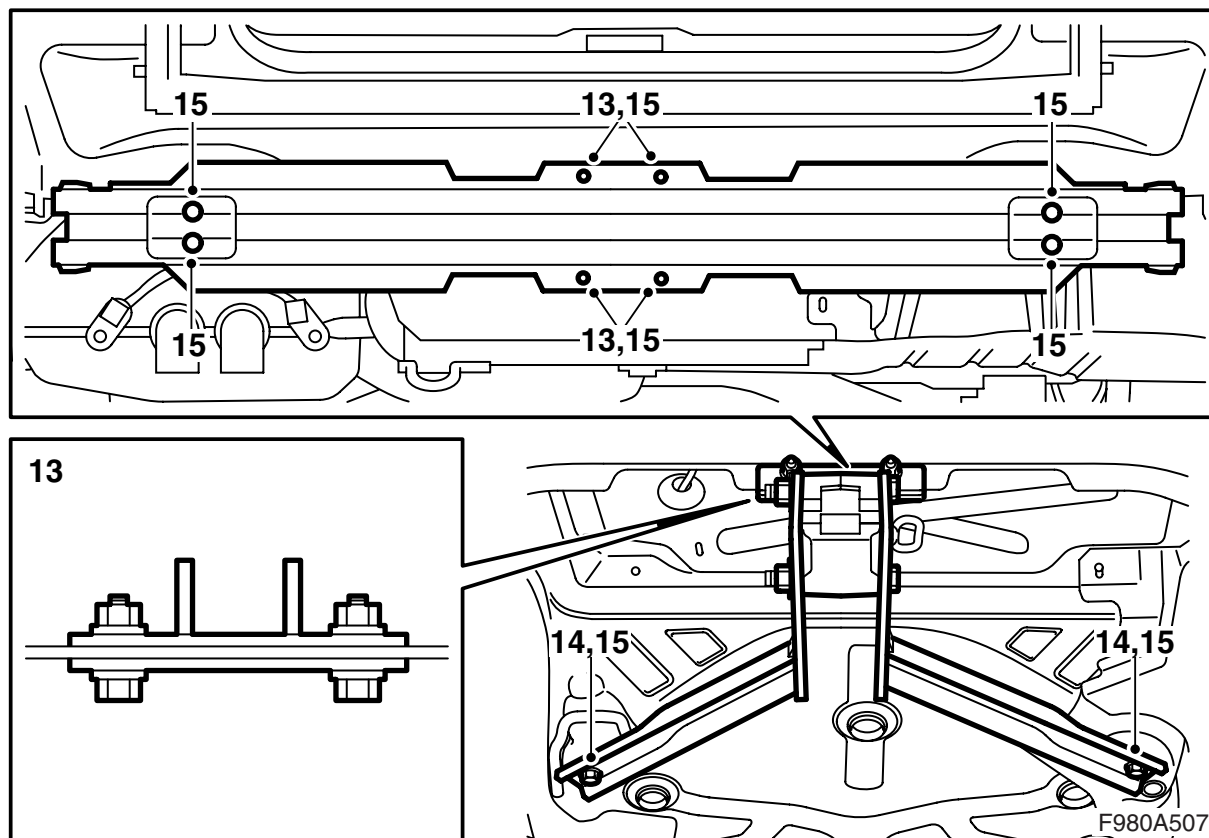
Le véhicule doit être contrôlé après le montage du dispositif d'attelage et ces instructions de montage doivent être présentées lors de ce contrôle.



- 1 Soulever la voiture.
- 2 Déposer les deux écrous maintenant le déflecteur du pare-chocs arrière à la carrosserie et les deux vis maintenant l'enveloppe du pare-chocs aux passages de roue.
- 3 Abaisser la voiture et ouvrir le couvercle de coffre.
CV : Déposer le tapis de sol du coffre à bagages.
- 4 Déposer le garde-seuil du compartiment à bagages.
- 5 **4D** : Déposer la trappe de la garniture latérale gauche du coffre à bagages et abaisser la trappe située du côté droit.
- 6 Démonter le garde-seuil latéral du côté gauche.
- 7 Déposer le clip de la garniture latérale gauche et mettre de côté la garniture.
CV : Décrocher la bande située à l'arrière de la garniture latérale et déposer le dispositif de contact de l'éclairage du coffre à bagages. Déposer la garniture latérale.



- 8 Déposer les feux arrière.
- 9 **SPA** : Disjoindre le connecteur.
- 10 Déposer les vis de l'enveloppe de pare-chocs se trouvant au bas des feux arrière.
- 11 Déposer les vis de pare-chocs dans les passages de roue.
- 12 Déposer l'enveloppe de pare-chocs en tirant les pièces latérales vers l'extérieur et en tirant ensuite l'enveloppe de pare-chocs vers l'arrière.

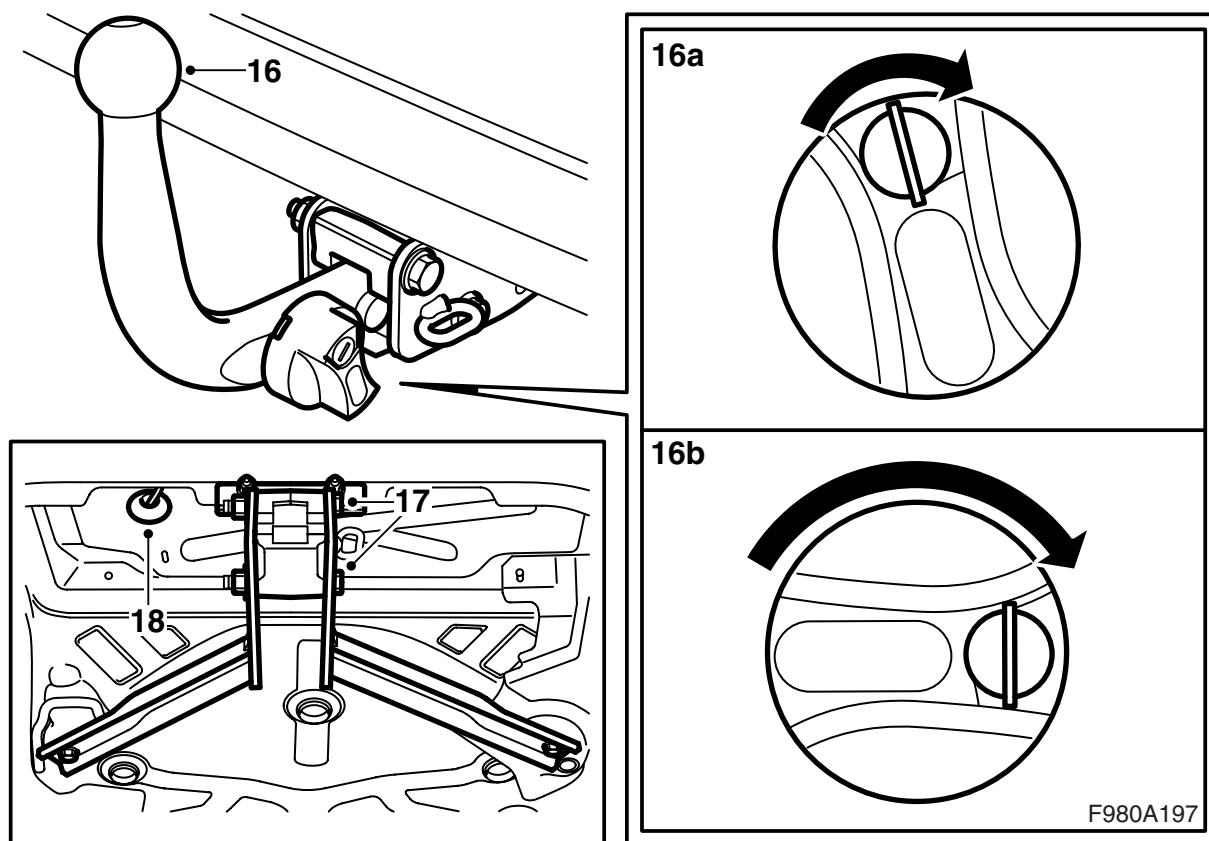


- 13 Fixer le dispositif d'attelage avec les renforts à l'aide des vis et écrous dans les quatre trous du longeron de pare-chocs et soulever la voiture.
- 14 Fixer le crochet dans le plancher sous le logement de la roue de secours.
- 15 Serrer les fixations du longeron de pare-chocs sur la carrosserie et les vis et écrous maintenant le crochet au longeron de pare-chocs et au plancher.

Couple de serrage, longeron de pare-chocs sur carrosserie 50 Nm (37 lbf ft)

Couple de serrage, crochet sur longeron de pare-chocs 50 Nm (37 lbf ft)

Couple de serrage, crochet sur plancher 50 Nm (37 lbf ft)



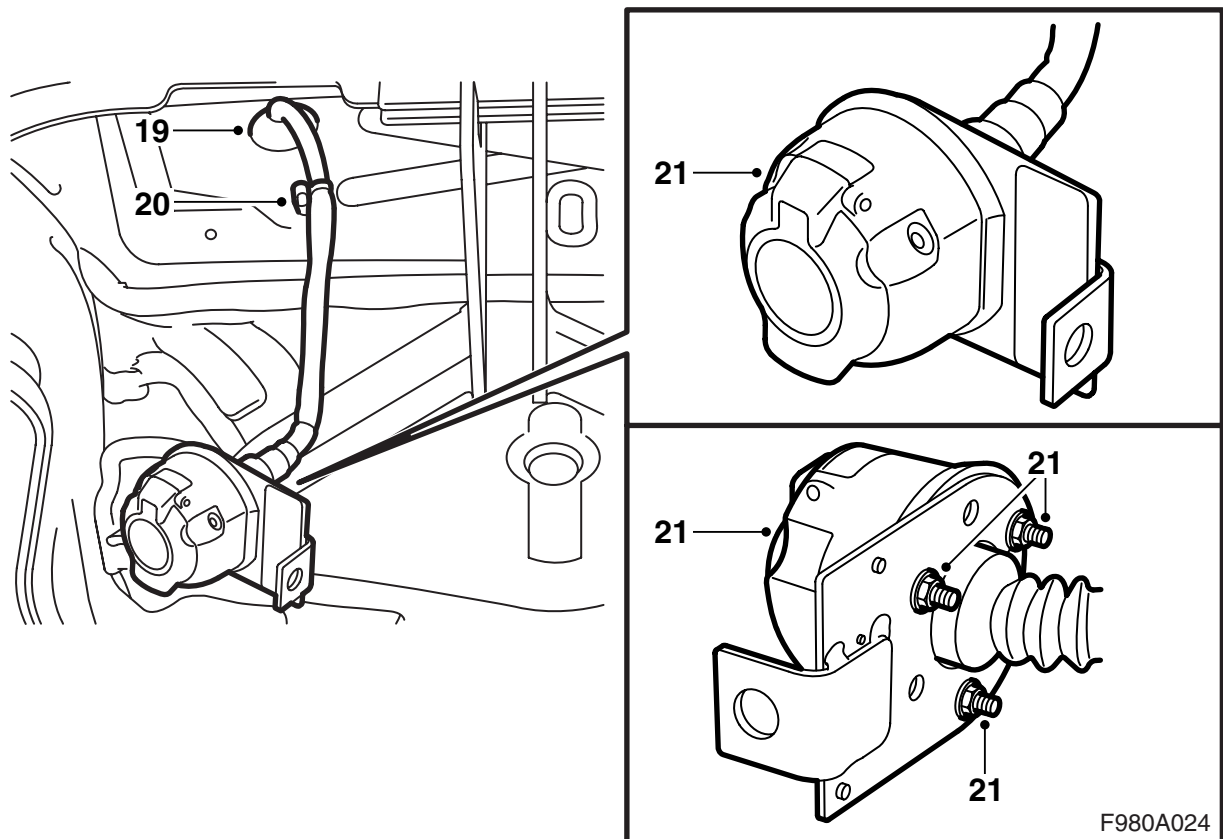
- 16 Déposer la boule d'attelage de la fixation en
- ajustant la clé dans la serrure et en tournant la clé dans le sens horaire
 - enfonçant la poignée et en la tournant en sens horaire jusqu'à ce qu'elle se bloque et qu'un clic se fasse entendre.
 - soulevant la boule d'attelage vers le haut et en la tirant vers l'arrière.
- 17 Poser la fixation de boule d'attelage sur la fixation de carrosserie.

Important

Les vis doivent être insérées par la droite.

Couple de serrage 90 Nm (66.5 lbf ft)

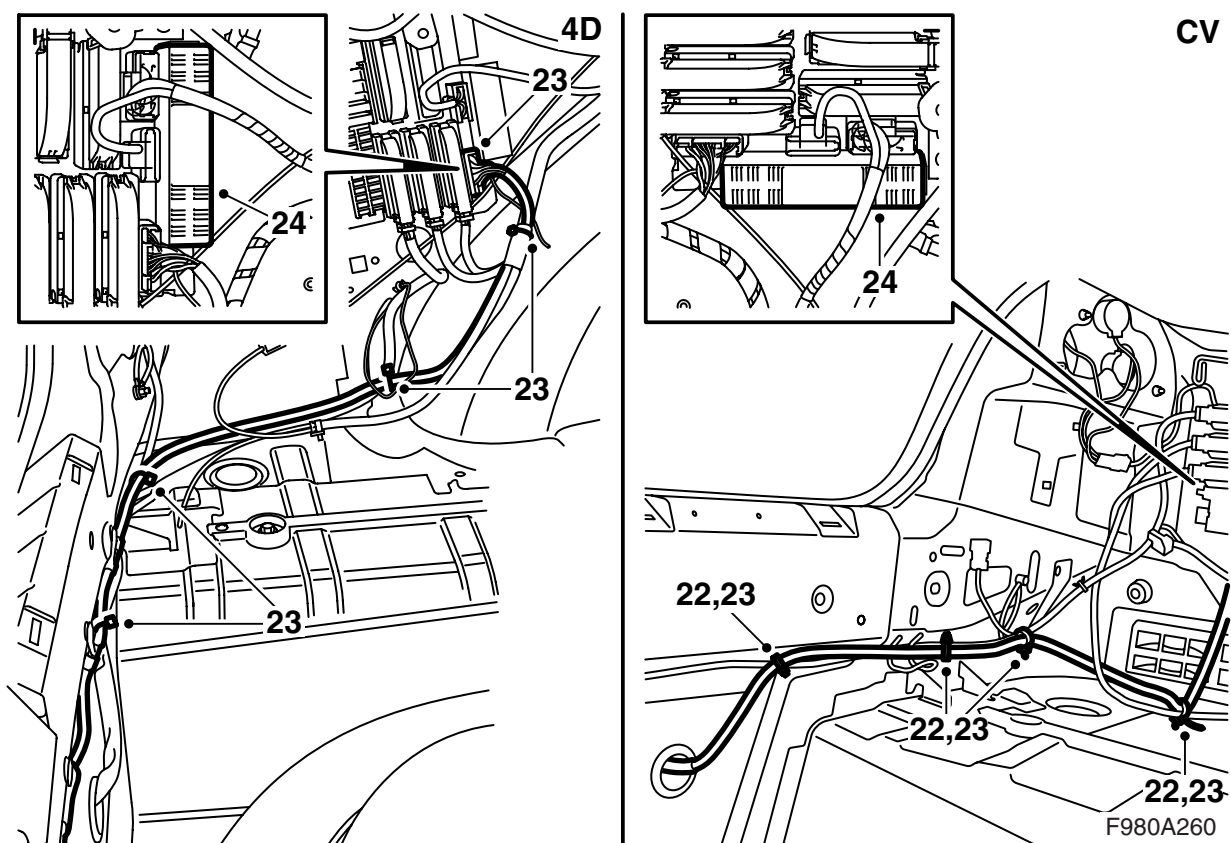
- 18 Déposer le passe-câble en caoutchouc.



- 19 Passer le câblage par le trou dans la carrosserie.
- 20 Fixer le câblage sur la vis à souder droite sur la côté gauche du crochet d'attelage.
- 21 Poser le contact à 13 broches sur la plaque de support du contact. Le cache doit être ouvert vers le haut.

Important

Le joint entre le contact et la plaque doit être correctement posé et ne doit être plié nulle part.

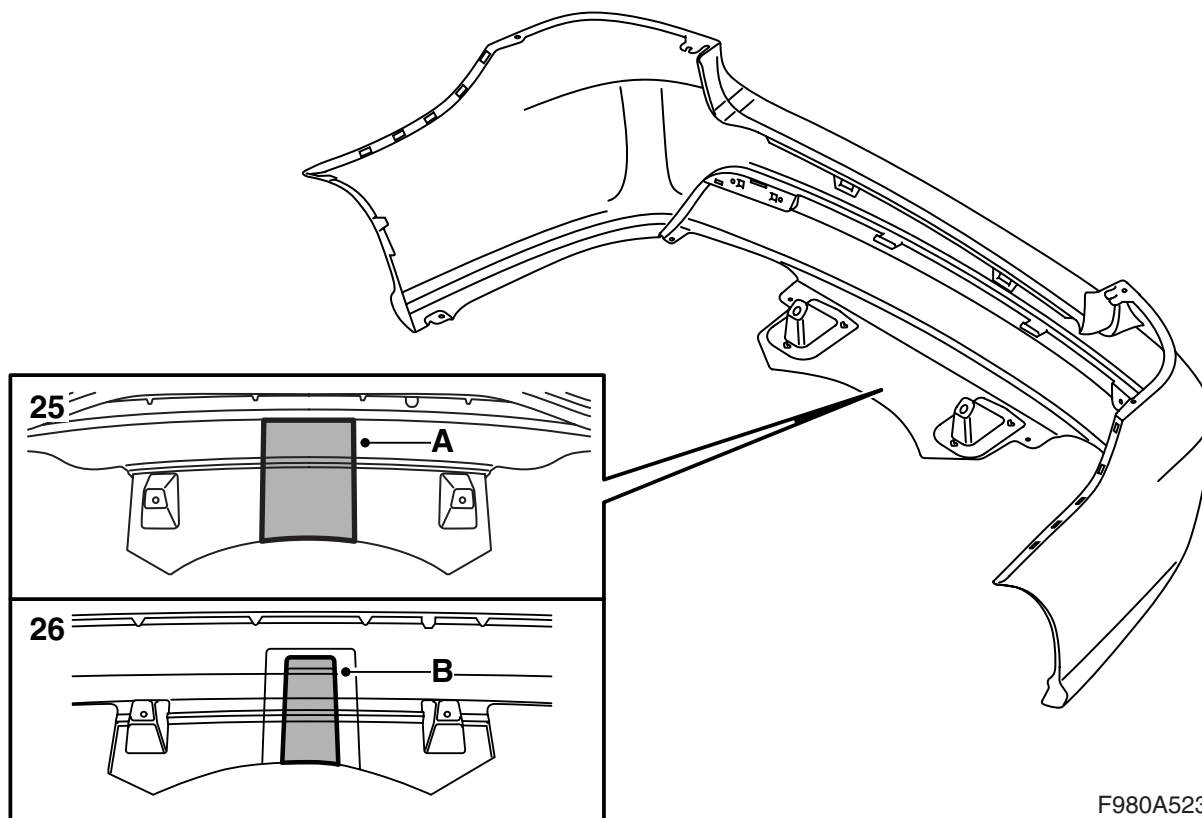


- 22 Abaisser la voiture et faire passer le câblage le long des autres câblages vers le côté gauche de la voiture et la centrale électrique arrière.
- 23 Brancher le connecteur de câblage à la centrale électrique arrière et fixer le câblage avec 4 bandes de serrage.

Important

Le câble bleu/blanc (BU/WH) non raccordé au connecteur ne doit pas être utilisé mais fixé au câblage grâce au collier de serrage le plus proche.

- 24 Monter le module électronique du kit dans la centrale électrique arrière puis monter le fusible en position 8 dans la centrale électrique arrière.



F980A523

25 M03-07, voitures sans jupes de pare-chocs

De l'intérieur du pare-chocs, découper/scier selon les repères (A) dans les renforts.

26 M03-07, voitures avec jupes de pare-chocs

De l'intérieur du pare-chocs, découper/scier selon les repères (B) dans les renforts.

! ATTENTION

L'utilisation de la scie et du couteau expose à un risque de blessure. Découpez avec précaution. Avant de commencer la découpe, assurez-vous que l'enveloppe de pare-chocs est bien stable. Portez des équipements de protection personnelle tels que gants, lunettes et casque anti-bruit.

! ATTENTION

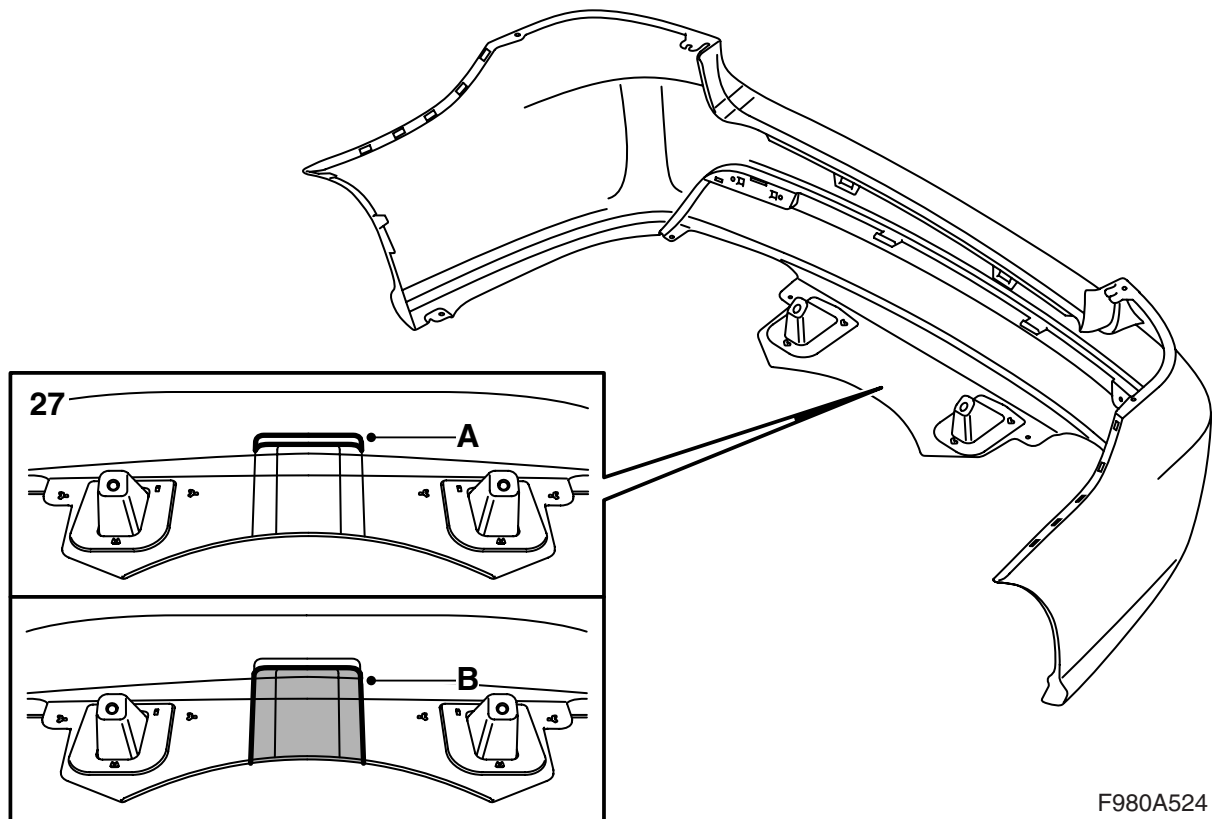
L'utilisation de la scie et du couteau expose à un risque de blessure. Découpez avec précaution. Avant de commencer la découpe, assurez-vous que l'enveloppe de pare-chocs est bien stable. Portez des équipements de protection personnelle tels que gants, lunettes et casque anti-bruit.

Note

Il peut être nécessaire d'ajuster l'encoche au crochet d'attelage lorsque celui-ci est monté. Contrôler qu'il existe un léger jeu entre le crochet d'attelage et le pare-chocs.

Note

Il peut être nécessaire d'ajuster l'encoche au crochet d'attelage lorsque celui-ci est monté. Contrôler qu'il existe un léger jeu entre le crochet d'attelage et le pare-chocs.



F980A524

27 M08, voitures sans jupes de pare-chocs :

27.1 Imprimer le gabarit 1 et le découper.

Important

Vérifier que la taille du gabarit correspond aux cotes après l'avoir imprimé.

S'il n'est pas possible d'obtenir une impression correspondant aux cotes, créer un gabarit.

27.2 Placer le gabarit 1 (A) sur la face intérieure de l'enveloppe de pare-chocs, contre le repère supérieure et marquer le bord inférieur du gabarit.

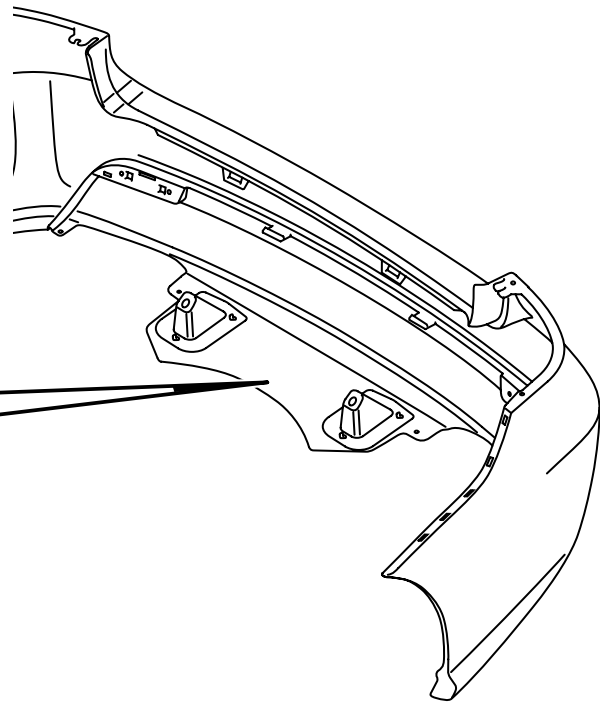
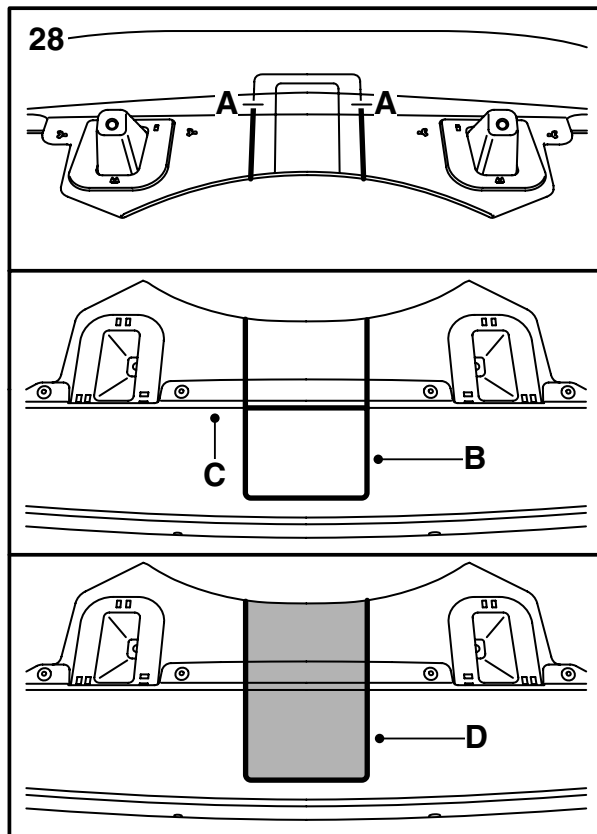
27.3 Découper/scier depuis l'intérieur de l'enveloppe de pare-chocs (B).

ATTENTION

L'utilisation de la scie et du couteau expose à un risque de blessure. Découpez avec précaution. Avant de commencer la découpe, assurez-vous que l'enveloppe de pare-chocs est bien stable. Portez des équipements de protection personnelle tels que gants, lunettes et casque anti-bruit.

Note

Il peut être nécessaire d'ajuster l'encoche au crochet d'attelage lorsque celui-ci est monté. Contrôler qu'il existe un léger jeu entre le crochet d'attelage et le pare-chocs.



F980A525

28 M08, voitures avec jupes de pare-chocs :

28.1 Imprimer le gabarit 2 et le découper.

Important

Vérifier que la taille du gabarit correspond aux cotes après l'avoir imprimé.

S'il n'est pas possible d'obtenir une impression correspondant aux cotes, créer un gabarit.

28.2 Scier depuis l'intérieur du pare-chocs selon les repères jusqu'à (A).

28.3 Tourner le pare-chocs.

28.4 Placer le gabarit 2 (B) sur la face extérieure de l'enveloppe de pare-chocs, contre le bord (C). Centrer sur les gorges sciées et dessiner autour du gabarit.

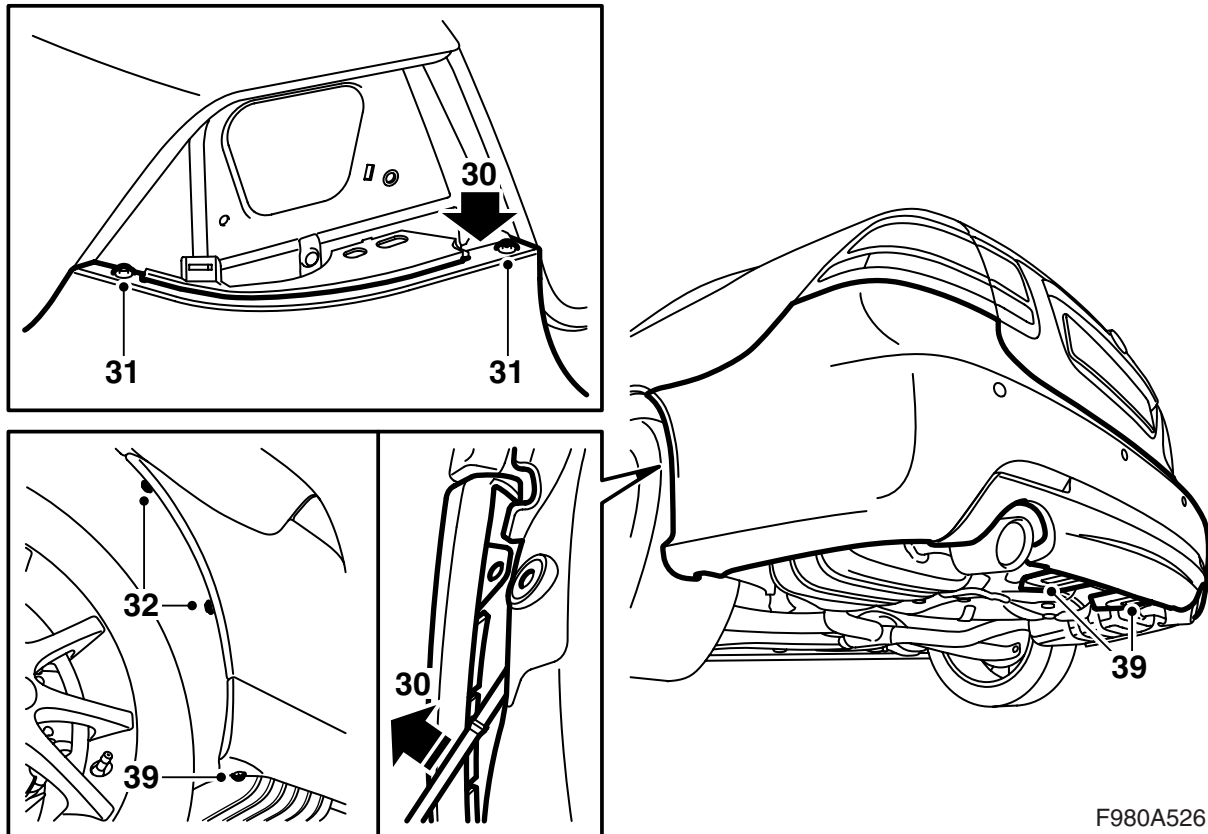
28.5 Scier depuis l'intérieur de la jupe de pare-chocs selon le repère (D).

⚠ ATTENTION

L'utilisation de la scie et du couteau expose à un risque de blessure. Découpez avec précaution. Avant de commencer la découpe, assurez-vous que l'enveloppe de pare-chocs est bien stable. Portez des équipements de protection personnelle tels que gants, lunettes et casque anti-bruit.

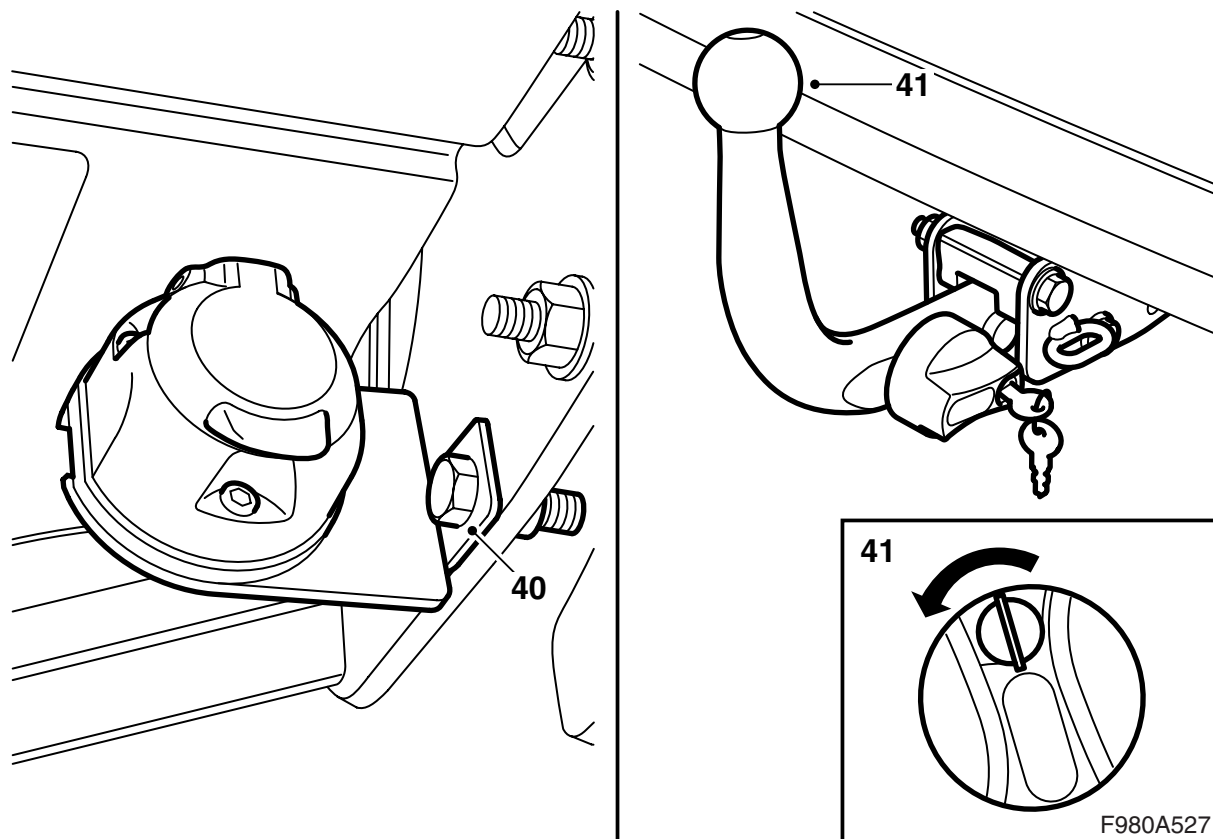
Note

Il peut être nécessaire d'ajuster l'encoche au crochet d'attelage lorsque celui-ci est monté. Contrôler qu'il existe un léger jeu entre le crochet d'attelage et le pare-chocs.



F980A526

- 29 **SPA** : Placer le connecteur et le brancher.
- 30 Ajuster les deux languettes de l'enveloppe de pare-chocs sous les supports et les coins extérieurs entre l'aile intérieure et le support au niveau des passages de roue. Enfoncer l'enveloppe de pare-chocs.
- 31 Poser les vis de l'enveloppe de pare-chocs se trouvant au bas des feux arrière.
- 32 Poser les vis de pare-chocs dans les passages de roue.
- 33 Poser et brancher les feux arrière. Contrôler l'ajustement sur la baguette de portière de coffre.
- 34 Poser la garniture latérale gauche.
CV : Brancher l'éclairage du coffre à bagages et accrocher la bande.
- 35 Monter le garde-seuil latéral du côté gauche.
- 36 Poser la protection de seuil.
- 37 **4D** : Monter les trappes des garnitures latérales du coffre à bagages.
CV : Mettre en place le tapis de sol du coffre à bagages.
- 38 Soulever la voiture.
- 39 Poser les deux écrous maintenant le déflecteur du pare-chocs arrière à la carrosserie et les deux vis maintenant l'enveloppe de pare-chocs aux passages de roue.



- 40 Poser la plaque de support du contact avec le contact électrique sur le crochet.
- 41 Poser la boule d'attelage en ajustant la boule, en l'enfonçant vers l'avant et vers le bas, de sorte que la poignée tourne automatiquement en sens antihoraire et que le verrouillage s'effectue, en tournant la clé en sens antihoraire et en retirant la clé.

⚠ ATTENTION

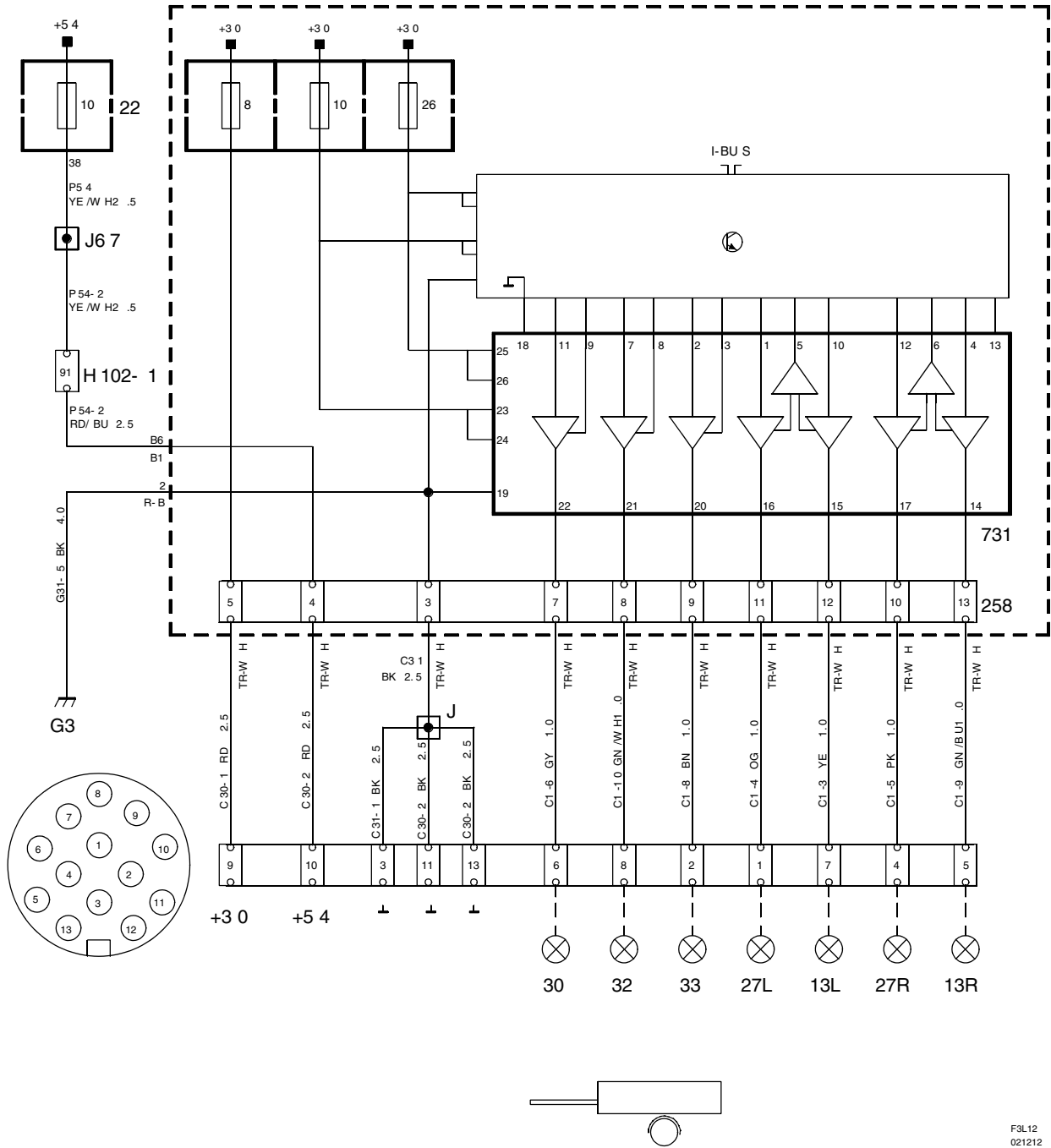
Seule la couleur verte doit apparaître dans l'évidement de la poignée.

Contrôler que la boule d'attelage est stable en la secouant.

- 42 Abaisser la voiture et contrôler l'ajustement du pare-chocs. Ajuster au besoin.
- 43 Séparer avec soin la page concernant les instructions d'utilisation et les donner au client avec le manuel de montage.

Schéma électrique

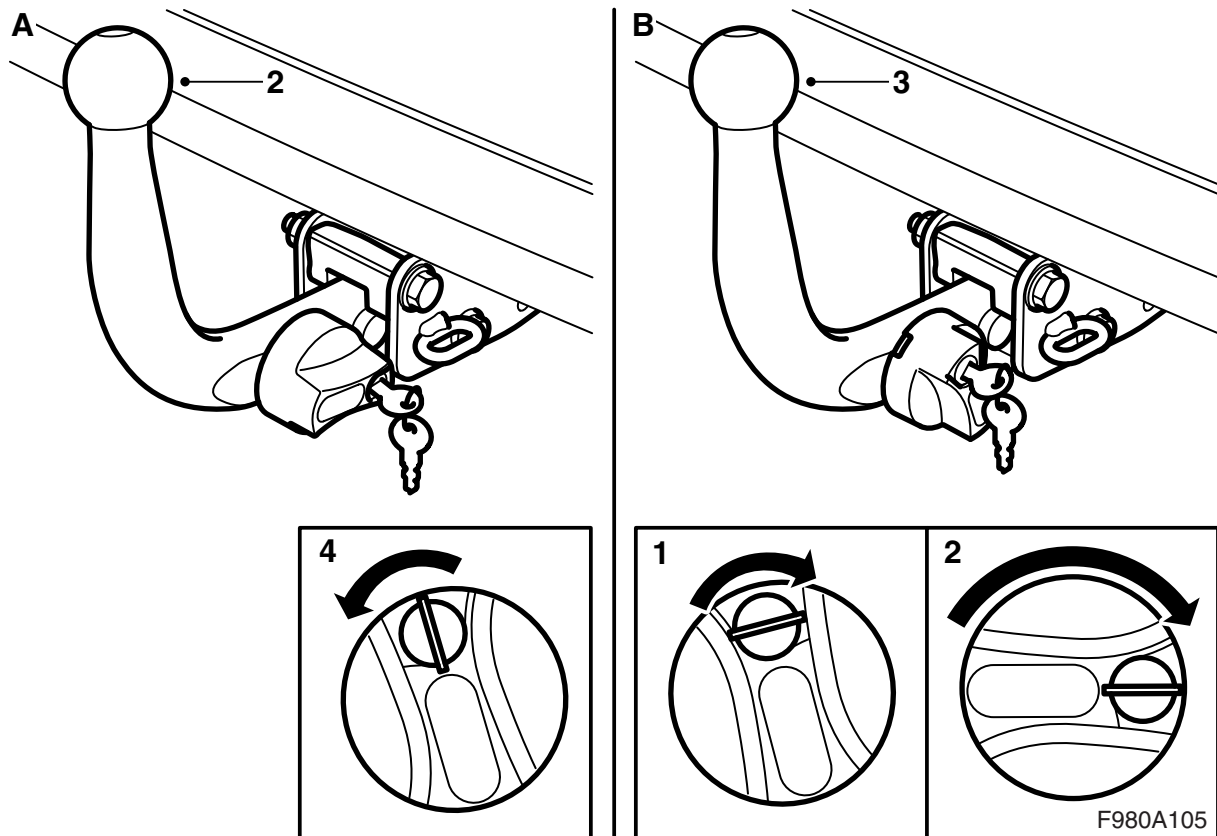
701



F3L12
021212

Liste des composants

N°	Désignation Emplacement
Composants	
13	Ampoule, feu de stationnement, sur la remorque
22	Centrale électrique, tableau de bord, sur le côté court du tableau de bord près de la portière gauche
27	Ampoule, clignotant, sur la remorque
30	Ampoule, feu stop, sur la remorque
32	Ampoule, feu de recul, sur la remorque
33	Ampoule, feu antibrouillard arrière, sur la remorque
258	Connecteur, câblage crochet d'attelage, dans la centrale électrique du coffre à baga- ges
701	Centrale électrique, coffre à bagages, sur la paroi derrière le passage de roue ar- rière gauche
731	Boîtier de commande, connexion de remor- que, dans la centrale électrique du coffre à bagages
Connecteur 102 broches	
H102-1	Sous le montant A gauche
Points sertis	
J	À environ 160 mm du connecteur à 13 pôles
J67	LHD : à environ 150 mm du point de distri- bution éclairage sol avant gauche vers la boîte de connexion H102-1 RHD : à environ 50 mm du point de distribu- tion point de masse G40 vers le point de masse G41
Points de masse	
G3	Dans le coffre à bagages sous la lanterne arrière gauche



Mode d'emploi (à conserver avec le manuel d'instruction de la voiture)

⚠ ATTENTION

Pour un montage **sûr** du dispositif d'attelage, se conformer aux directives suivantes :

- Le mécanisme d'accouplement doit **toujours** être bien lubrifié. Demandez conseil à votre concessionnaire Saab concernant les graisses adaptées.
- Le couvercle doit **toujours** être monté lorsque la boule est démontée.
- Il faut **toujours** pouvoir monter ou démonter la boule sans forcer.

Important

Si la remorque possède un autre équipement électrique que l'éclairage extérieur ordinaire (éclairage intérieur ou ventilateur par exemple) et si celui-ci est raccordé à la voiture par le connecteur de la voiture, la remorque doit être munie d'un connecteur à 13 pôles branché selon la norme ISO 11446 afin d'obtenir une alimentation séparée.

Important

Voiture avec SPA : le système SPA compense la longueur du crochet d'attelage lors de la mesure de la distance derrière la voiture, que l'unité d'attelage soit montée ou non.

A. Montage de la boule d'attelage

- 1 Déposer le capuchon.
- 2 Ajuster la boule d'attelage dans la fixation.
- 3 Enfoncer la boule d'attelage vers l'avant et vers le bas, de sorte que la poignée tourne automatiquement en sens antihoraire et que le verrouillage s'effectue.
- 4 Tourner la clé en sens antihoraire et retirer la clé.

⚠ ATTENTION

Seule la couleur verte doit apparaître dans l'évidement de la poignée.

Contrôler que la boule d'attelage est stable en la secouant.

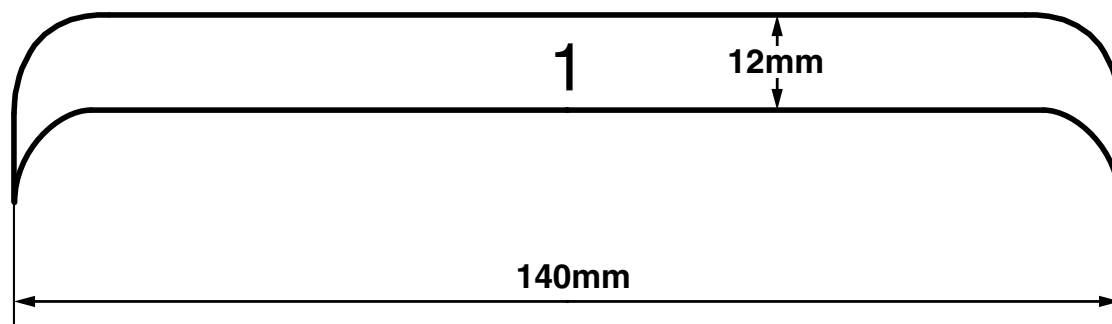
B. Démontage de la boule d'attelage

- 1 Ajuster la clé dans la serrure et la tourner dans le sens horaire.
- 2 Enfoncer la poignée et la tourner en sens horaire jusqu'à ce qu'elle se bloque et qu'un clic se fasse entendre.
- 3 Soulever la boule d'attelage vers le haut et la tirer vers l'arrière.
- 4 Poser le capuchon.

Important

Lorsque l'unité d'attelage est démontée, la douille de protection doit être posée sur la poignée de l'unité d'attelage afin de protéger la clé.

Gabarit 1



F980A514

Gabarit 2

