

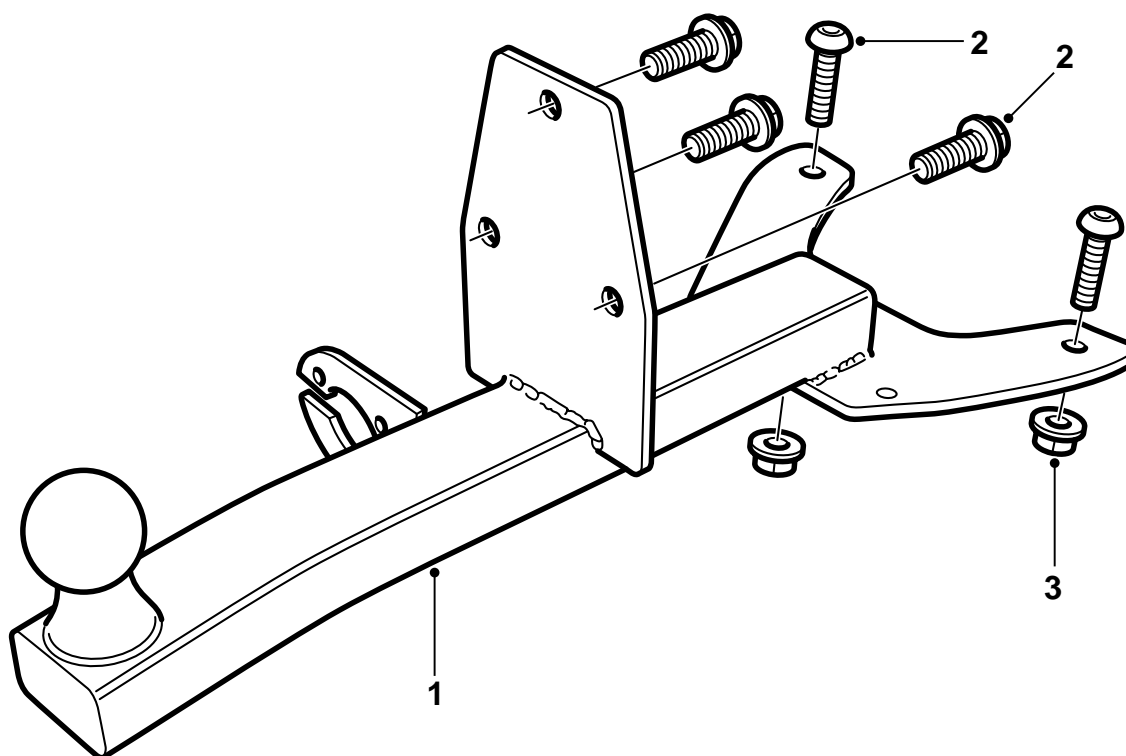


MONTERINGSANVISNING · INSTALLATION INSTRUCTIONS
MONTAGEANLEITUNG · INSTRUCTIONS DE MONTAGE

Saab 900 M94-, 9-3

Crochet d'attelage, fixe

Accessories Part No.	Group	Date	Instruction Part No.	Replaces
400 129 441	8:60-36	Jun 01	86 97 641	86 97 641 Dec 00



D980A006

- 1 Dispositif d'attelage
- 2 Vis
- 3 Ecrous
- 4 Gabarit, Saab 9-3

La vignette de type du dispositif de remorquage est repéré de la référence Saab 86 97 633.

Note

Contrôler systématiquement les normes en vigueur relatives au montage des dispositifs d'attelage. Se conformer à ces normes.

Le présent dispositif est conforme à la norme 94/20/EEC.

Poids de remorque maximum autorisé :

Remorque freinée : 1600 kg

Remorque non freinée : 50% du poids de la voiture en état de marche, ou 750 kg maximum (1650 lbs).

Pression maximum autorisé sur la boule : 75 kg

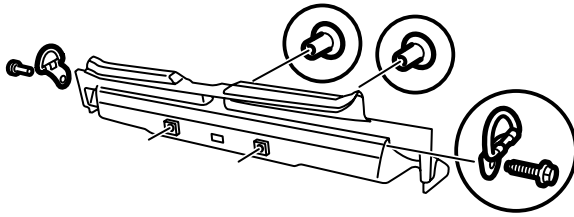
Poids total : 6,9 kg

Important

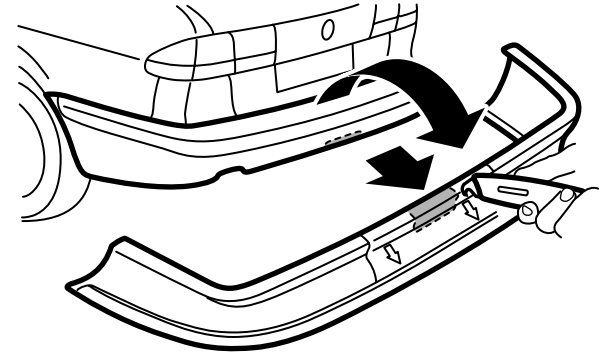
La voiture doit passer au contrôle technique après montage de l'attelage. Présenter la notice d'instructions lors du contrôle.

Le montage et le raccordement du câblage doit s'effectuer conformément aux instructions fournies avec le câblage.

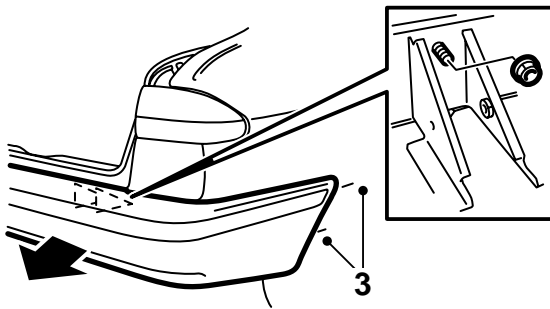
2



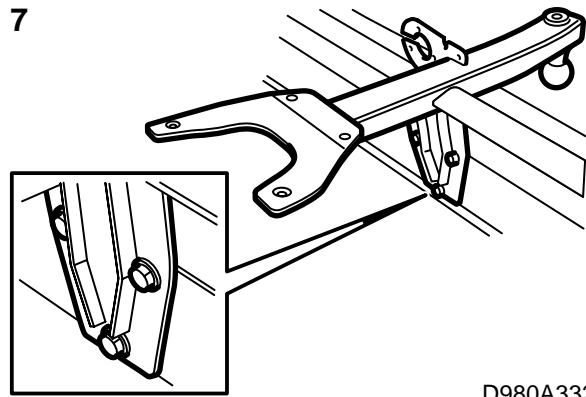
6



3



7



D980A332

- 1 Sortir la roue de secours de son logement avec le bloc de mousse et le jeu d'outils.
- 2 Déposer les deux oeilletons d'arrimage du compartiment à bagages et enlever le garde-seuil.
- 3 Déposer le pare-chocs arrière.
9-3 Aero M01-: Déposer le prolongement en plastique du bord arrière/inférieur des passages de roue arrière.
- 4 Découper le gabarit.

- 6 Découper suivant la ligne de coupe du gabarit (on peut aussi se servir d'une scie à couteau).

Saab 9-3 avec jupe arrière: Une enveloppe supplémentaire se trouve derrière l'enveloppe extérieure. Cette enveloppe se découpe aussi selon le gabarit.

- 7 Retirer la vis logée dans un des trous ménagés dans le rail du pare-chocs et installer le dispositif de remorquage sur le pare-chocs. S'assurer que la ligne située au-dessus de la vis supérieure du dispositif de remorquage est parallèle au rail du pare-chocs.

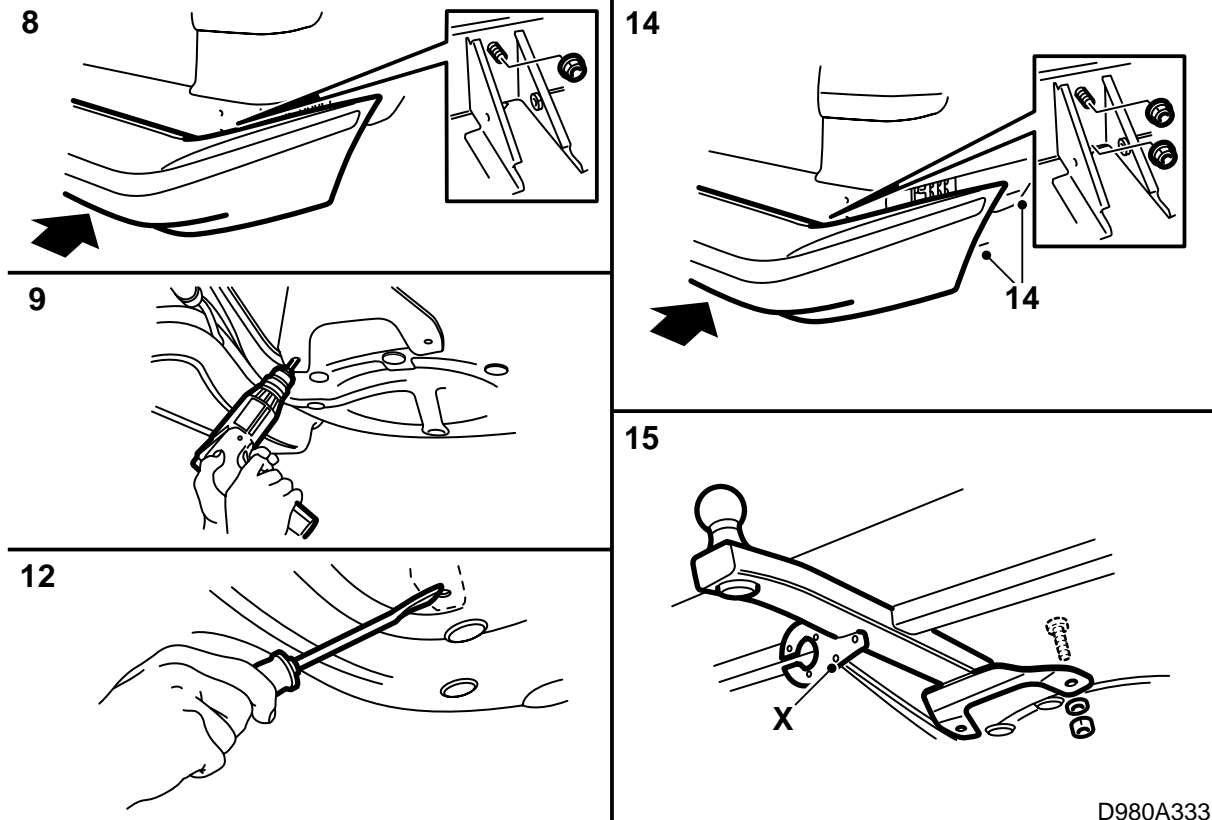
Couple de serrage 40 Nm (30 lbf ft).

Ajuster le découpage au besoin.

Important

Il existe plusieurs gabarits suivant qu'on a affaire à une Saab 900 M94-98 ou à une Saab 9-3. Dans le cas d'une Saab 9-3, cela dépend aussi s'il s'agit d'un modèle avec ou sans jupe de pare-chocs arrière, ou si c'est une 9-3 Aero M01-.

- 5 Faire correspondre le gabarit avec le bord de l'enveloppe du pare-chocs (900 M94-98, 9-3 sans jupe de pare-chocs arrière et 9-3 Aero M01-) ou avec le bord de la jupe du pare-chocs (9-3 avec jupe de pare-chocs arrière). La ligne centrale du modèle doit coïncider avec le repère en forme de flèche du pare-chocs indiquant le milieu du pare-chocs. Fixer le gabarit avec du ruban adhésif double face.

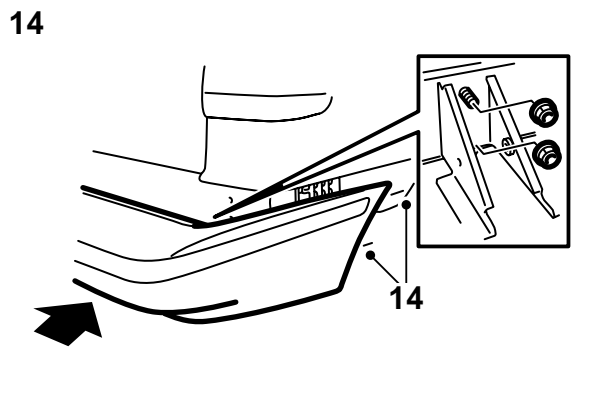


- 8 Monter le pare-chocs par ses deux écrous supérieurs.

Couple de serrage 40 Nm (30 lbf ft)-.

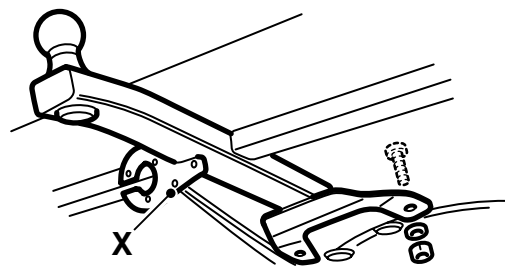
- 9 En utilisant le dispositif comme gabarit, percer 2 trous avec un foret de 10 mm dans le compartiment de roue de secours. Repérer les bords extérieurs sur le sous-châssis.
- 10 Déposer le pare-chocs.
- 11 Percer un trou pour le câblage. Voir la notice d'instructions du câblage en question.
- 12 Gratter le sous-châssis dans la limite des repères effectués. Ebavurer et retirer les copeaux du coffre à bagages.
- 13 Ebavurer puis retirer les copeaux et les écailles de peinture. Nettoyer avec du Terosons Rengörare FL. Appliquer du Standox 1K Füllprimer puis une couche de peinture. Appliquer du Terotex HV 400 (référence 30 15 930) sur le sous-châssis.
- 14 Poser le pare-chocs avec quatre vis (2 se trouvent dans le jeu).
- Couple de serrage 40 Nm (30 lbf ft).**
- Serrer, le cas échéant, les vis au niveau des passages de roue.

9-3 Aero M01-: Reposer le prolongement en plastique du bord arrière/inférieur des passages de roue arrière.



- 14

- 15



D980A333

- 15 Visser les 2 vis et les 2 écrous de l'attelage dans les trous du compartiment de roue de secours. Les vis se montent dans le coffre à bagages.

Couple de serrage 50 Nm (37 lbf ft).

- 16 Remonter la protection de seuil et les anneaux de charge du coffre à bagages.
- 17 Remettre la roue de secours dans son logement avec le bloc de mousse.
- 18 Placer la notice de montage dans la voiture.

Important

En cas d'inspection, celle-ci doit avoir lieu avant l'application du produit anticorrosion.

- 19 Appliquer du Teroson T102 Underseal (référence 30 15 989) autour de la fixation de l'attelage.

X Anneau de fixation pour la chaîne de remorque/caravane.

Gabarit, Saab 900

Gabarit, Saab 9-3 (référence 86 97 666)

À découper suivant une ligne en accord avec la liste ci-dessous.

- A Sans jupe de pare-chocs
- B Avec jupe de pare-chocs
- C Aero M01-