

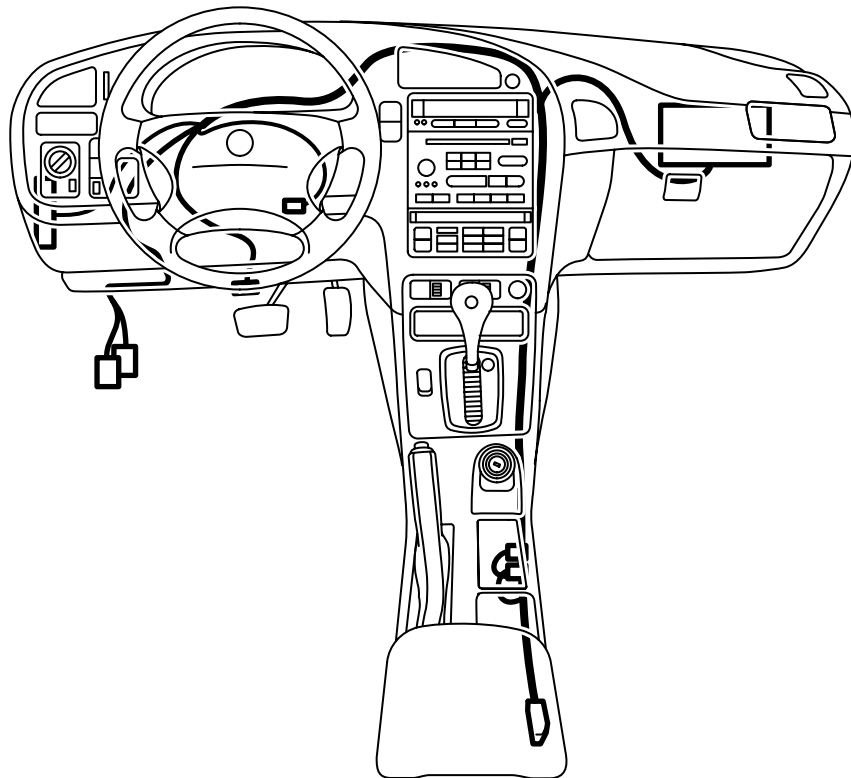


**MONTERINGSANVISNING · INSTALLATION INSTRUCTIONS
MONTAGEANLEITUNG · INSTRUCTIONS DE MONTAGE**

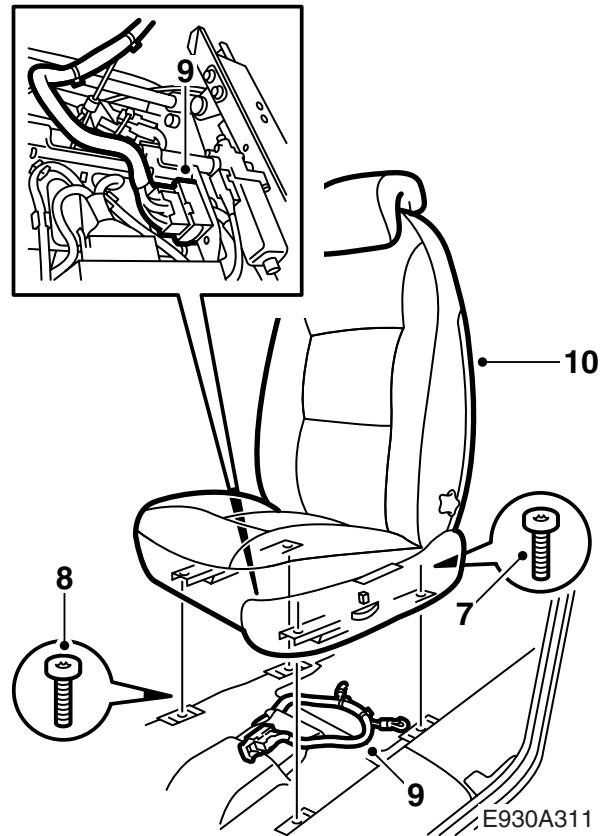
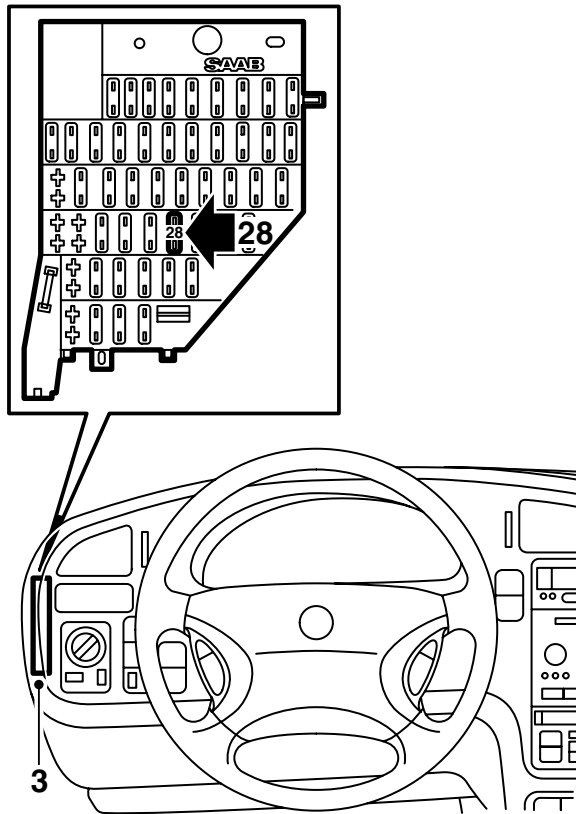
Saab 9-5 M02-03

Câblage de recharge pour airbag

Accessories Part No.	Group	Date	Instruction Part No.	Replaces
54 79 571 54 79 589	8:50-07	Sep 04	54 79 597	54 79 597 Nov 02



E930A309

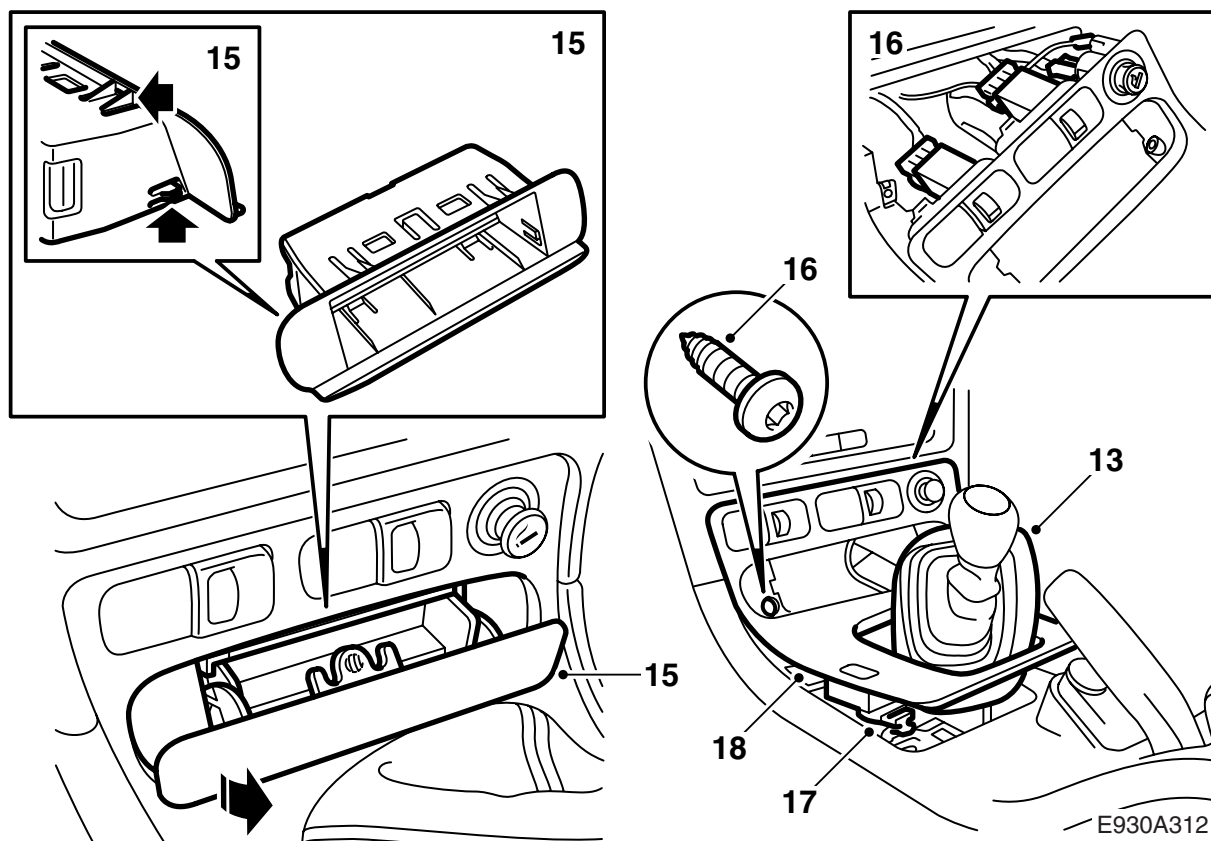


- 11 Prendre soin des caches sous les rails de siège.
12 Déposer le câble négatif de la batterie.

⚠ ATTENTION

Vérifier que le câblage n'est pas coincé. Une mauvaise pose peut provoquer des dommages au câblage et un court-circuit/feu.

- 1 Avant de commencer les travaux, s'assurer qu'un éventuel code de radio est disponible.
- 2 **Siège à commande électrique** : Placer le siège conducteur en position reculée.
- 3 Déposer le couvercle de la centrale à fusibles. (La centrale à fusibles est placée sur le côté gauche pour les voitures avec poste de conduite à gauche et sur le côté droit pour les voitures avec poste de conduite à droite)
- 4 Démontez le fusible 28 de la centrale à fusibles.
- 5 Tourner la clé de contact en position "ON", mesurer et noter la cosse de câble du fusible 28 qui n'est pas sous-tension.
- 6 Faire coulisser le siège passager en position avant.
- 7 Desserrer les 2 vis du bord arrière du siège.
- 8 Replacer le siège et desserrer les 2 vis avant. Tourner la clé de contact en position "OFF".
- 9 Incliner le siège en arrière, couper la bande de serrage et démonter le connecteur à 29 pôles sous le siège.
- 10 Déposer le siège et, si nécessaire, dégager la ceinture du siège.



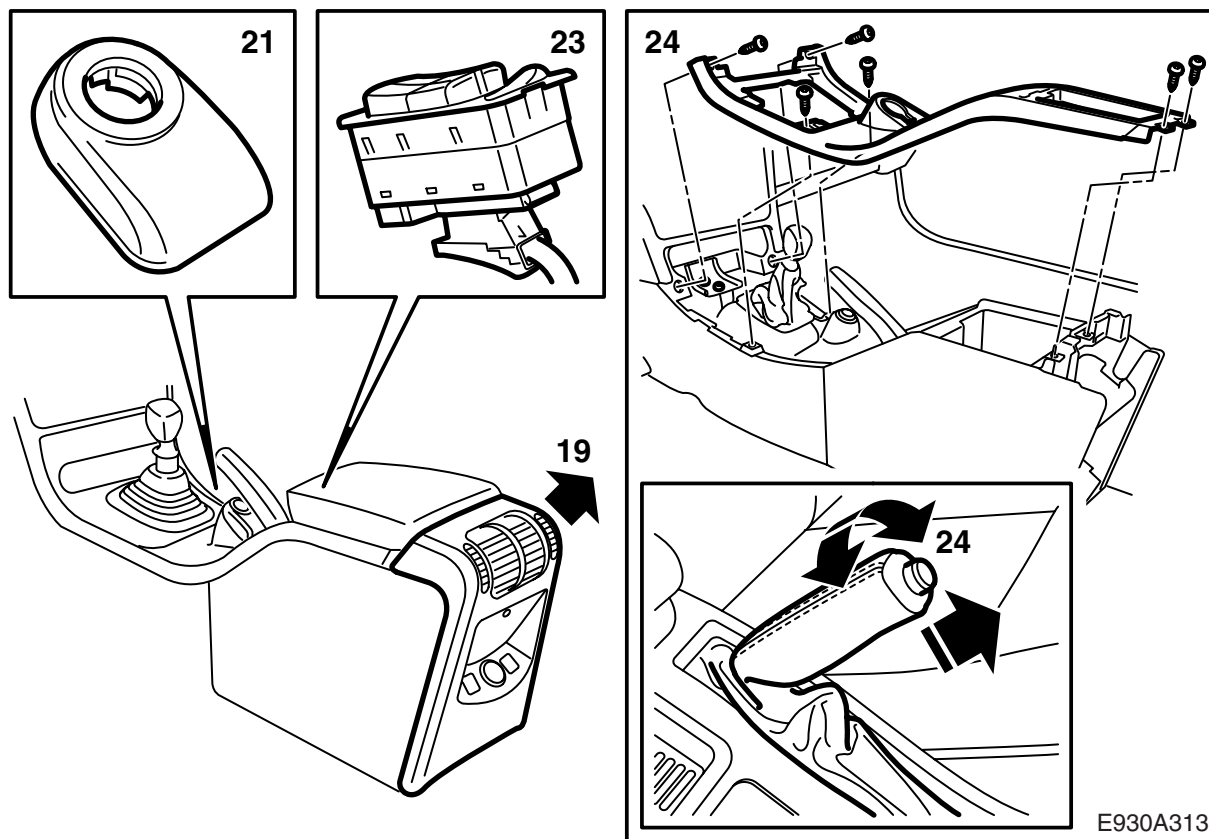
- 13 **Boîte de vitesses manuelle** : retirer le soufflet du levier de vitesses.
- 14 **Boîte de vitesses automatique** : démonter le pourtour, utiliser l'outil de démontage 82 93 474.
- 15 Démonter le compartiment de rangement ou le cendrier avec le support. Utiliser un tournevis et l'outil de démontage 82 93 474.
- 16 Retirer le cache du levier de vitesses et débrancher le connecteur de l'interrupteur pour chauffage de siège, ventilation de siège et allume-cigares.
- 17 Débrancher le connecteur de l'interrupteur de verrouillage centralisé.

Important

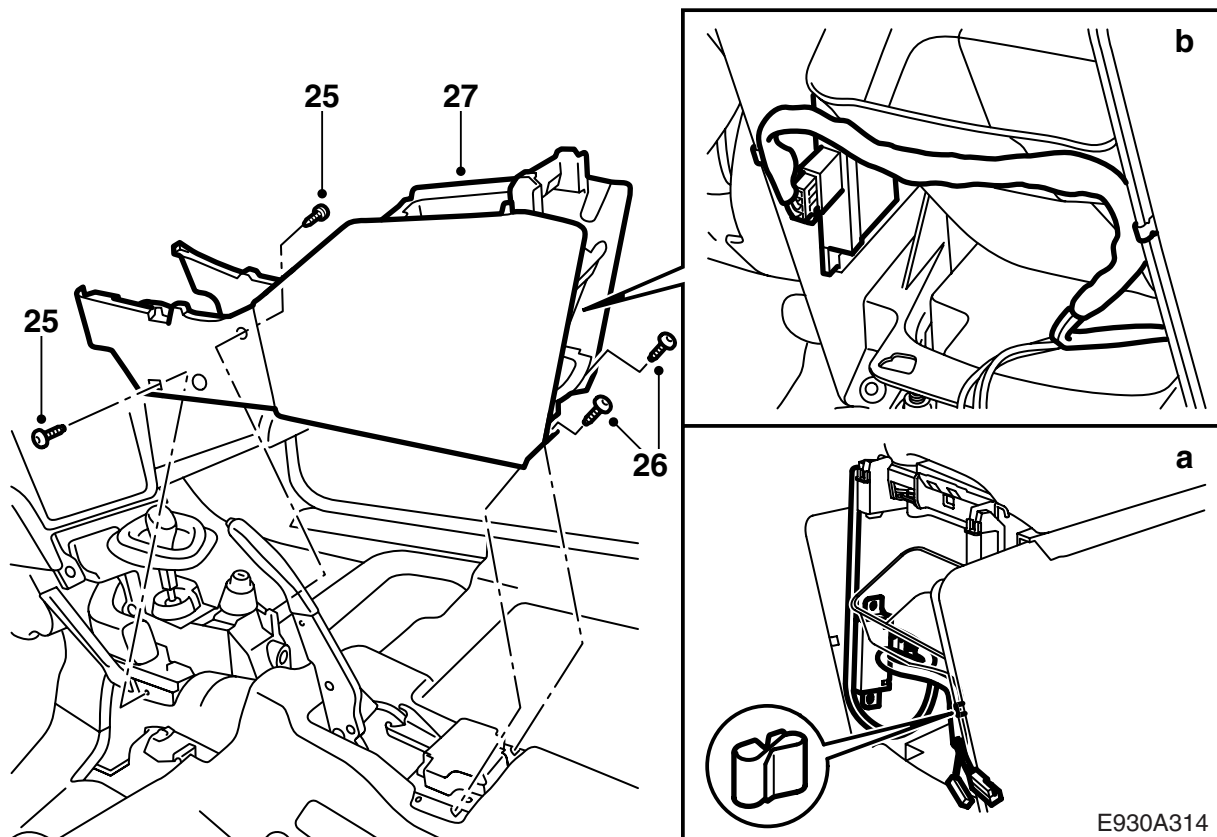
Repérer les connecteurs de manière à les rebrancher correctement.

- 18 Démonter le cache de levier de vitesses.

E930A312

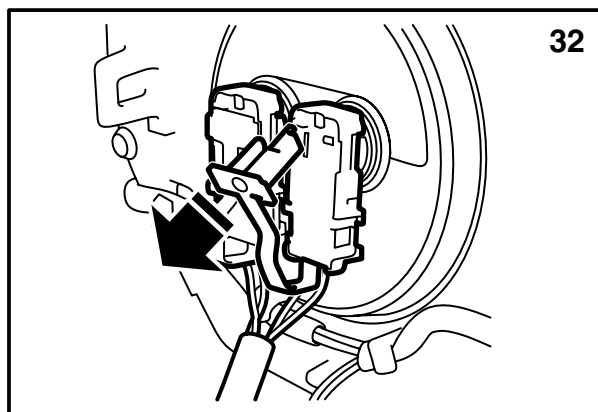


- 19 Démontez la partie arrière de la console centrale en la soulevant et en débranchant le connecteur.
- 20 Engager la marche arrière (boîte manuelle) ou la position P (boîte automatique) puis retirer la clé de contact.
- 21 Tourner puis déposer l'unité d'antenne de la protection antivol (douille à baïonnette) de la serrure d'allumage et débrancher le connecteur.
- 22 Introduire la clé de contact et placer le levier de vitesse au point mort.
- 23 Dégager les interrupteurs pour les lève-vitres et débrancher le connecteur. Utiliser l'outil de démontage 82 93 474.
- 24 Démontez les vis qui maintiennent la partie supérieure de la console centrale, retourner le cuir de la poignée de frein de stationnement puis déposer la partie supérieure de la console centrale.

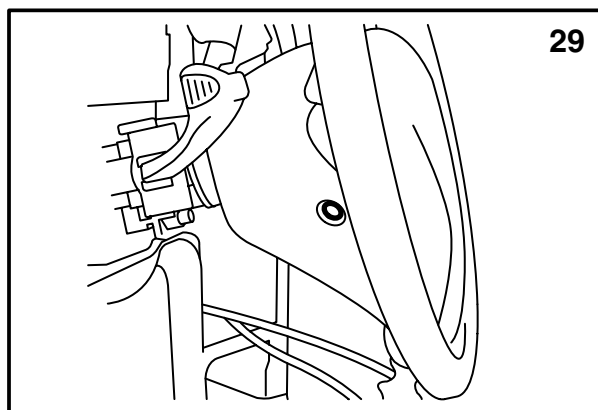


- 25 Écarter les tapis avant et desserrer les vis avant qui maintiennent la partie inférieure de la console centrale.
- 26 Desserrer les 2 vis arrière.
- 27 Soulever puis déposer la partie inférieure de la console centrale.
- 28 Débrancher le connecteur de l'unité réceptrice de verrouillage centralisé à commande à distance.
- a **Marché JP** : Déposer l'unité réceptrice de verrouillage centralisé à commande à distance.
- b **Autres marchés, JP excepté** : Déposer l'unité réceptrice de verrouillage centralisé à commande à distance

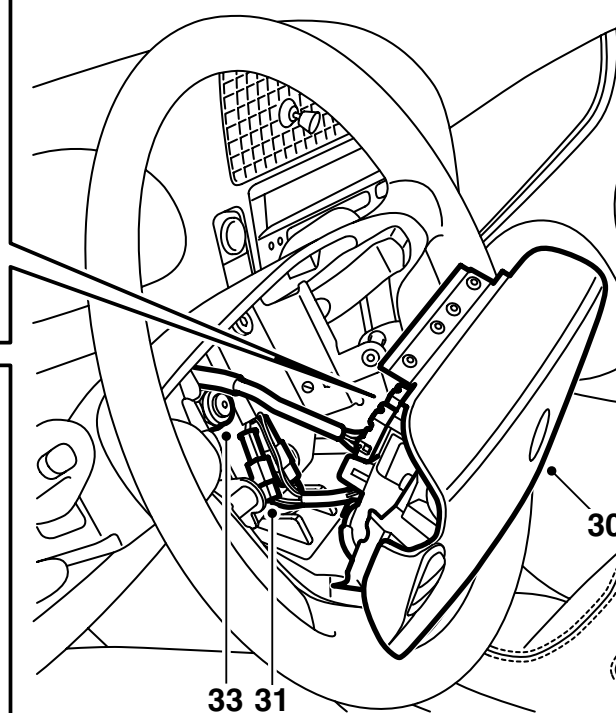
E930A314



32



29

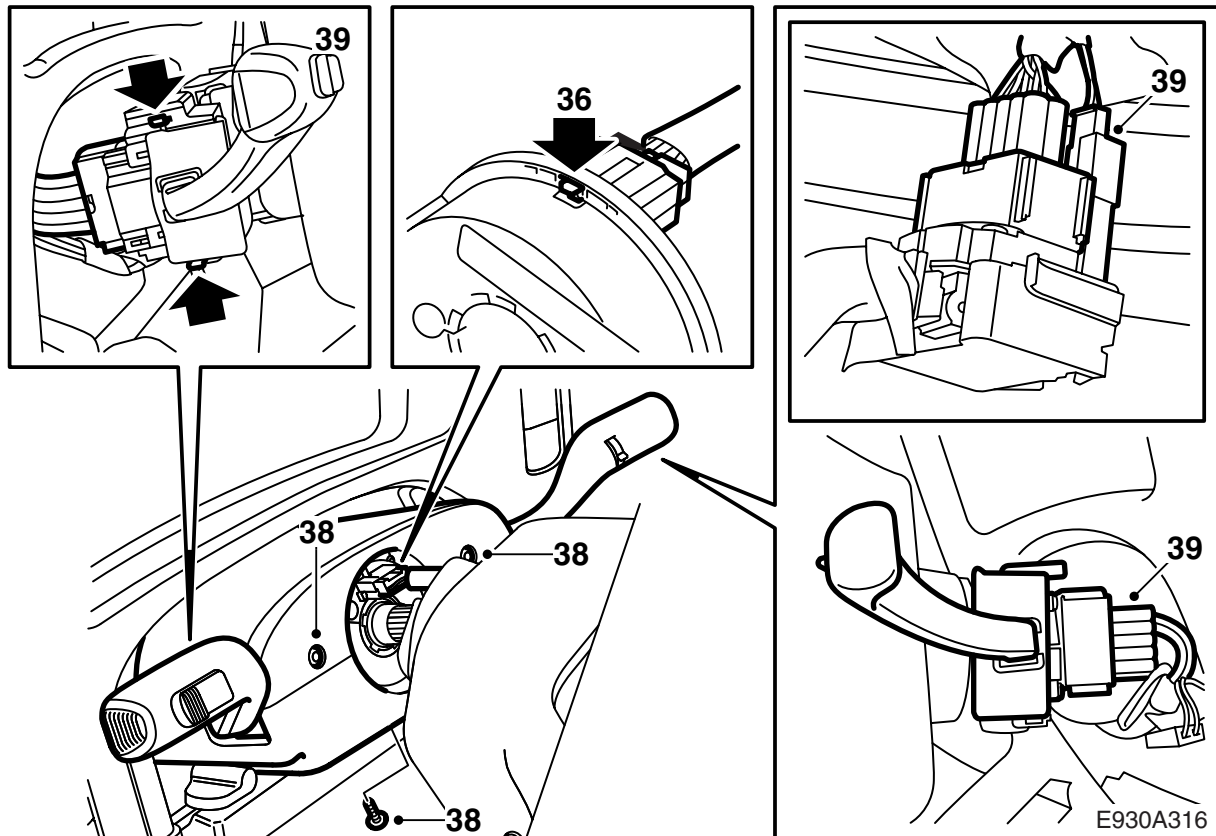


30

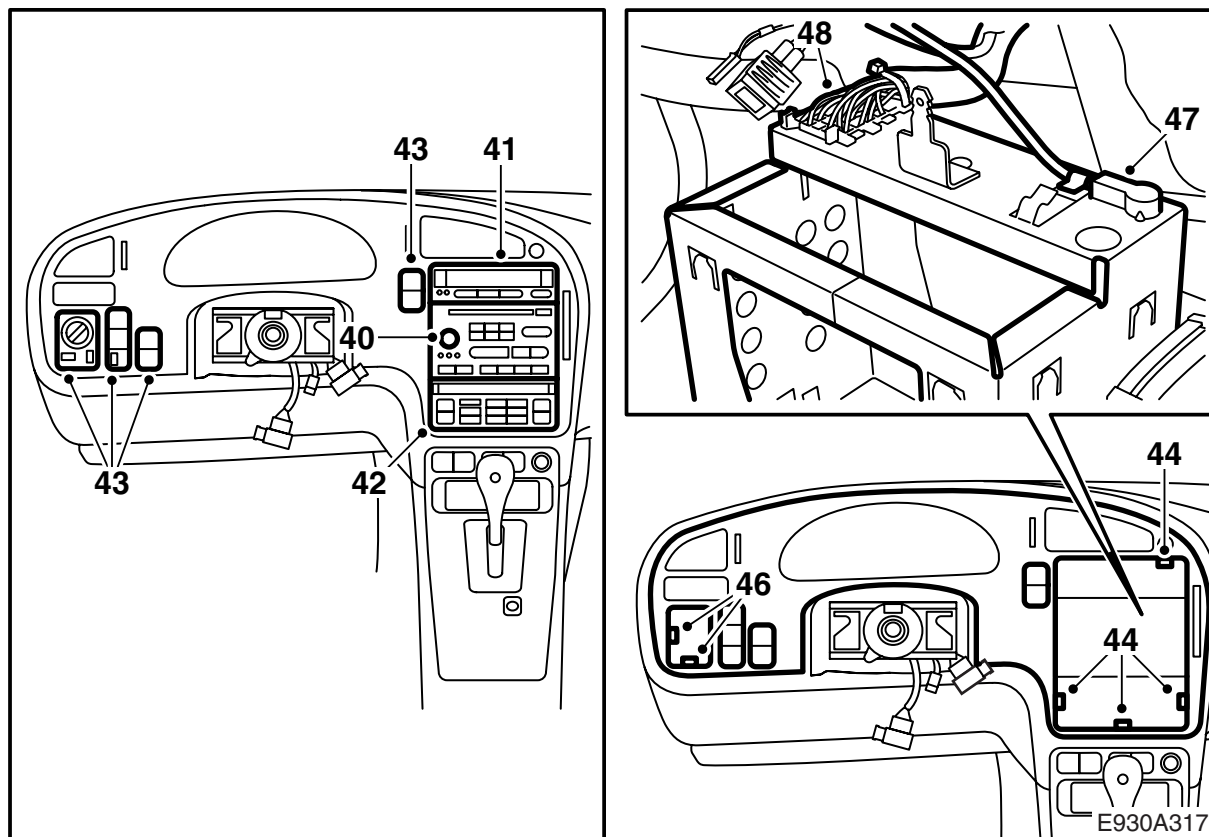
33 31

E930A315

- 29 Déposer le coussin gonflable conducteur, 2 vis et capuchons.
- 30 Soulever légèrement le coussin gonflable conducteur du volant et débrancher le connecteur de la fixation velcro. Démontez les connecteurs.
- 31 **Pour les voitures avec boutons de commandes au volant** : débrancher le connecteur des boutons de commande.
- 32 Débrancher les connecteurs de la face arrière du coussin gonflable conducteur.
- 33 Desserrer l'écrou de volant de quelques tours et tirer le volant afin de le dégager de la colonne de direction.
- 34 Démontez l'écrou de volant.
- 35 Tirer le volant jusqu'à avoir accès au connecteur du rouleau de contact.



- 36 Débrancher le connecteur du câblage de volant sur le rouleau de contact. Veiller à ce que le mécanisme de verrouillage du rouleau de contact est verrouillé.
- 37 Déposer le volant.
- 38 Déposer les caches supérieur et inférieur du volant.
- 39 Démonter les leviers du volant en pressant le crochet de blocage et en tirant le levier. Débrancher le connecteur des leviers.

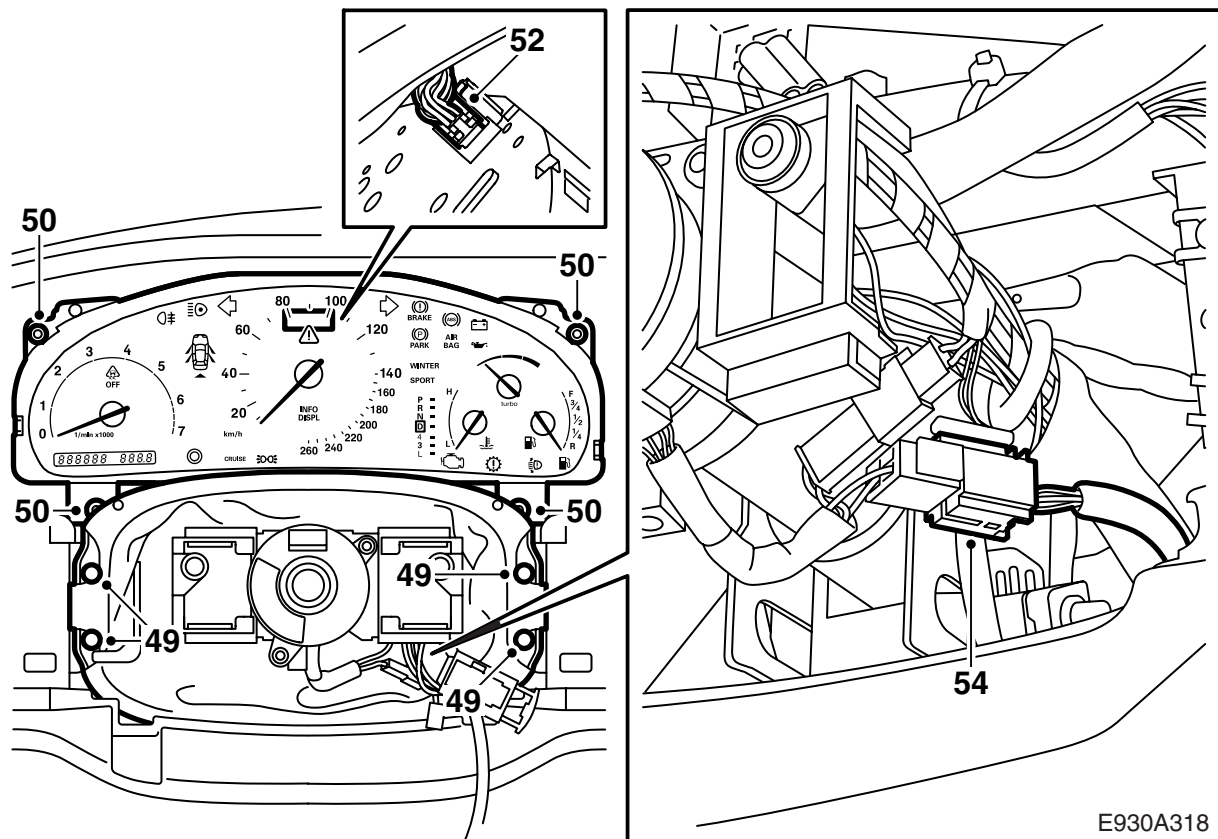


- 40 Déposer l'unité de radio. Utiliser l'outil de démontage, système audio 84 71 161. Tirer l'unité de radio bien droit.
- 41 Débrancher le connecteur et démonter SID (Saab information Display). Utiliser l'outil de démontage 82 93 474.
- 42 Débrancher le connecteur et démonter l'unité ACC. Utiliser l'outil de démontage 82 93 474.
- 43 Débrancher les connecteurs et démonter les interrupteurs de chaque côté du volant. (Le nombre d'interrupteurs varie en fonction de l'équipement de la voiture). Utiliser l'outil de démontage 82 93 474.

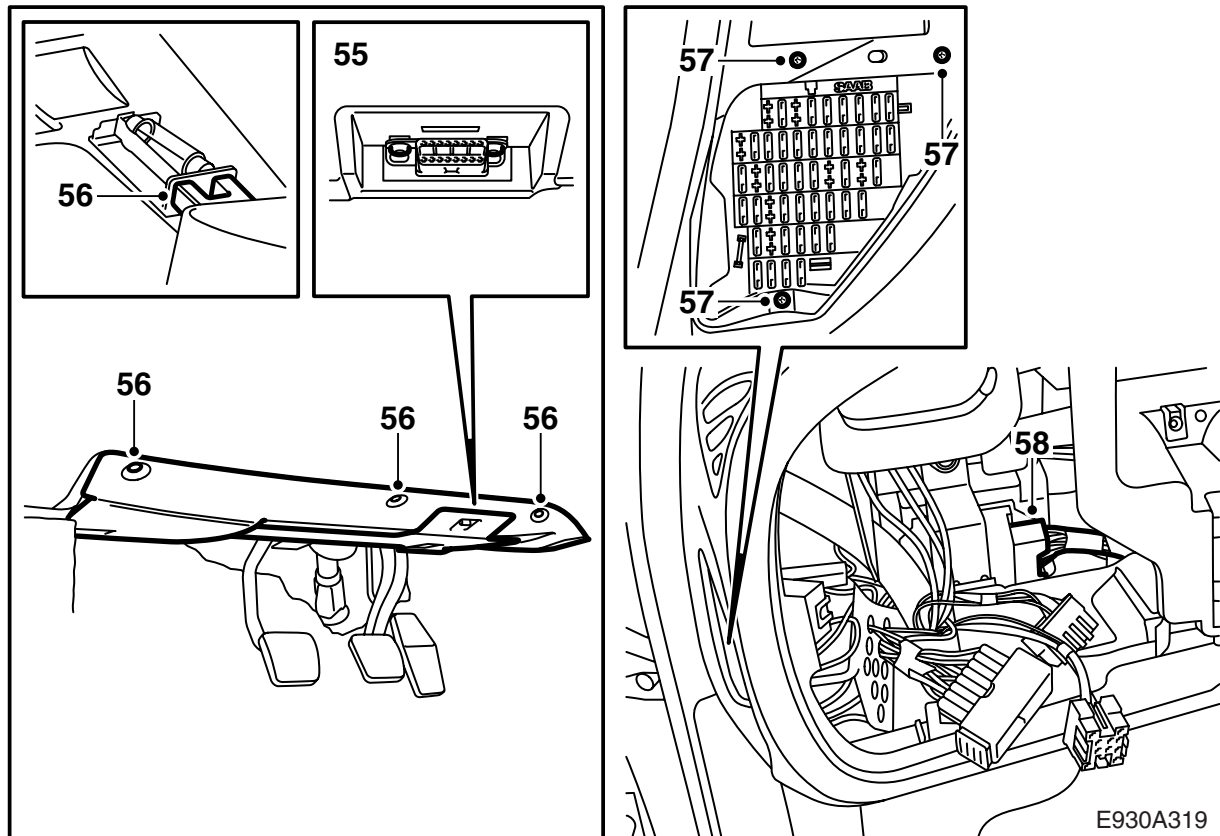
Important

Repérer les connecteurs de manière à les rebrancher correctement.

- 44 Démonter les 6 vis du panneau d'instruments.
- 45 Démonter le panneau d'instruments, fixé grâce à 4 clips.
- 46 Débrancher le connecteur de l'interrupteur des feux de détresse.
- 47 Débrancher le câble d'antenne de la cage de radio.
- 48 Débrancher le connecteur de la cage de radio.

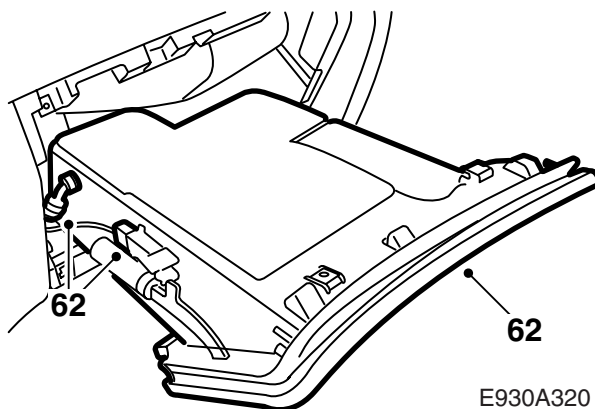
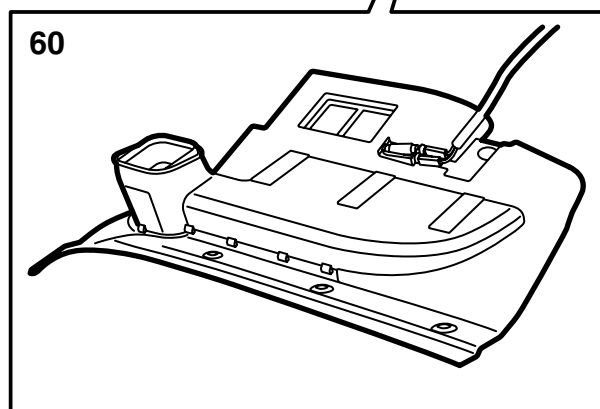
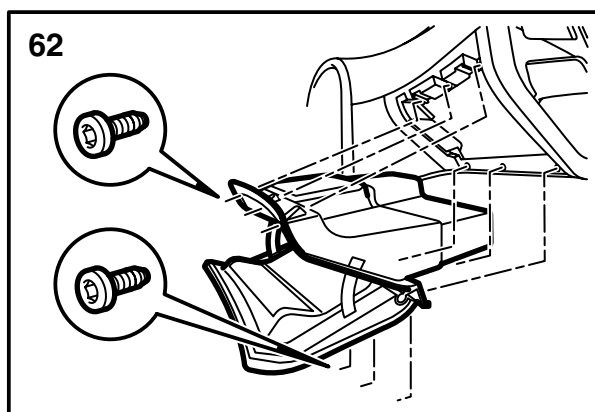
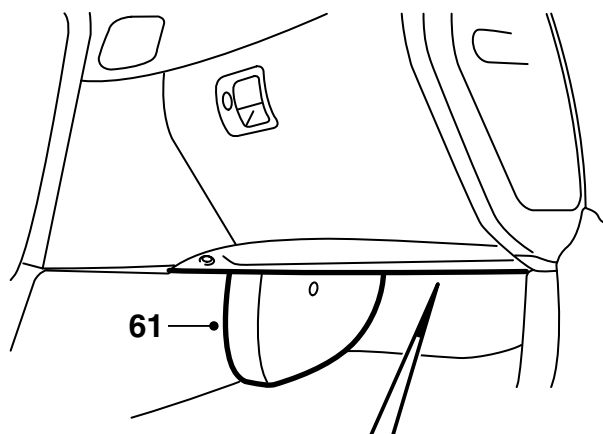


- 49 Démontez le soufflet au volant.
- 50 Démontez les vis de l'instrument principal.
- 51 Inclinez l'instrument principal vers l'arrière.
- 52 Débranchez le connecteur de l'instrument principal.
- 53 Déposez l'instrument principal.
- 54 Débranchez le connecteur du coussin gonflable conducteur.



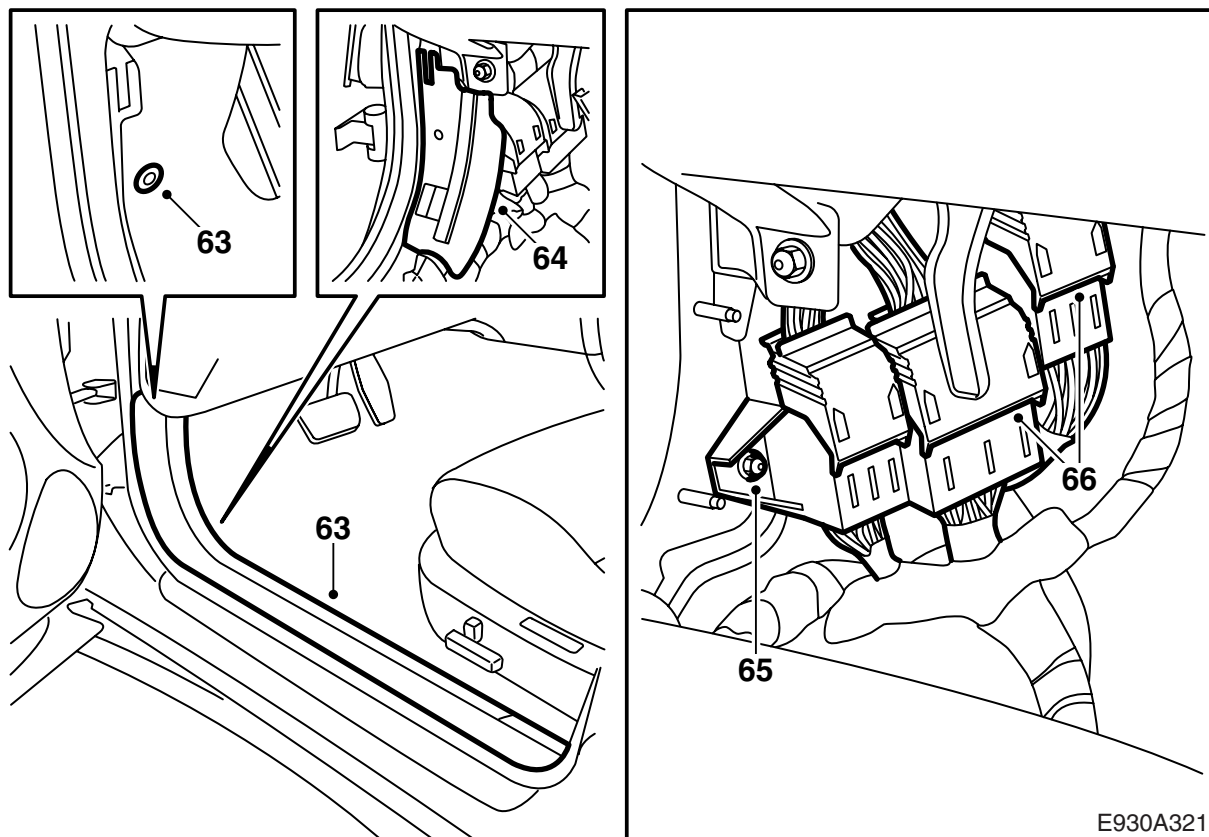
E930A319

- 55 Desserrer les vis de la prise diagnostic.
- 56 Déposer l'isolation phonique du côté conducteur.
- 57 Desserrer les vis de la centrale à fusibles.
- 58 **Conduite à gauche** : Débrancher la boîte de connexion brune à 33 broches située sur le support de DICE.
- 59 **Conduite à droite** : Débrancher la boîte de connexion brune à 33 broches en haut à gauche du montant A. (Sur les voitures avec conduite à droite, le connecteur brun n'est pas situé sur le support de DICE).

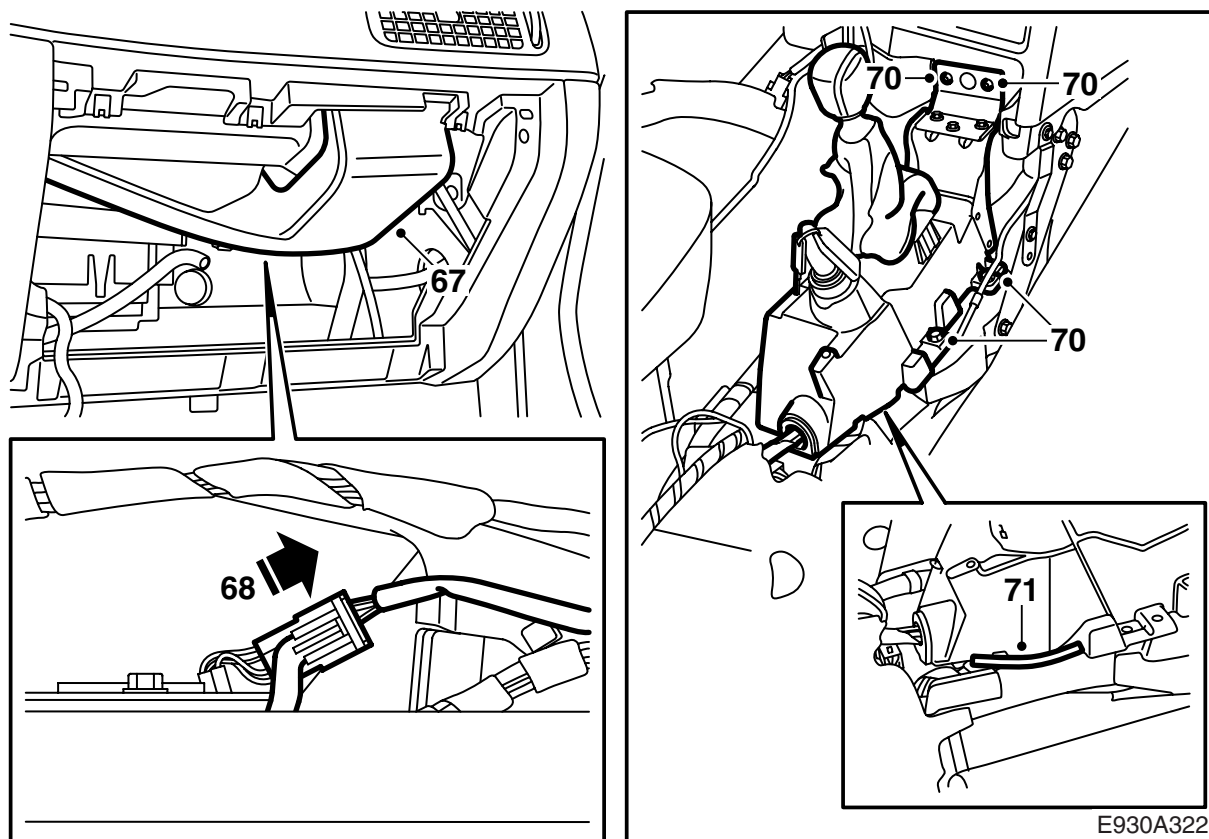


E930A320

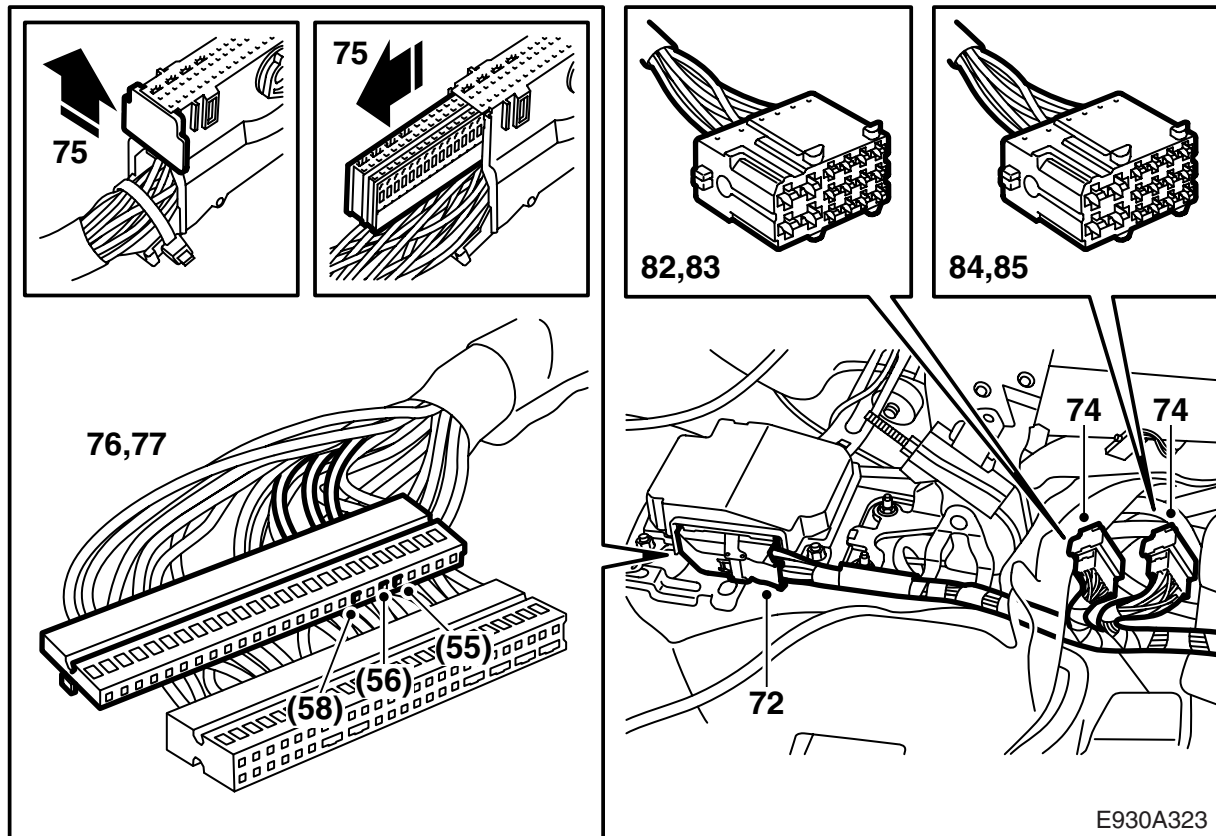
- 60 Débrancher le connecteur de la lampe puis déposer l'isolation phonique sous la boîte à gants.
- 61 Démontez la protection devant la tuyauterie A/C.
- 62 Débrancher le connecteur de l'éclairage ainsi que le flexible de refroidissement puis déposer la boîte à gants.



- 63 Déposer la protection de seuil gauche et dégager le tapis du montant A.
- 64 Démontez la protection en tôle des connecteurs.
- 65 Détacher le support avec les connecteurs blanc, vert et bleu de la paroi devant le montant A.
- 66 Débrancher le connecteur blanc à 43 broches et le connecteur vert à 80 broches.

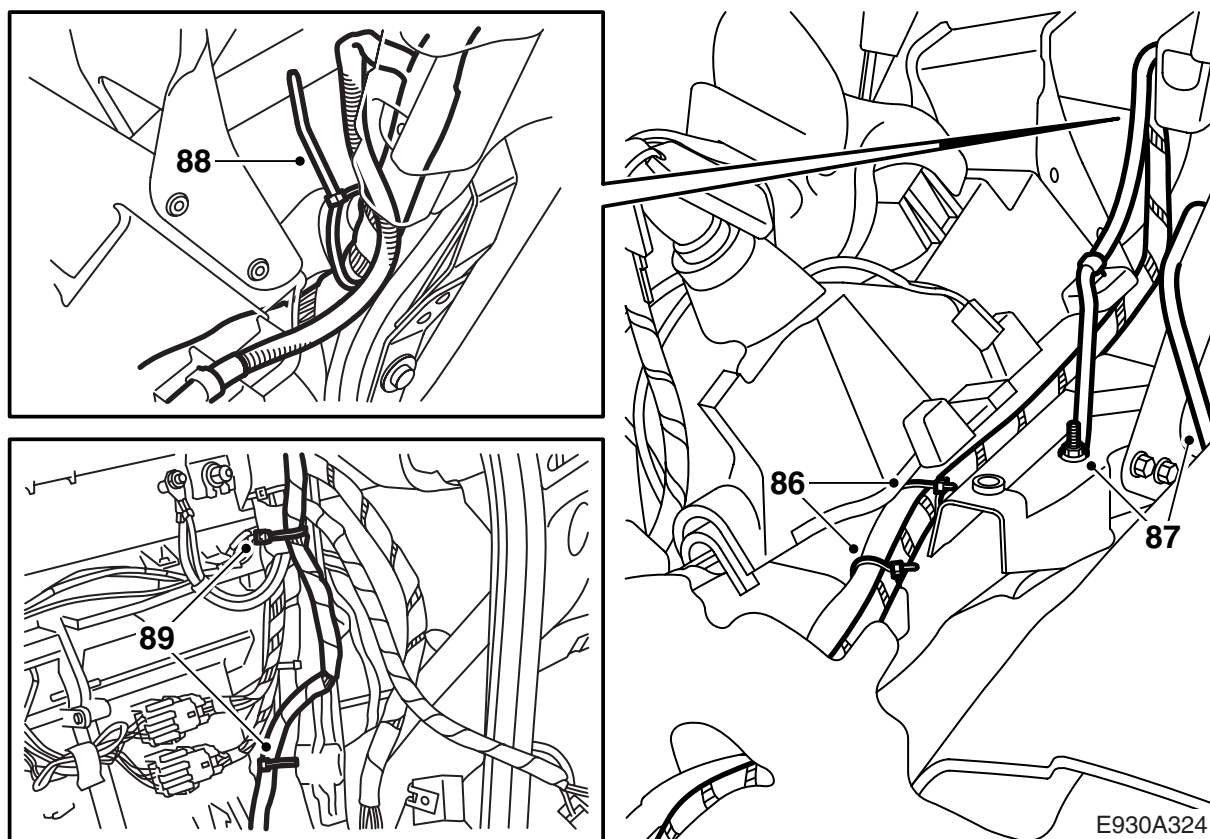


- 67 Déposer le canal d'air devant le coussin gonflable passager.
- 68 Débrancher le connecteur du coussin gonflable passager.
- 69 **AUT** : afin d'accéder plus facilement au vis du boîtier de levier de vitesses, débrancher le connecteur à 6 pôles.
- 70 Déposer le boîtier de levier de vitesses.
- 71 Monter la protection contre les frottements 82 78 558 (90 mm) sous le bord inférieur du boîtier de levier de vitesses à l'endroit où le câblage passe sous le boîtier.



E930A323

- 72 Débrancher l'ancien connecteur de l'unité SRS.
- 73 Placer le câblage de rechange avec le câblage ordinaire en commençant près de l'unité SRS. Installer le câblage sous le câblage ordinaire près du boîtier de levier de vitesses.
AUT : Le câblage doit être installé sous le support en plastique du sélecteur de vitesses.
- 74 Séparer les deux connecteurs à 16 pôles (noir et gris) placés sous le tapis derrière le boîtier de levier de vitesses.
- 75 Couper la bande de serrage, dégager le côté arrière du connecteur, retirer le rail de raccordement du connecteur placé près de l'unité SRS.
- 76 Déconnecter les broches 55 (verte) et 56 (blanche) de l'ancien connecteur.
- 77 Si la voiture est équipée de OnStar, la broche 58 (blanche) doit également être déconnectée du connecteur.
- 78 Placer les broches dans les positions correspondantes sur le nouveau connecteur.
- 79 Couper le reste des fils de l'ancien connecteur puis isoler ceux-ci.
- 80 Insérer le rail de raccordement dans le nouveau connecteur et remonter le côté.
- 81 Monter le nouveau connecteur sur l'unité SRS et attacher les fils avec une bande de serrage.
- 82 Démontez le dispositif de verrouillage secondaire et déconnectez les broches n° 2 (rouge/blanche), 3 (verte) et 4 (blanche) du connecteur noir à 16 pôles placé juste derrière le boîtier de levier de vitesses.
- 83 Connecter les fils correspondants au nouveau câblage. Remontez le dispositif de verrouillage secondaire.
- 84 Démontez le dispositif de verrouillage secondaire et déconnectez les broches n° 1 (verte), 2 (brune), 3 (bleue/blanche) et 4 (rouge/blanche) du connecteur gris à 16 pôles placé juste derrière le boîtier de levier de vitesses.
- 85 Connecter les fils correspondants au nouveau câblage. Remontez le dispositif de verrouillage secondaire.



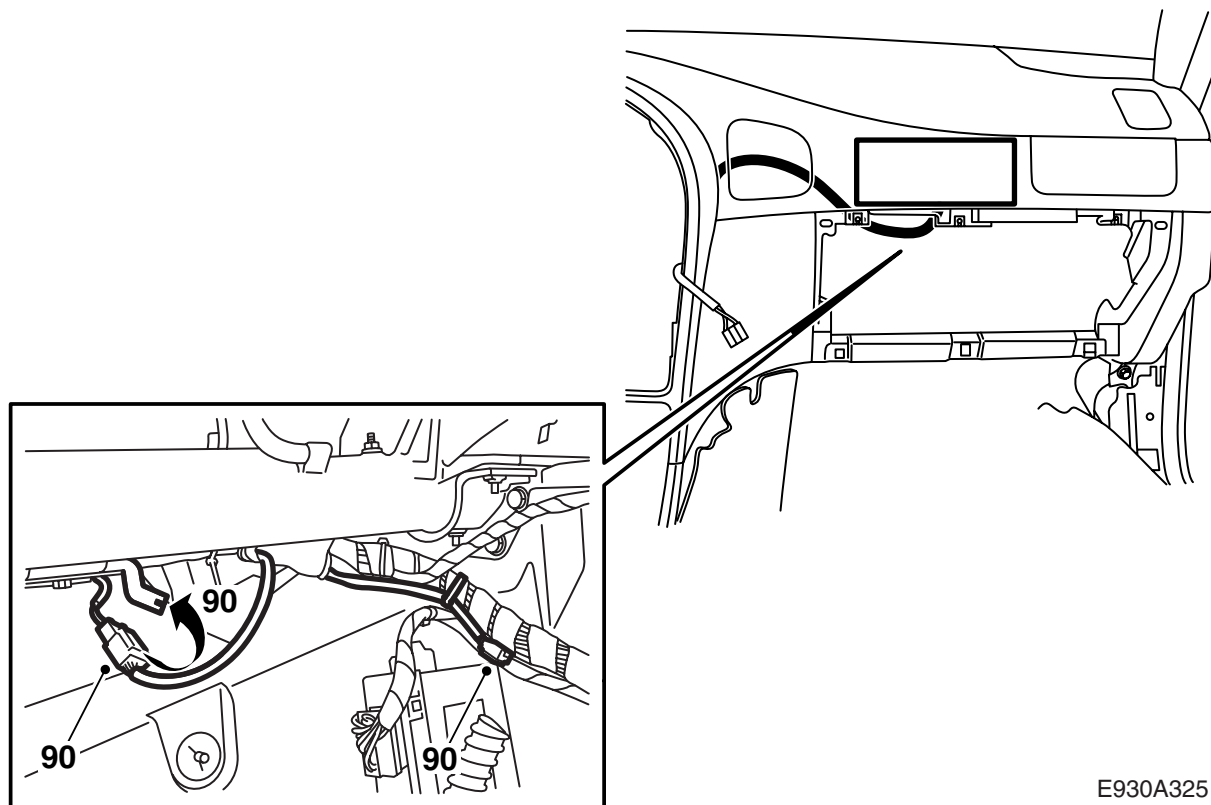
86 Fixer le câblage avec une bande de serrage sous le boîtier du levier de vitesses, le long du câblage ordinaire. Vérifier qu'il n'y a aucun risque de frottement.

87 Dévisser l'ancien fil de masse du boîtier de levier de vitesses, l'isoler et le fixer avec une bande de serrage. Raccorder puis serrer à couple le nouveau fil de masse au point de mise à la masse.

Couple de serrage : 9,5 Nm (7 lbf ft)

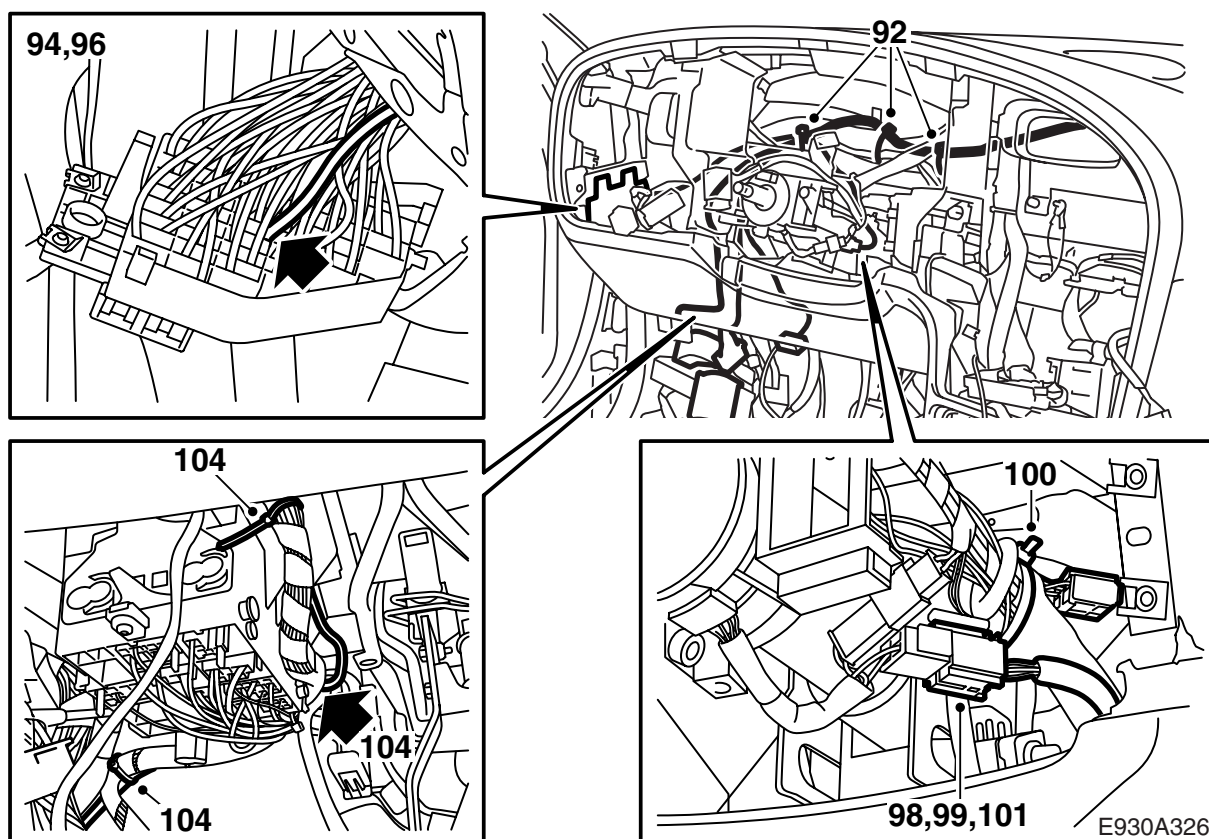
88 **LHD** : ramifier le câblage, suivre le câblage normal sous la coque du panneau et l'attacher avec une bande de serrage.

89 **LHD** : placer la ramification du câblage reliée au coussin gonflable passager le long du câblage normal et l'attacher avec une bande de serrage.

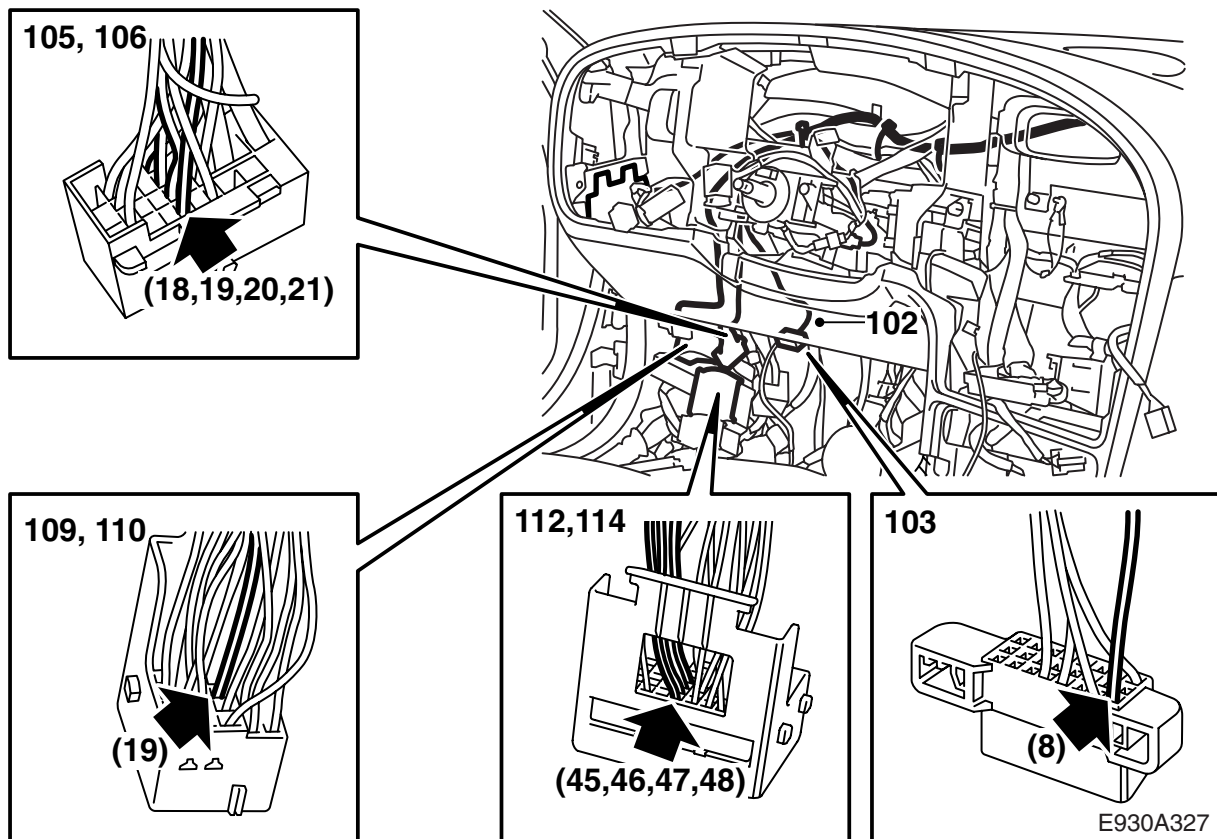


E930A325

- 90 **LHD** : raccorder le nouveau connecteur au câblage du coussin gonflable passager. Vérifier qu'il n'y pas de risque de frottement. Attacher l'ancien connecteur avec une bande de serrage.
- 91 **LHD** : en l'absence de coussin gonflable passager, le fil restant est attaché sur le câblage.



- 92 **LHD** : placer la ramification du câblage reliée à la prise diagnostic, à la centrale à fusibles et au connecteur du coussin gonflable conducteur selon le câblage normal et l'attacher avec une bande de serrage.
- 93 **LHD** : placer le câblage contre le montant A et l'attacher avec une bande de serrage.
- 94 **LHD** : retirer de la centrale à fusibles la broche du fil rouge/bleu (au fusible 28) repéré auparavant comme n'étant pas sous tension.
- 95 **LHD** : isoler puis attacher l'ancien fil.
- 96 **LHD** : insérer la broche dans le nouveau fil rouge/bleu, n° 28, sur la centrale à fusibles puis monter le fusible.
- 97 **LHD** : attacher le fil le long du fil normal et vérifier qu'il n'y pas de risque de frottement.
- 98 **LHD** : installer le câblage contre le fil lié au coussin gonflable conducteur.
- 99 **LHD** : attacher le câblage et vérifier que le volant peut être ajusté sans problème.
- 100 **LHD** : isoler puis attacher l'ancien fil du coussin gonflable conducteur.
- 101 **LHD** : raccorder le connecteur du coussin gonflable conducteur et attacher le fil le long du câblage normal. Vérifier qu'il n'y pas de risque de frottement.



102LHD : placer et attacher le fil vert de la prise diagnostic.

103LHD : retirer de la prise diagnostic la broche de l'ancien fil vert, n° 8, puis la remettre sur le nouveau fil. Attacher le fil avec de la bande adhésive le long du câblage normal.

104Conduite à gauche : Placer le câblage en bas, contre le support de la boîte de connexion (connecteur à 166 broches), situé en bas du montant A. Le câblage peut être tiré derrière la boîte à relais. Fixer et vérifier qu'il n'y a aucun risque de frottement.

105Conduite à gauche : Retirer les broches n° 18 (bleue), 19 (grise/blanche), 20 (verte) et 21 (blanche) du connecteur brun à 33 broches.

106LHD : reconnecter aux positions correspondantes du nouveau câblage.

107LHD : couper et isoler les anciens fils.

108LHD : séparer les connecteurs blanc et vert. Couper la bande de serrage afin de rendre les fils accessibles.

109Conduite à gauche : Retirer le dispositif de verrouillage secondaire du connecteur à 43 broches puis retirer la broche n° 19. Fixer le fil sur le câblage ordinaire avec de la bande adhésive.

110LHD : remettre la broche sur nouveau fil (vert) en position n° 19 et remonter le dispositif de verrouillage secondaire.

111 LHD : attacher le nouveau fil de manière à éviter les risques de frottement.

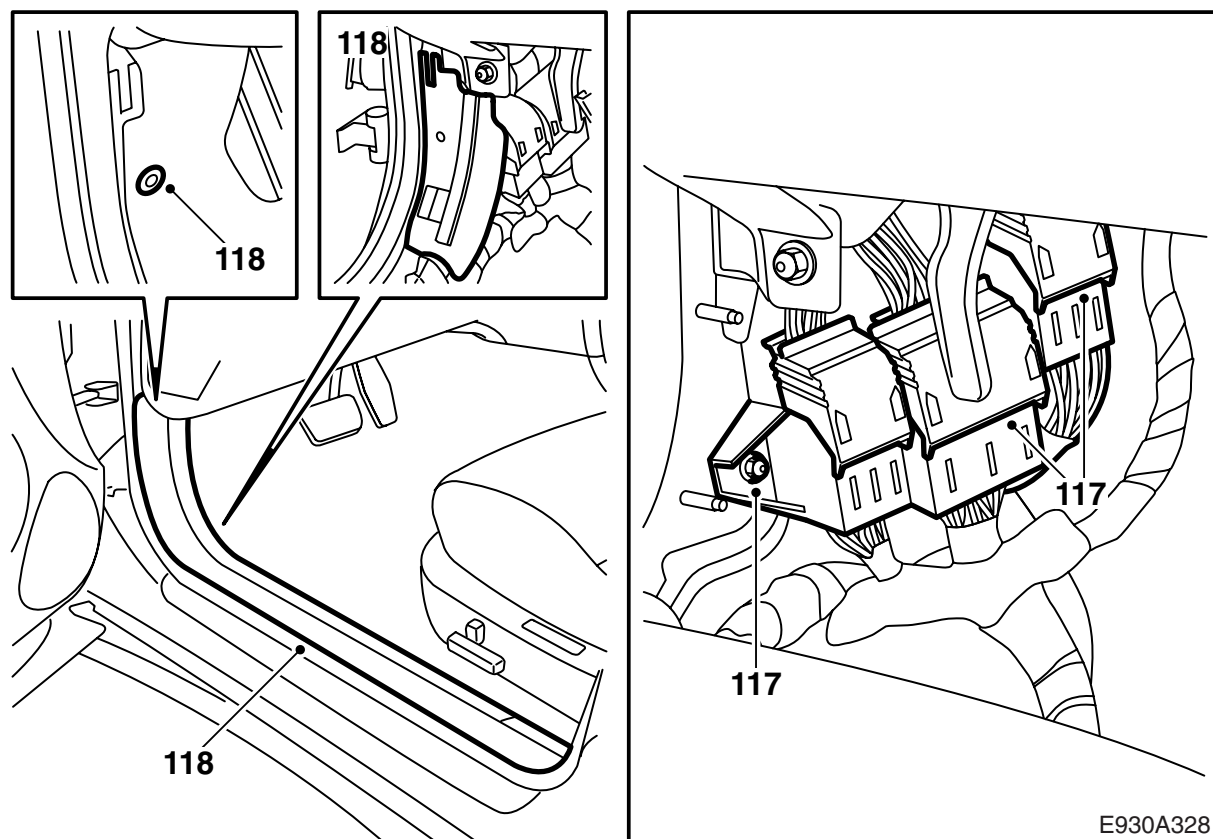
112Conduite à gauche : Retirer le dispositif de verrouillage secondaire du connecteur à 80 broches puis retirer les broches n° 45 (brun/jaune), 46 (rouge/jaune), 47 (bleue/verte) et 48 (jaune/bleue)

113LHD : isoler et attacher les anciens fils le long du câblage.

114LHD : connecter les nouveaux fils n° 45 (brun/jaune), n° 46 (rouge/jaune), n° 47 (bleu/vert) et n° 48 (jaune/bleu) puis remonter le dispositif de verrouillage secondaire.

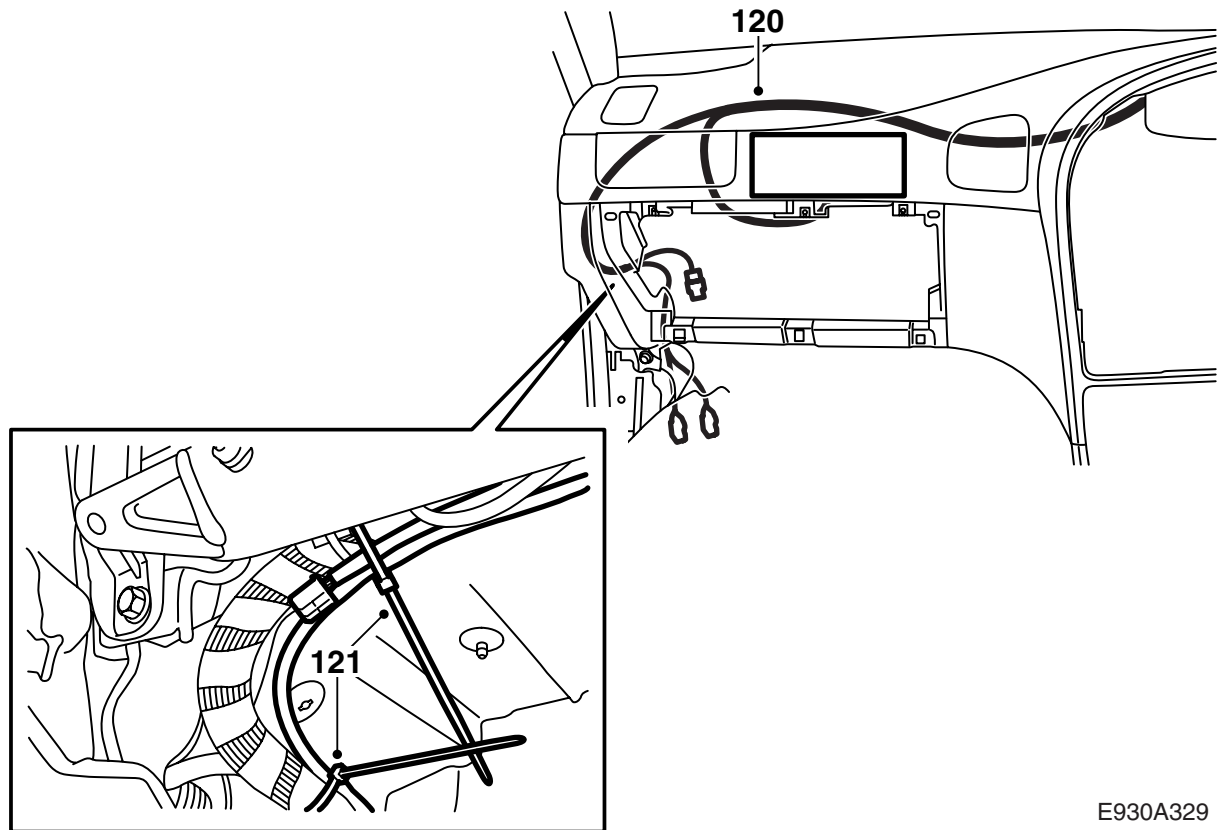
115LHD : attacher et scotcher afin d'éviter le risque de frottement.

116LHD : attacher les faisceaux de fils à chaque connecteur avec de nouvelles bandes de serrage.



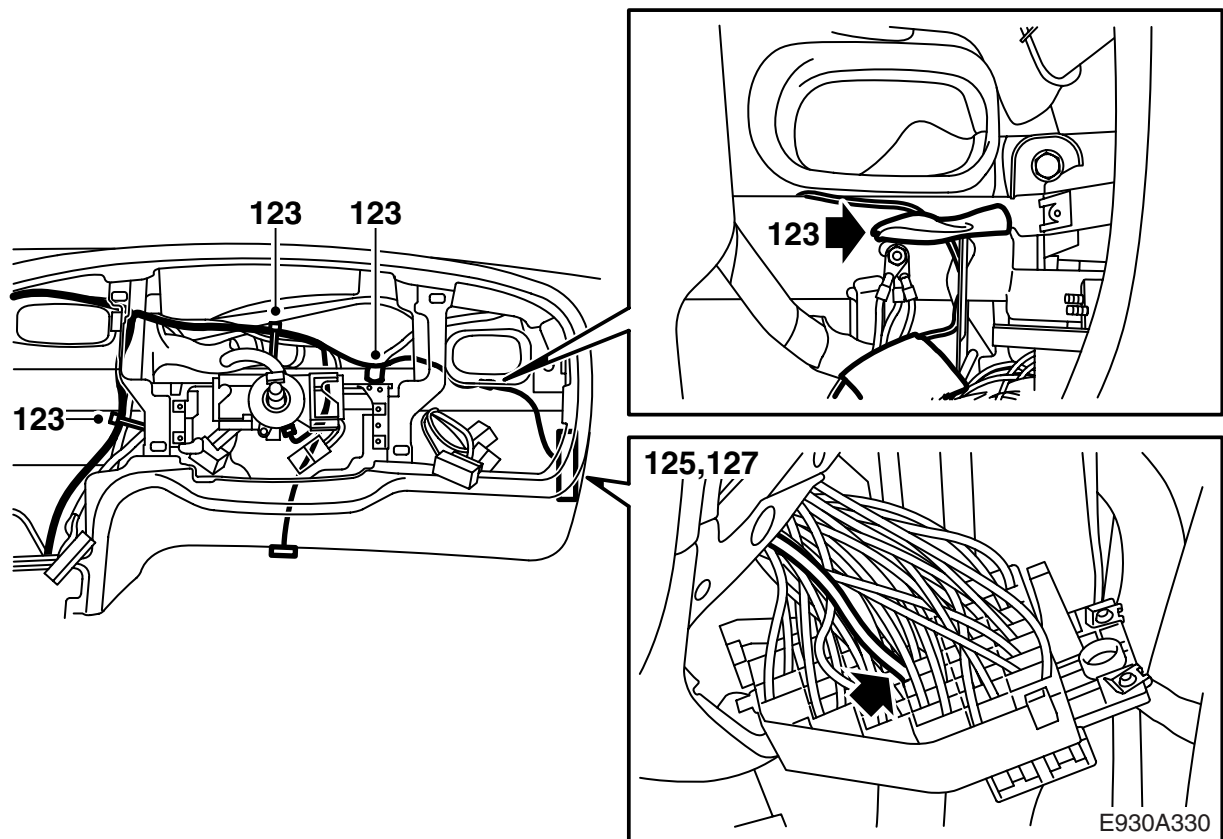
117LHD : monter les connecteurs et revisser le support qui maintient les connecteurs.

118LHD : monter la protection en tôle des connecteurs. Remettre le tapis en place et poser la protection de seuil.



E930A329

- 119**RHD** : ramifier le câblage, suivre le câblage normal sous la coque du panneau et l'attacher avec une bande de serrage.
- 120**RHD** : placer la ramification du câblage reliée au coussin gonflable passager le long du câblage normal et attacher avec une bande de serrage.
- 121**RHD** : raccorder le nouveau connecteur au câblage du coussin gonflable passager. Vérifier qu'il n'y pas de risque de frottement. Attacher l'ancien connecteur avec une bande de serrage.
- 122**RHD** : en l'absence de coussin gonflable passager, le fil restant est attaché sur le câblage.



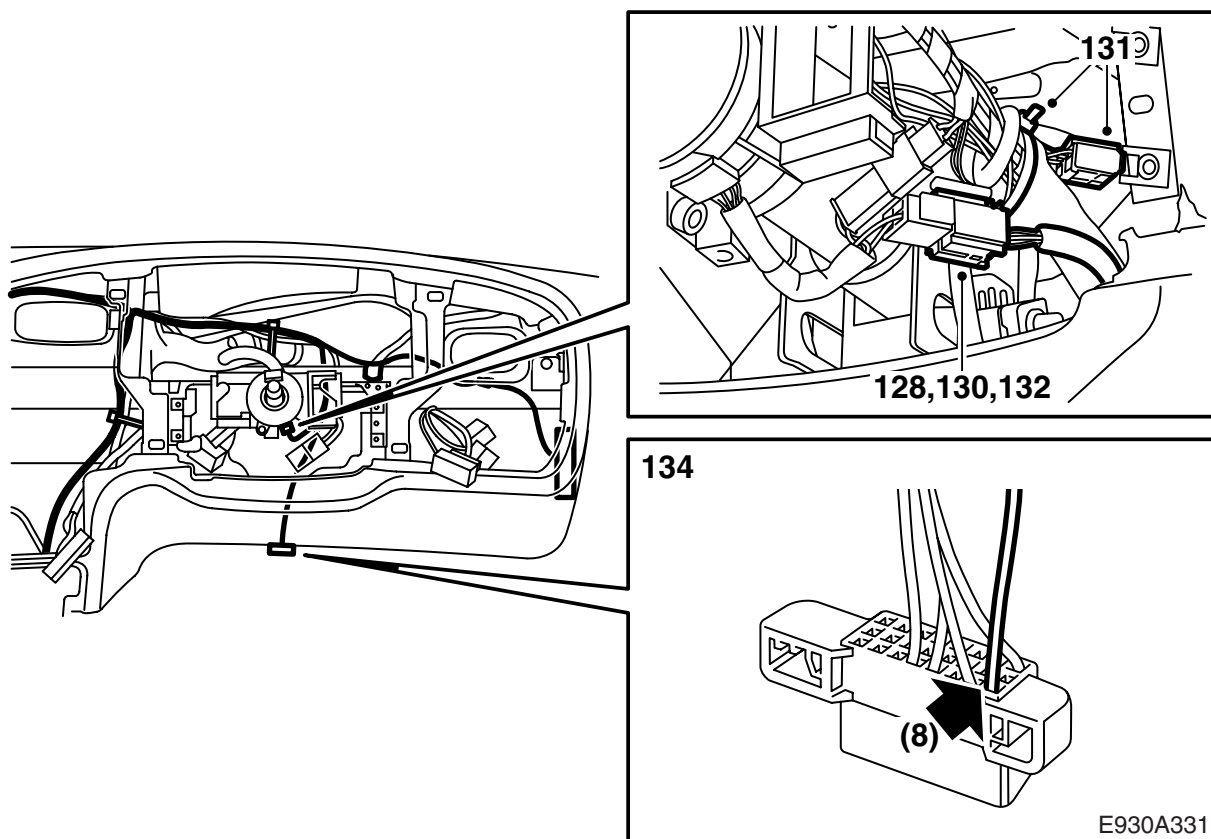
123RHD : placer la ramification du câblage reliée à la prise diagnostic, à la centrale à fusibles et au connecteur du coussin gonflable conducteur selon le câblage normal et l'attacher avec une bande de serrage.

124RHD : suivre le câblage normal.

125RHD : retirer de la centrale à fusibles la broche du fil rouge/bleu (au fusible 28) repéré auparavant comme n'étant pas sous tension.

126RHD : isoler et attacher l'ancien fil.

127RHD : insérer la broche dans le nouveau fil rouge/bleu, n° 28, sur la centrale à fusibles puis monter le fusible.



128RHD : attacher le fil le long du fil normal et vérifier qu'il n'y pas de risque de frottement.

129RHD : installer le câblage contre le fil lié au coussin gonflable conducteur.

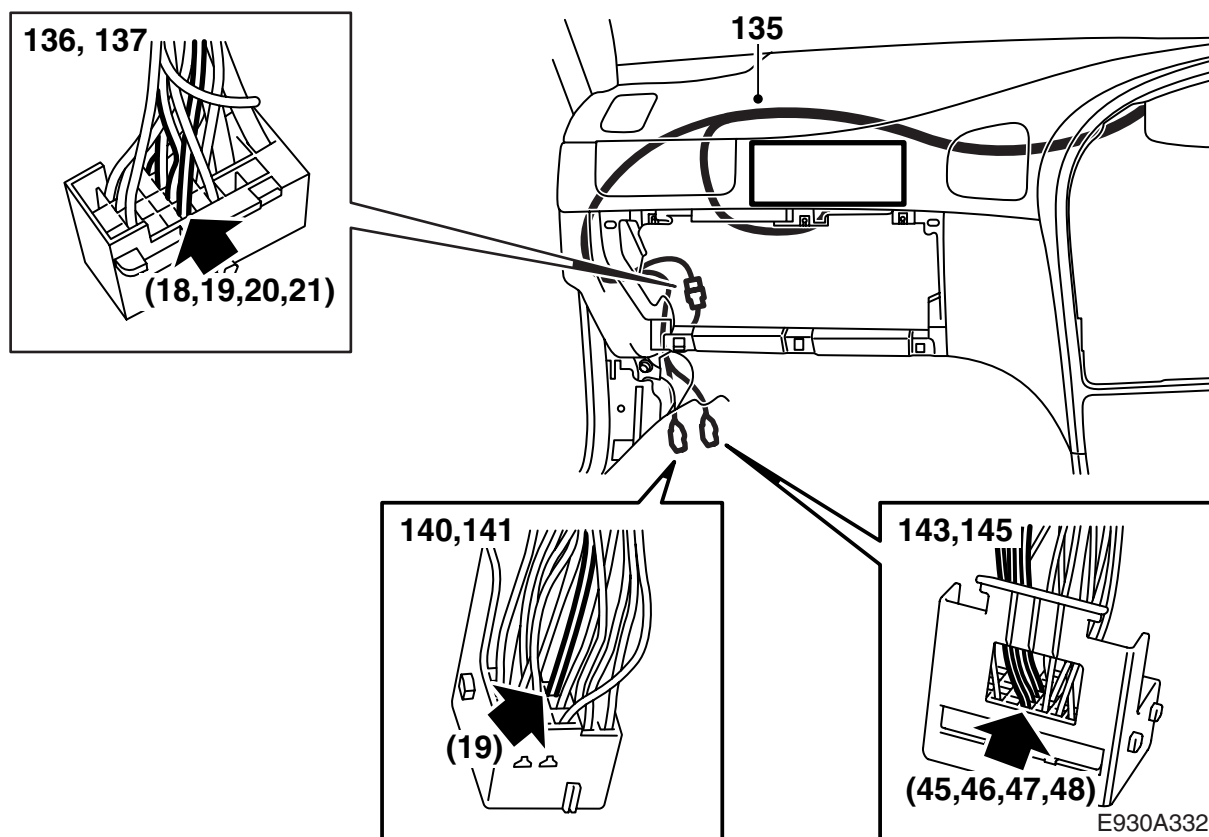
130RHD : attacher le câblage et vérifier que le volant peut être ajusté sans problème.

131RHD : isoler puis attacher l'ancien fil du coussin gonflable conducteur.

132RHD : raccorder le connecteur du coussin gonflable conducteur et attacher le fil le long du câblage normal. Vérifier qu'il n'y pas de risque de frottement.

133RHD : placer et attacher le fil vert de la prise diagnostic.

134RHD : retirer de la prise diagnostic la broche de l'ancien fil vert, n° 8, puis la remettre sur le nouveau fil. Attacher le fil avec de la bande adhésive le long du câblage normal.



135Conduite à droite : Placer le câblage en bas, contre le support de la boîte de connexion (connecteur à 166 broches), situé en bas du montant A. Le câblage doit être tiré derrière la boîte à relais. Fixer et vérifier qu'il n'y a aucun risque de frottement.

136Conduite à droite : Retirer les broches n° 18 (bleue), 19 (blanche), 20 (verte) et 21 (blanche) du connecteur brun à 33 broches.

137RHD : reconnecter aux positions correspondantes du nouveau câblage.

138RHD : couper et isoler les anciens fils.

139RHD : séparer les connecteurs blanc et vert. Couper la bande de serrage afin de rendre les fils accessibles.

140Conduite à droite : Retirer le dispositif de verrouillage secondaire du connecteur à 43 broches puis retirer la broche n° 19. Fixer le fil sur le câblage ordinaire avec de la bande adhésive.

141RHD : remettre la broche sur nouveau fil (vert) en position n° 19 et remonter le dispositif de verrouillage secondaire.

142RHD : attacher le nouveau fil de manière à éviter les risques de frottement.

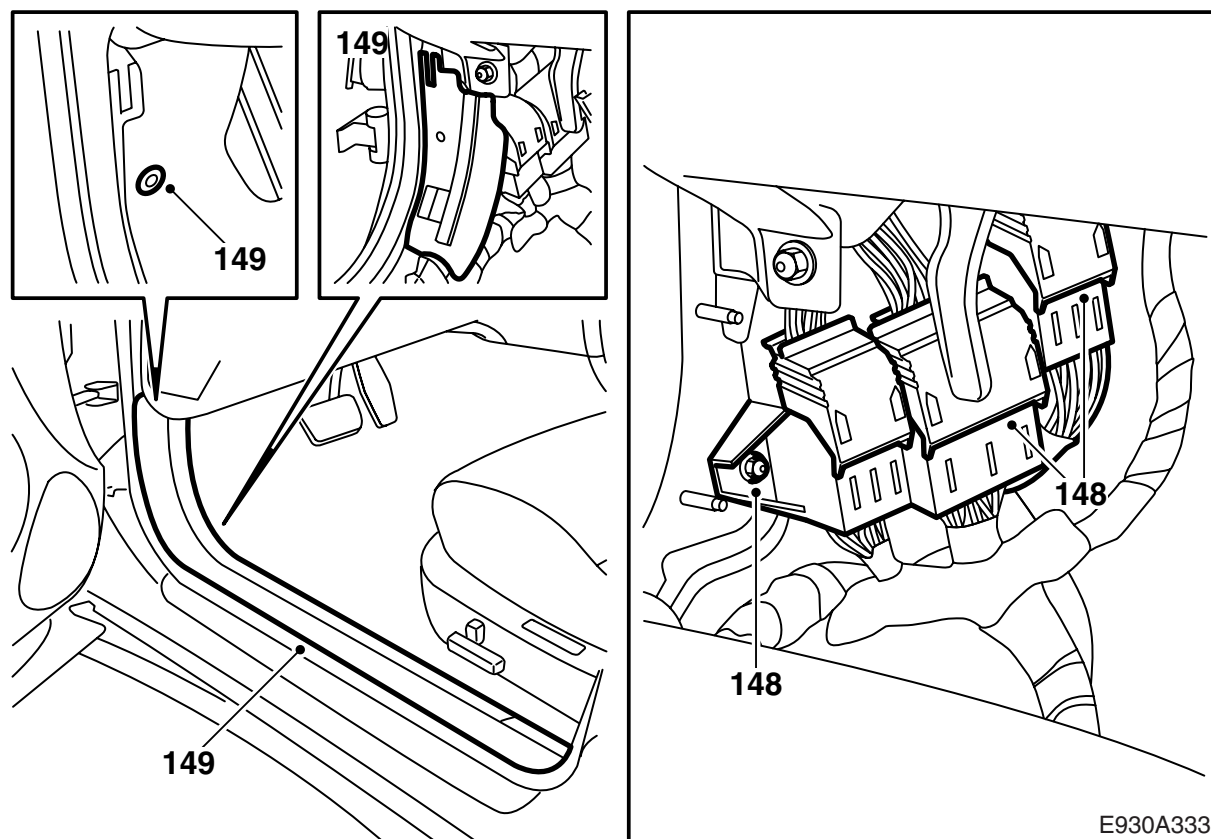
143Conduite à droite : Retirer le dispositif de verrouillage secondaire du connecteur à 80 broches puis retirer les broches n° 45 (brune/jaune), 46 (rouge/jaune), 47 (bleue/verte) et 48 (jaune/bleue).

144RHD : isoler et attacher les anciens fils le long du câblage.

145RHD : connecter les nouveaux fils n° 45 (brun/jaune), n° 46 (rouge/jaune), n° 47 (bleu/vert) et n° 48 (jaune/bleu) puis remonter le dispositif de verrouillage secondaire.

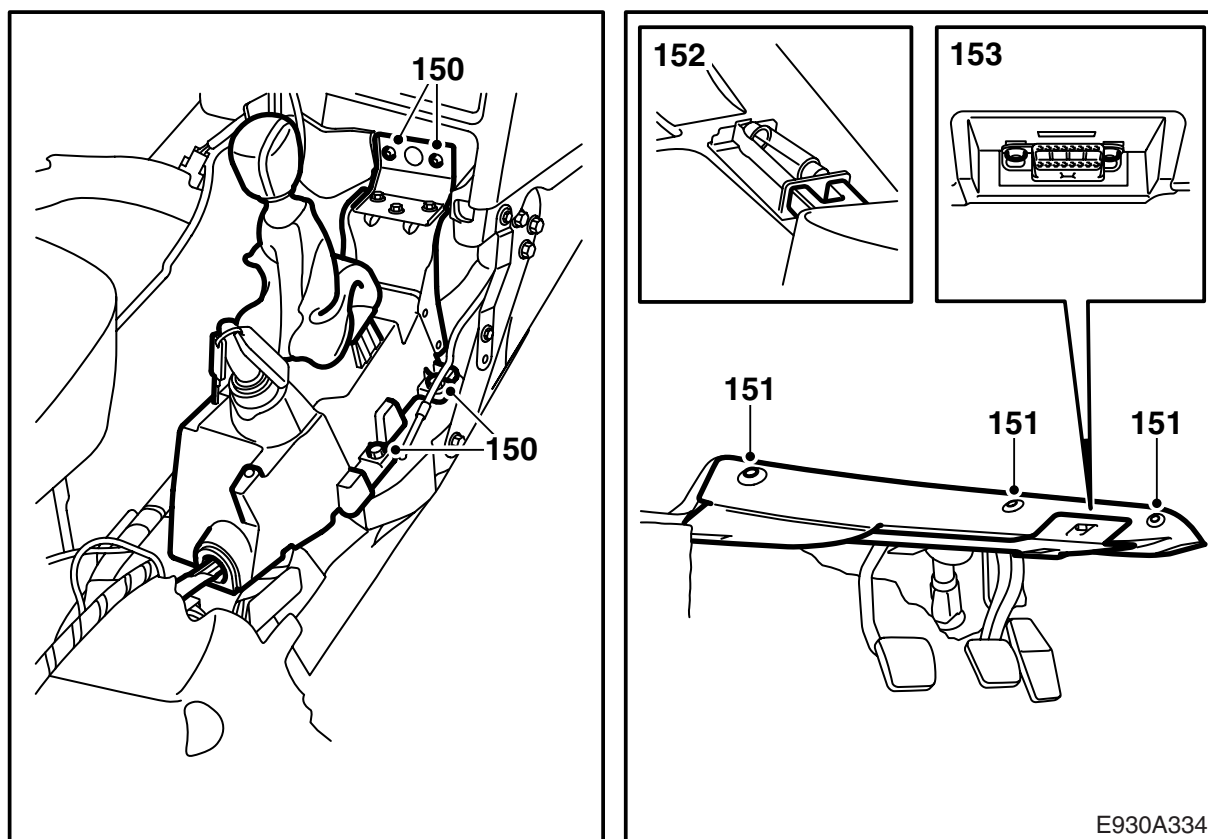
146RHD : attacher le nouveau fil avec du ruban adhésif de manière à éviter les risques de frottement.

147RHD : attacher les faisceaux de fils à chaque connecteur avec de nouvelles bandes de serrage.



148RHD : monter les connecteurs et revisser le support qui maintient les connecteurs.

149RHD : monter la protection en tôle des connecteurs. Remettre le tapis en place et poser la protection de seuil.



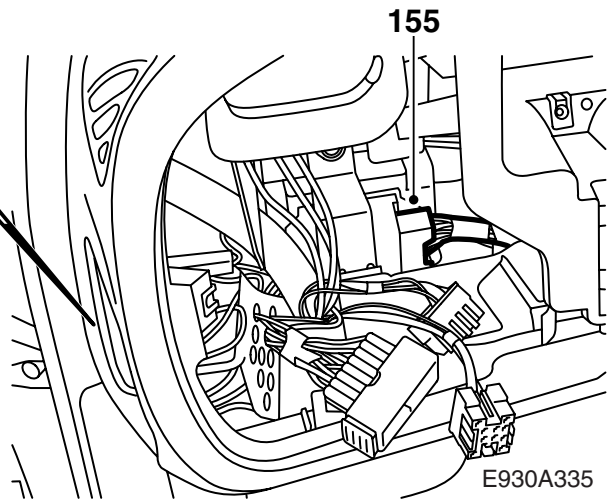
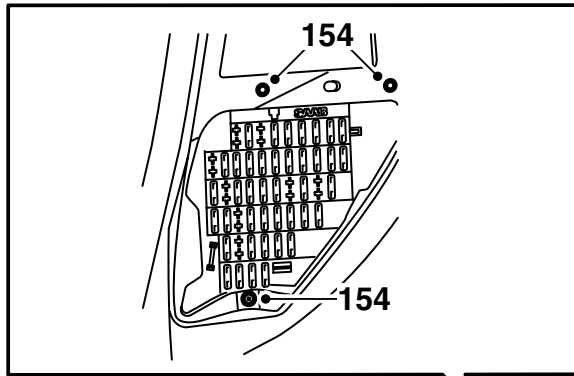
150 Poser le boîtier de levier de vitesses.

151 Poser l'isolation phonique du côté conducteur.

AUT : Brancher le connecteur à 6 broches.

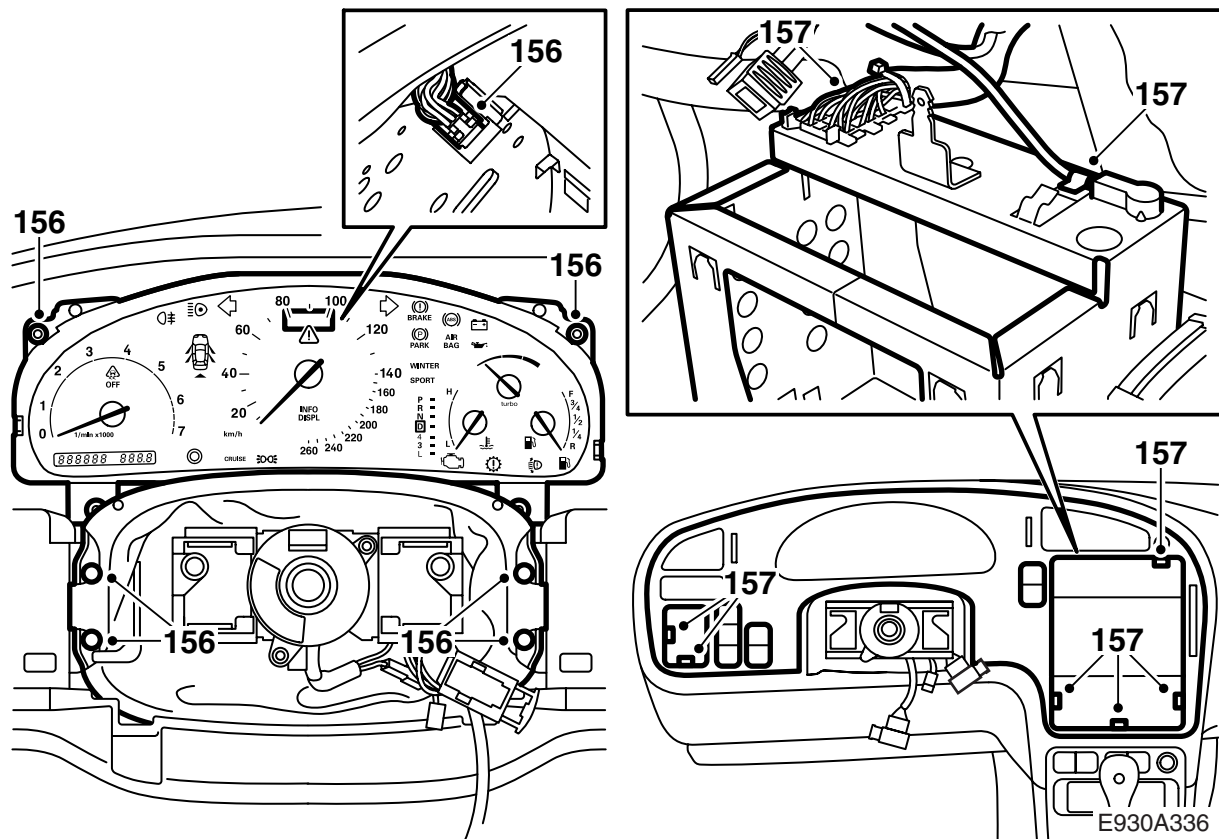
152 Raccorder le connecteur de l'éclairage de plancher.

153 Monter la prise diagnostic.



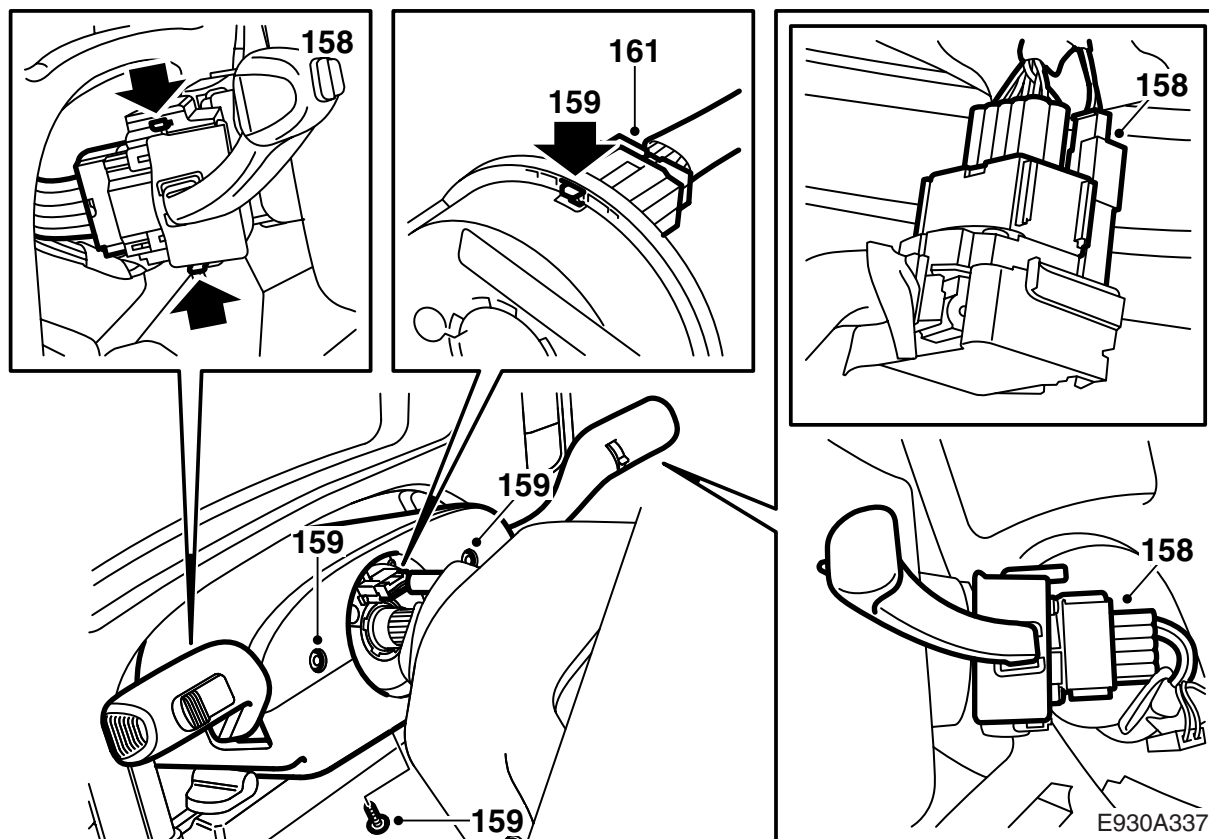
154 Poser la centrale à fusibles.

155 Poser et brancher le connecteur à 33 broches.



156 Poser l'instrument principal ainsi que le soufflet au volant.

157 Monter le panneau d'instruments et les interrupteurs. Raccorder les connecteurs et le raccord de l'antenne radio. Démontez la cage de radio pour un accès plus aisé.



158 Raccorder les connecteurs et monter les leviers du volant.

159 Poser les couvercles de volant.

⚠ ATTENTION

Contrôler que le fil du rouleau de contact n'est pas vrillé.

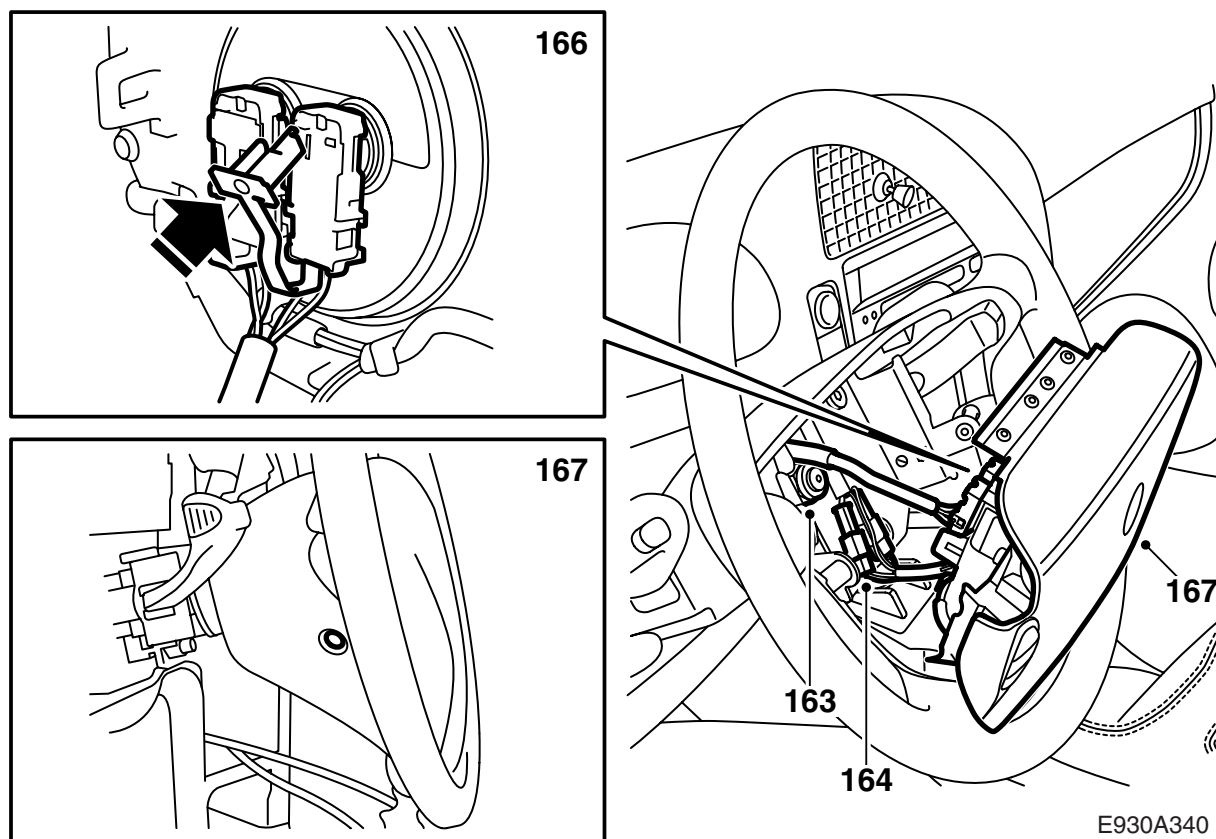
160 Accrocher le volant sur la colonne de direction.

⚠ ATTENTION

Veiller à ce que le trou du volant correspond au connecteur du rouleau de contact et que le codage de la colonne de direction correspond au volant. Un montage incorrect du connecteur du rouleau de contact peut entraîner des problèmes dans le système d'airbag.

161 Raccorder le connecteur au rouleau de contact avant de mettre le volant complètement en place.

162 Presser sur le volant pour le mettre en place.



163 Poser puis serrer l'écrou de volant à couple.

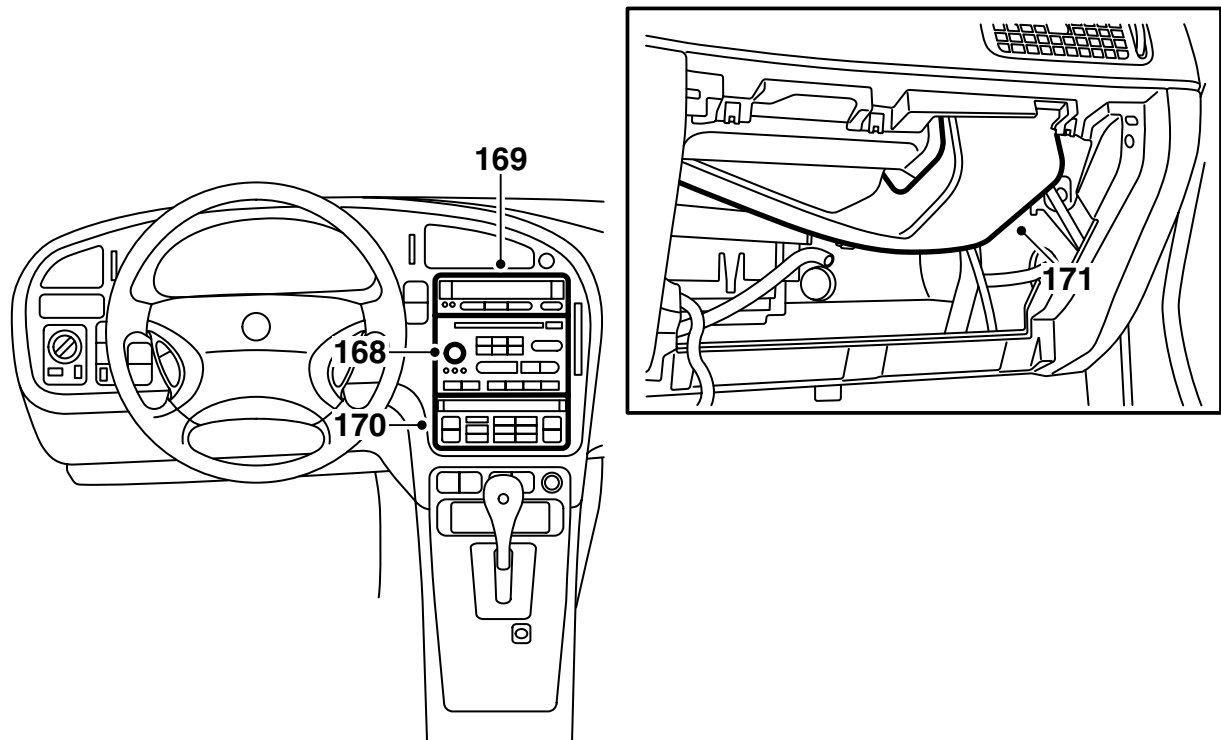
Couple de serrage : 39 Nm (28,8 lbf ft)

164 Raccorder le connecteur de l'avertisseur sonore et éventuellement celui du système audio.

165 Monter le connecteur sur la fixation velcro.

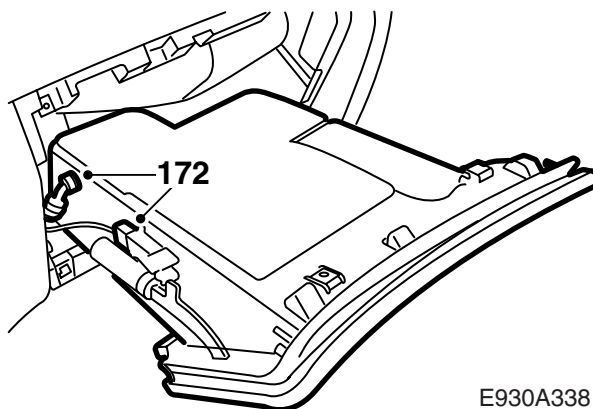
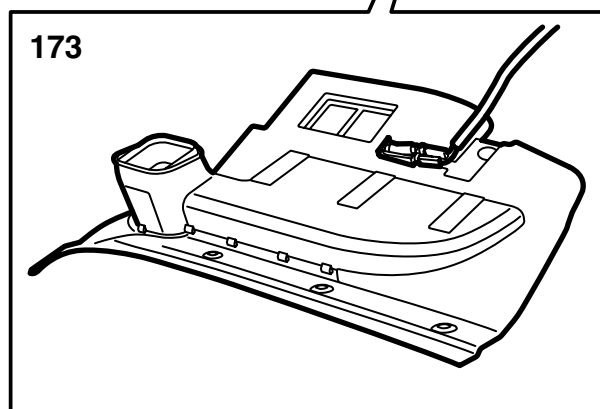
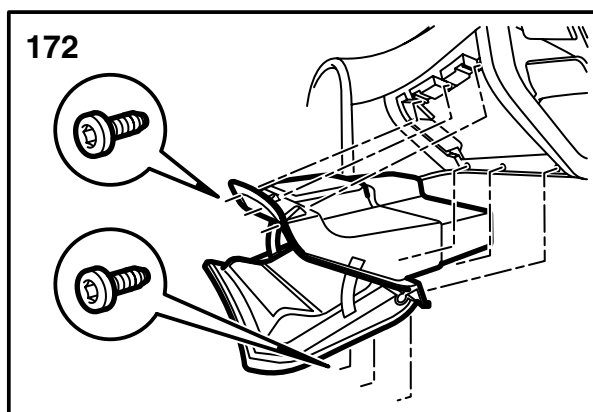
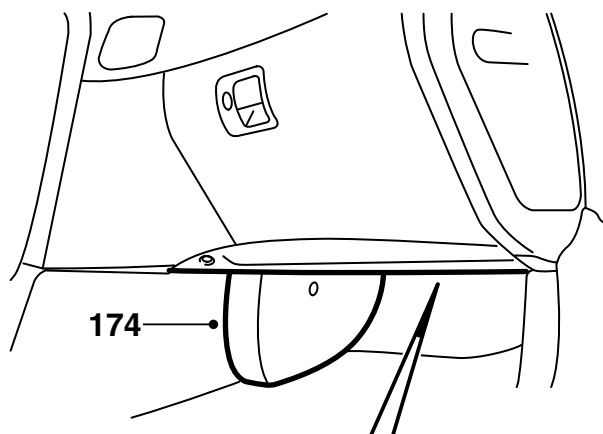
166 Brancher les raccords électriques du coussin gonflable conducteur sur la face arrière. Contrôler le verrouillage des connecteurs.

167 Poser le coussin gonflable conducteur sur le volant, 2 vis et capuchons.



E930A341

- 168 Poser l'unité de radio.
- 169 Remonter SID.
- 170 Remonter l'unité ACC.
- 171 Poser le canal d'air devant le coussin gonflable passager.

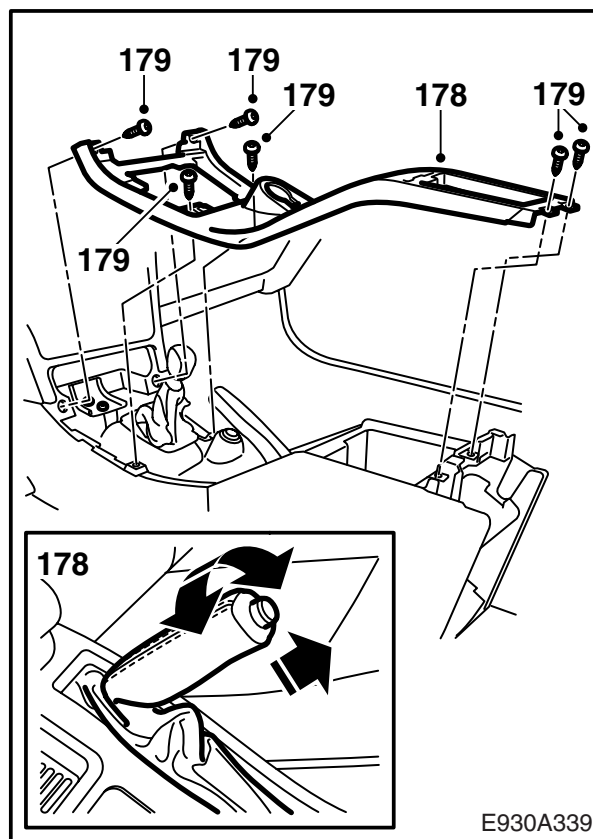
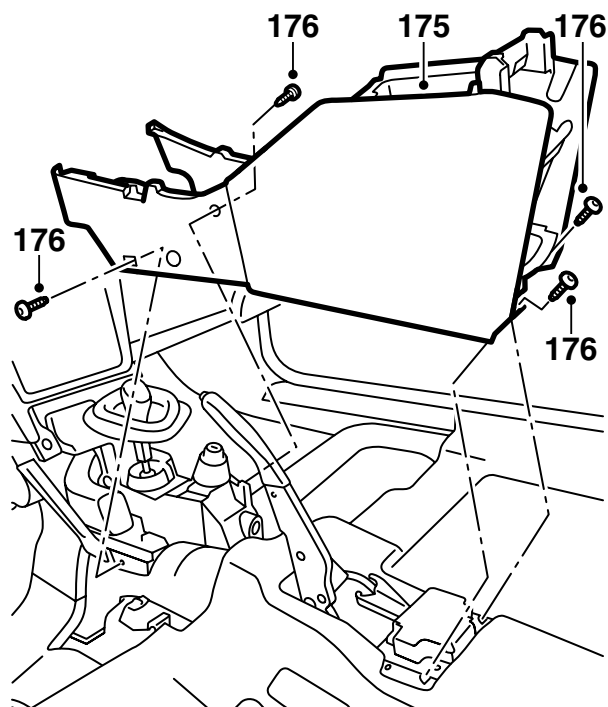


E930A338

172 Monter la boîte à gants.

173 Raccorder le connecteur à la lampe et poser l'isolation phonique sous la boîte à gants.

174 Remettre le tapis et poser la protection sur la tuyauterie A/C.



E930A339

175 Remettre la console centrale à sa place.

176 Visser les bords avant et arrière de la console centrale, 4 vis. Commencer par la vis avant gauche qui sert de guide.

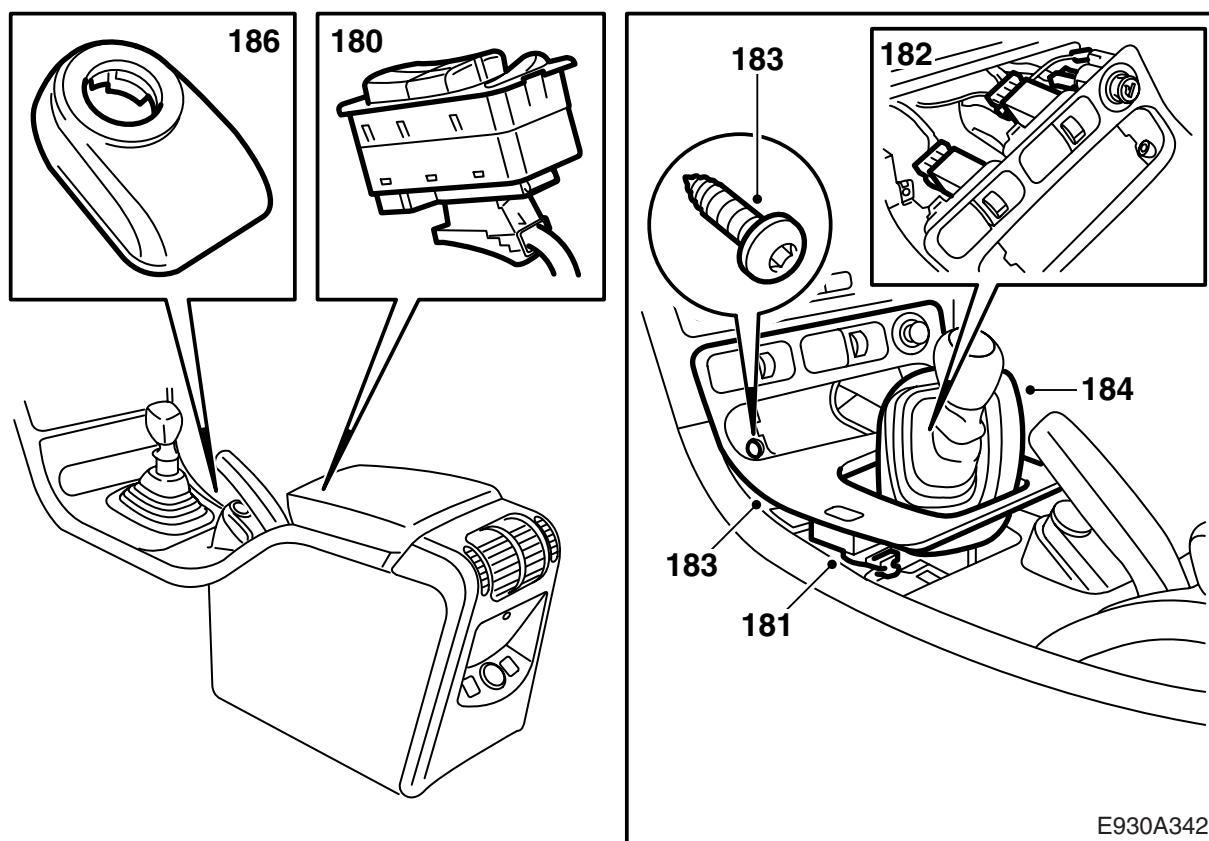
177 Soulever le tapis.

178 Reposer la partie supérieure de la console centrale. Mettre simultanément les fils en place avec précaution. Faire attention au fil de l'alarme antivol. Enfiler la poignée du frein de stationnement.

Important

Pour les boîtes de vitesses manuelles : contrôler que le soufflet du levier de vitesses ainsi que les câbles ne sont pas coincés.

179 Visser la partie supérieure de la console centrale, 6 vis.



180 Monter les interrupteurs pour les lève-vitres.

181 Raccorder le connecteur du verrouillage centralisé.

182 Raccorder les connecteurs des interrupteurs du chauffage de siège, de la ventilation de siège et de l'allume-cigares.

Important

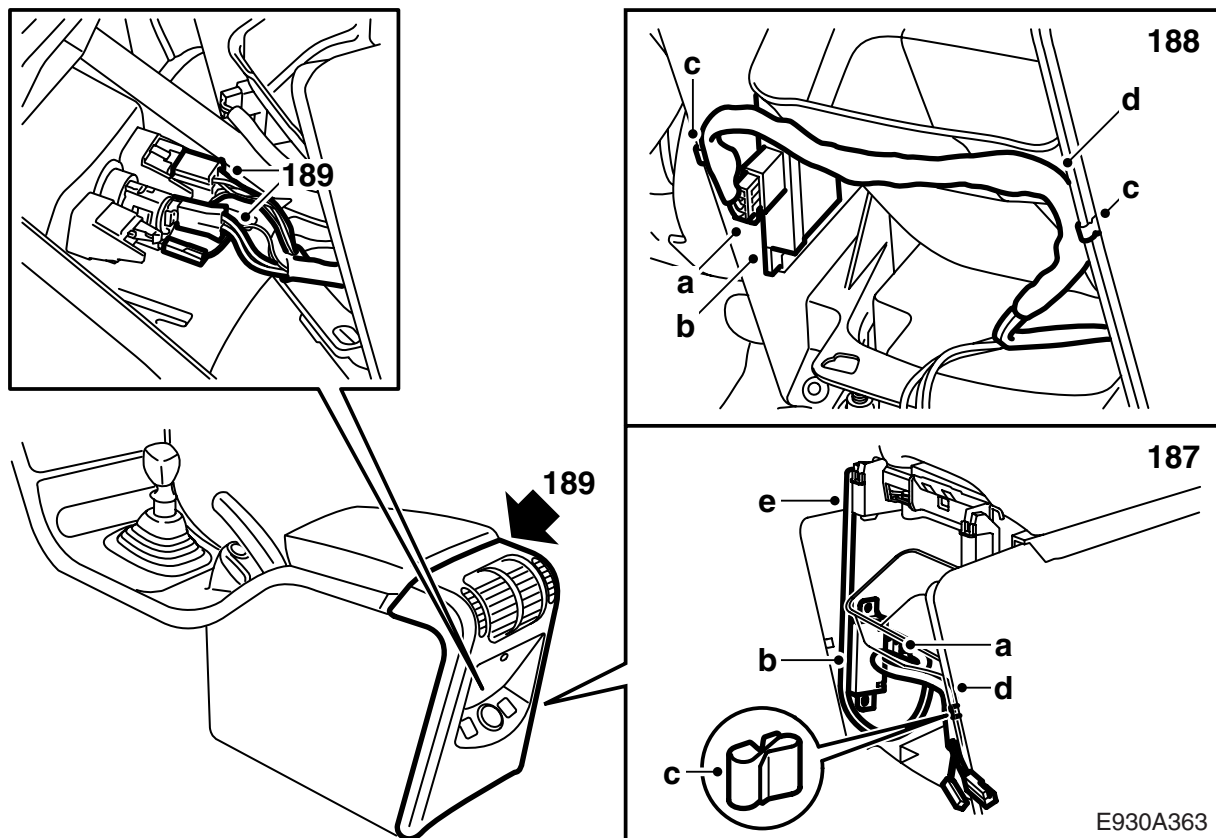
Veiller à raccorder chaque connecteur au bon interrupteur.

183 Monter le cache du levier de vitesses, 2 clips à l'arrière et 2 vis à l'avant.

184 **Boîte de vitesses manuelle** : monter le soufflet de levier de vitesses.

185 **Boîte de vitesses automatique** : monter le pourtour du boîtier de levier de vitesses.

186 Raccorder le connecteur dans l'unité d'antenne de la protection antivol puis monter cette dernière (douille à baïonnette).

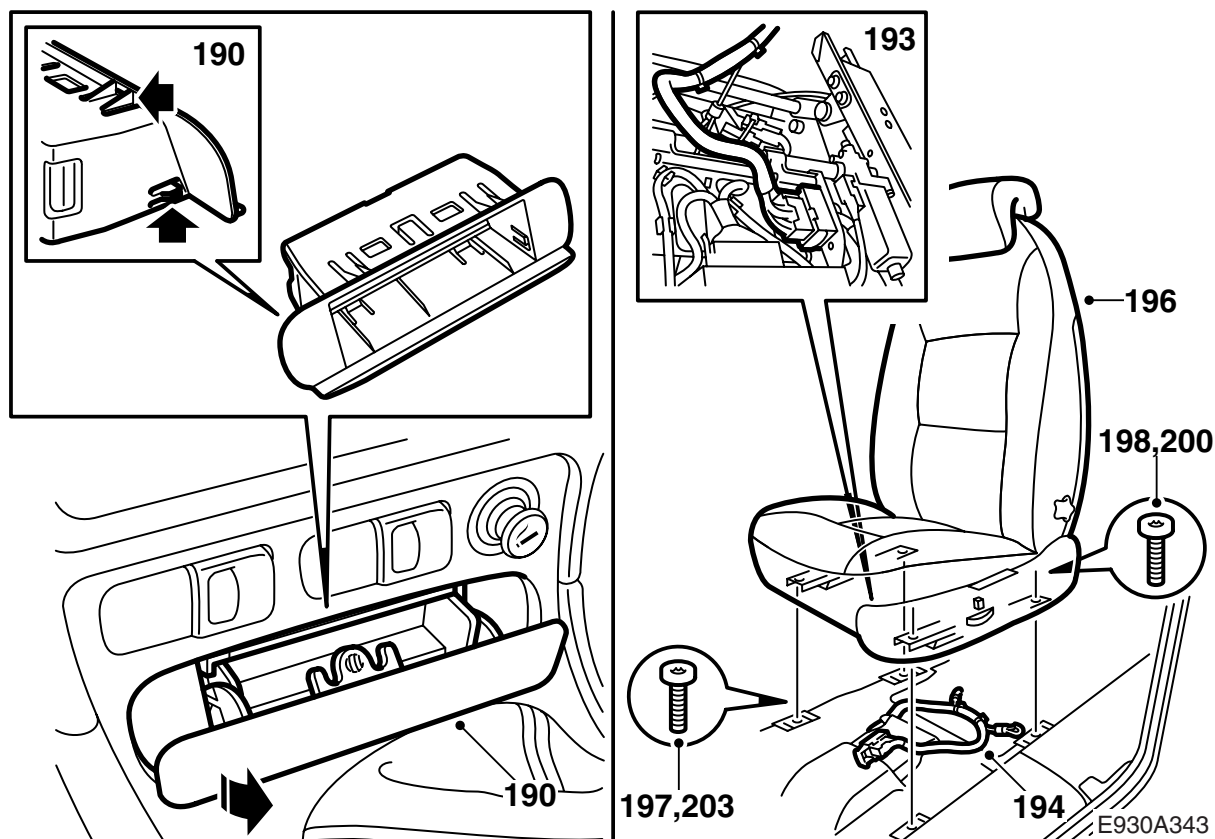
**187Marché JP :**

- a Brancher le connecteur de l'unité réceptrice de verrouillage centralisé à commande à distance puis tourner l'unité pour orienter le connecteur vers l'avant de la voiture.
- b Monter l'unité réceptrice dans la rainure de la paroi latérale de la console.
- c Poser un clip sur la paroi latérale droite de la console.
- d Placer le câblage de l'unité réceptrice dans le clip qu'il se place juste en-dessous du bord inférieur de l'ouverture du canal d'air.
- e Fixer l'antenne de l'unité sur le bord arrière du coin arrière gauche de la console.

188Autres marchés, JP excepté :

- a Brancher le connecteur de l'unité réceptrice de verrouillage centralisé à commande à distance puis tourner l'unité pour orienter le connecteur vers l'arrière de la voiture.
- b Monter l'unité réceptrice dans la rainure de la paroi latérale de la console.
- c Poser un clip sur la paroi latérale gauche de la console et un clip sur la paroi latérale droite de la console.
- d Placer le réseau de câbles de l'unité dans le clip et ajuster sa position de manière à ce que le réseau passe juste en-dessous du bord inférieur de l'ouverture du canal d'air.

189Raccorder les connecteurs au chauffage de siège et à l'allume-cigares de la partie arrière de la console centrale puis poser cette dernière.



190 Poser le compartiment de rangement ou le cendrier avec le support.

191 Engager la marche arrière (boîte manuelle) ou la position P (boîte automatique) puis retirer la clé de contact.

192 Brancher le câble moins de la batterie.

193 Poser le siège. Monter le connecteur à 29 pôles sous le siège et accrocher les pattes en caoutchouc (2 pièces).

194 Monter de nouvelles bandes de serrage et attacher les câbles.

195 Remonter éventuellement la ceinture démontée au siège. Contrôler que l'extrémité est correctement montée en donnant du mou dans la sangle et en tirant tout droit avec une force de 5 N. Contrôler que le mécanisme de blocage est visible sur le côté extérieur du support.

196 Introduire les rails dans les goujons de guidage avant.

197 Poser les vis avant et pousser le siège vers l'avant. Si la commande d'urgence a été utilisée, le renvoi d'angle doit être monté.

198 Poser les caches et les vis arrière.

199 **Siège manuel** : contrôler que les dispositifs de blocage à droite et à gauche sont verrouillés.

200 Serrer les vis arrière à couple.

Couple de serrage 24 Nm (18 lbf ft)

201 Déplacer le siège vers l'arrière.

202 **Siège manuel** : contrôler que les dispositifs de blocage à droite et à gauche sont verrouillés.

203 Serrer les vis avant à couple.

Couple de serrage 24 Nm (18 lbf ft)

204 Régler la date et l'heure dans SID.

205 Saisir éventuellement le code de radio.

206 A l'aide de l'outil d'aide au diagnostic, contrôler qu'aucun code de défaut n'est apparu.