

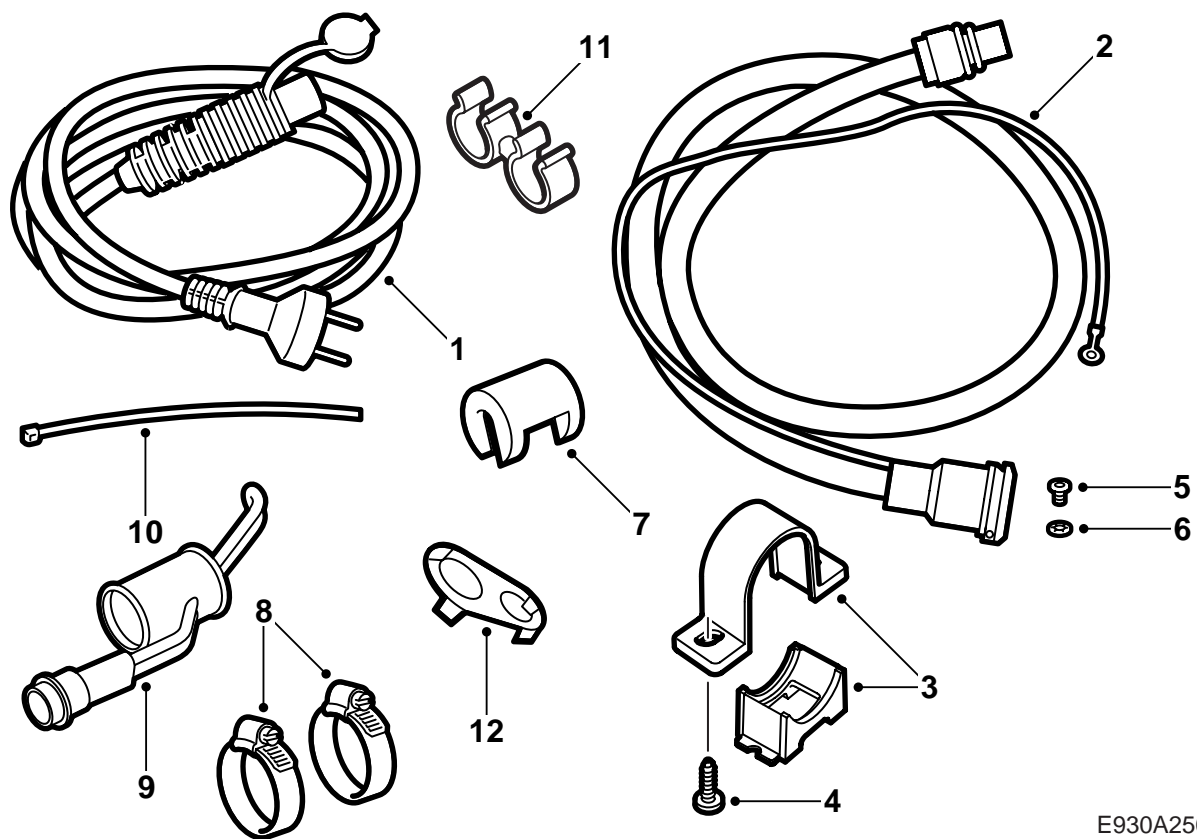


MONTERINGSANVISNING · INSTALLATION INSTRUCTIONS
MONTAGEANLEITUNG · INSTRUCTIONS DE MONTAGE

Saab 9-5 B308

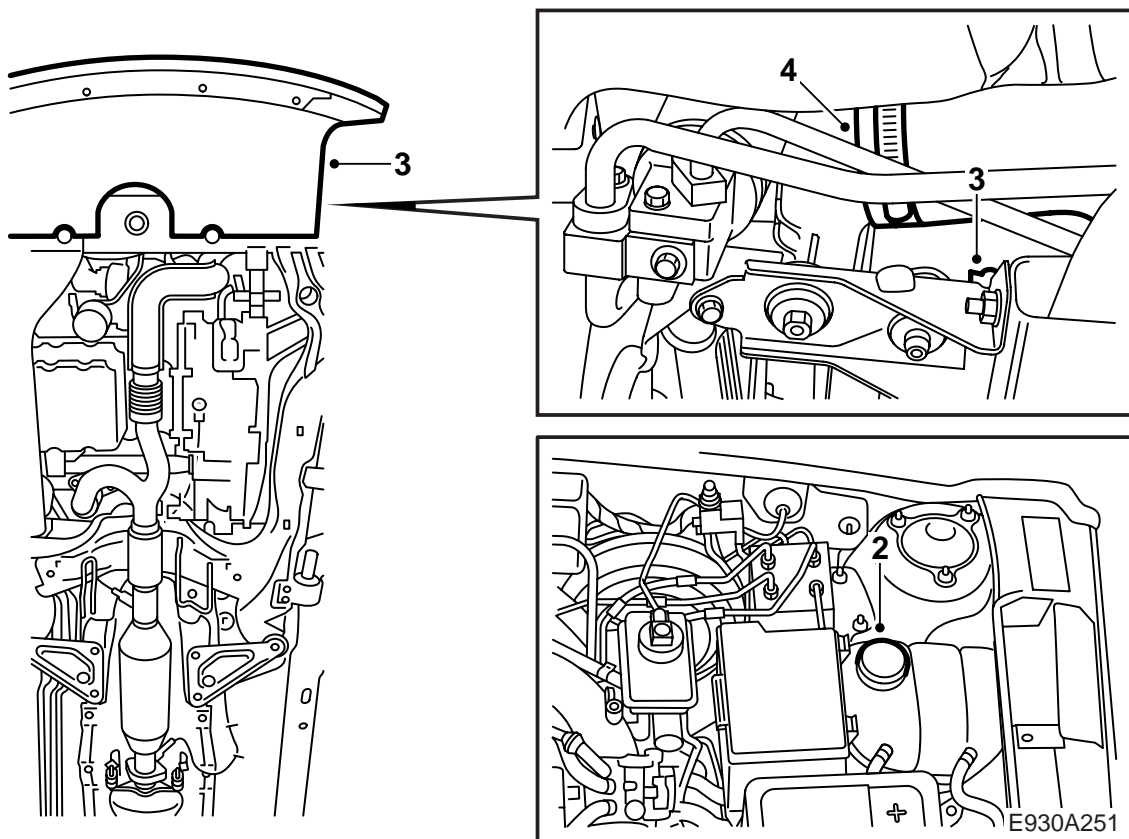
Motorvorwärmer

Accessories Part No.	Group	Date	Instruction Part No.	Replaces
400 130 613	9:87-32	Jul 01	53 29 289	53 29 289 Jun 01



E930A250

- 1 Anschlußkabel
- 2 Einführungskontakt mit Einführungskabel
- 3 Halterung
- 4 Schraube (x2)
- 5 Schraube
- 6 Zahnscheibe
- 7 Sicherungsklip
- 8 Schlauchschelle (x2)
- 9 Heizelement
- 10 Spannband (x5)
- 11 Doppelklip
- 12 Dichtung (x3)



- 1 Die Montageanleitung vollständig durchlesen und kontrollieren, ob sämtliche Einzelteile im Satz enthalten sind.

Anmerkung

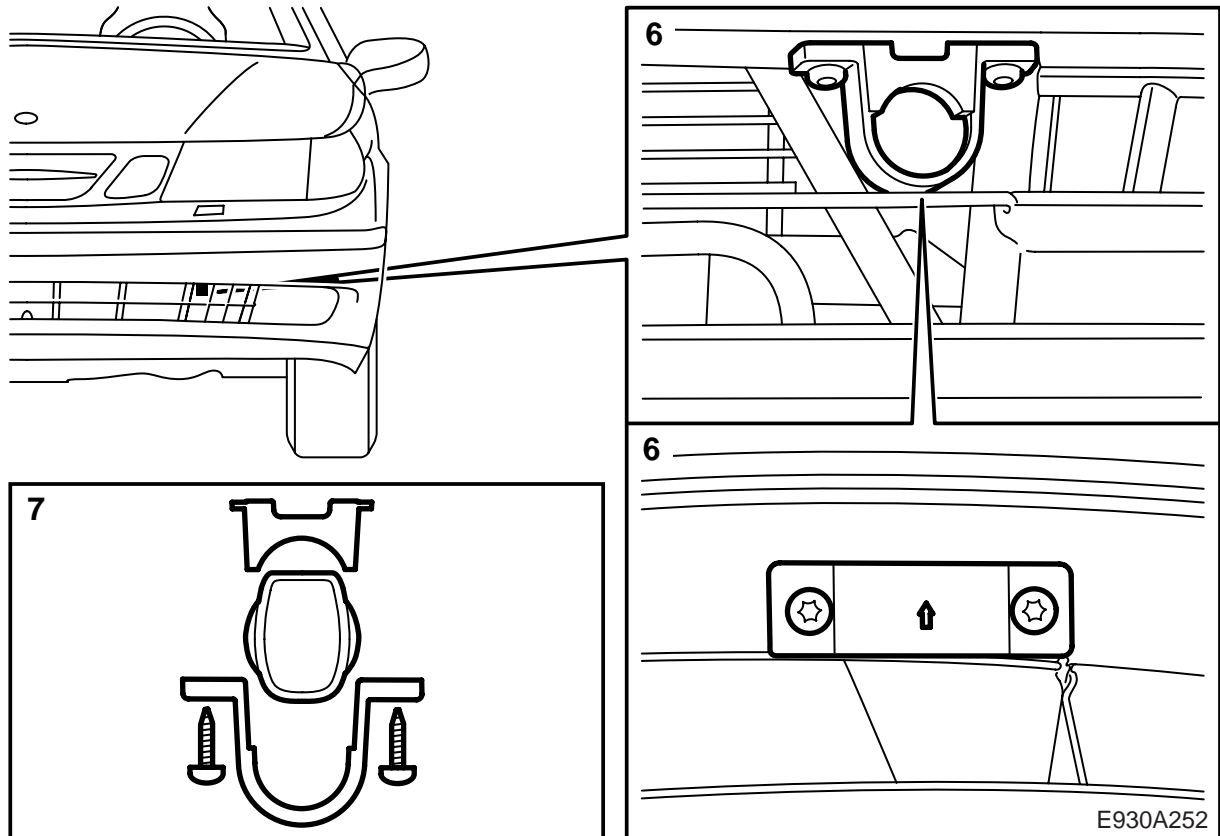
Den Radiocode kontrollieren und notieren, wenn das Fahrzeug nicht mit Saab Audio System ausgestattet ist.

- 2 Kotflügelschutz auflegen und den Deckel des Ausgleichbehälters der Kühlanlage entfernen.

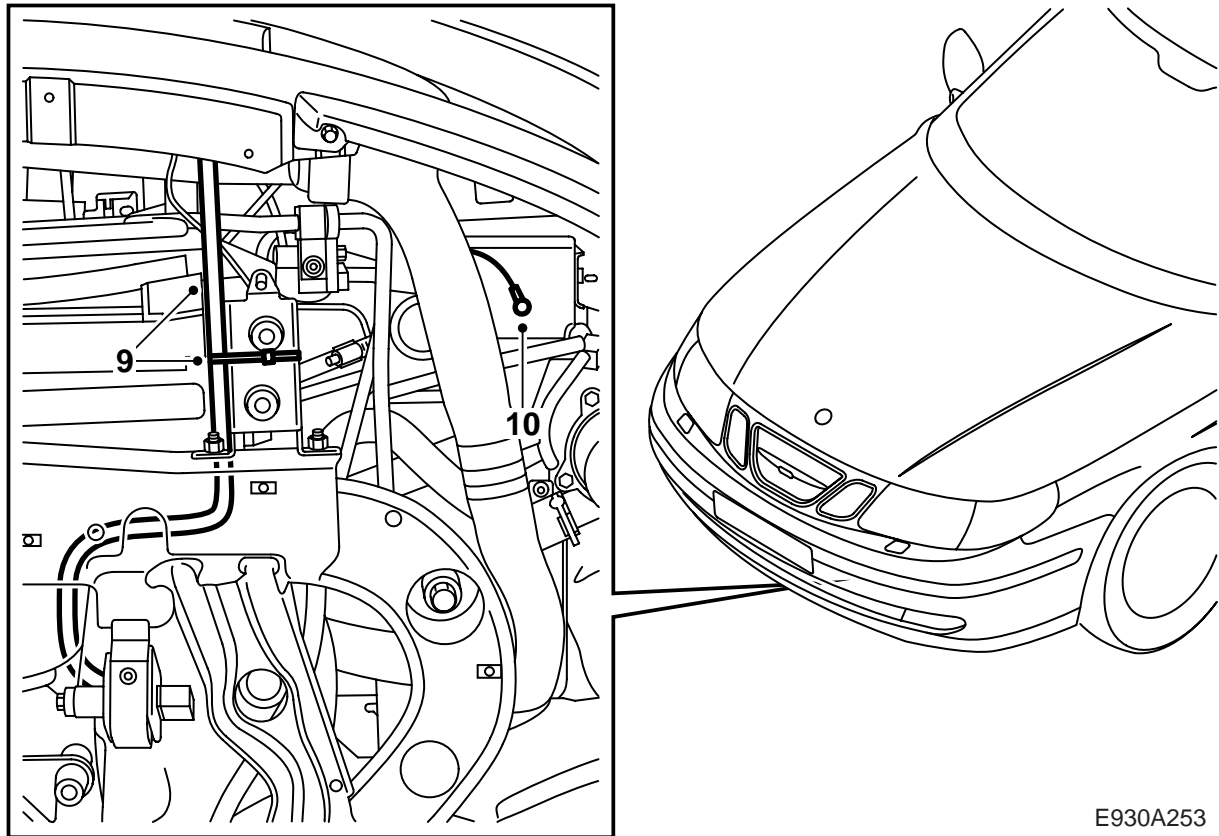
WARNUNG

Vorsicht bei betriebswarmem Motor. Kühlflüssigkeit ist heiß. Es besteht auch die Gefahr, daß man sich am Krümmer verbrennt.

- 3 Das Fahrzeug anheben. Auffanggefäß für Kühlmittel bereitstellen. Luftschild hinter dem Stoßfänger abbauen, einen Schlauch anschließen, die Ablasschraube lösen und Kühlmittel ablassen.
- 4 Die Schlauchklemme des Turbodruckrohrs vom Ladeluftkühler lösen. Die Schlauchklemme am Ladeluftkühler hängen lassen.

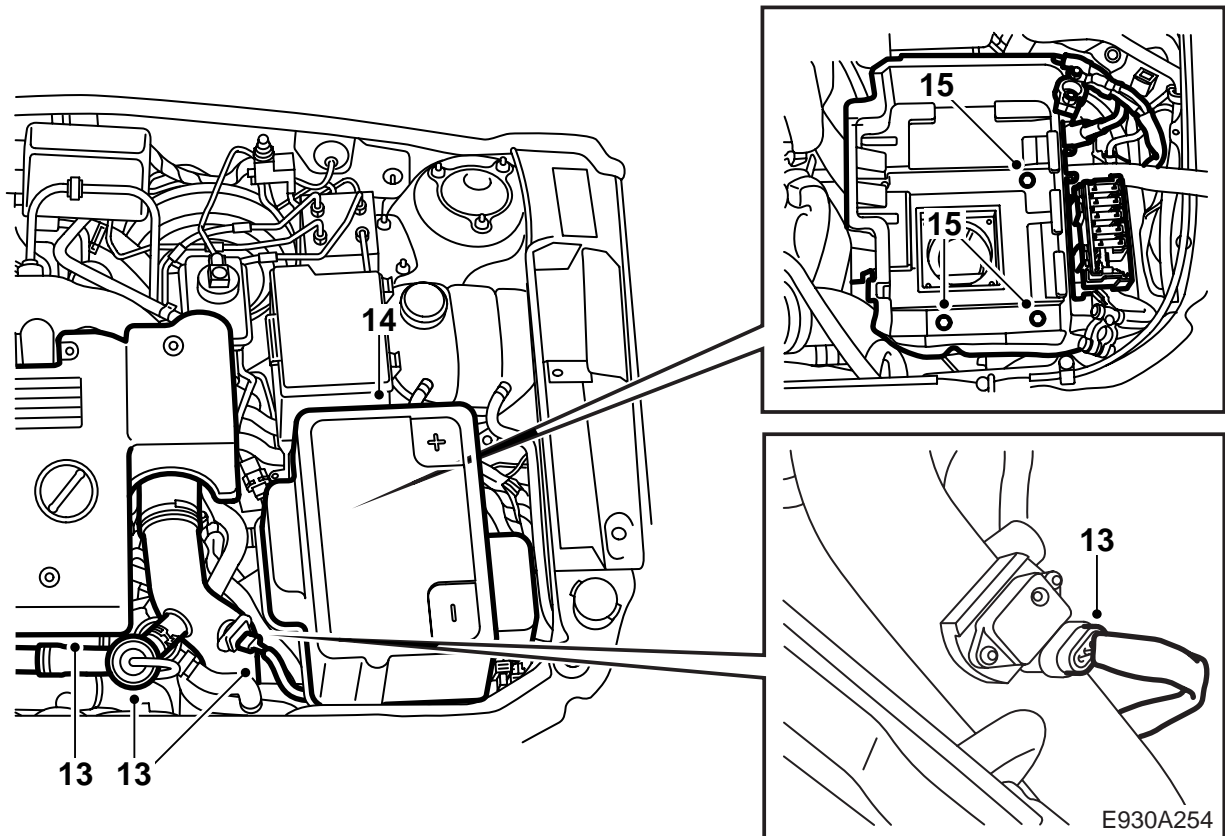


- 5 Das Fahrzeug in die geeignete Arbeitshöhe für die Montage des Einführungskontaktes in die Stoßfängerhülle absenken.
- 6 Kennzeichnen, wo die Halterung des Einlaßkontakts angeordnet werden soll, der Pfeil an der Halterung muß nach vorne weisen, und mit einer Ahle ein Loch machen.
- 7 Den Einlaßkontakt in die Halterung setzen, der Deckel muß nach oben öffnen, und die Halterung an den Stoßfänger montieren.
- 8 Fahrzeug anheben und die Ablasschraube festziehen.

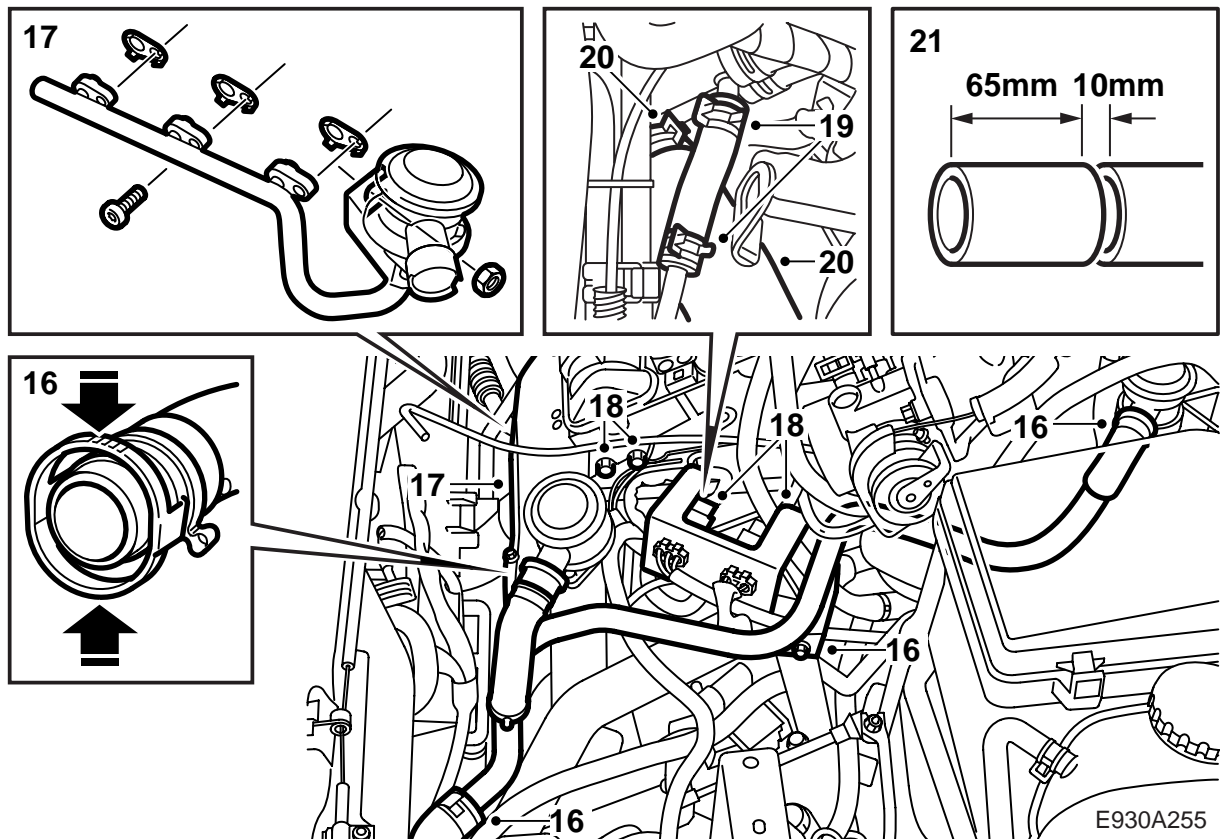


E930A253

- 9 Das Einführungskabel zwischen Kühler und Hilfsrahmen führen. Den Anschluß des Einführungskabels auf das Getriebe legen und das Einführungskabel gem. Abbildung befestigen.
- 10 Mit einem 3,5 mm Bohrer ein Loch für die Masseleitung in die Unterseite des linken Radlaufs bohren.
- 11 Für einwandfreie Masseverbindung die Farbe abkratzen und die Masseleitung mit Schraube und Zahnscheibe festschrauben (Die Zahnscheibe wird zwischen Kabelschuh der Masseleitung und Karosserie angeordnet). Dünneflüssigen Korrosionsschutz Art.nr. 30 15 971 auftragen. Das Massekabel längs der Einlaßleitung befestigen.
- 12 Den Luftschild montieren und Fahrzeug absenken.



- 13 Die Motorabdeckung und das Bypass-Rohr mit Ventil montieren und den Einlaß des Rohres in das Saugrohr des Turbos verstopfen.
Den Steckverbinder des Temp.-/Druckgebers lösen und das Turbodruckrohr ausbauen.
- 14 Die Abdeckung über der Batterie ausbauen, die Batteriekabel und den Entlüftungsschlauch samt Batterie ausbauen.
- 15 Den Batterieträger ausbauen.

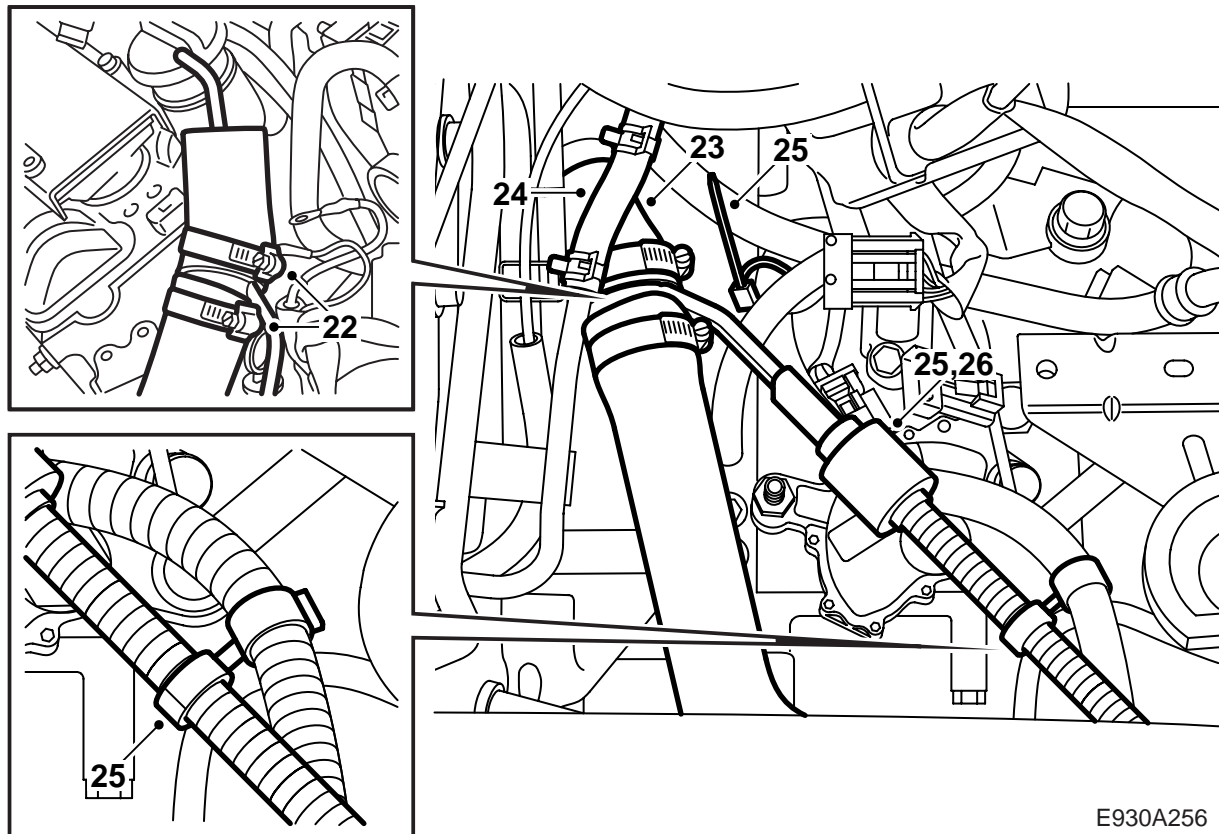


- 16 Das Lufteinspritzrohr von den Ventilen und dem Zulaufschlauch abbauen sowie Halterung und Lufteinspritzrohr ausbauen.
- 17 Das Hitzeschutzschild und das Ventil mit Rohr ausbauen.

Achtung

Die drei Dichtungen entsorgen, sie müssen **immer** durch neue ersetzt werden, wenn das Rohr ausgebaut wurde.

- 18 Die Halterung mit dem Kabelbaum von Motor und Getrieb abbauen und den Masseanschluß am Zylinderkopf lösen. Die Halterung zur Seite biegen.
- 19 Den Verbindungsschlauch des Turbos vom Kühlflüssigkeitsrohr abbauen.
- 20 Den Kühlflüssigkeitsschlauch vom Flansch lösen.
- 21 Mit Klebeband o.ä. markieren und den Kühlflüssigkeitsschlauch 65 mm vom Kühlflüssigkeitseinlaß zum Motor kappen und 10 mm gem. Abbildung entfernen.

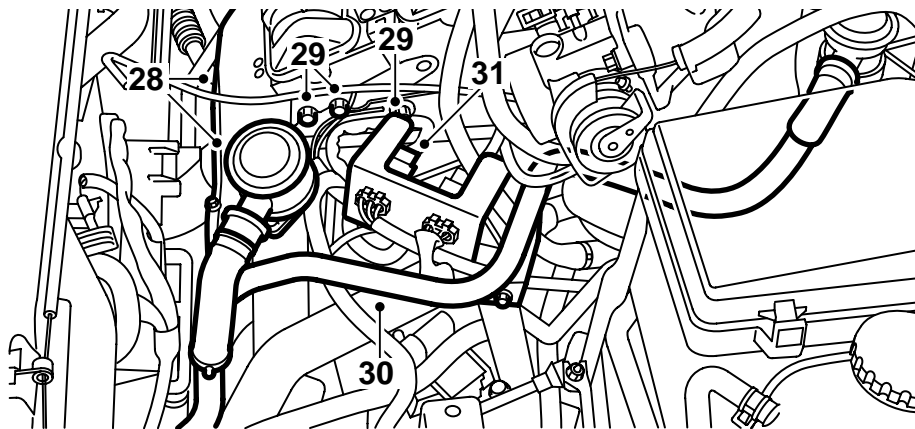
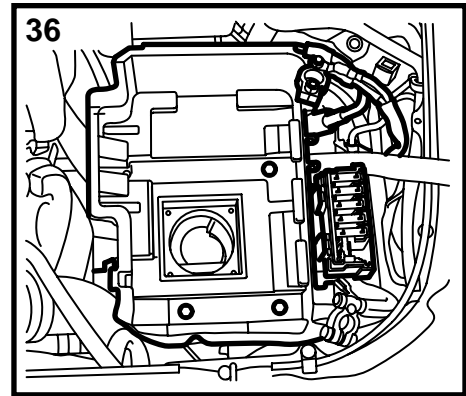
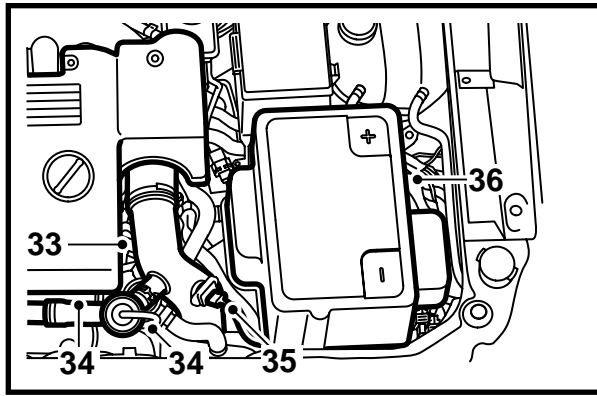


E930A256

- 22 Den Heizkörper mit den beiden Schlauchklemmen an den Schlauch montieren. Seine Lage im Schlauch kontrollieren und überprüfen, ob das Element nicht gegen irgendetwas anliegt. Die Lage der Schlauchklemmen muß so sein, das eine evtl. spätere Justierung erfolgen kann.
- 23 Den Kühlmittelschlauch am Stutzen anbringen.
- 24 Den Verbindungsschlauch am Kühlflüssigkeitschlauch an den Turbo montieren.
- 25 Das Entnahmekabel nach vorn ziehen und den O-Ring mit säurefreier Vaseline schmieren. Das Entnahmekabel an den Heizkörper anschließen und mit dem Doppelclip am Getriebekabel sowie mit einem Spannband am linken Radlauf befestigen.
- 26 Sicherungsclip über dem Anschluß anbringen. Bei richtiger Montage ist ein Klicklaut zu hören.

⚠ WARNUNG

Darauf achten, daß das Kabel an beweglichen, scharfen oder heißen Oberflächen anliegt. Das Kabel mit Kabelbinder befestigen.



E930A257

- 27 Die Befestigung zurückbiegen.
28 Das Ventil mit Rohr montieren.

Achtung

Immer neue Dichtungen montieren, wenn das Ventil mit Rohr ausgebaut war.

Das Hitzeschutzschild montieren.

- 29 Die Befestigung mit Leitungsnetz montieren. Die Massekabel festschrauben.
30 Das Luftspritzrohr an Ventile, Halterung und Zulaufschlauch montieren.

Achtung

Kontrollieren, ob das Rohr gem. Abbildung korrekt an die Ventile angeschlossen ist.

- 31 Den Steckverbinder an die Halterung am Kurbelgehäuseentlüftungrohr montieren und anschließen.
32 Die Masseverbindung zwischen dem Massestift des Einführungskontakts, der Hülle der Heizung und der Fahrzeugkarosserie kontrollieren.
33 Das Turbodruckrohr nach unten führen und an Ladeluftkühler und Drosselklappe montieren. Das Fahrzeug anheben und kontrollieren, ob das Rohr richtig angeschlossen ist. Die Schlauchschellen an Ladeluftkühler und Turbodruckrohr anziehen. Das Fahrzeug ablassen.

- 34 Den Stopfen entfernen, den O-Ring mit säurefreier Vaseline schmieren und das Bypass-Rohr mit Ventil montieren. Die Motorabdeckung montieren.
35 Den Steckverbinder des Temp./-Druckgebers an das Turbosruckrohr anschließen.
36 Batterieträger und Batterie montieren. Die Batterie anschließen und die Abdeckung der Batterie wieder anbringen.
37 Kühlmittel einfüllen und das System hinsichtlich Dichtheit überprüfen.

38 Die Kühlanlage folgendermaßen entlüften:

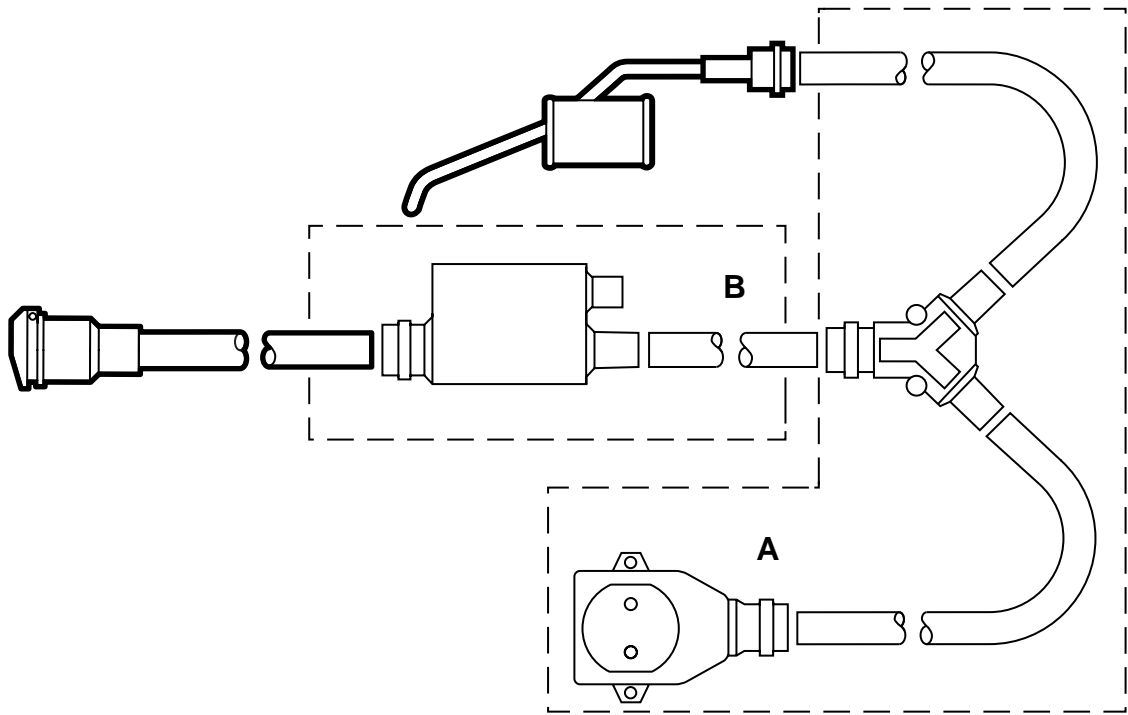
Anmerkung

AC/ACC muß in Lage OFF sein.

Das System des MAX-Füllstand auffüllen, den Deckel des Ausgleichsbehälters schließen, den Motor starten und mit unterschiedlicher Drehzahl warmlaufen lassen, bis das Kühlgebläse startet. Den Deckel des Ausgleichsbehälters vorsichtig öffnen und erneut auf MAX-Füllstand auffüllen. Den Deckel schließen und den Motor mit unterschiedlicher Drehzahl laufen lassen, bis das Kühlgebläse weitere drei Mal gestartet hat. Den Motor abstellen und bei Bedarf bis zum MAX-Füllstand auffüllen. Die Funktion des Motorvorwärmers kontrollieren.

39 Die Zeituhr des Fahrzeugs inkl. Datum einstellen und einen evtl. Radiocode programmieren.

40 Die Montageanweisung in das Fahrzeug legen und den Kunden auf die Benutzeranleitungen hinweisen.



E930A082

- A Abzweigungskit
- B Schaltuhrkit

Gebrauchsanweisung

- Das Anschlußkabel muß ein ölbeständiges Gummikabel sein, das für die Anwendung im Freien genehmigt ist und einen Querschnitt von mind. $3 \times 1,5 \text{ mm}^2$ hat.
- Der Motorvorwärmer darf nur an eine geerdete Steckdose angeschlossen werden.
- Alle Kabel mit Vorsicht behandeln. Besonders auf die Gefahr von Einklemmschäden zwischen Motorhaube und Karosserie sowie die Gefahr von Schnittschäden an scharfen Blechteilen achten.

 **WARNUNG**

Die Masseverbindung zwischen dem Massestift des Einführungskontaktes, der Heizungshülle und der Fahrzeugkarosserie kontrollieren.

- Das Anschlußkabel regelmäßig auf Schäden oder Alterung untersuchen. Beschädigte Kabel müssen sofort ausgetauscht werden.

Anmerkung

Die Funktion des Motorvorwärmers kann gefährdet werden, wenn:

- Die Kühlflüssigkeit verunreinigt ist
- Der Kühlflüssigkeitsstand unzureichend oder wenn Luft im System ist
- Eisbrei im System ist
- Kühlerzement verwendet wird