

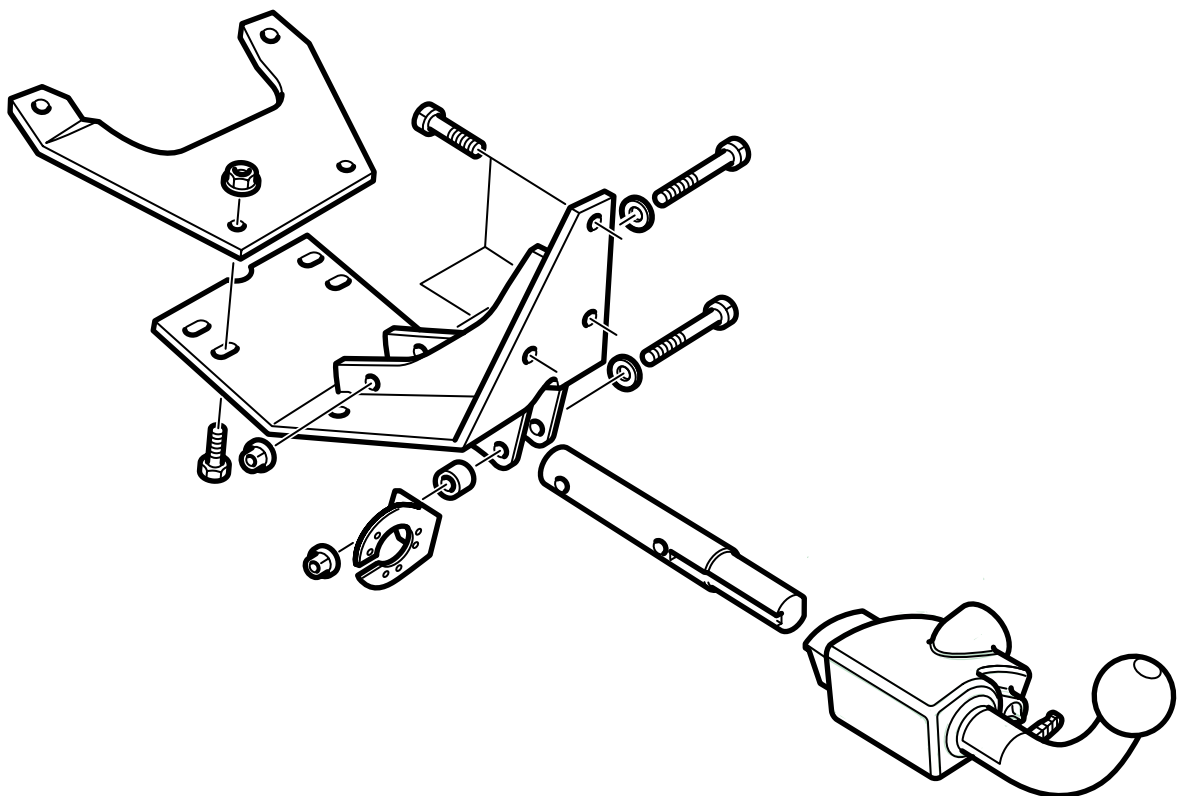


**MONTERINGSANVISNING · INSTALLATION INSTRUCTIONS
MONTAGEANLEITUNG · INSTRUCTIONS DE MONTAGE**

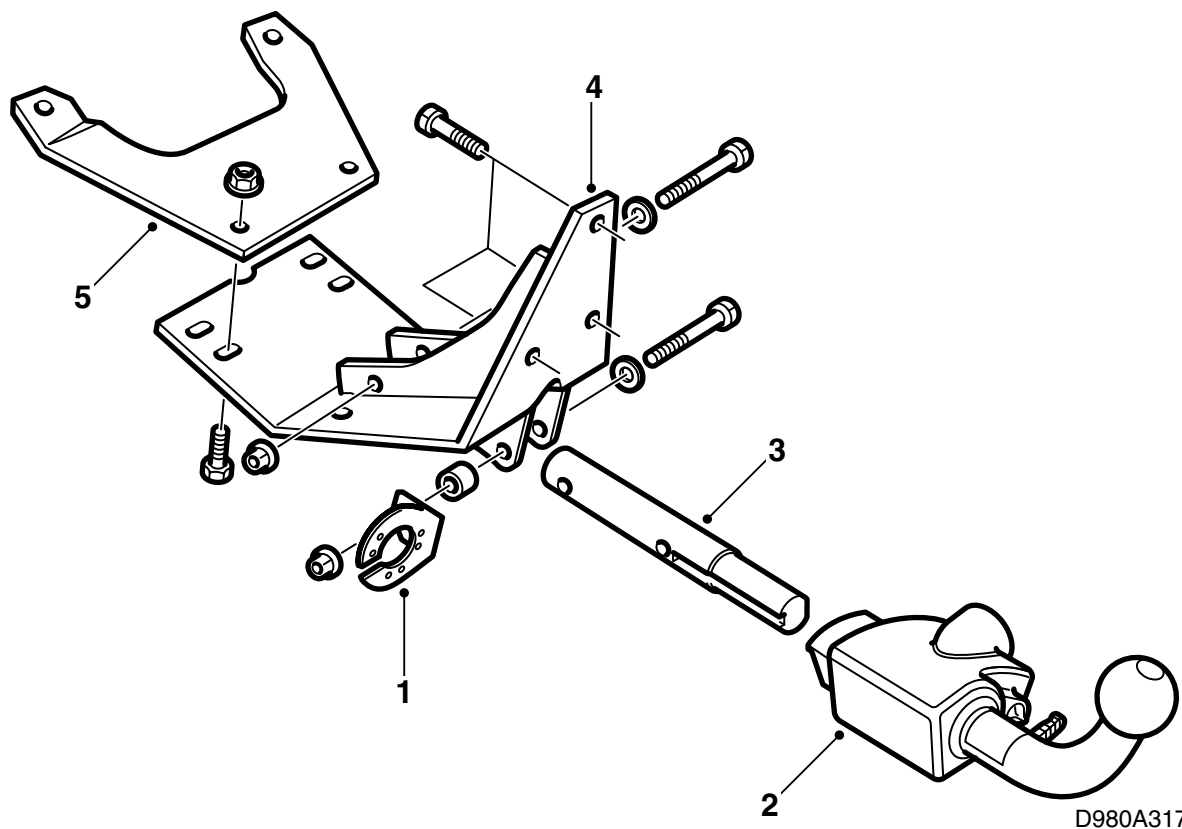
Saab 900 M94-, Saab 9-3

Anhängerkupplung, abnehmbar

Accessories Part No.	Group	Date	Instruction Part No.	Replaces
400 132 734	8:60-46	Nov 02	53 37 316	



D980A143



- 1 Kontakhalterblech
- 2 Kugleinheit
- 3 Kupplungzapfen
- 4 Befestigungsblech
- 5 Vorderes Befestigungsblech
- 6 Abdeckung
- 7 Kugelschutz
- 8 Gebrauchsanleitung
- 9 Schutzbeutel
- 10 Schraubenkit
- 11 Blindnieten (6 St.)
- 12 Muttern (2 St.)
- 13 Schablone, Saab 9-3

Das Typenschild der Anhängerkupplung ist mit der Saab- Artikelnummer 55 22 578 gekennzeichnet.

Anmerkung

Immer kontrollieren, welche nationalen gesetzlichen Forderungen und Bestimmungen für die Montage der Anhängerkupplung gelten. Sorgen Sie dafür, dass diese erfüllt werden.

Die Anhängerkupplung entspricht den Forderungen gem. 94/20/EEC.

Höchstzulässiges Anhängergewicht:

Gebremster Anhänger: 1600 kg

Ungebremster Anhänger: 50% des Zugfahrzeuggewichts in fahrbereitem Zustand, jedoch höchstens 750 kg (1650 lbs).

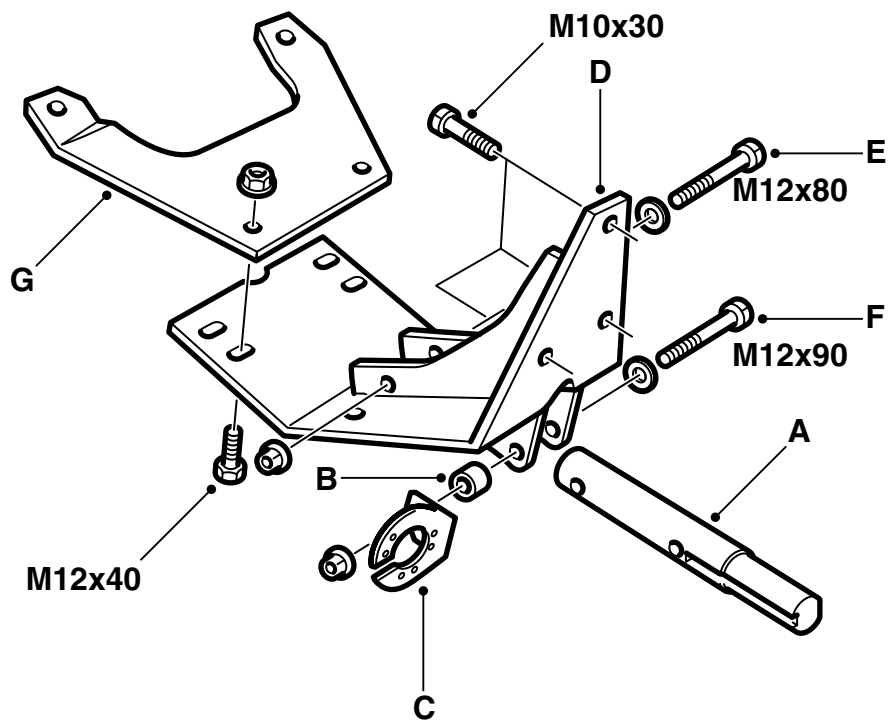
Höchstzulässiger Kugeldruck: 75 kg

Gewicht komplett: 12,4 kg

Achtung

Das Fahrzeug muß nach der Montage der Anhängerkupplung abgenommen werden und diese Anweisung muß dabei vorgelegt werden.

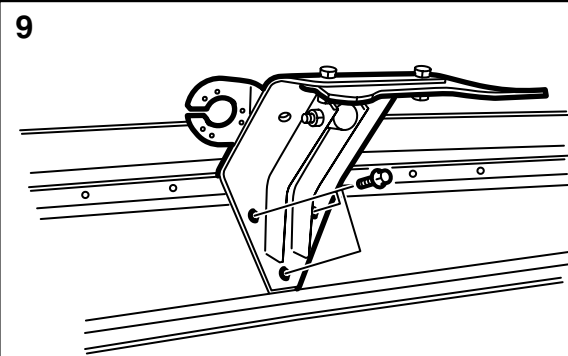
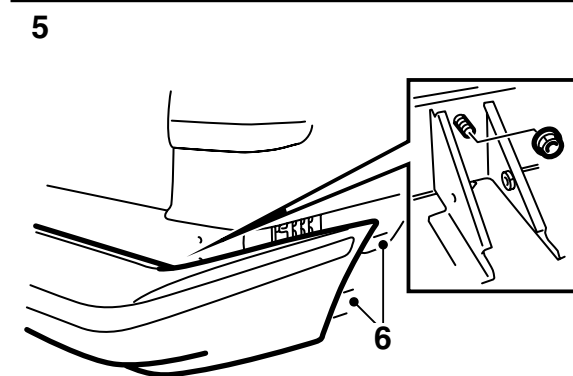
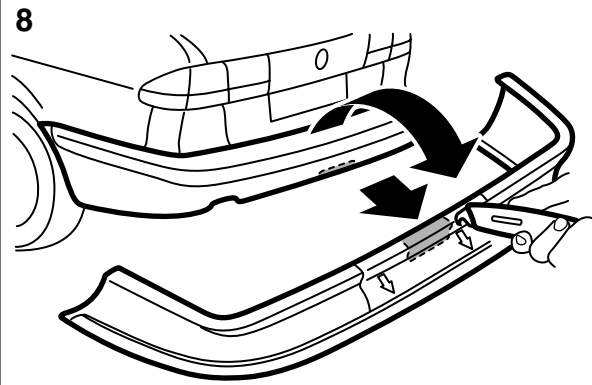
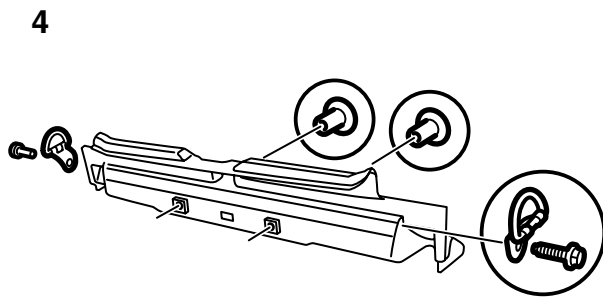
Die Montage und der Anschluß des Kabelbaums der Anhängerkupplung muß gem. der Anweisung erfolgen, die dem Kabelbaum beigefügt ist.



D980A318

- 1 Den Kupplungszapfen (A), das Distanzstück (B) und den Kontakthalter (C) mit Befestigungsblech (D) zusammensetzen.
- 2 Kontrollieren, ob der Kupplungszapfen in seiner untersten Lage ist und die Schrauben (E,F) festziehen.

Anzugsdrehmoment 90 Nm (67 lbf ft)



D980A319

- 3 Das Reserverad und den Schaumblock mit dem Werkzeugkit aus der Reserveradwanne nehmen.
- 4 Die hinteren Ladeösen im Kofferraum ausbauen und den Schwellerschutz entfernen.
- 5 Den hinteren Stoßfänger abbauen.
9-3 Aero M01-: Die Kunststoffverlängerung an der hinteren/unteren Kante des hinteren Radkastens ausbauen.
- 6 Die Schablone ausschneiden.

Achtung

Es gibt unterschiedliche Schnittschablonen, abhängig vom aktuellen Fahrzeugmodell, Saab 900 M94-98 oder Saab 9-3. Für den Saab 9-3 wird auch noch zwischen den Modellen mit und ohne Stoßfängerschürze sowie 9-3 Aero M01- unterschieden.

- 7 Die Schablone zur Kante der Stoßfängerhülle (900 M94-98, 9-3 ohne hintere Stoßfängerschürze sowie 9-3 Aero M01-) oder zur Kante der Stoßfängerschürze (9-3 mit hinterer Stoßfängerschürze) einpassen, die Mittellinie der Schablone muß mit der pfeilförmigen Markierung, welche die Mitte des Stoßfängers zeigt, zusammenfallen, dann die Schablone mit Doppelklebeband befestigen.
9-3 mit hinterer Stoßfängerschürze sowie 9-3 Aero M01-: Ein Lineal zwischen die oberen Ecken der Schablone legen und zwischen diesen eine gerade Linie ziehen.

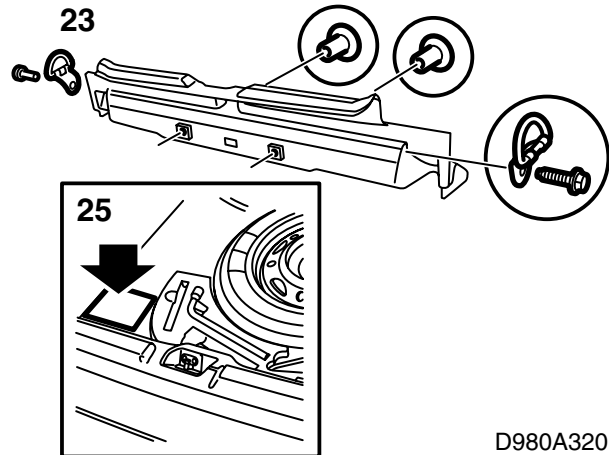
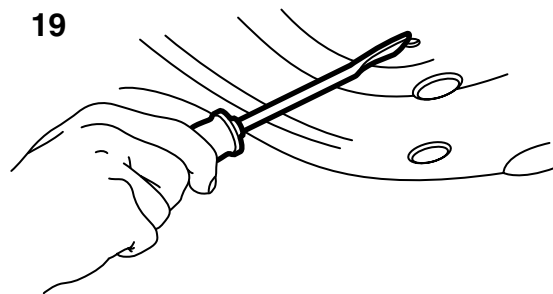
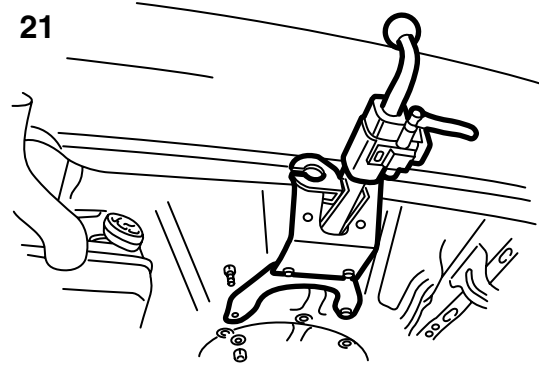
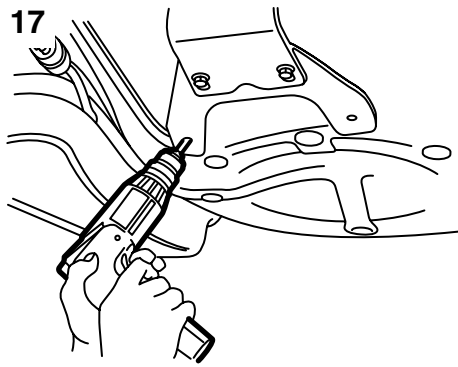
- 8 Entsprechend der Schnittlinie der Schablone schneiden (es kann auch ein Stichsäge verwendet werden).

9-3 mit hinterer Stoßfängerschürze: Es gibt eine Hülle hinter der äußeren und auch diese muß gem. Schablone ausgeschnitten werden.

- 9 Die Schraube entfernen, die in eines der Löcher auf der Stoßfängerschiene montiert ist und die Anhängerkupplung an den Stoßfänger montieren. Kontrollieren, ob die Linie oberhalb der oberen Schraube der Anhängerkupplung parallel zur Stoßfängerschiene verläuft.

Anzugsdrehmoment 40 Nm (30 lbf ft).

- 10 Abdeckband rund um den ausgeschnittenen Bereich befestigen, die Verkleidung an den Kupplungszapfen montieren und diesen so weit es geht eindrücken.
- 11 Kontrollieren, ob die Oberkante der Verkleidung parallel zur nächsten Linie in der Stoßfängerhülle ist und auf dem Band längs der Kontur der Verkleidung markieren. Um einen korrekten Radius in der Ecke zu markieren kann der Papierbogen, aus dem die Schablone ausgeschnitten wurde, verwendet werden.
- 12 Entsprechend der neuen Markierung schneiden (es kann auch ein Stichsäge verwendet werden).
9-3 mit hinterer Stoßfängerschürze: Es gibt eine Hülle hinter der äußeren und auch diese muß ausgeschnitten werden.



D980A320

- 13 Ein Loch für den Kabelbaum bohren, siehe Montageanweisung im Kabelbaumkit.
- 14 Das Loch entgraten und lose Späne und Lacksplitter entfernen. Mit Teroson Reinige FL reinigen. Stadox 1K Füllprimer auftragen. Decklack auftragen.
- 15 Den Stoßfänger mit vier Muttern montieren (2 St. sind im Kit enthalten).
Anzugsdrehmoment 40 Nm (30 lbf ft).
Evtl. Schrauben am Radkasten festziehen.
9-3 Aero M01-: Die Kunststoffverlängerung an der hinteren/unteren Kante des hinteren Radkastens montieren.
- 16 Das vordere Befestigungsblech (G) mit Befestigungsblech (D) zusammensetzen, ohne die Schrauben festzuziehen.
- 17 Das vordere Befestigungsblech zur Reserveradwanne einpassen und die Schrauben festziehen. Mit der Anhängerkupplung als Schablone mit einem 10 mm Bohrer 2 Löcher in die Reserveradwanne bohren. Die Außenkanten des Befestigungsblechs im Unterbodenschutz markieren.
- 18 Das vordere Befestigungsblech ausbauen.
- 19 Den Unterbodenschutz im markierten Bereich sorgfältig abkratzen. Den Kofferraum von allen Bohrspänen reinigen.

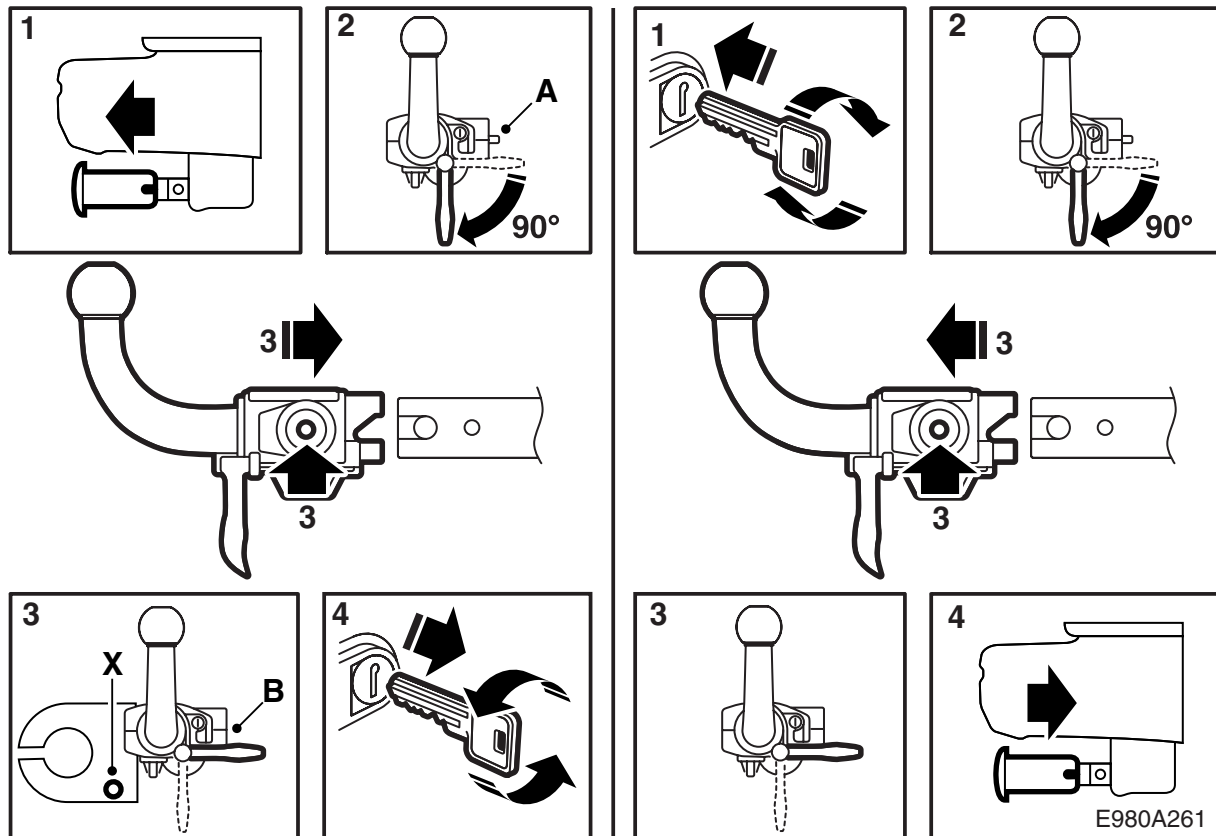
- 20 Das Loch entgraten und lose Späne und Lacksplitter entfernen. Mit Teroson Reinige FL reinigen. Stadox 1K Füllprimer auftragen. Decklack auftragen. Dort, wo der Unterbodenschutz abgekratzt wurde, Terotex HV 400 (Art.nr. 30 15 930) auftragen.
- 21 Das vordere Befestigungsblech (G) mit dem Befestigungsblech (D) zusammensetzen. Die Anhängerkupplung mit 2 Schrauben und 2 Muttern durch die gebohrten Löcher an der Reserveradwanne montieren. Die Schrauben müssen von innen im Kofferraum montiert werden.
Anzugsdrehmoment 50 Nm (37 lbf ft).
- 22 Die Schrauben zwischen dem vorderen Befestigungsblech (G) und Befestigungsblech (D) festziehen.
Anzugsdrehmoment 70 Nm (52 lbf ft).
Den Ausschnitt bei Bedarf anpassen.
- 23 Den Schwellerschutz und die Ladeösen im Kofferraum montieren.
- 24 Das Reserverad und den Schaumblock mit dem Werkzeugkit wieder in die Reserveradwanne legen.
- 25 Die Pflegeanweisung links von der Reserveradwanne kleben, siehe Abbildung.

- 26 **Alle 900 und 9-3 ohne hintere Stoßfängerschürze (gilt nicht für 9-3 Aero M01-).** Die Verkleidung muß verändert werden, indem das äußere Teil des Rohres gem. Markierung abgeschnitten oder -gesägt wird. Die geschwächten Teile im äußeren Teil des Rohres dann herausdrücken.

Achtung

Wenn die Installation abgenommen werden soll, muß das erfolgen, bevor die Verbindungsstellen mit dickem Korrosionsschutzmittel versiegelt werden.

-
- 27 Teroson T102 Underseal (Art.Nr. 30 15 989) rund um die Befestigung der Anhängerkupplung an der Karosserie auftragen.
- 28 Die Seite betreffend die Montage und Demontage der Kugeleinheit vorsichtig abreißen und dem Kunden gemeinsam mit der Montageanweisung übergeben.



Bedienungsanleitung

(wird in der Betriebsanleitung des Fahrzeugs aufbewahrt)

A Kugeleinheit **nicht** gesperrt.

B Kugeleinheit gesperrt.

X Öse für die Befestigung der Sicherheitskette von Anhänger/Wohnwagen.

⚠️ WARNUNG

Für eine **sichere** Montage der Anhängerkupplung gelten folgende Anforderungen:

- Der Kupplungszapfen muß **immer** gut geschmiert gehalten werden, fragen Sie den nächstgelegenen Saab-Händler nach dem geeigneten Fett.
- Die Schutzabdeckung muß **immer** montiert sein, wenn die Kugeleinheit demontiert ist.
- Die Kugeleinheit muß **immer** ohne Schwergängigkeit demontiert und montiert werden können.
- Der rote Signalstift muß immer in seiner inneren Lage (B) sein, wenn die Kugeleinheit montiert ist.

Montage der Kugeleinheit

- 1 Die Schutzabdeckung des Kupplungszapfens entfernen.

- 2 Den Handgriff der Kugeleinheit im Uhrzeigersinn in die gesperrte Position drehen. Der rote Signalstift wird dann in seine äußere Lage (A) geführt.

- 3 Die Kugeleinheit auf den Kupplungszapfen schieben und die Kugeleinheit in die Sperrposition drücken. Der Handgriff kehrt dann in die waagerechte Position zurück und der Signalstift gerät in seine innere Position, wo er nicht herausragt.

- 4 Den Schlüssel gegen den Uhrzeigersinn drehen. Den Schlüssel abziehen und die Abdeckung des Schlosses montieren. Die Kugeleinheit ist jetzt am Fahrzeug verriegelt.

⚠️ WARNUNG

- Kontrollieren, ob der Signalstift in seiner inneren Position (B) ist und nicht herausragt.
- Die Kugeleinheit muß **immer** mit dem Schlüssel verriegelt sein, wenn sie an das Fahrzeug montiert ist. Außerdem muß der Schlüssel abgezogen sein.

Demontage der Kugeleinheit

- 1 Die Abdeckung des Schlosses abziehen, den Schlüssel einführen und im Uhrzeigersinn drehen. Die Kugeleinheit ist jetzt nicht mehr am Fahrzeug verriegelt.

- 2 Den Handgriff der Kugeleinheit im Uhrzeigersinn in die gesperrte Position drehen. Der rote Signalstift wird dann in seine äußere Lage geführt.
- 3 Die Kugeleinheit vom Kupplungszapfen abziehen. Der Signalstift gerät in seine innere Position und der Handgriff kehrt in die waagerechte Position zurück.
- 4 Die Schutzabdeckung des Kupplungszapfens wieder anbringen.
- 5 Wenn die Kugeleinheit demontiert ist, muß sie im Reserverad aufbewahrt werden.

Schablone, Saab 900

**Schablone, Saab 9-3
(Artikelnummer 86 97 658)**

Wird längs der geeigneten Linie gem. nachstehender Liste ausgeschnitten.

- A Ohne Stoßfängerschürze
- B Mit Stoßfängerschürze
- C Aero M01-