



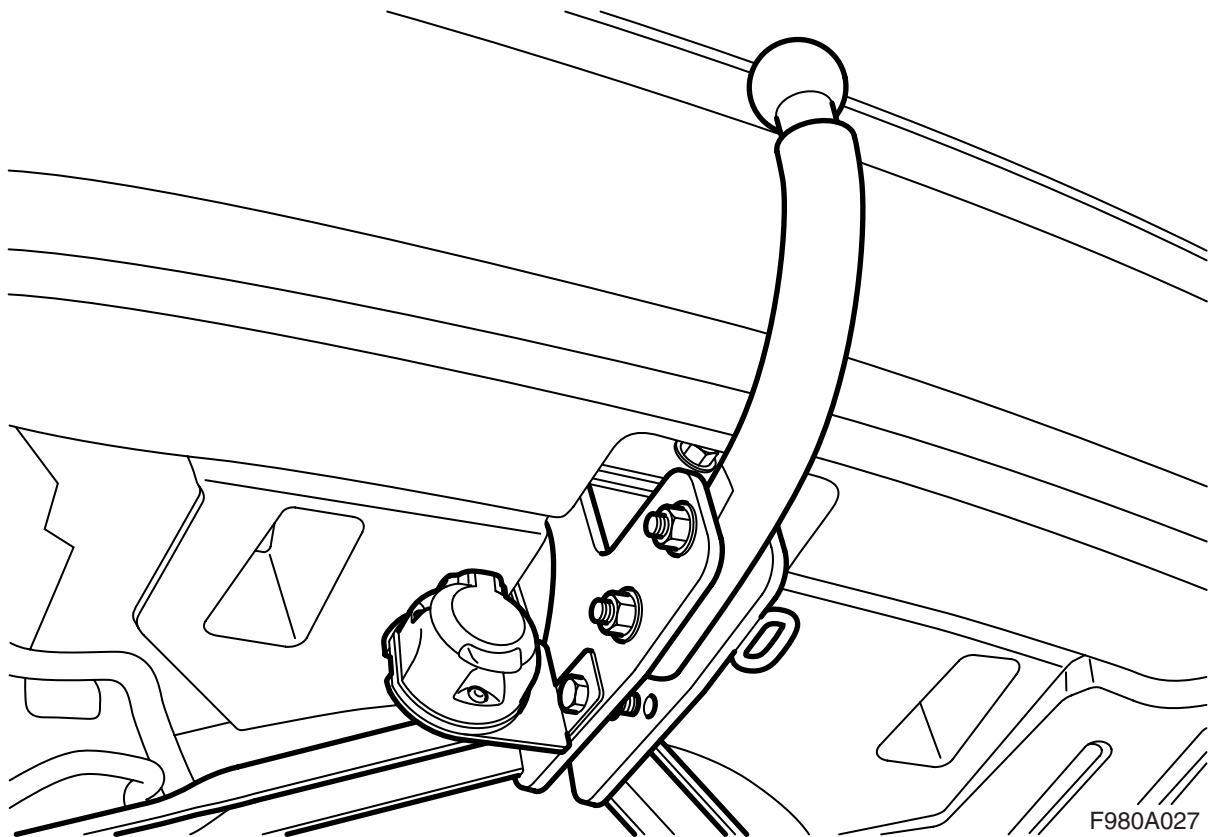
**MONTERINGSANVISNING · INSTALLATION INSTRUCTIONS
MONTAGEANLEITUNG · INSTRUCTIONS DE MONTAGE**

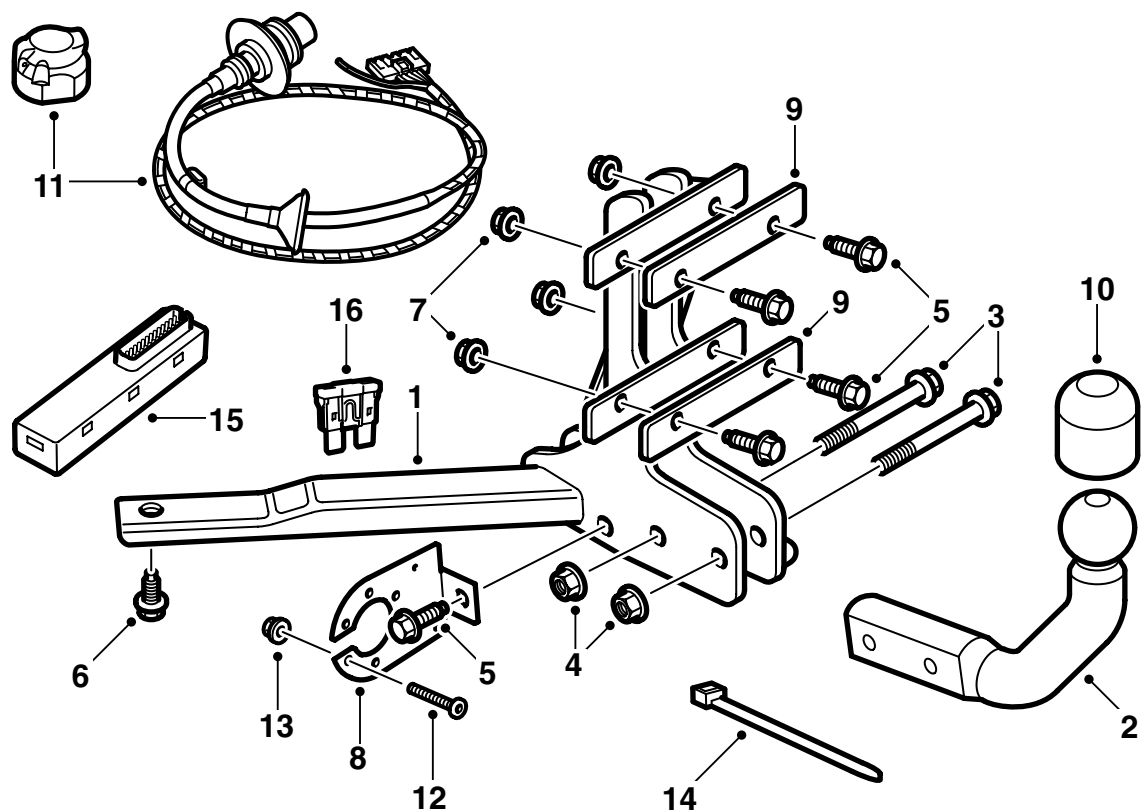
Saab 9-3 5 porte M06-

(EC 94/20, E4 00 2526)

Gancio di traino fisso

| Accessories Part No. | Group | Date | Instruction Part No. | Replaces |
|--------------------------|---------|--------|----------------------|----------|
| 12 795 098 32 026 052 | 9:86-05 | Oct 07 | 12 798 868 | Jun 07 |





F980A381

- 1 Attacco sulla carrozzeria
- 2 Gruppo sfera
- 3 Vite (2 pz)
- 4 Dado (2 pz)
- 5 Vite (5 pz)
- 6 Vite (2 pz)
- 7 Dado (5 pz)
- 8 Lamiera portacontatti
- 9 Piastra di rinforzo (2 pz)
- 10 Protezione della sfera
- 11 Cablaggio (13 pin)
- 12 Vite (3 pz)
- 13 Dado (3 pz)
- 14 Fascetta di serraggio (4 pz)
- 15 Modulo elettronica
- 16 Fusibile

Nota

Verificare sempre le leggi nazionali vigenti in materia di installazione di ganci di traino ed attenersi ad esse.

Il gancio di traino è conforme alla direttiva 94/20/CEE.

Peso massimo consentito del rimorchio:

Rimorchio frenato: 1600 kg (3500 lbs)

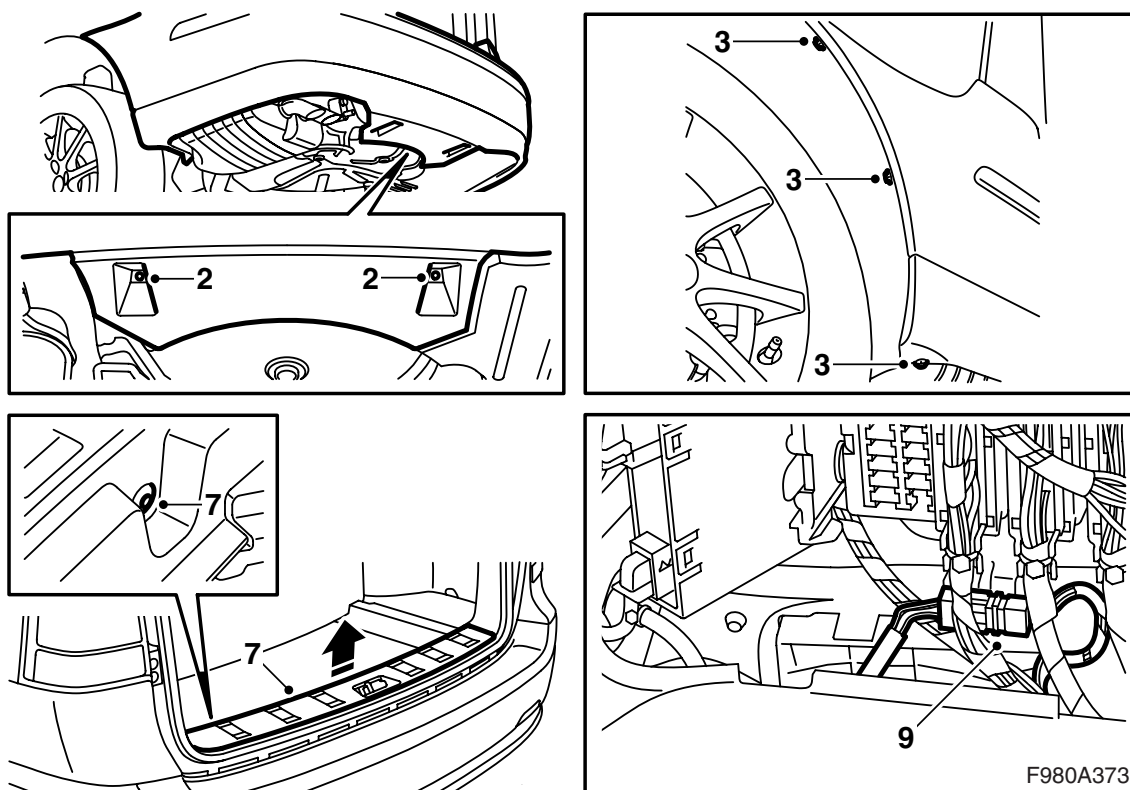
Rimorchio senza freni: 50% del peso del veicolo trainante in assetto di marcia, con un massimo di 750 kg (1650 lbs).

Peso massimo consentito sulla sfera: 75 kg

Valore D massimo: 9,0 kN

Avvertenza

Dopo l'installazione del gancio di traino l'automobile deve essere soggetta a revisione. Presentare le presenti istruzioni all'atto della revisione.

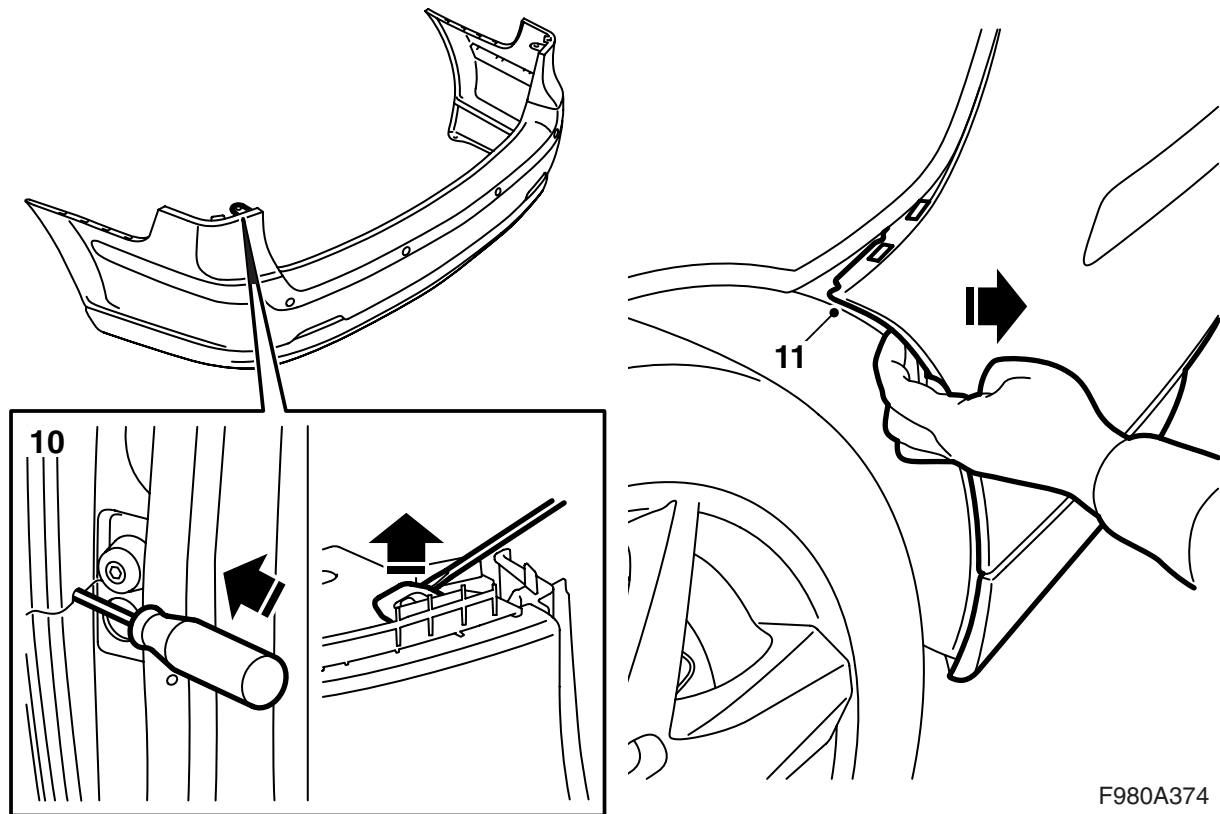


- 1 Sollevare l'automobile.
- 2 Smontare i dadi centrali dello spoiler.
- 3 Smontare le viti contro il passaruota.
- 4 Abbassare l'automobile ed aprire il bagagliaio.
- 5 Sollevare il pavimento.
- 6 **M06-07 con subwoofer:** Svitare le viti che fissano il subwoofer, sollevarlo e ancorarlo.
- 7 Rimuovere la protezione della soglia del bagagliaio.

Avvertenza

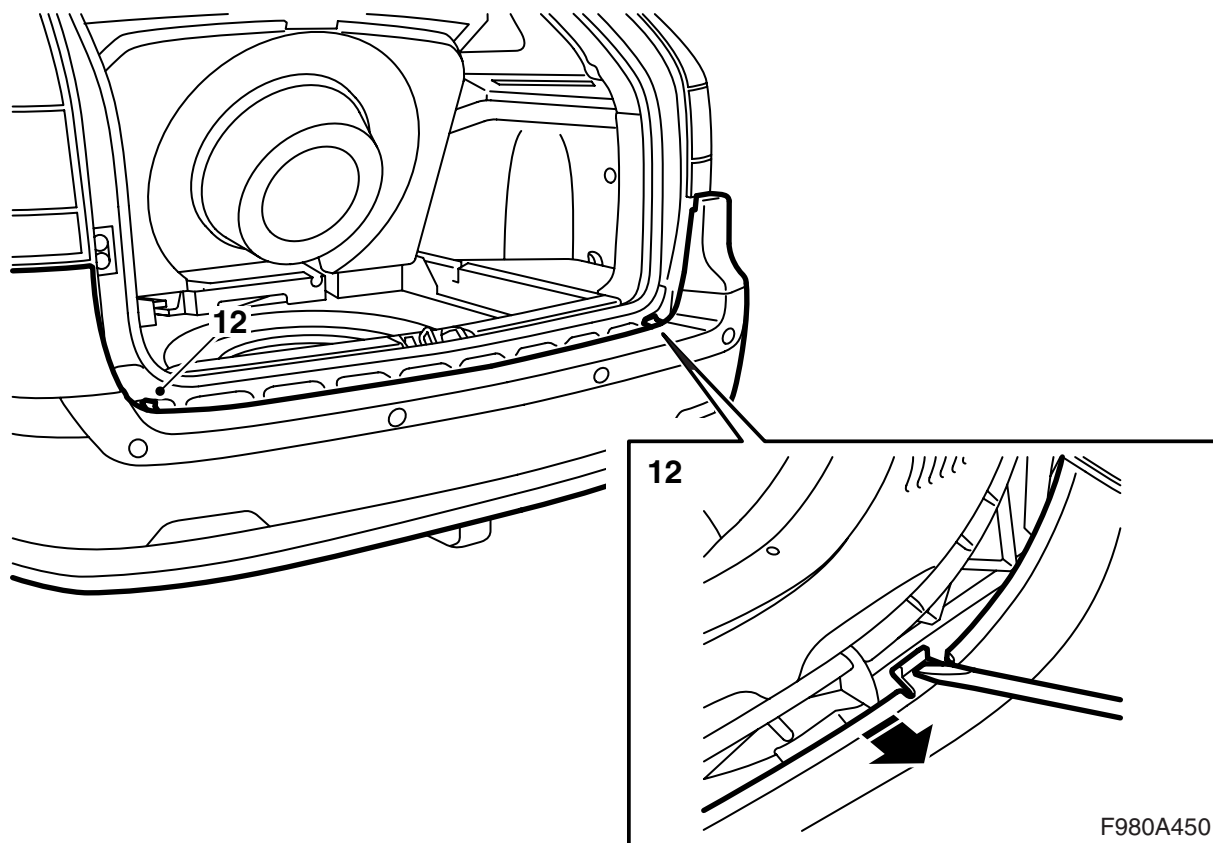
La protezione della soglia è montata con due clips.

- 8 Rimuovere lo sportello nel rivestimento laterale sinistro del bagagliaio.
- 9 **Automobili con SPA:** Smontare il connettore.



F980A374

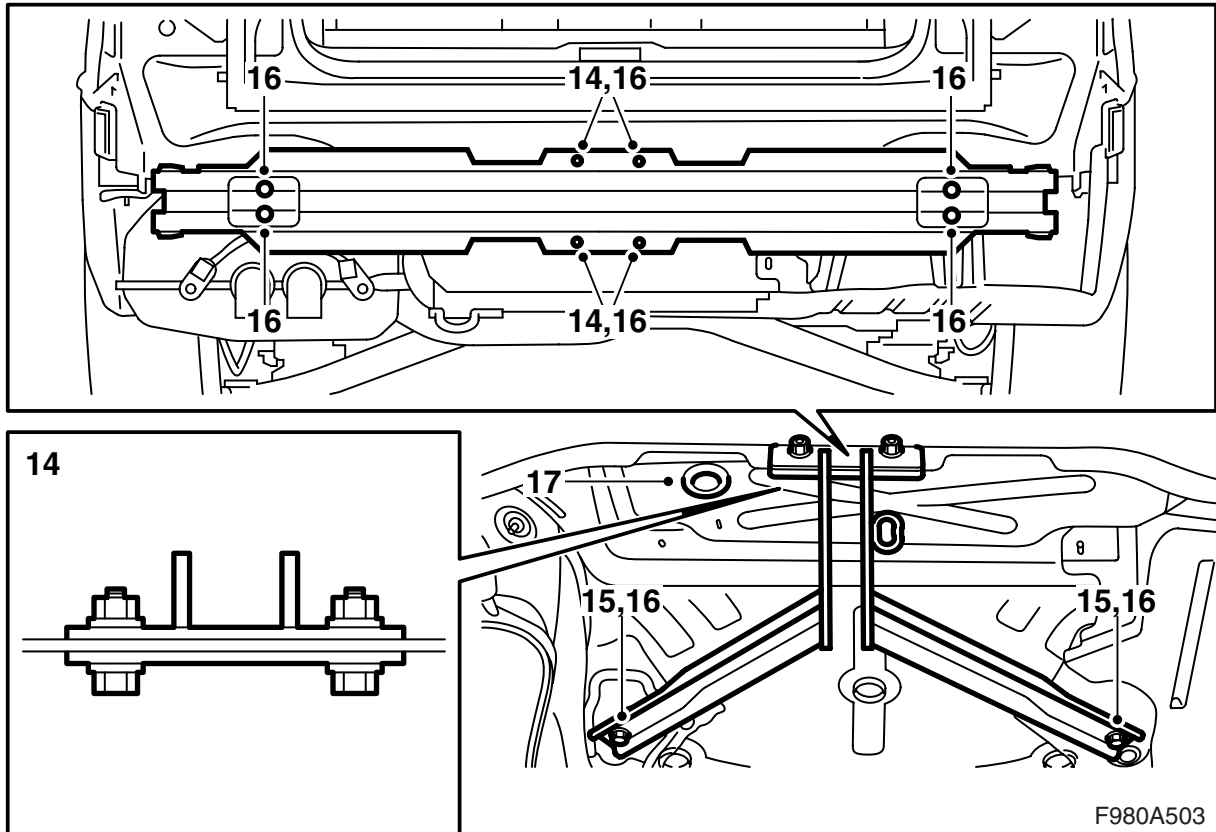
- 10 Infilare un cacciavite nel foro per eccedere nell'area sotto al bloccaggio. Far leva delicatamente, con il cacciavite, per liberare il bloccaggio.
- 11 Staccare la guaina del paraurti dai supporti.



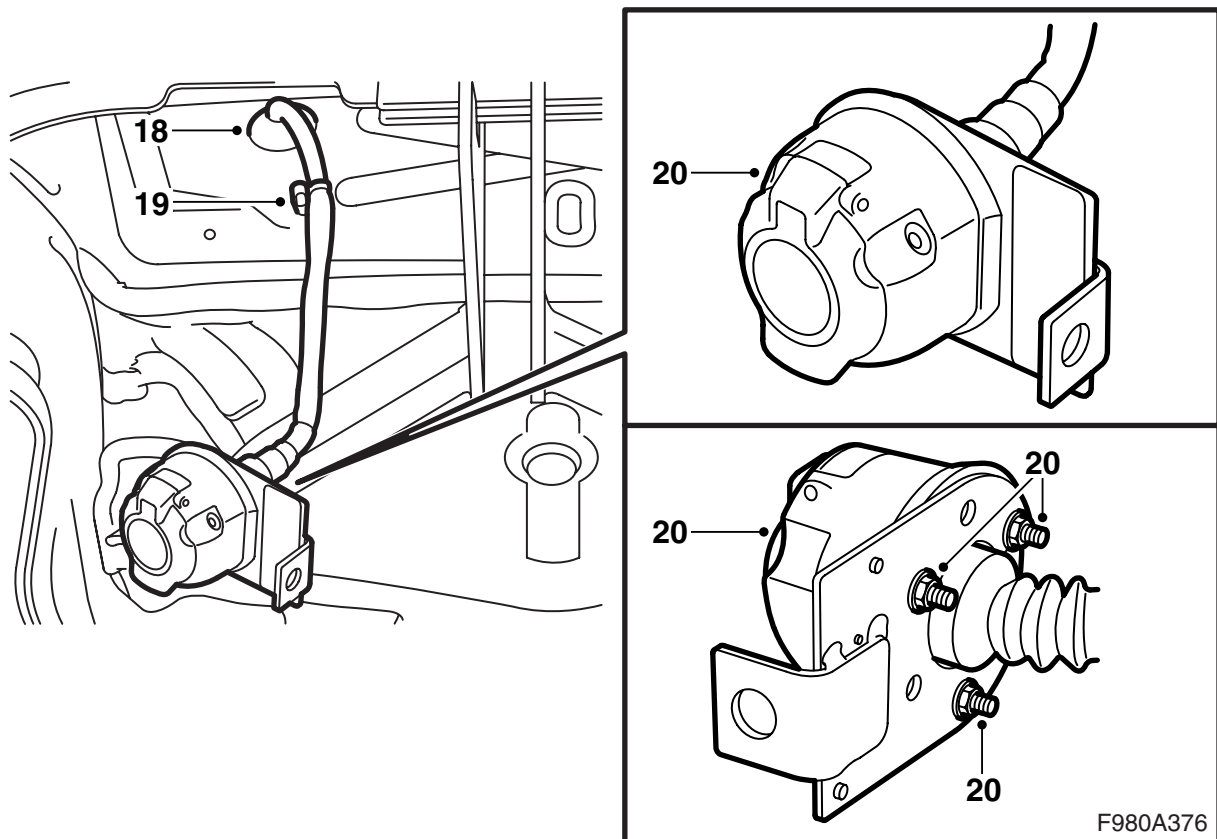
12 Sbloccare i ganci con un cacciavite. Staccare la guaina dal profilo.

13 Asportare la guaina del paraurti.

Automobili con SPA: Estrarre il cablaggio.



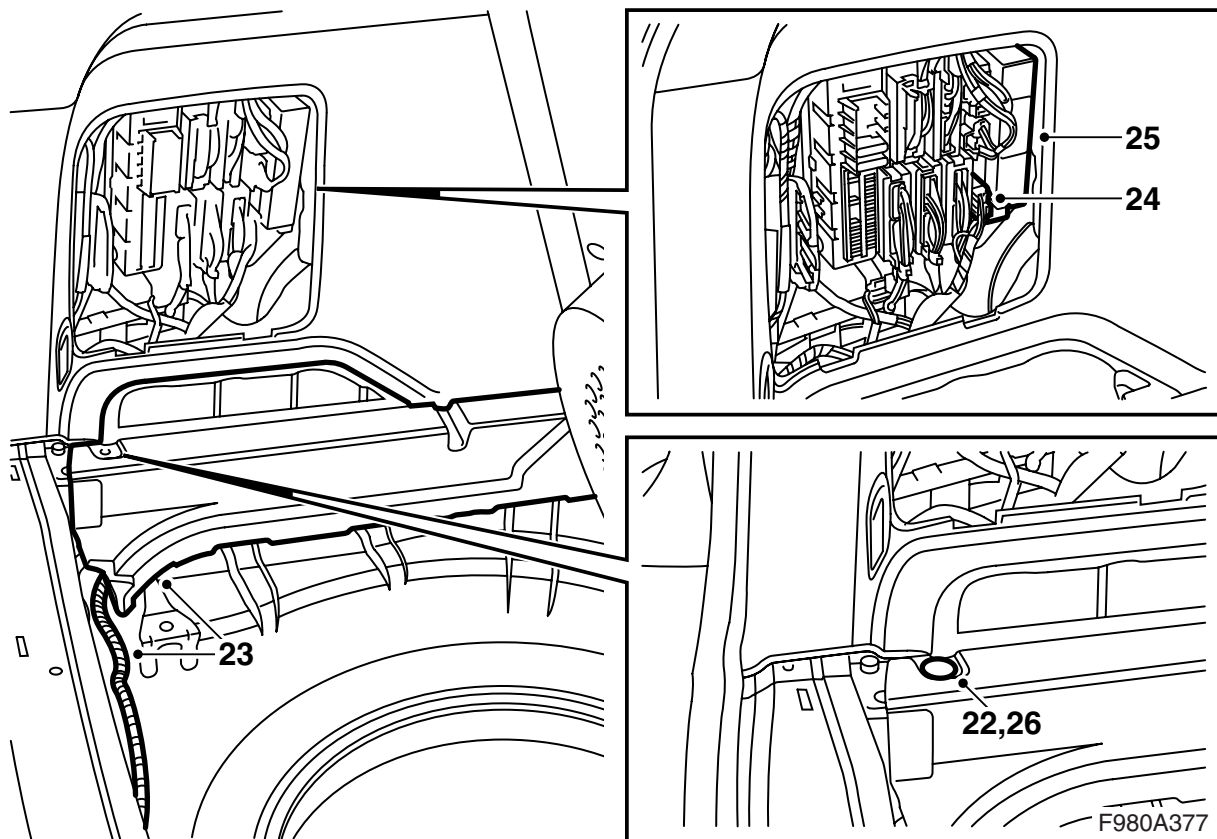
- 14 Fissare il gancio di traino con viti e dadi, insieme ai rinforzi nei quattro fori presenti nella traversa del paraurti e sollevare l'auto.
- 15 Fissare il gancio al pavimento sotto il vano della ruota di scorta.
- 16 Serrare i biscottini fra la traversa del paraurti e la carrozzeria e le viti ed i dadi che fissano il gancio a traversa del paraurti e pavimento.
- Coppia di serraggio traversa del paraurti - carrozzeria: 50 Nm (37 lbf ft)**
- Coppia di serraggio gancio - traversa del paraurti: 50 Nm (37 lbf ft)**
- Coppia di serraggio gancio - pavimento: 50 Nm (37 lbf ft)**
- 17 Rimuovere il passacavi di gomma.



- 18 Infilare il cablaggio nel foro della carrozzeria.
- 19 Fissare il cablaggio sul perno di destra a sinistra del gancio.
- 20 Installare il contatto a 13 pin sulla relativa lamiera. Il coperchio deve aprirsi verso l'alto.

Avvertenza

La tenuta fra contatto e lamiera deve essere posizionata correttamente e non presentare schiacciamenti in alcun punto.

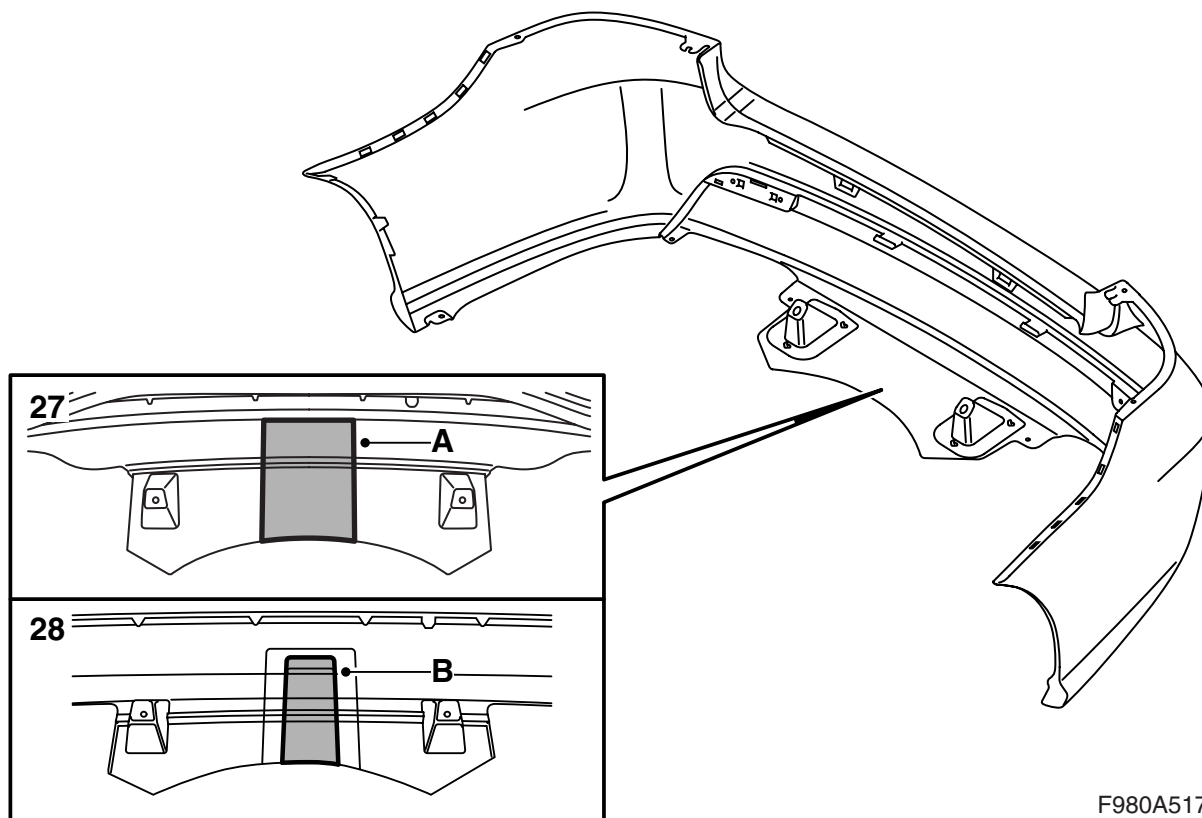


- 21 Abbassare l'automobile.
- 22 Smontare il clips che fissa il blocco di gommapiuma sul lato sinistro.
- 23 Sollevare cautamente il blocco di gommapiuma e infilare il cablaggio sotto di esso.
- 24 Collegare il connettore del cablaggio nel quadretto di distribuzione posteriore e fissare il cablaggio con quattro fascette di serraggio.

Avvertenza

Il cavo blu/bianco (BU/WH) non collegato al connettore non deve essere usato, deve invece essere fissato insieme al cablaggio nella fascetta di serraggio più vicina.

- 25 Installare il modulo elettronico del corredo nel quadretto di distribuzione posteriore ed installare il fusibile nella pos. 8 nel quadretto di distribuzione posteriore.
- 26 Montare il clips del blocco di gommapiuma.



F980A517

27 M06-07, auto senza minigonna del paraurti

Tagliare/segare dal lato interno del paraurti internamente alle nervature di rinforzo secondo la marcatura (A).

28 M06-07, auto con minigonna del paraurti

Tagliare/segare sul lato interno del paraurti internamente alle nervature di rinforzo secondo la marcatura (B).

⚠ PRECAUZIONE

Quando si usano sega e coltello sussiste il rischio di infortuni. Prestare la massima cautela al momento del taglio. Controllare che la copertura paraurti sia posizionata stabilmente prima di iniziare il taglio. Usare protezioni come guanti, occhiali e cuffie protettive.

Nota

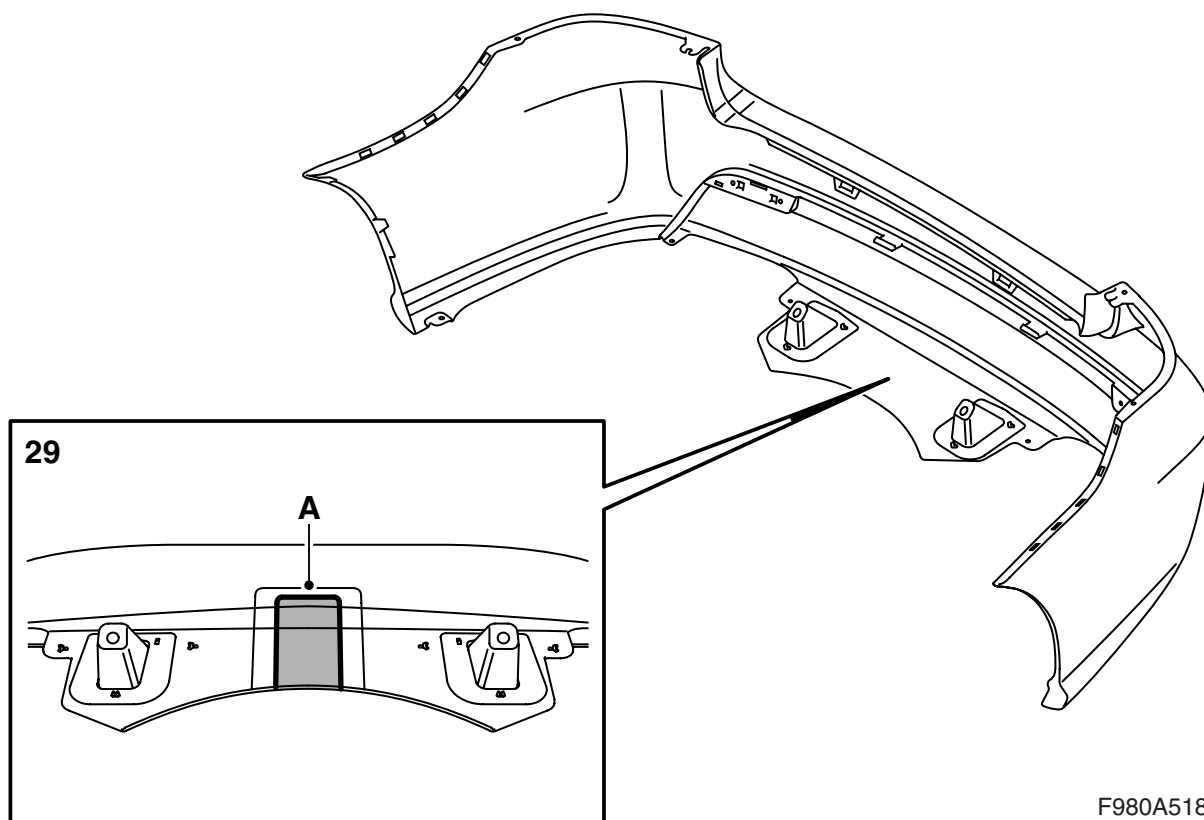
Può essere necessario adattare il taglio al gancio di traino dopo che esso è stato montato. Controllare che vi sia un piccolo spazio libero tra gancio di traino e paraurti.

⚠ PRECAUZIONE

Quando si usano sega e coltello sussiste il rischio di infortuni. Prestare la massima cautela al momento del taglio. Controllare che la copertura paraurti sia posizionata stabilmente prima di iniziare il taglio. Usare protezioni come guanti, occhiali e cuffie protettive.

Nota

Può essere necessario adattare il taglio al gancio di traino dopo che esso è stato montato. Controllare che vi sia un piccolo spazio libero tra gancio di traino e paraurti.



F980A518

29 M08, auto senza minigonna del paraurti

Tagliare/segare dal lato interno del paraurti secondo le marcature interne (A).

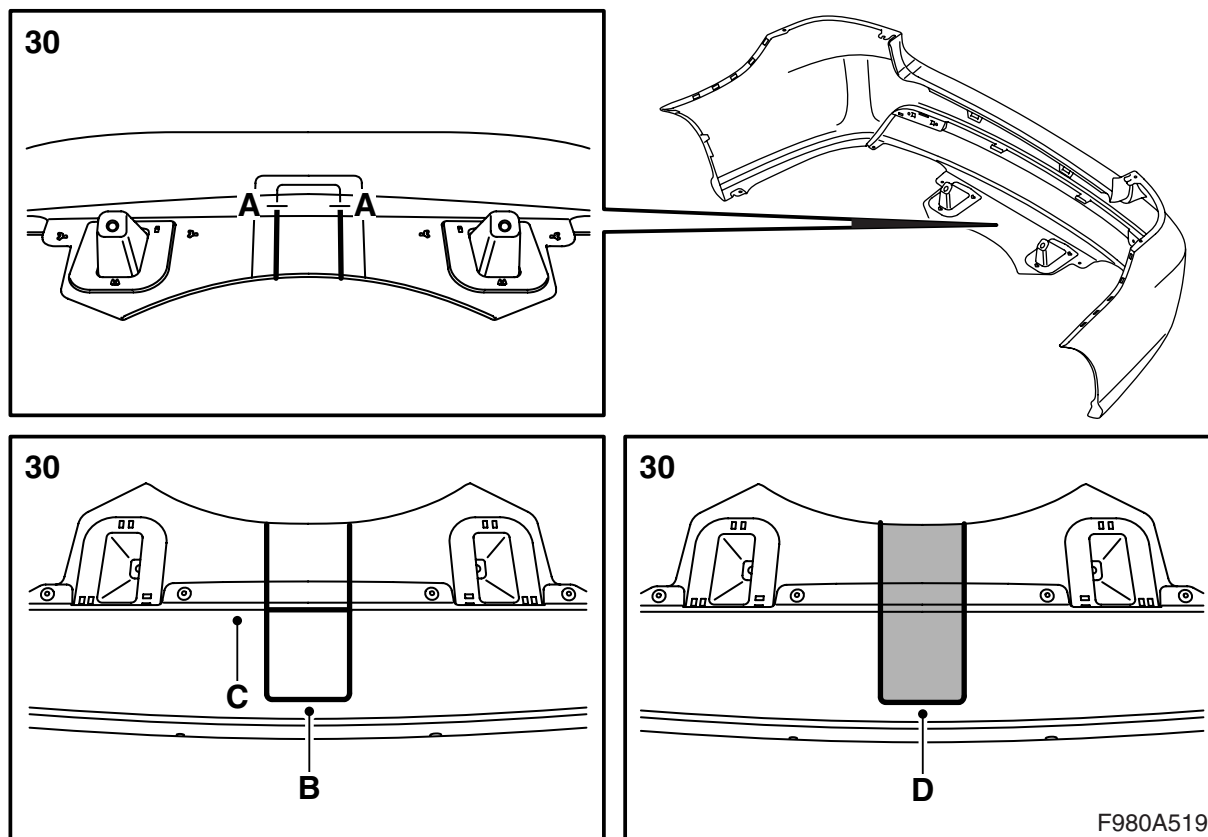


PRECAUZIONE

Quando si usano sega e coltello sussiste il rischio di infortuni. Prestare la massima cautela al momento del taglio. Controllare che la copertura paraurti sia posizionata stabilmente prima di iniziare il taglio. Usare protezioni come guanti, occhiali e cuffie protettive.

Nota

Può essere necessario adattare il taglio al gancio di traino dopo che esso è stato montato. Controllare che vi sia un piccolo spazio libero tra gancio di traino e paraurti.



30 M08, auto con minigonna del paraurti:

- 30.1 Stampare la sagoma 3 e ritagliare le sagoma.

Avvertenza

Dopo la stampa controllare che la dimensione della sagoma corrisponda alle quote specificate.

Creare una sagoma propria se non è possibile far corrispondere la stampa alle quote specificate.

Nota

Le sagome 1 e 2 sono usate in caso di gancio di traino amovibile e non sono attuali nelle presenti istruzioni di montaggio.

- 30.2 Segare dal lato interno del paraurti secondo le marcature interne fino a (A).
- 30.3 Rivoltare il paraurti.
- 30.4 Sistemare la sagoma 3 (B) sul lato esterno della minigonna del paraurti contro il bordo (C). Centrare tra le tacche segate e tracciare una linea intorno alla sagoma.

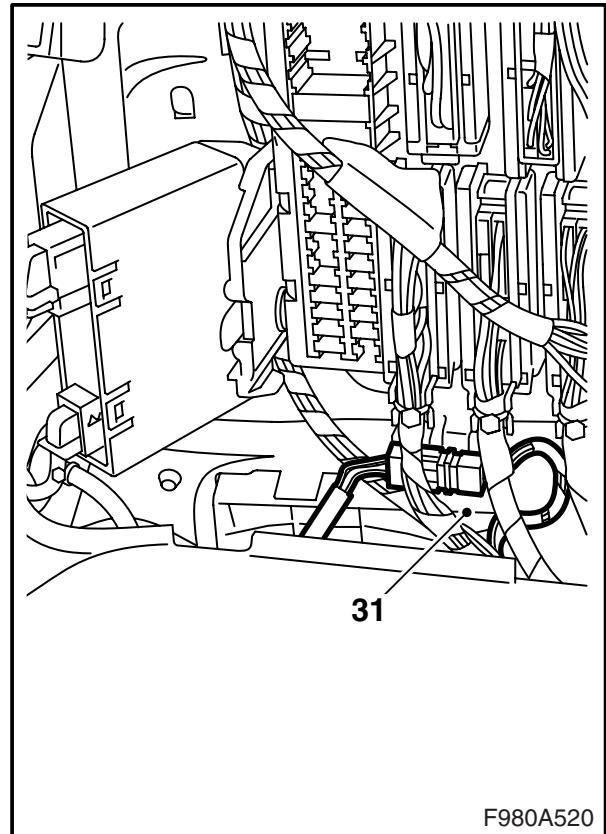
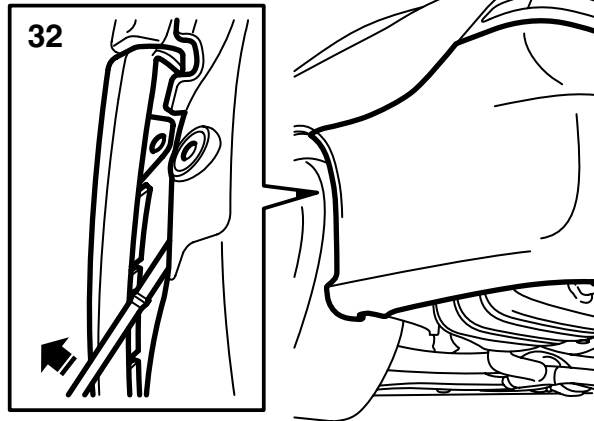
- 30.5 Segare dal lato esterno della minigonna del paraurti secondo la marcatura (D).

⚠ PRECAUZIONE

Quando si usano sega e coltello sussiste il rischio di infortuni. Prestare la massima cautela al momento del taglio. Controllare che la copertura paraurti sia posizionata stabilmente prima di iniziare il taglio. Usare protezioni come guanti, occhiali e cuffie protettive.

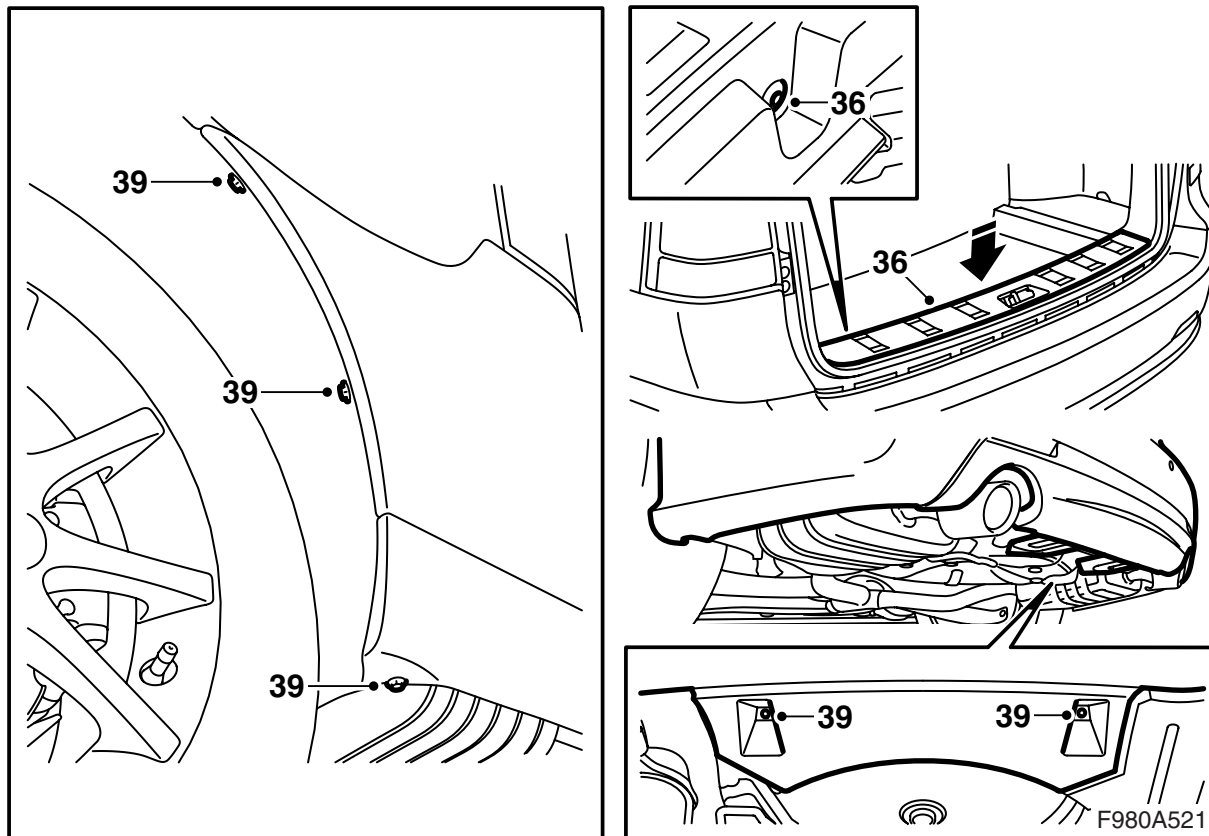
Nota

Può essere necessario adattare il taglio al gancio di traino dopo che esso è stato montato. Controllare che vi sia un piccolo spazio libero tra gancio di traino e paraurti.

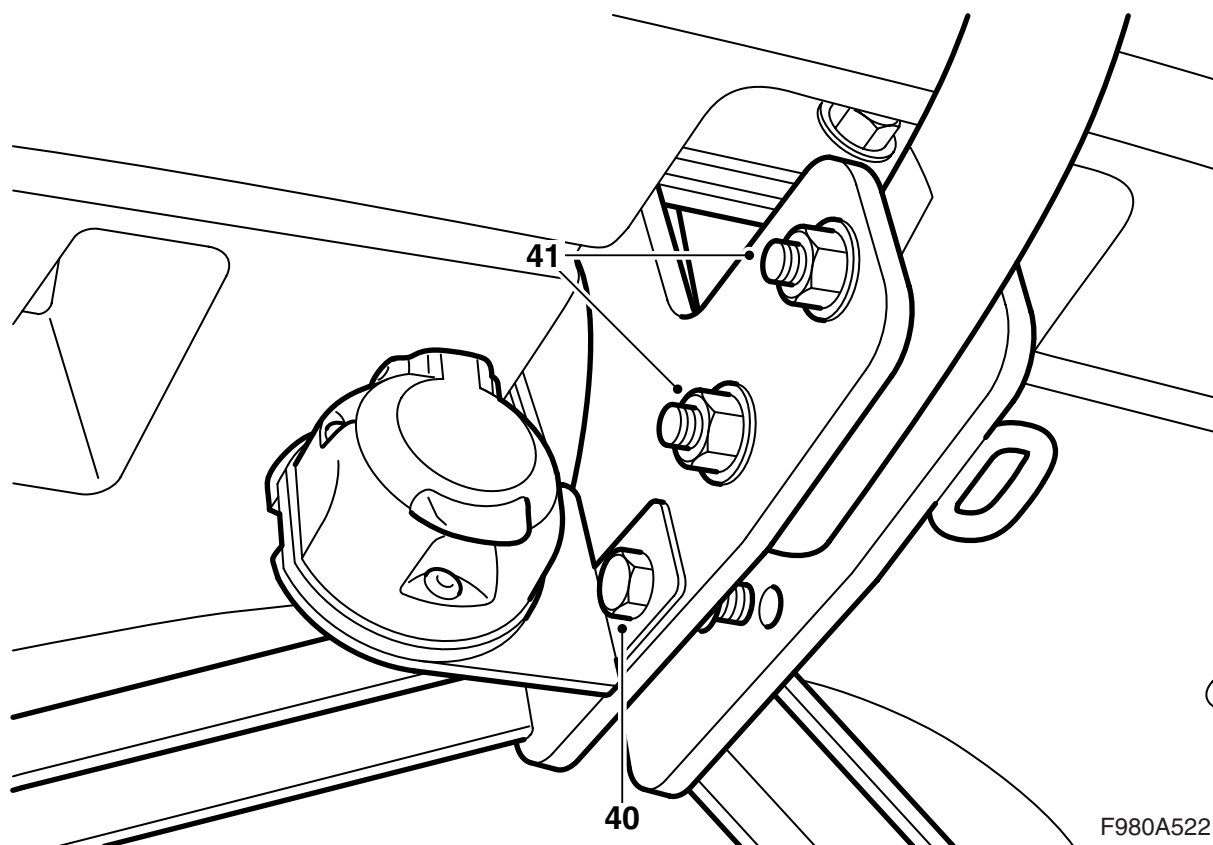


F980A520

- 31 **SPA:** Inserire e collegare il connettore.
- 32 Inserire le due alette della guaina del paraurti sotto i supporti e gli angoli esterni fra guaina interna e supporto in corrispondenza dei passaruota. Fissare la guaina del paraurti a pressione.
- 33 **M06-07 con subwoofer:** Abbassare e avvitare il subwoofer.
- 34 Installare la parte del pavimento sul lato sinistro.
- 35 Abbassare il pavimento.



- 36 Installare la protezione della soglia.
- 37 Montare lo sportello nel rivestimento laterale.
- 38 Sollevare l'automobile.
- 39 Serrare i due dadi che fissano il deflettore dell'aria del paraurti posteriore alla carrozzeria e le viti che fissano la guaina del paraurti ai passaruota.



- 40 Installare la lamiera portacontatti, con il contatto, sul gancio.
- 41 Installare il gruppo sfera sull'attacco sulla carrozzeria.

Avvertenza

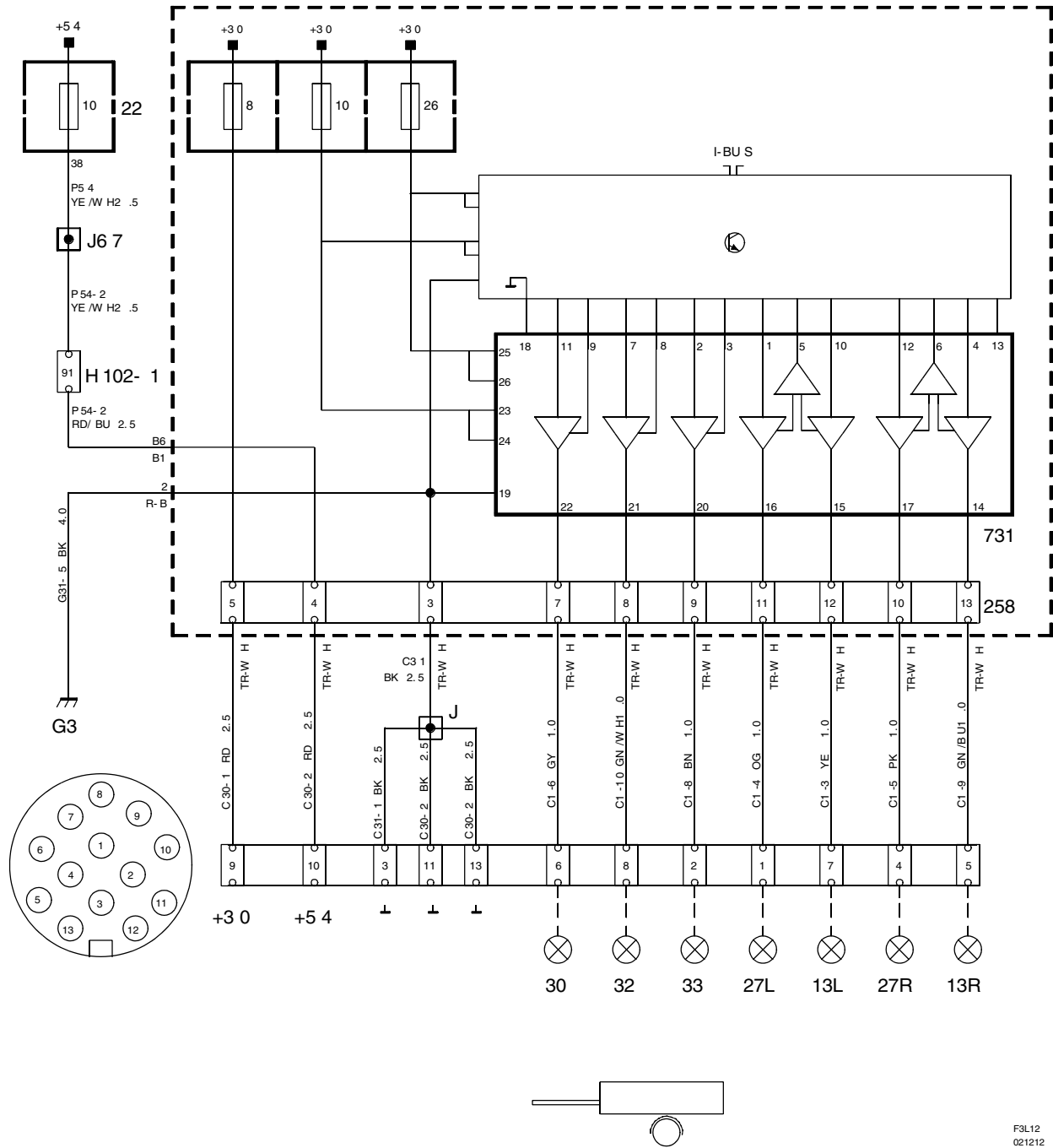
Le viti devono essere inserite da destra.

Coppia di serraggio: 90 Nm (66.5 lbf ft)

- 42 Abbassare l'automobile e controllare l'allineamento del paraurti. Regolare all'occorrenza.
- 43 Staccare cautamente la pagina relativa alle istruzioni per l'utente e consegnarla al cliente insieme alle istruzioni di montaggio.

Schema elettrico

701



F3L12
021212

Indice dei componenti

| Nr. | Descrizione posizione |
|--------------------------------|---|
| Componenti | |
| 13 | Lampada, luci di parcheggio, del rimorchio |
| 22 | Quadretto di distribuzione, cruscotto, sul lato corto del cruscotto presso la portiera sinistra |
| 27 | Lampada, indicatori di direzione, del rimorchio |
| 30 | Lampada, luci di arresto, del rimorchio |
| 32 | Lampada, luci di retromarcia, del rimorchio |
| 33 | Lampada, retronebbia del rimorchio |
| 258 | Collegamento, cablaggio del gancio di traino, nel quadretto di distribuzione del bagagliaio |
| 701 | Quadretto di distribuzione, bagagliaio, sulla parete dietro il passaruota posteriore sinistro |
| 731 | Centralina elettronica, collegamento del rimorchio, nel quadretto di distribuzione del bagagliaio |
| Connettore a 102 poli | |
| H102-1 | Sotto il montante A di sinistra |
| Giunti a raggrinzamento | |
| J | A ca 160 mm dal connettore a 13 poli |
| J67 | LHD: A ca 150 mm dalla derivazione ante- riore sinistra dell'illuminazione verso il con- nettore H102-1 RHD: A ca 50 mm dalla derivazione del punto di massa G40 verso il punto di massa G41 |
| Punti di massa | |
| G3 | Nel bagagliaio ai piedi del gruppo luci com- binato di sinistra |

Istruzioni per l'uso

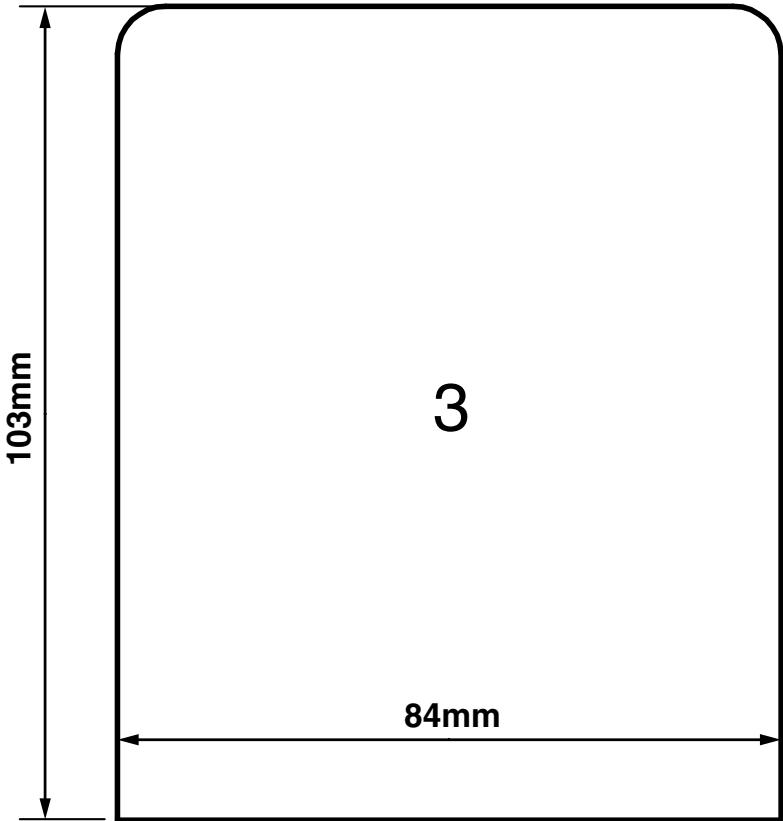
(conservare nel libretto uso e manutenzione dell'automobile)

Avvertenza

Se il rimorchio è dotato di altra apparecchiatura elettrica supplementare oltre all'illuminazione ordinaria esterna (ad es. illuminazione interna o ventilatore) e se questa è collegata all'auto mediante il connettore del rimorchio, il rimorchio, per ricevere alimentazione di tensione separata, deve essere equipaggiato con connettore 13 poli collegato secondo l'ISO 11446.

Automobili con SPA: Il sistema SPA compenserà per la lunghezza del gancio di traino nella misurazione della distanza dietro la vettura.

Sagoma 3



F980A516