

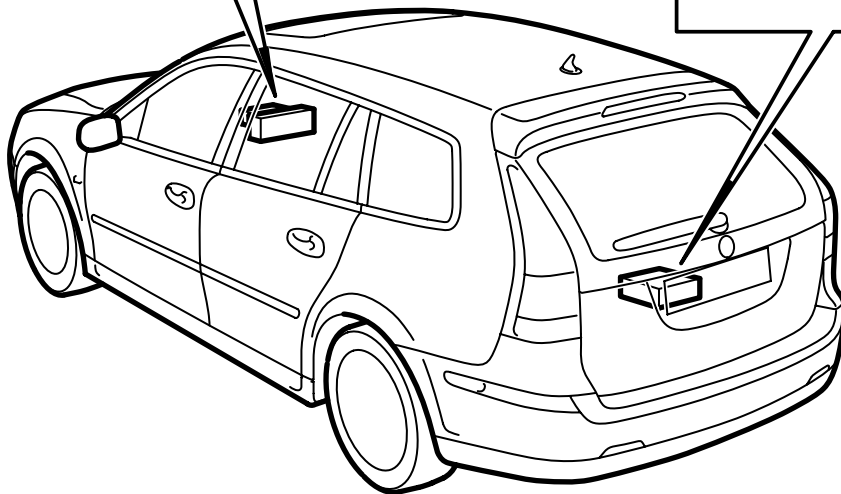
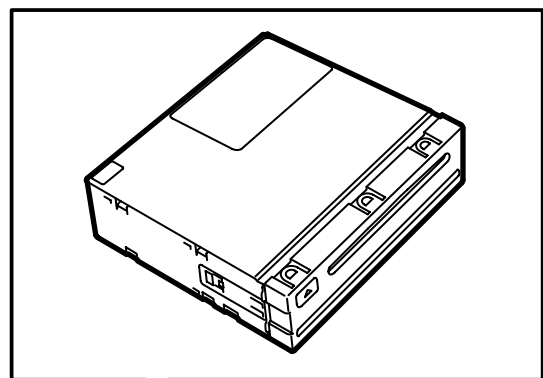
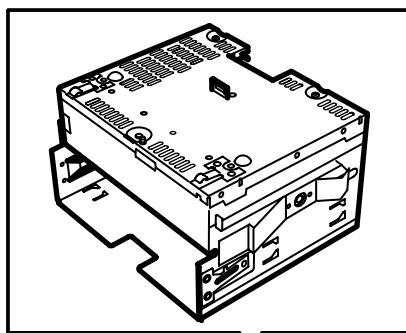


**MONTERINGSANVISNING · INSTALLATION INSTRUCTIONS
MONTAGEANLEITUNG · INSTRUCTIONS DE MONTAGE**

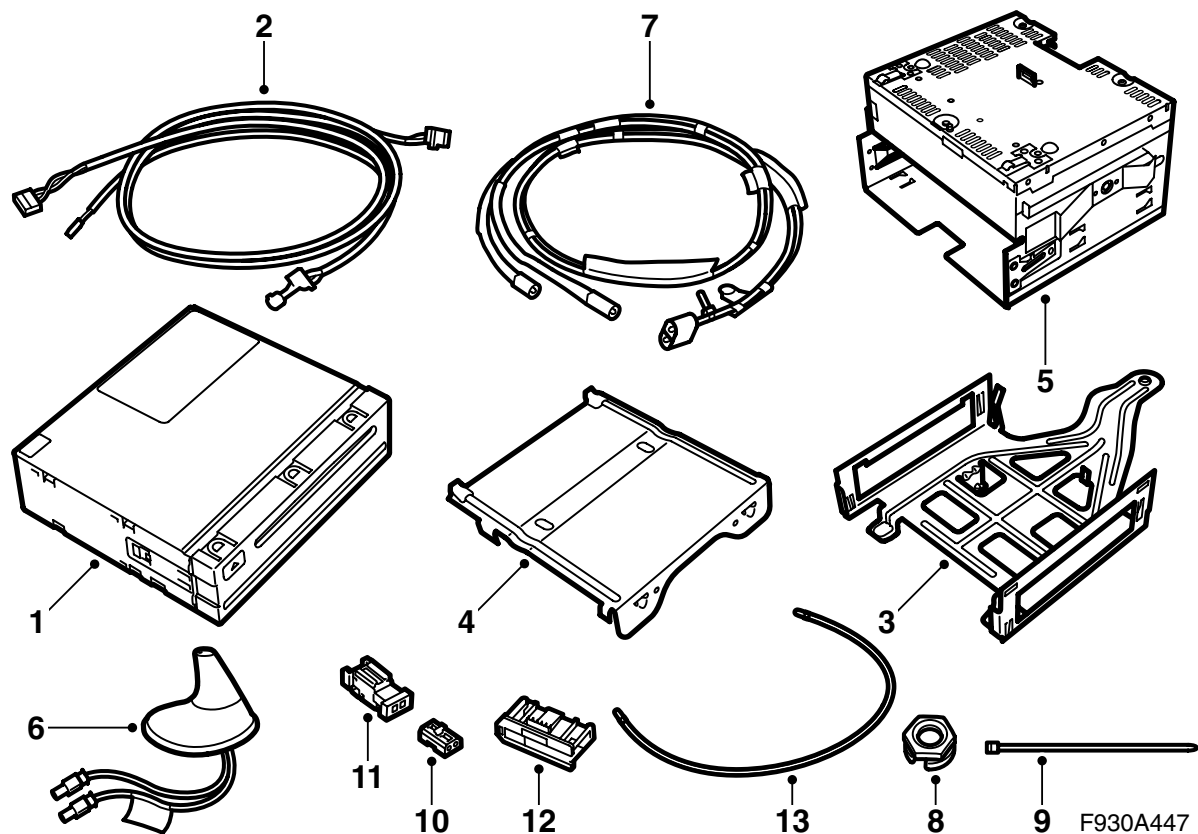
Saab 9-3 5D M06-

Sistema di navigazione

Accessories Part No.	Group	Date	Instruction Part No.	Replaces
32 025 681	9:51-05	Sep 05	32 025 682	



F930A446

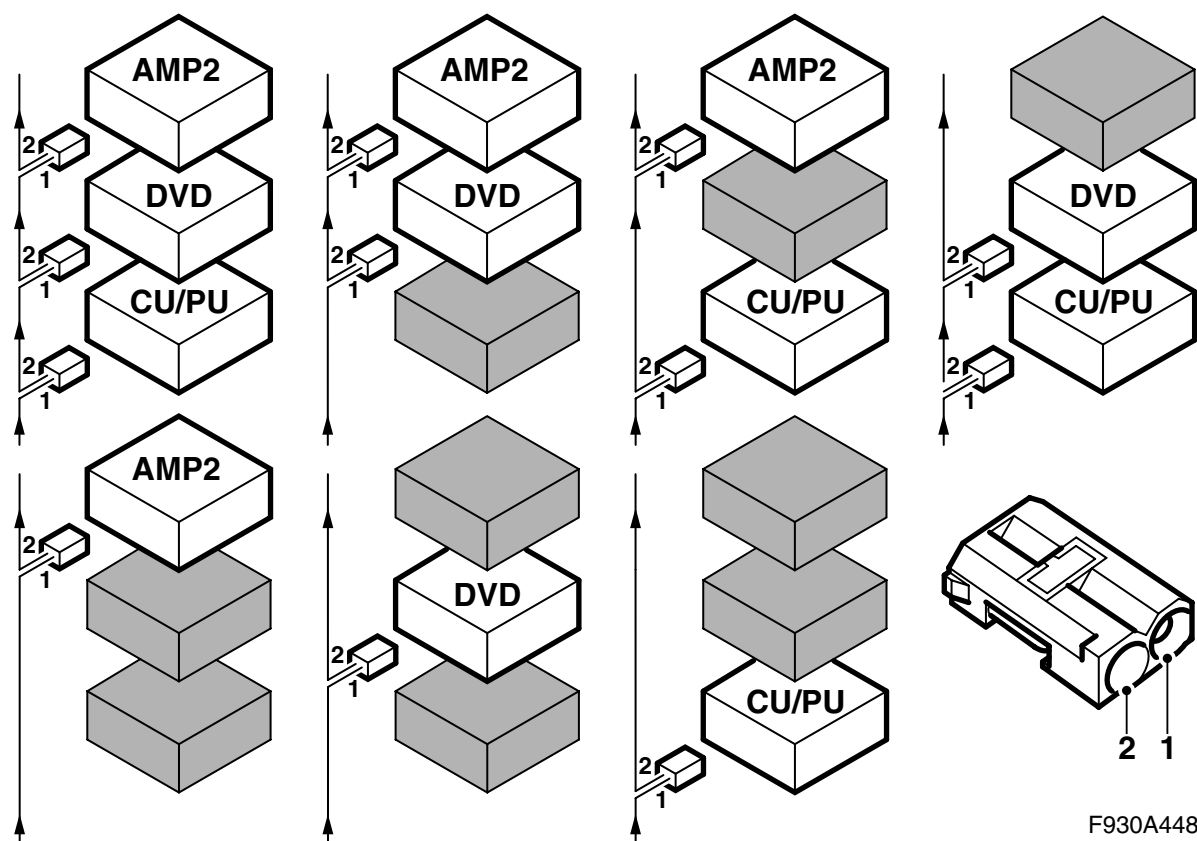


Kit di base

- 1 Unità DVD
- 2 Cablaggio
- 3 Mensola, parte inferiore
- 4 Mensola, parte superiore
- 5 Unità principale, radio
- 6 Antenna GSM/GPS
- 7 Cavo dell'antenna GPS
- 8 Dado
- 9 Fascetta di serraggio (20 pz)
- 10 Connettore in fibra ottica (2 pz)
- 11 Giunto in fibra ottica
- 12 Carter del connettore (2 pz)
- 13 Cavo in fibra ottica (3 pz)

In base all'equipaggiamento dell'automobile può essere necessario integrare il kit con:

- Pannello di comando (ICM3)
 - Unità telematica
 - Mensola per unità telematica, parte superiore + parte inferiore
 - Microfono
- da ordinare a parte.



F930A448

Comunicazione buss

Molti componenti dell'impianto elettrico dell'auto comunicano grazie ai bus. Sono presenti tre differenti tipi di comunicazione bus: P-bus (Powertrain Bus, bus della catena cinematica), I-bus (Instrument Bus, bus della strumentazione), O-bus (bus ottico). L'impianto audio insieme ad es. all'impianto di navigazione e all'impianto telefonico comunicano attraverso l'O-bus.

L'O-bus è ottico ed è un bus anulare. Due cavi di fibra ottica sono collegati ad ogni centralina elettronica presente sul bus, uno cavo di fibra ottica per la ricezione e uno per la trasmissione. I messaggi ricevuti sono trasformati da ogni centralina da segnali ottici a segnali elettrici e nuovamente in segnali ottici in fase di trasmissione. La velocità di trasmissione dati dell'O-bus è pari a 25 Mbit/sec.

Avvertenza

È importantissimo che tutto quello che è collegato all'O-bus sia collegato in uno speciale ordine, vedere l'illustrazione, e che l'anello sia costantemente chiuso.

Il collegamento con modalità diverse da quelle descritte in queste istruzioni di montaggio può risultare nel mancato funzionamento di alcuni impianti dell'auto.

AMP2 è un amplificatore presso il passaruota posteriore destro.

CU/PU è un'unità telematica dietro lo schienale.

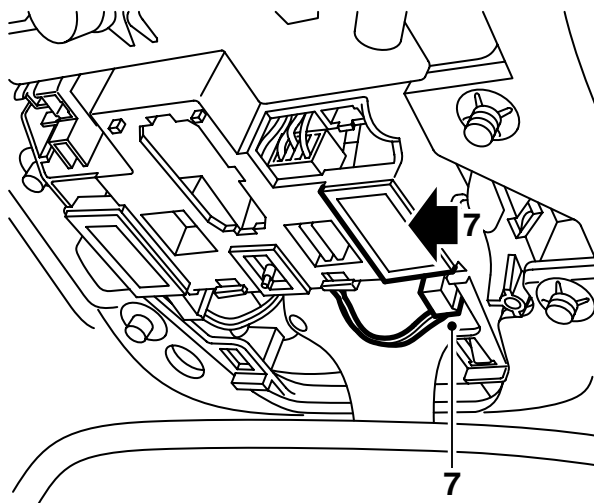
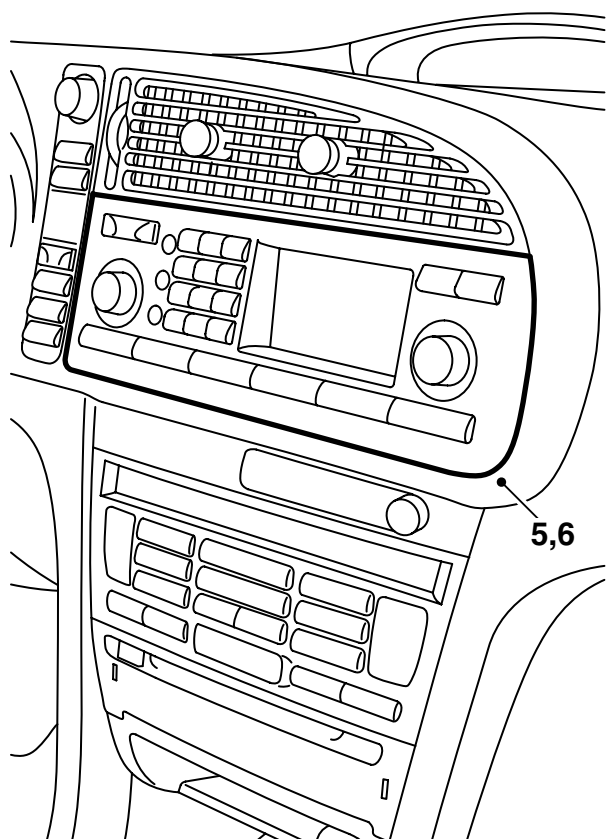
DVD è un lettore DVD dietro lo schienale.

Quando si installano nuove apparecchiature che devono essere collegate all'O-bus, è importante che questo sia fatto sul corretto lato dell'apparecchiatura già presente.

Avvertenza

I cavi ottici devono essere maneggiati con cura per non alterare il segnale.

- E' estremamente importante non scambiare i due conduttori all'interno del connettore.
- Non aggiungere i cavi.
- Non piegare il conduttore ad un raggio inferiore di 25 mm.
- Non esporre il conduttore a temperature superiori a 85°C.
- Le estremità del conduttore devono essere pulite.
- Non urtare il conduttore per non far diventare bianca la plastica trasparente, con conseguente riduzione dell'intensità luminosa ed interruzione della comunicazione.
- Il conduttore non deve essere appoggiato su bordi taglienti, con conseguente riduzione dell'intensità del segnale.



F930A449

Nota

Per maggiori informazioni sulle fasi di rimozione/installazione, vedere la sezione corrispondente in WIS.

- 1 Collegare lo strumento diagnostico, quindi separare il pannello di comando Infotainment e la radio dall'automobile.

Avvertenza

La centralina elettronica è sensibile alle scariche elettrostatiche. Per non danneggiare i componenti interni della centralina, la sostituzione deve avvenire con la massima cautela e nel seguente modo:

- Non toccare mai i pin di una centralina elettronica con le mani o gli indumenti.
- L'addetto ai lavori deve collegarsi a massa mediante il contatto diretto con la carrozzeria/motore dell'auto. Rimuovere il connettore della centralina elettronica dell'auto.
- L'addetto ai lavori deve collegarsi a massa mediante il contatto diretto con la carrozzeria/motore dell'auto. Collegare il connettore della centralina elettronica dell'auto.
- Sistemare la centralina sostituita nell'imballaggio di ritorno, senza toccare i pin della centralina.
- Mantenere la nuova centralina nella sua confezione il più a lungo possibile.

- 2 Estrarre la chiave dal commutatore di accensione.

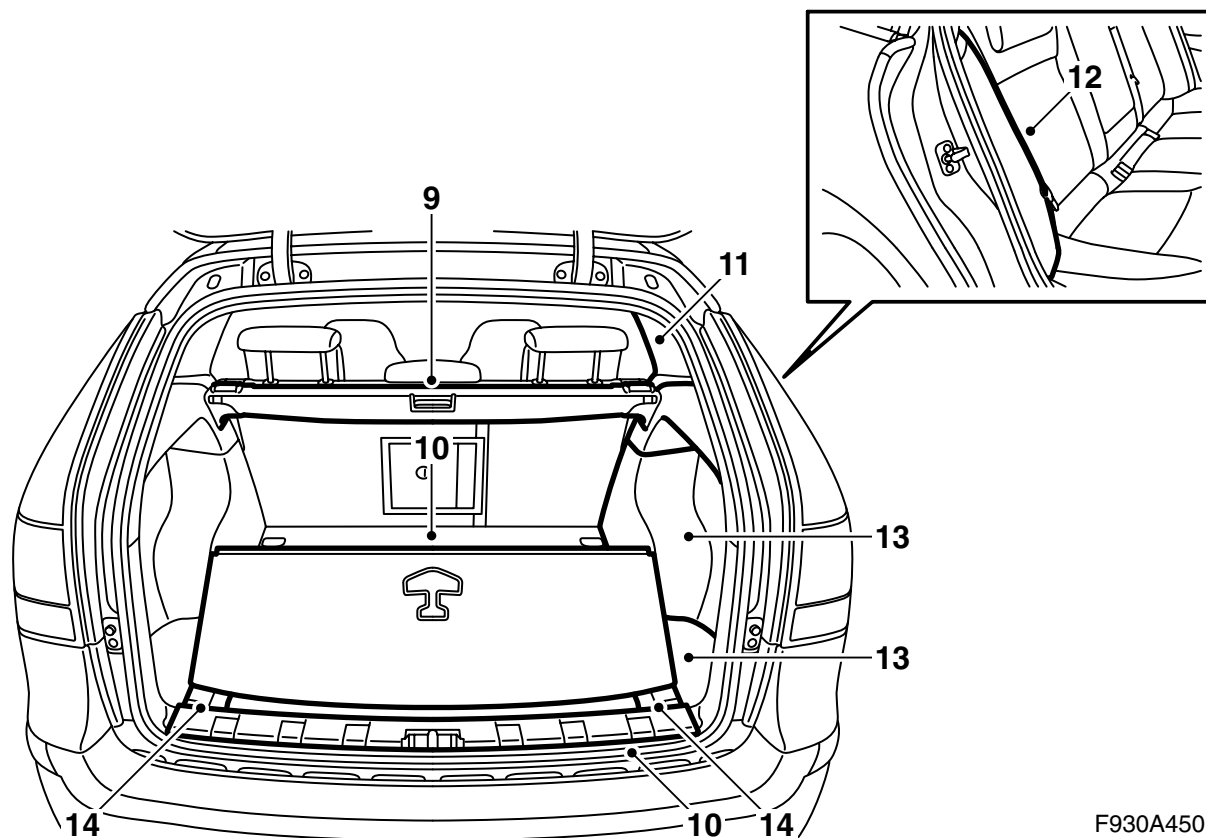
- 3 Rimuovere il pannello di comando Infotainment.
- 4 Montare un nuovo pannello di comando Infotainment (ICM3).

Avvertenza

I cavi ottici devono essere maneggiati con cura per non alterare il segnale.

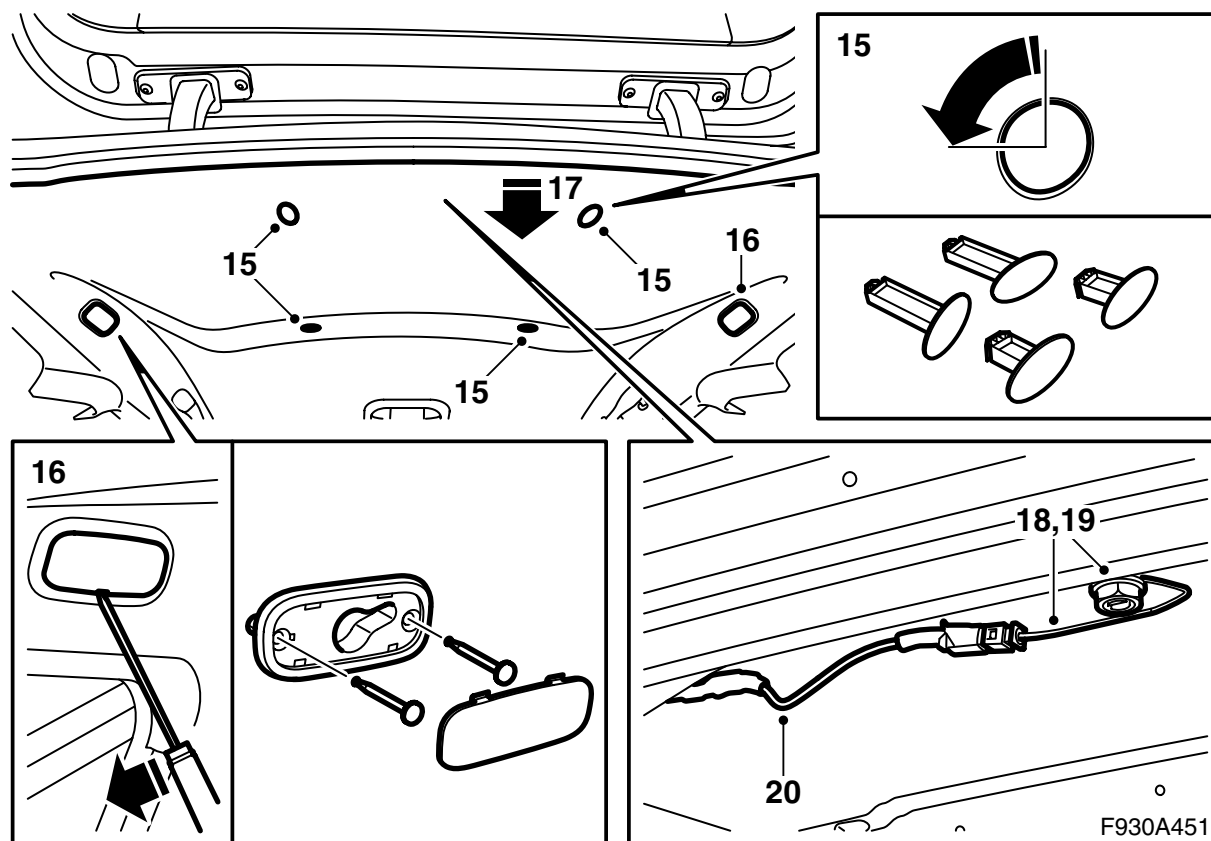
- Non piegare il conduttore ad un raggio inferiore di 25 mm.
- Non urtare il conduttore per non far diventare bianca la plastica trasparente, con conseguente riduzione dell'intensità luminosa ed interruzione della comunicazione.
- Il conduttore non deve essere appoggiato su bordi taglienti, con conseguente riduzione dell'intensità del segnale.

- 5 Rimuovere la radio.
- 6 Montare la radio del kit.
- 7 **Automobili con TEL1:** Montare il microfono nel punto libero della mensola del cielo sul lato passeggero.
 - Il connettore si trova presso il microfono sul lato conducente.
 - Rimuovere il nastro adesivo dal foro per il microfono.



F930A450

- 8 Ribaltare in avanti lo schienale posteriore.
- 9 Rimuovere l'eventuale copribagagliaio.
- 10 Rimuovere la protezione della soglia e il pavimento del bagagliaio.
- 11 **I punti 11-14 devono essere eseguiti su entrambi i lati.**
Rimuovere il rivestimento del montante C.
- 12 Rimuovere gli appoggi laterali.
- 13 Rimuovere il rivestimento laterale posteriore e i coperchi dei vani portaoggetti.
- 14 Rimuovere i blocchi in schiuma.



15 Rimuovere i clips posteriore e centrale del soffitto ruotandoli di 90°.

16 Rimuovere gli attacchi sopra i finestrini.

17 Abbassare il bordo posteriore del soffitto quanto basta per accedere all'antenna. Tenere in posizione il soffitto con due attrezzi di rimozione 82 93 474.

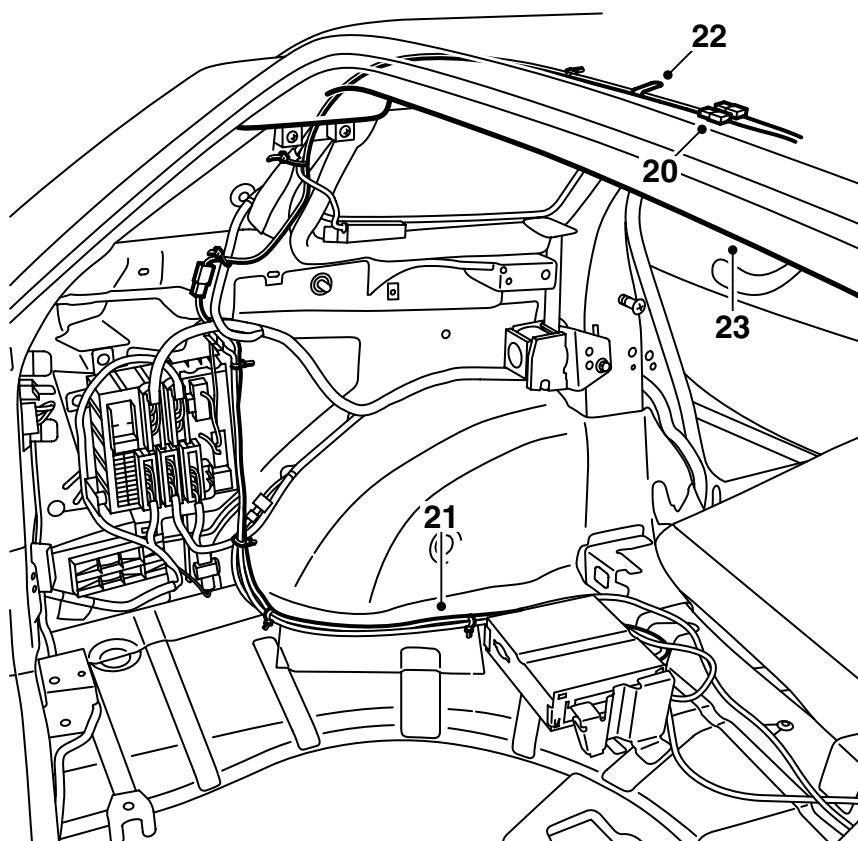
18 Staccare il cavo dell'antenna (se presente) dall'antenna sul tetto, quindi rimuoverla.

19 Prendere l'antenna del kit, infilare i cavi dell'antenna nel foro del tetto e montare l'antenna.

Serrare il dado dell'antenna.

Coppia di serraggio: 2 Nm (1.5 lbf ft)

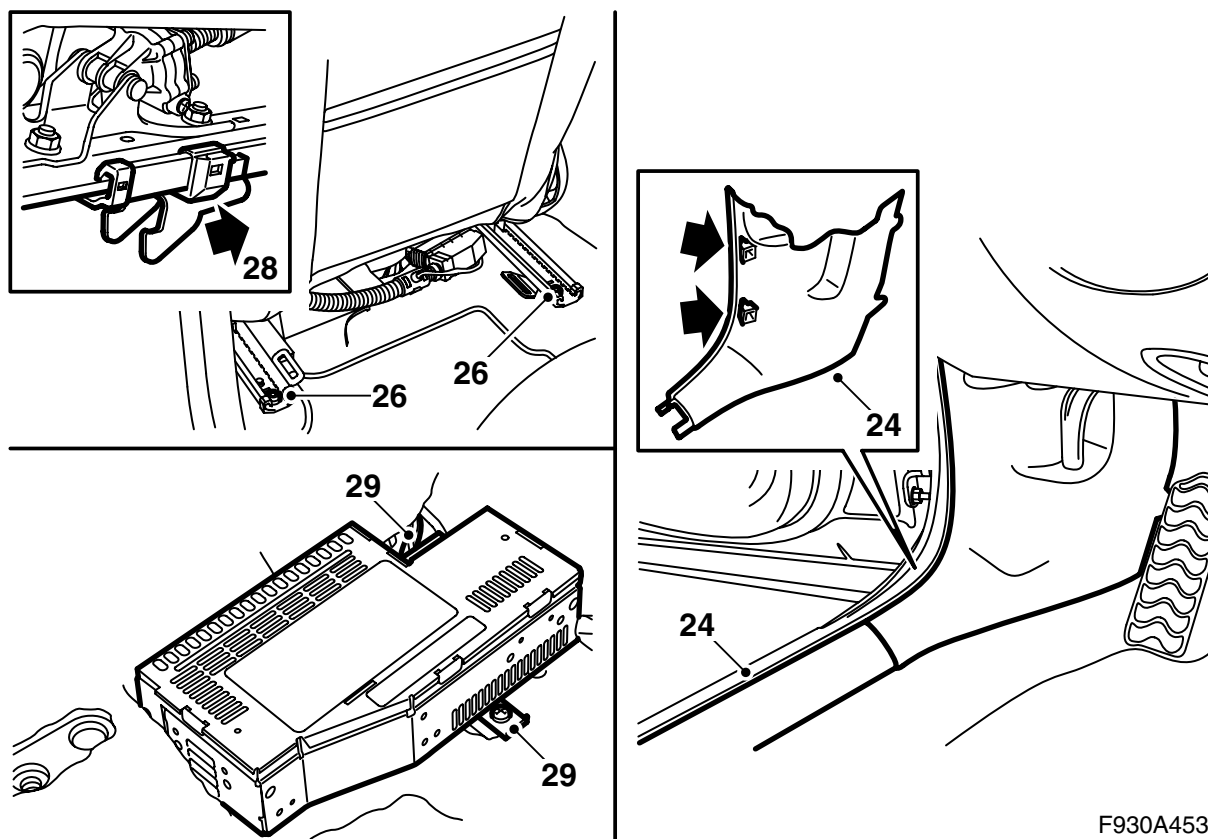
20 Collegare il cavo dell'antenna del kit all'antenna unendo i due connettori blu e i due connettori violetti. Fissare il cavo dell'antenna del kit al montante D sinistro.



F930A452

- 21 Posare il nuovo cavo dell'antenna lungo il montante D e davanti al quadretto di distribuzione fino al pavimento. Seguire il cablaggio dell'automobile fino alla sede dell'unità telematica.
- 22 Fissare con nastro adesivo l'eventuale cavo rimosso lungo quello nuovo. Fissare il connettore con nastro adesivo.
- 23 Montare il soffitto.

Automobili con amplificatore posteriore (AMP2): Passare al punto 49.



F930A453

24 I punti 24-48 si riferiscono alle automobili senza AMP2.

Rimuovere la protezione della soglia anteriore e la parte inferiore del rivestimento del montante A sul lato sinistro dell'automobile.

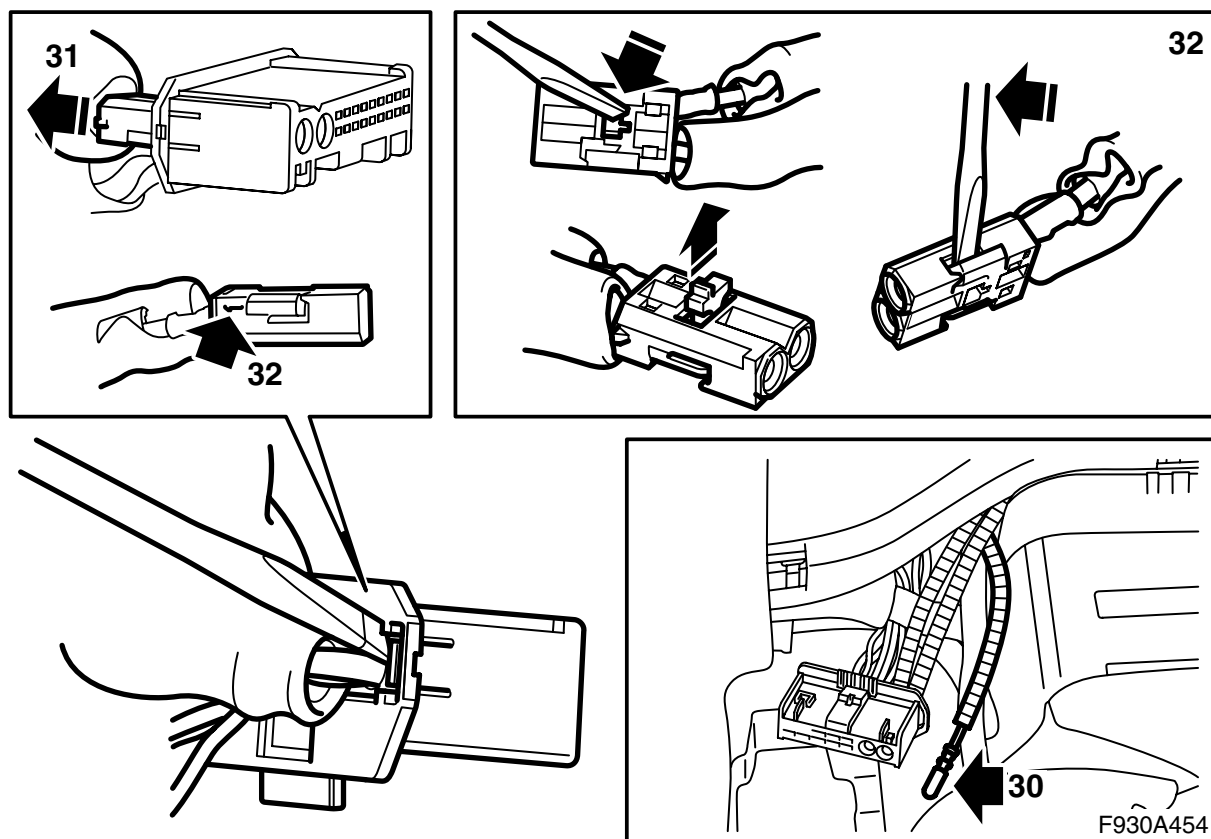
25 Portare il sedile anteriore sinistro al fincorsa anteriore e ribaltare in avanti lo schienale.

26 Rimuovere le due viti di fissaggio posteriori dal sedile.

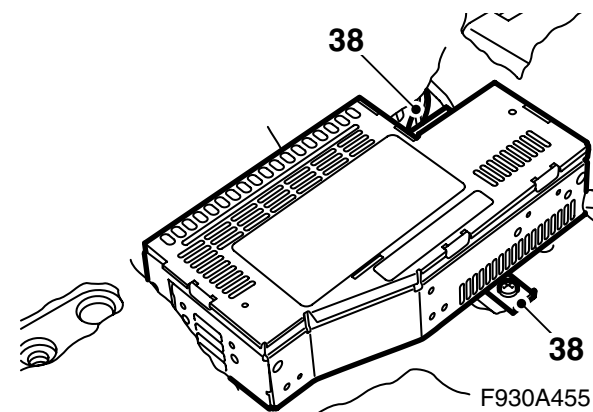
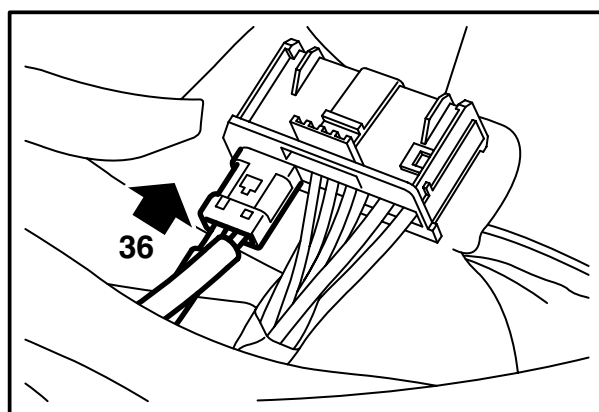
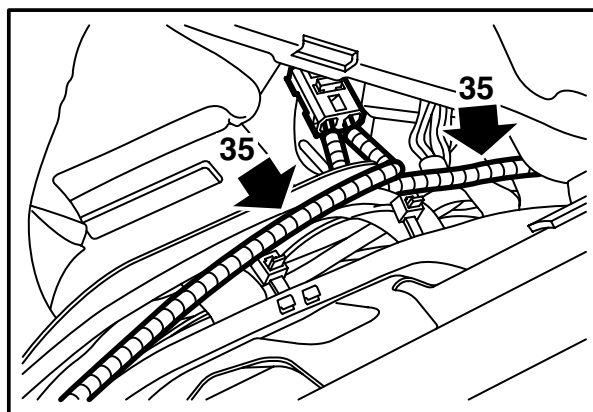
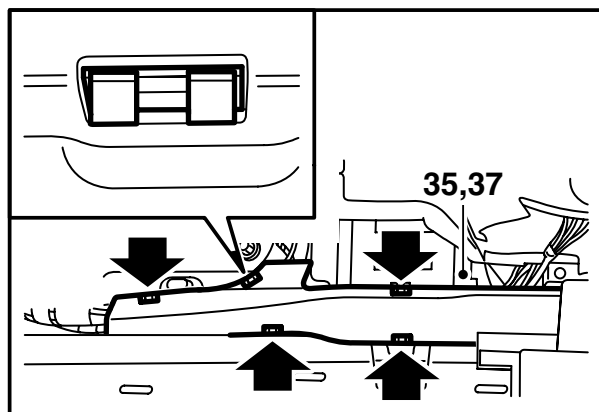
27 Angolare il sedile in avanti.

28 Tirare il sedile all'indietro in modo da staccare i ganci di fissaggio. Ribaltare l'intero sedile all'indietro.

29 Rimuovere l'amplificatore.



- 30 Trovare il cavo in fibra ottica con marcatura verde presso l'amplificatore.
- 31 Rimuovere il connettore dei cavi in fibra ottica (il connettore piccolo) dal connettore dell'amplificatore.
- 32 Rimuovere il cavo in fibra ottica collegato alla posizione 1 aprendo il fermo del connettore e sollevando con cautela il gancio.
- 33 Rimuovere la protezione dal collegamento del cavo in fibra ottica con marcatura verde.
- 34 Montare la protezione sul collegamento del cavo in fibra ottica rimosso e spostare con cautela il cavo in fibra ottica in modo da non danneggiarlo.



35 Rimuovere il coperchio della canalina, controllare che il cavo in fibra ottica con marcatura verde non possa piegarsi e montarlo in posizione 1 nel connettore in fibra ottica dell'amplificatore. Montare il fermo.

Avvertenza

I cavi ottici devono essere maneggiati con cura per non alterare il segnale.

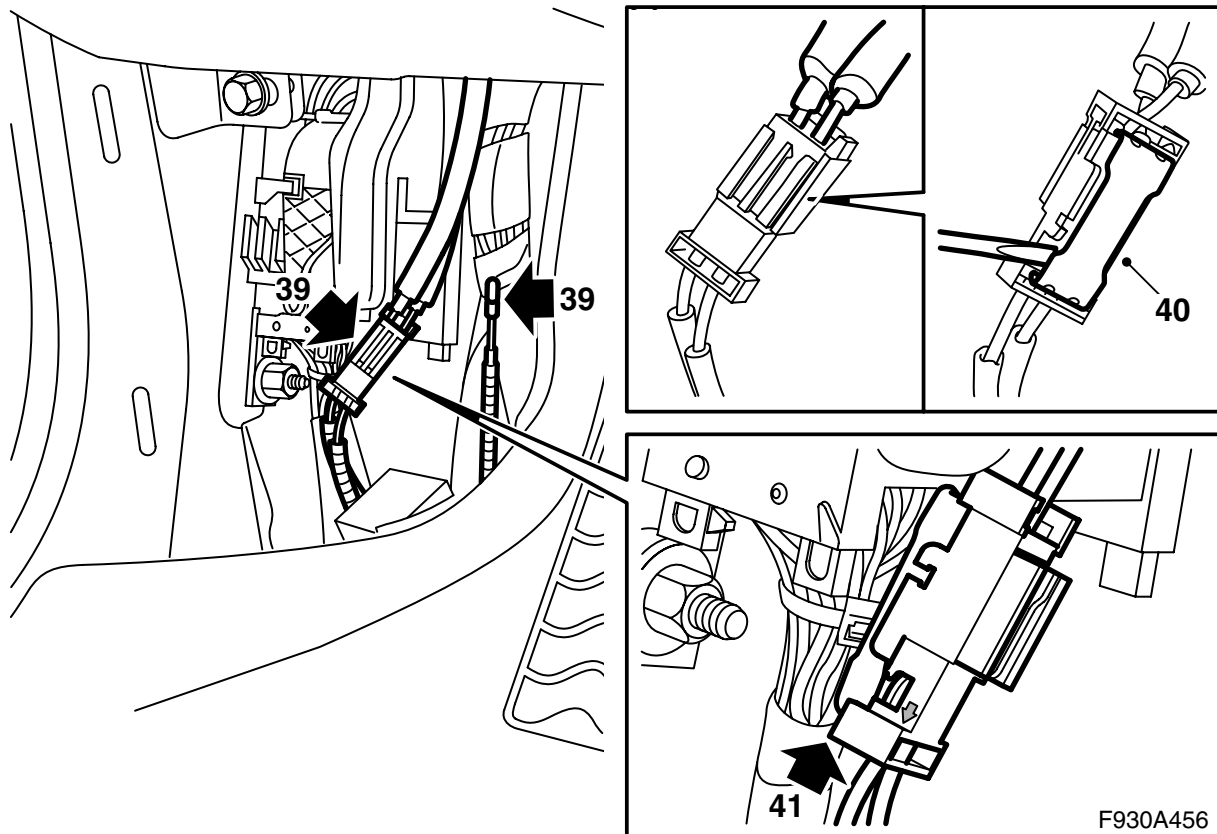
- Non piegare il conduttore ad un raggio inferiore di 25 mm.
- Non urtare il conduttore per non far diventare bianca la plastica trasparente, con conseguente riduzione dell'intensità luminosa ed interruzione della comunicazione.
- Il conduttore non deve essere appoggiato su bordi taglienti, con conseguente riduzione dell'intensità del segnale.

36 Montare il connettore in fibra ottica nel connettore grande.

37 Montare il coperchio sulla canalina, risistemare il tappeto e fare uscire il connettore e i cavi attraverso il foro nel tappeto.

38 Collegare e montare l'amplificatore.

Automobili con telefono integrato: Passare al punto 49.



- 39 Trovare il cavo in fibra ottica sciolto e il giunto con i cavi in fibra ottica collegati, presso il montante A inferiore sinistro (fissato alla canalina con nastro adesivo).
- 40 Sollevare il lamierino di bloccaggio del giunto.
- 41 Rimuovere il cavo in fibra ottica dalla posizione nel giunto con la freccia rivolta verso l'esterno, cioè verso il cavo in fibra ottica.

Avvertenza

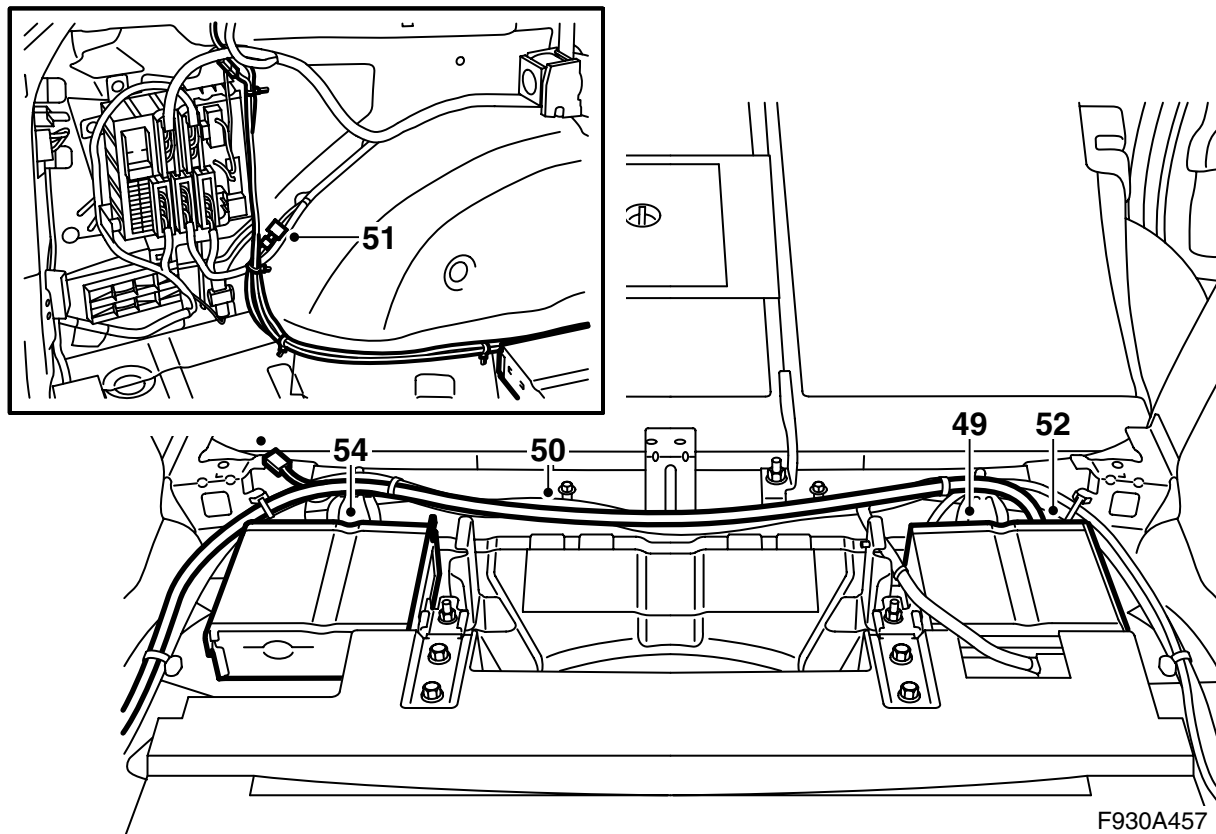
I cavi ottici devono essere maneggiati con cura per non alterare il segnale.

- E' estremamente importante non scambiare i due conduttori all'interno del connettore.
- Non piegare il conduttore ad un raggio inferiore di 25 mm.
- Le estremità del conduttore devono essere pulite.
- Il conduttore non deve essere appoggiato su bordi taglienti, con conseguente riduzione dell'intensità del segnale.

- 42 Rimuovere il nastro di fissaggio dal cavo in fibra ottica sciolto.
- 43 Rimuovere la protezione dal collegamento.
- 44 Montare la protezione sul collegamento del cavo in fibra ottica rimosso, spostare con cautela il cavo in fibra ottica in modo da non danneggiarlo e sistemarlo dietro il cablaggio.

- 45 Montare il cavo in fibra ottica sciolto nel connettore e fissarlo con il lamierino di bloccaggio.
- 46 Montare il rivestimento del montante A.
- 47 Montare la protezione della soglia.
- 48 Sistemare il sedile in posizione corretta, accertarsi che i ganci di fissaggio si inseriscano nei relativi attacchi e montare le viti di fissaggio posteriori.

Coppia di serraggio: 30 Nm (22 lbf ft).

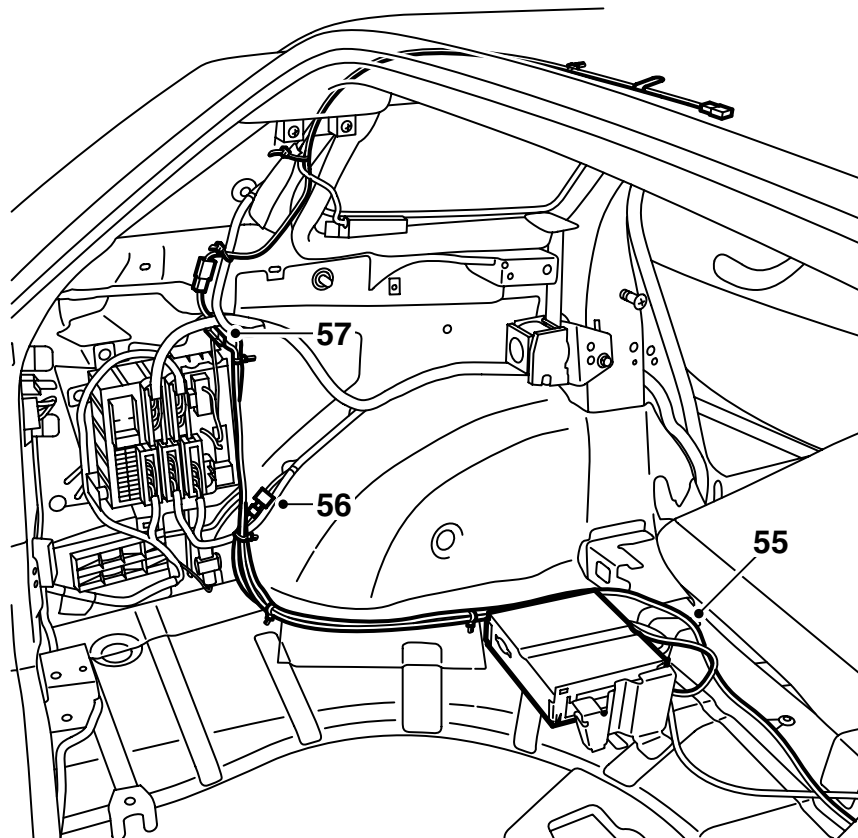


- 49 Montare l'unità DVD con la mensola del kit dietro lo schienale posteriore, sul lato destro.
- 50 **Automobili con unità telematica:** Posare il cablaggio accessorio dall'unità DVD fino al giunto a 2 pin presso il passaruota sinistro.

⚠ PRECAUZIONE

Controllare che il cablaggio non sia schiacciato. Un'installazione errata può danneggiare il cablaggio e provocare cortocircuiti/incendi.

- 51 **Automobili con unità telematica:** Collegare il connettore a 2 pin al giunto presso il passaruota.
- 52 **Automobili con unità telematica:** Collegare il connettore dell'unità DVD al carter del connettore piccolo.
- 53 **Automobili con unità telematica senza AMP2:** Passare al punto 99.
Automobili con unità telematica e AMP2: Passare al punto 114.
- 54 **Automobili con TEL1:** Rimuovere la mensola dell'unità telematica del kit ausiliario. Montare l'unità telematica con la mensola del kit ausiliario dietro lo schienale posteriore, sul lato sinistro.



F930A458

55 I punti 55-58 si riferiscono alle automobili con TEL1.

Collegare il connettore grande al cablaggio accessorio dietro l'unità telematica e posare il cablaggio lungo il cablaggio dell'automobile, presso il passaruota sinistro fino al quadretto di distribuzione posteriore.

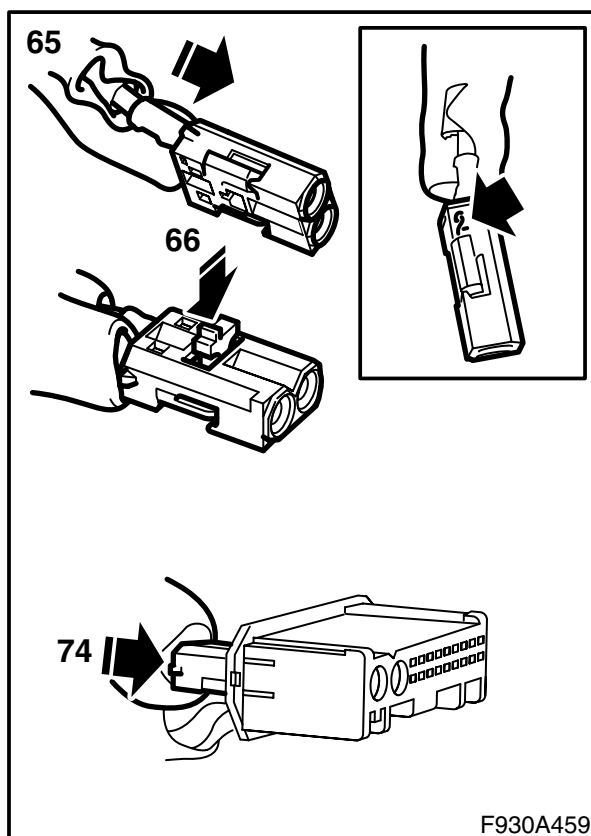
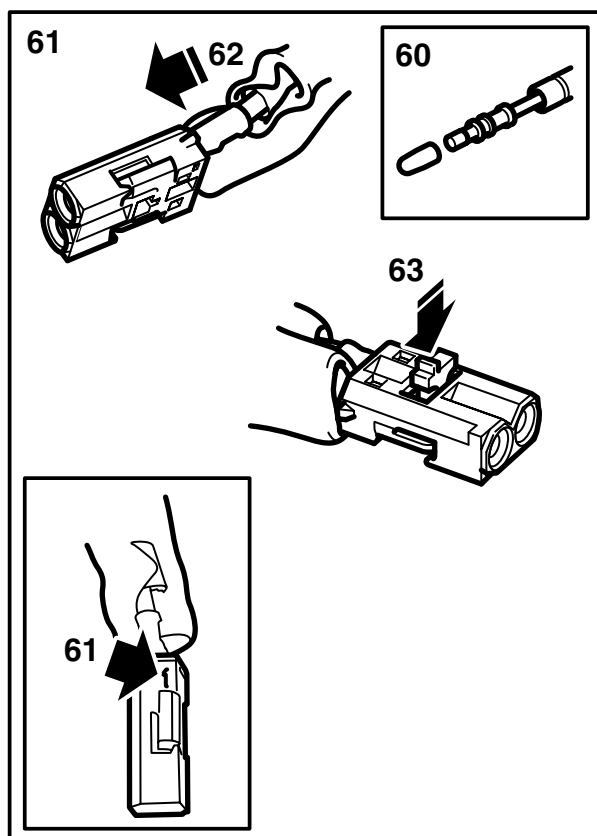
⚠ PRECAUZIONE

Controllare che il cablaggio non sia schiacciato. Un'installazione errata può danneggiare il cablaggio e provocare cortocircuiti/incendi.

- 56 Collegare il connettore a 2 pin al connettore corrispondente sotto il quadretto di distribuzione posteriore.
- 57 Collegare il connettore a 3 pin al connettore corrispondente sopra il quadretto di distribuzione posteriore.
- 58 Collegare il connettore dell'unità DVD al carter del connettore piccolo.

Automobili con TEL1 senza AMP2: Passare al punto 59.

Automobili con TEL1 e AMP2: Passare al punto 76.



F930A459

59 I punti 59-75 si riferiscono alle automobili con TEL1 e senza amplificatore posteriore (AMP2).

Trovare i cavi in fibra ottica sciolti presso la sede dell'amplificatore posteriore.

60 Rimuovere le protezioni dai collegamenti dei cavi in fibra ottica.

61 Montare il cavo in fibra ottica con marcatura verde in posizione 1 in uno dei connettori in fibra ottica del kit.

62 Montare il cavo in fibra ottica con marcatura blu in posizione 2 nello stesso connettore.

Avvertenza

I cavi ottici devono essere maneggiati con cura per non alterare il segnale.

- E' estremamente importante non scambiare i due conduttori all'interno del connettore.
- Non piegare il conduttore ad un raggio inferiore di 25 mm.
- Le estremità del conduttore devono essere pulite.
- Il conduttore non deve essere appoggiato su bordi taglienti, con conseguente riduzione dell'intensità del segnale.

63 Montare il fermo.

64 Rimuovere la protezione dal collegamento del cavo in fibra ottica ausiliario lungo e montare il cavo in posizione 1 in uno dei giunti in fibra ottica del kit.

65 Rimuovere la protezione dal collegamento del cavo in fibra ottica ausiliario medio e montare il cavo in posizione 2 nello stesso giunto.

66 Montare il fermo. Collegare i giunti fra loro e fissarli con il lamierino di bloccaggio.

67 Posare i cavi in fibra ottica lungo il cablaggio normale in modo che il cavo in fibra ottica medio raggiunga l'unità DVD e quello lungo l'unità telematica.

68 Rimuovere la protezione dal collegamento del cavo in fibra ottica ausiliario medio e montare il cavo in posizione 2 in uno dei connettori in fibra ottica del kit.

69 Rimuovere la protezione dal collegamento del cavo in fibra ottica ausiliario corto e montare il cavo in posizione 1 nello stesso connettore.

70 Montare il fermo.

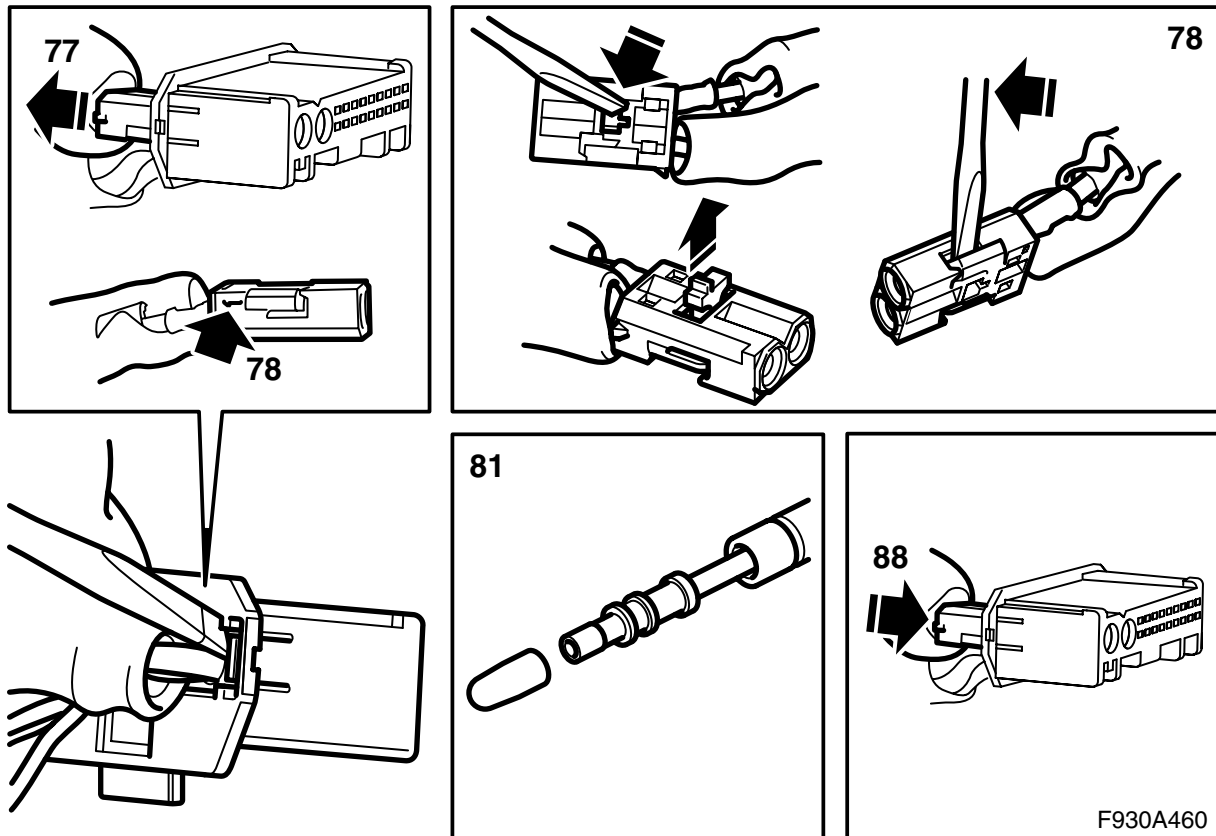
71 Collegare il connettore in fibra ottica nel carter del connettore dell'unità DVD e collegarlo all'unità DVD.

72 Rimuovere la protezione dal collegamento del cavo in fibra ottica ausiliario corto e montare il cavo in posizione 2 in uno dei connettori in fibra ottica del kit.

73 Rimuovere la protezione dal collegamento del cavo in fibra ottica ausiliario lungo e montare il cavo in posizione 1 nello stesso connettore.

74 Montare il connettore in fibra ottica e il connettore del cablaggio dell'unità telematica nel carter del connettore grande contenuto nel kit.

75 Collegare il connettore all'unità telematica.
Passare al punto 131.



76 I punti 76-98 si riferiscono alle automobili con TEL1 e amplificatore posteriore (AMP2).

Rimuovere il connettore dall'amplificatore posteriore.

Avvertenza

I cavi ottici devono essere maneggiati con cura per non alterare il segnale.

- Non piegare il conduttore ad un raggio inferiore di 25 mm.
- Non urtare il conduttore per non far diventare bianca la plastica trasparente, con conseguente riduzione dell'intensità luminosa ed interruzione della comunicazione.
- Il conduttore non deve essere appoggiato su bordi taglienti, con conseguente riduzione dell'intensità del segnale.

77 Rimuovere il connettore dei cavi in fibra ottica (il connettore piccolo) dal connettore dell'amplificatore.

78 Rimuovere il cavo in fibra ottica collegato alla posizione 1 aprendo il fermo del connettore e sollevando con cautela il gancio.

79 Montare il cavo in fibra ottica in posizione 1 in uno dei connettori in fibra ottica del kit.

80 Montare il fermo.

81 Rimuovere la protezione dal collegamento del cavo in fibra ottica ausiliario lungo.

82 Montare il cavo in fibra ottica in posizione 1 in uno dei giunti in fibra ottica del kit. Marcare l'altra estremità con nastro adesivo.

83 Montare il fermo.

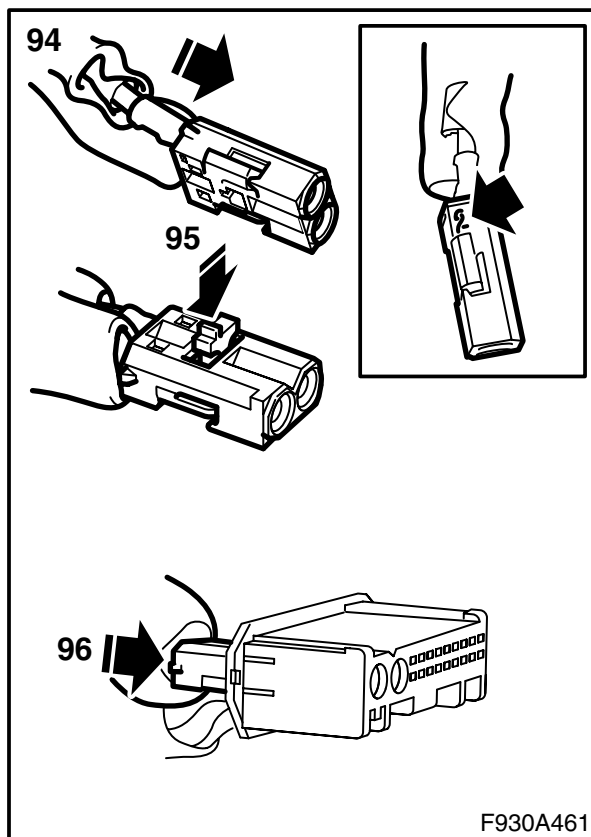
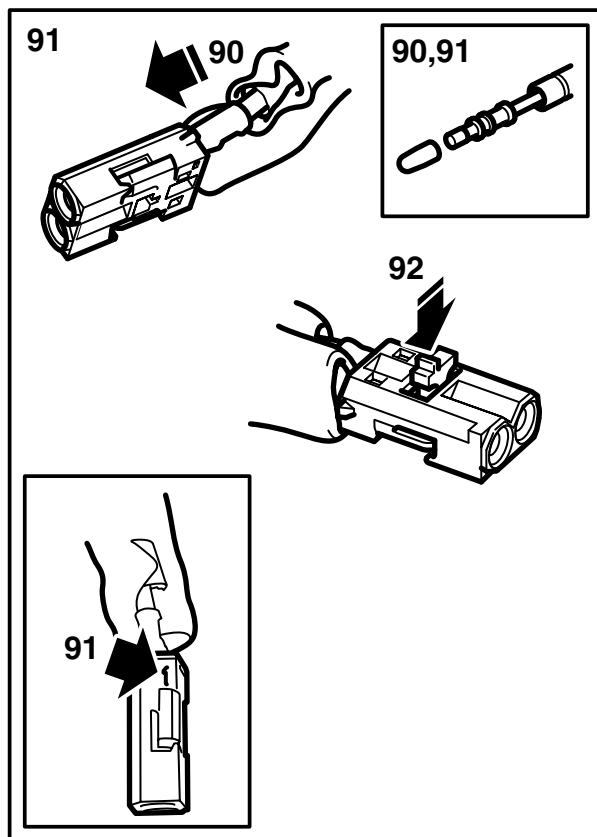
84 Collegare i giunti fra loro e fissarli con il lamierino di bloccaggio.

85 Rimuovere la protezione dal collegamento del cavo in fibra ottica ausiliario medio.

86 Montare il cavo in fibra ottica in posizione 1 nel connettore in fibra ottica di AMP2.

87 Montare il fermo.

88 Collegare il connettore in fibra ottica al connettore dell'amplificatore e collegarlo all'amplificatore.



F930A461

- 89 Posare i cavi in fibra ottica lungo il cablaggio normale in modo che il cavo in fibra ottica senza marcatura raggiunga l'unità DVD e quello con marcatura l'unità telematica.
- 90 Rimuovere la protezione dal collegamento del cavo in fibra ottica senza marcatura e montare il cavo in posizione 2 in uno dei connettori in fibra ottica del kit.
- 91 Rimuovere la protezione dal collegamento del cavo in fibra ottica ausiliario corto e montare il cavo in posizione 1 nello stesso connettore.

Avvertenza

I cavi ottici devono essere maneggiati con cura per non alterare il segnale.

- E' estremamente importante non scambiare i due conduttori all'interno del connettore.
- Non piegare il conduttore ad un raggio inferiore di 25 mm.
- Le estremità del conduttore devono essere pulite.
- Il conduttore non deve essere appoggiato su bordi taglienti, con conseguente riduzione dell'intensità del segnale.

92 Montare il fermo.

93 Collegare il connettore in fibra ottica nel carter del connettore dell'unità DVD e collegarlo all'unità DVD.

94 Rimuovere la protezione dal collegamento del cavo in fibra ottica ausiliario corto e montare il cavo in posizione 2 in uno dei connettori in fibra ottica del kit.

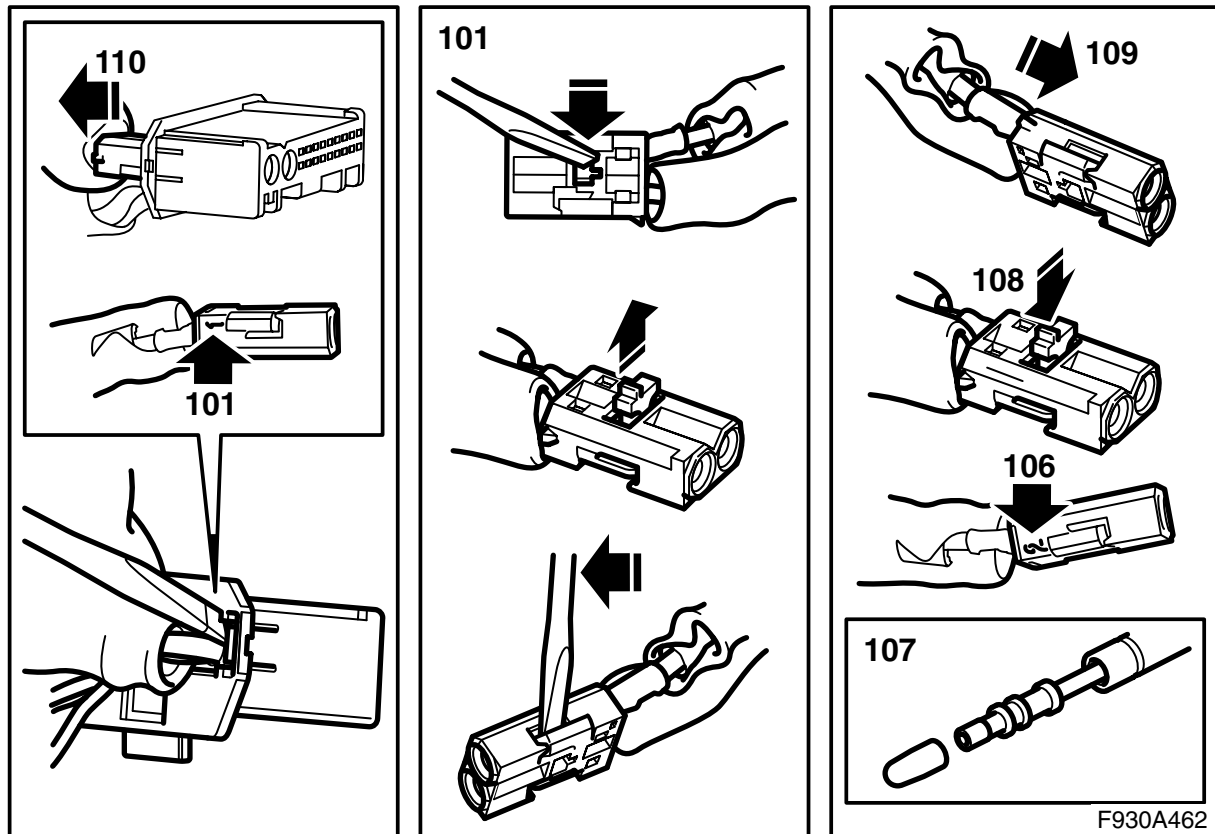
95 Rimuovere la protezione dal collegamento del cavo in fibra ottica marcato con nastro adesivo e montare il cavo in posizione 1 nello stesso connettore.

96 Montare il connettore in fibra ottica a 2 pin e il connettore del cablaggio dell'unità telematica nel carter del connettore grande contenuto nel kit.

97 Collegare il connettore all'unità telematica.

98 Fissare i cavi in fibra ottica e il cablaggio con fascette di serraggio, iniziando dall'unità telematica. Sistemare l'eventuale cavo in eccesso formando un arco presso AMP2.

Passare al punto 132.



99 I punti 99-113 si riferiscono alle automobili con telefono integrato ma senza amplificatore posteriore (AMP2).

Trovare il cavo in fibra ottica sciolto presso l'amplificatore posteriore.

100 Rimuovere la protezione dal collegamento del cavo in fibra ottica.

101 Montare il cavo in fibra ottica in posizione 1 in uno dei connettori in fibra ottica del kit.

102 Montare il fermo.

Avvertenza

I cavi ottici devono essere maneggiati con cura per non alterare il segnale.

- Non piegare il conduttore ad un raggio inferiore di 25 mm.
- Non urtare il conduttore per non far diventare bianca la plastica trasparente, con conseguente riduzione dell'intensità luminosa ed interruzione della comunicazione.
- Il conduttore non deve essere appoggiato su bordi taglienti, con conseguente riduzione dell'intensità del segnale.

103 Rimuovere la protezione dal collegamento del cavo in fibra ottica ausiliario lungo e montare il cavo in posizione 1 in uno dei giunti in fibra ottica del kit.

104 Montare il fermo. Collegare i giunti fra loro e fissarli con il lamierino di bloccaggio.

105 Posare il cavo in fibra ottica lungo il cablaggio normale fino all'unità DVD.

106 Rimuovere la protezione dal collegamento del cavo in fibra ottica e montare il cavo in posizione 2 in uno dei connettori in fibra ottica del kit.

107 Rimuovere le protezioni dai collegamenti del cavo in fibra ottica ausiliario corto e montare un'estremità del cavo in posizione 1 nello stesso connettore in fibra ottica.

108 Montare il fermo.

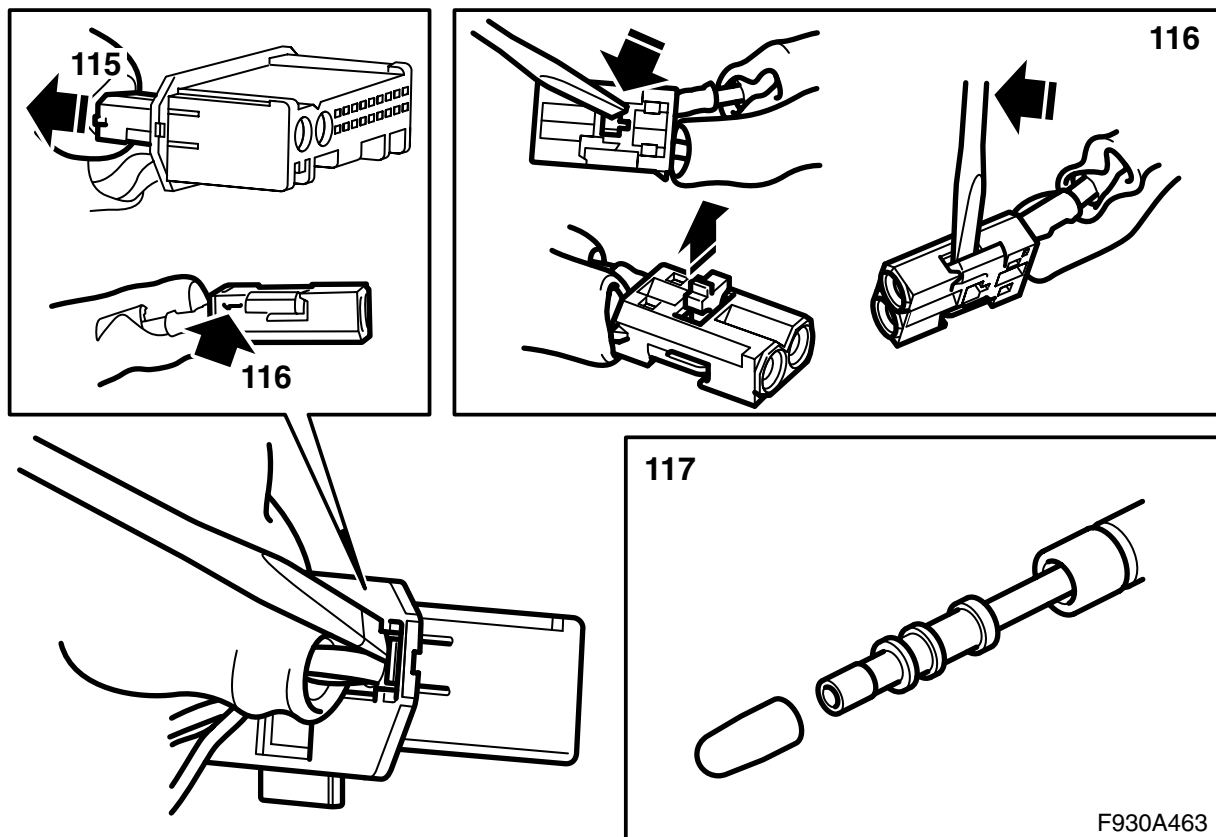
109 Collegare il connettore in fibra ottica nel carter del connettore dell'unità DVD e collegarlo all'unità DVD.

110 Rimuovere il connettore in fibra ottica (il connettore piccolo) dal connettore dell'unità telematica.

111 Rimuovere il cavo in fibra ottica collegato alla posizione 2 aprendo il fermo del connettore in fibra ottica e sollevando con cautela il gancio. Montare una protezione sull'estremità sciolta.

112 Montare il cavo in fibra ottica in uscita dall'unità DVD in posizione 2. Montare il fermo.

113 Collegare il connettore in fibra ottica al connettore grande e collegarlo all'unità telematica. Passare al punto 131.



114 I punti 114-136 si riferiscono alle automobili con telefono integrato e amplificatore posteriore (AMP2).

Rimuovere il connettore dall'amplificatore posteriore.

119 Montare il fermo.

120 Collegare il connettore in fibra ottica al connettore grande e collegarlo all'amplificatore.

Avvertenza

I cavi ottici devono essere maneggiati con cura per non alterare il segnale.

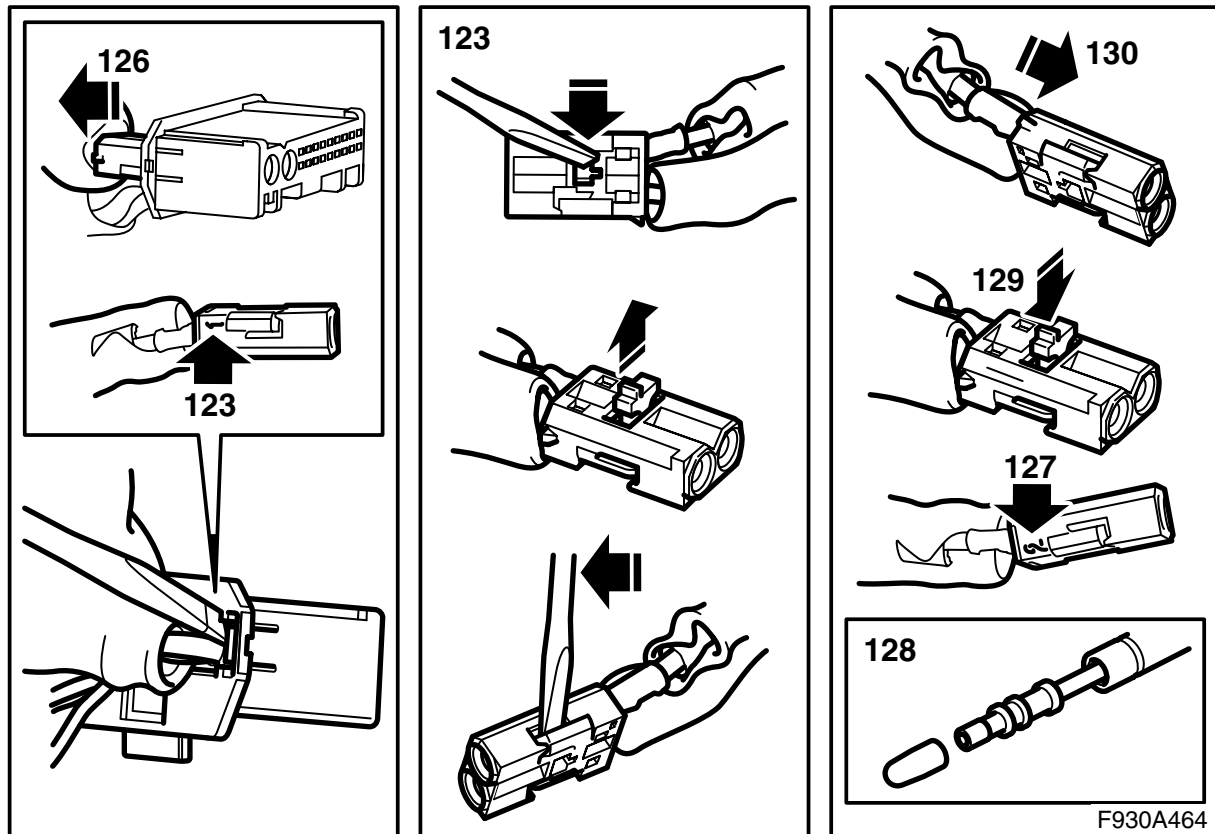
- Non piegare il conduttore ad un raggio inferiore di 25 mm.
- Non urtare il conduttore per non far diventare bianca la plastica trasparente, con conseguente riduzione dell'intensità luminosa ed interruzione della comunicazione.
- Il conduttore non deve essere appoggiato su bordi taglienti, con conseguente riduzione dell'intensità del segnale.

115 Rimuovere il connettore dei cavi in fibra ottica (il connettore piccolo) dal connettore dell'amplificatore.

116 Rimuovere il cavo in fibra ottica collegato alla posizione 1 aprendo il fermo del connettore e sollevando con cautela il gancio.

117 Rimuovere la protezione dal collegamento del cavo in fibra ottica ausiliario lungo e montarla sul cavo in fibra ottica rimosso.

118 Montare il cavo in fibra ottica in posizione 1 nel connettore in fibra ottica di AMP2.



121 Posare il cavo in fibra ottica lungo il cablaggio normale fino all'unità DVD.

122 Rimuovere la protezione dal collegamento del cavo in fibra ottica e montare il cavo in posizione 2 in uno dei connettori in fibra ottica del kit.

123 Rimuovere la protezione dal collegamento del cavo in fibra ottica ausiliario corto e montare il cavo in posizione 1 nello stesso connettore.

127 Rimuovere il cavo in fibra ottica collegato alla posizione 2 aprendo il fermo del connettore e sollevando con cautela il gancio.

128 Rimuovere la protezione del cavo in fibra ottica in uscita dall'unità DVD e montare il cavo in posizione 2 in uno dei connettori in fibra ottica del kit. Montare la protezione sul cavo sciolto.

129 Montare il fermo.

130 Collegare il connettore in fibra ottica al connettore grande e collegarlo all'unità telematica.

Avvertenza

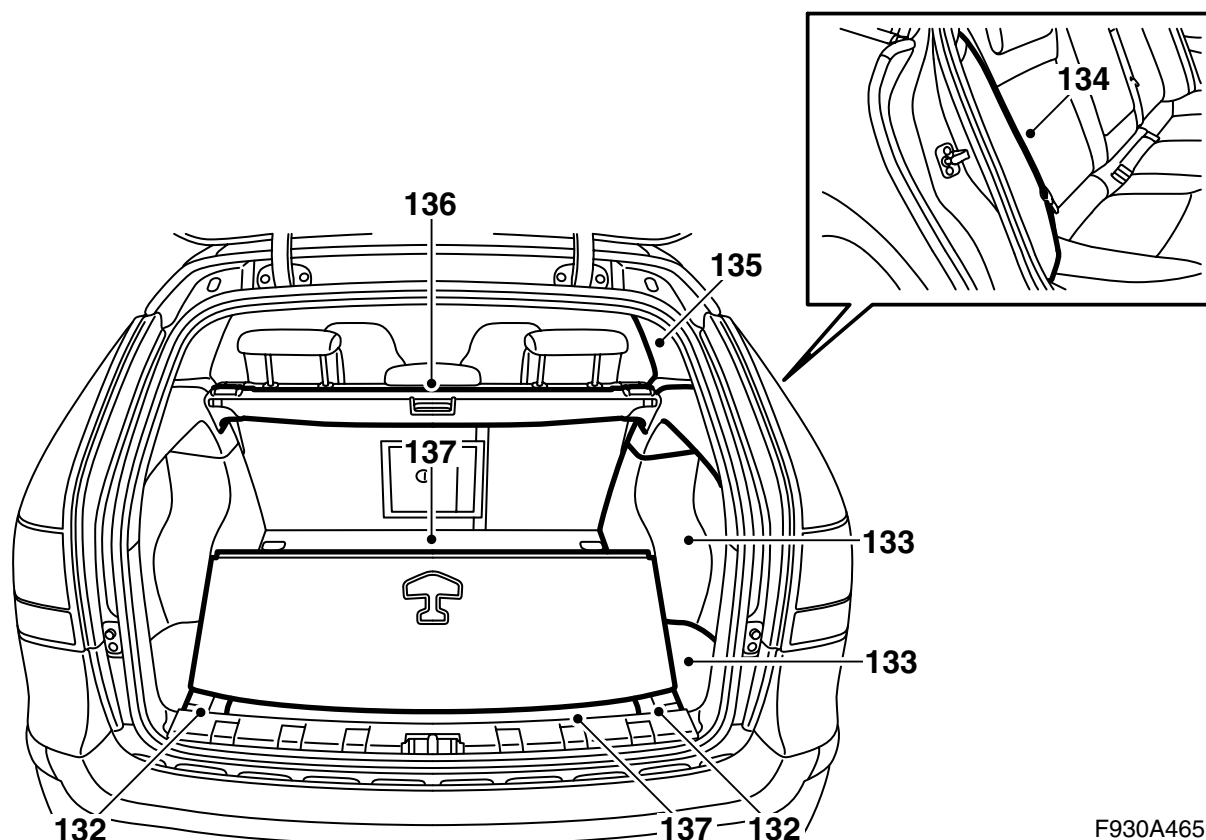
I cavi ottici devono essere maneggiati con cura per non alterare il segnale.

- E' estremamente importante non scambiare i due conduttori all'interno del connettore.
- Non piegare il conduttore ad un raggio inferiore di 25 mm.
- Le estremità del conduttore devono essere pulite.
- Il conduttore non deve essere appoggiato su bordi taglienti, con conseguente riduzione dell'intensità del segnale.

124 Montare il fermo.

125 Collegare il connettore in fibra ottica nel carter del connettore dell'unità DVD e collegarlo all'unità DVD.

126 Rimuovere il connettore dei cavi in fibra ottica (il connettore piccolo) dal connettore dell'unità telematica.



F930A465

131 Fissare i cavi in fibra ottica e il cablaggio con fascette di serraggio, iniziando dall'unità telematica. Sistemare l'eventuale cavo in eccesso formando un arco presso AMP2.

132 I punti 132-135 devono essere eseguiti su entrambi i lati.

Montare i blocchi in schiuma.

133 Montare i rivestimenti laterali posteriori e i coperchi dei vani portaoggetti.

134 Montare gli appoggi laterali. Controllare che la cintura non sia ritorta.

135 Montare il rivestimento del montante C.

136 Montare l'eventuale copribagagliaio.

137 Montare il pavimento del bagagliaio e la protezione della soglia.

138 Collegare lo strumento diagnostico, selezionare l'automobile e l'anno di modello. Selezionare "Tutte" e "Aggiungi/rimuovi". Selezionare le unità sostituite/nuove (ICM, EHU, PU, DVD) e selezionare "Aggiungi".

139 Sistemare il dischetto delle carte geografiche nel lettore DVD, controllare il funzionamento del sistema mediante una guida di prova atta a verificare il contatto satellitare, il quale è confermato dall'apparizione della carta geografica sullo schermo.

Nota

In alcune circostanze, lo strumento diagnostico ha bisogno di ricavare un codice di sicurezza dal TIS. Le informazioni su quello che deve essere fatto sono visualizzate sullo schermo dello strumento diagnostico.