

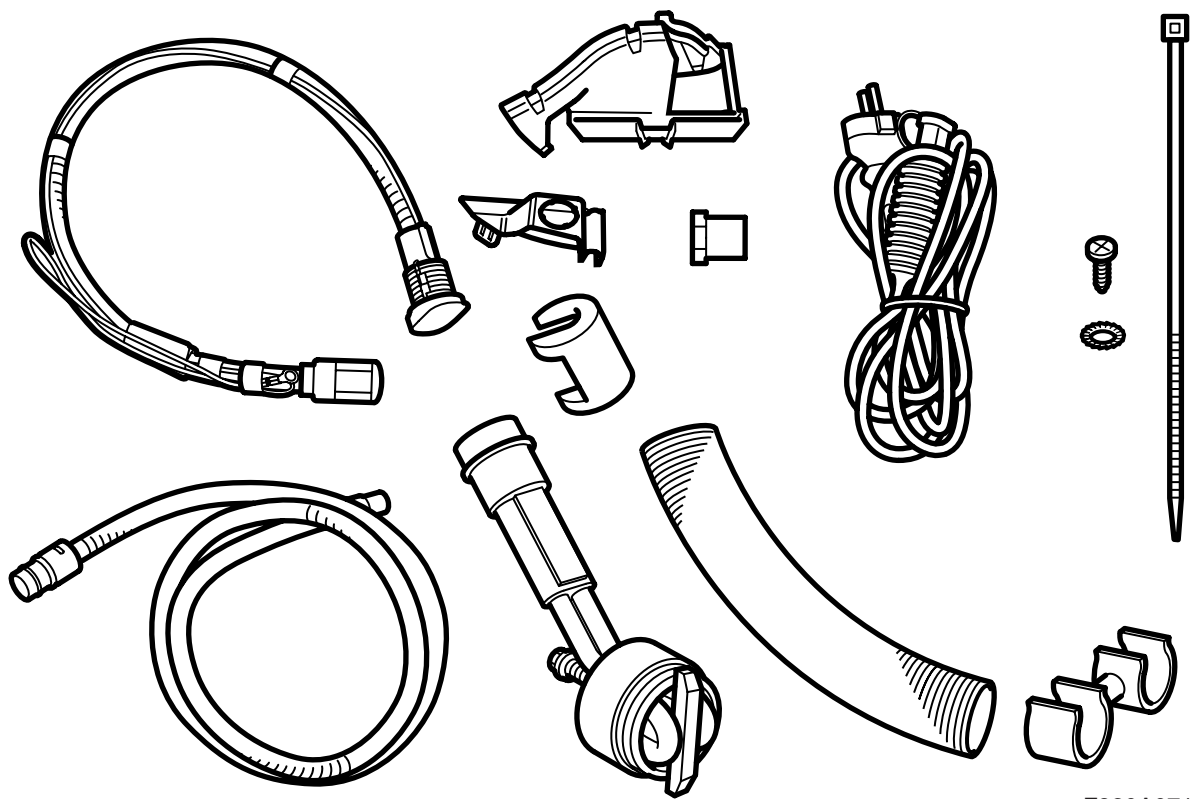


**MONTERINGSANVISNING · INSTALLATION INSTRUCTIONS
MONTAGEANLEITUNG · INSTRUCTIONS DE MONTAGE**

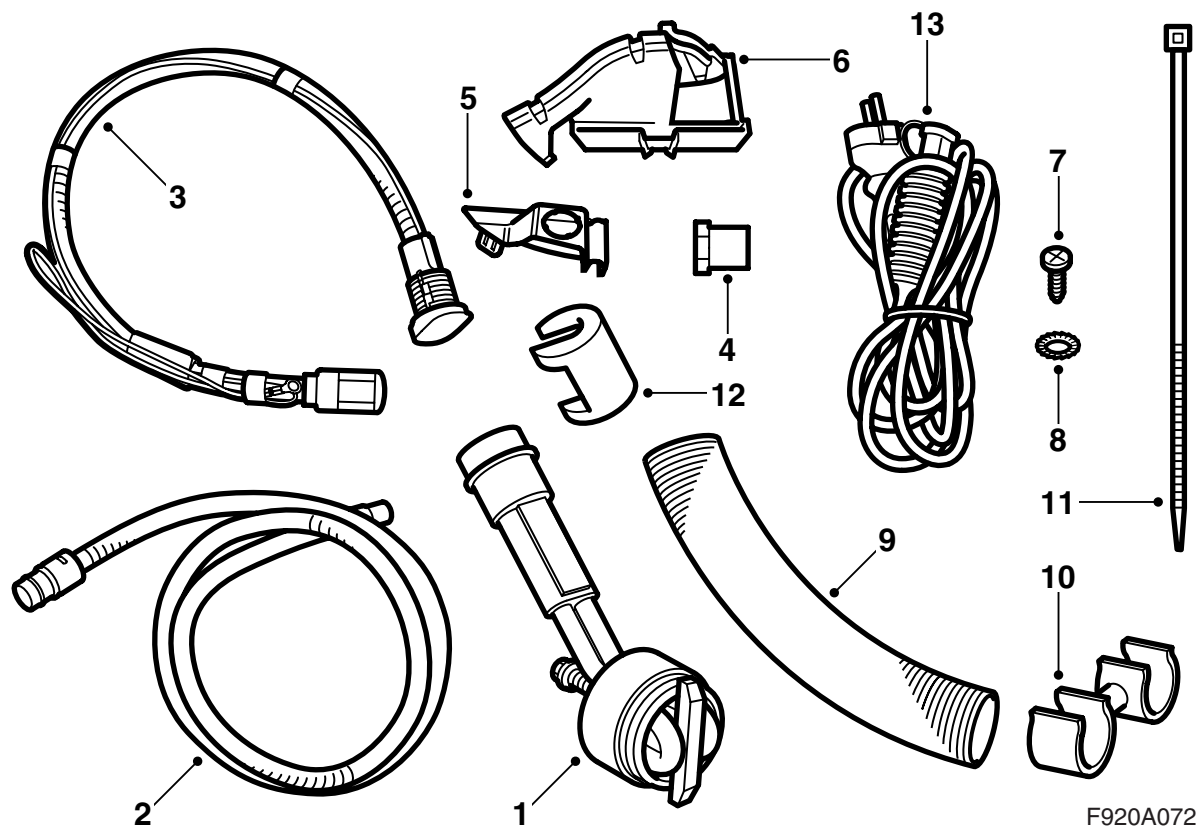
Saab 9-3 Z18XE M08-

Riscaldatore ad inserimento

Accessories Part No.	Group	Date	Instruction Part No.	Replaces
32 026 188		Oct 07	32 026 196	

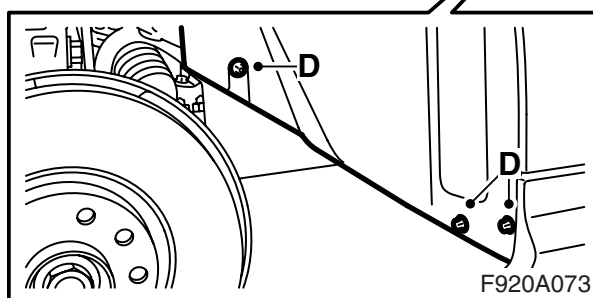
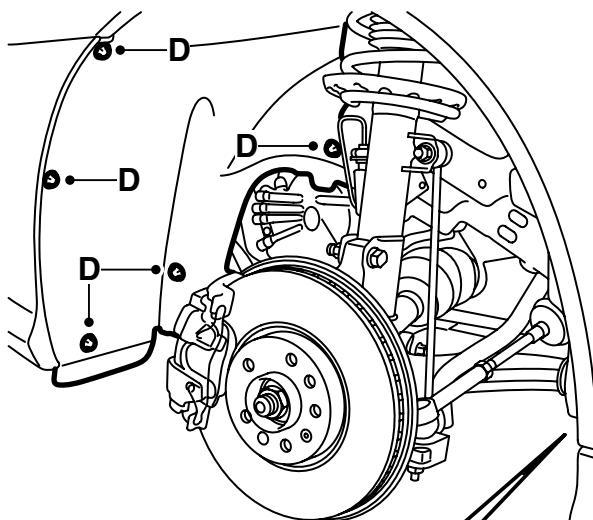
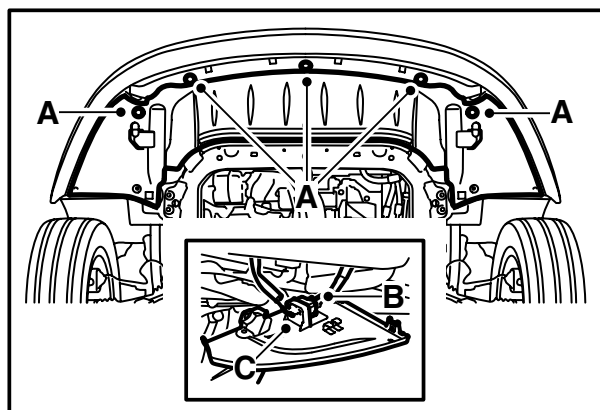
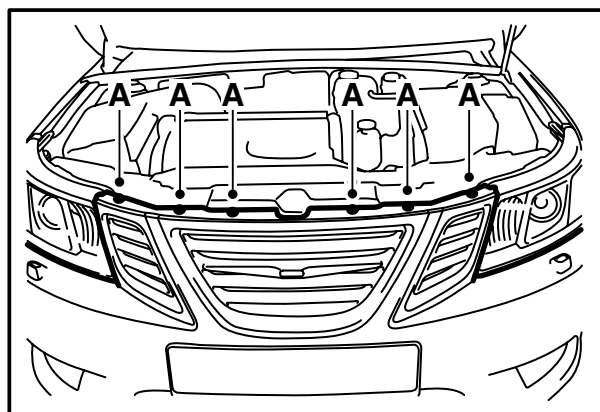


F920A071



F920A072

- 1 Corpo riscaldante
- 2 Prolunga cavo di entrata
- 3 Cavo di entrata con cavo di massa
- 4 Dado di plastica
- 5 Consolle esterna
- 6 Consolle interna
- 7 Vite
- 8 Rondella dentata
- 9 Protezione termica
- 10 Morsetto (non è usato)
- 11 Fascetta
- 12 Clips di bloccaggio (x2)
- 13 Cavo di collegamento



F920A073

1 Rimuovere il tappo del serbatoio di espansione.

PRECAUZIONE

Nell'impianto di raffreddamento c'è sovrappressione. Refrigerante molto caldo e vapori possono essere spruzzati fuori.

- Aprire il coperchio lentamente per rilasciare la sovrappressione.
- Non osservando cautela si rischiano danni agli occhi ed ustioni.

2 Rimuovere le viti superiori del paraurti (A).

3 Sollevare l'automobile.

4 Rimuovere le viti inferiori del paraurti (A), sezionare il connettore del paraurti (B) e rimuoverlo dal supporto (C) sullo schermo dello spoiler.

Automobili con tergifari: Sganciare il flessibile dallo schermo dello spoiler.

5 Sistemare un recipiente di raccolta sotto il motore, aprire il tappo di scarico sul fondo della pompa del liquido refrigerante e scaricare il liquido refrigerante.

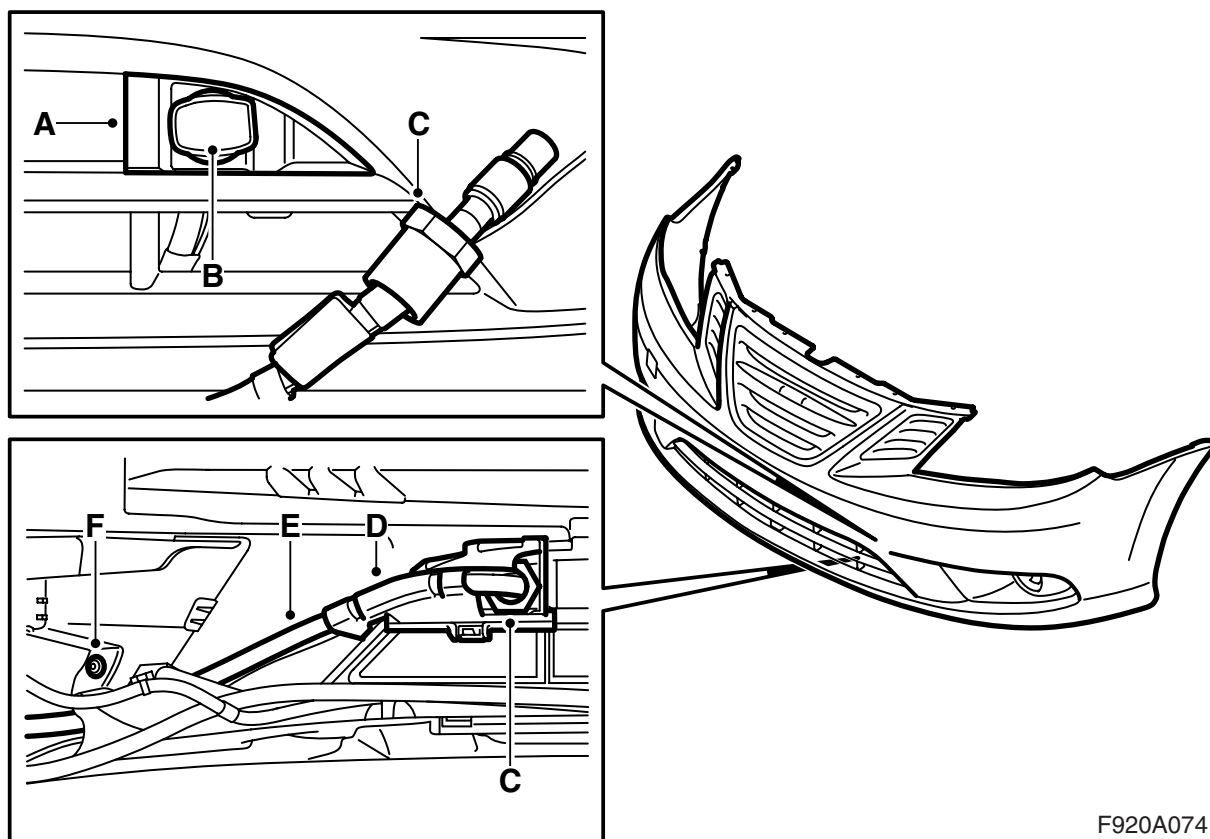
PRECAUZIONE

Fare attenzione se il motore è caldo. Il liquido refrigerante è bollente e c'è il rischio di scottature sulle superfici del collettore dei gas di scarico.

6 Rimuovere la ruota anteriore sinistra.

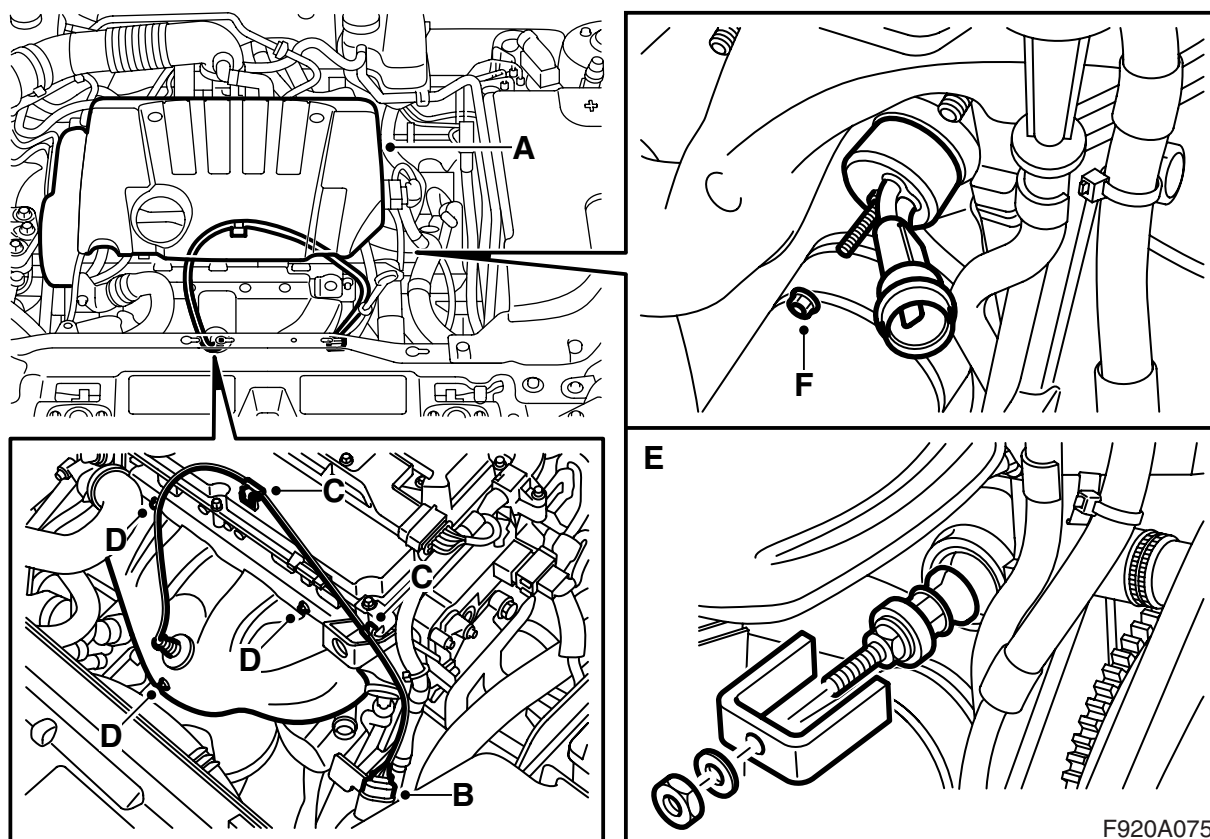
7 Rimuovere la guaina interna (D) del passaruota anteriore sinistro.

8 Rimuovere la copertura del paraurti.



F920A074

- 9 Montare la consolle (A) del paraurti. La consolle deve fissarsi a scatto.
- 10 Infilare il cavo di entrata (B) attraverso la consolle e infilare il dado (C).
- 11 Rivoltare il paraurti.
- 12 Montare la consolle interna (D), accertarsi che essa sia ben fissata, sistemare il cavo di entrata (E) nella consolle.
- 13 Serrare il dado (C) con la forza manuale.
- 14 Svitare la vite (D) del fendinebbia, infilare il cavo di entrata (E) sotto l'attacco del fendinebbia. Rimontare la vite (F).
- 15 Abbassare l'automobile.



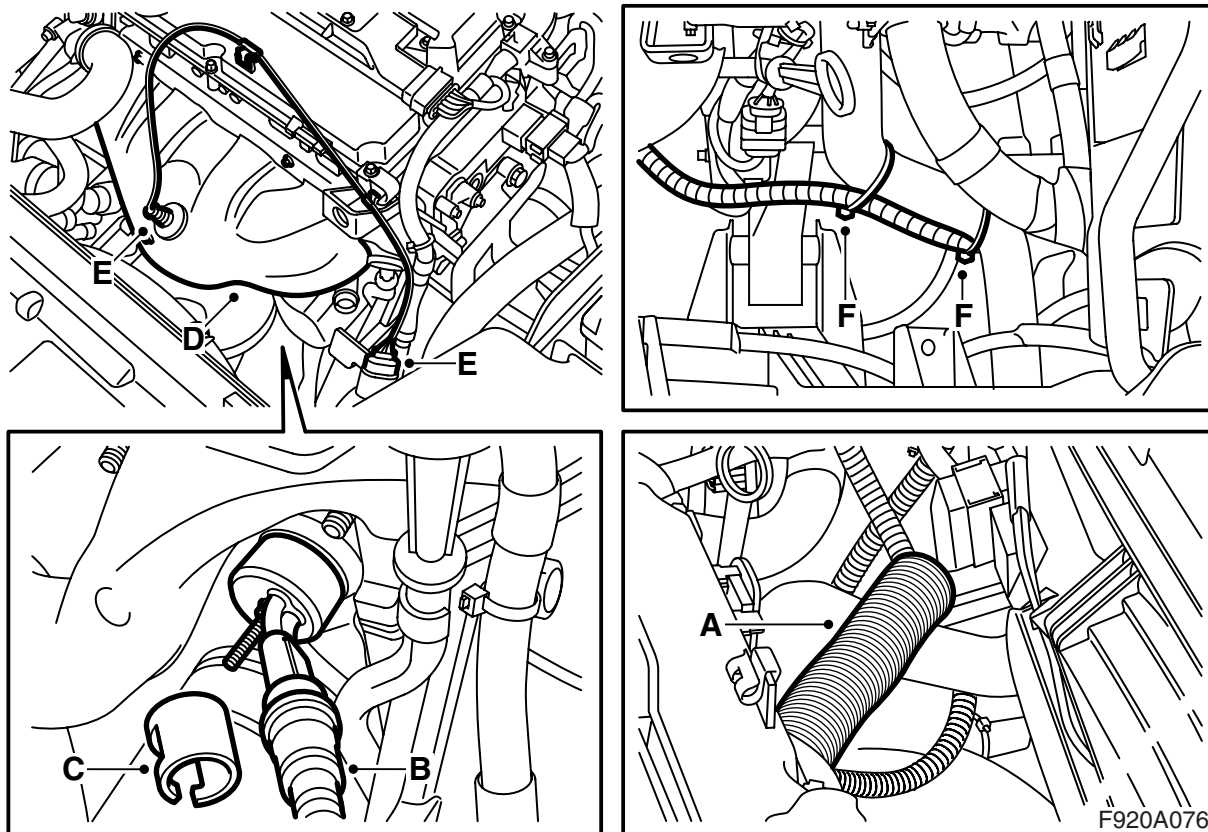
- 16 Rimuovere la copertura del motore (A).
- 17 Sezionare il connettore della sonda lambda (B) e sganciare il cablaggio della sonda dai clips (C).
- 18 Rimuovere lo schermo termico del collettore dei gas di scarico (D).
- 19 Rimuovere il tappo antigelo (E) con l'attrezzo 260 147 020. Usare, ad esempio, un manicotto lungo 17 mm. Pulire la superficie di tenuta sul monoblocco.
- 20 Applicare vaselina priva di acidi nr. cat. 30 06 665 o equivalente all'O-ring del riscaldatore ad inserimento.
- 21 Regolare il controstampo a T sul riscaldatore di inserimento, facendolo capitare tra entrambe le serpentine riscaldanti. Adattare il riscaldatore nel monoblocco e installarlo con il collegamento elettrico collocato tra il collettore dei gas di scarico e l'astina misuratrice dell'olio.

Avvertenza

Devono esserci circa 10 mm tra il riscaldatore di inserimento e l'astina misuratrice dell'olio.

- 22 Montare il dado (F).

Coppia di serraggio: 3,5 Nm (2,5 lbf ft)



- 23 Sistemare la protezione anticalore sul cavo (A).
- 24 Applicare vasellina priva di acidi nr. cat. 30 15 286 o equivalente all'O-ring del cavo di entrata (B), quindi collegare il cavo al riscaldatore ad inserimento.

PRECAUZIONE

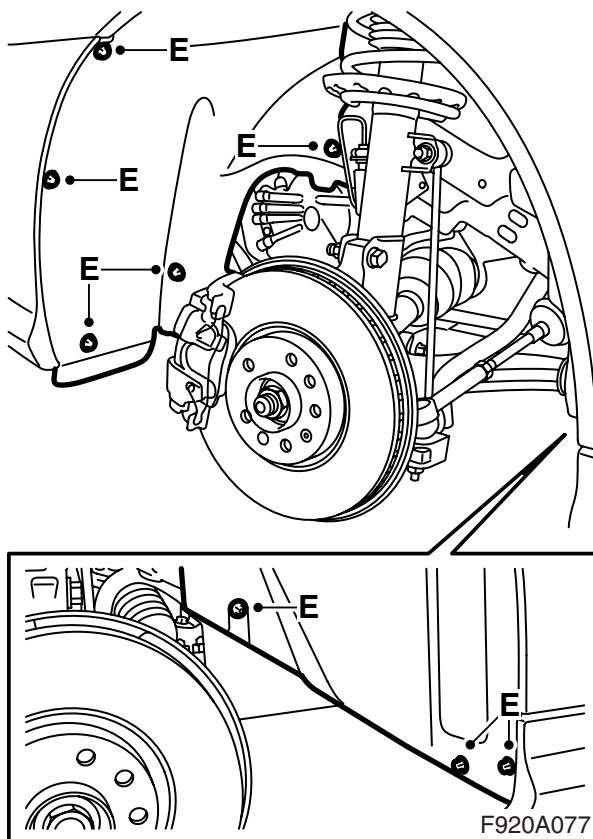
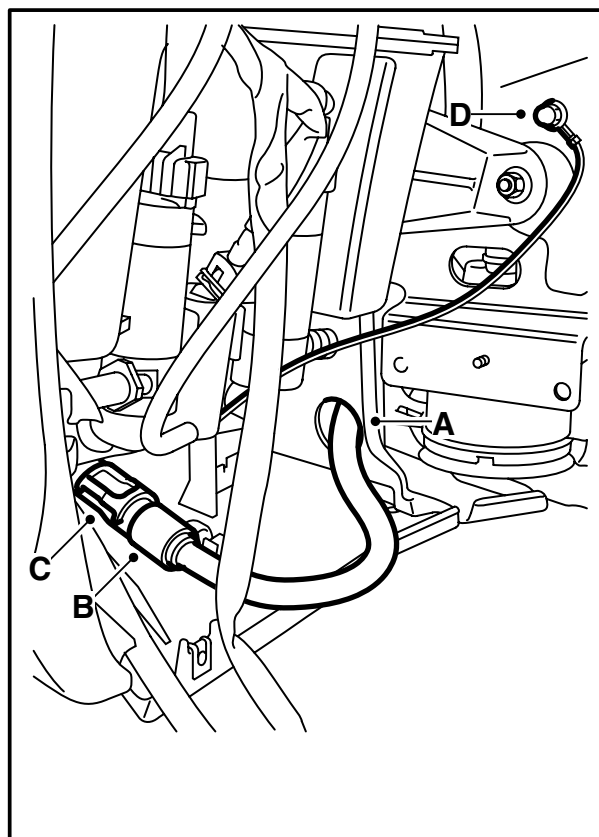
E' importante lubrificare l'O-ring del cavo di entrata prima del collegamento, quindi fissare con una pressione sufficiente tutti i collegamenti. Contatti lenti possono provocare sviluppo di calore ed incendio.

- 25 Installare il clips di bloccaggio (C) sul collegamento. Quando il clips è montato correttamente, si sente un clic.
- 26 Fissare lo schermo termico (A) sul collegamento elettrico, esercitando pressione sulle estremità.
- 27 Montare lo schermo termico del collettore dei gas di scarico (D).
- 28 Collocare il cablaggio della sonda lambda nelle clip e collegare il connettore (E). Installare il connettore nel relativo attacco (E).

- 29 Fissare il cavo di entrata con fascette di serraggio (F). Disporre il cavo in un arco ampio, in modo che possa assorbire i movimenti del motore.

PRECAUZIONE

Accertarsi che il cavo non poggi su bordi taglienti o superfici calde. Danni da sfregamento e riscaldamento possono provocare cortocircuiti o incendi.



- 30 Sollevare l'automobile.
- 31 Infilare il cavo di entrata attraverso il foro (A).
- 32 Montare la copertura del paraurti, montare il connettore del paraurti nel supporto e collegare il connettore.
Automobili con tergifari: Agganciare il flessibile nello schermo dello spoiler.
- 33 Collegare il cavo di collegamento (B) al cavo di entrata, montare il clips di bloccaggio (C) sopra il collegamento. Deve essere prodotto un clic quando il clips di bloccaggio è correttamente montato. Sistemare l'eventuale lunghezza eccedente del cavo di entrata nello spazio del paraurti. Fissare con fascette.
- 34 Montare il cavo di massa nel punto di massa (D) con il dado a cupola esistente.
- 35 Montare la guaina interna del passaruota (E)
- 36 Montare la ruota anteriore sinistra.
- 37 Abbassare l'automobile.
- 38 **Automobili con tergifari:** Controllare il funzionamento dei tergifari.
- 39 Rabboccare liquido refrigerante ed installare il tappo del serbatoio di espansione. Controllare la tenuta dell'impianto.

- 40 Spurgare l'impianto di raffreddamento nel seguente modo:

⚠ PRECAUZIONE

Nell'impianto di raffreddamento c'è sovrappressione. Refrigerante molto caldo e vapori possono essere spruzzati fuori.

- Aprire il coperchio lentamente per rilasciare la sovrappressione.
- Non osservando cautela si rischiano danni agli occhi ed ustioni.

Nota

L'impianto AC/ACC deve essere spento (OFF).

Rabboccare l'impianto di raffreddamento fino al livello MAX, chiudere il tappo del serbatoio di espansione, accendere il motore e riscaldarlo variando il regime.

Controllare che vi sia un flusso continuo di liquido refrigerante nel flessibile fra alloggiamento del termostato e serbatoio di espansione.

Far funzionare il motore finché non interviene il termostato.

Aprire cautamente il tappo del serbatoio di espansione e rabboccare nuovamente fino al livello MAX. Chiudere il tappo. Spegner il motore e rabboccare all'occorrenza fino al livello MAX.

Istruzioni per l'uso

- Il cavo di collegamento deve essere rappresentato da un cavo in gomma resistente agli oli, omologato per uso in esterni e con una sezione minima di 3x1,5 mm².
- Il riscaldatore del motore deve essere collegato esclusivamente ad una presa con messa a terra.
- Trattare tutti i cavi con cautela. Prestare particolare attenzione al rischio di schiacciamento fra cofano e carrozzeria ed al rischio di taglio su parti di lamiera affilate.

 **PRECAUZIONE**

Controllare periodicamente il collegamento a massa fra pin di massa del connettore di entrata, guaina del riscaldatore e carrozzeria dell'automobile per prevenire scosse elettriche.

- Verificare regolarmente che il cavo di collegamento non presenti danni o segni di invecchiamento. Sostituire immediatamente il cavo, se è danneggiato.

Nota

Il riscaldatore potrebbe non funzionare correttamente nei seguenti casi:

- Liquido refrigerante sporco
- Livello del liquido refrigerante insufficiente o presenza di aria nell'impianto
- Presenza di ghiaccio nell'impianto
- Utilizzo di cemento per radiatori