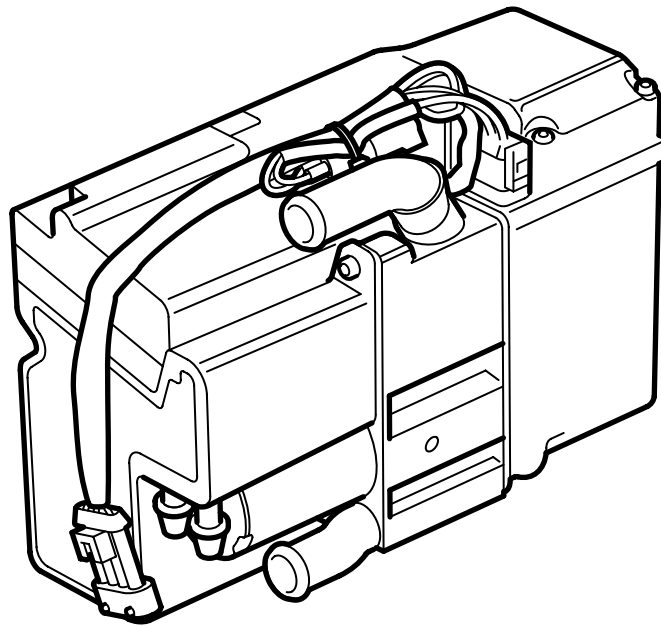


**SAAB****MONTERINGSANVISNING · INSTALLATION INSTRUCTIONS  
MONTAGEANLEITUNG · INSTALLATIONS DE MONTAGE**

## Saab 900 M94-, Saab 9-3 M98-, 4-cyl, LHD

Riscaldatore a benzina

Accessories Part No.	Group	Date	Instruction Part No.	Replaces
400 100 756				
400 100 772				
400 100 780				
400 127 122				
400 127 130				
400 127 148				
400 127 155				51 73 919 Jun 99
400 127 197	9:87-20	Jul 99	51 73 919	75 02 24 Jun 93



D980A271

## Norme di sicurezza

### PRECAUZIONE

Leggere attentamente le istruzioni per l'installazione prima di iniziare i lavori.

L'installazione del riscaldatore comporta un intervento nell'impianto di alimentazione dell'automobile. Si devono pertanto osservare i seguenti punti in occasione dell'installazione:

- Assicurare un'ottima circolazione dell'aria! E' obbligatorio l'utilizzo di un impianto di ventilazione approvato per l'aspirazione dei vapori di carburante, se disponibile.
- Impiegare guanti protettivi! Il contatto prolungato con il carburante può provocare irritazioni cutanee.
- Tenere a portata di mano un estintore della classe BE! Fare attenzione al rischio di accensione di scintille, ad esempio in occasione di interruzione di circuiti elettrici, cortocircuiti, ecc.
- E' assolutamente vietato fumare.

- Il riscaldatore deve essere installato da personale qualificato nel rispetto delle presenti istruzioni.

### Avvertenza

Per qualsiasi giuntura dei condotti del carburante contenuti nel kit, accertarsi che le estremità aderiscano perfettamente.

- Non utilizzare mai il riscaldatore in locali chiusi, ad es. garage e officine, se non è disponibile un impianto di aspirazione dei gas di scarico.
- Spegnerne sempre il riscaldatore quando ci si trova in una stazione di servizio o impianti simili.

### Avvertenza

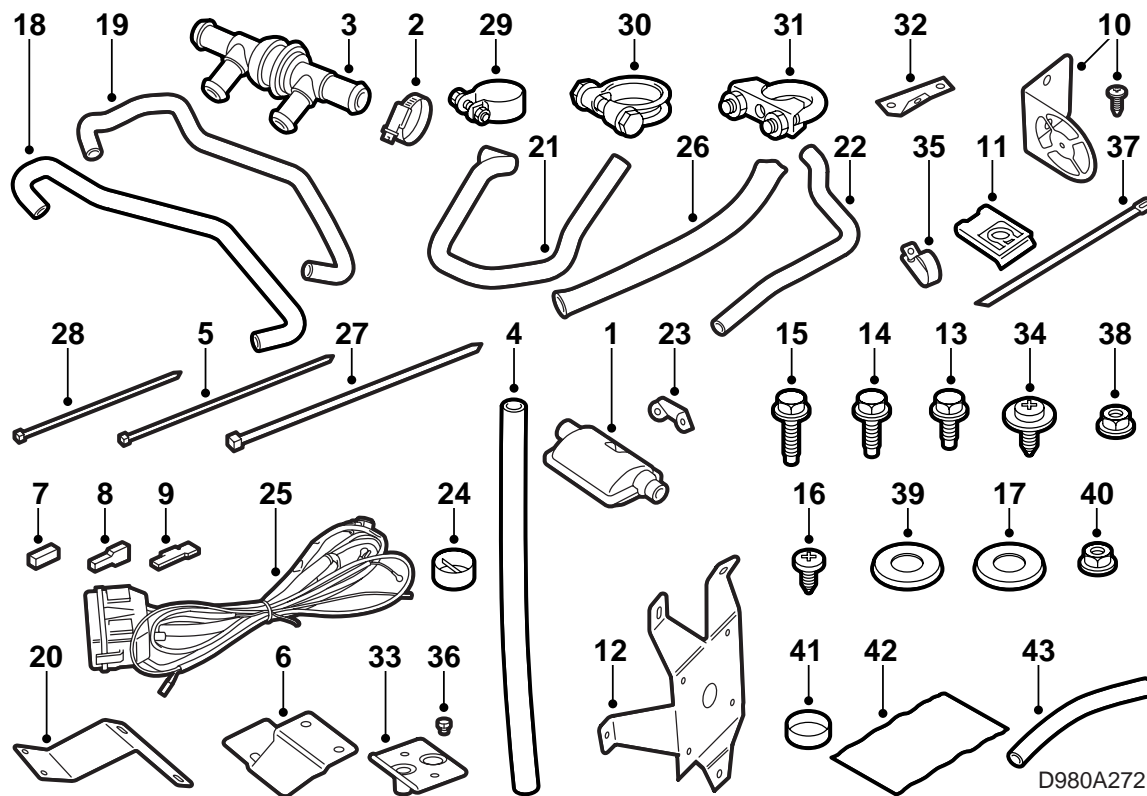
Quando viene utilizzato come riscaldatore di parcheggio, il riscaldatore consuma parte dell'autonomia della batteria, in particolare se la temperatura esterna è rigida e la batteria è già sottoposta a forte carico. Si raccomanda quindi di lasciare accesa l'automobile almeno per il tempo in cui è rimasto inserito il riscaldatore ad una temperatura non inferiore a -20°C. Se la temperatura esterna è inferiore, si sconsiglia di utilizzare il riscaldatore per più di 30 minuti. Inoltre, procedere regolarmente al controllo ed alla ricarica di manutenzione della batteria.

Il riscaldatore deve essere attivato almeno una volta al mese, anche d'estate, al fine di prevenire l'evaporazione di carburante fermo che, altrimenti, potrebbe comportare incrostazioni ed anomalie.

## Integrazione al kit base

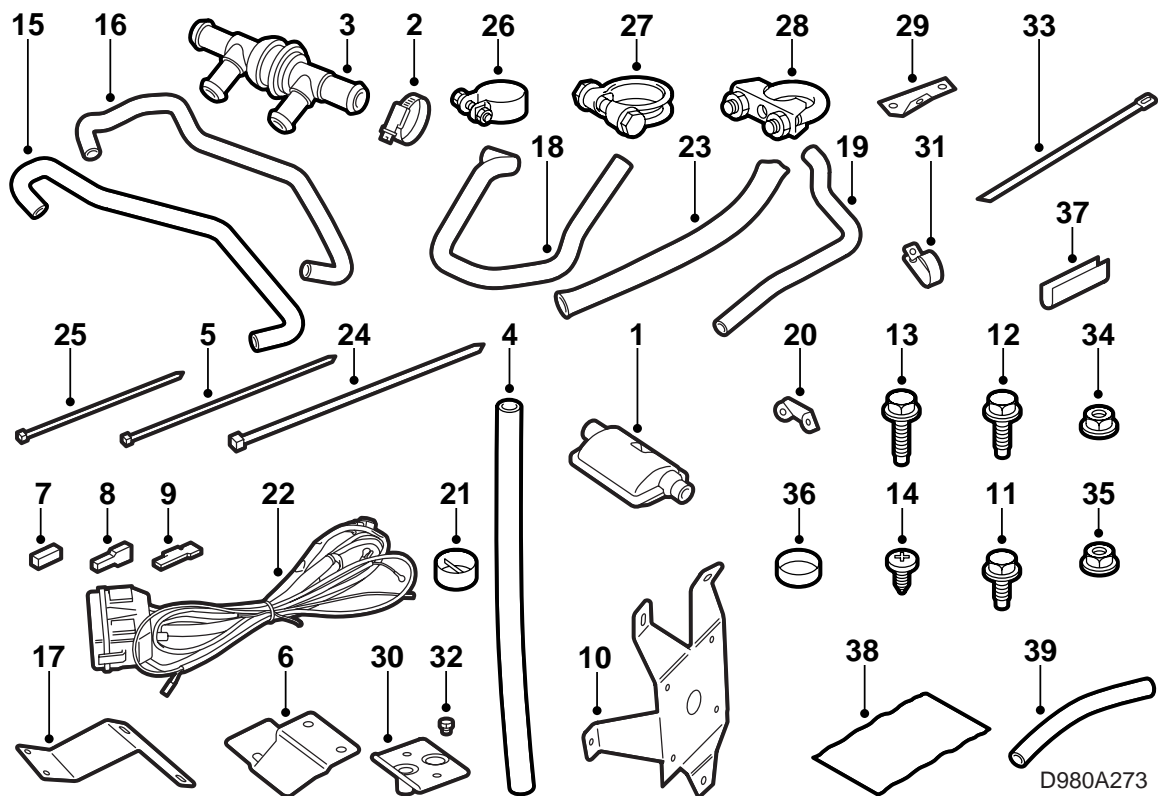
Il kit base 400 127 130 per la 900 ed il kit base 400 127 155 per la 9-3 devono sempre essere integrati con i kit complementari previsti per la corrispondente versione di automobile:

Kit complementare	Automobili
400 100 756 Kit riscaldatore	900
400 127 148 Kit riscaldatore	9-3
400 127 122 Kit di installazione benzina	900 e 9-3
400 100 780 Cavi kit MCC	Automobili con MCC
400 100 772 Cavi kit ACC	Automobili con ACC
400 127 197 Flessibile di evacuazione	Automobili con motore B205 e B235



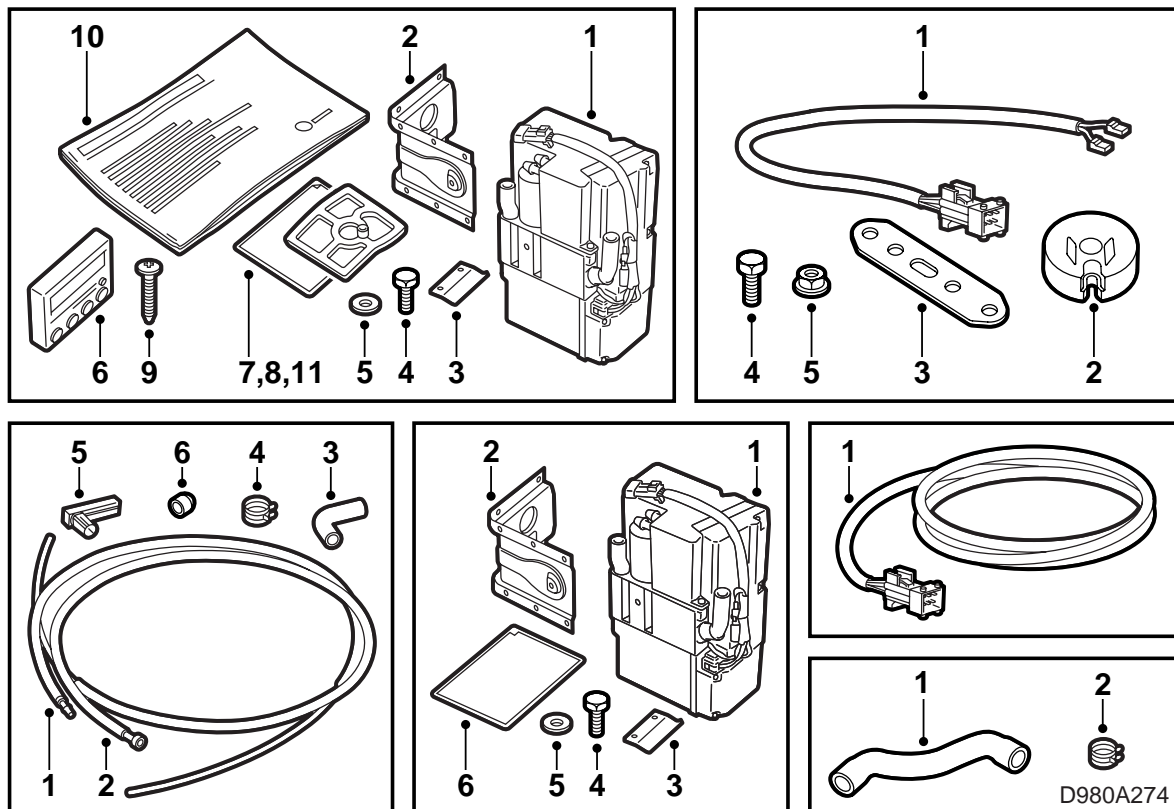
### Kit base 900 - 400 127 130:

- |  |  |
|--|--|
| 1 Silenziatore                                 | 28 Fascetta di serraggio (3 pz)                      |
| 2 Fascetta stringitubo (7 pz)                  | 29 Graffa superiore gas di scarico, 25 mm            |
| 3 Valvola di non ritorno                       | 30 Graffa centrale gas di scarico, R27               |
| 4 Collettore di aspirazione                    | 31 Graffa inferiore gas di scarico, 26 mm            |
| 5 Fascetta di serraggio (10 pz)                | 32 Mensola tubo di scappamento superiore             |
| 6 Supporto quadretto di distribuzione          | 33 Piastra di scarico/aspirazione                    |
| 7 Connettore                                   | 34 Vite 6,3 x 16 mm                                  |
| 8 Connettore                                   | 35 Graffa barra tubo di scappamento superiore, 28 mm |
| 9 Manicotto di contatto angolato               | 36 Vite M3 (2 pz)                                    |
| 10 Kit di installazione timer avviamento BW50  | 37 Fascetta di serraggio in acciaio (4 pz)           |
| 11 Dado di bloccaggio (2 pz)                   | 38 Dado di bloccaggio (2 pz)                         |
| 12 Mensola riscaldatore a benzina              | 39 Rondella mensola silenziatore                     |
| 13 Vite M6x12 (3 pz)                           | 40 Dado con rondella (5 pz)                          |
| 14 Vite M6x16 (8 pz)                           | 41 Guarnizione di scarico                            |
| 15 Vite M6x20                                  | 42 Schermo termico flessibili carburante             |
| 16 Vite 4,8 x 9,5 mm                           | 43 Flessibile distanziale                            |
| 17 Distanziale                                 |  |
| 18 Flessibile entrata acqua                    |  |
| 19 Flessibile uscita acqua                     |  |
| 20 Mensola quadretto di distribuzione          |  |
| 21 Tubo di scappamento superiore               |  |
| 22 Tubo di scappamento inferiore               |  |
| 23 Mensola silenziatore                        |  |
| 24 Paraspruzzi collettore di aspirazione       |  |
| 25 Cavi  |  |
| 26 Calza termica tubo di scappamento superiore |  |
| 27 Fascetta di serraggio (8 pz)                |  |



### Kit base 9-3 - 400 127 155:

- |  |  |
|--|--|
| 1 Silenziatore                                 | 28 Graffa inferiore gas di scarico, 26 mm            |
| 2 Fascetta stringitubo (7 pz)                  | 29 Mensola tubo di scappamento superiore             |
| 3 Valvola di non ritorno                       | 30 Piastra di scarico/aspirazione                    |
| 4 Collettore di aspirazione                    | 31 Graffa barra tubo di scappamento superiore, 28 mm |
| 5 Fascetta di serraggio (10 pz)                | 32 Vite M3 (2 pz)                                    |
| 6 Supporto quadretto di distribuzione          | 33 Fascetta di serraggio in acciaio (4 pz)           |
| 7 Connettore                                   | 34 Dado di bloccaggio (2 pz)                         |
| 8 Connettore                                   | 35 Dado con rondella (5 pz)                          |
| 9 Manicotto di contatto angolato               | 36 Guarnizione di scarico                            |
| 10 Mensola riscaldatore a benzina              | 37 Profilo protettivo                                |
| 11 Vite M6x12 (3 pz)                           | 38 Schermo termico flessibili carburante             |
| 12 Vite M6x16 (8 pz)                           | 39 Flessibile distanziale                            |
| 13 Vite M6x20                                  |  |
| 14 Vite 4,8 x 9,5 mm                           |  |
| 15 Flessibile entrata acqua                    |  |
| 16 Flessibile uscita acqua                     |  |
| 17 Mensola quadretto di distribuzione          |  |
| 18 Tubo di scappamento superiore               |  |
| 19 Tubo di scappamento inferiore               |  |
| 20 Mensola silenziatore                        |  |
| 21 Paraspruzzi collettore di aspirazione       |  |
| 22 Cavi  |  |
| 23 Calza termica tubo di scappamento superiore |  |
| 24 Fascetta di serraggio (8 pz)                |  |
| 25 Fascetta di serraggio (3 pz)                |  |
| 26 Graffa superiore gas di scarico, 25 mm      |  |
| 27 Graffa centrale gas di scarico, R27         |  |



### Kit complementari

Kit riscaldatore 900 - 400 100 756:

- 1 Riscaldatore BW50
- 2 Mensola ad L
- 3 Lamiera di fissaggio mensola ad L
- 4 Vite esagonale M6x16 (2 pz)
- 5 Rondella (2 pz)
- 6 Gruppo timer
- 7 Guarnizione gruppo timer
- 8 Bussola di plastica gruppo timer
- 9 Vite ST3, 5x19
- 10 Manuale istruzioni
- 11 Etichetta TYF (soltanto DE)

Kit riscaldatore 9-3 - 400 127 148:

- 1 Riscaldatore BW50
- 2 Mensola ad L
- 3 Lamiera di fissaggio mensola ad L
- 4 Vite esagonale M6x16 (2 pz)
- 5 Rondella (2 pz)
- 6 Etichetta TYF (soltanto DE)

Kit di installazione benzina - 400 127 122:

- 1 Flessibile carburante maschio
- 2 Flessibile carburante femmina
- 3 Flessibile di giunzione (2 pz)
- 4 Clips (4 pz)
- 5 Attrezzo di rimozione
- 6 Tenuta di gomma

Cavi kit MCC - 400 100 780:

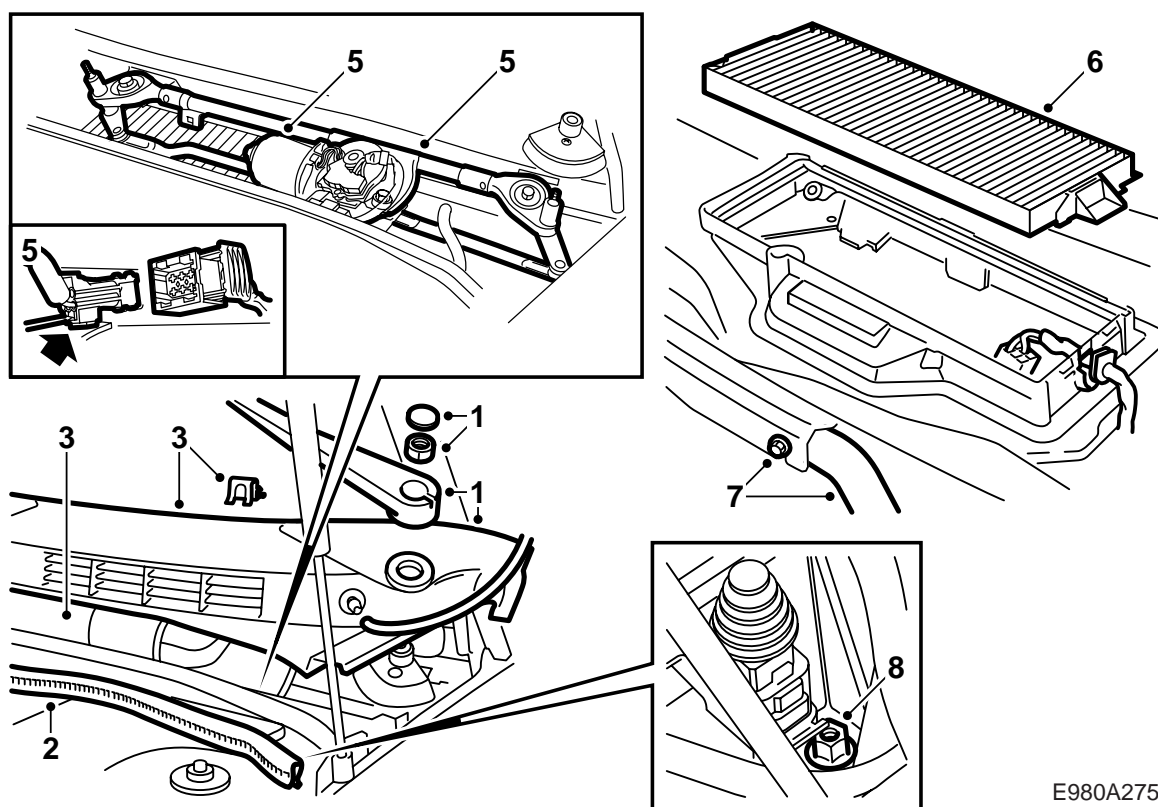
- 1 Cavi kit MCC BW50
- 2 Resistenza 0,9 Ohm
- 3 Fermo resistenza
- 4 Vite M5
- 5 Dado M5

Cavi kit ACC - 400 100 772:

- 1 Cavi ACC BW50

Flessibile di evacuazione - 400 127 197:

- 1 Flessibile di evacuazione
- 2 Clips (2 pz)



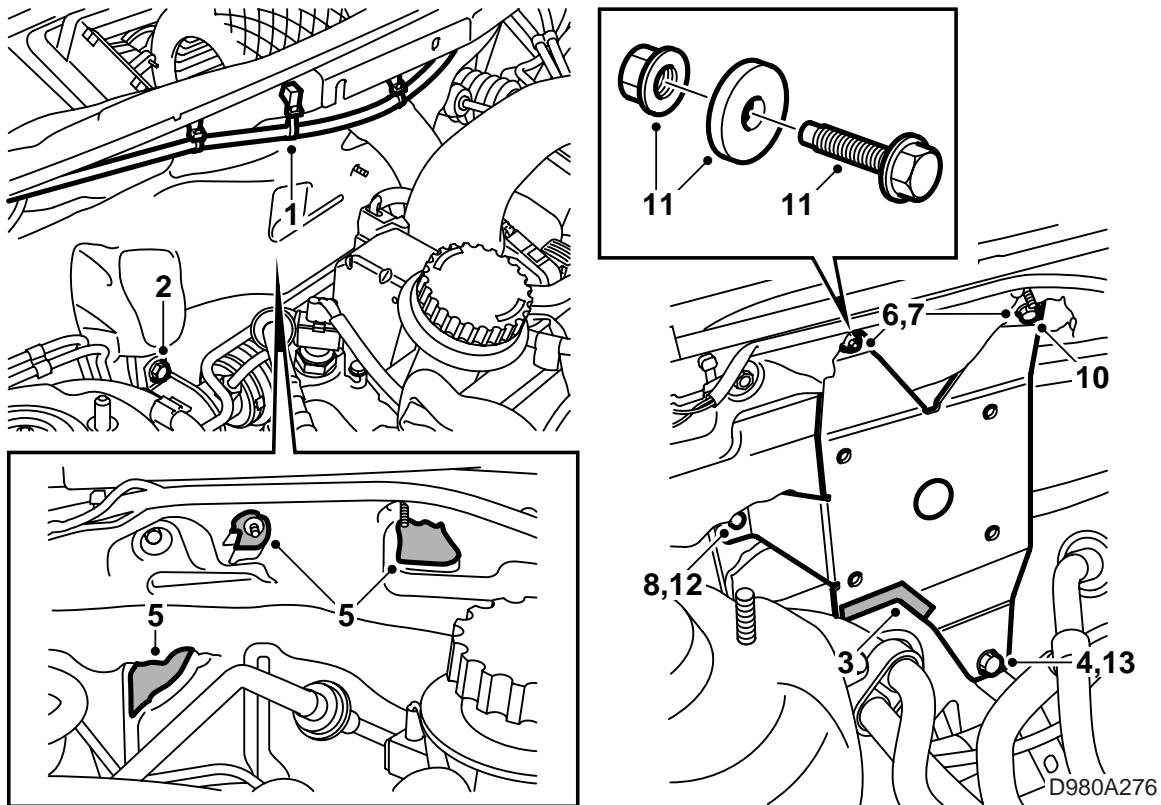
E980A275

### Lavori preparatori

- Sistemare l'automobile su un sollevatore.
- Se l'automobile è provvista di radio non originale Saab, chiedere al cliente il codice della radio prima di iniziare i lavori.
- Applicare gli schermi protettivi.
- Staccare il cavo negativo della batteria.

### Lavori introduttivi

- 1 Togliere le racchette tergicristallo.
- 2 Asportare la guarnizione del cofano dalla cap-pottatura.
- 3 Togliere la copertura dello sbrinatori ed il carter di scolo.
- 4 Togliere la copertura del motore.
- 5 **MCC**: Rimuovere il gruppo essiccante.
- 6 **MCC**: Rimuovere il filtro dell'aria dell'abitacolo.
- 7 Rimuovere la barra trasversale.
- 8 Svitare la vite che fissa la basetta portarelè/fusibili dell'automobile. Sollevare e spostare la basetta.



### Installazione della mensola del riscaldatore a benzina

- 1 Staccare i cavi dalla cappottatura nell'area interessata.
- 2 Svitare il bullone superiore del biscottino del sistema di sterzo sul lato destro della cappottatura.
- 3 **B205 e B235:** Installare un profilo protettivo sulla mensola del riscaldatore a benzina. Regolare la lunghezza del profilo protettivo sul lato che poggia sui tubi del carburante.
- 4 Appoggiare la mensola del riscaldatore a benzina nel biscottino del sistema di sterzo.
- 5 Segnare sulla cappottatura la posizione degli occhielli di fissaggio della mensola. Asportare l'isolamento della cappottatura attorno ai segni, in modo che la lamiera poggia sulla cappottatura.
- 6 **Saab 9-3:** Fissare la mensola con un dado al bullone di saldatura esistente nell'attacco superiore destro. Per l'attacco superiore sinistro, praticare un foro passante con una punta da 6,5 mm.
- 7 **Saab 900:** Praticare i fori per i due punti di fissaggio superiori con una punta da 6,5 mm.
- 8 Per l'attacco centrale destro, praticare un foro con una punta da 3,5 mm.

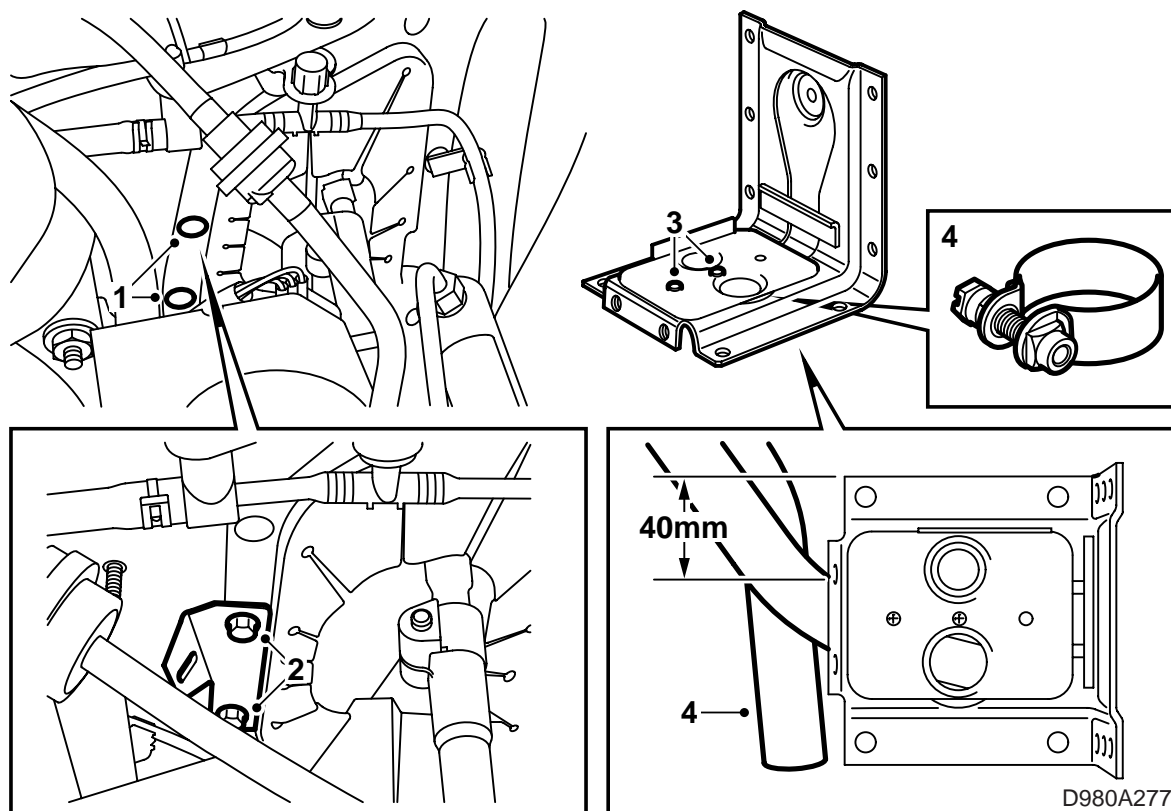
### Avvertenza

Quando si pratica il foro da 3,5 mm, è necessario utilizzare un'asta di profondità L=10 mm per evitare danni alla centralina elettronica, posta dietro la cappottatura.

- 9 Sbavare i fori ed eliminare trucioli e scaglie di vernice. Pulire con il detergente Teroson FL. Applicare Standox 1K Füllprimer. Applicare la vernice di copertura. Utilizzare Terotex HV200 Extra T108 o Mecasol 1 alle superfici interne.
- 10 Avvitare l'attacco superiore sinistro con un bullone (M6x16).
- 11 **Saab 900:** Sistemare un distanziale presso l'attacco superiore destro, fra la mensola e la cappottatura, dove manca il bullone di saldatura. Fissare con un bullone (M6x20).
- 12 Fissare l'attacco centrale destro con una vite per lamiera da 4,8 x 9,5 mm.
- 13 Serrare il bullone nel biscottino del sistema di sterzo.

**Coppia di serraggio: 24 Nm (17.8 lbf ft)**

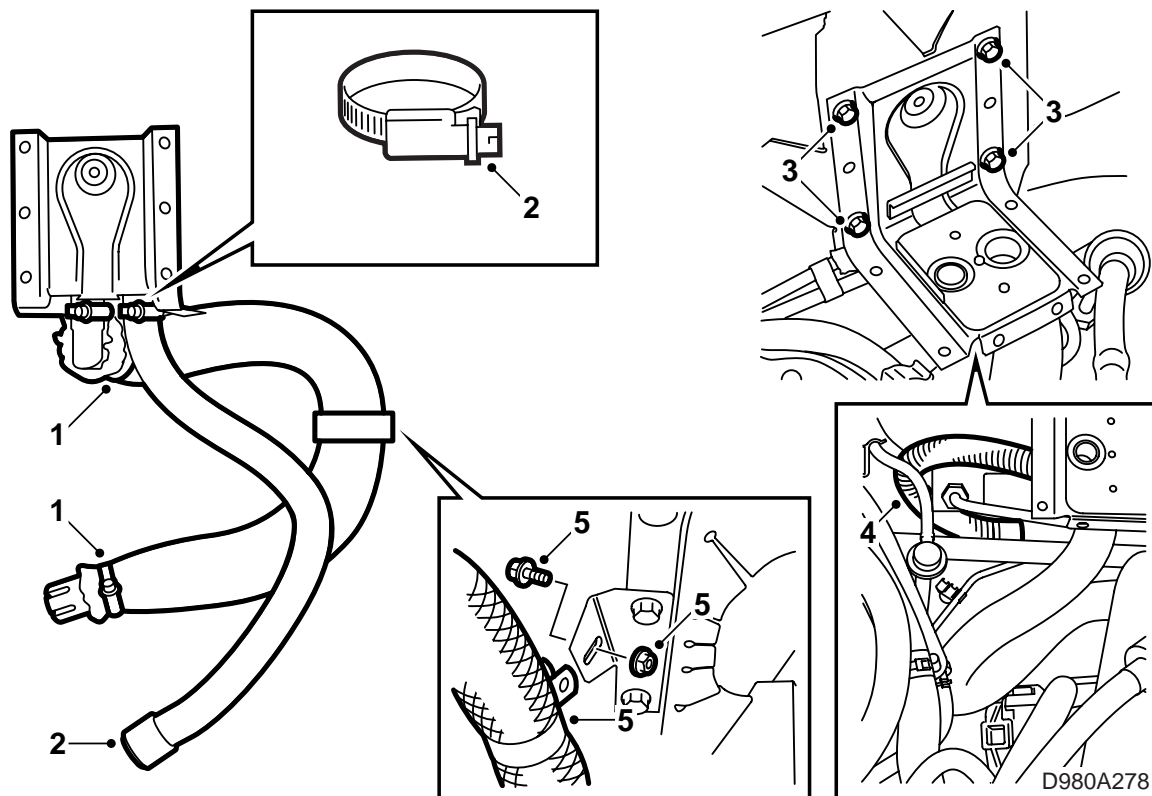
**Coppia di controllo: 17 Nm (12.6 lbf ft)**



### Installazione di tubo di scappamento e collettore di aspirazione

- 1 Togliere i due rivetti di plastica inferiori sulla guaina interna che fissano in posizione il parapolvere della leva di comando.
- 2 Installare la mensola del tubo di scappamento con un bullone (M6x16) ed un dado di bloccaggio sulla guaina interna. Utilizzare i fori dei rivetti di plastica.
- 3 Installare la piastra di scarico/aspirazione sulla mensola ad L utilizzando le viti piccole (M3).
- 4 Installare la sezione superiore del tubo di scappamento sulla piastra di scarico con una graffa di scarico da 26 mm. La distanza fra lato destro della mensola ad L e tubo di scappamento deve essere di circa 40 mm, vedere figura. Serrare la graffa di scarico.





### Installazione di tubo di scappamento e collettore di aspirazione (continua)

- 1 Infilare la calza termica sulla sezione superiore del tubo di scappamento. Fissare con fascette di serraggio in acciaio ad entrambe le estremità.

#### Avvertenza

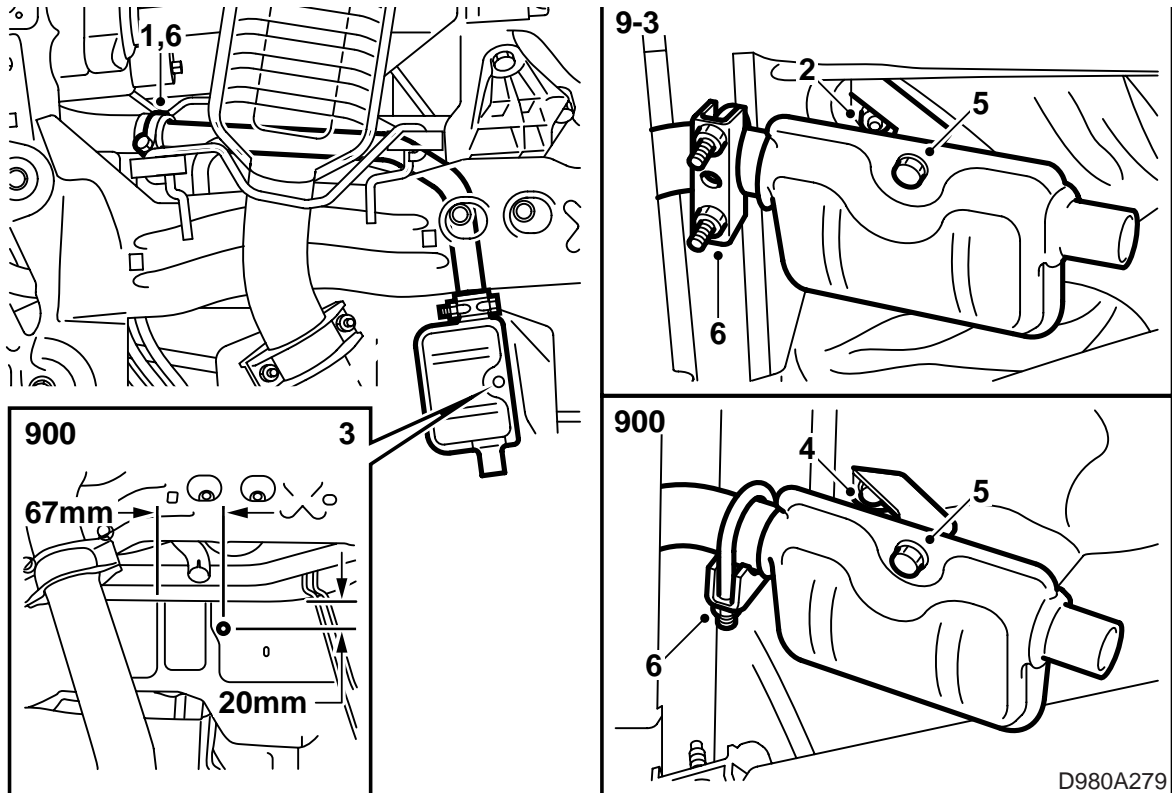
La calza termica contiene fibre di vetro. Utilizzare guanti protettivi per prevenire irritazioni cutanee.

- 2 Installare il collettore di aspirazione sulla piastra di scarico/aspirazione con una fascetta di serraggio. Installare la protezione di aspirazione all'estremità del tubo.
- 3 Installare la mensola ad L sulla mensola del riscaldatore a benzina con 4 bulloni da 16 mm (M6).

#### Avvertenza

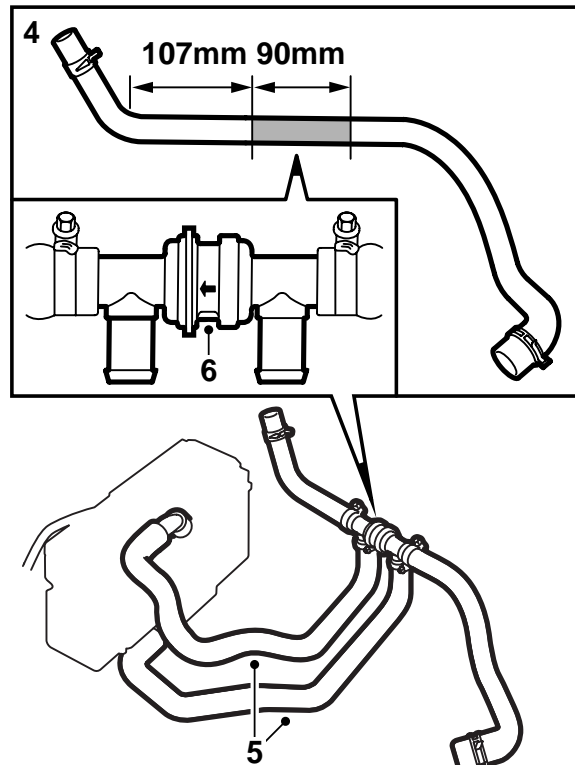
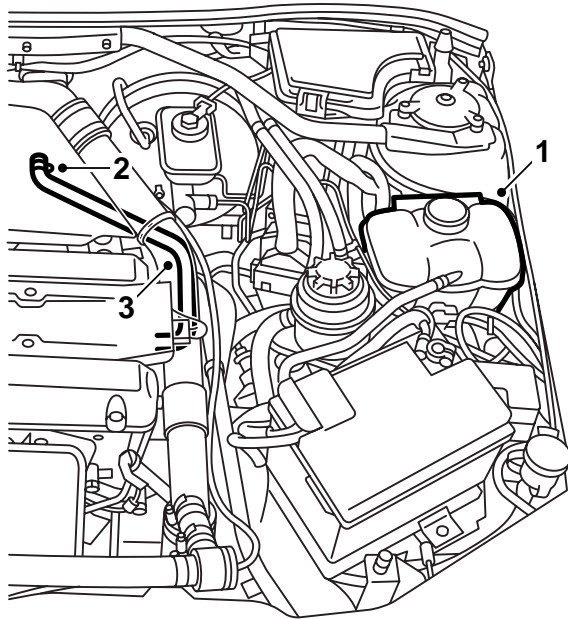
In sede di installazione i condotti del carburante dell'automobile devono essere posati sopra il flessibile di scarico.

- 4 Sistemare il collettore di aspirazione dietro il sistema di sterzo, lungo la cappottatura, rivolto verso il basso come mostrato in figura.
- 5 Installare una fascetta stringitubo da 28 mm sopra il tubo di scappamento e lo schermo termico, quindi fissarla alla mensola del tubo di scappamento sulla guaina interna. Regolare il tubo di scappamento in modo che non poggi sui tubi del freno.



### Installazione del silenziatore

- 1 Sollevare l'automobile.  
Unire le sezioni inferiore e superiore del tubo di scappamento con una fascetta di scarico, senza serrarla.
- 2 **Saab 9-3:** Svitare il dado esistente dal bullone di saldatura sotto l'automobile. Avvitare la mensola del silenziatore al bullone di saldatura con un dado.
- 3 **Saab 900:** Praticare un foro con una punta da 5 mm, come mostrato in figura.  
Sbavare i fori ed eliminare trucioli e scaglie di vernice. Pulire con il detergente Teroson FL. Applicare Standox 1K Füllprimer. Applicare la vernice di copertura. Utilizzare Terotex HV200 Extra T108 o Mecasol 1 alle superfici interne.
- 4 **Saab 900:** Fissare la mensola del silenziatore con una rondella ed una vite per lamiera da 6,3 x 16 mm. La rondella deve essere posizionata fra la mensola e l'automobile.
- 5 Infilare la fascetta di scarico sul tubo di scappamento, quindi sul silenziatore. Fissare il silenziatore inserendo un bullone (M6x12) ed un dado nella relativa mensola.
- 6 Serrare entrambe le fascette di scarico.



D980A280

### Installazione della valvola di non ritorno

- 1 Svuotare l'impianto di raffreddamento dell'automobile.

#### PRECAUZIONE

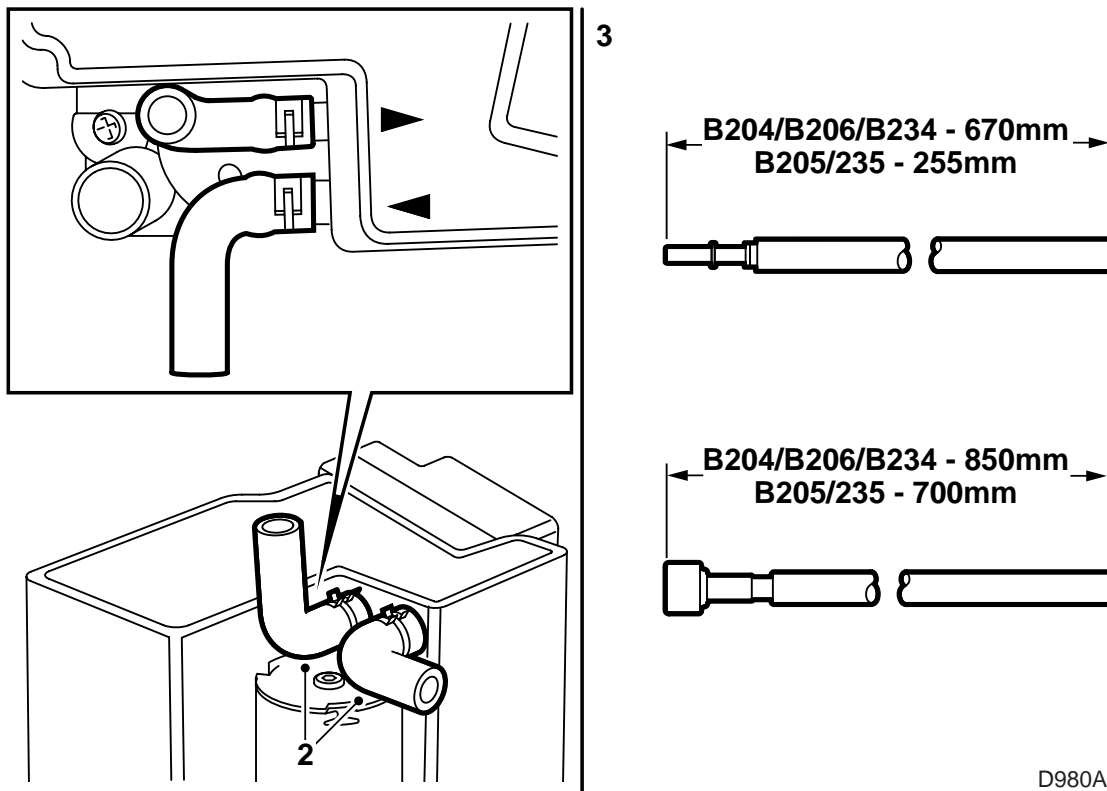
Prestare attenzione se il motore è caldo. Il liquido refrigerante è bollente. Sussiste inoltre il rischio di ustioni in caso di contatto con turbocompressore e collettore dei gas di scarico.

- 2 Staccare il flessibile sinistro del radiatore presso lo scambiatore di calore.
- 3 Abbassare l'automobile. Staccare l'estremità superiore del flessibile del liquido refrigerante, in corrispondenza del motore, allentare il supporto del flessibile oppure recidere l'area vulcanizzata dal flessibile adiacente. Sfilare il flessibile.
- 4 Troncare 90 mm del flessibile, partendo a 107 mm dalla curva inferiore del flessibile, vedere figura.
- 5 Installare sulla valvola di non ritorno i flessibili del liquido refrigerante per il riscaldatore, serrando leggermente le fascette stringitubo.
- 6 Installare la valvola di non ritorno nel flessibile del liquido refrigerante allentato. Serrare leggermente le fascette stringitubo.

### Avvertenza

La freccia sulla valvola di non ritorno indica la direzione del flusso e deve essere rivolta verso lo scambiatore di calore.

- 7 Abbassare il gruppo flessibili e portare i flessibili del liquido refrigerante per il riscaldatore fino alla mensola ad L. Questi flessibili devono essere posizionati sotto il flessibile di ritorno dello scambiatore di calore.



D980A281

### Lavori a guarnizione di scarico e flessibili del carburante

#### PRECAUZIONE

Leggere attentamente le istruzioni per l'installazione prima di iniziare.

L'installazione del riscaldatore comporta un intervento nell'impianto di alimentazione dell'automobile. Si devono pertanto osservare i seguenti punti in occasione dell'installazione:

- Assicurare un'ottima circolazione dell'aria! E' obbligatorio l'utilizzo di un impianto di ventilazione approvato per l'aspirazione dei vapori di carburante, se disponibile.
- Impiegare guanti protettivi! Il contatto prolungato con il carburante può provocare irritazioni cutanee.
- Tenere a portata di mano un estintore della classe BE! Fare attenzione al rischio di accensione di scintille, ad esempio in occasione di interruzione di circuiti elettrici, cortocircuiti, ecc.
- E' assolutamente vietato fumare.

- 1 Installare la guarnizione di scarico sul riscaldatore a benzina, se sprovvisto.
- 2 Installare i raccordi dei flessibili del carburante sul riscaldatore a benzina. Girarli di 90° come mostrato in figura. Installare i clips.

### Avvertenza

Per qualsiasi giuntura dei condotti del carburante contenuti nel kit, accertarsi che le estremità aderiscano perfettamente.

- 3 Troncare i flessibili del carburante per il riscaldatore alla lunghezza indicata.

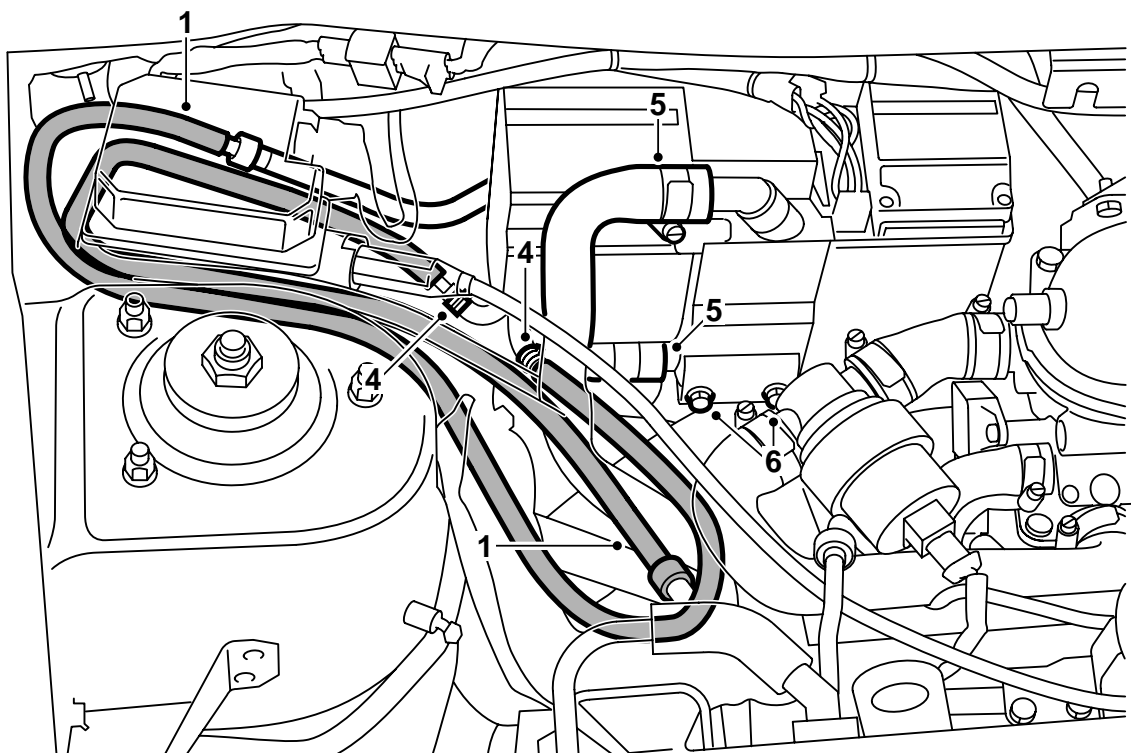
**B204, B206 e B234:** Troncare il flessibile di entrata con raccordo femmina a 850 mm.

Troncare il flessibile di uscita con raccordo maschio a 670 mm.

**B205 e B235:** Troncare il flessibile di entrata con raccordo femmina a 700 mm.

Troncare il flessibile di uscita con raccordo maschio a 255 mm.

Troncare la guaina esterna di tutti i flessibili di altri 20 mm.



D980A282

### Lavori a flessibili del carburante e del liquido refrigerante

#### B204, B206 e B234

- 1 Staccare il conduttore di ritorno dal tubo di distribuzione del carburante.

Collegare il flessibile di entrata troncato al lato ritorno del tubo di distribuzione del carburante.

Collegare il flessibile di uscita troncato al flessibile di ritorno originale con la guarnizione in dotazione.

- 2 Posare i flessibili del carburante come mostrato in figura.

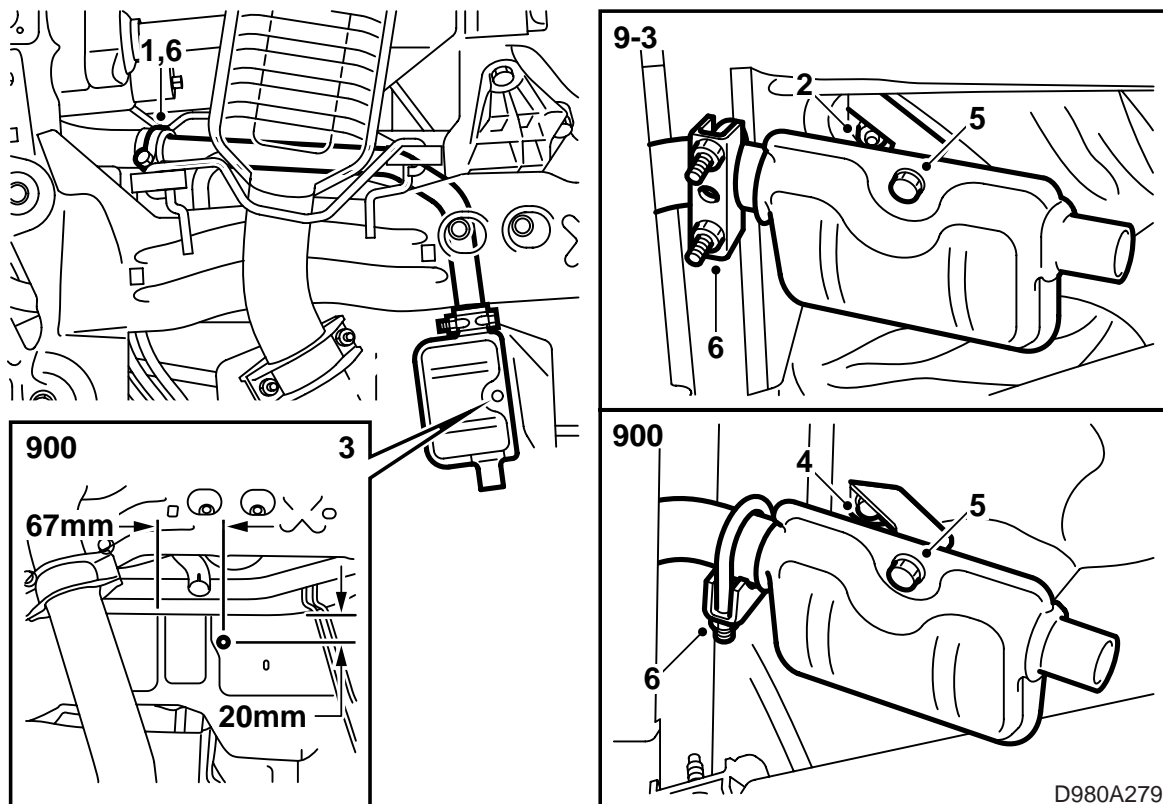
Il flessibile di ritorno originale dell'automobile deve essere fissato alla cappottatura, sotto il riscaldatore a benzina, assieme al flessibile di uscita troncato. Il flessibile di uscita deve essere posato attorno all'autopilota di crociera, quindi effettuare un arco e tornare al raccordo del riscaldatore contrassegnato con "freccia fuori". Il flessibile di entrata deve essere posato dal tubo di distribuzione del carburante attorno all'autopilota di crociera, quindi effettuare un arco e tornare al raccordo del riscaldatore contrassegnato con "freccia dentro".

- 3 Sistemare il riscaldatore a benzina sulla mensola ad L.
- 4 Collegare i flessibili del carburante al riscaldatore a benzina. Fissare con clips.

- 5 Collegare i flessibili del liquido refrigerante al riscaldatore a benzina, utilizzando fascette stringitubo. Serrare le fascette in corrispondenza del riscaldatore.

- 6 Installare il riscaldatore a benzina sulla mensola ad L. Avvitare la lamiera di fissaggio con 2 bulloni (M6x16).

Fissare opportunamente i flessibili del carburante con fascette di serraggio.

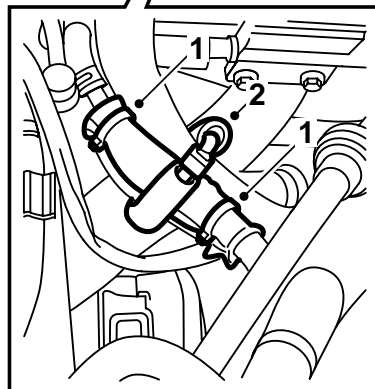
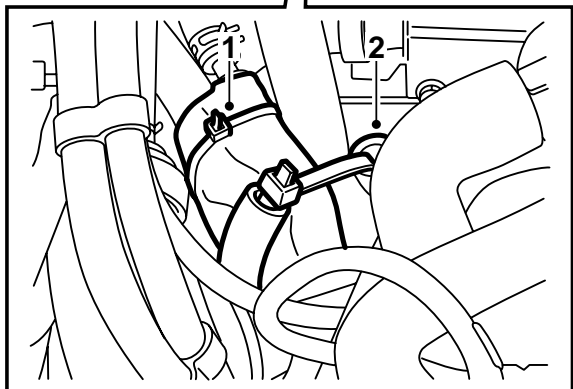
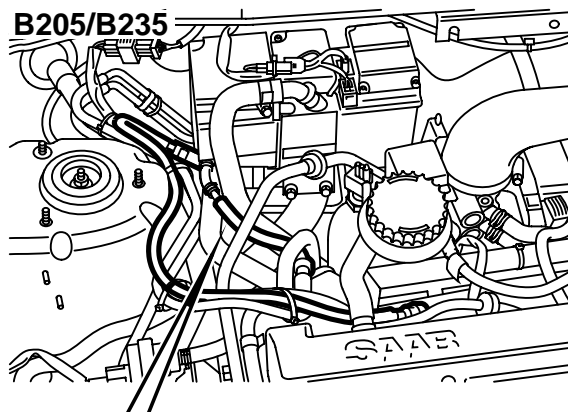
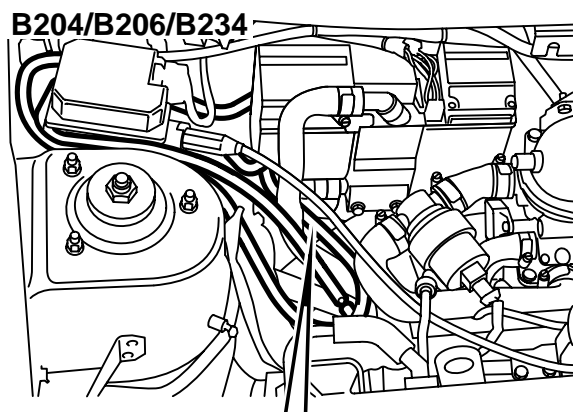


### Lavori a flessibili del carburante e del liquido refrigerante

#### B205 e B235

- 1 Staccare il flessibile di evacuazione dal collettore di aspirazione dell'automobile. Troncare il flessibile a 50 mm dalla valvola, vedere figura. Sostituire la sezione troncata con un nuovo flessibile. Fissare il flessibile con clips.
- 2 Staccare il conduttore di ritorno dal tubo di distribuzione del carburante.  
Collegare il flessibile di entrata troncato al lato ritorno del tubo di distribuzione del carburante.  
Collegare il flessibile di uscita troncato al flessibile di ritorno originale con la guarnizione in dotazione.
- 3 Posare i flessibili del carburante come mostrato in figura.  
Posare il flessibile di entrata lungo i flessibili del carburante originali, raggiungendo il raccordo del riscaldatore contrassegnato con "freccia dentro". Posare il flessibile di uscita effettuando un arco uniforme fino al raccordo del riscaldatore contrassegnato con "freccia fuori".
- 4 Sistemare il riscaldatore a benzina sulla mensola ad L.

- 5 Collegare i flessibili del carburante al riscaldatore a benzina. Fissare con clips.
- 6 Collegare i flessibili del liquido refrigerante al riscaldatore a benzina, utilizzando fascette stringitubo. Serrare le fascette in corrispondenza del riscaldatore.
- 7 Installare il riscaldatore a benzina sulla mensola ad L. Avvitare la lamiera di fissaggio con 2 bulloni (M6x16).  
Fissare opportunamente i flessibili del carburante con fascette di serraggio.



D980A288

### Lavori a flessibili del carburante e del liquido refrigerante (continua)

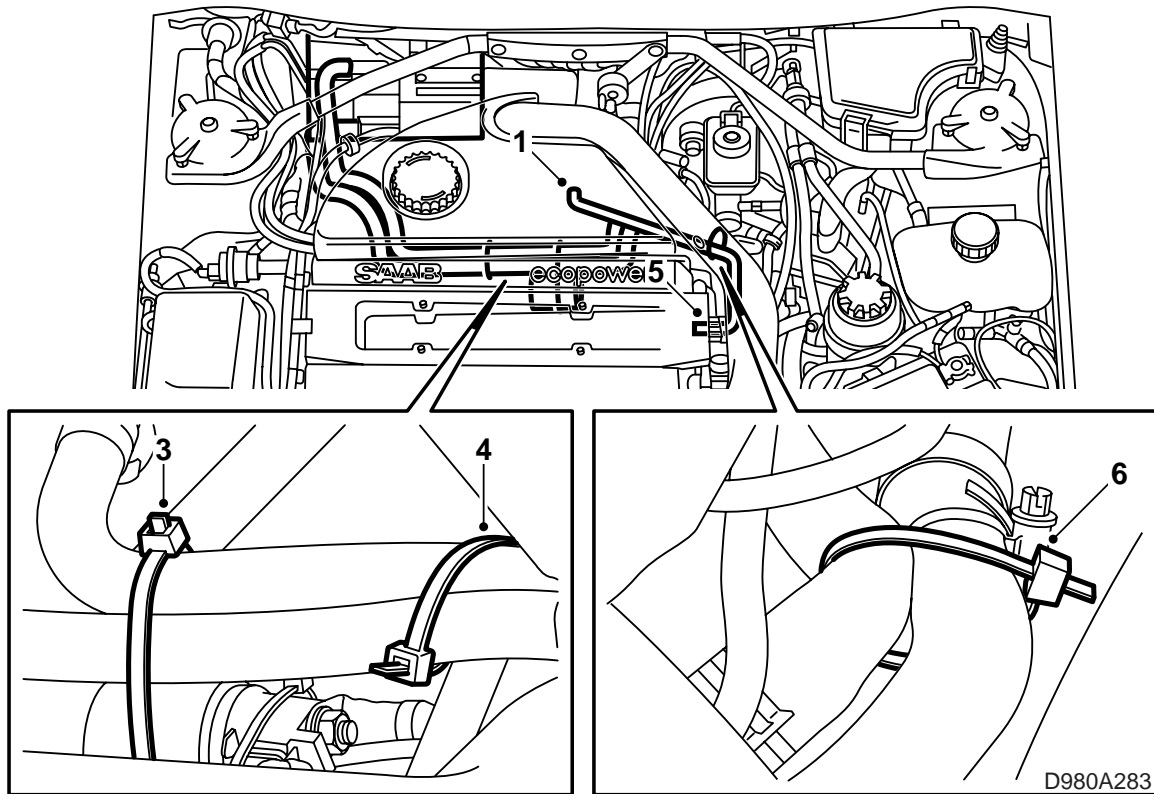
1 **B204, B206 e B234:** Avvolgere lo schermo termico attorno ai tre flessibili del carburante e fissare con 2 fascette di serraggio.

**B205 e B235:** Avvolgere lo schermo termico attorno al flessibile del carburante e fissare con 2 fascette di serraggio.

2 Infilare una fascetta di serraggio del tipo largo sul flessibile distanziale. Sistemare il flessibile distanziale sopra il tubo di scappamento, sotto i flessibili del carburante ed i due flessibili del liquido refrigerante. Serrare la fascetta di serraggio sul lato superiore.

### Avvertenza

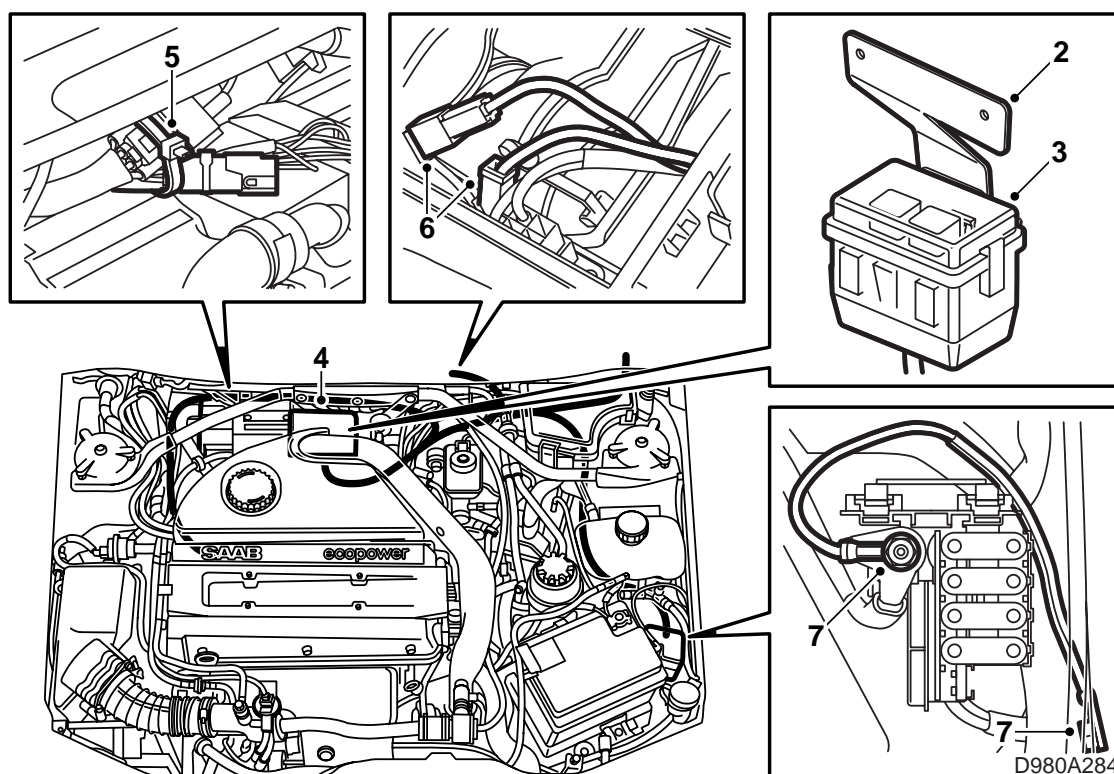
Non serrare eccessivamente la fascetta di serraggio con il flessibile distanziale, altrimenti si impedisce il flusso di liquido refrigerante nei flessibili.



### Lavori ai flessibili del liquido refrigerante

- 1 Sollevare l'automobile. Installare l'estremità inferiore del flessibile del liquido refrigerante sullo scambiatore di calore.
- 2 **Cambio manuale:** Regolare l'angolo della valvola di non ritorno in modo che non poggi sull'asta di comando.
- 3 Posare i flessibili sopra la valvola elettromagnetica del motorino di avviamento e fissarli con le fascette di serraggio larghe.  
Serrare tutte le fascette di serraggio intorno alla valvola di non ritorno.
- 4 Fissare i flessibili ad una barra esistente sotto il collettore di aspirazione utilizzando una fascetta di serraggio del tipo largo.  
Abbassare l'automobile.
- 5 Installare l'altra estremità del flessibile presso la testa dei cilindri.
- 6 Fissare la valvola di non ritorno in posizione inserendo un supporto fra i flessibili del liquido refrigerante. All'occorrenza si può impiegare una fascetta di serraggio. Serrare tutte le fascette stringitubo.



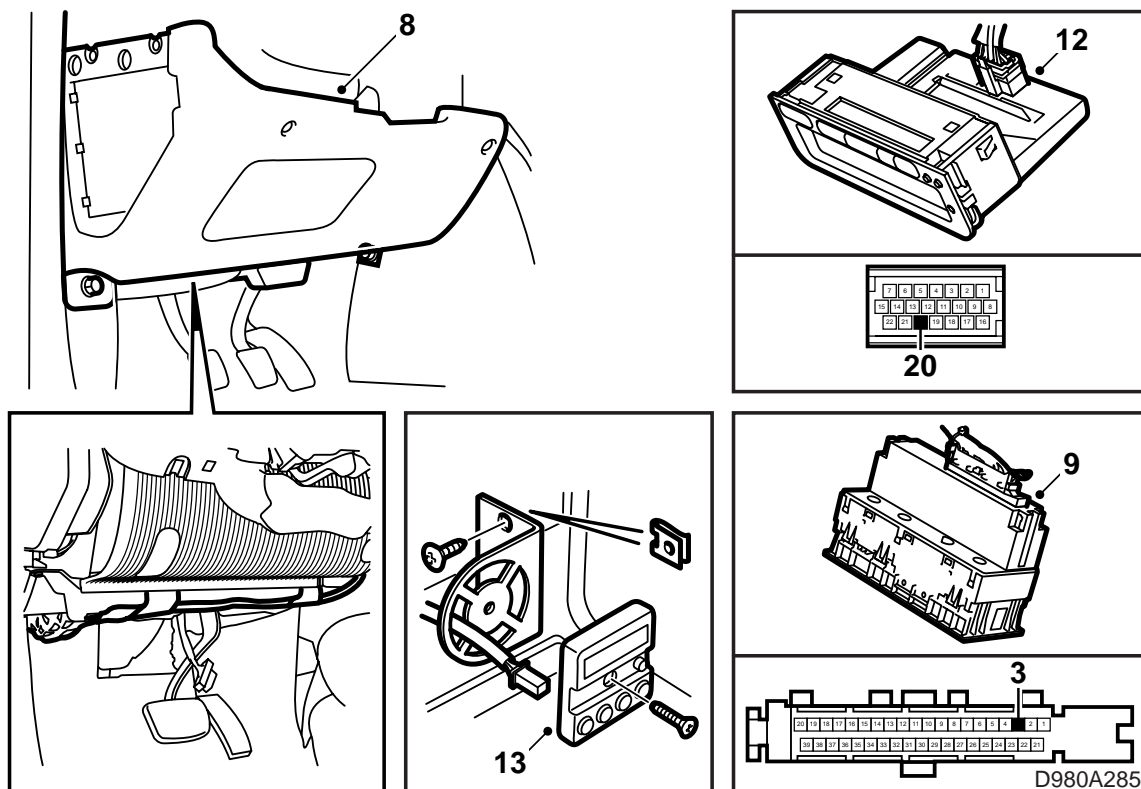


### Posa dei cavi

- 1 Installare nuove fascette di serraggio per i cavi nei bulloni sulla cappottatura. L'occhiello della fascetta di serraggio deve essere rivolto verso l'alto.
- 2 Fissare il supporto zincato nella mensola del quadretto di distribuzione con 2 bulloni (M6x12).
- 3 Installare il quadretto di distribuzione sul supporto zincato.
- 4 Sistemare il quadretto di distribuzione ed i relativi cavi come mostrato in figura, in modo che la barra trasversale possa essere sistemata senza difficoltà sopra il quadretto di distribuzione.
- 5 Posare il connettore del riscaldatore sopra il riscaldatore e collegarlo al contatto del riscaldatore. Fissare con fascette di serraggio alla cappottatura. Collegare il cavo verde/bianco al terminale D+ dell'alternatore e posarlo lungo i flessibili del liquido refrigerante. Fissare con fascette di serraggio.
- 6 **MCC:** Posare i cavi verde e grigio nel passacavi sopra il servofreno. Infilare i cavi nel passacavi di gomma dell'alloggiamento del ventilatore. Sigillare con Teroson T242. Applicare i manicotti di contatto sopra i pin. Staccare il cavo arancione dalla presa sull'alloggiamento del ventilatore, applicare un manicotto di contatto angolato al pin e collegarlo con il cavo grigio del kit. Collegare il cavo verde del kit al pin dal quale è stato rimosso il cavo arancione.

**ACC:** I cavi grigio e verde non servono. Isolarli e fissarli ai cavi esistenti.

- 7 Posare i cavi di alimentazione e massa lungo i cavi esistenti sulla gamba strutturale sinistra, raggiungendo la basetta porta-maxifusibili presso la batteria. Collegare il cavo rosso al morsetto positivo ed il cavo nero al punto di massa sulla gamba strutturale sinistra (punto di massa G30).



### Posa dei cavi (continua)

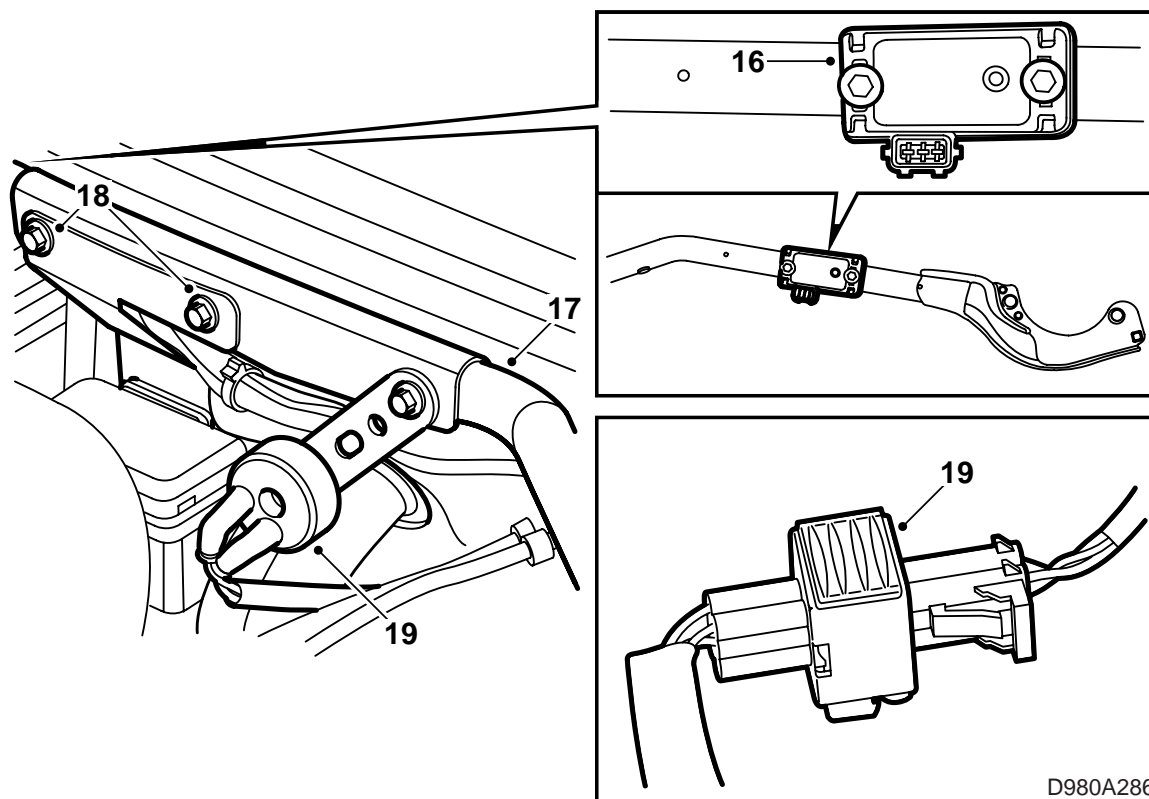
- 8 Svitare la barra paraginocchia ed il pannello laterale nell'abitacolo, lato conducente.
- 9 **ACC:** Staccare il pannello ACC dal cruscotto.  
Collegare il connettore maschio a 4 pin al corrispondente connettore femmina dei cavi del quadretto di distribuzione. Infilare il cavo giallo del pannello ACC ed i cavi per il comando del riscaldatore tramite l'unità SID (9-3) oppure il timer attraverso il passacavi superiore sinistro nella cappottatura (recidere il perno di gomma superiore).
- 10 **ACC:** Posare il cavo giallo del pannello ACC e fissarlo nella posizione pin 3 del connettore.  
**Saab 900:** Installare il pannello ACC nel cruscotto.
- 11 I cavi di comando del riscaldatore con unità SID (9-3) o gruppo timer devono entrare nell'abitacolo attraverso il passacavi di gomma superiore sinistro.
- 12 **Saab 9-3:** Il riscaldatore a benzina si comanda con l'unità SID. Staccare l'unità SID dal cruscotto. Collegare il cavo viola al pin 20 dell'unità SID. Isolare il contatto per il gruppo timer. Fissare i cavi al canale dell'aria con nastro adesivo.  
**MCC:** Installare l'unità SID nel cruscotto.  
**ACC:** Installare l'unità SID ed il pannello ACC nel cruscotto.

- 13 **Saab 900:** Il riscaldatore a benzina si comanda con un gruppo timer separato. Posare i cavi del gruppo timer fino all'area sottostante la presa dell'accendisigari nella mensola centrale. Sistemare la mensola di fissaggio del timer sulla parete del pannello sotto la presa dell'accendisigari e praticare 2 fori da 3 mm. Avvitare la mensola di fissaggio.

Installare il vano portaoggetti/posacenere con il relativo supporto. Collegare il connettore ed installare il timer. Regolare all'occorrenza la barra di fissaggio del timer in modo da leggere facilmente i dati dal sedile di guida. Isolare il cavo viola per l'unità SID.

Fissare i cavi al canale dell'aria con nastro adesivo.

- 14 Installare il pannello laterale e la barra paraginocchia.



### Posa dei cavi (continua)

- 15 Installare la basetta portarelè/fusibili dell'automobile.
- 16 **B204E/L**: E' necessario spostare il trasduttore di pressione sulla barra trasversale. Praticare in essa un nuovo foro da 3,5 mm. Spostare il trasduttore di pressione verso la destra dell'automobile, vedere figura.

Sbavare i fori ed eliminare trucioli e scaglie di vernice. Pulire con il detergente Teroson FL. Applicare Standox 1K Füllprimer. Applicare la vernice di copertura. Utilizzare Terotex HV200 Extra T108 o simile alle superfici interne.

### Avvertenza

Il connettore del trasduttore di pressione deve essere rivolto all'esterno, verso il vano motore.

- 17 Installare la barra trasversale.
- 18 Installare la mensola del quadretto di distribuzione negli appositi fori del relativo biscottino.

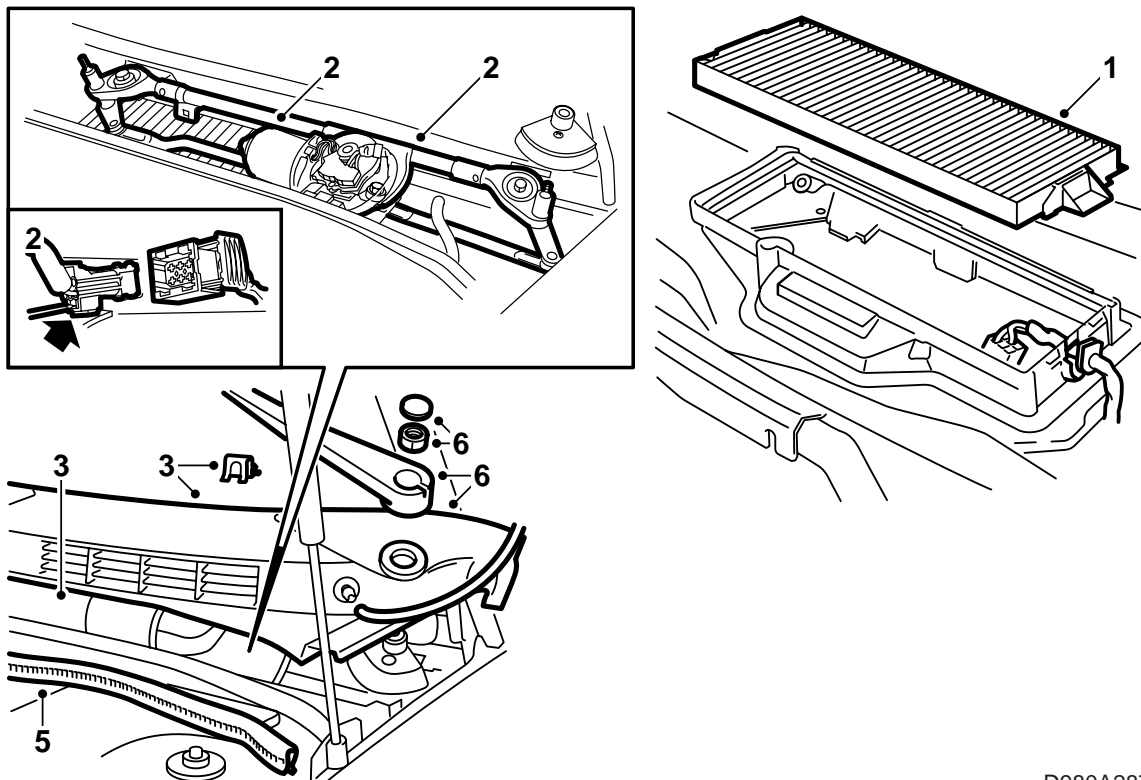
- 19 **MCC**: Installare la resistenza ad un angolo di 45° dalla barra trasversale sulla cappottatura, vedere figura.

### Avvertenza

La resistenza si riscalda notevolmente. Fare in modo che non venga a contatto con le componenti adiacenti.

Collegare il connettore maschio a 4 pin al corrispondente connettore femmina dei cavi del quadretto di distribuzione, quindi collegare i cavi alla resistenza.

- 20 Fissare tutti i cavi a parti fisse del vano motore, utilizzando fascette di serraggio



D980A287

### Installazione delle parti rimosse

- 1 **MCC:** Installare il filtro dell'aria dell'abitacolo.
- 2 **MCC:** Installare il gruppo essiccante.
- 3 Installare il carter di scolo e la copertura dello sbrinatori.
- 4 Installare la copertura del motore.
- 5 Installare la tenuta del cofano sulla cappottatura.
- 6 Installare le racchette tergicristallo.
- 7 Collegare il cavo negativo della batteria.
- 8 Inserire l'eventuale codice della radio e, se l'automobile è dotata di antifurto, premere 4 volte il pulsante di blocco/sblocco del telecomando.

### Spurgo dell'aria dall'impianto di raffreddamento

- 1 Rabboccare con liquido refrigerante.
- 2 Spurgare l'aria dall'impianto di raffreddamento.

#### Nota

ACC o A/C devono essere disinseriti.

Accendere il motore e verificare che vi sia un flusso continuo di liquido refrigerante dal flessibile in uscita dall'alloggiamento del termostato al serbatoio di espansione.

Far funzionare il motore finché il ventilatore non si avvia. Spegnerne il motore, aprire con cautela il coperchio del serbatoio di espansione e rabboccare all'occorrenza fino al livello MAX. Chiudere il coperchio.

**ACC:** Tarare l'impianto ACC.

- 3 Riscaldare l'automobile e rabboccare con liquido refrigerante all'occorrenza.

### Controllo del funzionamento del riscaldatore

- 1 **Saab 9-3:** Collegare Tech 2 e programmare il riscaldatore a benzina nell'unità SID. Mettere in punto l'orologio e la data.

Le diverse funzioni del riscaldatore sono descritte nella sezione "Riscaldatore per motore e abitacolo" del manuale uso e manutenzione dell'automobile.

- 2 Provare il riscaldatore a benzina e le relative funzioni.

Mettere ACC o A/C in posizione AUTO.

Avviare il riscaldatore manualmente. Accertarsi che non vi siano perdite da impianto di alimentazione del riscaldatore, impianto di raffreddamento ed impianto di scarico.

- 3 Controllare che il gruppo riscaldatore resti saldamente in posizione e sia installato correttamente.

- 4 Verificare che i cavi ed i flessibili siano fissati adeguatamente e serrati, in modo da non corre rischi di sollecitazioni meccaniche o danni a causa di calore irradiato.

- 5 **900:** Sistemare il manuale istruzioni del riscaldatore nell'automobile e, se previsto, spiegare al proprietario dell'automobile eventuali variazioni dell'uso o del funzionamento rispetto alle istruzioni.

- 6 **9-3:** Informare il proprietario dell'automobile che le istruzioni per l'uso del riscaldatore sono contenute nel manuale uso e manutenzione dell'automobile, nel capitolo sui dati tecnici alla sezione "Riscaldatore per motore e abitacolo".

- 7 Compilare il tagliando di garanzia del riscaldatore a benzina ed inviarlo all'indirizzo indicato. Se è stato installato un riscaldatore sostitutivo, inserire i relativi dati nella scheda di registrazione.

Applicare l'etichetta TYF in dotazione in conformità alle leggi vigenti (soltanto sui mercati interessati).

Schema elettrico

