



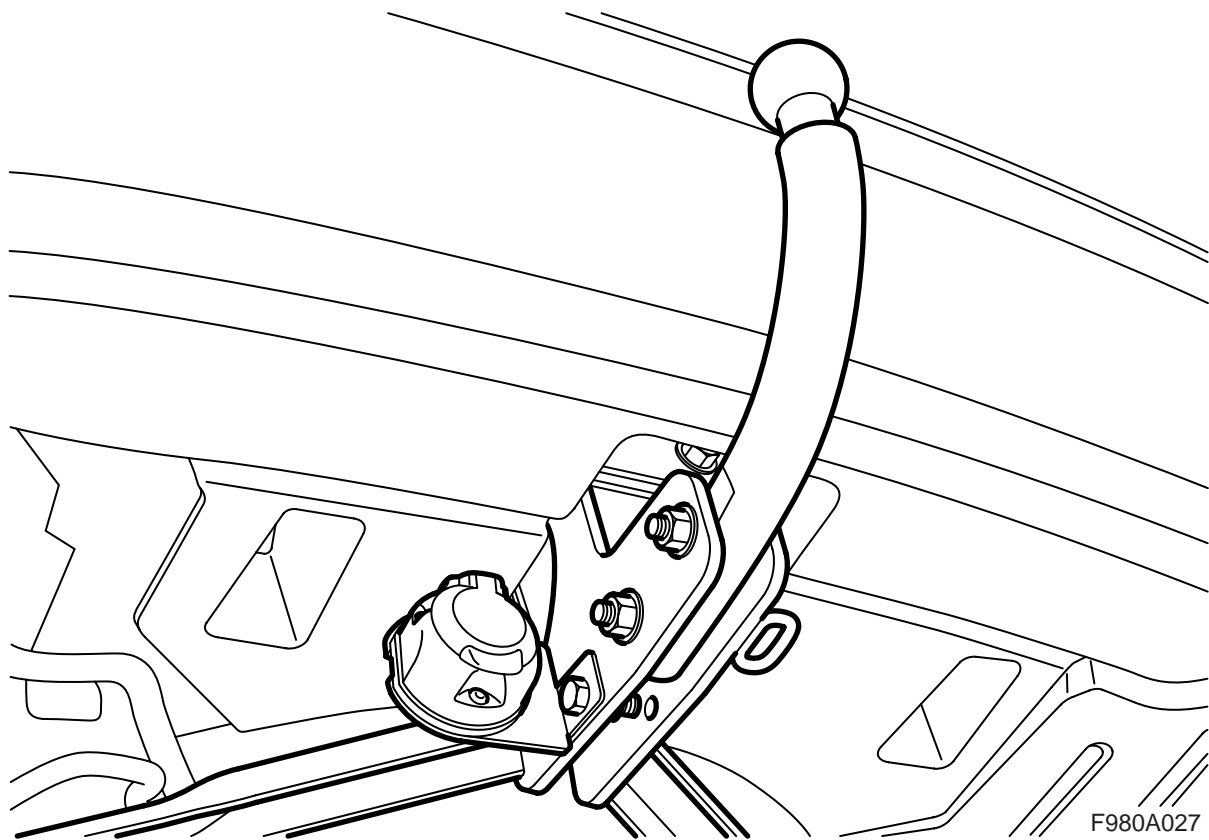
**MONTERINGSANVISNING · INSTALLATION INSTRUCTIONS
MONTAGEANLEITUNG · INSTRUCTIONS DE MONTAGE**

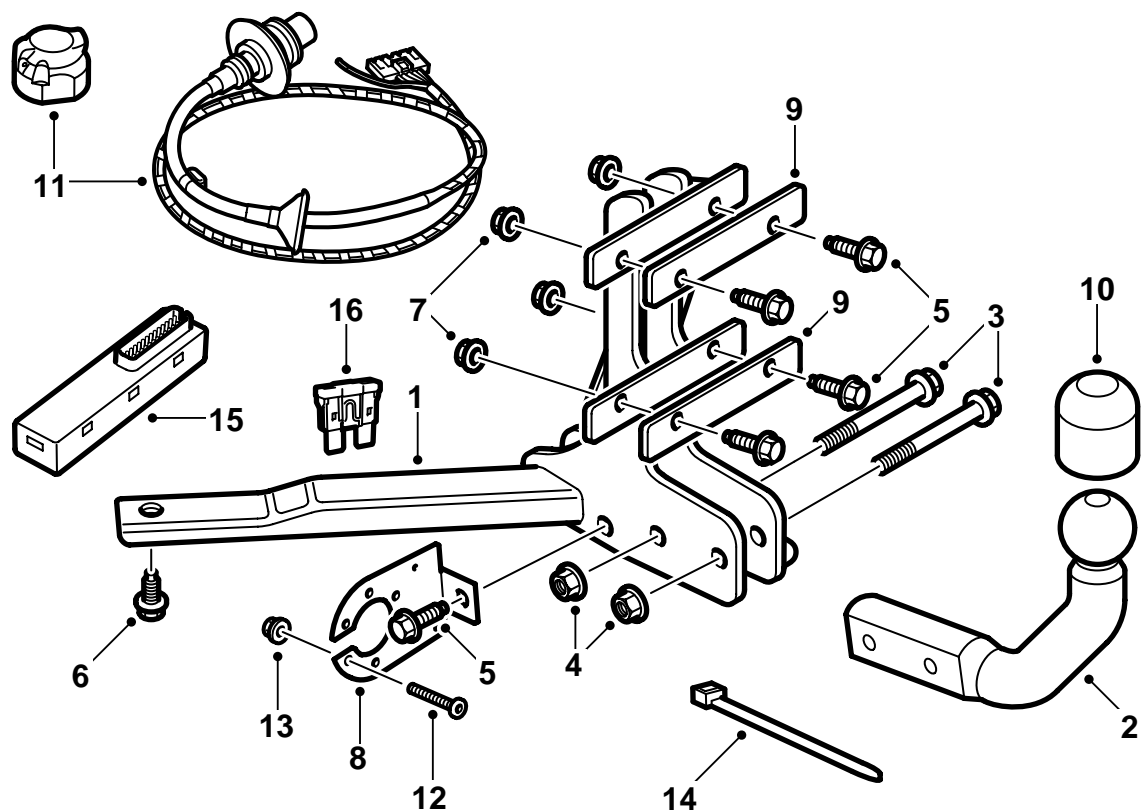
Saab 9-3 4-дв./Кабриолет M03-

(EC 94/20, E4 00 1941)

Буксирный крюк, несъемный

Accessories Part No.	Group	Date	Instruction Part No.	Replaces
12 804 702 32 026 046	9:86-03	Окт 07	12 789 094	Jun 07





F980A028

- 1 Крепление на кузове
- 2 Узел шарика
- 3 Винт (2 шт.)
- 4 Гайка (2 шт.)
- 5 Винт (5 шт.)
- 6 Винт (2 шт.)
- 7 Гайка (5 шт.)
- 8 Пластина контактного держателя
- 9 Усиливающая пластина (2 шт.)
- 10 Защита шарика
- 11 Проводка (13-полюсная)
- 12 Винт (3 шт.)
- 13 Гайка (3 шт.)
- 14 Хомут (4 шт.)
- 15 Электронный модуль
- 16 Предохранитель

Примечание

Всегда проверяйте, какие предписания в данной стране относительно монтажа тяги. Проследите, чтобы они выполнялись.

Буксирный крюк отвечает требованиям согласно 94/20/ЕЕС.

Максимально допустимый вес прицепа:

Прицеп с тормозами: 1600 кг

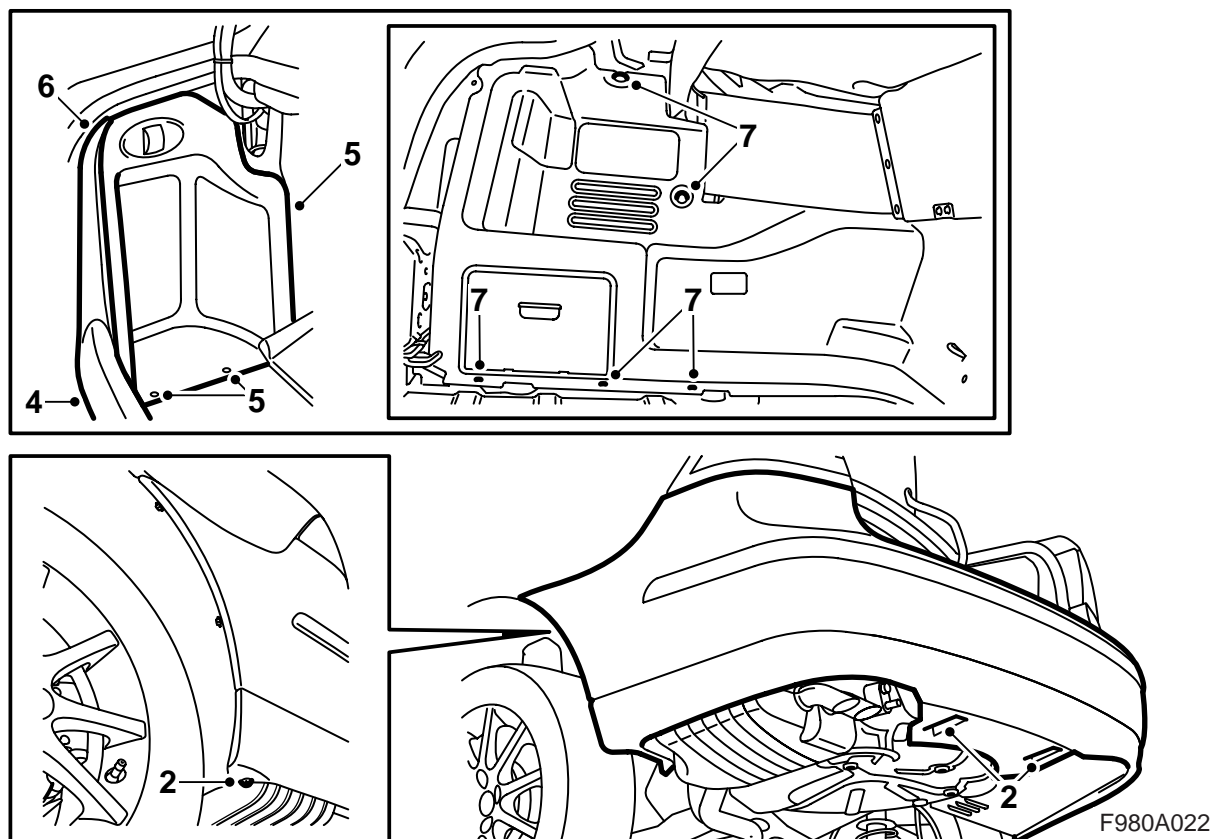
Прицеп без тормозов: 50% от массы полностью снаряженного тянущего автомобиля, но не более 750 кг.

Макс. допустимое давление на шарик: 75 кг

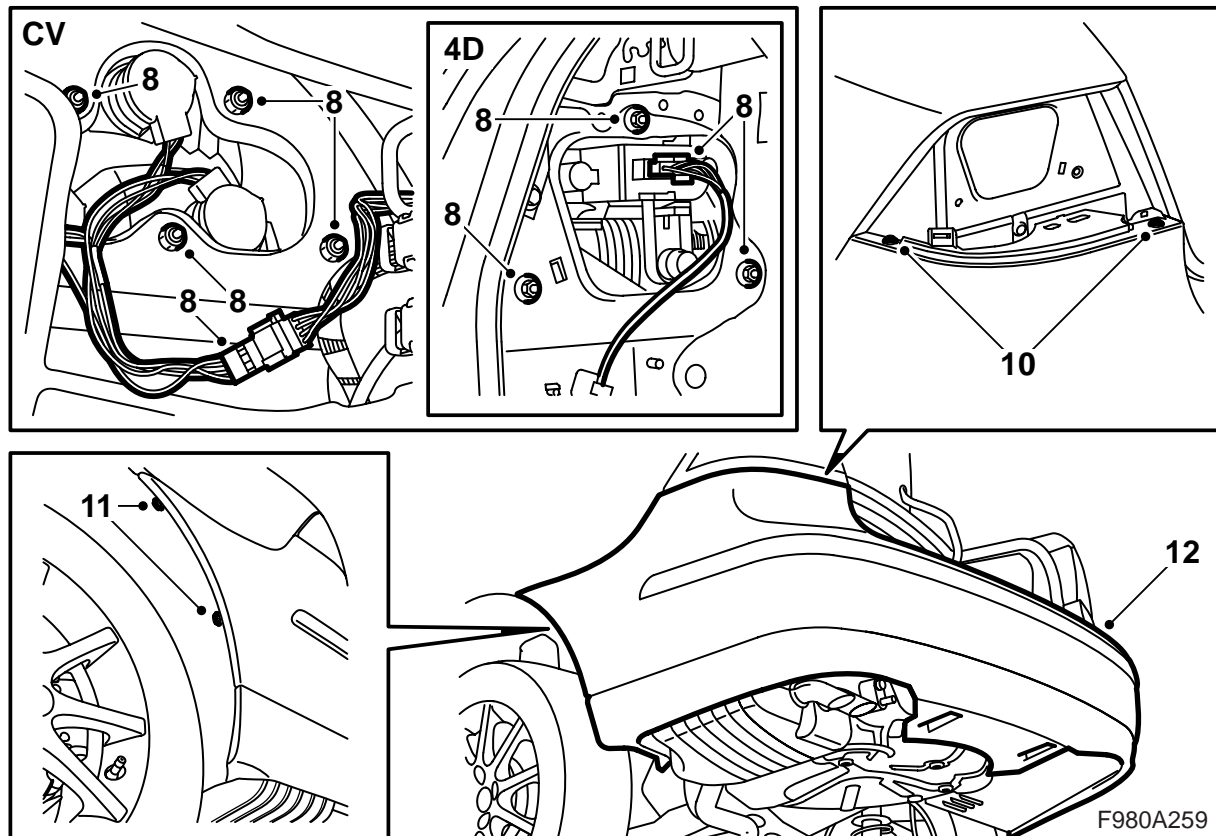
Максимальное значение D: 8,91 кН

Указание

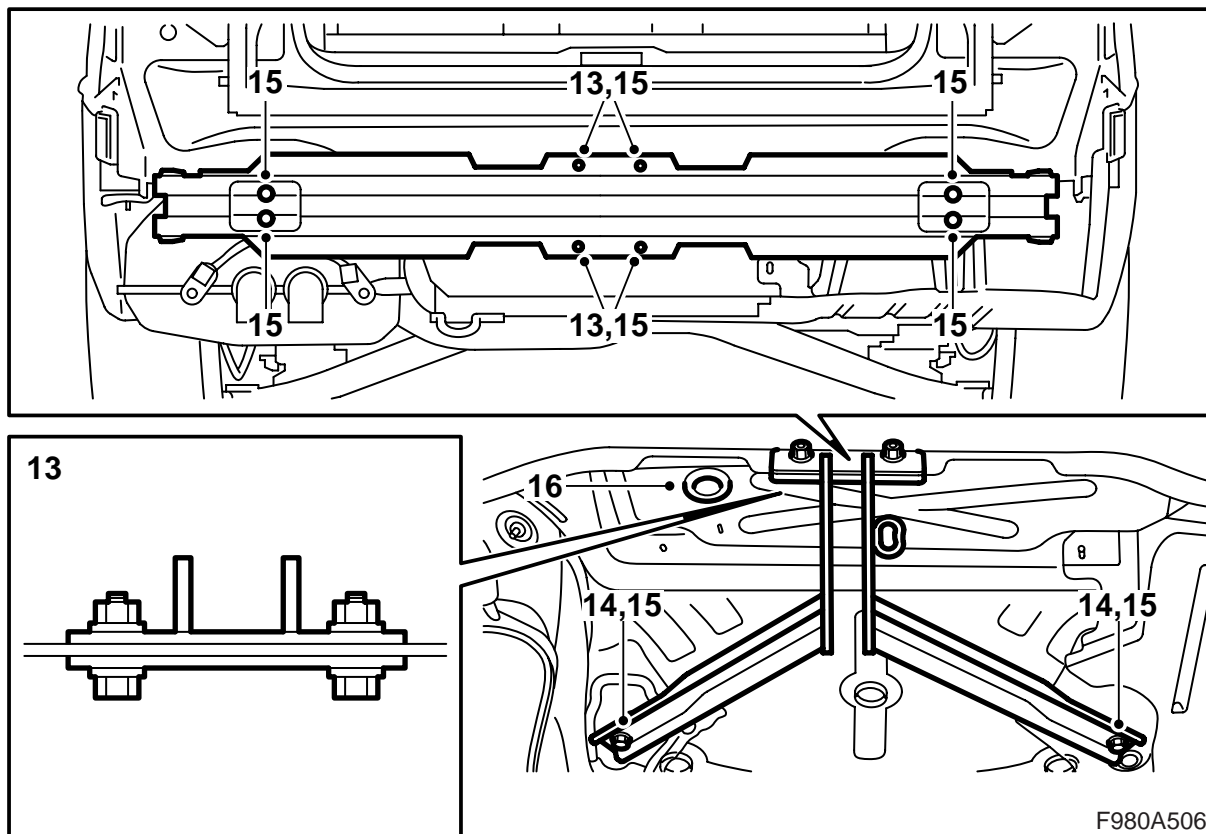
После монтажа тяги автомобиль должен пройти техосмотр, при осмотре следует показать эту инструкцию.



- 1 Поднимите автомобиль.
- 2 Демонтируйте две гайки, которыми крыло заднего буфера закреплено к кузову и два винта, которыми кожух буфера закреплен к колесным нишам.
- 3 Опустите автомобиль и откройте люк багажника.
Кабриолет: Демонтируйте коврик пола багажника.
- 4 Демонтируйте защиту порога багажника.
- 5 **4-дв.:** Демонтируйте люк в левой обшивке отсека багажника и опустите вниз люк с правой стороны.
- 6 Демонтируйте боковую накладку порога на левой стороне.
- 7 Демонтируйте зажим левой боковой обшивки и отогните обшивку в сторону.
Кабриолет: Снимите хомут с крюка на задней стороне боковой обшивки и демонтируйте контактный разъем освещения багажника. Демонтируйте боковую обшивку.



- 8 Демонтируйте задние лампы.
- 9 **SPA**: Разъедините контактный разъем.
- 10 Демонтируйте винты кожуха бампера, размещенные под задними лампами.
- 11 Демонтируйте болты бампера около колесной ниши.
- 12 Демонтируйте кожух бампера, вытянув наружу боковые части и затем потянув кожух бампера назад.



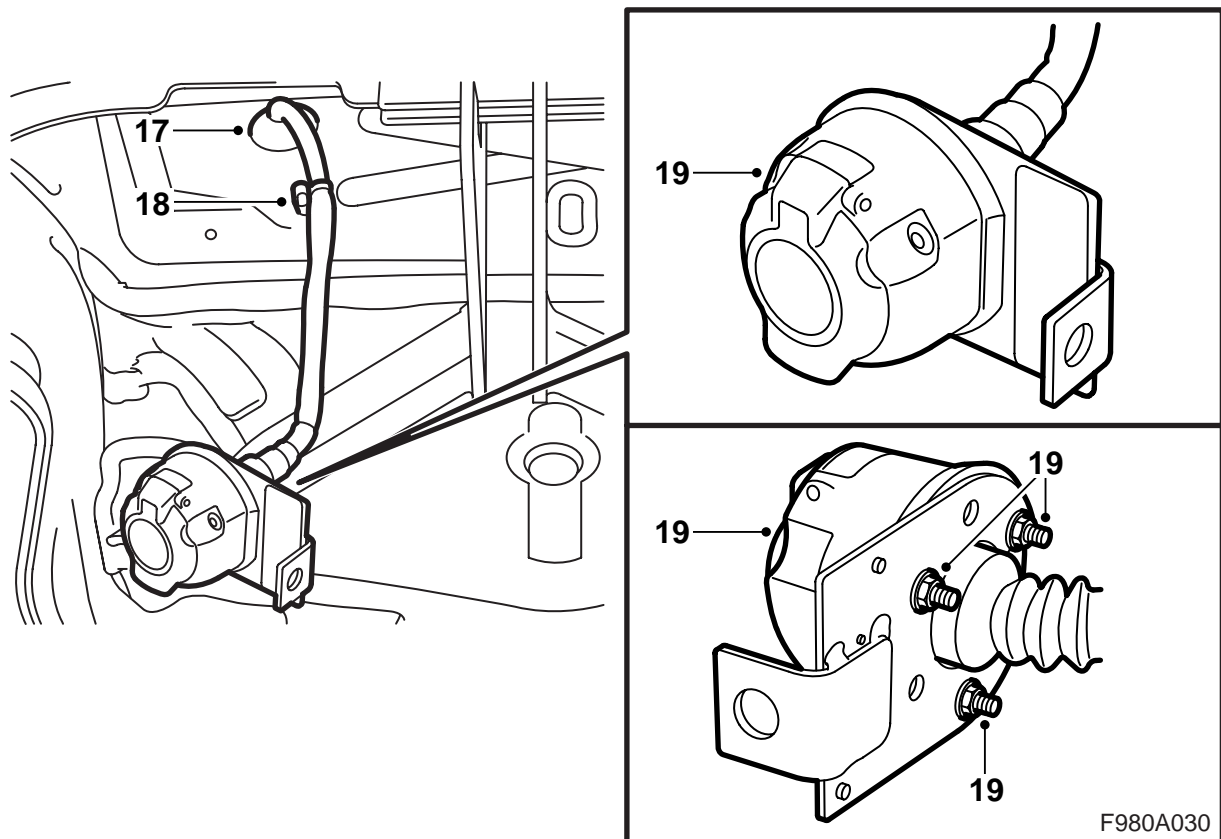
- 13 Зафиксируйте буксирный крюк болтами и гайками вместе с усиливающим приспособлением в четырех отверстиях балки буфера и поднимите автомобиль.
- 14 Закрепите буксирный крюк в полу под корытом запасного колеса.
- 15 Затяните крепления балки буфера к кузову и винты с гайками, которыми буксирный крюк закреплен к балке буфера и к полу.

Усилие для затяжки, балка буфера к кузову 50 Нм

Усилие для затяжки, буксирного крюка к балке буфера 50 Нм

Усилие для затяжки, буксирный крюк к полу 50 Нм

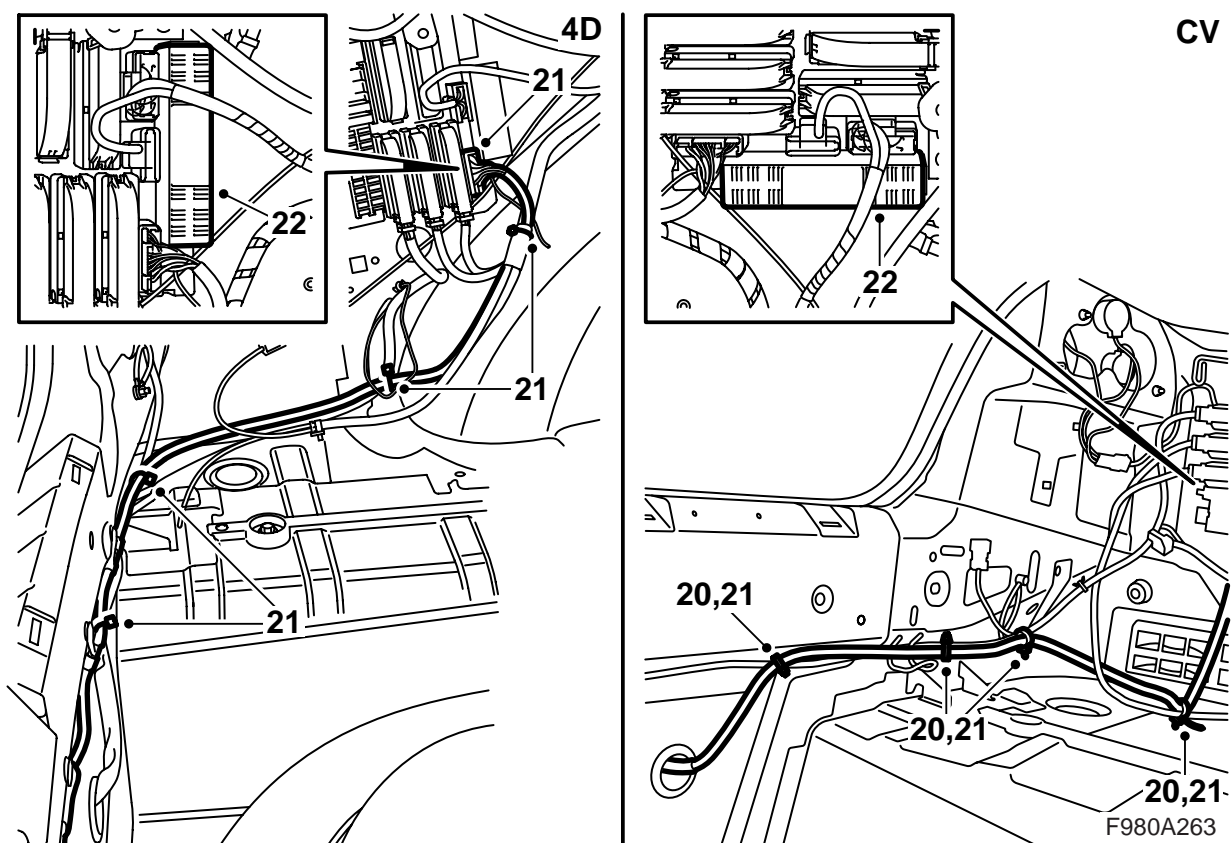
- 16 Демонтируйте резиновый проход.



- 17 Введите проводку через отверстие в кузове.
- 18 Закрепите проводку на правом болте-елочке на левой стороне буксирного устройства.
- 19 Смонтируйте 13-ти полюсный контакт на пластине держателя контакта. Крышка должна открываться вверх.

Указание

Уплотнение между контактом и пластиной держателя контакта должно быть правильно смонтировано и нигде не перегнуто.

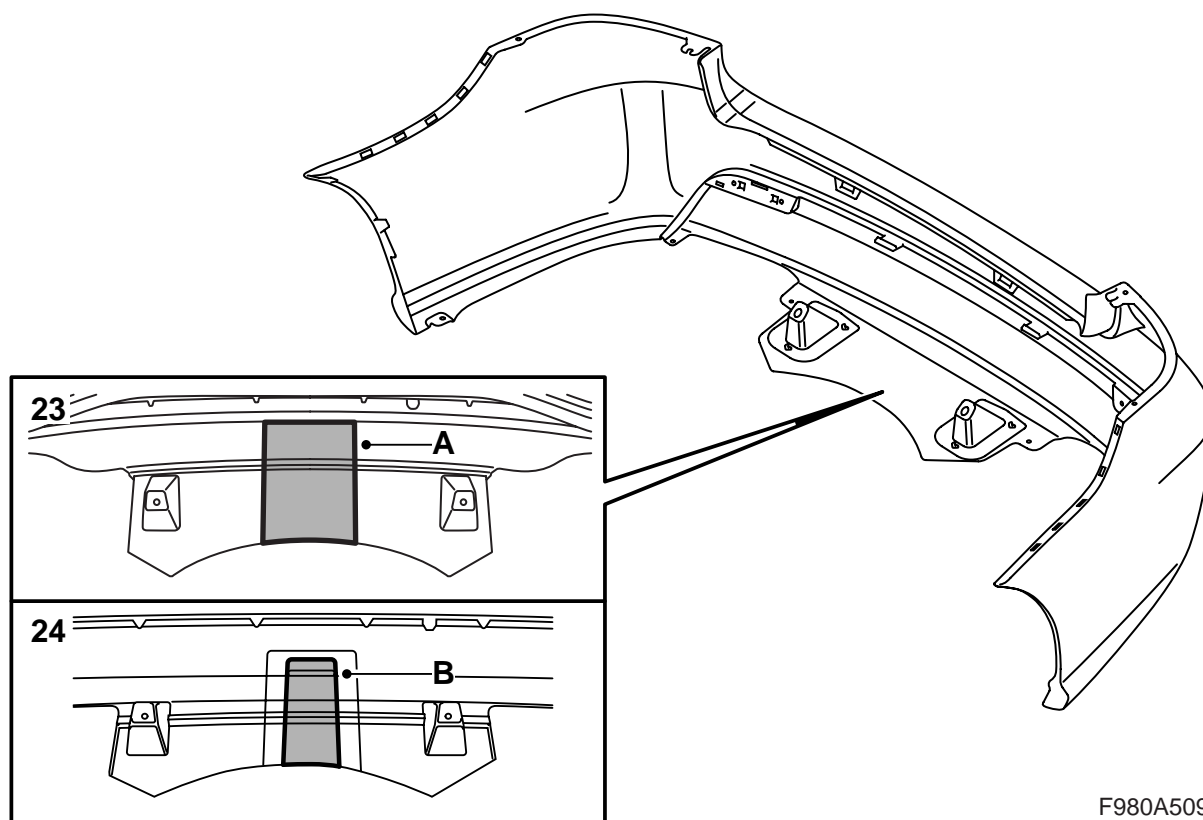


- 20 Опустите автомобиль и проведите проводку вдоль остальной проводки к левой стороне автомобиля и к задней токораспределительной коробке.
- 21 Подсоедините контактный разъем проводки в заднюю токораспределительную коробку и зафиксируйте проводку 4-мя хомутами.

Указание

Синий/белый (BU/WH) кабель, не подключенный к контактному разъему не должен быть использован, а должен быть зафиксирован вместе с проводкой в ближайшем хомуте.

- 22 Смонтируйте электронный модуль набора в заднем токораспределительном узле и смонтируйте предохранитель в позиции 8 в заднем токораспределительном узле.



F980A509

23 M03-07, автомобили без юбки буфера

Вырежьте/выпилите внутри из буфера усиливающий элемент согласно маркировки (A).

⚠ ПРЕДУПРЕЖДЕНИЕ

При использовании пилы и ножа есть риск травмы людей. Будьте осторожны при вырезании. Проверьте, чтобы кожух бампера лежал надежно перед тем, как будет начато вырезание. Пользуйтесь такими средствами защиты, как защитные перчатки, защитные очки и шумозащитные наушники.

Примечание

Отверстие возможно понадобится приспособить к буксирному крюку после установки. Проверьте, чтобы между крюком и бампером оставался небольшой зазор.

24 M03-07, автомобили с юбкой буфера

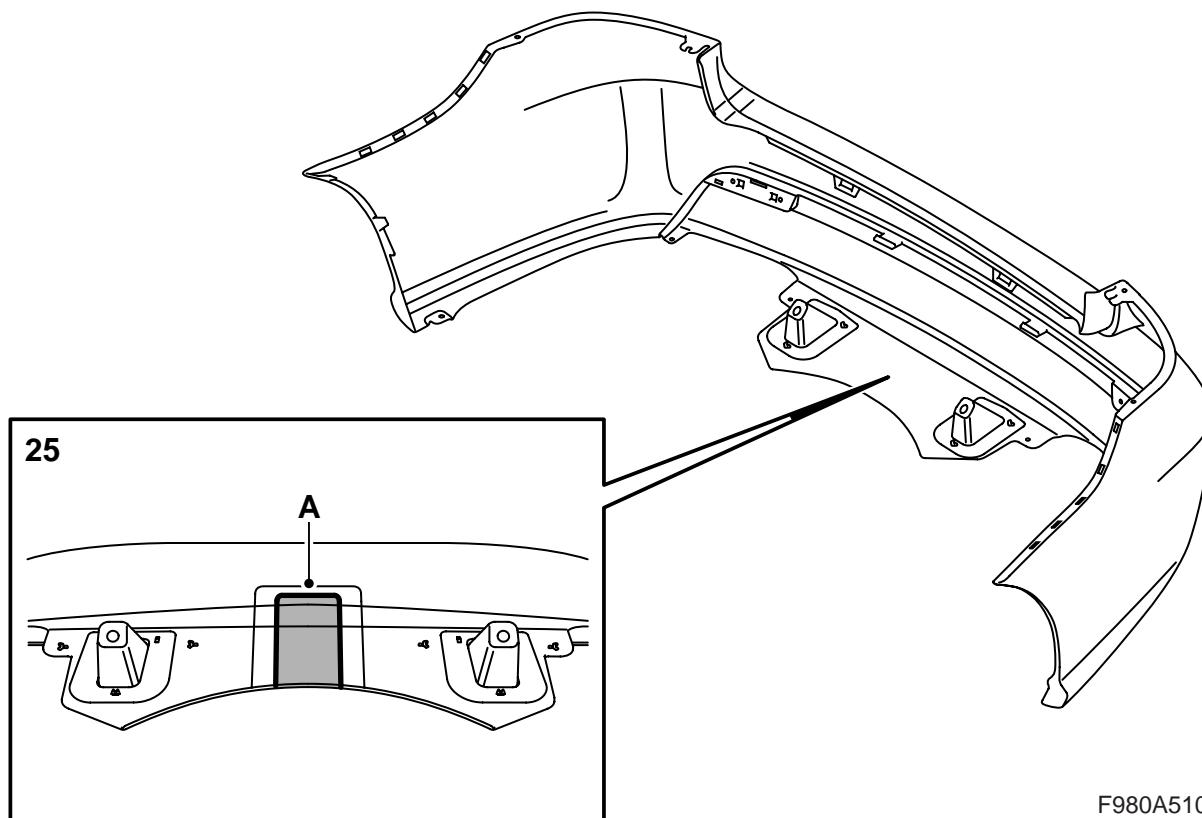
Вырежьте/выпилите внутри из буфера усиливающий элемент согласно маркировки (B).

⚠ ПРЕДУПРЕЖДЕНИЕ

При использовании пилы и ножа есть риск травмы людей. Будьте осторожны при вырезании. Проверьте, чтобы кожух бампера лежал надежно перед тем, как будет начато вырезание. Пользуйтесь такими средствами защиты, как защитные перчатки, защитные очки и шумозащитные наушники.

Примечание

Отверстие возможно понадобится приспособить к буксирному крюку после установки. Проверьте, чтобы между крюком и бампером оставался небольшой зазор.



F980A510

25 M08, автомобили без юбки буфера

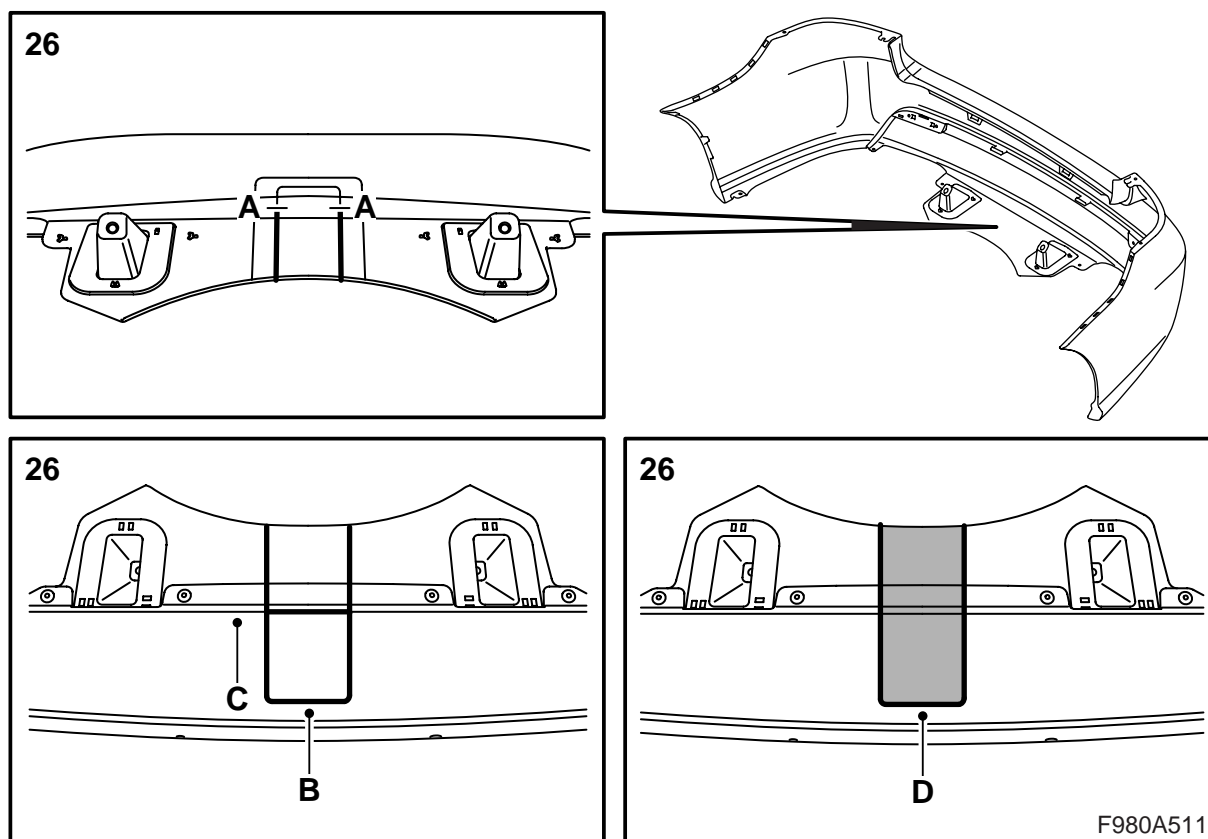
Вырежьте/выпилите внутри в бумпере согласно маркировки (A).

⚠ ПРЕДУПРЕЖДЕНИЕ

При пользовании пилой и ножом есть риск травмы людей. Будьте осторожны при вырезании. Проверяйте, чтобы кожух бампера лежал надежно перед тем, как будет начато вырезание. Пользуйтесь такими средствами защиты, как защитные перчатки, защитные очки и шумозащитные наушники.

Примечание

Отверстие возможно понадобится приспособить к буксирному крюку после установки. Проверьте, чтобы между крюком и бумпером оставался небольшой зазор.



26 M08, автомобили с юбкой буфера:

26.1 Распечатайте шаблон 3 и вырежьте шаблон.

Указание

Проверьте, чтобы размер шаблона совпадал с указаниями размера на распечатке.

Сделайте свой собственный шаблон, если это возможно, чтобы распечатка совпадала с указаниями размера.

Примечание

Шаблон 1 и 2 используется при установке демонтируемых крюков и не охватывается данным руководством по установке.

26.2 Выпилите внутри в бумере отверстие согласно маркировок до (A).

26.3 Переверните бумер.

26.4 Приложите шаблон 3 (B) на наружной стороне юбки буфера к краю (C). Отрегулируйте по центру между выпиленным проемом и обведите шаблон маркером.

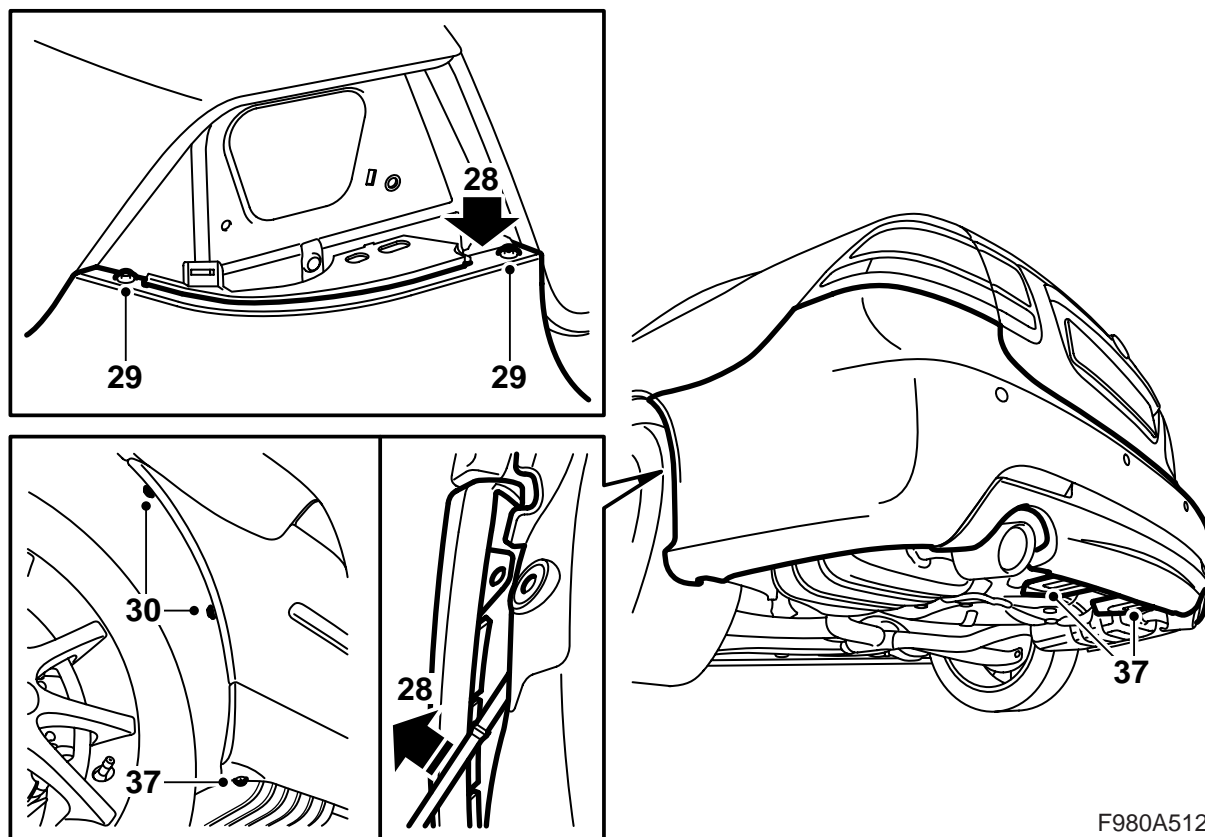
26.5 Выпилите с наружной стороны юбки буфера отверстие согласно маркировки (D).

⚠ ПРЕДУПРЕЖДЕНИЕ

При пользовании пилой и ножом есть риск травмы людей. Будьте осторожны при вырезании. Проверяйте, чтобы кожух бампера лежал надежно перед тем, как будет начато вырезание. Пользуйтесь такими средствами защиты, как защитные перчатки, защитные очки и шумозащитные наушники.

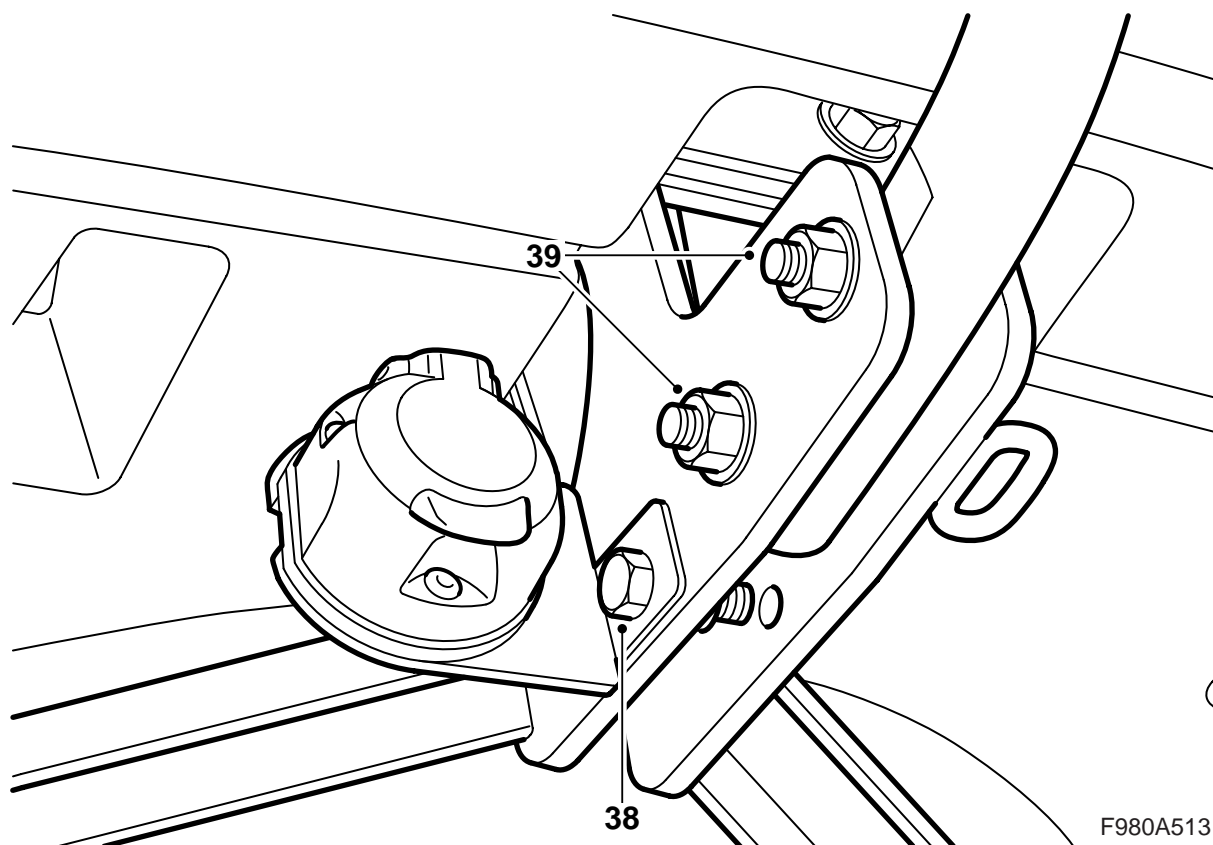
Примечание

Отверстие возможно понадобится приспособить к буксирному крюку после установки. Проверьте, чтобы между крюком и бумером оставался небольшой зазор.



F980A512

- 27 **SPA:** Введите контактный разъем и подсоедините его.
- 28 Наведите два выступа кожуха буфера под держатели и два наружных угла между подкрыльником и держателем около колесной ниши. Прижмите кожух буфера.
- 29 Смонтируйте винты кожуха буфера, которые размещены под задними лампами.
- 30 Смонтируйте болты буфера около колесной ниши.
- 31 Смонтируйте и подсоедините задние лампы. Проверьте соответствие к прокладке люка багажника.
- 32 Смонтируйте левую боковую обшивку.
Кабриолет: Подсоедините освещение багажника и снимите хомут.
- 33 Смонтируйте боковую защиту порога на левой стороне.
- 34 Смонтируйте защиту порога.
- 35 **4-дв.:** Смонтируйте люки в боковой обшивке отсека багажника.
Кабриолет: Положите коврик на пол багажника.
- 36 Поднимите автомобиль.
- 37 Смонтируйте две гайки, которыми закреплено воздушное крыло заднего буфера к кузову и два винта, которыми кожух буфера закреплен к колесным нишам.



38 Смонтируйте пластину контактного держателя на буксирном крюке.

39 Смонтируйте узел шарика к креплению кузова.

Указание

Винты должны быть введены с правой стороны.

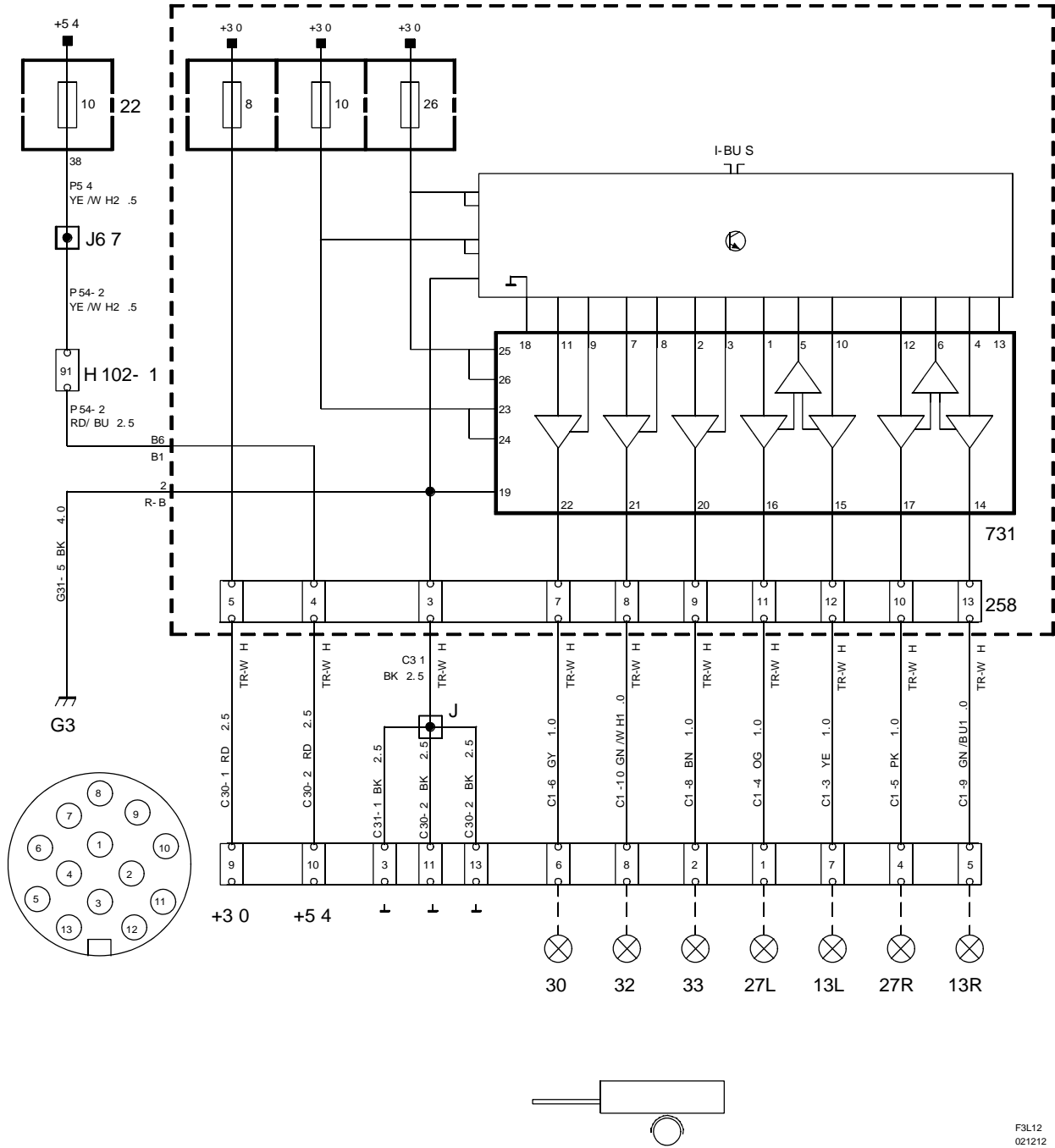
Момент затяжки: 90 Нм.

40 Опустите автомобиль и проверьте соответствие буфера. При необходимости отрегулируйте.

41 Осторожно вырвите страницу инструкции и передайте ее клиенту вместе с инструкцией по монтажу.

Электросхема

701



F3L12
021212

Перечень компонентов

№	Наименование расположение
Компоненты	
13	Лампа, стояночный свет, на прицепе
22	Токораспределительный узел, панель приборов, на короткой стороне панели приборов около левой двери
27	Лампа, мигающий сигнал, на прицепе
30	Лампа, тормозной свет, на прицепе
32	Лампа, тормозной свет, на прицепе
33	Лампа, противотуманный задний свет, на прицепе
258	Соединение, проводка буксирного крюка, в токораспределительном узле отсека багажника
701	Токораспределительный узел, отсек багажника, на стенке сзади левой колесной ниши
731	Блок управления, соединение прицепа, в токораспределительном узле отсека багажника
102-полюсный штепсельный разъем	
H102-1	Под левой А-стойкой
Зажимы	
J	Прим. 160 мм от 13-полюсного контактного разъема
J67	ЛР: Прим. 150 мм от ответвления левого переднего освещения пола в сторону штепсельного разъема H102-1 ПР: Прим. 50 мм от ответвления пункта заземления G40 в сторону пункта заземления G41
Пункты заземления	
G3	В отсеке багажника под левым комбинированным фонарем

Инструкция по эксплуатации

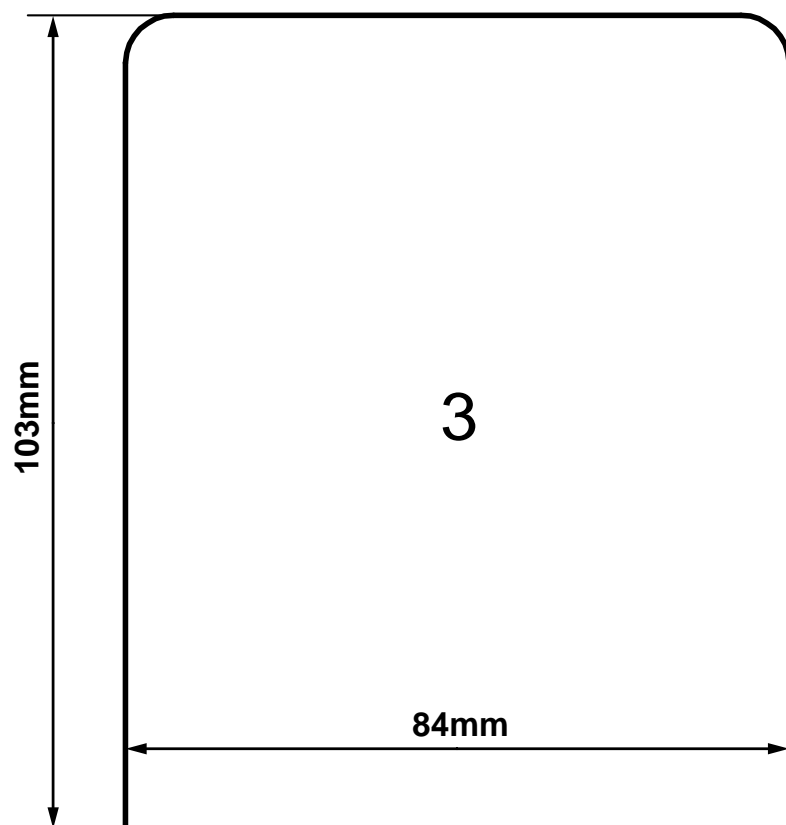
(хранится в книге с инструкциями по эксплуатации автомобиля)

Указание

Если прицеп оснащен другим электрическим оборудованием и не стандартным освещением (например внутренним освещением или вентилятором) и если он подсоединен к автомобилю через контактный разъем, то прицеп должен получать отдельную подачу питания и быть оснащен 13-полюсным контактным разъемом, подключенным согласно норм ISO 11446.

Автомобиль с SPA: Система SPA будет компенсировать буксирной крюк при измерении расстояния позади автомобиля.

Шаблон 3



F980A516